

Statistics of International Trade

No 06/2015

Includes baseline data from Statistics Portugal for the international trade of Portugal

■ abril 2015 - Intra + Extra-EU Trade

Contents

Global Evolution

- | | |
|------------------------------------|--------|
| 1. Recent Trade Balance | Pag. 3 |
| 2. Monthly and quarterly evolution | 4 |

Exports of Goods

- | | |
|---|----|
| 3. By Group of Products (Intra+Extra) | 5 |
| 4. By Group of Products (Extra) | 6 |
| 5. By Group of Products – growth rate and contribution to growth | 7 |
| 6. From selected markets (Intra+Extra) | 8 |
| 7. From selected markets (Extra) | 9 |
| 8. By destination market – structure (%) | 9 |
| 9. By destination market – growth rate and contribution to growth | 10 |

Imports of Goods

- | | |
|---|----|
| 10. By Group of Products (Intra+Extra EU) | 11 |
| 11. From a selection of markets (Intra+Extra) | 12 |
| 12. By Group of Products (Extra EU) | 13 |
| 13. From a selection of markets (Extra) | 13 |

By geographical and economic areas

- | | |
|---|----|
| 14. Main Countries (Intra and Extra) | 14 |
| 15. Imports: contribution to growth (Intra and Extra) | 16 |
| 16. Exports: contribution to growth (Intra and Extra) | 18 |

Goods and Services

- | | |
|--|----|
| 17. Trade in goods and services as a percentage of GDP | 20 |
| 18. Goods and Services (credit) – Services components | 21 |
| 19. Goods and Services (credit) – growth rate | 22 |
| 20. Goods and Services (debit) – Services components | 22 |

Charts Index

- | | |
|--|----|
| 1. Rate of coverage of the imports by the exports of goods | 2 |
| 2. Growth rate of exports by Group of Products and contribution to growth | 6 |
| 3. Growth rate of exports by markets and contribution to growth | 8 |
| 4. Growth rate of imports by markets and contribution to growth | 12 |
| 5. Share of services in total trade | 20 |
| 6. Growth rate of exports of goods and services and contribution to growth | 21 |

NOTE

In **June 2010**, Statistics Portugal announced a new data series on International Trade for the period 1993-2009. This new series resulted from a review process of its methodology, which reflected the need to obtain results with greater reliability and accuracy, and includes, in addition to various methodological changes, new information reported by companies.

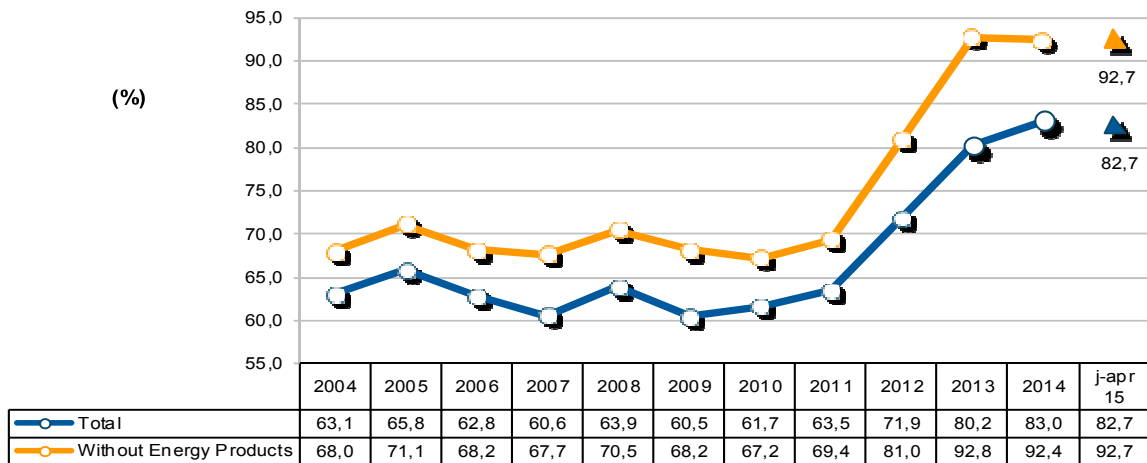
Since 1993, following the creation of the Single Market, the collection of information relating to international trade in goods is done by a new system supported by a compulsory survey (Intrastat declaration) for all operators, whose trade in goods with other Member States exceeds certain thresholds (assimilation threshold). Since 2005, and following the Community rules on quality control of the statistics on International Trade, a confrontation between regular information from the Intrastat system and data of an administrative nature was put in place, which included statements from Value Added Tax (VAT), as well as an analysis of the asymmetries with the statistics reported by other member countries. Following that, estimates for the total international trade, based on estimates for companies that are below the threshold of assimilation, as well as non-response of Intra-community trade started to be published.

The entry into force of “*Informação Empresarial Simplificada*” (IES) in 2007, contributed to ease the comparison of data on international trade with other sources, now made possible from 2006 onwards (reference period for the data). IES, along with information on the VAT constitutes an important source of information for the validity of the quality of the statistics on International Trade.

In this publication we use recently revised data from 2006 to 2014 and monthly preliminary results from January to April 2015.

Global Evolution¹

**Chart 1 – Progress of the coverage rate (fob/cif),
% imports by exports of goods
Intra + Extra EU Trade**



Source: GEE, based on data on International Trade statistics from Statistics Portugal (most up-to-date versions available). Estimates for operators under the assimilation threshold and non-responses are included in Intra-EU trade.

¹ Database of international trade (Intra and Extra EU) released by Statistics Portugal (SP) for the period of January to April 2015, corresponding to preliminary versions for both intra and extra community trade. The data for intratrade includes estimates for non-responses (value of transactions of companies for which SP has not yet received information), as well as periodic reporting of companies that are below the assimilation threshold (annual value of intra-Community below which operators are exempted from Intrastat statistical declaration, limited to delivery of the periodic tax declaration: in the case of Portugal, 200 thousand euros for imports from EU and 250 thousand for exports to EU in 2011). On the other hand, the current methodology considers, in addition to the regular comparison between the Intrastat declarations and Value Added Tax (VAT), the comparison with the data obtained from “*Informação Empresarial Simplificada*” (IES).

Table 1 – Recent evolution of the Portuguese Trade Balance (Goods)

Preliminary data version of january to april 2015

Intra + Extra-EU	2010	2011	2012	2013	2014	Annual Evolution 2010/14	january to april		Monthly Evolution 2014/15	Last 3 months		Last 12 months	
							2014	2015		feb 14 - apr 14	feb 15 - apr 15	may 13- apr 14	may 14- apr 15
Millions of Euros													
Exports (fob)	37 268	42 828	45 213	47 303	48 177		15 595	16 413		11 666	12 625	47 356	48 996
y.o.y. %	-	14,9	5,6	4,6	1,8		-	5,2		-	8,2	-	3,5
Imports (cif)	58 647	59 551	56 374	57 013	58 854		18 862	19 390		13 942	14 969	57 541	59 382
y.o.y. %	-	1,5	-5,3	1,1	3,2		-	2,8		-	7,4	-	3,2
Trade Balance (fob-cif)	-21 379	-16 723	-11 161	-9 710	-10 677		-3 267	-2 977		-2 276	-2 343	-10 185	-10 386
y.o.y. %	-	-21,8	-33,3	-13,0	10,0		-	-8,9		-	3,0	-	2,0
Rate of Coverage (fob/cif), %	63,5	71,9	80,2	83,0	81,9		82,7	84,6		83,7	84,3	82,3	82,5
Without Energy products:													
Exports (fob)	34 877	39 752	41 450	42 379	44 081		14 549	15 161		11 035	11 648	43 079	44 694
y.o.y. %	-	14,0	4,3	2,2	4,0		-	4,2		-	5,6	-	3,7
Imports (cif)	50 224	49 101	44 671	45 861	48 640		15 701	16 871		11 898	13 080	46 838	49 810
y.o.y. %	-	-2,2	-9,0	2,7	6,1		-	7,5		-	9,9	-	6,3
Trade Balance (fob-cif)	-15 348	-9 349	-3 221	-3 483	-4 559		-1 152	-1 710		- 863	-1 432	-3 760	-5 116
y.o.y. %	-	-39,1	-65,5	8,1	30,9		-	48,4		-	65,9	-	36,1
Rate of Coverage (fob/cif), %	69,4	81,0	92,8	92,4	90,6		92,7	89,9		92,7	89,1	92,0	89,7
Intra-EU													
Millions of Euros													
Exports (fob)	28 117	31 888	32 126	33 275	34 161		11 295	12 002		8 420	9 190	33 539	34 867
y.o.y. %	-	13,4	0,7	3,6	2,7		-	6,3		-	9,1	-	4,0
Imports (cif)	44 804	43 679	40 294	41 065	43 979		14 354	14 973		10 872	11 581	42 562	44 598
y.o.y. %	-	-2,5	-7,7	1,9	7,1		-	4,3		-	6,5	-	4,8
Trade Balance (fob-cif)	-16 687	-11 791	-8 168	-7 791	-9 818		-3 059	-2 972		-2 452	-2 391	-9 024	-9 731
y.o.y. %	-	-29,3	-30,7	-4,6	26,0		-	-2,8		-	-2,5	-	7,8
Rate of Coverage (fob/cif), %	62,8	73,0	79,7	81,0	77,7		78,7	80,2		77,4	79,4	78,8	78,2
Without Energy products:													
Exports (fob)	27 150	30 575	30 480	30 754	31 876		10 680	11 299		8 058	8 635	31 243	32 495
y.o.y. %	-	12,6	-0,3	0,9	3,6		-	5,8		-	7,2	-	4,0
Imports (cif)	42 719	41 191	37 525	38 538	41 170		13 220	14 241		10 077	11 045	39 621	42 190
y.o.y. %	-	-3,6	-8,9	2,7	6,8		-	7,7		-	9,6	-	6,5
Trade Balance (fob-cif)	-15 569	-10 617	-7 046	-7 784	-9 294		-2 540	-2 942		-2 019	-2 410	-8 378	-9 696
y.o.y. %	-	-31,8	-33,6	10,5	19,4		-	15,8		-	19,4	-	15,7
Rate of Coverage (fob/cif), %	63,6	74,2	81,2	79,8	77,4		80,8	79,3		80,0	78,2	78,9	77,0
Extra-EU													
Millions of Euros													
Exports (fob)	9 151	10 940	13 087	14 028	14 017		4 299	4 412		3 246	3 436	13 818	14 129
y.o.y. %	-	19,5	19,6	7,2	-0,1		-	2,6		-	5,8	-	2,3
Imports (cif)	13 844	15 872	16 080	15 947	14 875		4 507	4 416		3 070	3 388	14 979	14 784
y.o.y. %	-	14,7	1,3	-0,8	-6,7		-	-2,0		-	10,4	-	-1,3
Trade Balance (fob-cif)	-4 692	-4 933	-2 993	-1 919	-859		- 208	- 5		176	48	-1 161	- 655
y.o.y. %	-	5,1	-39,3	-35,9	-55,3		-	-97,7		-	-72,7	-	-43,6
Rate of Coverage (fob/cif), %	66,1	68,9	81,4	88,0	94,2		95,4	99,9		105,7	101,4	92,2	95,6
Without Energy products:													
Exports (fob)	7 727	9 177	10 970	11 625	12 205		3 868	3 862		2 977	3 013	11 836	12 199
y.o.y. %	-	18,8	19,5	6,0	5,0		-	-0,2		-	1,2	-	3,1
Imports (cif)	7 506	7 909	7 146	7 323	7 470		2 481	2 630		1 821	2 035	7 217	7 619
y.o.y. %	-	5,4	-9,7	2,5	2,0		-	6,0		-	11,8	-	5,6
Trade Balance (fob-cif)	221	1 268	3 825	4 301	4 735		1 388	1 232		1 156	978	4 618	4 579
y.o.y. %	-	473,2	201,7	12,5	10,1		-	-11,2		-	-15,4	-	-0,8
Rate of Coverage (fob/cif), %	102,9	116,0	153,5	158,7	163,4		155,9	146,9		163,5	148,1	164,0	160,1

Source: GEE, based on data on International Trade statistics from Statistics Portugal (most up-to-date versions available). Estimates for operators under the assimilation threshold and non-responses are included in Intra-EU trade.

Notes:

Sum of Exports to EU and Exports to third countries.

Sum of Imports from EU and Imports from third countries.

Table 2 – Monthly and quarterly evolution of Portuguese International Trade

Preliminary data version of january to april 2015

values in Millions of Euros

Intra+Extra EU	IMPORTS (cif)			EXPORTS (fob)		
	2014	2015	y.o.y., %	2014	2015	y.o.y., %
jan	4 920	4 421	-10,1	3 929	3 788	-3,6
feb	4 663	4 464	-4,3	3 827	3 971	3,8
mar	4 755	5 256	10,6	3 952	4 390	11,1
apr	4 524	5 248	16,0	3 887	4 264	9,7
may	5 004			4 090		
jun	5 039			4 196		
jul	5 412			4 476		
aug	4 136			3 250		
sep	5 213			4 081		
oct	5 509			4 636		
nov	4 940			4 143		
dec	4 740			3 710		
Q1	14 337	14 142	-1,4	11 707	12 149	3,8
Q2	14 567			12 174		
Q3	14 761			11 807		
Q4	15 189			12 489		

Intra EU	IMPORTS (cif)			EXPORTS (fob)		
	2014	2015	y.o.y., %	2014	2015	y.o.y., %
jan	3 482	3 392	-2,6	2 876	2 812	-2,2
feb	3 541	3 530	-0,3	2 770	2 935	5,9
mar	3 774	4 071	7,9	2 846	3 164	11,2
apr	3 557	3 980	11,9	2 803	3 090	10,2
may	3 673			2 920		
jun	3 580			3 004		
jul	3 911			3 195		
aug	2 961			2 191		
sep	3 932			2 902		
oct	4 190			3 125		
nov	3 796			2 969		
dec	3 582			2 559		
Q1	10 798	10 993	1,8	8 492	8 911	4,9
Q2	10 810			8 727		
Q3	10 804			8 289		
Q4	11 568			8 653		

Extra EU	IMPORTS (cif)			EXPORTS (fob)		
	2014	2015	y.o.y., %	2014	2015	y.o.y., %
jan	1 437	1 029	-28,4	1 053	976	-7,3
feb	1 121	934	-16,7	1 057	1 035	-2,0
mar	981	1 186	20,9	1 105	1 226	10,9
apr	968	1 268	31,0	1 084	1 174	8,3
may	1 331			1 170		
jun	1 459			1 193		
jul	1 501			1 281		
aug	1 174			1 058		
sep	1 281			1 179		
oct	1 319			1 511		
nov	1 145			1 174		
dec	1 158			1 152		
Q1	3 539	3 149	-11,0	3 215	3 237	0,7
Q2	3 758			3 447		
Q3	3 957			3 518		
Q4	3 621			3 837		

Source: GEE, based on data on International Trade statistics from Statistics Portugal (most up-to-date versions available). Estimates for operators under the assimilation threshold and non-responses are included in Intra-EU trade.

Exports* of Goods

Table 3 – Portuguese Exports (Intra + Extra EU) of Goods by Group of Products

Of which: products by Chapter (CN-2) above 30 million euros in 2015

Grp/ CN-2	Group of Products	Millions of Euros		Structure (%)		Growth rates and contributions to growth					
		jan-apr		jan-apr		Last 12 months ^[1]		jan-apr			
		2014	2015	2014	2015	y.o.y. % ^[2]	Contrib. p.p. ^[3]	y.o.y. %	Contrib. p.p. ^[3]		
	TOTAL EXPORTS	15 595	16 413	100,0	100,0	3,5	3,5	5,2	5,2		
000	Agricultural products and food	1 814	1 958	11,6	11,9	8,2	1,0	7,9	0,9		
22	Beverages, spirits and vinegar	334	327	2,1	2,0	5,5	0,1	-2,0	0,0		
03	Fish and crustaceans, molluscs and other aquatic invertebrates	195	252	1,3	1,5	22,2	0,3	29,4	0,4		
24	Tobacco and manufactured tobacco substitutes	160	240	1,0	1,5	36,1	0,4	49,4	0,5		
15	Animal/Vegetable fats and oils and their cleavage products; prepared edible fats; animal/vegetable waxes	157	170	1,0	1,0	0,0	0,0	8,7	0,1		
20	Preparations of vegetables, fruit, nuts or other parts of plants	136	143	0,9	0,9	0,0	0,0	5,4	0,0		
08	Edible fruit and nuts; peel of citrus fruit or melons	119	124	0,8	0,8	18,2	0,1	4,2	0,0		
04	Dairy produce; birds eggs; natural honey; edible products of animal origin, nes.	105	110	0,7	0,7	6,7	0,0	4,5	0,0		
16	Preparations of meat, of fish or of crustaceans, molluscs or other aquatic invertebrates	102	102	0,7	0,6	-1,7	0,0	0,0	0,0		
19	Preparations of cereals, flour, starch or milk; pastrycooks products	95	90	0,6	0,6	-0,8	0,0	-5,0	0,0		
07	Edible vegetables and certain roots and tubers	66	72	0,4	0,4	0,4	0,0	8,2	0,0		
21	Miscellaneous edible preparations	49	54	0,3	0,3	12,1	0,0	11,9	0,0		
02	Meat and edible meat offal	50	51	0,3	0,3	18,3	0,1	2,4	0,0		
01	Live animals	33	40	0,2	0,2	8,2	0,0	19,2	0,0		
100	Mineral fuels and oils	1 046	1 252	6,7	7,6	0,6	0,1	19,7	1,3		
27	Mineral fuel/oils and products of their distillation; bituminous substances; mineral waxes	1 046	1 252	6,7	7,6	0,6	0,1	19,7	1,3		
200	Chemicals	2 070	2 027	13,3	12,3	-1,2	-0,2	-2,1	-0,3		
39	Plastics and articles thereof	823	852	5,3	5,2	4,0	0,2	3,5	0,2		
40	Rubber and articles thereof	348	364	2,2	2,2	-0,1	0,0	4,6	0,1		
30	Pharmaceutical products	274	259	1,8	1,6	10,0	0,2	-5,6	-0,1		
29	Organic chemicals	257	182	1,6	1,1	-29,7	-0,6	-29,0	-0,5		
38	Miscellaneous chemical products	122	124	0,8	0,8	8,8	0,1	1,7	0,0		
32	Tanning/dyeing extracts; tannins&derivatives; colouring matter; paints&varnishes; mastics; inks	56	62	0,4	0,4	5,9	0,0	9,8	0,0		
34	Soaps, toilet soaps, shampoos, perfumery, cosmetic or toilet preparations, washing/lubricating/polishing or scouring prep.	41	44	0,3	0,3	7,0	0,0	6,5	0,0		
33	Essential oils and resinoids; perfumery, cosmetic or toilet preparations	40	44	0,3	0,3	-0,3	0,0	8,4	0,0		
31	Fertilisers	50	41	0,3	0,2	-13,8	0,0	-19,1	-0,1		
35	Albuminoidal substances; modified starches; glues; enzymes	36	33	0,2	0,2	-2,1	0,0	-9,7	0,0		
300	Wood, cork and paper	1 280	1 314	8,2	8,0	1,4	0,1	2,6	0,2		
48	Paper and paperboard; articles of paper pulp, of paper or of paperboard	575	571	3,7	3,5	1,2	0,0	-0,7	0,0		
45	Cork and articles of cork	289	306	1,9	1,9	2,8	0,0	5,7	0,1		
44	Wood and articles of wood; wood charcoal	241	230	1,5	1,4	-0,8	0,0	-4,6	-0,1		
47	Pulp of wood or of other fibrous cellulosic material; recovered (waste and scrap) paper or paperboard	155	187	1,0	1,1	3,0	0,0	20,8	0,2		
400	Hides, leather and textiles	698	741	4,5	4,5	5,7	0,2	6,3	0,3		
63	Other made-up textile articles; sets; worn clothing and worn textile articles; rags	183	189	1,2	1,2	2,6	0,0	3,5	0,0		
56	Wadding, felt and nonwovens; special yarns; twine, cordage, ropes and cables and articles thereof	86	92	0,6	0,6	9,6	0,0	7,4	0,0		
55	Man-made staple fibres	83	90	0,5	0,5	7,0	0,0	9,0	0,0		
59	Impregnated, coated, covered or laminated textile fabrics; textile articles for industrial use	63	70	0,4	0,4	10,7	0,0	11,6	0,0		
42	Articles of leather, saddlery and harness; travel goods, handbags and similar containers; articles of animal gut (other than silk/worm gut)	48	50	0,3	0,3	12,7	0,0	4,6	0,0		
60	Knitted or crocheted fabrics	46	49	0,3	0,3	0,7	0,0	6,5	0,0		
52	Cotton	54	48	0,3	0,3	-1,9	0,0	-10,3	0,0		
41	Raw hides and skins (other than furskins) and leather	29	36	0,2	0,2	16,1	0,0	25,0	0,0		
54	Man-made filaments; strip and the like of man-made textile materials	30	34	0,2	0,2	12,2	0,0	13,3	0,0		
58	Special woven fabrics; tufted textile fabrics; lace; tapestries; trimmings; embroidery	30	32	0,2	0,2	3,8	0,0	8,5	0,0		
500	Clothing and footwear	1 561	1 586	10,0	9,7	4,9	0,5	1,6	0,2		
61	Articles of apparel and clothing accessories, knitted or crocheted	632	634	4,1	3,9	3,9	0,1	0,2	0,0		
64	Footwear, gaiters and the like; parts of such articles	601	597	3,9	3,6	3,5	0,1	-0,6	0,0		
62	Articles of apparel and clothing accessories, not knitted or crocheted	308	336	2,0	2,0	9,4	0,2	9,1	0,2		
600	Ores and metals	1 623	1 722	10,4	10,5	4,5	0,5	6,2	0,6		
73	Articles of iron or steel	465	471	3,0	2,9	0,1	0,0	1,1	0,0		
72	Iron and steel	394	421	2,5	2,6	12,3	0,3	6,7	0,2		
76	Aluminium and articles thereof	166	182	1,1	1,1	17,3	0,2	10,1	0,1		
26	Ores, slag and ash	132	163	0,8	1,0	4,8	0,0	23,5	0,2		
25	Salt; sulphur; earths and stone; plastering materials, lime and cement	128	129	0,8	0,8	1,9	0,0	1,0	0,0		
83	Miscellaneous articles of base metal	100	107	0,6	0,7	5,0	0,0	7,1	0,0		
71	Natural/cultured pearls, precious stones, precious metals and articles thereof; imitation jewellery; coin	104	105	0,7	0,6	-15,9	-0,1	0,6	0,0		
74	Copper and articles thereof	63	71	0,4	0,4	5,1	0,0	11,6	0,0		
82	Tools, implements, cutlery, spoons and forks, of base metal; parts thereof of base metal	60	64	0,4	0,4	3,0	0,0	5,4	0,0		
700	Machinery	2 301	2 399	14,8	14,6	1,7	0,3	4,2	0,6		
85	Electrical machinery and equipment; sound recorders/reproducers; parts and accessories thereof	1 270	1 301	8,1	7,9	-0,5	0,0	2,5	0,2		
84	Nuclear reactors, boilers, machinery and mechanical appliances; parts thereof	1 031	1 098	6,6	6,7	4,5	0,3	6,4	0,4		
800	Transport equipment	1 862	1 967	11,9	12,0	4,0	0,4	5,6	0,7		
87	Vehicles other than railway or tramway rolling stock, and parts and accessories thereof	1 761	1 875	11,3	11,4	4,8	0,5	6,5	0,7		
88	Aircraft, spacecraft, and parts thereof	71	80	0,5	0,5	-0,8	0,0	12,6	0,1		
900	Other manufactured goods	1 340	1 447	8,6	8,8	7,4	0,6	7,9	0,7		
94	Furniture; lamps&lighting fittings, nes.; illuminated signs/nameplates and the like; prefab. buildings	513	539	3,3	3,3	8,4	0,3	5,1	0,2		
69	Ceramic products	208	221	1,3	1,3	5,1	0,1	6,2	0,1		
90	Optical/photographic/cinematographic/measuring/checking/precision/medical/surgical instruments and apparatus	190	211	1,2	1,3	8,8	0,1	11,0	0,1		
70	Glass and glassware	156	176	1,0	1,1	7,9	0,1	13,1	0,1		
68	Articles of stone, plaster, cement, asbestos, mica or similar materials	150	146	1,0	0,9	-0,1	0,0	-2,7	0,0		
91	Clocks and watches and parts thereof	38	43	0,2	0,3	1,7	0,0	13,3	0,0		
96	Miscellaneous manufactured articles	32	37	0,2	0,2	14,7	0,0	15,0	0,0		
Memo:		Total without Energy Products		14 549	15 161	93,3	92,4	3,7	3,4	4,2	3,9

Source: GEE, based on data on International Trade statistics from Statistics Portugal (most up-to-date versions available). Estimates for operators under the assimilation threshold and non-responses are included in Intra-EU trade.

Notes:

* Sum of Exports to EU and Exports to third countries.

Composition by Group of Products - 000 (Chap. 01 to 24 of CN) - 100 (Chap. 27) - 200 (Chap. 28 to 40) - 300 (Chap. 44 to 49) - 400 (Chap. 41 to 43, 50 to 60 and 63) - 500 (Chap. 61, 62, 64 to 67) - 600 (Chap. 25, 26, 71 to 83) - 700 (Chap. 84 and 85) - 800 (Chap. 86 to 89) - 900 (Chap. 68 to 70 and 90 to 99).

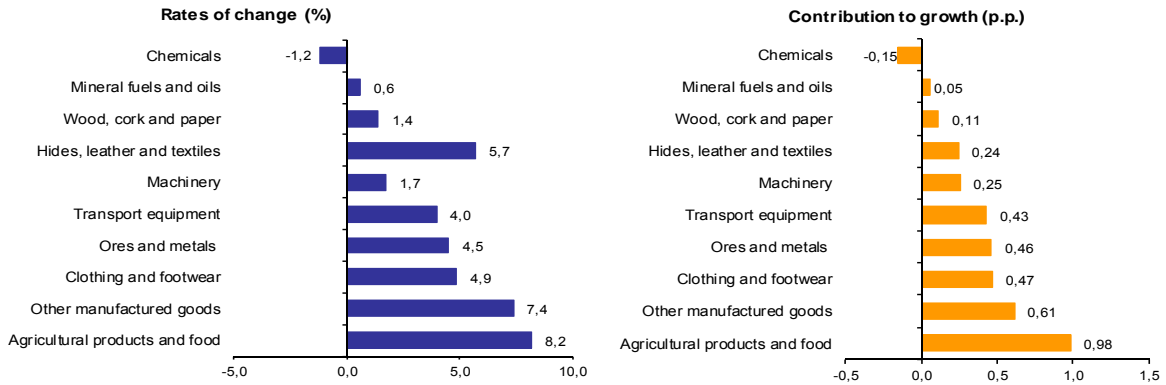
[1] 12 months ending in april 2015

[2] (may 14-apr 15)/(may 13-apr 14) x 100 - 100

[3] Contribution to the growth rate of exports, shift share analysis: (rate of change) x (weight in the previous period) + 100.

Chart 2 - Growth rates of exports of Portuguese goods by group of products and its contribution to growth (Intra + Extra-EU)

Previous 12 months ending in april 2015



Source: Table 5 – Portuguese Exports (Intra + Extra EU) of Goods by Group of Products.

Table 4 - Portuguese Exports of Goods by Group of Products (Extra-EU)

Preliminary data version of january to april 2015

Group of Products	Extra-EU (Fob)		values in Millions of Euros				
	january to april		y.o.y., %		Structure (%)		
	2014	2015	Last 12 months ^[1]	jan-apr 15/14	Last 12 months ^[1]	2014	2015
Total Exports	4 299	4 412	2,3	2,6	100,0	100,0	100,0
000 Agricultural products and food	558	546	5,3	-2,2	13,7	13,0	12,4
100 Mineral fuels and oils	431	550	-2,6	27,7	13,7	10,0	12,5
200 Chemicals	505	483	3,6	-4,5	10,5	11,8	10,9
300 Wood, cork and paper	361	384	5,6	6,2	8,6	8,4	8,7
400 Hides, leather and textiles	198	214	8,9	8,2	4,6	4,6	4,9
500 Clothing and footwear	174	171	1,2	-1,4	3,7	4,0	3,9
600 Ores and metals	597	615	3,5	3,0	12,9	13,9	13,9
700 Machinery	767	742	-2,1	-3,2	16,7	17,8	16,8
800 Transport equipment	326	336	6,1	3,1	7,1	7,6	7,6
900 Other manufactured goods	382	372	2,0	-2,8	8,6	8,9	8,4
Memo:							
<i>Total without Energy Products</i>	<i>3 868</i>	<i>3 862</i>	<i>3,1</i>	<i>-0,2</i>	<i>86,3</i>	<i>90,0</i>	<i>87,5</i>

Source: GEE, based on data on International Trade statistics from Statistics Portugal (most up-to-date versions available).

Note:

Composition by Group of Products - 000 (Chap. 01 to 24 of CN) - 100 (Chap. 27) - 200 (Chap. 28 to 40) - 300 (Chap. 44 to 49) - 400 (Chap. 41 to 43, 50 to 60 and 63) - 500 (Chap. 61, 62, 64 to 67) - 600 (Chap. 25, 26, 71 to 83) - 700 (Chap. 84 and 85) - 800 (Chap. 86 to 89) - 900 (Chap. 68 to 70 and 90 to 99).

[1] 12 months ending in april 2015

**Table 5 – Exports (Intra+Extra EU) of Portuguese goods by Group of Products (2010-2015)
sorted in descending order of their relative weight in 2014**
Growth rate and Contribution to growth

Intra + Extra EU (Fob)

Grp. and CN-2	Description	Share in 2014 (%)	y.o.y., %						Contrib. (p.p.) ^[1]	
			2010	2011	2012	2013	2014	jan-apr 2015	2014	jan-apr 2015
	TOTAL	100,0	17,6	14,9	5,6	4,6	1,8	5,2	1,8	5,2
700	Machinery	14,5	8,7	11,7	10,2	0,4	0,4	4,2	0,1	0,6
85	Electrical machinery and equipment; sound recorders/reproducers; parts and accessories thereof	7,8	18,1	13,3	4,3	-2,2	-2,0	2,5	-0,2	0,2
84	Nuclear reactors, boilers, machinery and mechanical appliances; parts thereof	6,6	-2,6	9,2	19,1	4,0	3,5	6,4	0,2	0,4
200	Chemicals	12,6	24,6	20,7	5,5	5,8	1,9	-2,1	0,2	-0,3
39	Plastics and articles thereof	5,0	27,9	13,6	5,0	8,8	7,3	3,5	0,3	0,2
000	Agricultural products and food	12,5	9,3	12,3	6,0	7,4	7,6	7,9	0,9	0,9
800	Transport equipment	10,9	22,0	21,9	-5,1	-4,9	5,0	5,6	0,5	0,7
87	Vehicles other than railway or tramway rolling stock, and parts and accessories thereof	10,4	22,3	22,9	-6,1	-4,7	5,0	6,5	0,5	0,7
600	Ores and metals	10,3	27,3	20,9	10,2	-6,6	0,6	6,2	0,1	0,6
500	Clothing and footwear	9,8	7,9	9,3	2,0	5,1	8,3	1,6	0,8	0,2
64	Footwear, gaiters and the like; parts of such articles	4,0	9,9	13,1	3,6	8,2	7,2	-0,6	0,3	0,0
61	Articles of apparel and clothing accessories, knitted or crocheted	3,8	4,7	5,8	-2,3	6,9	7,8	0,2	0,3	0,0
900	Other manufactured goods	8,5	6,0	4,0	5,0	8,4	8,6	7,9	0,7	0,7
94	Furniture; lamps and lighting fittings, nes.; illuminated signs/nameplates and the like; prefab. buildings	3,2	8,7	8,3	6,2	7,7	11,8	5,1	0,3	0,2
100	Mineral fuels and oils	8,5	54,7	28,7	22,3	30,9	-16,8	19,7	-1,8	1,3
27	Mineral fuel/oils and products of their distillation; bituminous substances; mineral waxes	8,5	54,7	28,7	22,3	30,9	-16,8	19,7	-1,8	1,3
300	Wood, cork and paper	8,0	25,1	8,1	1,5	4,4	0,8	2,6	0,1	0,2
48	Paper and paperboard; articles of paper pulp, of paper or of paperboard	3,6	35,3	6,7	1,8	6,0	2,3	-0,7	0,1	0,0

Source: GEE, based on data on International Trade statistics from Statistics Portugal (most up-to-date versions available). Estimates for operators under the assimilation threshold and non-responses are included in Intra-EU trade.

Note:

[1] Contributions to growth, shift share analysis: (rate of change) x (weight in the previous period) ÷ 100.

Table 6 – Exports (Intra+Extra EU) of goods to selected markets

Preliminary data version of January to April 2015

Intra + Extra-EU (Fob)

values in Millions of Euros

Destination	jan-apr		Structure (%)		Growth rates and contributions to growth			
	2014	2015	jan-apr		Last 12 months ^[1]		jan-apr	
			2014	2015	y.o.y., % ^[2]	Contrib. p.p. ^[3]	y.o.y. %	Contrib. p.p. ^[3]
TOTAL	15 595	16 413	100,0	100,0	3,5	3,5	5,2	5,2
INTRA EU	11 295	12 002	72,4	73,1	4,0	2,8	6,3	4,5
of which:								
EU-15	10 748	11 430	68,9	69,6	3,9	2,6	6,3	4,4
Spain	3 734	4 117	23,9	25,1	3,8	0,9	10,3	2,5
France	1 929	2 023	12,4	12,3	2,4	0,3	4,9	0,6
Germany	1 918	1 995	12,3	12,2	2,6	0,3	4,0	0,5
United Kingdom	946	1 086	6,1	6,6	12,5	0,7	14,8	0,9
Netherlands	630	642	4,0	3,9	2,2	0,1	1,8	0,1
Italy	492	517	3,2	3,2	6,1	0,2	5,1	0,2
Belgium	422	380	2,7	2,3	0,3	0,0	-9,9	-0,3
Sweden	167	136	1,1	0,8	-6,1	-0,1	-18,7	-0,2
Denmark	98	98	0,6	0,6	0,1	0,0	0,2	0,0
Enlargement	547	571	3,5	3,5	6,1	0,2	4,4	0,2
Poland	156	180	1,0	1,1	7,2	0,1	14,8	0,1
EXTRA EU	4 299	4 412	27,6	26,9	2,3	0,7	2,6	0,7
of which:								
United States	636	796	4,1	4,8	19,0	0,8	25,0	1,0
Angola	959	725	6,1	4,4	-6,8	-0,5	-24,4	-1,5
China	274	292	1,8	1,8	16,6	0,3	6,4	0,1
Brazil	195	202	1,3	1,2	-9,0	-0,1	3,5	0,0
Morocco	168	184	1,1	1,1	-2,1	0,0	9,4	0,1
Algeria	237	180	1,5	1,1	-0,6	0,0	-24,2	-0,4
Switzerland	141	150	0,9	0,9	4,4	0,0	6,8	0,1
Canada	70	128	0,4	0,8	44,7	0,2	82,8	0,4
Mozambique	92	120	0,6	0,7	7,3	0,0	29,7	0,2
Gibraltar	59	109	0,4	0,7	16,0	0,1	84,0	0,3
Memo:								
OPEC ^[4]	1 378	1 080	8,8	6,6	-6,3	-0,6	-21,7	-1,9
ACPOL ^[5]	1 155	958	7,4	5,8	-4,4	-0,4	-17,1	-1,3
EFTA	178	215	1,1	1,3	16,5	0,2	20,6	0,2

Source: GEE, based on data on International Trade statistics from Statistics Portugal (most up-to-date versions available). Estimates for operators under the assimilation threshold and non-responses are included in Intra-EU trade.

Notes:

Countries ranked in descending order of value in 2014.

[1] 12 months ending in April 2015

[2] (May 14-Apr 15)/(May 13-Apr 14) x 100 - 100

[3] Contributions to growth, shift share analysis: (rate of change) x (weight in the previous period) ÷ 100.

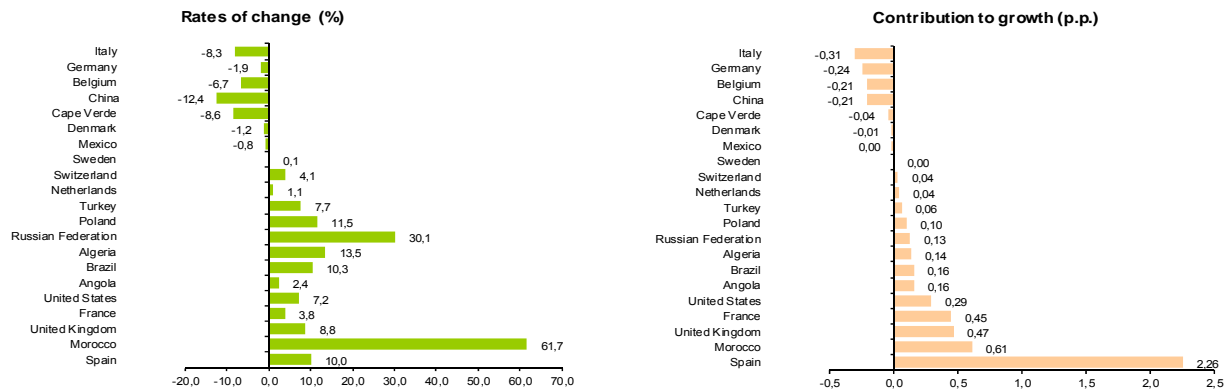
[4] Includes Angola.

[5] African Countries of Portuguese Official Language

Chart 3 - Growth rates of Exports (Intra + Extra-EU)

to selected markets and corresponding contributions to growth

Previous 12 months ending in April 2015



Source: Table 8 – Exports (Intra+Extra EU) of goods from selected markets.

Table 7 - Exports of goods to selected markets
Preliminary data version of january to april 2015

Extra-EU (Fob)		values in Millions of Euros						
Destination	jan-apr		Structure (%)				y.o.y., %	
	2014	2015	Annual		jan-apr		Last 12 months ^[1]	jan-apr 15/14
			2009	2014	2014	2015		
EXTRA EU	4 299	4 412	100,0	100,0	100,0	100,0	2,3	2,6
of which:								
Angola	959	725	28,8	22,7	22,3	16,4	-6,8	-24,4
United States	636	796	13,0	15,1	14,8	18,0	19,0	25,0
China	274	292	2,8	6,0	6,4	6,6	16,6	6,4
Brazil	195	202	3,8	4,6	4,5	4,6	-9,0	3,5
Morocco	168	184	2,8	4,2	3,9	4,2	-2,1	9,4
Algeria	237	180	2,5	4,2	5,5	4,1	-0,6	-24,2
Switzerland	141	150	3,7	3,1	3,3	3,4	4,4	6,8
Turkey	126	102	2,6	2,9	2,9	2,3	0,8	-18,9
Mozambique	92	120	1,6	2,3	2,1	2,7	7,3	29,7
Gibraltar	59	109	1,1	2,0	1,4	2,5	16,0	84,0
Memo:								
OPEC ^[2]	1 378	1 080	36,2	31,0	32,1	24,5	-6,3	-21,7
ACPOL ^[3]	1 155	958	34,1	27,3	26,9	21,7	-4,4	-17,1
EFTA	178	215	4,8	4,2	4,1	4,9	16,5	20,6

Source: GEE, based on data on International Trade statistics from Statistics Portugal (most up-to-date versions available).

Note:

Countries ranked in descending order of value in 2014.

[1] (may 14-apr 15)/(may 13-apr 14) x 100 - 100

[2] Includes Angola.

[3] African Countries of Portuguese Official Language

Table 8 - Exports (Intra + Extra-EU) of Portuguese Goods to a selection of markets (2010-2015) - structure (%)
Main markets in 2014

Destination	2010	2011	2012	2013	2014	jan-apr	
						2014	2015
Total	100,0	100,0	100,0	100,0	100,0	100,0	100,0
INTRA EU	75,4	74,5	71,1	70,3	70,9	72,4	73,1
EU-15	72,3	71,3	67,8	67,1	67,5	68,9	69,6
Spain	27,0	24,9	22,5	23,6	23,5	23,9	25,1
France	12,0	12,2	11,8	11,6	11,7	12,4	12,3
Germany	13,0	13,5	12,4	11,6	11,7	12,3	12,2
United Kingdom	5,5	5,2	5,3	5,5	6,1	6,1	6,6
Netherlands	3,9	3,9	4,1	4,0	4,0	4,0	3,9
Italy	3,7	3,7	3,7	3,3	3,2	3,2	3,2
Belgium	2,6	3,2	3,1	2,8	2,7	2,7	2,3
Enlargement	3,2	3,2	3,2	3,2	3,4	3,5	3,5
EXTRA EU	24,6	25,5	28,9	29,7	29,1	27,6	26,9
Angola	5,1	5,4	6,6	6,6	6,6	6,1	4,4
United States	3,5	3,5	4,1	4,2	4,4	4,1	4,8
China	0,6	0,9	1,7	1,4	1,7	1,8	1,8
Brazil	1,2	1,4	1,5	1,6	1,3	1,3	1,2
Morocco	0,8	0,9	1,0	1,5	1,2	1,1	1,1
Algeria	0,6	0,8	0,9	1,1	1,2	1,5	1,1
Switzerland	0,9	0,9	0,9	0,9	0,9	0,9	0,9
Turkey	0,7	0,7	0,8	0,8	0,8	0,8	0,6
Mozambique	0,4	0,5	0,6	0,7	0,7	0,6	0,7
Gibraltar	0,6	0,6	0,7	0,7	0,6	0,4	0,7

Source: GEE, based on data on International Trade statistics from Statistics Portugal (most up-to-date versions available). Estimates for operators under the assimilation threshold and non-responses are included in Intra-EU trade.

Table 9 - Exports (Intra + Extra-EU) of Portuguese Goods to a selection of markets (2011-2015)
 - structure (%), growth rate and contribution to growth ^[1]

Main markets in 2014

Destination	Share in 2014 (%)	y.o.y., %					Contrib. (p.p.) ^[1]	
		2011	2012	2013	2014	2015 jan-apr	2014	jan-apr 2015
Total	100,0	14,9	5,6	4,6	1,8	5,2	1,8	5,2
INTRA EU	70,9	13,4	0,7	3,6	2,7	6,3	1,9	4,5
EU-15	67,5	13,3	0,5	3,5	2,4	6,3	1,6	4,4
Spain	23,5	6,0	-4,8	10,1	1,5	10,3	0,4	2,5
France	11,7	16,4	2,8	2,7	2,5	4,9	0,3	0,6
Germany	11,7	19,6	-3,5	-1,6	2,2	4,0	0,3	0,5
United Kingdom	6,1	9,5	6,9	9,5	12,1	14,8	0,7	0,9
Netherlands	4,0	16,1	12,0	1,0	1,3	1,8	0,1	0,1
Italy	3,2	14,1	5,7	-5,8	0,0	5,1	0,0	0,2
Belgium	2,7	39,6	5,3	-5,5	-3,0	-9,9	-0,1	-0,3
Enlargement	3,4	15,2	7,2	5,5	7,6	4,4	0,2	0,2
EXTRA EU	29,1	19,5	19,6	7,2	-0,1	2,6	0,0	0,7
Angola	6,6	22,3	28,3	4,2	2,0	-24,4	0,1	-1,5
United States	4,4	13,1	24,7	7,1	5,7	25,0	0,2	1,0
China	1,7	70,1	96,2	-15,5	27,6	6,4	0,4	0,1
Brazil	1,3	32,7	16,8	8,5	-13,5	3,5	-0,2	0,0
Morocco	1,2	28,4	18,3	59,5	-19,2	9,4	-0,3	0,1
Algeria	1,2	68,1	19,6	23,2	11,6	-24,2	0,1	-0,4
Switzerland	0,9	11,7	7,7	4,6	2,4	6,8	0,0	0,1
Turkey	0,8	12,6	18,2	7,2	5,9	-18,9	0,0	-0,2
Mozambique	0,7	43,9	32,4	14,2	-2,8	29,7	0,0	0,2
Gibraltar	0,6	23,5	22,7	9,7	-17,5	84,0	-0,1	0,3

Source: GEE, based on data on International Trade statistics from Statistics Portugal (most up-to-date versions available). Estimates for operators under the assimilation threshold and non-responses are included in Intra-EU trade.

Note:

[1] Contributions to growth, shift share analysis: (rate of change) x (weight in the previous period) ÷ 100.

Imports* of Goods

Table 10 - Portuguese Imports of goods by Group of Products

Of which: products by Chapter (CN-2) above 55 million euros in 2015

Grp/ CN-2	Groups of Products	Millions of Euros		Structure (%)		Growth rates and contributions to growth			
		jan-apr		jan-apr		Last 12 months ^[1]		jan-apr	
		2014	2015	2014	2015	y.o.y. % ^[2]	Contrib. p.p. [3]	y.o.y. %	Contrib. p.p. [3]
	TOTAL IMPORTS	18 862	19 390	100,0	100,0	3,2	3,2	2,8	2,8
000	Agricultural products and food	2 831	2 937	15,0	15,1	0,1	0,0	3,7	0,6
03	Fish and crustaceans, molluscs and other aquatic invertebrates	430	490	2,3	2,5	12,2	0,3	14,0	0,3
02	Meat and edible meat offal	288	298	1,5	1,5	5,1	0,1	3,2	0,0
10	Cereals	274	226	1,5	1,2	-6,8	-0,1	-17,5	-0,3
12	Oil seeds/oleaginous fruits/miscellaneous grains, seeds and fruits/industrial or medicinal plants/straw and fodder	194	202	1,0	1,0	-5,3	-0,1	4,3	0,0
15	Animal/vegetable fats and oils and their cleavage products; prepared edible fats; animal/vegetable waxes	140	192	0,7	1,0	-3,6	0,0	37,3	0,3
04	Dairy produce; birds eggs; natural honey; edible products of animal origin, nes.	169	167	0,9	0,9	-0,7	0,0	-0,7	0,0
08	Edible fruit and nuts; peel of citrus fruit or melons	144	154	0,8	0,8	-5,2	0,0	6,6	0,1
19	Preparations of cereals, flour, starch or milk; pastrycooks products	148	152	0,8	0,8	1,9	0,0	2,5	0,0
07	Edible vegetables and certain roots and tubers	140	128	0,7	0,7	-11,8	-0,1	-8,5	-0,1
22	Beverages, spirits and vinegar	105	113	0,6	0,6	-2,1	0,0	7,0	0,0
23	Residues and waste from the food industries; prepared animal fodder	104	99	0,6	0,5	2,5	0,0	-4,4	0,0
21	Miscellaneous edible preparations	98	98	0,5	0,5	-1,3	0,0	0,3	0,0
20	Preparations of vegetables, fruit, nuts or other parts of plants	98	90	0,5	0,5	-0,6	0,0	-8,3	0,0
24	Tobacco and manufactured tobacco substitutes	52	84	0,3	0,4	19,0	0,1	60,8	0,2
16	Preparations of meat, of fish or of crustaceans, molluscs or other aquatic invertebrates	94	82	0,5	0,4	-8,4	0,0	-12,7	-0,1
09	Coffee, tea, maté and spices	65	76	0,3	0,4	8,1	0,0	16,7	0,1
17	Sugars and sugar confectionery	77	71	0,4	0,4	-24,5	-0,1	-7,3	0,0
01	Live animals	70	65	0,4	0,3	-0,2	0,0	-7,5	0,0
18	Cocoa and cocoa preparations	57	59	0,3	0,3	0,5	0,0	2,2	0,0
100	Mineral fuels and oils	3 161	2 519	16,8	13,0	-10,6	-2,0	-20,3	-3,4
27	Mineral fuel/oils and products of their distillation; bituminous substances; mineral waxes	3 161	2 519	16,8	13,0	-10,6	-2,0	-20,3	-3,4
200	Chemicals	3 187	3 390	16,9	17,5	4,7	0,8	6,4	1,1
39	Plastics and articles thereof	886	923	4,7	4,8	5,2	0,2	4,2	0,2
30	Pharmaceutical products	672	850	3,6	4,4	13,6	0,5	26,6	0,9
29	Organic chemicals	381	320	2,0	1,6	-12,4	-0,3	-16,1	-0,3
28	Miscellaneous chemical products	280	284	1,5	1,5	10,6	0,1	1,4	0,0
40	Rubber and articles thereof	264	264	1,4	1,4	-1,4	0,0	-0,1	0,0
33	Essential oils and resinoids; perfumery, cosmetic or toilet preparations	177	181	0,9	0,9	6,0	0,1	2,2	0,0
32	Tanning/dyeing extracts; tannins & derivatives; colouring matter; paints & varnishes; mastics; inks	167	180	0,9	0,9	5,1	0,0	8,0	0,1
28	Inorganic chemicals; organic or inorganic compounds of precious metals/rare-earth metals/radioactive elements/isotopes	118	136	0,6	0,7	14,9	0,1	15,6	0,1
34	Soaps, artf. waxes, candles, modelling pastes, 'dental waxes' and dental preparations, washing/lubricating/polishing or scouring prep.	123	126	0,7	0,7	7,2	0,0	2,3	0,0
31	Fertilisers	75	83	0,4	0,4	-4,1	0,0	11,1	0,0
300	Hides, wood, cork and paper	894	929	4,7	4,8	5,0	0,2	4,0	0,2
48	Paper and paperboard; articles of paper pulp, of paper or of paperboard	317	327	1,7	1,7	3,4	0,1	3,2	0,1
44	Wood and articles of wood; wood charcoal	192	222	1,0	1,1	11,3	0,1	15,7	0,2
41	Raw hides and skins (other than furskins) and leather	178	169	0,9	0,9	0,0	0,0	-4,8	0,0
42	Articles of leather; saddlery and harness; travel goods, handbags and similar containers; articles of animal gut (other than silkworm gut)	95	100	0,5	0,5	15,6	0,1	5,8	0,0
400	Textiles, clothing and footwear	1 427	1 479	7,6	7,6	6,6	0,5	3,6	0,3
62	Articles of apparel and clothing accessories, not knitted or crocheted	307	320	1,6	1,7	9,4	0,1	4,5	0,1
61	Articles of apparel and clothing accessories, knitted or crocheted	274	280	1,5	1,4	7,0	0,1	2,3	0,0
64	Footwear, gaiters and the like; parts of such articles	215	229	1,1	1,2	11,8	0,1	6,3	0,1
52	Cotton	171	164	0,9	0,8	-5,0	0,0	-4,4	0,0
54	Man-made filaments; strip and the like of man-made textile materials	118	121	0,6	0,6	4,7	0,0	2,7	0,0
55	Man-made staple fibres	87	94	0,5	0,5	1,1	0,0	8,4	0,0
500	Ores and metals	1 608	1 699	8,5	8,8	5,0	0,4	5,7	0,5
72	Iron and steel	671	704	3,6	3,6	4,8	0,2	4,8	0,2
73	Articles of iron or steel	290	300	1,5	1,5	5,4	0,1	3,3	0,1
76	Aluminium and articles thereof	163	211	0,9	1,1	20,0	0,2	29,0	0,3
74	Copper and articles thereof	191	196	1,0	1,0	-3,5	0,0	2,3	0,0
83	Miscellaneous articles of base metal	82	85	0,4	0,4	6,0	0,0	3,7	0,0
82	Tools, implements, cutlery, spoons and forks, of base metal; parts thereof of base metal	58	62	0,3	0,3	7,1	0,0	7,6	0,0
600	Machinery [4]	2 801	2 942	14,8	15,2	5,4	0,8	5,0	0,7
84	Nuclear reactors, boilers, machinery and mechanical appliances; parts thereof	1 477	1 587	7,8	8,2	8,1	0,6	7,5	0,6
85	Electrical machinery and equipment; sound recorders/reproducers; parts and accessories thereof	1 324	1 355	7,0	7,0	2,3	0,2	2,3	0,2
700	Transport equipment [5]	1 977	2 406	10,5	12,4	21,8	2,1	21,7	2,3
87	Vehicles other than railway or tramway rolling stock, and parts and accessories thereof	1 859	2 297	9,9	11,8	20,5	1,8	23,5	2,3
88	Aircraft, spacecraft, and parts thereof	112	101	0,6	0,5	-53,9	0,3	-9,8	-0,1
800	Other manufactured goods	975	1 088	5,2	5,6	7,5	0,4	11,5	0,6
90	Optical/photographic/cinematographic/measuring/checking/precision/medical/surgical instruments and apparatus	355	389	1,9	2,0	3,9	0,1	9,5	0,2
94	Furniture; lamps/lighting fittings, nes.; illuminated signs/nameplates and the like; prefab. buildings	215	262	1,1	1,4	18,4	0,2	21,8	0,2
70	Glass and glassware	102	108	0,5	0,6	11,5	0,1	6,6	0,0
96	Miscellaneous manufactured articles	71	77	0,4	0,4	6,0	0,0	9,2	0,0
95	Toys, games and sports requisites; parts and accessories thereof	73	74	0,4	0,4	4,2	0,0	1,1	0,0
91	Clocks and watches and parts thereof	53	68	0,3	0,4	9,5	0,0	28,5	0,1

Memo:

Total without Energy Products | 15 701 | 16 871 | 83,2 | 87,0 | 6,3 | 5,2 | 7,5 | 6,2

Source: GEE, based on data on International Trade statistics from Statistics Portugal (most up-to-date versions available). Estimates for operators under the assimilation threshold and non-responses are included in Intra-EU trade.

Notes:

* Sum of Imports from EU and Imports from third countries.

Composition by Group of Products - 000 (Chap. 01 to 24 of CN) - 100 (Chap. 27) - 200 (Chap. 28 to 40) - 300 (Chap. 41 to 49) - 400 (Chap. 50 to 67) - 500 (Chap. 25, 26, 71 to 83) - 600 (Chap. 84 and 85) - 700 (Chap. 86 to 89) - 800 (Chap. 68 to 70 and 90 to 99).

[1] 12 months ending in april 2015

[2] (may 14-apr 15)/(may 13-apr 14) x 100 - 100

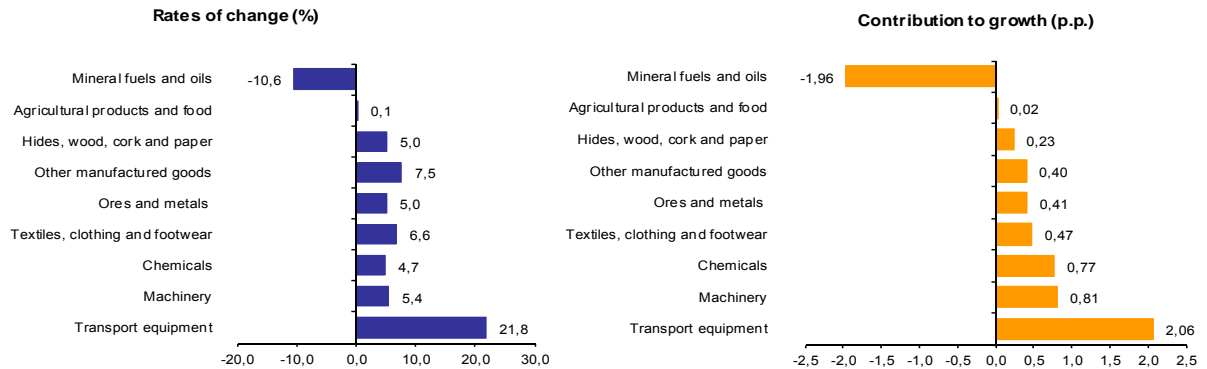
[3] Contribution to the growth rate of exports, shift share analysis: (rate of change) x (weight in the previous period) + 100.

[4] Does not include tractors.

[5] Includes tractors.

Chart 4 - Growth rates of Portuguese Imports (Intra + Extra-EU) of goods by Group of Products and contribution to growth

Previous 12 months ending in april 2015



Source: Table 12 - Portuguese Imports of goods by Groups of Products.

Table 11 - Imports of goods originating from selected markets

Preliminary data version of january to april 2015

Country of Origin	Intra + Extra-EU (Cif)		Structure (%)		Growth rates and contributions to growth			
	jan-apr		jan-apr		Last 12 months ^[1]		jan-apr	
	2014	2015	2014	2015	y.o.y., % ^[2]	Contrib. p.p. ^[3]	y.o.y., %	Contrib. p.p. ^[3]
TOTAL	18 862	19 390	100,0	100,0	3,2	3,2	2,8	2,8
INTRA EU	14 354	14 973	76,1	77,2	4,8	3,5	4,3	3,3
of which:								
EU-15	13 764	14 320	73,0	73,9	4,5	3,2	4,0	3,0
Spain	6 104	6 360	32,4	32,8	3,0	1,0	4,2	1,4
Germany	2 442	2 420	12,9	12,5	6,1	0,7	-0,9	-0,1
France	1 425	1 475	7,6	7,6	4,0	0,3	3,5	0,3
Italy	1 015	1 036	5,4	5,3	3,1	0,2	2,1	0,1
Netherlands	957	988	5,1	5,1	3,2	0,2	3,3	0,2
United Kingdom	571	670	3,0	3,5	10,3	0,3	17,4	0,5
Belgium	539	567	2,9	2,9	5,0	0,1	5,1	0,1
Ireland	180	274	1,0	1,4	25,2	0,2	51,9	0,5
Sweden	229	213	1,2	1,1	9,0	0,1	-7,0	-0,1
Enlargement	591	653	3,1	3,4	11,9	0,3	10,6	0,3
EXTRA EU	4 507	4 416	23,9	22,8	-1,3	-0,3	-2,0	-0,5
of which:								
China	495	580	2,6	3,0	18,4	0,5	17,2	0,5
United States	380	313	2,0	1,6	-7,0	-0,1	-17,7	-0,4
Angola	603	293	3,2	1,5	-38,5	-1,4	-51,3	-1,6
Saudi Arabia	224	253	1,2	1,3	23,6	0,3	13,0	0,2
Brazil	112	244	0,6	1,3	44,7	0,5	117,8	0,7
Kazakhstan	197	206	1,0	1,1	39,8	0,4	4,3	0,0
Russian Federation	167	194	0,9	1,0	-14,9	-0,2	16,5	0,1
Congo	75	184	0,4	0,9	416,1	0,6	145,9	0,6
India	182	161	1,0	0,8	7,1	0,1	-11,5	-0,1
Turkey	144	128	0,8	0,7	-17,0	-0,1	-10,9	-0,1
Mexico	17	112	0,1	0,6	155,0	0,2	564,7	0,5
Ukraine	137	101	0,7	0,5	-26,1	-0,1	-26,1	-0,2
Colombia	47	96	0,2	0,5	33,4	0,1	104,9	0,3
Memo:								
OPEC ^[4]	1 094	684	5,8	3,5	-16,7	-1,2	-37,5	-2,2
EFTA	116	115	0,6	0,6	-18,4	-0,1	-0,7	0,0
ACPOL ^[5]	612	304	3,2	1,6	-37,9	-1,4	-50,3	-1,6

Source: GEE, based on data on International Trade statistics from Statistics Portugal (most up-to-date versions available). Estimates for operators under the assimilation threshold and non-responses are included in Intra-EU trade.

Notes:

Countries ranked in descending order of value in 2014.

[1] 12 months ending in april 2015

[2] (may 14-apr 15)/(may 13-apr 14) x 100 - 100

[3] Contributions to growth, shift share analysis: (rate of change) x (weight in the previous period) ÷ 100.

[4] Includes Angola.

[5] African Countries of Portuguese Official Language

Table 12 - Portuguese Imports by Group of Products (Extra-EU)
Preliminary data version of january to april 2015

Group of Products	january to april		y.o.y., (%)		Structure (%)		
	2014	2015	Last 12 months ^[1]	jan-apr 15/14	Last 12 months ^[1]	jan-apr	
						2014	2015
Total Imports	4 507	4 416	-1,3	-2,0	100,0	100,0	100,0
000 Agricultural products and food	596	623	-4,7	4,5	12,0	13,2	14,1
100 Mineral fuels and oils	2 027	1 787	-7,7	-11,8	48,5	45,0	40,5
200 Chemicals	445	436	-1,0	-2,1	8,3	9,9	9,9
300 Hides, wood, cork and paper	125	164	21,8	30,7	3,0	2,8	3,7
400 Textiles, clothing and footwear	317	333	7,9	5,0	6,4	7,0	7,5
500 Ores and metals	219	249	4,9	13,7	4,5	4,9	5,6
600 Machinery ^[2]	458	477	6,1	4,3	9,8	10,2	10,8
700 Transport equipment ^[3]	197	216	44,4	9,7	4,9	4,4	4,9
800 Other manufactured goods	124	132	4,7	6,9	2,6	2,7	3,0
Memo:							
Total without Energy Products	2 481	2 630	5,6	6,0	51,5	55,0	59,5

Source: GEE, based on data on International Trade statistics from Statistics Portugal (most up-to-date versions available).

Notes:

Composition by Group of Products - 000 (Chap. 01 to 24 of CN) - 100 (Chap. 27) - 200 (Chap. 28 to 40) - 300 (Chap. 41 to 49) - 400 (Chap. 50 to 67) - 500 (Chap. 25, 26, 71 to 83) - 600 (Chap. 84 and 85) - 700 (Chap. 86 to 89) - 800 (Chap. 68 to 70 and 90 to 99).

[1] 12 months ending in april 2015

[2] Does not include farm tractors.

[3] Includes farm tractors.

Table 13 - Imports of goods from selected markets

Preliminary data version of january to april 2015

Country of Origin	jan-apr		Structure (%)				y.o.y., %	
	2014	2015	Annual		jan-apr		Last 12 months ^[1]	jan-apr 15/14
			2009	2014	2014	2015		
EXTRA EU	4 507	4 416	21,4	25,3	23,9	22,8	-1,3	-2,0
of which:								
Angola	603	293	0,3	2,7	3,2	1,5	-38,5	-51,3
China	495	580	2,2	2,7	2,6	3,0	18,4	17,2
United States	380	313	1,7	1,6	2,0	1,6	-7,0	-17,7
Brazil	112	244	1,7	1,5	0,6	1,3	44,7	117,8
Kazakhstan	197	206	0,3	1,4	1,0	1,1	39,8	4,3
Saudi Arabia	224	253	0,8	1,3	1,2	1,3	23,6	13,0
Algeria	123	95	0,5	1,2	0,7	0,5	98,2	-22,7
Russian Federation	167	194	1,0	1,2	0,9	1,0	-14,9	16,5
Nigeria	108	2	2,4	0,9	0,6	0,0	-33,8	-97,9
India	182	161	0,5	0,8	1,0	0,8	7,1	-11,5
Azerbaijan	223	0	0,0	0,8	1,2	0,0	-61,8	-100,0
Turkey	144	128	0,6	0,7	0,8	0,7	-17,0	-10,9
Congo	75	184	0,0	0,5	0,4	0,9	416,1	145,9
Memo:								
OPEC ^[2]	1 094	684	5,6	6,6	5,8	3,5	-16,7	-37,5
EFTA	116	115	1,8	0,6	0,6	0,6	-18,4	-0,7
ACPOL ^[3]	612	304	0,4	2,8	3,2	1,6	-37,9	-50,3

Source: GEE, based on data on International Trade statistics from Statistics Portugal (most up-to-date versions available).

Notes:

Countries ranked in descending order of value in 2014.

[1] (may 14-apr 15)/(may 13-apr 14) x 100 - 100

[2] Includes Angola.

[3] African Countries of Portuguese Official Language

By geographical and economic areas

**Table 14 - Portuguese International trade
by geographical and economic areas (Intra + Extra-EU)**

Period of assessment: january to april

Geographic/Economic Areas Main Countries	IMPORTS (Cif) ^[1]				EXPORTS (Fob) ^[2]				Coverage (fob/cif) 2015	values in 1000 Euros	
	2014	2015	Rate of Change %	Struct. 2015 %	2014	2015	Rate of Change %	Struct. 2015 %		Trade Balance (fob-cif)	
										2014	2015
WORLD	18 861 560	19 389 861	2,8	100,0	15 594 515	16 413 218	5,2	100,0	84,6	-3 267 045	-2 976 643
INTRA EU	14 354 405	14 973 416	4,3	77,2	11 295 436	12 001 569	6,3	73,1	80,2	-3 058 969	-2 971 846
Spain	6 104 219	6 359 984	4,2	32,8	3 734 186	4 116 986	10,3	25,1	64,7	-2 370 034	-2 242 998
France	1 425 397	1 474 594	3,5	7,6	1 928 626	2 022 747	4,9	12,3	137,2	503 229	548 153
Germany	2 441 746	2 420 189	-0,9	12,5	1 918 344	1 995 342	4,0	12,2	82,4	-523 402	-424 848
United Kingdom	570 995	670 237	17,4	3,5	945 999	1 085 641	14,8	6,6	162,0	375 004	415 404
Netherlands	956 834	988 425	3,3	5,1	630 422	642 073	1,8	3,9	65,0	-326 412	-346 352
Italy	1 014 602	1 035 742	2,1	5,3	492 125	517 102	5,1	3,2	49,9	-522 478	-518 640
Belgium	539 267	566 874	5,1	2,9	422 397	380 408	-9,9	2,3	67,1	-116 869	-186 466
Poland	171 001	193 089	12,9	1,0	156 446	179 584	14,8	1,1	93,0	-14 555	-13 504
Sweden	229 494	213 351	-7,0	1,1	166 921	135 664	-18,7	0,8	63,6	-62 573	-77 686
Czech Republic	135 758	164 247	21,0	0,8	110 602	104 655	-5,4	0,6	63,7	-25 157	-59 591
Romania	54 429	28 754	-47,2	0,1	95 065	101 227	6,5	0,6	352,0	40 636	72 472
Denmark	91 999	80 373	-12,6	0,4	97 680	97 887	0,2	0,6	121,8	5 681	17 514
Austria	87 382	92 273	5,6	0,5	92 882	86 576	-6,8	0,5	93,8	5 500	-5 697
Finland	58 416	65 693	12,5	0,3	64 540	78 490	21,6	0,5	119,5	6 124	12 798
Ireland	180 072	273 524	51,9	1,4	55 241	75 887	37,4	0,5	27,7	-124 831	-197 637
Hungary	83 797	99 926	19,2	0,5	70 042	68 315	-2,5	0,4	68,4	-13 755	-31 611
Greece	37 095	41 161	11,0	0,2	36 834	46 220	25,5	0,3	112,3	-261	5 059
Slovakia	54 466	63 246	16,1	0,3	33 873	44 348	30,9	0,3	70,1	-20 593	-18 898
Luxembourg	26 131	37 872	44,9	0,2	25 080	29 506	17,6	0,2	77,9	-1 050	-8 365
Bulgaria	33 175	33 398	0,7	0,2	22 403	20 125	-10,2	0,1	60,3	-10 772	-13 272
Cyprus	1 776	850	-52,1	0,0	8 243	11 253	36,5	0,1	1323,3	6 467	10 403
Slovenia	14 749	15 324	3,9	0,1	9 785	8 406	-14,1	0,1	54,9	-4 964	-6 918
Lithuania	18 428	22 848	24,0	0,1	11 974	7 799	-34,9	0,0	34,1	-6 454	-15 049
Estonia	6 471	7 333	13,3	0,0	11 420	7 376	-35,4	0,0	100,6	4 948	42
Malta	7 103	5 382	-24,2	0,0	5 765	7 233	25,5	0,0	134,4	-1 338	1 851
Latvia	1 514	6 489	328,7	0,0	6 277	5 966	-4,9	0,0	92,0	4 763	-5 222
Croatia	8 090	12 239	51,3	0,1	5 138	5 009	-2,5	0,0	40,9	-2 952	-7 230
OTHERS	0	0	0,0	0,0	137 127	119 742	-12,7	0,7	0,0	137 127	119 742
EXTRA EU	4 507 155	4 416 445	-2,0	22,8	4 299 078	4 411 649	2,6	26,9	99,9	-208 077	-4 796
of which:											
1-EUROPE	582 614	550 862	-5,4	2,8	449 254	492 580	9,6	3,0	89,4	-133 360	-58 282
EFTA	115 772	114 937	-0,7	0,6	178 070	214 839	20,6	1,3	186,9	62 298	99 902
Switzerland	89 561	93 678	4,6	0,5	140 807	150 404	6,8	0,9	160,6	51 246	56 725
Norway	23 038	16 237	-29,5	0,1	34 370	58 761	71,0	0,4	361,9	11 332	42 524
Iceland	3 096	4 980	60,9	0,0	2 764	5 601	102,7	0,0	112,5	-333	621
OTHERS	466 842	435 926	-6,6	2,2	271 184	277 741	2,4	1,7	63,7	-195 658	-158 184
Gibraltar	308	569	84,8	0,0	59 500	109 451	84,0	0,7	19235,5	59 192	108 882
Turkey	143 574	127 987	-10,9	0,7	126 136	102 355	-18,9	0,6	80,0	-17 439	-25 632
Russian Federation	166 517	194 071	16,5	1,0	69 720	47 397	-32,0	0,3	24,4	-96 797	-146 675
2-AFRICA	1 217 625	1 021 321	-16,1	5,3	1 815 655	1 572 665	-13,4	9,6	154,0	598 030	551 344
MAGHREB	181 492	179 139	-1,3	0,9	452 308	405 237	-10,4	2,5	226,2	270 815	226 098
Morocco	52 999	62 821	18,5	0,3	168 352	184 182	9,4	1,1	293,2	115 353	121 362
Algeria	123 456	95 471	-22,7	0,5	236 892	179 557	-24,2	1,1	188,1	113 436	84 087
Tunisia	5 037	20 848	313,9	0,1	47 063	41 498	-11,8	0,3	199,1	42 026	20 650
ACPOL ^[3]	611 731	304 226	-50,3	1,6	1 155 036	957 915	-17,1	5,8	314,9	543 306	653 689
Angola	602 527	293 460	-51,3	1,5	958 519	724 889	-24,4	4,4	247,0	355 993	431 430
Mozambique	4 933	6 434	30,4	0,0	92 234	119 614	29,7	0,7	1859,2	87 301	113 181
Cape Verde	4 216	4 286	1,7	0,0	64 251	71 345	11,0	0,4	1664,4	60 035	67 058
Guinea-Bissau	51	34	-33,6	0,0	22 282	24 911	11,8	0,2	74088,1	22 231	24 878
Sao Tome and Principe	4	13	209,8	0,0	17 749	17 156	-3,3	0,1	137091,0	17 745	17 143
OTHERS	424 402	537 956	26,8	2,8	208 311	209 513	0,6	1,3	38,9	-216 091	-328 444
South Africa	21 823	23 952	9,8	0,1	45 907	38 115	-17,0	0,2	159,1	24 084	14 163
Egypt	30 958	31 297	1,1	0,2	18 376	33 723	83,5	0,2	107,8	-12 582	2 426
Senegal	10 864	8 717	-19,8	0,0	10 222	13 777	34,8	0,1	158,1	-641	5 060
Nigeria	108 373	2 251	-97,9	0,0	10 867	13 463	23,9	0,1	598,2	-97 506	11 213
Equatorial Guinea	11 332	61 997	447,1	0,3	19 367	12 306	-36,5	0,1	19,8	8 035	-49 691

(continues)

Period of assessment: january to april

Geographic/Economic Areas	IMPORTS (Cif) ^[1]				EXPORTS (Fob) ^[2]				Coverage (fob/cif) 2015 %	Trade Balance (fob-cif)	
	2014	2015	Rate of Change %	Struct. 2015 %	2014	2015	Rate of Change %	Struct. 2015 %		2014	2015
3-AMERICA	725 474	900 428	24,1	4,6	1 145 654	1 399 913	22,2	8,5	155,5	420 180	499 485
NAFTA	455 841	445 990	-2,2	2,3	775 230	991 861	27,9	6,0	222,4	319 389	545 871
United States	380 331	313 086	-17,7	1,6	636 295	795 631	25,0	4,8	254,1	255 963	482 546
Canada	58 650	20 827	-64,5	0,1	69 901	127 810	82,8	0,8	613,7	11 251	106 983
Mexico	16 860	112 077	564,7	0,6	69 034	68 420	-0,9	0,4	61,0	52 174	-43 657
MERCOSUL	146 572	295 204	101,4	1,5	215 129	244 848	13,8	1,5	82,9	68 557	-50 356
Brazil	112 228	244 459	117,8	1,3	194 960	201 868	3,5	1,2	82,6	82 733	-42 591
Uruguay	11 582	31 212	169,5	0,2	2 194	23 106	953,2	0,1	74,0	-9 388	-8 106
OTHERS	123 054	159 234	29,4	0,8	153 513	161 787	5,4	1,0	101,6	30 459	2 554
Venezuela	644	15 348	2284,5	0,1	54 673	47 858	-12,5	0,3	311,8	54 029	32 510
Chile	18 225	10 401	-42,9	0,1	34 508	31 614	-8,4	0,2	303,9	16 282	21 213
Colombia	46 883	96 057	104,9	0,5	18 429	23 889	29,6	0,1	24,9	-28 454	-72 168
Peru	4 258	5 798	36,2	0,0	7 725	13 222	71,2	0,1	228,1	3 467	7 424
Cuba	1 263	1 506	19,3	0,0	12 853	11 645	-9,4	0,1	773,0	11 591	10 139
Ecuador	3 103	3 602	16,1	0,0	3 970	6 344	59,8	0,0	176,1	867	2 742
Panama	1 250	2 265	81,2	0,0	3 428	5 453	59,1	0,0	240,8	2 178	3 188
4-ASIA	1 880 365	1 742 070	-7,4	9,0	662 236	734 151	10,9	4,5	42,1	-1 218 129	-1 007 919
MIDDLE EAST	525 462	313 746	-40,3	1,6	171 224	205 869	20,2	1,3	65,6	-354 238	-107 877
United Arab Emirates	5 306	6 014	13,3	0,0	41 872	42 781	2,2	0,3	711,4	36 566	36 767
Saudi Arabia	223 529	252 665	13,0	1,3	42 870	38 704	-9,7	0,2	15,3	-180 659	-213 960
Israel	44 482	37 634	-15,4	0,2	31 521	31 007	-1,6	0,2	82,4	-12 962	-6 628
Bahrain	1 048	69	-93,4	0,0	1 470	22 338	1419,2	0,1	32504,2	422	22 269
Georgia	0	109	0,0	0,0	8 199	13 154	60,4	0,1	12119,6	8 199	13 045
ASEAN	200 151	194 862	-2,6	1,0	45 121	47 738	5,8	0,3	24,5	-155 030	-147 124
Singapore	8 747	14 026	60,3	0,1	16 803	20 999	25,0	0,1	149,7	8 056	6 973
Thailand	47 175	39 524	-16,2	0,2	5 992	7 313	22,1	0,0	18,5	-41 183	-32 211
Malaysia	28 797	20 953	-27,2	0,1	3 839	5 119	33,3	0,0	24,4	-24 958	-15 834
Viet-Nam	64 904	63 107	-2,8	0,3	1 849	4 950	167,8	0,0	7,8	-63 056	-58 157
Indonesia	42 742	48 017	12,3	0,2	12 415	4 895	-60,6	0,0	10,2	-30 327	-43 123
OTHERS	1 154 751	1 233 463	6,8	6,4	445 891	480 545	7,8	2,9	39,0	-708 861	-752 918
China	494 754	579 764	17,2	3,0	274 208	291 665	6,4	1,8	50,3	-220 546	-288 099
Japan	80 500	86 438	7,4	0,4	40 469	51 982	28,4	0,3	60,1	-40 031	-34 456
Hong Kong	9 496	7 553	-20,5	0,0	38 851	45 336	16,7	0,3	600,3	29 355	37 783
Korea, Republic of	102 053	91 319	-10,5	0,5	21 664	31 221	44,1	0,2	34,2	-80 389	-60 098
India	182 225	161 301	-11,5	0,8	34 859	24 294	-30,3	0,1	15,1	-147 367	-137 007
Taiwan	43 660	52 972	21,3	0,3	8 399	12 984	54,6	0,1	24,5	-35 261	-39 988
Pakistan	29 328	33 338	13,7	0,2	10 330	8 126	-21,3	0,0	24,4	-18 998	-25 212
Macao	346	233	-32,6	0,0	7 761	7 931	2,2	0,0	3400,1	7 415	7 698
Bangladesh	10 344	10 295	-0,5	0,1	2 997	2 259	-24,6	0,0	21,9	-7 347	-8 037
5-AUSTR,OC,P. REG	11 420	31 680	177,4	0,2	33 025	36 408	10,2	0,2	114,9	21 605	4 728
Australia	5 466	9 878	80,7	0,1	28 374	31 402	10,7	0,2	317,9	22 907	21 524
New Zealand	4 579	7 451	62,7	0,0	3 231	3 681	13,9	0,0	49,4	-1 348	-3 769
6-OTHERS	89 657	170 083	89,7	0,9	193 254	175 931	-9,0	1,1	103,4	103 598	5 848

Memo:

Intra EU-15	13 763 650	14 320 291	4,0	73,9	10 748 405	11 430 272	6,3	69,6	79,8	-3 015 245	-2 890 019
Euro area (19 countries)	12 975 668	13 477 803	3,9	69,5	9 488 014	10 083 720	6,3	61,4	74,8	-3 487 654	-3 394 083
Intra-enlargement	590 755	653 124	10,6	3,4	547 032	571 297	4,4	3,5	87,5	-43 724	-81 827
OECD (excl. EU)	970 418	931 994	-4,0	4,8	1 239 072	1 489 890	20,2	9,1	159,9	268 655	557 895
OPEC	1 094 236	684 208	-37,5	3,5	1 378 026	1 079 563	-21,7	6,6	157,8	283 790	395 355
ACP ^[4]	1 044 893	838 282	-19,8	4,3	1 354 223	1 145 180	-15,4	7,0	136,6	309 330	306 898
CPLP ^[5]	724 142	549 570	-24,1	2,8	1 352 009	1 160 764	-14,1	7,1	211,2	627 867	611 193
CIS ^[6]	734 099	503 194	-31,5	2,6	91 279	75 282	-17,5	0,5	15,0	-642 820	-427 912
Mashrak	32 289	33 882	4,9	0,2	39 983	57 952	44,9	0,4	171,0	7 694	24 071
EUROMED	401 838	378 643	-5,8	2,0	649 947	596 552	-8,2	3,6	157,6	248 109	217 909
Latin American Count.	249 282	553 148	121,9	2,9	434 391	471 029	8,4	2,9	85,2	185 109	-82 120
Cent. Amer. Common Market	10 379	12 150	17,1	0,1	11 390	17 499	53,6	0,1	144,0	1 011	5 349
Andean Community	55 070	121 101	119,9	0,6	88 023	93 123	5,8	0,6	76,9	32 953	-27 978
ASEM (relac. Euro-Asia)	1 089 012	1 147 022	5,3	5,9	426 794	455 073	6,6	2,8	39,7	-662 218	-691 949
EDA (Econ Dinam Asian)	239 929	226 347	-5,7	1,2	95 548	122 971	28,7	0,7	54,3	-144 380	-103 375
China+H. Kong+Macao	504 596	587 550	16,4	3,0	320 820	344 932	7,5	2,1	58,7	-183 776	-242 618

Source: GEE, based on data on International Trade statistics from Statistics Portugal (most up-to-date versions available). Estimates for operators under the assimilation threshold and non-responses are included in Intra-EU trade.

Notes:

[1]Sum of Imports from EU and Imports from third countries.

[2]Sum of Exports to EU and Exports to third countries.

[3]African Countries of Portuguese Official Language

[4]African, Caribbean and Pacific Group of States

[5]Community of Portuguese Language Countries

[6]Commonwealth of Independent States

**Table 15 - International Trade of Portuguese goods
by geographical and economic areas (Intra + Extra-EU)
Imports ^[1] - Contributions of the main partners to the global growth rate**

Period of assessment: january to april

Countries and regions	1000 Euros				Structure (%)		Growth rates and contributions to growth			
	2014		jan-apr		jan-apr		Last 12 months ^[2]		jan-apr	
	Rank.	2014	2015	2014	2015	y.o.y., % ^[3]	Contrib. p.p. ^[4]	y.o.y., %	Contrib. p.p. ^[4]	
										2014
WORLD	58 853 826	18 861 560	19 389 861	100,00	100,00	3,2	3,20	2,8	2,80	
INTRA EU	43 978 696	14 354 405	14 973 416	76,10	77,22	4,8	3,54	4,3	3,28	
Spain	19 128 303	1	6 104 219	6 359 984	32,36	32,80	3,0	0,99	4,2	1,36
Germany	7 272 478	2	2 441 746	2 420 189	12,95	12,48	6,1	0,72	-0,9	-0,11
France	4 160 233	3	1 425 397	1 474 594	7,56	7,60	4,0	0,28	3,5	0,26
Italy	3 080 666	4	1 014 602	1 035 742	5,38	5,34	3,1	0,16	2,1	0,11
Netherlands	3 007 420	5	956 834	988 425	5,07	5,10	3,2	0,17	3,3	0,17
United Kingdom	1 794 280	6	570 995	670 237	3,03	3,46	10,3	0,31	17,4	0,53
Belgium	1 564 578	9	539 267	566 874	2,86	2,92	5,0	0,13	5,1	0,15
Sweden	664 845	16	229 494	213 351	1,22	1,10	9,0	0,09	-7,0	-0,09
Ireland	609 997	17	180 072	273 524	0,95	1,41	25,2	0,25	51,9	0,50
Poland	529 534	19	171 001	193 089	0,91	1,00	15,7	0,13	12,9	0,12
Czech Republic	406 131	22	135 758	164 247	0,72	0,85	23,4	0,14	21,0	0,15
Austria	280 750	25	87 382	92 273	0,46	0,48	5,3	0,02	5,6	0,03
Denmark	258 025	28	91 999	80 373	0,49	0,41	-5,0	-0,02	-12,6	-0,06
Hungary	249 238	30	83 797	99 926	0,44	0,52	19,2	0,07	19,2	0,09
Slovakia	162 583	37	54 466	63 246	0,29	0,33	17,1	0,04	16,1	0,05
Finland	155 192	38	58 416	65 693	0,31	0,34	5,4	0,01	12,5	0,04
Romania	131 590	42	54 429	28 754	0,29	0,15	-32,7	-0,09	-47,2	-0,14
Greece	113 266	48	37 095	41 161	0,20	0,21	9,4	0,02	11,0	0,02
Bulgaria	110 096	49	33 175	33 398	0,18	0,17	-13,7	-0,03	0,7	0,00
Luxembourg	106 811	50	26 131	37 872	0,14	0,20	45,1	0,06	44,9	0,06
Lithuania	68 324	53	18 428	22 848	0,10	0,12	37,0	0,03	24,0	0,02
Slovenia	44 095	60	14 749	15 324	0,08	0,08	4,3	0,00	3,9	0,00
Croatia	35 472	62	8 090	12 239	0,04	0,06	166,1	0,04	51,3	0,02
Malta	18 929	79	7 103	5 382	0,04	0,03	-25,7	-0,01	-24,2	-0,01
Estonia	15 719	86	6 471	7 333	0,03	0,04	-20,2	-0,01	13,3	0,00
Latvia	5 821	106	1 514	6 489	0,01	0,03	144,5	0,01	328,7	0,03
Cyprus	4 321	115	1 776	850	0,01	0,00	-40,8	0,00	-52,1	0,00
OTHERS	0		0	0	0,00	0,00	-100,0	0,00	0,0	0,00
EXTRA EU	14 875 130	4 507 155	4 416 445	23,90	22,78	-1,3	-0,34	-2,0	-0,48	
of which:										
1-EUROPE	1 712 324	582 614	550 862	3,09	2,84	-17,8	-0,63	-5,4	-0,17	
EFTA	332 703	115 772	114 937	0,61	0,59	-18,4	-0,13	-0,7	0,00	
Switzerland	265 943	27	89 561	93 678	0,47	0,48	-3,8	-0,02	4,6	0,02
Norway	57 791	56	23 038	16 237	0,12	0,08	-56,1	-0,11	-29,5	-0,04
Iceland	8 632	101	3 096	4 980	0,02	0,03	6,6	0,00	60,9	0,01
OTHERS	1 379 620	466 842	435 926	2,48	2,25	-17,6	-0,50	-6,6	-0,16	
Russian Federation	710 807	15	166 517	194 071	0,88	1,00	-14,9	-0,23	16,5	0,15
Turkey	387 654	23	143 574	127 987	0,76	0,66	-17,0	-0,13	-10,9	-0,08
Ukraine	235 671	31	136 913	101 121	0,73	0,52	-26,1	-0,12	-26,1	-0,19
Servia	24 310	71	7 454	10 760	0,04	0,06	21,8	0,01	44,3	0,02
2-AFRICA	4 300 674	1 217 625	1 021 321	6,46	5,27	-16,5	-1,41	-16,1	-1,04	
MAGHREB	861 396	181 492	179 139	0,96	0,92	65,3	0,59	-1,3	-0,01	
Algeria	712 255	14	123 456	95 471	0,65	0,49	98,2	0,59	-22,7	-0,15
Morocco	136 495	40	52 999	62 821	0,28	0,32	-4,5	-0,01	18,5	0,05
Tunisia	12 645	94	5 037	20 848	0,03	0,11	33,3	0,01	313,9	0,08
ACPOL ^[5]	1 652 168	611 731	304 226	3,24	1,57	-37,9	-1,43	-50,3	-1,63	
Angola	1 605 746	7	602 527	293 460	3,19	1,51	-38,5	-1,41	-51,3	-1,64
Mozambique	34 911	64	4 933	6 434	0,03	0,03	-22,3	-0,02	30,4	0,01
Cape Verde	11 159	96	4 216	4 286	0,02	0,02	-6,6	0,00	1,7	0,00
Guinea-Bissau	211	149	51	34	0,00	0,00	-15,3	0,00	-33,6	0,00
Sao Tome and Principe	142	153	4	13	0,00	0,00	385,4	0,00	209,8	0,00
OTHERS	1 787 110	424 402	537 956	2,25	2,77	-14,7	-0,57	26,8	0,60	
Nigeria	541 665	18	108 373	2 251	0,57	0,01	-33,8	-0,39	-97,9	-0,56
Congo	289 933	24	74 667	183 625	0,40	0,95	416,1	0,56	145,9	0,58
Equatorial Guinea	211 602	32	11 332	61 997	0,06	0,32	104,6	0,23	447,1	0,27
Cameroon	166 209	36	84 789	6 101	0,45	0,03	-87,9	-1,11	-92,8	-0,42
Ghana	129 003	43	2 498	95 764	0,01	0,49	30,0	0,09	3733,3	0,49
3-AMERICA	2 606 515	725 474	900 428	3,85	4,64	15,2	0,64	24,1	0,93	
NAFTA	1 147 842	455 841	445 990	2,42	2,30	2,7	0,05	-2,2	-0,05	
United States	920 216	10	380 331	313 086	2,02	1,61	-7,0	-0,11	-17,7	-0,36
Canada	178 161	35	58 650	20 827	0,31	0,11	4,9	0,01	-64,5	-0,20
Mexico	49 466	58	16 860	112 077	0,09	0,58	155,0	0,15	564,7	0,50

(continues)

Period of assessment: january to april

Countries and regions	1000 Euros				Structure (%)		Growth rates and contributions to growth			
	2014		jan-apr		jan-apr		Last 12 months ^[2]		jan-apr	
	Rank.	2014	2015	2014	2015	y.o.y., % ^[3]	Contrib. p.p. ^[4]	y.o.y., %	Contrib. p.p. ^[4]	
										2014
MERCOSUL	1 005 864	146 572	295 204	0,78	1,52	40,0	0,57	101,4	0,79	
Brazil	864 880	112 228	244 459	0,60	1,26	44,7	0,54	117,8	0,70	
Argentina	64 046	15 767	14 566	0,08	0,08	46,5	0,03	-7,6	-0,01	
OTHERS	452 791	123 054	159 234	0,65	0,82	1,3	0,01	29,4	0,19	
Colombia	210 467	46 883	96 057	0,25	0,50	33,4	0,11	104,9	0,26	
Chile	44 904	18 225	10 401	0,10	0,05	-15,3	-0,01	-42,9	-0,04	
Trinidad and Tobago	29 216	12 858	5 945	0,07	0,03	6,0	0,00	-53,8	-0,04	
Guyana	27 032	7 622	6 106	0,04	0,03	-13,2	-0,01	-19,9	-0,01	
Aruba	19 785	0	0	0,00	0,00	0,0	0,00	0,0	0,00	
Dominican Republic	17 482	912	680	0,00	0,00	23,6	0,01	-25,4	0,00	
4-ASIA	5 905 067	1 880 365	1 742 070	9,97	8,98	5,7	0,54	-7,4	-0,73	
MIDDLE EAST	1 602 023	525 462	313 746	2,79	1,62	-18,6	-0,55	-40,3	-1,12	
Saudi Arabia	785 365	223 529	252 665	1,19	1,30	23,6	0,27	13,0	0,15	
Azerbaijan	451 260	223 284	1	1,18	0,00	-61,8	-0,64	-100,0	-1,18	
Iraq	135 321	103	1 022	0,00	0,01	-9,2	-0,02	895,8	0,00	
Israel	121 528	44 482	37 634	0,24	0,19	0,5	0,00	-15,4	-0,04	
Iran, Islamic Republic of	30 632	16 564	3 637	0,09	0,02	-29,4	-0,01	-78,0	-0,07	
Kuwait	22 679	1 950	2 089	0,01	0,01	238,0	0,03	7,1	0,00	
Jordan	17 319	851	1 968	0,00	0,01	442,4	0,03	131,2	0,01	
ASEAN	557 815	200 151	194 862	1,06	1,00	6,1	0,06	-2,6	-0,03	
Viet-Nam	186 064	64 904	63 107	0,34	0,33	-3,3	-0,01	-2,8	-0,01	
Thailand	121 344	47 175	39 524	0,25	0,20	5,1	0,01	-16,2	-0,04	
Indonesia	119 092	42 742	48 017	0,23	0,25	8,3	0,02	12,3	0,03	
Malaysia	63 994	28 797	20 953	0,15	0,11	-17,6	-0,02	-27,2	-0,04	
Singapore	35 756	8 747	14 026	0,05	0,07	114,8	0,04	60,3	0,03	
OTHERS	3 745 229	1 154 751	1 233 463	6,12	6,36	18,5	1,04	6,8	0,42	
China	1 597 205	494 754	579 764	2,62	2,99	18,4	0,45	17,2	0,45	
Kazakhstan	814 296	197 108	205 640	1,05	1,06	39,8	0,41	4,3	0,05	
India	491 763	182 225	161 301	0,97	0,83	7,1	0,05	-11,5	-0,11	
Korea, Republic of	277 450	102 053	91 319	0,54	0,47	8,8	0,04	-10,5	-0,06	
Japan	251 037	80 500	86 438	0,43	0,45	6,9	0,03	7,4	0,03	
Taiwan	139 340	43 660	52 972	0,23	0,27	28,3	0,06	21,3	0,05	
Pakistan	94 675	29 328	33 338	0,16	0,17	8,1	0,01	13,7	0,02	
Bangladesh	35 221	10 344	10 295	0,05	0,05	3,3	0,00	-0,5	0,00	
Hong Kong	29 370	9 496	7 553	0,05	0,04	-22,1	-0,01	-20,5	-0,01	
Sri Lanka	5 920	1 317	1 629	0,01	0,01	83,7	0,00	23,7	0,00	
5-AUSTR,OC,P. REG	36 179	11 420	31 680	0,06	0,16	70,7	0,04	177,4	0,11	
New Zealand	18 991	4 579	7 451	0,02	0,04	50,2	0,01	62,7	0,02	
Australia	13 362	5 466	9 878	0,03	0,05	7,6	0,00	80,7	0,02	
Papua New Guinea	3 808	1 363	0	0,01	0,00	26,9	0,00	-100,0	-0,01	
6-OTHERS	314 372	89 657	170 083	0,48	0,88	246,6	0,49	89,7	0,43	
Countries/territories not specif. (Extra EU)	314 372	89 657	170 083	0,48	0,88	246,6	0,49	89,7	0,43	
Stores and provisions (Extra EU)	0	0	0	0,00	0,00	0,0	0,00	0,0	0,00	

Memo:

Intra EU-15	42 196 843	13 763 650	14 320 291	72,97	73,85	4,5	3,20	4,0	2,95
Euro area (19 countries)	39 799 485	12 975 668	13 477 803	68,79	69,51	4,3	2,89	3,9	2,66
Intra-enlargement	1 781 853	590 755	653 124	3,13	3,37	11,9	0,34	10,6	0,33
OECD (excl. EU)	2 595 134	970 418	931 994	5,14	4,81	-3,1	-0,14	-4,0	-0,20
OPEC	3 882 805	1 094 236	684 208	5,80	3,53	-16,7	-1,21	-37,5	-2,17
ACP ^[6]	3 466 987	1 044 893	838 282	5,54	4,32	-25,9	-1,98	-19,8	-1,10
CPLP ^[7]	2 517 929	724 142	549 570	3,84	2,83	-18,0	-0,89	-24,1	-0,93
CIS ^[8]	2 228 272	734 099	503 194	3,89	2,60	-14,9	-0,61	-31,5	-1,22
Mashrak	106 351	32 289	33 882	0,17	0,17	27,2	0,04	4,9	0,01
EUROMED	1 476 928	401 838	378 643	2,13	1,95	24,6	0,50	-5,8	-0,12
Latin American Count.	1 410 285	249 282	553 148	1,32	2,85	34,6	0,77	121,9	1,61
Cent. Amer. Common Market	34 691	10 379	12 150	0,06	0,06	-40,8	-0,04	17,1	0,01
Andean Community	242 307	55 070	121 101	0,29	0,62	27,4	0,12	119,9	0,35
ASEM (relac. Euro-Asia)	3 269 999	1 089 012	1 147 022	5,77	5,92	12,5	0,64	5,3	0,31
EDA (Econ Dinam Asian)	667 253	239 929	226 347	1,27	1,17	10,5	0,11	-5,7	-0,07
China+H. Kong+Macau	1 627 221	504 596	587 550	2,68	3,03	17,3	0,44	16,4	0,44

Source: GEE, based on data on International Trade statistics from Statistics Portugal (most up-to-date versions available). Estimates for operators under the assimilation threshold and non-responses are included in Intra-EU trade.

Notes:

- [1] Sum of Imports from EU and Imports from third countries.
- [2] 12 months ending in april 2015
- [3] (may 14-apr 15)/(may 13-apr 14) x 100 - 100
- [4] Contributions to growth, shift share analysis: (rate of change) x (weight in the previous period) ÷ 100.
- [5] African Countries of Portuguese Official Language
- [6] African, Caribbean and Pacific Group of States
- [7] Community of Portuguese Language Countries
- [8] Commonwealth of Independent States

Table 16 - International Trade of Portuguese goods
by geographical and economic areas (Intra + Extra-EU)
Exports ^[1] - Contributions of the main partners to the global growth rate

Period of assessment: january to april

Countries and regions	1000 Euros			Structure (%)		Growth rates and contributions to growth			
	2014	jan-apr		jan-apr		Last 12 months ^[2]		jan-apr	
		Rank.	2014	2015	2014	2015	y.o.y., % ^[3]	Contrib. p.p. ^[4]	y.o.y., %
WORLD	48 177 135	15 594 515	16 413 218	100,00	100,00	3,5	3,46	5,2	5,25
INTRA EU	34 160 530	11 295 436	12 001 569	72,43	73,12	4,0	2,80	6,3	4,53
Spain	11 345 428	3 734 186	4 116 986	23,95	25,08	3,8	0,92	10,3	2,45
France	5 636 382	1 928 626	2 022 747	12,37	12,32	2,4	0,28	4,9	0,60
Germany	5 632 464	1 918 344	1 995 342	12,30	12,16	2,6	0,30	4,0	0,49
United Kingdom	2 927 620	945 999	1 085 641	6,07	6,61	12,5	0,72	14,8	0,90
Netherlands	1 915 804	630 422	642 073	4,04	3,91	2,2	0,09	1,8	0,07
Italy	1 565 540	492 125	517 102	3,16	3,15	6,1	0,19	5,1	0,16
Belgium	1 302 597	422 397	380 408	2,71	2,32	0,3	0,01	-9,9	-0,27
Sweden	466 783	166 921	135 664	1,07	0,83	-6,1	-0,06	-18,7	-0,20
Poland	465 026	156 446	179 584	1,00	1,09	7,2	0,07	14,8	0,15
Czech Republic	320 438	110 602	104 655	0,71	0,64	2,1	0,01	-5,4	-0,04
Denmark	307 036	97 680	97 887	0,63	0,60	0,1	0,00	0,2	0,00
Romania	274 016	95 065	101 227	0,61	0,62	-4,6	-0,03	6,5	0,04
Austria	269 803	92 882	86 576	0,60	0,53	-3,3	-0,02	-6,8	-0,04
Finland	236 571	64 540	78 490	0,41	0,48	17,1	0,08	21,6	0,09
Hungary	215 481	70 042	68 315	0,45	0,42	15,2	0,06	-2,5	-0,01
Ireland	186 503	55 241	75 887	0,35	0,46	26,1	0,09	37,4	0,13
Greece	174 573	36 834	46 220	0,24	0,28	14,8	0,05	25,5	0,06
Slovakia	96 962	33 873	44 348	0,22	0,27	17,2	0,03	30,9	0,07
Luxembourg	72 578	25 080	29 506	0,16	0,18	8,8	0,01	17,6	0,03
Bulgaria	66 465	22 403	20 125	0,14	0,12	6,1	0,01	-10,2	-0,01
Malta	63 023	5 765	7 233	0,04	0,04	239,1	0,10	25,5	0,01
Lithuania	29 885	11 974	7 799	0,08	0,05	-39,1	-0,03	-34,9	-0,03
Estonia	28 389	11 420	7 376	0,07	0,04	-20,4	-0,01	-35,4	-0,03
Cyprus	27 895	8 243	11 253	0,05	0,07	15,5	0,01	36,5	0,02
Slovenia	27 055	9 785	8 406	0,06	0,05	-4,6	0,00	-14,1	-0,01
Latvia	18 363	6 277	5 966	0,04	0,04	-9,7	0,00	-4,9	0,00
Croatia	12 423	5 138	5 009	0,03	0,03	-11,0	0,00	-2,5	0,00
OTHERS	475 428	137 127	119 742	0,88	0,73	-5,6	-0,06	-12,7	-0,11
EXTRA EU	14 016 605	4 299 078	4 411 649	27,57	26,88	2,3	0,66	2,6	0,72
of which:									
1-EUROPE	1 533 159	449 254	492 580	2,88	3,00	4,3	0,14	9,6	0,28
EFTA	589 108	178 070	214 839	1,14	1,31	16,5	0,19	20,6	0,24
Switzerland	429 195	140 807	150 404	0,90	0,92	4,4	0,04	6,8	0,06
Norway	148 202	34 370	58 761	0,22	0,36	63,7	0,14	71,0	0,16
OTHERS	944 050	271 184	277 741	1,74	1,69	-2,4	-0,05	2,4	0,04
Turkey	403 583	126 136	102 355	0,81	0,62	0,8	0,01	-18,9	-0,15
Gibraltar	282 547	59 500	109 451	0,38	0,67	16,0	0,10	84,0	0,32
Russian Federation	204 370	69 720	47 397	0,45	0,29	-28,3	-0,15	-32,0	-0,14
Ukraine	22 445	5 522	6 401	0,04	0,04	9,2	0,00	15,9	0,01
Belarus	7 813	2 293	2 552	0,01	0,02	-16,6	0,00	11,3	0,00
2-AFRICA	5 788 812	1 815 655	1 572 665	11,64	9,58	-6,3	-0,79	-13,4	-1,56
MAGHREB	1 309 109	452 308	405 237	2,90	2,47	-3,9	-0,11	-10,4	-0,30
Morocco	592 299	168 352	184 182	1,08	1,12	-2,1	-0,03	9,4	0,10
Algeria	588 504	236 892	179 557	1,52	1,09	-0,6	-0,01	-24,2	-0,37
Tunisia	128 306	47 063	41 498	0,30	0,25	-22,5	-0,08	-11,8	-0,04
ACPOL ^[5]	3 829 969	1 155 036	957 915	7,41	5,84	-4,4	-0,35	-17,1	-1,26
Angola	3 174 793	958 519	724 889	6,15	4,42	-6,8	-0,45	-24,4	-1,50
Mozambique	318 450	92 234	119 614	0,59	0,73	7,3	0,05	29,7	0,18
Cape Verde	215 061	64 251	71 345	0,41	0,43	10,9	0,05	11,0	0,05
Guinea-Bissau	65 059	22 282	24 911	0,14	0,15	-4,5	-0,01	11,8	0,02
Sao Tome and Principe	56 607	17 749	17 156	0,11	0,10	11,2	0,01	-3,3	0,00
OTHERS	649 733	208 311	209 513	1,34	1,28	-19,2	-0,33	0,6	0,01
South Africa	122 778	45 907	38 115	0,29	0,23	-27,6	-0,09	-17,0	-0,05
Egypt	79 800	18 376	33 723	0,12	0,21	44,5	0,06	83,5	0,10
Equatorial Guinea	54 810	19 367	12 306	0,12	0,07	-25,8	-0,04	-36,5	-0,05
Congo	47 503	21 186	8 382	0,14	0,05	-27,2	-0,03	-60,4	-0,08
3-AMERICA	3 912 220	1 145 654	1 399 913	7,35	8,53	14,8	1,13	22,2	1,63
NAFTA	2 568 548	775 230	991 861	4,97	6,04	19,6	0,96	27,9	1,39
United States	2 110 700	636 295	795 631	4,08	4,85	19,0	0,76	25,0	1,02
Canada	258 049	69 901	127 810	0,45	0,78	44,7	0,21	82,8	0,37
Mexico	199 799	69 034	68 420	0,44	0,42	-1,5	-0,01	-0,9	0,00

(continues)

Period of assessment: january to april

Countries and regions	1000 Euros				Structure (%)		Growth rates and contributions to growth			
	2014	jan-apr		jan-apr		Last 12 months ^[2]		jan-apr		
		Rank.	2014	2015	2014	2015	y.o.y., % ^[3]	Contrib. p.p. ^[4]	y.o.y., %	Contrib. p.p. ^[4]
	MERCOSUL	743 471	215 129	244 848	1,38	1,49	-6,4	-0,11	13,8	0,19
Brazil	639 092	11	194 960	201 868	1,25	1,23	-9,0	-0,14	3,5	0,04
Argentina	50 902	55	13 045	17 993	0,08	0,11	-36,2	-0,07	37,9	0,03
OTHERS	595 407	153 513	161 787	0,98	0,99	28,9	0,29	5,4	0,05	
Venezuela	208 107	28	54 673	47 858	0,35	0,29	8,2	0,03	-12,5	-0,04
Chile	90 290	44	34 508	31 614	0,22	0,19	1,3	0,00	-8,4	-0,02
Bahamas	73 029	46	616	795	0,00	0,00	6818,2	0,15	29,1	0,00
4-ASIA	1 993 968	662 236	734 151	4,25	4,47	6,2	0,25	10,9	0,46	
MIDDLE EAST	513 648	171 224	205 869	1,10	1,25	0,8	0,01	20,2	0,22	
United Arab Emirates	123 663	36	41 872	42 781	0,27	0,26	12,8	0,03	2,2	0,01
Saudi Arabia	112 665	39	42 870	38 704	0,27	0,24	-27,5	-0,09	-9,7	-0,03
Israel	90 564	43	31 521	31 007	0,20	0,19	-13,6	-0,03	-1,6	0,00
Lebanon	33 440	62	9 722	13 060	0,06	0,08	13,5	0,01	34,3	0,02
Georgia	27 073	69	8 199	13 154	0,05	0,08	64,6	0,03	60,4	0,03
ASEAN	128 823	45 121	47 738	0,29	0,29	3,6	0,01	5,8	0,02	
Singapore	44 696	57	16 803	20 999	0,11	0,13	-16,1	-0,02	25,0	0,03
Indonesia	24 282	74	12 415	4 895	0,08	0,03	-20,7	-0,01	-60,6	-0,05
Thailand	22 612	78	5 992	7 313	0,04	0,04	28,4	0,01	22,1	0,01
Malaysia	12 999	90	3 839	5 119	0,02	0,03	18,8	0,00	33,3	0,01
OTHERS	1 351 497	445 891	480 545	2,86	2,93	8,7	0,23	7,8	0,22	
China	838 798	10	274 208	291 665	1,76	1,78	16,6	0,26	6,4	0,11
Japan	124 540	35	40 469	51 982	0,26	0,32	2,5	0,01	28,4	0,07
Hong Kong	122 047	38	38 851	45 336	0,25	0,28	3,4	0,01	16,7	0,04
India	95 309	41	34 859	24 294	0,22	0,15	-23,0	-0,05	-30,3	-0,07
Korea, Republic of	65 539	49	21 664	31 221	0,14	0,19	-4,3	-0,01	44,1	0,06
Taiwan	27 694	68	8 399	12 984	0,05	0,08	23,7	0,01	54,6	0,03
Pakistan	26 742	71	10 330	8 126	0,07	0,05	23,0	0,01	-21,3	-0,01
5-AUSTR,OC,P. REG	109 343	33 025	36 408	0,21	0,22	7,9	0,02	10,2	0,02	
Australia	93 648	42	28 374	31 402	0,18	0,19	7,3	0,01	10,7	0,02
New Zealand	12 919	91	3 231	3 681	0,02	0,02	24,2	0,01	13,9	0,00
6-OTHERS	679 104	193 254	175 931	1,24	1,07	-6,3	-0,09	-9,0	-0,11	
Stores and provisions (Extra EU)	653 983		176 098	172 819	1,13	1,05	8,2	0,10	-1,9	-0,02
Countries/territories not specif. (Extra EU)	25 093		17 156	3 112	0,11	0,02	-89,4	-0,20	-81,9	-0,09

Memo:

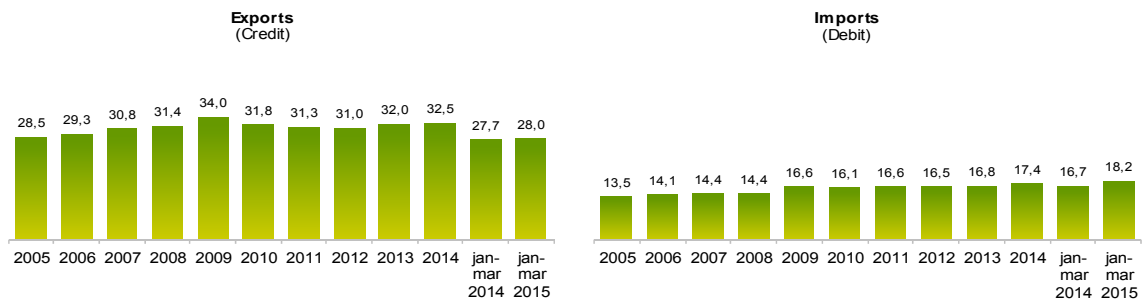
Intra EU-15	32 515 108	10 748 405	11 430 272	68,92	69,64	3,9	2,60	6,3	4,37
Euro area (19 countries)	28 629 814	9 488 014	10 083 720	60,84	61,44	3,5	2,08	6,3	3,82
Intra-enlargement	1 645 422	547 032	571 297	3,51	3,48	6,1	0,20	4,4	0,16
OECD (excl. EU)	4 038 395	1 239 072	1 489 890	7,95	9,08	14,5	1,15	20,2	1,61
OPEC	4 347 713	1 378 026	1 079 563	8,84	6,58	-6,3	-0,58	-21,7	-1,91
ACP ^[6]	4 500 532	1 354 223	1 145 180	8,68	6,98	-5,5	-0,53	-15,4	-1,34
CPLP ^[7]	4 476 048	1 352 009	1 160 764	8,67	7,07	-5,1	-0,49	-14,1	-1,23
CIS ^[8]	281 586	91 279	75 282	0,59	0,46	-18,4	-0,13	-17,5	-0,10
Mashrak	149 545	39 983	57 952	0,26	0,35	20,0	0,06	44,9	0,12
EUROMED	1 952 801	649 947	596 552	4,17	3,63	-1,8	-0,07	-8,2	-0,34
Latin American Count.	1 456 729	434 391	471 029	2,79	2,87	0,4	0,01	8,4	0,23
Cent. Amer. Common Market	48 906	11 390	17 499	0,07	0,11	58,7	0,04	53,6	0,04
Andean Community	328 200	88 023	93 123	0,56	0,57	14,8	0,09	5,8	0,03
ASEM (relac. Euro-Asia)	1 280 105	426 794	455 073	2,74	2,77	8,8	0,22	6,6	0,18
EDA (Econ Dinam Asian)	295 587	95 548	122 971	0,61	0,75	1,6	0,01	28,7	0,18
China+H. Kong+Macau	984 568	320 820	344 932	2,06	2,10	14,9	0,28	7,5	0,15

Source: GEE, based on data on International Trade statistics from Statistics Portugal (most up-to-date versions available). Estimates for operators under the assimilation threshold and non-responses are included in Intra-EU trade.

Notes:

- [1] Sum of Exports to EU and Exports to third countries.
- [2] 12 months ending in april 2015
- [3] (may 14-apr 15)/(may 13-apr 14) x 100 - 100
- [4] Contributions to growth, shift share analysis: (rate of change) x (weight in the previous period) ÷ 100.
- [5] African Countries of Portuguese Official Language
- [6] African, Caribbean and Pacific Group of States
- [7] Community of Portuguese Language Countries
- [8] Commonwealth of Independent States

Chart 5 – Share of Services in total Trade



Source: GEE, based on data from the Balance of Payments Statistics of the Bank of Portugal.

Notes:

The Exports from the Balance of Payments (Credit) corresponds to the Exports in International Trade Statistics (sum of Exports of goods to the EU with the Exports to Third Countries).

The Imports from the Balance of Payments (Debit) corresponds to the Imports in International Trade Statistics (sum of the Imports of goods from the EU with the Imports from Third Countries).

Table 17 - Trade of Goods and Services as a percentage of GDP

	2011	2012	2013	2014	2012				2013				2014				2015
					Q1	Q2	Q3	Q4	Q1	Q2	Q3	Q4	Q1	Q2	Q3	Q4	
Current Values as a percentage of GDP																	
Exports (Fob)	34,3	37,7	39,6	39,9	37,0	37,6	38,1	38,1	38,9	39,9	39,8	39,8	38,8	39,7	40,1	41,0	39,8
- Goods	25,2	27,8	29,0	29,1	27,3	27,8	28,1	28,1	28,6	29,3	29,3	29,0	28,3	28,9	29,2	30,0	28,9
- Services	9,0	9,9	10,5	10,8	9,6	9,8	10,1	10,1	10,2	10,6	10,5	10,8	10,5	10,8	10,9	11,0	11,0
Imports (Fob)	38,6	38,2	38,7	39,4	38,5	37,6	38,2	38,5	37,8	39,0	39,4	38,7	38,8	38,8	40,0	40,1	38,7
- Goods	33,1	32,8	33,1	33,6	33,1	32,2	32,8	32,9	32,4	33,4	33,7	33,1	33,4	33,1	33,9	33,9	32,8
- Services	5,5	5,5	5,6	5,9	5,4	5,4	5,4	5,6	5,3	5,6	5,7	5,6	5,4	5,7	6,1	6,3	5,9
Annual real growth rate																	
Exports (Fob)	7,0	3,4	6,4	3,3	7,7	3,6	2,4	0,1	2,3	7,0	7,3	9,0	3,3	2,0	2,9	4,9	6,8
- Goods	7,7	3,6	6,0	3,5	8,7	4,2	2,1	-0,5	2,1	6,2	7,5	8,2	2,5	2,1	3,1	6,2	7,9
- Services	5,2	3,0	7,6	2,7	4,9	2,1	3,2	1,7	2,8	9,4	7,0	11,1	5,6	1,8	2,4	1,3	4,0
Imports (Fob)	-5,8	-6,3	3,9	6,4	-6,1	-9,5	-6,5	-3,1	-3,4	6,1	6,4	6,7	9,1	3,9	5,4	7,4	6,6
- Goods	-7,1	-6,4	4,2	6,4	-6,9	-9,5	-5,9	-2,9	-3,2	6,7	6,5	7,1	9,9	4,1	5,0	6,7	5,8
- Services	2,8	-6,1	2,1	6,8	-0,2	-9,2	-10,4	-4,0	-4,9	2,8	6,0	4,5	4,3	2,7	8,3	11,6	11,6

Source: GEE, based on data from the Quarterly National Accounts (base 2006) of Statistics Portugal. Includes Intra and Extracommunity trade.

Table 18 - Goods and Services (Credit) - Services components

CREDIT (Exports)	values in Millions of Euros									
	january to march		Structure (%)				Growth rates and contributions to growth			
	2014	2015	Annual		jan-mar		Last 12 months ^[1]	jan-mar		
			2009	2014	2014	2015	y.o.y., % ^[2]	contrib. p.p. ^[3]	y.o.y., %	contrib. p.p. ^[3]
Goods and Services	15 972	16 781	100,0	100,0	100,0	100,0	3,0	3,0	5,1	5,1
Goods	11 514	11 976	66,0	67,5	72,1	71,4	2,1	1,4	4,0	2,9
Services	4 458	4 805	34,0	32,5	27,9	28,6	4,7	1,5	7,8	2,2
Manufacturing serv. on physical inputs owned by others	81	78	0,5	0,5	0,5	0,5	7,0	0,0	-4,0	0,0
Maintenance and repair serv. not included elsewhere (n.i.e.)	88	71	1,0	0,5	0,6	0,4	-32,6	-0,2	-19,5	-0,1
Transportation	1 332	1 340	8,2	8,0	8,3	8,0	-0,5	0,0	0,6	0,0
Travel	1 563	1 793	14,5	14,8	9,8	10,7	13,8	1,9	14,7	1,4
Construction	115	110	1,1	0,7	0,7	0,7	-19,7	-0,2	-4,1	0,0
Insurance and pension services	35	31	0,2	0,1	0,2	0,2	-7,3	0,0	-12,0	0,0
Financial services	73	96	0,7	0,5	0,5	0,6	45,0	0,2	32,6	0,1
Charges for the use of intellectual property n.i.e.	22	19	0,2	0,1	0,1	0,1	53,2	0,0	-10,8	0,0
Telecom., computer, and information services	232	243	1,5	1,5	1,5	1,5	7,6	0,1	4,8	0,1
Other business services	831	925	5,2	5,2	5,2	5,5	-1,8	-0,1	11,3	0,6
Personal, cultural and recreational services	48	61	0,5	0,3	0,3	0,4	-18,7	-0,1	27,5	0,1
Government goods and services n.i.e.	37	37	0,3	0,2	0,2	0,2	-24,8	-0,1	-0,4	0,0

Source: GEE, based on data from the Balance of Payments Statistics of Banco de Portugal.

Notes:

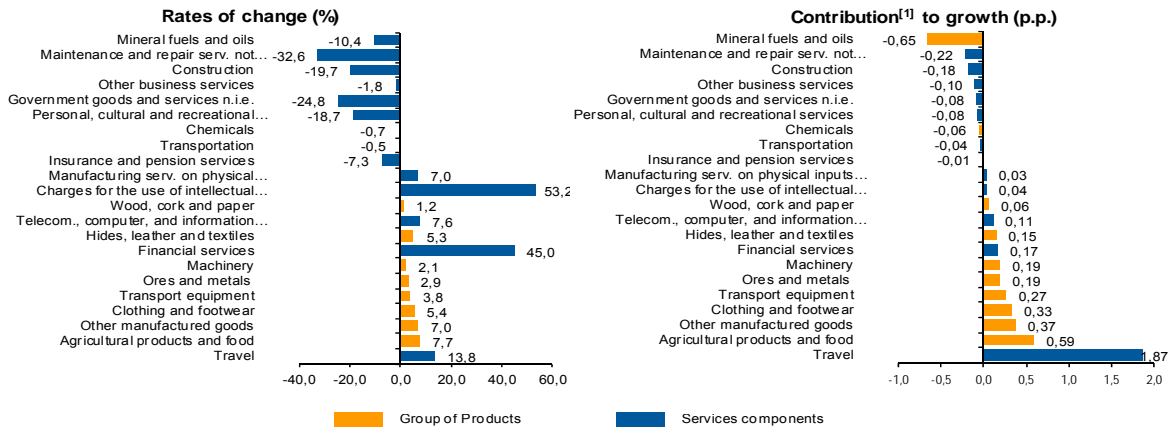
[1] 12 months ending in march 2015

[2] (apr 14-mar 15)/(apr 13-mar 14) x 100 - 100

[3] Contributions to growth, shift share analysis: (rate of change) x (weight in the previous period) ÷ 100. Measures the proportion of growth of Imports attributable to each category specified.

Chart 6 - Growth rates of exports of goods and services and contribution to growth

Previous 12 months ending in march 2015



Source: GEE, based on data from the Bank de Portugal for Exports of goods and services, and Statistics Portugal, for the structure of exports of goods. The distribution of the contribution of growth of exports of goods (data from the Balance of Payments, Bank of Portugal) by group of products follows the structure implicit in the database of International Trade Statistics Portugal for analogous Goods (sum of Exports of goods to the EU with the Exports to Third Countries).

Notes:

The Exports from the Balance of Payments (Credit) corresponds to the Exports in International Trade Statistics (sum of Exports of goods to the EU with the Exports to Third Countries).

[1] Contribution to growth, shift-share analysis: (rate of change) x (weight in the previous period) ÷ 100. The sum corresponds to the growth rate of Exports of Goods and Services over the past 12 months, according to statistics from the Balance of Payments Bank of Portugal (3,0%).

Table 19 - Goods and Services (Credit) - Services components
Annual rate of change (2007-2015)

Credit (Exports)	Share in 2014 (%)	2007	2008	2009	2010	2011	2012	2013	2014	jan-mar 2015
Goods and Services	100,0	10,1	2,4	-15,4	13,8	13,8	4,3	6,6	2,5	5,1
Goods	67,5	7,8	1,4	-18,5	17,5	14,6	4,9	5,0	1,7	4,0
Services	32,5	15,7	4,6	-8,5	6,5	12,1	3,2	10,2	4,0	7,8
Manufacturing serv. on physical inputs owned by others	0,5	-5,7	-23,2	-20,8	13,3	17,5	13,4	-0,1	-2,7	-4,0
Maintenance and repair serv. not included elsewhere (n.i.e.)	0,5	11,2	15,6	-9,4	-20,5	6,6	-6,1	28,5	-30,0	-19,5
Transportation	8,0	18,8	10,3	-12,2	13,1	12,3	4,2	7,8	0,8	0,6
Travel	14,8	10,9	0,5	-7,2	10,0	7,2	5,6	7,5	12,4	14,7
Construction	0,7	40,5	8,1	-21,5	-1,8	13,0	-3,9	15,7	-20,7	-4,1
Insurance and pension services	0,1	17,5	5,4	1,7	-9,1	3,9	6,4	-7,9	4,0	-12,0
Financial services	0,5	43,6	5,2	-33,0	-7,7	3,1	-8,8	-13,8	43,0	32,6
Charges for the use of intellectual property n.i.e.	0,1	12,9	-26,9	139,2	-68,9	36,9	-13,2	-17,5	113,7	-10,8
Telecom., computer, and information services	1,5	24,0	6,9	-11,9	-1,2	16,7	14,8	3,9	6,8	4,8
Other business services	5,2	22,0	9,9	0,1	-1,3	29,8	-6,9	25,5	-2,4	11,3
Personal, cultural and recreational services	0,3	-6,6	7,0	10,9	20,8	-11,5	15,6	8,7	-27,7	27,5
Government goods and services n.i.e.	0,2	15,4	-4,5	-5,0	17,9	1,3	18,7	10,2	-28,6	-0,4

Source: GEE, based on data from the Balance of Payments Statistics of Banco de Portugal.

Table 20 - Goods and Services (Debit) - Services components

DEBIT (Imports)	values in Millions of Euros									
	january to march		Structure (%)				Growth rates and contributions to growth			
			Annual		jan-mar		Last 12 months ^[1]		jan-mar	
	2014	2015	2009	2014	2014	2015	y.o.y., % ^[2]	contrib. p.p. ^[3]	y.o.y., %	contrib. p.p. ^[3]
Goods and Services	16 379	16 596	100,0	100,0	100,0	100,0	2,9	2,9	1,3	1,3
Goods	13 695	13 667	83,4	82,6	83,6	82,4	1,7	1,4	-0,2	-0,2
Services	2 684	2 929	16,6	17,4	16,4	17,6	8,5	1,4	9,1	1,5
Manufacturing serv. on physical inputs owned by others	4	4	0,0	0,0	0,0	0,0	-21,5	0,0	-4,2	0,0
Maintenance and repair serv. not included elsewhere (n.i.e.)	61	71	0,4	0,4	0,4	0,4	28,2	0,1	16,2	0,1
Transportation	738	767	4,1	5,0	4,5	4,6	9,2	0,4	3,9	0,2
Travel	741	807	4,6	4,9	4,5	4,9	7,4	0,4	9,0	0,4
Construction	27	20	0,2	0,2	0,2	0,1	-13,3	0,0	-23,7	-0,1
Insurance and pension services	93	78	0,3	0,5	0,6	0,5	1,4	0,0	-15,6	0,0
Financial services	130	134	1,1	0,8	0,8	0,8	1,5	0,0	2,5	0,0
Charges for the use of intellectual property n.i.e.	126	136	0,7	0,6	0,8	0,8	5,4	0,0	7,9	0,1
Telecom., computer, and information services	190	230	1,3	1,4	1,2	1,4	18,7	0,2	21,3	0,2
Other business services	509	582	3,0	3,2	3,1	3,5	15,2	0,4	14,3	0,4
Personal, cultural and recreational services	50	72	0,8	0,3	0,3	0,4	-32,7	-0,2	44,1	0,1
Government goods and services n.i.e.	15	27	0,2	0,1	0,1	0,2	34,2	0,0	83,3	0,1

Source: GEE, based on data from the Balance of Payments Statistics of Banco de Portugal for the Total Exports of Goods and Services.

Notes:

Fob values for Imports of goods.

[1] 12 months ending in march 2015

[2] (apr 14-mar 15)/(apr 13-mar 14) x 100 - 100

[3] Contributions to growth, shift share analysis: (rate of change) x (weight in the previous period) ÷ 100. Measures the proportion of growth of Imports attributable to each category specified.