

## Statistics of International Trade

No 07/2015

Includes baseline data from Statistics Portugal for the international trade of Portugal

■ may 2015 - Intra + Extra-EU Trade

---

### Contents

#### Global Evolution

- |                                    |        |
|------------------------------------|--------|
| 1. Recent Trade Balance            | Pag. 3 |
| 2. Monthly and quarterly evolution | 4      |

#### Exports of Goods

- |   |    |
|---|----|
| 3. By Group of Products (Intra+Extra)                             | 5  |
| 4. By Group of Products (Extra)                                   | 6  |
| 5. By Group of Products – growth rate and contribution to growth  | 7  |
| 6. From selected markets (Intra+Extra)                            | 8  |
| 7. From selected markets (Extra)                                  | 9  |
| 8. By destination market – structure (%)                          | 9  |
| 9. By destination market – growth rate and contribution to growth | 10 |

#### Imports of Goods

- |   |    |
|---|----|
| 10. By Group of Products (Intra+Extra EU)     | 11 |
| 11. From a selection of markets (Intra+Extra) | 12 |
| 12. By Group of Products (Extra EU)           | 13 |
| 13. From a selection of markets (Extra)       | 13 |

#### By geographical and economic areas

- |   |    |
|---|----|
| 14. Main Countries (Intra and Extra)                  | 14 |
| 15. Imports: contribution to growth (Intra and Extra) | 16 |
| 16. Exports: contribution to growth (Intra and Extra) | 18 |

#### Goods and Services

- |  |    |
|--|----|
| 17. Trade in goods and services as a percentage of GDP | 20 |
| 18. Goods and Services (credit) – Services components  | 21 |
| 19. Goods and Services (credit) – growth rate          | 22 |
| 20. Goods and Services (debit) – Services components   | 22 |

#### Charts Index

- |  |    |
|--|----|
| 1. Rate of coverage of the imports by the exports of goods                 | 2  |
| 2. Growth rate of exports by Group of Products and contribution to growth  | 6  |
| 3. Growth rate of exports by markets and contribution to growth            | 8  |
| 4. Growth rate of imports by markets and contribution to growth            | 12 |
| 5. Share of services in total trade  | 20 |
| 6. Growth rate of exports of goods and services and contribution to growth | 21 |

**NOTE**

In **June 2010**, Statistics Portugal announced a new data series on International Trade for the period 1993-2009. This new series resulted from a review process of its methodology, which reflected the need to obtain results with greater reliability and accuracy, and includes, in addition to various methodological changes, new information reported by companies.

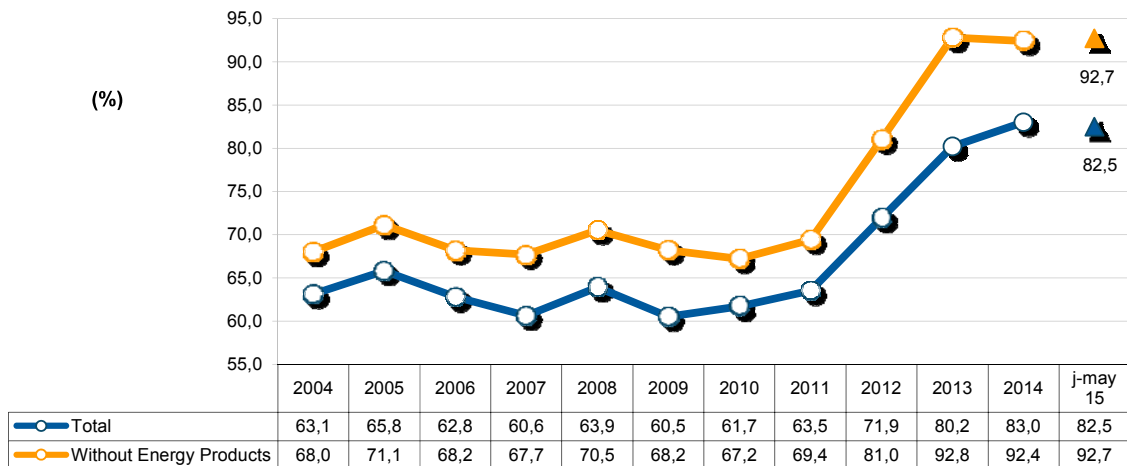
Since 1993, following the creation of the Single Market, the collection of information relating to international trade in goods is done by a new system supported by a compulsory survey (Intrastat declaration) for all operators, whose trade in goods with other Member States exceeds certain thresholds (assimilation threshold). Since 2005, and following the Community rules on quality control of the statistics on International Trade, a confrontation between regular information from the Intrastat system and data of an administrative nature was put in place, which included statements from Value Added Tax (VAT), as well as an analysis of the asymmetries with the statistics reported by other member countries. Following that, estimates for the total international trade, based on estimates for companies that are below the threshold of assimilation, as well as non-response of Intra-community trade started to be published.

The entry into force of “*Informação Empresarial Simplificada*” (IES) in 2007, contributed to ease the comparison of data on international trade with other sources, now made possible from 2006 onwards (reference period for the data). IES, along with information on the VAT constitutes an important source of information for the validity of the quality of the statistics on International Trade.

In this publication we use recently revised data from 2006 to 2014 and monthly preliminary results from January to May 2015.

**Global Evolution<sup>1</sup>**

**Chart 1 – Progress of the coverage rate (fob/cif),  
% imports by exports of goods  
Intra + Extra EU Trade**



Source: GEE, based on data on International Trade statistics from Statistics Portugal (most up-to-date versions available). Estimates for operators under the assimilation threshold and non-responses are included in Intra-EU trade.

<sup>1</sup> Database of international trade (Intra and Extra EU) released by Statistics Portugal (SP) for the period of January to May 2015, corresponding to preliminary versions for both intra and extra community trade. The data for intratrade includes estimates for non-responses (value of transactions of companies for which SP has not yet received information), as well as periodic reporting of companies that are below the assimilation threshold (annual value of intra-Community below which operators are exempted from Intrastat statistical declaration, limited to delivery of the periodic tax declaration: in the case of Portugal, 200 thousand euros for imports from EU and 250 thousand for exports to EU in 2011). On the other hand, the current methodology considers, in addition to the regular comparison between the Intrastat declarations and Value Added Tax (VAT), the comparison with the data obtained from “*Informação Empresarial Simplificada*” (IES).

**Table 1 – Recent evolution of the Portuguese Trade Balance (Goods)**

Preliminary data version of January to May 2015

Intra + Extra-EU	2010	2011	2012	2013	2014	Annual Evolution 2010/14	January to May		Monthly Evolution 2014/15	Last 3 months		Last 12 months	
							2014	2015		mar 14 - may 14	mar 15 - may 15	jun 13 - may 14	jun 14 - may 15
<b>Millions of Euros</b>													
Exports (fob)	37 268	42 828	45 213	47 303	48 177		19 684	20 646		11 929	12 886	47 202	49 139
y.o.y. %	-	14,9	5,6	4,6	1,8		-	4,9		-	8,0	-	4,1
Imports (cif)	58 647	59 551	56 374	57 013	58 854		23 866	24 752		14 283	15 852	57 668	59 740
y.o.y. %	-	1,5	-5,3	1,1	3,2		-	3,7		-	11,0	-	3,6
Trade Balance (fob-cif)	-21 379	-16 723	-11 161	-9 710	-10 677		-4 181	-4 106		-2 354	-2 966	-10 465	-10 602
y.o.y. %	-	-21,8	-33,3	-13,0	10,0		-	-1,8		-	26,0	-	1,3
Rate of Coverage (fob/cif), %	63,5	71,9	80,2	83,0	81,9		82,5	83,4		83,5	81,3	81,9	82,3
<b>Without Energy products:</b>													
Exports (fob)	34 877	39 752	41 450	42 379	44 081		18 369	19 038		11 249	11 844	43 083	44 751
y.o.y. %	-	14,0	4,3	2,2	4,0		-	3,6		-	5,3	-	3,9
Imports (cif)	50 224	49 101	44 671	45 861	48 640		19 808	21 288		12 216	13 477	47 042	50 119
y.o.y. %	-	-2,2	-9,0	2,7	6,1		-	7,5		-	10,3	-	6,5
Trade Balance (fob-cif)	-15 348	-9 349	-3 221	-3 483	-4 559		-1 440	-2 250		-967	-1 632	-3 960	-5 369
y.o.y. %	-	-39,1	-65,5	8,1	30,9		-	56,3		-	68,9	-	35,6
Rate of Coverage (fob/cif), %	69,4	81,0	92,8	92,4	90,6		92,7	89,4		92,1	87,9	91,6	89,3
<b>Intra-EU</b>													
<b>Millions of Euros</b>													
Exports (fob)	28 117	31 888	32 126	33 275	34 161		14 215	15 107		8 569	9 357	33 489	35 052
y.o.y. %	-	13,4	0,7	3,6	2,7		-	6,3		-	9,2	-	4,7
Imports (cif)	44 804	43 679	40 294	41 065	43 979		18 028	18 864		11 004	11 926	42 763	44 815
y.o.y. %	-	-2,5	-7,7	1,9	7,1		-	4,6		-	8,4	-	4,8
Trade Balance (fob-cif)	-16 687	-11 791	-8 168	-7 791	-9 818		-3 813	-3 757		-2 435	-2 569	-9 274	-9 762
y.o.y. %	-	-29,3	-30,7	-4,6	26,0		-	-1,5		-	5,5	-	5,3
Rate of Coverage (fob/cif), %	62,8	73,0	79,7	81,0	77,7		78,9	80,1		77,9	78,5	78,3	78,2
<b>Without Energy products:</b>													
Exports (fob)	27 150	30 575	30 480	30 754	31 876		13 468	14 201		8 186	8 781	31 276	32 609
y.o.y. %	-	12,6	-0,3	0,9	3,6		-	5,4		-	7,3	-	4,3
Imports (cif)	42 719	41 191	37 525	38 538	41 170		16 689	17 942		10 302	11 337	39 817	42 422
y.o.y. %	-	-3,6	-8,9	2,7	6,8		-	7,5		-	10,0	-	6,5
Trade Balance (fob-cif)	-15 569	-10 617	-7 046	-7 784	-9 294		-3 220	-3 740		-2 117	-2 556	-8 541	-9 814
y.o.y. %	-	-31,8	-33,6	10,5	19,4		-	16,1		-	20,7	-	14,9
Rate of Coverage (fob/cif), %	63,6	74,2	81,2	79,8	77,4		80,7	79,2		79,5	77,5	78,5	76,9
<b>Extra-EU</b>													
<b>Millions of Euros</b>													
Exports (fob)	9 151	10 940	13 087	14 028	14 017		5 469	5 539		3 359	3 529	13 713	14 087
y.o.y. %	-	19,5	19,6	7,2	-0,1		-	1,3		-	5,0	-	2,7
Imports (cif)	13 844	15 872	16 080	15 947	14 875		5 838	5 889		3 279	3 925	14 905	14 926
y.o.y. %	-	14,7	1,3	-0,8	-6,7		-	0,9		-	19,7	-	0,1
Trade Balance (fob-cif)	-4 692	-4 933	-2 993	-1 919	-859		-369	-350		80	-397	-1 191	-839
y.o.y. %	-	5,1	-39,3	-35,9	-55,3		-	-5,2		-	-594,3	-	-29,6
Rate of Coverage (fob/cif), %	66,1	68,9	81,4	88,0	94,2		93,7	94,1		102,4	89,9	92,0	94,4
<b>Without Energy products:</b>													
Exports (fob)	7 727	9 177	10 970	11 625	12 205		4 900	4 837		3 064	3 063	11 807	12 142
y.o.y. %	-	18,8	19,5	6,0	5,0		-	-1,3		-	0,0	-	2,8
Imports (cif)	7 506	7 909	7 146	7 323	7 470		3 119	3 346		1 913	2 140	7 225	7 697
y.o.y. %	-	5,4	-9,7	2,5	2,0		-	7,3		-	11,8	-	6,5
Trade Balance (fob-cif)	221	1 268	3 825	4 301	4 735		1 781	1 491		1 150	923	4 581	4 445
y.o.y. %	-	473,2	201,7	12,5	10,1		-	-16,3		-	-19,7	-	-3,0
Rate of Coverage (fob/cif), %	102,9	116,0	153,5	158,7	163,4		157,1	144,6		160,1	143,2	163,4	157,7

Source: GEE, based on data on International Trade statistics from Statistics Portugal (most up-to-date versions available). Estimates for operators under the assimilation threshold and non-responses are included in Intra-EU trade.

Notes:

Sum of Exports to EU and Exports to third countries.

Sum of Imports from EU and Imports from third countries.

**Table 2 – Monthly and quarterly evolution of Portuguese International Trade**

Preliminary data version of january to may 2015

values in Millions of Euros

Intra+Extra EU	IMPORTS (cif)			EXPORTS (fob)		
	2014	2015	y.o.y., %	2014	2015	y.o.y., %
jan	4 920	4 421	-10,1	3 929	3 788	-3,6
feb	4 663	4 480	-3,9	3 827	3 973	3,8
mar	4 755	5 296	11,4	3 952	4 398	11,3
apr	4 524	5 243	15,9	3 887	4 255	9,5
may	5 004	5 313	6,2	4 090	4 233	3,5
jun	5 039			4 196		
jul	5 412			4 476		
aug	4 136			3 250		
sep	5 213			4 081		
oct	5 509			4 636		
nov	4 940			4 143		
dec	4 740			3 710		
Q1	14 337	14 196	-1,0	11 707	12 158	3,9
Q2	14 567			12 174		
Q3	14 761			11 807		
Q4	15 189			12 489		

Intra EU	IMPORTS (cif)			EXPORTS (fob)		
	2014	2015	y.o.y., %	2014	2015	y.o.y., %
jan	3 482	3 392	-2,6	2 876	2 812	-2,2
feb	3 541	3 545	0,1	2 770	2 938	6,1
mar	3 774	4 110	8,9	2 846	3 173	11,5
apr	3 557	3 976	11,8	2 803	3 082	9,9
may	3 673	3 840	4,5	2 920	3 102	6,2
jun	3 580			3 004		
jul	3 911			3 195		
aug	2 961			2 191		
sep	3 932			2 902		
oct	4 190			3 125		
nov	3 796			2 969		
dec	3 582			2 559		
Q1	10 798	11 047	2,3	8 492	8 923	5,1
Q2	10 810			8 727		
Q3	10 804			8 289		
Q4	11 568			8 653		

Extra EU	IMPORTS (cif)			EXPORTS (fob)		
	2014	2015	y.o.y., %	2014	2015	y.o.y., %
jan	1 437	1 029	-28,4	1 053	976	-7,3
feb	1 121	935	-16,7	1 057	1 034	-2,1
mar	981	1 186	20,9	1 105	1 224	10,8
apr	968	1 267	31,0	1 084	1 173	8,2
may	1 331	1 472	10,6	1 170	1 131	-3,3
jun	1 459			1 193		
jul	1 501			1 281		
aug	1 174			1 058		
sep	1 281			1 179		
oct	1 319			1 511		
nov	1 145			1 174		
dec	1 158			1 152		
Q1	3 539	3 149	-11,0	3 215	3 235	0,6
Q2	3 758			3 447		
Q3	3 957			3 518		
Q4	3 621			3 837		

Source: GEE, based on data on International Trade statistics from Statistics Portugal (most up-to-date versions available). Estimates for operators under the assimilation threshold and non-responses are included in Intra-EU trade.

## Exports\* of Goods

### Table 3 – Portuguese Exports (Intra + Extra EU) of Goods by Group of Products

Of which: products by Chapter (CN-2) above 30 million euros in 2015

**Intra + Extra EU (Fob)**

Grip/ CN-2	Group of Products	Millions of Euros		Structure (%)		Growth rates and contributions to growth			
		jan-may		jan-may		Last 12 months <sup>[1]</sup>		jan-may	
		2014	2015	2014	2015	y.o.y. % <sup>[2]</sup>	Contrib. p.p. <sup>[3]</sup>	y.o.y. %	Contrib. p.p. <sup>[3]</sup>
	<b>TOTAL EXPORTS</b>	<b>19 684</b>	<b>20 646</b>	<b>100,0</b>	<b>100,0</b>	<b>4,1</b>	<b>4,1</b>	<b>4,9</b>	<b>4,9</b>
<b>000</b>	<b>Agricultural products and food</b>	<b>2 291</b>	<b>2 451</b>	<b>11,6</b>	<b>11,9</b>	<b>8,3</b>	<b>1,0</b>	<b>7,0</b>	<b>0,8</b>
22	Beverages, spirits and vinegar	426	409	2,2	2,0	4,4	0,1	-4,0	-0,1
03	Fish and crustaceans, molluscs and other aquatic invertebrates	245	316	1,2	1,5	23,0	0,3	28,6	0,4
24	Tobacco and manufactured tobacco substitutes	210	303	1,1	1,5	36,9	0,4	44,6	0,5
15	Animal/vegetable fats and oils and their cleavage products; prepared edible fats; animal/vegetable waxes	195	216	1,0	1,0	1,9	0,0	10,6	0,1
20	Preparations of vegetables, fruit, nuts or other parts of plants	169	176	0,9	0,9	-0,2	0,0	4,0	0,0
08	Edible fruit and nuts; peel of citrus fruit or melons	150	153	0,8	0,7	15,0	0,1	1,7	0,0
04	Dairy produce; birds eggs; natural honey; edible products of animal origin, nes.	134	136	0,7	0,7	4,9	0,0	1,4	0,0
16	Preparations of meat, of fish or of crustaceans, molluscs or other aquatic invertebrates	127	129	0,6	0,6	0,3	0,0	0,9	0,0
19	Preparations of cereals, flour, starch or milk; pastrycooks products	119	114	0,6	0,6	-0,6	0,0	-4,1	0,0
07	Edible vegetables and certain roots and tubers	84	90	0,4	0,4	1,9	0,0	7,7	0,0
21	Miscellaneous edible preparations	62	68	0,3	0,3	12,0	0,0	9,8	0,0
02	Meat and edible meat offal	63	65	0,3	0,3	18,1	0,1	3,0	0,0
01	Live animals	43	50	0,2	0,2	8,4	0,0	17,0	0,0
06	Live trees and plants; bulbs, roots and the like; cut flowers and ornamental foliage	30	37	0,2	0,2	11,2	0,0	22,4	0,0
09	Coffee, tea, maté and spices	31	36	0,2	0,2	12,7	0,0	14,0	0,0
17	Sugars and sugar confectionery	45	31	0,2	0,2	-34,8	-0,1	-31,2	-0,1
23	Residues and waste from the food industries; prepared animal fodder	40	31	0,2	0,2	-8,2	0,0	-22,6	0,0
<b>100</b>	<b>Mineral fuels and oils</b>	<b>1 316</b>	<b>1 608</b>	<b>6,7</b>	<b>7,8</b>	<b>6,5</b>	<b>0,6</b>	<b>22,2</b>	<b>1,5</b>
27	Mineral fuel/oils and products of their distillation; bituminous substances; mineral waxes	1 316	1 608	6,7	7,8	6,5	0,6	22,2	1,5
<b>200</b>	<b>Chemicals</b>	<b>2 624</b>	<b>2 567</b>	<b>13,3</b>	<b>12,4</b>	<b>-1,5</b>	<b>-0,2</b>	<b>-2,2</b>	<b>-0,3</b>
39	Plastics and articles thereof	1 035	1 057	5,3	5,1	4,1	0,2	2,1	0,1
40	Rubber and articles thereof	439	458	2,2	2,2	-0,2	0,0	4,2	0,1
30	Pharmaceutical products	359	345	1,8	1,7	6,3	0,1	-3,8	-0,1
29	Organic chemicals	325	246	1,7	1,2	-29,3	-0,5	-24,3	-0,4
38	Miscellaneous chemical products	158	159	0,8	0,8	6,8	0,0	0,7	0,0
32	Tanning/dyeing extracts; tannins&derivatives; colouring matter; paints&varnishes; mastics; inks	70	75	0,4	0,4	6,5	0,0	7,0	0,0
33	Essential oils and resinoids; perfumery, cosmetic or toilet preparations	51	55	0,3	0,3	0,2	0,0	7,4	0,0
34	Soaps, artif. waxes, candles, modelling pastes, 'dental waxes' and dental preparations, washing/lubricating/polishing or scouring prep.	52	53	0,3	0,3	7,0	0,0	2,1	0,0
31	Fertilisers	61	50	0,3	0,2	-11,7	0,0	-17,6	-0,1
35	Albuminoidal substances; modified starches; glues; enzymes	46	40	0,2	0,2	-6,1	0,0	-12,1	0,0
<b>300</b>	<b>Wood, cork and paper</b>	<b>1 619</b>	<b>1 647</b>	<b>8,2</b>	<b>8,0</b>	<b>1,7</b>	<b>0,1</b>	<b>1,7</b>	<b>0,1</b>
48	Paper and paperboard; articles of paper pulp, of paper or of paperboard	717	715	3,6	3,5	1,7	0,1	-0,3	0,0
45	Cork and articles of cork	366	387	1,9	1,9	4,1	0,1	5,8	0,1
44	Wood and articles of wood; wood charcoal	311	285	1,6	1,4	-3,9	-0,1	-8,3	-0,1
47	Pulp of wood or of other fibrous cellulosic material; recovered (waste and scrap) paper or paperboard	200	236	1,0	1,1	5,8	0,1	17,9	0,2
<b>400</b>	<b>Hides, leather and textiles</b>	<b>899</b>	<b>926</b>	<b>4,6</b>	<b>4,5</b>	<b>4,1</b>	<b>0,2</b>	<b>2,9</b>	<b>0,1</b>
63	Other made-up textile articles; sets; worn clothing and worn textile articles; rags	231	241	1,2	1,2	-3,3	0,0	4,3	0,1
56	Wadding, felt and nonwovens; special yarns; twine, cordage, ropes and cables and articles thereof	122	115	0,6	0,6	-2,8	0,0	-5,6	0,0
55	Man-made staple fibres	105	112	0,5	0,5	6,9	0,0	6,5	0,0
59	Impregnated, coated, covered or laminated textile fabrics; textile articles for industrial use	79	86	0,4	0,4	10,1	0,0	8,6	0,0
42	Articles of leather; saddlery and harness; travel goods, handbags and similar containers; articles of animal gut (other than silkworm gut)	61	60	0,3	0,3	5,8	0,0	-2,3	0,0
52	Cotton	70	60	0,4	0,3	-6,0	0,0	-14,5	-0,1
60	Knitted or crocheted fabrics	57	60	0,3	0,3	1,4	0,0	3,7	0,0
41	Raw hides and skins (other than furskins) and leather	37	45	0,2	0,2	18,5	0,0	22,4	0,0
54	Man-made filaments; strip and the like of man-made textile materials	37	42	0,2	0,2	14,4	0,0	13,0	0,0
58	Special woven fabrics; tufted textile fabrics; lace; tapestries; trimmings; embroidery	38	40	0,2	0,2	3,3	0,0	6,5	0,0
57	Carpets and other textile floor coverings	26	31	0,1	0,1	11,7	0,0	18,4	0,0
<b>500</b>	<b>Clothing and footwear</b>	<b>1 928</b>	<b>1 939</b>	<b>9,8</b>	<b>9,4</b>	<b>3,6</b>	<b>0,4</b>	<b>0,6</b>	<b>0,1</b>
61	Articles of apparel and clothing accessories, knitted or crocheted	784	773	4,0	3,7	1,9	0,1	-1,4	-0,1
64	Footwear, gaiters and the like; parts of such articles	732	728	3,7	3,5	2,9	0,1	-0,5	0,0
62	Articles of apparel and clothing accessories, not knitted or crocheted	386	413	2,0	2,0	8,4	0,2	7,1	0,1
<b>600</b>	<b>Ores and metals</b>	<b>2 048</b>	<b>2 172</b>	<b>10,4</b>	<b>10,5</b>	<b>5,4</b>	<b>0,6</b>	<b>6,0</b>	<b>0,6</b>
73	Articles of iron or steel	558	597	3,0	2,9	0,3	0,0	1,5	0,0
72	Iron and steel	506	539	2,6	2,6	11,8	0,3	6,5	0,2
76	Aluminium and articles thereof	212	230	1,1	1,1	15,3	0,1	8,7	0,1
26	Ores, slag and ash	148	206	0,8	1,0	15,8	0,1	39,5	0,3
25	Salt; sulphur; earths and stone; plastering materials, lime and cement	163	160	0,8	0,8	-0,1	0,0	-2,1	0,0
83	Miscellaneous articles of base metal	128	134	0,6	0,6	4,0	0,0	4,6	0,0
71	Natural/cultured pearls, precious stones, precious metals and articles thereof; imitation jewellery; coin	132	121	0,7	0,6	-13,2	-0,1	-7,9	-0,1
74	Copper and articles thereof	83	91	0,4	0,4	5,7	0,0	9,0	0,0
82	Tools, implements, cutlery, spoons and forks, of base metal; parts thereof of base metal	76	80	0,4	0,4	3,1	0,0	5,3	0,0
<b>700</b>	<b>Machinery</b>	<b>2 915</b>	<b>3 012</b>	<b>14,8</b>	<b>14,6</b>	<b>1,9</b>	<b>0,3</b>	<b>3,3</b>	<b>0,5</b>
85	Electrical machinery and equipment; sound recorders/reproducers; parts and accessories thereof	1 593	1 640	8,1	7,9	0,5	0,0	2,9	0,2
84	Nuclear reactors, boilers, machinery and mechanical appliances; parts thereof	1 322	1 372	6,7	6,6	3,5	0,2	3,8	0,3
<b>800</b>	<b>Transport equipment</b>	<b>2 336</b>	<b>2 495</b>	<b>11,9</b>	<b>12,1</b>	<b>5,8</b>	<b>0,6</b>	<b>6,8</b>	<b>0,8</b>
87	Vehicles other than railway or tramway rolling stock, and parts and accessories thereof	2 211	2 386	11,2	11,6	6,8	0,7	7,9	0,9
88	Aircraft, spacecraft, and parts thereof	91	94	0,5	0,5	-3,3	0,0	3,1	0,0
<b>900</b>	<b>Other manufactured goods</b>	<b>1 707</b>	<b>1 830</b>	<b>8,7</b>	<b>8,9</b>	<b>7,3</b>	<b>0,6</b>	<b>7,2</b>	<b>0,6</b>
94	Furniture; lamps&lighting fittings, nes.; illuminated signs/nameplates and the like; prefab. buildings	644	683	3,3	3,3	8,7	0,3	6,1	0,2
69	Ceramic products	263	274	1,3	1,3	4,9	0,1	4,1	0,1
90	Optical/photographic/cinematographic/measuring/checking/precision/medical/surgical instruments and apparatus	245	267	1,2	1,3	8,2	0,1	9,3	0,1
70	Glass and glassware	201	222	1,0	1,1	7,8	0,1	10,7	0,1
68	Articles of stone, plaster, cement, asbestos, mica or similar materials	194	189	1,0	0,9	-0,4	0,0	-2,6	0,0
91	Clocks and watches and parts thereof	47	54	0,2	0,3	4,5	0,0	13,5	0,0
96	Miscellaneous manufactured articles	42	46	0,2	0,2	11,9	0,0	10,3	0,0
99	Confidential	11	39	0,1	0,2	96,1	0,1	267,1	0,1

Memo:

Total without Energy Products	18 369	19 038	93,3	92,2	3,9	3,5	3,6	3,4
-------------------------------	--------	--------	------	------	-----	-----	-----	-----

Source: GEE, based on data on International Trade statistics from Statistics Portugal (most up-to-date versions available). Estimates for operators under the assimilation threshold and non-responses are included in Intra-EU trade.

Notes:

\* Sum of Exports to EU and Exports to third countries.

Composition by Group of Products - 000 (Chap. 01 to 24 of CN) - 100 (Chap. 27) - 200 (Chap. 28 to 40) - 300 (Chap. 44 to 49) - 400 (Chap. 41 to 43, 50 to 60 and 63) - 500 (Chap. 61, 62, 64 to 67) - 600 (Chap. 25, 26, 71 to 83) - 700 (Chap. 84 and 85) - 800 (Chap. 86 to 89) - 900 (Chap. 68 to 70 and 90 to 99).

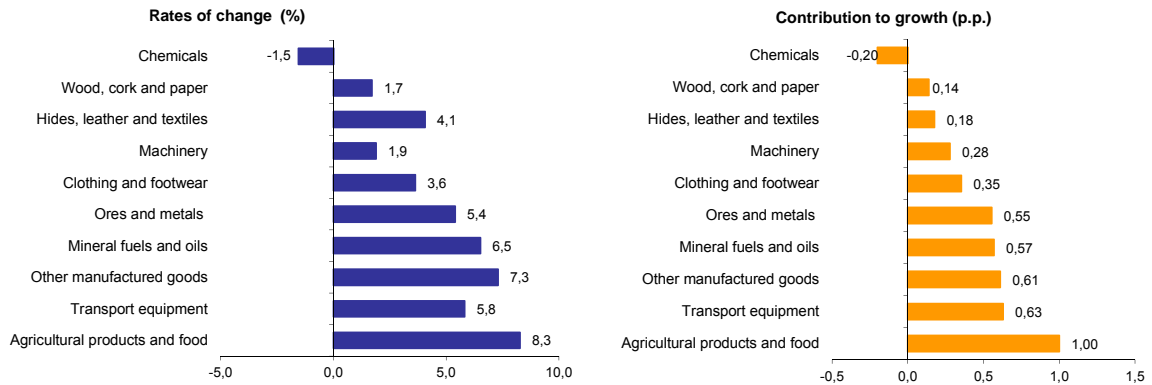
[1] 12 months ending in may 2015

[2] (jun 14-may 15)/(jun 13-may 14) x 100 - 100

[3] Contribution to the growth rate of exports, shift share analysis: (rate of change) x (weight in the previous period) ÷ 100.

**Chart 2 - Growth rates of exports of Portuguese goods by group of products and its contribution to growth (Intra + Extra-EU)**

Previous 12 months ending in may 2015



Source: Table 5 – Portuguese Exports (Intra + Extra EU) of Goods by Group of Products.

**Table 4 - Portuguese Exports of Goods by Group of Products (Extra-EU)**

Preliminary data version of january to may 2015

Extra-EU (Fob)	values in Millions of Euros						
	Group of Products		y.o.y., %		Structure (%)		
	january to may		Last 12 months <sup>[1]</sup>	jan-may 15/14	Last 12 months <sup>[1]</sup>	jan-may	
	2014	2015				2014	2015
<b>Total Exports</b>	<b>5 469</b>	<b>5 539</b>	<b>2,7</b>	<b>1,3</b>	<b>100,0</b>	<b>100,0</b>	<b>100,0</b>
000 Agricultural products and food	703	674	4,5	-4,2	13,6	12,9	12,2
100 Mineral fuels and oils	569	702	2,0	23,5	13,8	10,4	12,7
200 Chemicals	650	631	2,7	-2,9	10,5	11,9	11,4
300 Wood, cork and paper	460	491	7,0	6,8	8,7	8,4	8,9
400 Hides, leather and textiles	262	264	4,2	0,6	4,5	4,8	4,8
500 Clothing and footwear	211	207	0,0	-2,1	3,7	3,9	3,7
600 Ores and metals	749	772	4,1	3,0	13,0	13,7	13,9
700 Machinery	976	949	-1,7	-2,7	16,8	17,8	17,1
800 Transport equipment	402	382	7,0	-4,8	6,9	7,3	6,9
900 Other manufactured goods	487	467	1,1	-4,2	8,6	8,9	8,4
Memo:							
Total without Energy Products	4 900	4 837	2,8	-1,3	86,2	89,6	87,3

Source: GEE, based on data on International Trade statistics from Statistics Portugal (most up-to-date versions available).

Note:

Composition by Group of Products - 000 (Chap. 01 to 24 of CN) - 100 (Chap. 27) - 200 (Chap. 28 to 40) - 300 (Chap. 44 to 49) - 400 (Chap. 41 to 43, 50 to 60 and 63) - 500 (Chap. 61, 62, 64 to 67) - 600 (Chap. 25, 26, 71 to 83) - 700 (Chap. 84 and 85) - 800 (Chap. 86 to 89) - 900 (Chap. 68 to 70 and 90 to 99).

[1] 12 months ending in may 2015

**Table 5 – Exports (Intra+Extra EU) of Portuguese goods by Group of Products (2010-2015)  
sorted in descending order of their relative weight in 2014**

**Growth rate and Contribution to growth**

Intra + Extra EU (Fob)

Grp. and CN-2	Description	Share in 2014 (%)	y.o.y., %					Contrib. (p.p.) <sup>[1]</sup>		
			2010	2011	2012	2013	2014	jan-may 2015	2014	jan-may 2015
	<b>TOTAL</b>	<b>100,0</b>	<b>17,6</b>	<b>14,9</b>	<b>5,6</b>	<b>4,6</b>	<b>1,8</b>	<b>4,9</b>	<b>1,8</b>	<b>4,9</b>
<b>700</b>	<b>Machinery</b>	<b>14,5</b>	<b>8,7</b>	<b>11,7</b>	<b>10,2</b>	<b>0,4</b>	<b>0,4</b>	<b>3,3</b>	<b>0,1</b>	<b>0,5</b>
85	Electrical machinery and equipment; sound recorders/reproducers; parts and accessories thereof	7,8	18,1	13,3	4,3	-2,2	-2,0	2,9	-0,2	0,2
84	Nuclear reactors, boilers, machinery and mechanical appliances; parts thereof	6,6	-2,6	9,2	19,1	4,0	3,5	3,8	0,2	0,3
<b>200</b>	<b>Chemicals</b>	<b>12,6</b>	<b>24,6</b>	<b>20,7</b>	<b>5,5</b>	<b>5,8</b>	<b>1,9</b>	<b>-2,2</b>	<b>0,2</b>	<b>-0,3</b>
39	Plastics and articles thereof	5,0	27,9	13,6	5,0	8,8	7,3	2,1	0,3	0,1
<b>000</b>	<b>Agricultural products and food</b>	<b>12,5</b>	<b>9,3</b>	<b>12,3</b>	<b>6,0</b>	<b>7,4</b>	<b>7,6</b>	<b>7,0</b>	<b>0,9</b>	<b>0,8</b>
<b>800</b>	<b>Transport equipment</b>	<b>10,9</b>	<b>22,0</b>	<b>21,9</b>	<b>-5,1</b>	<b>-4,9</b>	<b>5,0</b>	<b>6,8</b>	<b>0,5</b>	<b>0,8</b>
87	Vehicles other than railway or tramway rolling stock, and parts and accessories thereof	10,4	22,3	22,9	-6,1	-4,7	5,0	7,9	0,5	0,9
<b>600</b>	<b>Ores and metals</b>	<b>10,3</b>	<b>27,3</b>	<b>20,9</b>	<b>10,2</b>	<b>-6,6</b>	<b>0,6</b>	<b>6,0</b>	<b>0,1</b>	<b>0,6</b>
<b>500</b>	<b>Clothing and footwear</b>	<b>9,8</b>	<b>7,9</b>	<b>9,3</b>	<b>2,0</b>	<b>5,1</b>	<b>8,3</b>	<b>0,6</b>	<b>0,8</b>	<b>0,1</b>
64	Footwear, gaiters and the like; parts of such articles	4,0	9,9	13,1	3,6	8,2	7,2	-0,5	0,3	0,0
61	Articles of apparel and clothing accessories, knitted or crocheted	3,8	4,7	5,8	-2,3	6,9	7,8	-1,4	0,3	-0,1
<b>900</b>	<b>Other manufactured goods</b>	<b>8,5</b>	<b>6,0</b>	<b>4,0</b>	<b>5,0</b>	<b>8,4</b>	<b>8,6</b>	<b>7,2</b>	<b>0,7</b>	<b>0,6</b>
94	Furniture; lamps&lighting fittings, nes.; illuminated signs/nameplates and the like; prefab. buildings	3,2	8,7	8,3	6,2	7,7	11,8	6,1	0,3	0,2
<b>100</b>	<b>Mineral fuels and oils</b>	<b>8,5</b>	<b>54,7</b>	<b>28,7</b>	<b>22,3</b>	<b>30,9</b>	<b>-16,8</b>	<b>22,2</b>	<b>-1,8</b>	<b>1,5</b>
27	Mineral fuel/oils and products of their distillation; bituminous substances; mineral waxes	8,5	54,7	28,7	22,3	30,9	-16,8	22,2	-1,8	1,5
300	Wood, cork and paper	8,0	25,1	8,1	1,5	4,4	0,8	1,7	0,1	0,1
<b>48</b>	<b>Paper and paperboard; articles of paper pulp, of paper or of paperboard</b>	<b>3,6</b>	<b>35,3</b>	<b>6,7</b>	<b>1,8</b>	<b>6,0</b>	<b>2,3</b>	<b>-0,3</b>	<b>0,1</b>	<b>0,0</b>

Source: GEE, based on data on International Trade statistics from Statistics Portugal (most up-to-date versions available). Estimates for operators under the assimilation threshold and non-responses are included in Intra-EU trade.

Note:

[1] Contributions to growth, shift share analysis: (rate of change) x (weight in the previous period) ÷ 100.

**Table 6 – Exports (Intra+Extra EU) of goods to selected markets**

Preliminary data version of January to May 2015

Destination	Intra + Extra-EU (Fob)		Structure (%)		Growth rates and contributions to growth			
	jan-may		jan-may		Last 12 months <sup>[1]</sup>		jan-may	
	2014	2015	2014	2015	y.o.y., % <sup>[2]</sup>	Contrib. p.p. <sup>[3]</sup>	y.o.y. %	Contrib. p.p. <sup>[3]</sup>
<b>TOTAL</b>	<b>19 684</b>	<b>20 646</b>	<b>100,0</b>	<b>100,0</b>	<b>4,1</b>	<b>4,1</b>	<b>4,9</b>	<b>4,9</b>
<b>INTRA EU</b>	<b>14 215</b>	<b>15 107</b>	<b>72,2</b>	<b>73,2</b>	<b>4,7</b>	<b>3,3</b>	<b>6,3</b>	<b>4,5</b>
of which:								
<b>EU-15</b>	<b>13 523</b>	<b>14 382</b>	<b>68,7</b>	<b>69,7</b>	<b>4,6</b>	<b>3,1</b>	<b>6,4</b>	<b>4,4</b>
Spain	4 709	5 209	23,9	25,2	5,3	1,3	10,6	2,5
Germany	2 431	2 538	12,4	12,3	2,7	0,3	4,4	0,5
France	2 405	2 522	12,2	12,2	3,3	0,4	4,9	0,6
United Kingdom	1 189	1 346	6,0	6,5	12,0	0,7	13,2	0,8
Netherlands	783	809	4,0	3,9	3,7	0,1	3,3	0,1
Italy	634	657	3,2	3,2	6,7	0,2	3,7	0,1
Belgium	520	471	2,6	2,3	1,4	0,0	-9,4	-0,2
Sweden	202	170	1,0	0,8	-6,1	-0,1	-16,2	-0,2
Denmark	120	119	0,6	0,6	0,0	0,0	-0,6	0,0
<b>Enlargement</b>	<b>692</b>	<b>725</b>	<b>3,5</b>	<b>3,5</b>	<b>6,0</b>	<b>0,2</b>	<b>4,7</b>	<b>0,2</b>
Poland	198	223	1,0	1,1	7,0	0,1	13,0	0,1
<b>EXTRA EU</b>	<b>5 469</b>	<b>5 539</b>	<b>27,8</b>	<b>26,8</b>	<b>2,7</b>	<b>0,8</b>	<b>1,3</b>	<b>0,4</b>
of which:								
United States	827	1 015	4,2	4,9	16,2	0,7	22,7	1,0
Angola	1 198	899	6,1	4,4	-8,1	-0,5	-24,9	-1,5
China	335	333	1,7	1,6	15,3	0,2	-0,6	0,0
Morocco	219	254	1,1	1,2	3,5	0,0	16,1	0,2
Algeria	293	242	1,5	1,2	-2,0	0,0	-17,3	-0,3
Brazil	242	236	1,2	1,1	-10,7	-0,2	-2,4	0,0
Switzerland	179	190	0,9	0,9	5,1	0,0	6,0	0,1
Canada	93	176	0,5	0,9	70,8	0,3	88,5	0,4
Mozambique	120	147	0,6	0,7	9,3	0,1	22,9	0,1
Turkey	155	134	0,8	0,6	6,6	0,1	-14,1	-0,1
<b>Memo:</b>								
OPEC <sup>[4]</sup>	1 711	1 372	8,7	6,6	-6,0	-0,5	-19,8	-1,7
ACPOL <sup>[5]</sup>	1 456	1 186	7,4	5,7	-5,6	-0,4	-18,5	-1,4
EFTA	237	269	1,2	1,3	14,1	0,2	13,5	0,2

Source: GEE, based on data on International Trade statistics from Statistics Portugal (most up-to-date versions available). Estimates for operators under the assimilation threshold and non-responses are included in Intra-EU trade.

Notes:

Countries ranked in descending order of value in 2014.

[1] 12 months ending in May 2015

[2]  $(\text{Jun 14-May 15}) / (\text{Jun 13-May 14}) \times 100 - 100$

[3] Contributions to growth, shift share analysis:  $(\text{rate of change}) \times (\text{weight in the previous period}) \div 100$ .

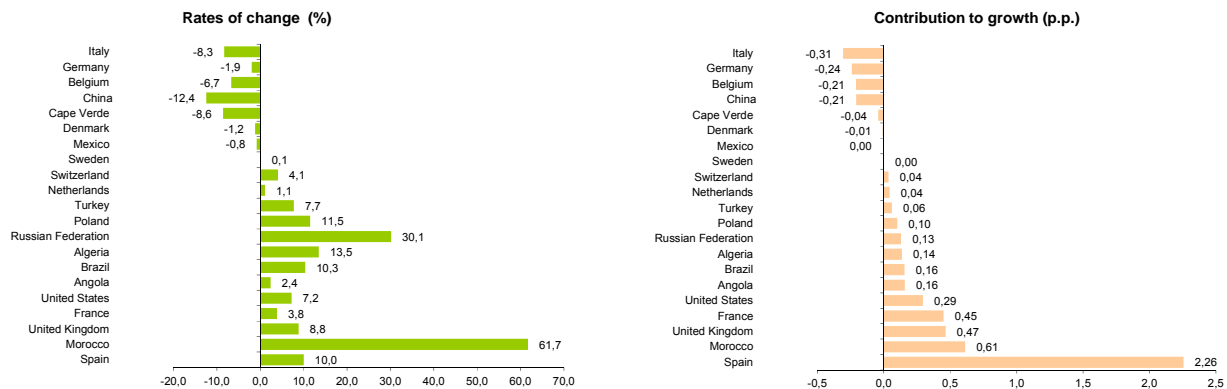
[4] Includes Angola.

[5] African Countries of Portuguese Official Language

**Chart 3 - Growth rates of Exports (Intra + Extra-EU)**

to selected markets and corresponding contributions to growth

Previous 12 months ending in May 2015



Source: Table 8 – Exports (Intra+Extra EU) of goods from selected markets.

**Table 7 - Exports of goods to selected markets**  
**Preliminary data version of january to may 2015**

Extra-EU (Fob)		values in Millions of Euros						
Destination	jan-may		Structure (%)				y.o.y., %	
	2014	2015	Annual		jan-may		Last 12 months <sup>[1]</sup>	jan-may 15/14
			2009	2014	2014	2015		
<b>EXTRA EU</b>	<b>5 469</b>	<b>5 539</b>	<b>100,0</b>	<b>100,0</b>	<b>100,0</b>	<b>100,0</b>	<b>2,7</b>	<b>1,3</b>
of which:								
Angola	1 198	899	28,8	22,7	21,9	16,2	-8,1	-24,9
United States	827	1 015	13,0	15,1	15,1	18,3	16,2	22,7
China	335	333	2,8	6,0	6,1	6,0	15,3	-0,6
Brazil	242	236	3,8	4,6	4,4	4,3	-10,7	-2,4
Morocco	219	254	2,8	4,2	4,0	4,6	3,5	16,1
Algeria	293	242	2,5	4,2	5,4	4,4	-2,0	-17,3
Switzerland	179	190	3,7	3,1	3,3	3,4	5,1	6,0
Turkey	155	134	2,6	2,9	2,8	2,4	6,6	-14,1
Mozambique	120	147	1,6	2,3	2,2	2,7	9,3	22,9
Gibraltar	85	124	1,1	2,0	1,6	2,2	22,2	45,6
<b>Memo:</b>								
OPEC <sup>[2]</sup>	1 711	1 372	36,2	31,0	31,3	24,8	-6,0	-19,8
ACPOL <sup>[3]</sup>	1 456	1 186	34,1	27,3	26,6	21,4	-5,6	-18,5
EFTA	237	269	4,8	4,2	4,3	4,9	14,1	13,5

Source: GEE, based on data on International Trade statistics from Statistics Portugal (most up-to-date versions available).

Note:

Countries ranked in descending order of value in 2014.

[1] (jun 14-may 15)/(jun 13-may 14) x 100 - 100

[2] Includes Angola.

[3] African Countries of Portuguese Official Language

**Table 8 - Exports (Intra + Extra-EU) of Portuguese Goods to a selection of markets (2010-2015) - structure (%)**  
**Main markets in 2014**

Destination	2010	2011	2012	2013	2014	jan-may	
						2014	2015
<b>Total</b>	<b>100,0</b>	<b>100,0</b>	<b>100,0</b>	<b>100,0</b>	<b>100,0</b>	<b>100,0</b>	<b>100,0</b>
<b>INTRA EU</b>	<b>75,4</b>	<b>74,5</b>	<b>71,1</b>	<b>70,3</b>	<b>70,9</b>	<b>72,2</b>	<b>73,2</b>
<b>EU-15</b>	<b>72,3</b>	<b>71,3</b>	<b>67,8</b>	<b>67,1</b>	<b>67,5</b>	<b>68,7</b>	<b>69,7</b>
Spain	27,0	24,9	22,5	23,6	23,5	23,9	25,2
France	12,0	12,2	11,8	11,6	11,7	12,2	12,2
Germany	13,0	13,5	12,4	11,6	11,7	12,4	12,3
United Kingdom	5,5	5,2	5,3	5,5	6,1	6,0	6,5
Netherlands	3,9	3,9	4,1	4,0	4,0	4,0	3,9
Italy	3,7	3,7	3,7	3,3	3,2	3,2	3,2
Belgium	2,6	3,2	3,1	2,8	2,7	2,6	2,3
<b>Enlargement</b>	<b>3,2</b>	<b>3,2</b>	<b>3,2</b>	<b>3,2</b>	<b>3,4</b>	<b>3,5</b>	<b>3,5</b>
<b>EXTRA EU</b>	<b>24,6</b>	<b>25,5</b>	<b>28,9</b>	<b>29,7</b>	<b>29,1</b>	<b>27,8</b>	<b>26,8</b>
Angola	5,1	5,4	6,6	6,6	6,6	6,1	4,4
United States	3,5	3,5	4,1	4,2	4,4	4,2	4,9
China	0,6	0,9	1,7	1,4	1,7	1,7	1,6
Brazil	1,2	1,4	1,5	1,6	1,3	1,2	1,1
Morocco	0,8	0,9	1,0	1,5	1,2	1,1	1,2
Algeria	0,6	0,8	0,9	1,1	1,2	1,5	1,2
Switzerland	0,9	0,9	0,9	0,9	0,9	0,9	0,9
Turkey	0,7	0,7	0,8	0,8	0,8	0,8	0,6
Mozambique	0,4	0,5	0,6	0,7	0,7	0,6	0,7
Gibraltar	0,6	0,6	0,7	0,7	0,6	0,4	0,6

Source: GEE, based on data on International Trade statistics from Statistics Portugal (most up-to-date versions available).  
 Estimates for operators under the assimilation threshold and non-responses are included in Intra-EU trade.

**Table 9 - Exports (Intra + Extra-EU) of Portuguese Goods to a selection of markets (2011-2015)**  
**- structure (%), growth rate and contribution to growth <sup>[1]</sup>**

**Main markets in 2014**

Destination	Share in 2014 (%)	y.o.y., %					Contrib. (p.p.) <sup>[1]</sup>	
		2011	2012	2013	2014	2015 jan-may	2014	jan-may 2015
<b>Total</b>	<b>100,0</b>	<b>14,9</b>	<b>5,6</b>	<b>4,6</b>	<b>1,8</b>	<b>4,9</b>	<b>1,8</b>	<b>4,9</b>
<b>INTRA EU</b>	<b>70,9</b>	<b>13,4</b>	<b>0,7</b>	<b>3,6</b>	<b>2,7</b>	<b>6,3</b>	<b>1,9</b>	<b>4,5</b>
<b>EU-15</b>	<b>67,5</b>	<b>13,3</b>	<b>0,5</b>	<b>3,5</b>	<b>2,4</b>	<b>6,4</b>	<b>1,6</b>	<b>4,4</b>
Spain	23,5	6,0	-4,8	10,1	1,5	10,6	0,4	2,5
France	11,7	16,4	2,8	2,7	2,5	4,9	0,3	0,6
Germany	11,7	19,6	-3,5	-1,6	2,2	4,4	0,3	0,5
United Kingdom	6,1	9,5	6,9	9,5	12,1	13,2	0,7	0,8
Netherlands	4,0	16,1	12,0	1,0	1,3	3,3	0,1	0,1
Italy	3,2	14,1	5,7	-5,8	0,0	3,7	0,0	0,1
Belgium	2,7	39,6	5,3	-5,5	-3,0	-9,4	-0,1	-0,2
<b>Enlargement</b>	<b>3,4</b>	<b>15,2</b>	<b>7,2</b>	<b>5,5</b>	<b>7,6</b>	<b>4,7</b>	<b>0,2</b>	<b>0,2</b>
<b>EXTRA EU</b>	<b>29,1</b>	<b>19,5</b>	<b>19,6</b>	<b>7,2</b>	<b>-0,1</b>	<b>1,3</b>	<b>0,0</b>	<b>0,4</b>
Angola	6,6	22,3	28,3	4,2	2,0	-24,9	0,1	-1,5
United States	4,4	13,1	24,7	7,1	5,7	22,7	0,2	1,0
China	1,7	70,1	96,2	-15,5	27,6	-0,6	0,4	0,0
Brazil	1,3	32,7	16,8	8,5	-13,5	-2,4	-0,2	0,0
Morocco	1,2	28,4	18,3	59,5	-19,2	16,1	-0,3	0,2
Algeria	1,2	68,1	19,6	23,2	11,6	-17,3	0,1	-0,3
Switzerland	0,9	11,7	7,7	4,6	2,4	6,0	0,0	0,1
Turkey	0,8	12,6	18,2	7,2	5,9	-14,1	0,0	-0,1
Mozambique	0,7	43,9	32,4	14,2	-2,8	22,9	0,0	0,1
Gibraltar	0,6	23,5	22,7	9,7	-17,5	45,6	-0,1	0,2

Source: GEE, based on data on International Trade statistics from Statistics Portugal (most up-to-date versions available). Estimates for operators under the assimilation threshold and non-responses are included in Intra-EU trade.

Note:

[1] Contributions to growth, shift share analysis: (rate of change) x (weight in the previous period) ÷ 100.

# Imports\* of Goods

**Table 10 - Portuguese Imports of goods by Group of Products**

Of which: products by Chapter (CN-2) above 55 million euros in 2015

Grp/ CN-2	Groups of Products	Millions of Euros		Structure (%)		Growth rates and contributions to growth			
		jan-may		jan-may		Last 12 months <sup>[1]</sup>		jan-may	
		2014	2015	2014	2015	y.o.y. % <sup>[2]</sup>	Contrib. p.p. <sup>[3]</sup>	y.o.y. %	Contrib. p.p. <sup>[3]</sup>
	<b>TOTAL IMPORTS</b>	<b>23 866</b>	<b>24 752</b>	<b>100,0</b>	<b>100,0</b>	<b>3,6</b>	<b>3,6</b>	<b>3,7</b>	<b>3,7</b>
<b>000</b>	<b>Agricultural products and food</b>	<b>3 582</b>	<b>3 727</b>	<b>15,0</b>	<b>15,1</b>	<b>0,4</b>	<b>0,1</b>	<b>4,0</b>	<b>0,6</b>
03	Fish and crustaceans, molluscs and other aquatic invertebrates	549	647	2,3	2,6	14,6	0,3	17,8	0,4
02	Meat and edible meat offal	373	373	1,6	1,5	3,0	0,0	0,0	0,0
10	Cereals	331	303	1,4	1,2	-5,6	-0,1	-8,4	-0,1
12	Oil seeds/oleaginous fruits/miscellaneous grains, seeds and fruits/industrial or medicinal plants/straw and fodder	253	248	1,1	1,0	-10,7	-0,1	-2,0	0,0
15	Animal/vegetable fats and oils and their cleavage products; prepared edible fats; animal/vegetable waxes	178	239	0,7	1,0	-1,5	0,0	34,6	0,3
04	Dairy produce; birds eggs; natural honey; edible products of animal origin, nes.	212	212	0,9	0,9	-0,2	0,0	-0,4	0,0
08	Edible fruit and nuts; peel of citrus fruit or melons	192	199	0,8	0,8	-5,3	0,0	3,7	0,0
19	Preparations of cereals, flour, starch or milk; pastycooks products	186	189	0,8	0,8	2,2	0,0	1,7	0,0
07	Edible vegetables and certain roots and tubers	166	156	0,7	0,6	-9,3	-0,1	-5,9	0,0
22	Beverages, spirits and vinegar	141	141	0,6	0,6	-1,1	0,0	1,6	0,0
21	Miscellaneous edible preparations	129	131	0,5	0,5	-0,5	0,0	1,7	0,0
23	Residues and waste from the food industries; prepared animal fodder	131	126	0,6	0,5	2,4	0,0	-4,3	0,0
20	Preparations of vegetables, fruit, nuts or other parts of plants	125	114	0,5	0,5	-1,7	0,0	-8,7	0,0
24	Tobacco and manufactured tobacco substitutes	74	111	0,3	0,5	18,9	0,1	51,2	0,2
16	Preparations of meat, of fish or of crustaceans, molluscs or other aquatic invertebrates	113	103	0,5	0,4	-7,5	0,0	-9,2	0,0
09	Coffee, tea, maté and spices	82	95	0,3	0,4	9,8	0,0	15,8	0,1
17	Sugars and sugar confectionery	92	83	0,4	0,3	-23,1	-0,1	-10,1	0,0
01	Live animals	89	82	0,4	0,3	-1,5	0,0	-7,5	0,0
18	Cocoa and cocoa preparations	66	67	0,3	0,3	1,1	0,0	1,9	0,0
<b>100</b>	<b>Mineral fuels and oils</b>	<b>4 057</b>	<b>3 465</b>	<b>17,0</b>	<b>14,0</b>	<b>-9,5</b>	<b>-1,7</b>	<b>-14,6</b>	<b>-2,5</b>
27	Mineral fuel/oils and products of their distillation; bituminous substances; mineral waxes	4 057	3 465	17,0	14,0	-9,5	-1,7	-14,6	-2,5
<b>200</b>	<b>Chemicals</b>	<b>3 997</b>	<b>4 228</b>	<b>16,7</b>	<b>17,1</b>	<b>5,1</b>	<b>0,8</b>	<b>5,8</b>	<b>1,0</b>
39	Plastics and articles thereof	1 115	1 162	4,7	4,7	5,1	0,2	4,2	0,2
30	Pharmaceutical products	832	1 042	3,5	4,2	15,1	0,5	25,3	0,9
29	Organic chemicals	478	405	2,0	1,6	-11,5	-0,2	-15,3	-0,3
38	Miscellaneous chemical products	350	371	1,5	1,5	12,0	0,2	6,0	0,1
40	Rubber and articles thereof	333	325	1,4	1,3	-2,5	0,0	-2,5	0,0
32	Tanning/dyeing extracts; tannins&derivatives; colouring matter; paints&varnishes; mastics; inks	212	226	0,9	0,9	4,8	0,0	6,6	0,1
33	Essential oils and resinoids; perfumery, cosmetic or toilet preparations	227	223	1,0	0,9	3,7	0,0	-1,5	0,0
28	Inorganic chemicals; organic or inorganic compounds of precious metals/rare-earth metals/radioactive elements/isotopes	152	169	0,6	0,7	13,0	0,1	11,5	0,1
34	Soaps, artif. waxes, candles, modelling pastes, 'dental waxes' and dental preparations, washing/lubricating/polishing or scouring prep.	153	156	0,6	0,6	6,9	0,0	1,9	0,0
31	Fertilisers	91	95	0,4	0,4	-0,2	0,0	5,3	0,0
<b>300</b>	<b>Hides, wood, cork and paper</b>	<b>1 135</b>	<b>1 160</b>	<b>4,8</b>	<b>4,7</b>	<b>4,1</b>	<b>0,2</b>	<b>2,2</b>	<b>0,1</b>
48	Paper and paperboard; articles of paper pulp, of paper or of paperboard	405	413	1,7	1,7	2,6	0,0	2,0	0,0
44	Wood and articles of wood; wood charcoal	238	269	1,0	1,1	11,8	0,1	13,0	0,1
41	Raw hides and skins (other than furskins) and leather	234	214	1,0	0,9	-3,2	0,0	-8,3	-0,1
42	Articles of leather; saddlery and harness; travel goods, handbags and similar containers; articles of animal gut (other than silkworm gut)	116	126	0,5	0,5	15,6	0,1	8,7	0,0
49	Printed books, newspapers, pictures and other products of the printing industry; manuscripts, typescripts and plans	56	58	0,2	0,2	1,3	0,0	4,0	0,0
<b>400</b>	<b>Textiles, clothing and footwear</b>	<b>1 756</b>	<b>1 844</b>	<b>7,4</b>	<b>7,4</b>	<b>6,9</b>	<b>0,5</b>	<b>5,0</b>	<b>0,4</b>
62	Articles of apparel and clothing accessories, not knitted or crocheted	370	394	1,6	1,6	9,8	0,1	6,4	0,1
61	Articles of apparel and clothing accessories, knitted or crocheted	326	346	1,4	1,4	7,9	0,1	6,1	0,1
64	Footwear, gaiters and the like; parts of such articles	260	286	1,1	1,2	12,8	0,1	10,1	0,1
52	Cotton	217	212	0,9	0,9	-3,5	0,0	-2,0	0,0
54	Man-made filaments; strip and the like of man-made textile materials	148	150	0,6	0,6	3,3	0,0	0,8	0,0
55	Man-made staple fibres	107	118	0,4	0,5	3,9	0,0	9,8	0,0
63	Other made-up textile articles; sets; worn clothing and worn textile articles; rags	55	63	0,2	0,3	6,9	0,0	14,3	0,0
<b>500</b>	<b>Ores and metals</b>	<b>2 024</b>	<b>2 135</b>	<b>8,5</b>	<b>8,6</b>	<b>5,6</b>	<b>0,5</b>	<b>5,5</b>	<b>0,5</b>
72	Iron and steel	848	871	3,6	3,5	4,8	0,2	2,8	0,1
73	Articles of iron or steel	365	379	1,5	1,5	5,8	0,1	3,7	0,1
76	Aluminium and articles thereof	209	264	0,9	1,1	20,7	0,2	26,1	0,2
74	Copper and articles thereof	239	256	1,0	1,0	-0,4	0,0	7,2	0,1
83	Miscellaneous articles of base metal	103	106	0,4	0,4	5,3	0,0	2,1	0,0
82	Tools, implements, cutlery, spoons and forks, of base metal; parts thereof of base metal	73	78	0,3	0,3	7,4	0,0	7,3	0,0
71	Natural/cultured pearls, precious stones, precious metals and articles thereof; imitation jewellery; coin	77	66	0,3	0,3	-8,3	0,0	-14,9	0,0
25	Salt; sulphur; earths and stone; plastering materials, lime and cement	59	62	0,2	0,3	8,9	0,0	4,9	0,0
<b>600</b>	<b>Machinery [4]</b>	<b>3 541</b>	<b>3 704</b>	<b>14,8</b>	<b>15,0</b>	<b>5,3</b>	<b>0,8</b>	<b>4,6</b>	<b>0,7</b>
84	Nuclear reactors, boilers, machinery and mechanical appliances; parts thereof	1 875	2 002	7,9	8,1	7,7	0,6	6,8	0,5
85	Electrical machinery and equipment; sound recorders/reproducers; parts and accessories thereof	1 666	1 702	7,0	6,9	2,6	0,2	2,2	0,2
<b>700</b>	<b>Transport equipment [5]</b>	<b>2 529</b>	<b>3 123</b>	<b>10,6</b>	<b>12,6</b>	<b>22,3</b>	<b>2,2</b>	<b>23,5</b>	<b>2,5</b>
87	Vehicles other than railway or tramway rolling stock, and parts and accessories thereof	2 379	2 936	10,0	11,9	20,2	1,8	23,4	2,3
88	Aircraft, spacecraft, and parts thereof	142	176	0,6	0,7	67,1	0,4	23,8	0,1
<b>800</b>	<b>Other manufactured goods</b>	<b>1 244</b>	<b>1 367</b>	<b>5,2</b>	<b>5,5</b>	<b>7,0</b>	<b>0,4</b>	<b>9,9</b>	<b>0,5</b>
90	Optical/photographic/cinematographic/measuring/checking/precision/medical/surgical instruments and apparatus	448	484	1,9	2,0	3,5	0,1	8,2	0,2
94	Furniture; lamps&lighting fittings, nes.; illuminated signs/nameplates and the like; prefab. buildings	281	328	1,2	1,3	16,8	0,2	16,8	0,2
90	Glass and glassware	132	138	0,6	0,6	9,3	0,0	4,4	0,0
96	Miscellaneous manufactured articles	90	97	0,4	0,4	6,0	0,0	7,5	0,0
95	Toys, games and sports requisites; parts and accessories thereof	92	93	0,4	0,4	3,9	0,0	1,7	0,0
91	Clocks and watches and parts thereof	67	89	0,3	0,4	13,6	0,0	32,7	0,1
68	Articles of stone, plaster, cement, asbestos, mica or similar materials	67	71	0,3	0,3	6,3	0,0	5,4	0,0

Memo: Total without Energy Products | 19 808 | 21 288 | 83,0 | 86,0 | 6,5 | 5,3 | 7,5 | 6,2

Source: GEE, based on data on International Trade statistics from Statistics Portugal (most up-to-date versions available). Estimates for operators under the assimilation threshold and non-responses are included in Intra-EU trade.

Notes:

\* Sum of Imports from EU and Imports from third countries.

Composition by Group of Products - 000 (Chap. 01 to 24 of CN) - 100 (Chap. 27) - 200 (Chap. 28 to 40) - 300 (Chap. 41 to 49) - 400 (Chap. 50 to 67) - 500 (Chap. 25, 26, 71 to 83) - 600 (Chap. 84 and 85) - 700 (Chap. 86 to 89) - 800 (Chap. 68 to 70 and 90 to 99).

[1] 12 months ending in may 2015

[2] (jun 14-may 15)/(jun 13-may 14) x 100 - 100

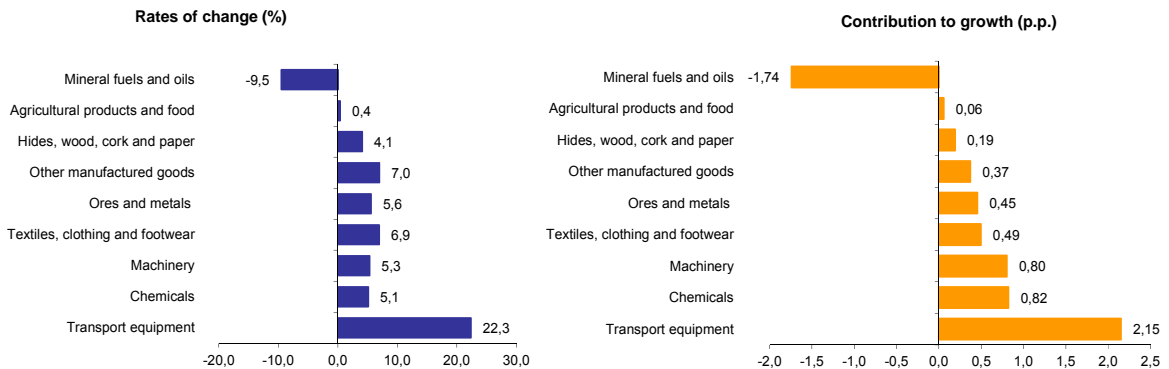
[3] Contribution to the growth rate of exports, shift share analysis: (rate of change) x (weight in the previous period) x 100.

[4] Does not include tractors.

[5] Includes tractors.

**Chart 4 - Growth rates of Portuguese Imports (Intra + Extra-EU) of goods by Group of Products and contribution to growth**

Previous 12 months ending in may 2015



Source: Table 12 - Portuguese Imports of goods by Groups of Products.

**Table 11 - Imports of goods originating from selected markets**

Preliminary data version of January to May 2015

Country of Origin	Intra + Extra-EU (Cif)		Structure (%)		Growth rates and contributions to growth			
	jan-may		jan-may		Last 12 months <sup>[1]</sup>		jan-may	
	2014	2015	2014	2015	y.o.y., % <sup>[2]</sup>	Contrib. p.p. <sup>[3]</sup>	y.o.y., %	Contrib. p.p. <sup>[3]</sup>
	2014	2015	2014	2015	y.o.y., % <sup>[2]</sup>	Contrib. p.p. <sup>[3]</sup>	y.o.y., %	Contrib. p.p. <sup>[3]</sup>
<b>TOTAL</b>	<b>23 866</b>	<b>24 752</b>	<b>100,0</b>	<b>100,0</b>	<b>3,6</b>	<b>3,6</b>	<b>3,7</b>	<b>3,7</b>
<b>INTRA EU</b>	<b>18 028</b>	<b>18 864</b>	<b>75,5</b>	<b>76,2</b>	<b>4,8</b>	<b>3,6</b>	<b>4,6</b>	<b>3,5</b>
of which:								
<b>EU-15</b>	<b>17 284</b>	<b>18 028</b>	<b>72,4</b>	<b>72,8</b>	<b>4,5</b>	<b>3,2</b>	<b>4,3</b>	<b>3,1</b>
Spain	7 700	8 029	32,3	32,4	3,1	1,0	4,3	1,4
Germany	3 047	3 033	12,8	12,3	5,3	0,6	-0,5	-0,1
France	1 760	1 856	7,4	7,5	5,2	0,4	5,5	0,4
Italy	1 282	1 328	5,4	5,4	3,1	0,2	3,6	0,2
Netherlands	1 227	1 235	5,1	5,0	1,6	0,1	0,7	0,0
United Kingdom	710	829	3,0	3,4	11,5	0,3	16,8	0,5
Belgium	660	712	2,8	2,9	6,3	0,2	7,8	0,2
Ireland	229	335	1,0	1,4	28,6	0,3	46,2	0,4
Sweden	293	281	1,2	1,1	8,2	0,1	-4,1	-0,1
<b>Enlargement</b>	<b>744</b>	<b>835</b>	<b>3,1</b>	<b>3,4</b>	<b>11,8</b>	<b>0,3</b>	<b>12,3</b>	<b>0,4</b>
<b>EXTRA EU</b>	<b>5 838</b>	<b>5 889</b>	<b>24,5</b>	<b>23,8</b>	<b>0,1</b>	<b>0,0</b>	<b>0,9</b>	<b>0,2</b>
of which:								
China	623	703	2,6	2,8	17,7	0,4	12,8	0,3
Angola	755	479	3,2	1,9	-34,4	-1,2	-36,6	-1,2
United States	434	436	1,8	1,8	0,3	0,0	0,4	0,0
Kazakhstan	281	329	1,2	1,3	46,0	0,5	17,0	0,2
Brazil	245	298	1,0	1,2	17,9	0,2	21,5	0,2
Saudi Arabia	305	291	1,3	1,2	5,3	0,1	-4,7	-0,1
Russian Federation	202	258	0,8	1,0	-2,4	0,0	27,4	0,2
India	223	198	0,9	0,8	4,7	0,0	-11,2	-0,1
Congo	75	184	0,3	0,7	417,8	0,6	145,8	0,5
Turkey	180	174	0,8	0,7	-12,7	-0,1	-3,4	0,0
Algeria	143	169	0,6	0,7	114,3	0,7	18,1	0,1
Azerbaijan	223	132	0,9	0,5	-39,6	-0,4	-40,8	-0,4
Korea, Republic of	135	123	0,6	0,5	3,7	0,0	-8,8	0,0
<b>Memo:</b>								
OPEC <sup>[4]</sup>	1 511	1 058	6,3	4,3	-15,9	-1,1	-30,0	-1,9
EFTA	141	136	0,6	0,6	-12,8	-0,1	-3,4	0,0
ACPOL <sup>[5]</sup>	767	494	3,2	2,0	-33,9	-1,2	-35,6	-1,1

Source: GEE, based on data on International Trade statistics from Statistics Portugal (most up-to-date versions available). Estimates for operators under the assimilation threshold and non-responses are included in Intra-EU trade.

Notes:

Countries ranked in descending order of value in 2014.

[1] 12 months ending in May 2015

[2]  $(\text{jun } 14\text{-may } 15) / (\text{jun } 13\text{-may } 14) \times 100 - 100$

[3] Contributions to growth, shift share analysis:  $(\text{rate of change}) \times (\text{weight in the previous period}) + 100$ .

[4] Includes Angola.

[5] African Countries of Portuguese Official Language

**Table 12 - Portuguese Imports by Group of Products (Extra-EU)**  
**Preliminary data version of january to may 2015**

Extra-EU (Cif)		values in Millions of Euros						
Group of Products	january to may		y.o.y., (%)		Structure (%)			
	2014	2015	Last 12 months <sup>[1]</sup>	jan-may 15/14	Last 12 months <sup>[1]</sup>	jan-may		
			2014	2015	2014	2015		
<b>Total Imports</b>	<b>5 838</b>	<b>5 889</b>	<b>0,1</b>	<b>0,9</b>	<b>100,0</b>	<b>100,0</b>	<b>100,0</b>	
000 Agricultural products and food	757	791	-5,7	4,4	12,0	13,0	13,4	
100 Mineral fuels and oils	2 719	2 543	-5,9	-6,5	48,4	46,6	43,2	
200 Chemicals	543	542	2,2	-0,2	8,3	9,3	9,2	
300 Hides, wood, cork and paper	164	202	19,2	23,2	2,9	2,8	3,4	
400 Textiles, clothing and footwear	390	408	8,3	4,5	6,3	6,7	6,9	
500 Ores and metals	276	310	6,5	12,0	4,5	4,7	5,3	
600 Machinery <sup>[2]</sup>	580	603	6,0	4,0	9,7	9,9	10,2	
700 Transport equipment <sup>[3]</sup>	251	324	53,2	28,7	5,2	4,3	5,5	
800 Other manufactured goods	157	166	3,8	6,4	2,6	2,7	2,8	
<b>Memo:</b>								
Total without Energy Products	3 119	3 346	6,5	7,3	51,6	53,4	56,8	

Source: GEE, based on data on International Trade statistics from Statistics Portugal (most up-to-date versions available).

Notes:

Composition by Group of Products - 000 (Chap. 01 to 24 of CN) - 100 (Chap. 27) - 200 (Chap. 28 to 40) - 300 (Chap. 41 to 49) - 400 (Chap. 50 to 67) - 500 (Chap. 25, 26, 71 to 83) - 600 (Chap. 84 and 85) - 700 (Chap. 86 to 89) - 800 (Chap. 68 to 70 and 90 to 99).

[1] 12 months ending in may 2015

[2] Does not include farm tractors.

[3] Includes farm tractors.

**Table 13 - Imports of goods from selected markets**  
**Preliminary data version of january to may 2015**

Extra-EU (Cif)		values in Millions of Euros						
Country of Origin	jan-may		Structure (%)				y.o.y., %	
	2014	2015	Annual		jan-may		Last 12 months <sup>[1]</sup>	jan-may 15/14
			2009	2014	2014	2015		
<b>EXTRA EU</b>	<b>5 838</b>	<b>5 889</b>	<b>21,4</b>	<b>25,3</b>	<b>24,5</b>	<b>23,8</b>	<b>0,1</b>	<b>0,9</b>
of which:								
Angola	755	479	0,3	2,7	3,2	1,9	-34,4	-36,6
China	623	703	2,2	2,7	2,6	2,8	17,7	12,8
United States	434	436	1,7	1,6	1,8	1,8	0,3	0,4
Brazil	245	298	1,7	1,5	1,0	1,2	17,9	21,5
Kazakhstan	281	329	0,3	1,4	1,2	1,3	46,0	17,0
Saudi Arabia	305	291	0,8	1,3	1,3	1,2	5,3	-4,7
Algeria	143	169	0,5	1,2	0,6	0,7	114,3	18,1
Russian Federation	202	258	1,0	1,2	0,8	1,0	-2,4	27,4
Nigeria	266	5	2,4	0,9	1,1	0,0	-60,0	-98,1
India	223	198	0,5	0,8	0,9	0,8	4,7	-11,2
Azerbaijan	223	132	0,0	0,8	0,9	0,5	-39,6	-40,8
Turkey	180	174	0,6	0,7	0,8	0,7	-12,7	-3,4
Congo	75	184	0,0	0,5	0,3	0,7	417,8	145,8
<b>Memo:</b>								
OPEC <sup>[2]</sup>	1 511	1 058	5,6	6,6	6,3	4,3	-15,9	-30,0
EFTA	141	136	1,8	0,6	0,6	0,6	-12,8	-3,4
ACPOL <sup>[3]</sup>	767	494	0,4	2,8	3,2	2,0	-33,9	-35,6

Source: GEE, based on data on International Trade statistics from Statistics Portugal (most up-to-date versions available).

Notes:

Countries ranked in descending order of value in 2014.

[1] (jun 14-may 15)/(jun 13-may 14) x 100 - 100

[2] Includes Angola.

[3] African Countries of Portuguese Official Language

## By geographical and economic areas

**Table 14 - Portuguese International trade  
by geographical and economic areas (Intra + Extra-EU)**

Period of assessment: january to may

Geographic/Economic Areas Main Countries	IMPORTS (Cif) <sup>[1]</sup>				EXPORTS (Fob) <sup>[2]</sup>				values in 1000 Euros		
	2014	2015	Rate of Change %	Struct. 2015 %	2014	2015	Rate of Change %	Struct. 2015 %	Coverage (fob/cif) 2015	Trade Balance (fob-cif)	
										2014	2015
<b>WORLD</b>	<b>23 865 614</b>	<b>24 752 165</b>	<b>3,7</b>	<b>100,0</b>	<b>19 684 281</b>	<b>20 646 011</b>	<b>4,9</b>	<b>100,0</b>	<b>83,4</b>	<b>-4 181 333</b>	<b>-4 106 154</b>
<b>INTRA EU</b>	<b>18 027 627</b>	<b>18 863 508</b>	<b>4,6</b>	<b>76,2</b>	<b>14 215 126</b>	<b>15 106 954</b>	<b>6,3</b>	<b>73,2</b>	<b>80,1</b>	<b>-3 812 501</b>	<b>-3 756 553</b>
Spain	7 700 252	8 028 951	4,3	32,4	4 708 600	5 208 852	10,6	25,2	64,9	-2 991 652	-2 820 099
Germany	3 047 282	3 032 700	-0,5	12,3	2 431 088	2 538 055	4,4	12,3	83,7	-616 194	-494 646
France	1 759 635	1 856 464	5,5	7,5	2 404 694	2 522 177	4,9	12,2	135,9	645 059	665 713
United Kingdom	710 143	829 214	16,8	3,4	1 189 368	1 346 353	13,2	6,5	162,4	479 225	517 139
Netherlands	1 226 562	1 234 904	0,7	5,0	783 256	808 956	3,3	3,9	65,5	-443 306	-425 947
Italy	1 282 166	1 327 695	3,6	5,4	633 595	657 016	3,7	3,2	49,5	-648 571	-670 679
Belgium	660 281	711 976	7,8	2,9	519 567	470 656	-9,4	2,3	66,1	-140 714	-241 321
Poland	219 064	238 684	9,0	1,0	197 613	223 321	13,0	1,1	93,6	-21 451	-15 363
Sweden	293 179	281 092	-4,1	1,1	202 368	169 621	-16,2	0,8	60,3	-90 811	-111 471
Czech Republic	169 560	208 800	23,1	0,8	139 573	132 152	-5,3	0,6	63,3	-29 987	-76 648
Romania	65 005	47 865	-26,4	0,2	119 541	125 405	4,9	0,6	262,0	54 536	77 540
Denmark	107 599	99 095	-7,9	0,4	119 800	119 138	-0,6	0,6	120,2	12 201	20 044
Austria	115 564	115 512	0,0	0,5	114 093	110 117	-3,5	0,5	95,3	-1 472	-5 396
Finland	68 573	75 645	10,3	0,3	72 364	99 317	37,2	0,5	131,3	3 791	23 671
Ireland	228 874	334 717	46,2	1,4	71 955	91 765	27,5	0,4	27,4	-156 919	-242 952
Hungary	108 330	127 543	17,7	0,5	88 616	86 937	-1,9	0,4	68,2	-19 714	-40 606
Greece	49 991	51 425	2,9	0,2	58 930	60 060	1,9	0,3	116,8	8 939	8 635
Slovakia	68 922	79 189	14,9	0,3	41 668	57 238	37,4	0,3	72,3	-27 253	-21 952
Luxembourg	33 780	48 923	44,8	0,2	30 716	35 800	16,6	0,2	73,2	-3 064	-13 123
Bulgaria	38 046	36 515	-4,0	0,1	32 783	31 613	-3,6	0,2	86,6	-5 263	-4 902
Cyprus	1 920	1 867	-2,8	0,0	11 233	13 521	20,4	0,1	724,3	9 313	11 654
Slovenia	18 825	19 370	2,9	0,1	11 334	10 778	-4,9	0,1	55,6	-7 491	-8 592
Lithuania	24 848	31 180	25,5	0,1	14 113	10 179	-27,9	0,0	32,6	-10 735	-21 000
Estonia	7 706	13 048	69,3	0,1	13 379	9 229	-31,0	0,0	70,7	5 673	-3 818
Malta	8 616	6 216	-27,8	0,0	7 774	9 190	18,2	0,0	147,8	-842	2 974
Latvia	1 903	7 319	284,5	0,0	7 655	7 919	3,4	0,0	108,2	5 752	600
Croatia	10 998	17 599	60,0	0,1	6 657	7 188	8,0	0,0	40,8	-4 342	-10 411
OTHERS	0	0	0,0	0,0	182 791	144 401	-21,0	0,7	0,0	182 791	144 401
<b>EXTRA EU</b>	<b>5 837 987</b>	<b>5 888 657</b>	<b>0,9</b>	<b>23,8</b>	<b>5 469 155</b>	<b>5 539 057</b>	<b>1,3</b>	<b>26,8</b>	<b>94,1</b>	<b>-368 831</b>	<b>-349 600</b>
of which:											
<b>1-EUROPE</b>	<b>696 642</b>	<b>702 811</b>	<b>0,9</b>	<b>2,8</b>	<b>582 730</b>	<b>607 346</b>	<b>4,2</b>	<b>2,9</b>	<b>86,4</b>	<b>-113 912</b>	<b>-95 465</b>
<b>EFTA</b>	<b>140 957</b>	<b>136 170</b>	<b>-3,4</b>	<b>0,6</b>	<b>236 806</b>	<b>268 724</b>	<b>13,5</b>	<b>1,3</b>	<b>197,3</b>	<b>95 850</b>	<b>132 554</b>
Switzerland	109 874	111 541	1,5	0,5	179 224	189 992	6,0	0,9	170,3	69 350	78 450
Norway	25 970	18 264	-29,7	0,1	52 436	72 550	38,4	0,4	397,2	26 466	54 286
Iceland	5 014	6 319	26,0	0,0	4 979	6 101	22,5	0,0	96,5	-34	-218
<b>OTHERS</b>	<b>555 686</b>	<b>566 642</b>	<b>2,0</b>	<b>2,3</b>	<b>345 924</b>	<b>338 622</b>	<b>-2,1</b>	<b>1,6</b>	<b>59,8</b>	<b>-209 762</b>	<b>-228 020</b>
Turkey	179 871	173 809	-3,4	0,7	155 446	133 589	-14,1	0,6	76,9	-24 425	-40 220
Gibraltar	319	606	90,0	0,0	85 229	124 094	45,6	0,6	20474,7	84 910	123 488
Russian Federation	202 191	257 642	27,4	1,0	83 864	58 307	-30,5	0,3	22,6	-118 328	-199 334
<b>2-AFRICA</b>	<b>1 686 047</b>	<b>1 412 281</b>	<b>-16,2</b>	<b>5,7</b>	<b>2 297 513</b>	<b>2 009 973</b>	<b>-12,5</b>	<b>9,7</b>	<b>142,3</b>	<b>611 466</b>	<b>597 692</b>
<b>MAGHREB</b>	<b>214 253</b>	<b>270 527</b>	<b>26,3</b>	<b>1,1</b>	<b>572 651</b>	<b>547 578</b>	<b>-4,4</b>	<b>2,7</b>	<b>202,4</b>	<b>358 398</b>	<b>277 051</b>
Morocco	64 904	77 053	18,7	0,3	218 922	254 175	16,1	1,2	329,9	154 018	177 122
Algeria	143 329	169 235	18,1	0,7	292 868	242 314	-17,3	1,2	143,2	149 539	73 079
Tunisia	6 020	24 239	302,7	0,1	60 861	51 089	-16,1	0,2	210,8	54 841	26 850
<b>ACPOL <sup>[3]</sup></b>	<b>767 048</b>	<b>494 216</b>	<b>-35,6</b>	<b>2,0</b>	<b>1 455 699</b>	<b>1 185 756</b>	<b>-18,5</b>	<b>5,7</b>	<b>239,9</b>	<b>688 651</b>	<b>691 540</b>
Angola	755 493	478 784	-36,6	1,9	1 198 426	899 456	-24,9	4,4	187,9	442 933	420 671
Mozambique	6 225	10 270	65,0	0,0	119 606	147 050	22,9	0,7	1431,8	113 381	136 780
Cape Verde	5 210	5 089	-2,3	0,0	83 968	88 646	5,6	0,4	1741,7	78 758	83 556
Guinea-Bissau	108	57	-46,8	0,0	31 575	29 425	-6,8	0,1	51232,1	31 467	29 367
Sao Tome and Principe	12	15	18,6	0,0	22 124	21 179	-4,3	0,1	144528,2	22 112	21 165
<b>OTHERS</b>	<b>704 747</b>	<b>647 538</b>	<b>-8,1</b>	<b>2,6</b>	<b>269 163</b>	<b>276 639</b>	<b>2,8</b>	<b>1,3</b>	<b>42,7</b>	<b>-435 583</b>	<b>-370 899</b>
South Africa	28 819	30 318	5,2	0,1	55 381	46 433	-16,2	0,2	153,2	26 562	16 115
Egypt	40 454	40 038	-1,0	0,2	23 237	41 289	77,7	0,2	103,1	-17 216	1 251
Nigeria	265 873	4 991	-98,1	0,0	13 236	21 210	60,2	0,1	424,9	-252 637	16 219
Senegal	11 925	10 472	-12,2	0,0	12 750	17 184	34,8	0,1	164,1	825	6 712
Equatorial Guinea	98 128	69 624	-29,0	0,3	23 907	16 544	-30,8	0,1	23,8	-74 221	-53 080

(continues)

Period of assessment: january to may

Geographic/Economic Areas Main Countries	IMPORTS (Cif) <sup>[1]</sup>				EXPORTS (Fob) <sup>[2]</sup>				Coverage (fob/cif) 2015	Trade Balance (fob-cif)	
	2014	2015	Rate of Change %	Struct.2015 %	2014	2015	Rate of Change %	Struct.2015 %		2014	2015
<b>3-AMERICA</b>	<b>986 587</b>	<b>1 152 377</b>	<b>16,8</b>	<b>4,7</b>	<b>1 483 731</b>	<b>1 767 676</b>	<b>19,1</b>	<b>8,6</b>	<b>153,4</b>	<b>497 143</b>	<b>615 299</b>
<b>NAFTA</b>	<b>537 882</b>	<b>576 938</b>	<b>7,3</b>	<b>2,3</b>	<b>1 003 638</b>	<b>1 273 947</b>	<b>26,9</b>	<b>6,2</b>	<b>220,8</b>	<b>465 756</b>	<b>697 009</b>
United States	434 391	436 126	0,4	1,8	827 212	1 015 056	22,7	4,9	232,7	392 822	578 930
Canada	82 632	25 351	-69,3	0,1	93 299	175 861	88,5	0,9	693,7	10 667	150 510
Mexico	20 859	115 461	453,5	0,5	83 127	83 029	-0,1	0,4	71,9	62 267	-32 432
<b>MERCOSUL</b>	<b>287 740</b>	<b>365 002</b>	<b>26,9</b>	<b>1,5</b>	<b>271 582</b>	<b>288 587</b>	<b>6,3</b>	<b>1,4</b>	<b>79,1</b>	<b>-16 157</b>	<b>-76 415</b>
Brazil	244 952	297 690	21,5	1,2	241 911	236 219	-2,4	1,1	79,4	-3 042	-61 471
Argentina	18 574	19 137	3,0	0,1	18 104	26 130	44,3	0,1	136,5	-470	6 993
<b>OTHERS</b>	<b>160 959</b>	<b>210 435</b>	<b>30,7</b>	<b>0,9</b>	<b>206 390</b>	<b>203 161</b>	<b>-1,6</b>	<b>1,0</b>	<b>96,5</b>	<b>45 432</b>	<b>-7 274</b>
Venezuela	1 128	27 249	2315,6	0,1	61 270	66 567	8,6	0,3	244,3	60 142	39 319
Chile	25 070	17 422	-30,5	0,1	42 004	38 469	-8,4	0,2	220,8	16 934	21 047
Colombia	61 651	115 158	86,8	0,5	22 280	26 730	20,0	0,1	23,2	-39 371	-88 429
Peru	4 821	7 248	50,3	0,0	10 315	16 352	58,5	0,1	225,6	5 494	9 104
Cuba	2 776	2 093	-24,6	0,0	15 826	15 065	-4,8	0,1	719,9	13 049	12 972
Ecuador	5 118	4 777	-6,7	0,0	5 158	7 105	37,8	0,0	148,7	40	2 328
Panama	1 701	3 561	109,4	0,0	5 651	6 836	21,0	0,0	191,9	3 950	3 274
<b>4-ASIA</b>	<b>2 364 145</b>	<b>2 396 038</b>	<b>1,3</b>	<b>9,7</b>	<b>821 939</b>	<b>879 259</b>	<b>7,0</b>	<b>4,3</b>	<b>36,7</b>	<b>-1 542 206</b>	<b>-1 516 779</b>
<b>MIDDLE EAST</b>	<b>631 134</b>	<b>555 431</b>	<b>-12,0</b>	<b>2,2</b>	<b>211 032</b>	<b>249 685</b>	<b>18,3</b>	<b>1,2</b>	<b>45,0</b>	<b>-420 103</b>	<b>-305 745</b>
United Arab Emirates	6 763	7 998	18,2	0,0	50 799	55 752	9,8	0,3	697,1	44 036	47 755
Saudi Arabia	304 980	290 730	-4,7	1,2	54 021	48 584	-10,1	0,2	16,7	-250 959	-242 146
Israel	50 653	47 538	-6,1	0,2	38 688	37 715	-2,5	0,2	79,3	-11 965	-9 823
Bahrain	1 049	162	-84,6	0,0	2 024	26 354	1202,1	0,1	16300,5	975	26 192
Lebanon	294	490	66,4	0,0	12 610	15 515	23,0	0,1	3167,4	12 315	15 025
<b>ASEAN</b>	<b>243 927</b>	<b>242 678</b>	<b>-0,5</b>	<b>1,0</b>	<b>54 980</b>	<b>60 860</b>	<b>10,7</b>	<b>0,3</b>	<b>25,1</b>	<b>-188 947</b>	<b>-181 818</b>
Singapore	11 503	18 603	61,7	0,1	21 639	24 063	11,2	0,1	129,4	10 136	5 460
Thailand	55 650	48 030	-13,7	0,2	7 365	9 290	26,1	0,0	19,3	-48 285	-38 741
Malaysia	35 538	25 334	-28,7	0,1	4 867	7 345	50,9	0,0	29,0	-30 671	-17 989
Indonesia	52 275	57 243	9,5	0,2	13 383	6 096	-54,5	0,0	10,6	-38 892	-51 147
Viet-Nam	78 427	82 529	5,2	0,3	2 482	5 886	137,1	0,0	7,1	-75 944	-76 644
<b>OTHERS</b>	<b>1 489 084</b>	<b>1 597 929</b>	<b>7,3</b>	<b>6,5</b>	<b>555 928</b>	<b>568 713</b>	<b>2,3</b>	<b>2,8</b>	<b>35,6</b>	<b>-933 156</b>	<b>-1 029 216</b>
China	623 306	703 130	12,8	2,8	334 881	332 988	-0,6	1,6	47,4	-288 425	-370 142
Japan	101 726	108 312	6,5	0,4	54 550	63 290	16,0	0,3	58,4	-47 176	-45 021
Hong Kong	12 250	9 265	-24,4	0,0	50 446	57 662	14,3	0,3	622,3	38 196	48 397
Korea, Republic of	135 236	123 387	-8,8	0,5	26 388	38 051	44,2	0,2	30,8	-108 848	-85 337
India	222 768	197 744	-11,2	0,8	41 944	30 780	-26,6	0,1	15,6	-180 824	-166 964
Taiwan	54 917	65 727	19,7	0,3	12 358	16 576	34,1	0,1	25,2	-42 559	-49 152
Macao	378	272	-28,1	0,0	9 365	11 101	18,5	0,1	4081,0	8 987	10 829
Pakistan	38 259	42 749	11,7	0,2	15 081	9 393	-37,7	0,0	22,0	-23 178	-33 356
Bangladesh	12 665	11 889	-6,1	0,0	3 134	2 805	-10,5	0,0	23,6	-9 530	-9 085
<b>5-AUSTR,OC,P. REG</b>	<b>14 894</b>	<b>38 841</b>	<b>160,8</b>	<b>0,2</b>	<b>41 288</b>	<b>47 330</b>	<b>14,6</b>	<b>0,2</b>	<b>121,9</b>	<b>26 394</b>	<b>8 489</b>
Australia	6 925	15 277	120,6	0,1	35 346	39 993	13,1	0,2	261,8	28 421	24 716
New Zealand	6 594	9 212	39,7	0,0	4 202	5 534	31,7	0,0	60,1	-2 392	-3 678
<b>6-OTHERS</b>	<b>89 671</b>	<b>186 309</b>	<b>107,8</b>	<b>0,8</b>	<b>241 954</b>	<b>227 474</b>	<b>-6,0</b>	<b>1,1</b>	<b>122,1</b>	<b>152 283</b>	<b>41 165</b>

## Memo:

Intra EU-15	17 283 884	18 028 313	4,3	72,8	13 523 187	14 382 283	6,4	69,7	79,8	-3 760 697	-3 646 030
Euro area (19 countries)	16 305 702	16 977 101	4,1	68,6	11 936 016	12 720 825	6,6	61,6	74,9	-4 369 687	-4 256 277
Intra-enlargement	743 743	835 195	12,3	3,4	691 939	724 671	4,7	3,5	86,8	-51 804	-110 523
OECD (excl. EU)	1 184 815	1 208 020	2,0	4,9	1 596 901	1 899 232	18,9	9,2	157,2	412 086	691 212
OPEC	1 511 271	1 058 401	-30,0	4,3	1 710 811	1 372 124	-19,8	6,6	129,6	199 540	313 724
ACP <sup>[4]</sup>	1 481 741	1 134 733	-23,4	4,6	1 734 908	1 430 908	-17,5	6,9	126,1	253 167	296 175
CPLP <sup>[5]</sup>	1 012 260	793 001	-21,7	3,2	1 700 186	1 423 390	-16,3	6,9	179,5	687 926	630 389
CIS <sup>[6]</sup>	869 049	836 929	-3,7	3,4	1 110 918	89 658	-19,2	0,4	10,7	-758 132	-747 271
Mashrak	57 089	42 786	-25,1	0,2	50 536	70 872	40,2	0,3	165,6	-6 553	28 086
EUROMED	501 867	534 661	6,5	2,2	817 321	789 755	-3,4	3,8	147,7	315 455	255 094
Latin American Count.	430 080	672 889	56,5	2,7	535 215	570 369	6,6	2,8	84,8	105 135	-102 520
Cent. Amer. Common Market	12 929	17 150	32,6	0,1	15 913	21 276	33,7	0,1	124,1	2 984	4 127
Andean Community	72 938	154 869	112,3	0,6	102 832	118 689	15,4	0,6	76,6	29 894	-36 181
ASEM (relac. Euro-Asia)	1 365 222	1 418 001	3,9	5,7	527 983	535 450	1,4	2,6	37,8	-837 239	-882 551
EDA (Econ Dinam Asian)	305 094	290 348	-4,8	1,2	123 063	152 987	24,3	0,7	52,7	-182 031	-137 362
China+H. Kong+Macau	635 935	712 667	12,1	2,9	394 693	401 750	1,8	1,9	56,4	-241 242	-310 917

Source: GEE, based on data on International Trade statistics from Statistics Portugal (most up-to-date versions available). Estimates for operators under the assimilation threshold and non-responses are included in Intra-EU trade.

## Notes:

- [1]Sum of Imports from EU and Imports from third countries.
- [2]Sum of Exports to EU and Exports to third countries.
- [3]African Countries of Portuguese Official Language
- [4]African, Caribbean and Pacific Group of States
- [5]Community of Portuguese Language Countries
- [6]Commonwealth of Independent States

**Table 15 - International Trade of Portuguese goods  
by geographical and economic areas (Intra + Extra-EU)  
Imports <sup>[1]</sup> - Contributions of the main partners to the global growth rate**

Period of assessment: january to may

Countries and regions	1000 Euros			Structure (%)		Growth rates and contributions to growth				
	2014	jan-may		jan-may		Last 12 months <sup>[2]</sup>		jan-may		
		Rank.	2014	2015	2014	2015	y.o.y., % <sup>[3]</sup>	Contrib. p.p. <sup>[4]</sup>	y.o.y., %	Contrib. p.p. <sup>[4]</sup>
<b>WORLD</b>	<b>58 853 826</b>	<b>23 865 614</b>	<b>24 752 165</b>	<b>100,00</b>	<b>100,00</b>	<b>3,6</b>	<b>3,59</b>	<b>3,7</b>	<b>3,71</b>	
<b>INTRA EU</b>	<b>43 978 696</b>	<b>18 027 627</b>	<b>18 863 508</b>	<b>75,54</b>	<b>76,21</b>	<b>4,8</b>	<b>3,56</b>	<b>4,6</b>	<b>3,50</b>	
Spain	19 128 303	1	7 700 252	8 028 951	32,27	32,44	3,1	1,03	4,3	1,38
Germany	7 272 478	2	3 047 282	3 032 700	12,77	12,25	5,3	0,63	-0,5	-0,06
France	4 160 233	3	1 759 635	1 856 464	7,37	7,50	5,2	0,36	5,5	0,41
Italy	3 080 666	4	1 282 166	1 327 695	5,37	5,36	3,1	0,16	3,6	0,19
Netherlands	3 007 420	5	1 226 562	1 234 904	5,14	4,99	1,6	0,08	0,7	0,03
United Kingdom	1 794 280	6	710 143	829 214	2,98	3,35	11,5	0,34	16,8	0,50
Belgium	1 564 578	9	660 281	711 976	2,77	2,88	6,3	0,17	7,8	0,22
Sweden	664 845	16	293 179	281 092	1,23	1,14	8,2	0,09	-4,1	-0,05
Ireland	609 997	17	228 874	334 717	0,96	1,35	28,6	0,28	46,2	0,44
Poland	529 534	19	219 064	238 684	0,92	0,96	13,5	0,11	9,0	0,08
Czech Republic	406 131	22	169 560	208 800	0,71	0,84	23,7	0,15	23,1	0,16
Austria	280 750	25	115 564	115 512	0,48	0,47	-0,1	0,00	0,0	0,00
Denmark	258 025	28	107 599	99 095	0,45	0,40	-2,6	-0,01	-7,9	-0,04
Hungary	249 238	30	108 330	127 543	0,45	0,52	16,4	0,07	17,7	0,08
Slovakia	162 583	37	68 922	79 189	0,29	0,32	17,0	0,04	14,9	0,04
Finland	155 192	38	68 573	75 645	0,29	0,31	6,8	0,02	10,3	0,03
Romania	131 590	42	65 005	47 865	0,27	0,19	-28,3	-0,08	-26,4	-0,07
Greece	113 266	48	49 991	51 425	0,21	0,21	3,1	0,01	2,9	0,01
Bulgaria	110 096	49	38 046	36 515	0,16	0,15	-15,0	-0,03	-4,0	-0,01
Luxembourg	106 811	50	33 780	48 923	0,14	0,20	43,8	0,06	44,8	0,06
Lithuania	68 324	53	24 848	31 180	0,10	0,13	39,8	0,04	25,5	0,03
Slovenia	44 095	60	18 825	19 370	0,08	0,08	5,5	0,00	2,9	0,00
Croatia	35 472	62	10 998	17 599	0,05	0,07	144,8	0,04	60,0	0,03
Malta	18 929	79	8 616	6 216	0,04	0,03	-25,3	-0,01	-27,8	-0,01
Estonia	15 719	86	7 706	13 048	0,03	0,05	0,1	0,00	69,3	0,02
Latvia	5 821	106	1 903	7 319	0,01	0,03	148,9	0,01	284,5	0,02
Cyprus	4 321	115	1 920	1 867	0,01	0,01	-24,1	0,00	-2,8	0,00
OTHERS	0		0	0	0,00	0,00	-100,0	0,00	0,0	0,00
<b>EXTRA EU</b>	<b>14 875 130</b>	<b>5 837 987</b>	<b>5 888 657</b>	<b>24,46</b>	<b>23,79</b>	<b>0,1</b>	<b>0,04</b>	<b>0,9</b>	<b>0,21</b>	
of which:										
<b>1-EUROPE</b>	<b>1 712 324</b>	<b>696 642</b>	<b>702 811</b>	<b>2,92</b>	<b>2,84</b>	<b>-10,7</b>	<b>-0,36</b>	<b>0,9</b>	<b>0,03</b>	
<b>EFTA</b>	<b>332 703</b>	<b>140 957</b>	<b>136 170</b>	<b>0,59</b>	<b>0,55</b>	<b>-12,8</b>	<b>-0,08</b>	<b>-3,4</b>	<b>-0,02</b>	
Switzerland	265 943	27	109 874	111 541	0,46	0,45	-2,9	-0,01	1,5	0,01
Norway	57 791	56	25 970	18 264	0,11	0,07	-44,4	-0,07	-29,7	-0,03
Iceland	8 632	101	5 014	6 319	0,02	0,03	-3,5	0,00	26,0	0,01
<b>OTHERS</b>	<b>1 379 620</b>	<b>555 686</b>	<b>566 642</b>	<b>2,33</b>	<b>2,29</b>	<b>-10,2</b>	<b>-0,27</b>	<b>2,0</b>	<b>0,05</b>	
Russian Federation	710 807	15	202 191	257 642	0,85	1,04	-2,4	-0,03	27,4	0,23
Turkey	387 654	23	179 871	173 809	0,75	0,70	-12,7	-0,10	-3,4	-0,03
Ukraine	235 671	31	151 369	114 542	0,63	0,46	-28,5	-0,14	-24,3	-0,15
Servia	24 310	71	9 300	18 190	0,04	0,07	44,7	0,02	95,6	0,04
<b>2-AFRICA</b>	<b>4 300 674</b>	<b>1 686 047</b>	<b>1 412 281</b>	<b>7,06</b>	<b>5,71</b>	<b>-17,9</b>	<b>-1,52</b>	<b>-16,2</b>	<b>-1,15</b>	
<b>MAGHREB</b>	<b>861 396</b>	<b>214 253</b>	<b>270 527</b>	<b>0,90</b>	<b>1,09</b>	<b>77,4</b>	<b>0,69</b>	<b>26,3</b>	<b>0,24</b>	
Algeria	712 255	14	143 329	169 235	0,60	0,68	114,3	0,68	18,1	0,11
Morocco	136 495	40	64 904	77 053	0,27	0,31	-2,1	-0,01	18,7	0,05
Tunisia	12 645	94	6 020	24 239	0,03	0,10	47,1	0,02	302,7	0,08
<b>ACPOL <sup>[5]</sup></b>	<b>1 652 168</b>	<b>767 048</b>	<b>494 216</b>	<b>3,21</b>	<b>2,00</b>	<b>-33,9</b>	<b>-1,23</b>	<b>-35,6</b>	<b>-1,14</b>	
Angola	1 605 746	7	755 493	478 784	3,17	1,93	-34,4	-1,21	-36,6	-1,16
Mozambique	34 911	64	6 225	10 270	0,03	0,04	-16,7	-0,01	65,0	0,02
Cape Verde	11 159	96	5 210	5 089	0,02	0,02	-7,7	0,00	-2,3	0,00
Guinea-Bissau	211	149	108	57	0,00	0,00	-42,9	0,00	-46,8	0,00
Sao Tome and Principe	142	153	12	15	0,00	0,00	336,0	0,00	18,6	0,00
<b>OTHERS</b>	<b>1 787 110</b>	<b>704 747</b>	<b>647 538</b>	<b>2,95</b>	<b>2,62</b>	<b>-24,8</b>	<b>-0,99</b>	<b>-8,1</b>	<b>-0,24</b>	
Nigeria	541 665	18	265 873	4 991	1,11	0,02	-60,0	-0,73	-98,1	-1,09
Congo	289 933	24	74 879	184 016	0,31	0,74	417,8	0,56	145,8	0,46
Equatorial Guinea	211 602	32	98 128	69 624	0,41	0,28	-14,8	-0,06	-29,0	-0,12
Cameroon	166 209	36	86 019	66 598	0,36	0,27	-77,5	-0,88	-22,6	-0,08
Ghana	129 003	43	3 312	96 647	0,01	0,39	29,7	0,09	2818,4	0,39
<b>3-AMERICA</b>	<b>2 606 515</b>	<b>986 587</b>	<b>1 152 377</b>	<b>4,13</b>	<b>4,66</b>	<b>11,1</b>	<b>0,48</b>	<b>16,8</b>	<b>0,69</b>	
<b>NAFTA</b>	<b>1 147 842</b>	<b>537 882</b>	<b>576 938</b>	<b>2,25</b>	<b>2,33</b>	<b>5,6</b>	<b>0,11</b>	<b>7,3</b>	<b>0,16</b>	
United States	920 216	10	434 391	436 126	1,82	1,76	0,3	0,00	0,4	0,01
Canada	178 161	35	82 632	25 351	0,35	0,10	-18,9	-0,05	-69,3	-0,24
Mexico	49 466	58	20 859	115 461	0,09	0,47	158,8	0,15	453,5	0,40

(continues)

Period of assessment: january to may

Countries and regions	1000 Euros				Structure (%)		Growth rates and contributions to growth			
	2014		jan-may		jan-may		Last 12 months <sup>[2]</sup>		jan-may	
	Rank.	2014	2015	2014	2015	y.o.y., % <sup>[3]</sup>	Contrib. p.p. <sup>[4]</sup>	y.o.y., %	Contrib. p.p. <sup>[4]</sup>	
										2014
<b>MERCOSUL</b>	<b>1 005 864</b>	<b>287 740</b>	<b>365 002</b>	<b>1,21</b>	<b>1,47</b>	<b>19,8</b>	<b>0,31</b>	<b>26,9</b>	<b>0,32</b>	
Brazil	864 880	11	244 952	297 690	1,03	1,20	17,9	0,24	21,5	0,22
Argentina	64 046	54	18 574	19 137	0,08	0,08	55,2	0,04	3,0	0,00
<b>OTHERS</b>	<b>452 791</b>	<b>160 959</b>	<b>210 435</b>	<b>0,67</b>	<b>0,85</b>	<b>7,5</b>	<b>0,06</b>	<b>30,7</b>	<b>0,21</b>	
Colombia	210 467	33	61 651	115 158	0,26	0,47	45,2	0,14	86,8	0,22
Chile	44 904	59	25 070	17 422	0,11	0,07	-18,5	-0,01	-30,5	-0,03
Trinidad and Tobago	29 216	68	12 858	7 971	0,05	0,03	24,6	0,01	-38,0	-0,02
Guyana	27 032	70	9 618	8 719	0,04	0,04	-10,3	-0,01	-9,4	0,00
Aruba	19 785	77	0	0	0,00	0,00	0,0	0,00	0,0	0,00
Dominican Republic	17 482	81	7 766	862	0,03	0,00	-48,1	-0,02	-88,9	-0,03
<b>4-ASIA</b>	<b>5 905 067</b>	<b>2 364 145</b>	<b>2 396 038</b>	<b>9,91</b>	<b>9,68</b>	<b>9,3</b>	<b>0,87</b>	<b>1,3</b>	<b>0,13</b>	
<b>MIDDLE EAST</b>	<b>1 602 023</b>	<b>631 134</b>	<b>555 431</b>	<b>2,64</b>	<b>2,24</b>	<b>-8,1</b>	<b>-0,23</b>	<b>-12,0</b>	<b>-0,32</b>	
Saudi Arabia	785 365	13	304 980	290 730	1,28	1,17	5,3	0,07	-4,7	-0,06
Azerbaijan	451 260	21	223 284	132 116	0,94	0,53	-39,6	-0,41	-40,8	-0,38
Iraq	135 321	41	165	55 227	0,00	0,22	164,0	0,21	33280,7	0,23
Israel	121 528	44	50 653	47 538	0,21	0,19	12,6	0,02	-6,1	-0,01
Iran, Islamic Republic of	30 632	66	16 779	6 555	0,07	0,03	-18,3	-0,01	-60,9	-0,04
Kuwait	22 679	72	2 620	2 837	0,01	0,01	219,6	0,03	8,3	0,00
Jordan	17 319	82	16 012	2 003	0,07	0,01	-79,7	-0,02	-87,5	-0,06
<b>ASEAN</b>	<b>557 815</b>	<b>243 927</b>	<b>242 678</b>	<b>1,02</b>	<b>0,98</b>	<b>5,3</b>	<b>0,05</b>	<b>-0,5</b>	<b>-0,01</b>	
Viet-Nam	186 064	34	78 427	82 529	0,33	0,33	-0,7	0,00	5,2	0,02
Thailand	121 344	45	55 650	48 030	0,23	0,19	4,0	0,01	-13,7	-0,03
Indonesia	119 092	47	52 275	57 243	0,22	0,23	6,6	0,01	9,5	0,02
Malaysia	63 994	55	35 538	25 334	0,15	0,10	-22,4	-0,03	-28,7	-0,04
Singapore	35 756	61	11 503	18 603	0,05	0,08	106,6	0,04	61,7	0,03
<b>OTHERS</b>	<b>3 745 229</b>	<b>1 489 084</b>	<b>1 597 929</b>	<b>6,24</b>	<b>6,46</b>	<b>18,7</b>	<b>1,05</b>	<b>7,3</b>	<b>0,46</b>	
China	1 597 205	8	623 306	703 130	2,61	2,84	17,7	0,44	12,8	0,33
Kazakhstan	814 296	12	281 095	328 832	1,18	1,33	46,0	0,47	17,0	0,20
India	491 763	20	222 768	197 744	0,93	0,80	4,7	0,04	-11,2	-0,10
Korea, Republic of	277 450	26	135 236	123 387	0,57	0,50	3,7	0,02	-8,8	-0,05
Japan	251 037	29	101 726	108 312	0,43	0,44	7,8	0,03	6,5	0,03
Taiwan	139 340	39	54 917	65 727	0,23	0,27	28,8	0,06	19,7	0,05
Pakistan	94 675	51	38 259	42 749	0,16	0,17	10,9	0,02	11,7	0,02
Bangladesh	35 221	63	12 665	11 889	0,05	0,05	2,3	0,00	-6,1	0,00
Hong Kong	29 370	67	12 250	9 265	0,05	0,04	-20,9	-0,01	-24,4	-0,01
Sri Lanka	5 920	105	2 206	2 189	0,01	0,01	46,0	0,00	-0,8	0,00
<b>5-AUSTR,OC,P. REG</b>	<b>36 179</b>	<b>14 894</b>	<b>38 841</b>	<b>0,06</b>	<b>0,16</b>	<b>81,9</b>	<b>0,05</b>	<b>160,8</b>	<b>0,10</b>	
New Zealand	18 991	78	6 594	9 212	0,03	0,04	46,8	0,01	39,7	0,01
Australia	13 362	92	6 925	15 277	0,03	0,06	30,7	0,01	120,6	0,03
Papua New Guinea	3 808	117	1 363	0	0,01	0,00	46,0	0,00	-100,0	-0,01
<b>6-OTHERS</b>	<b>314 372</b>	<b>89 671</b>	<b>186 309</b>	<b>0,38</b>	<b>0,75</b>	<b>260,8</b>	<b>0,52</b>	<b>107,8</b>	<b>0,40</b>	
Countries/territories not specif. (Extra EU)	314 372		89 671	186 309	0,38	0,75	260,8	0,52	107,8	0,40
Stores and provisions (Extra EU)	0		0	0	0,00	0,00	0,0	0,00	0,0	0,00

Memo:

Intra EU-15	42 196 843	17 283 884	18 028 313	72,42	72,84	4,5	3,22	4,3	3,12
Euro area (19 countries)	39 799 485	16 305 702	16 977 101	68,32	68,59	4,3	2,88	4,1	2,81
Intra-enlargement	1 781 853	743 743	835 195	3,12	3,37	11,8	0,34	12,3	0,38
OECD (excl. EU)	2 595 134	1 184 815	1 208 020	4,96	4,88	0,2	0,01	2,0	0,10
OPEC	3 882 805	1 511 271	1 058 401	6,33	4,28	-15,9	-1,12	-30,0	-1,90
ACP <sup>[6]</sup>	3 466 987	1 481 741	1 134 733	6,21	4,58	-28,9	-2,20	-23,4	-1,45
CPLP <sup>[7]</sup>	2 517 929	1 012 260	793 001	4,24	3,20	-19,8	-0,98	-21,7	-0,92
CIS <sup>[8]</sup>	2 228 272	869 049	836 929	3,64	3,38	-3,3	-0,13	-3,7	-0,13
Mashrak	106 351	57 089	42 786	0,24	0,17	-8,9	-0,02	-25,1	-0,06
EUROMED	1 476 928	501 867	534 661	2,10	2,16	30,1	0,61	6,5	0,14
Latin American Count.	1 410 285	430 080	672 889	1,80	2,72	23,5	0,54	56,5	1,02
Cent. Amer. Common Market	34 691	12 929	17 150	0,05	0,07	-33,8	-0,03	32,6	0,02
Andean Community	242 307	72 938	154 869	0,31	0,63	42,0	0,17	112,3	0,34
ASEM (relac. Euro-Asia)	3 269 999	1 365 222	1 418 001	5,72	5,73	11,4	0,59	3,9	0,22
EDA (Econ Dinam Asian)	667 253	305 094	290 348	1,28	1,17	7,8	0,08	-4,8	-0,06
China+H. Kong+Macau	1 627 221	635 935	712 667	2,66	2,88	16,8	0,42	12,1	0,32

Source: GEE, based on data on International Trade statistics from Statistics Portugal (most up-to-date versions available). Estimates for operators under the assimilation threshold and non-responses are included in Intra-EU trade.

Notes:

[1] Sum of Imports from EU and Imports from third countries.

[2] 12 months ending in may 2015

[3] ((jun 14-may 15)/(jun 13-may 14) x 100 - 100

[4] Contributions to growth, shift share analysis: (rate of change) x (weight in the previous period) ÷ 100.

[5] African Countries of Portuguese Official Language

[6] African, Caribbean and Pacific Group of States

[7] Community of Portuguese Language Countries

[8] Commonwealth of Independent States

**Table 16 - International Trade of Portuguese goods  
by geographical and economic areas (Intra + Extra-EU)  
Exports <sup>[1]</sup> - Contributions of the main partners to the global growth rate**

Period of assessment: january to may

Countries and regions	1000 Euros			Structure (%)		Growth rates and contributions to growth				
	2014	jan-may		jan-may		Last 12 months <sup>[2]</sup>		jan-may		
		Rank.	2014	2015	2014	2015	y.o.y., % <sup>[3]</sup>	Contrib. p.p. <sup>[4]</sup>	y.o.y., %	Contrib. p.p. <sup>[4]</sup>
<b>WORLD</b>	<b>48 177 135</b>	<b>19 684 281</b>	<b>20 646 011</b>	<b>100,00</b>	<b>100,00</b>	<b>4,1</b>	<b>4,10</b>	<b>4,9</b>	<b>4,89</b>	
<b>INTRA EU</b>	<b>34 160 530</b>	<b>14 215 126</b>	<b>15 106 954</b>	<b>72,22</b>	<b>73,17</b>	<b>4,7</b>	<b>3,31</b>	<b>6,3</b>	<b>4,53</b>	
Spain	11 345 428	1	4 708 600	5 208 852	23,92	25,23	5,3	1,26	10,6	2,54
France	5 636 382	2	2 404 694	2 522 177	12,22	12,22	3,3	0,38	4,9	0,60
Germany	5 632 464	3	2 431 088	2 538 055	12,35	12,29	2,7	0,31	4,4	0,54
United Kingdom	2 927 620	5	1 189 368	1 346 353	6,04	6,52	12,0	0,70	13,2	0,80
Netherlands	1 915 804	7	783 256	808 956	3,98	3,92	3,7	0,15	3,3	0,13
Italy	1 565 540	8	633 595	657 016	3,22	3,18	6,7	0,21	3,7	0,12
Belgium	1 302 597	9	519 567	470 656	2,64	2,28	1,4	0,04	-9,4	-0,25
Sweden	466 783	14	202 368	169 621	1,03	0,82	-6,1	-0,06	-16,2	-0,17
Poland	465 026	15	197 613	223 321	1,00	1,08	7,0	0,07	13,0	0,13
Czech Republic	320 438	18	139 573	132 152	0,71	0,64	0,6	0,00	-5,3	-0,04
Denmark	307 036	20	119 800	119 138	0,61	0,58	0,0	0,00	-0,6	0,00
Romania	274 016	22	119 541	125 405	0,61	0,61	-3,8	-0,02	4,9	0,03
Austria	269 803	23	114 093	110 117	0,58	0,53	-1,6	-0,01	-3,5	-0,02
Finland	236 571	25	72 364	99 317	0,37	0,48	23,2	0,11	37,2	0,14
Hungary	215 481	26	88 616	86 937	0,45	0,42	15,6	0,06	-1,9	-0,01
Ireland	186 503	31	71 955	91 765	0,37	0,44	23,3	0,08	27,5	0,10
Greece	174 573	32	58 930	60 060	0,30	0,29	6,0	0,02	1,9	0,01
Slovakia	96 962	40	41 668	57 238	0,21	0,28	22,4	0,04	37,4	0,08
Luxembourg	72 578	47	30 716	35 800	0,16	0,17	11,0	0,02	16,6	0,03
Bulgaria	66 465	48	32 783	31 613	0,17	0,15	-4,2	-0,01	-3,6	-0,01
Malta	63 023	52	7 774	9 190	0,04	0,04	229,4	0,10	18,2	0,01
Lithuania	29 885	64	14 113	10 179	0,07	0,05	-38,1	-0,03	-27,9	-0,02
Estonia	28 389	65	13 379	9 229	0,07	0,04	-13,4	-0,01	-31,0	-0,02
Cyprus	27 895	66	11 233	13 521	0,06	0,07	12,6	0,01	20,4	0,01
Slovenia	27 055	70	11 334	10 778	0,06	0,05	-0,4	0,00	-4,9	0,00
Latvia	18 363	84	7 655	7 919	0,04	0,04	-7,4	0,00	3,4	0,00
Croatia	12 423	92	6 657	7 188	0,03	0,03	-6,9	0,00	8,0	0,00
OTHERS	475 428		182 791	144 401	0,93	0,70	-9,7	-0,10	-21,0	-0,20
<b>EXTRA EU</b>	<b>14 016 605</b>	<b>5 469 155</b>	<b>5 539 057</b>	<b>27,78</b>	<b>26,83</b>	<b>2,7</b>	<b>0,79</b>	<b>1,3</b>	<b>0,36</b>	
of which:										
<b>1-EUROPE</b>	<b>1 533 159</b>	<b>582 730</b>	<b>607 346</b>	<b>2,96</b>	<b>2,94</b>	<b>6,0</b>	<b>0,19</b>	<b>4,2</b>	<b>0,13</b>	
<b>EFTA</b>	<b>589 108</b>	<b>236 806</b>	<b>268 724</b>	<b>1,20</b>	<b>1,30</b>	<b>14,1</b>	<b>0,16</b>	<b>13,5</b>	<b>0,16</b>	
Switzerland	429 195	16	179 224	189 992	0,91	0,92	5,1	0,05	6,0	0,05
Norway	148 202	33	52 436	72 550	0,27	0,35	48,5	0,12	38,4	0,10
<b>OTHERS</b>	<b>944 050</b>	<b>345 924</b>	<b>338 622</b>	<b>1,76</b>	<b>1,64</b>	<b>1,2</b>	<b>0,02</b>	<b>-2,1</b>	<b>-0,04</b>	
Turkey	403 583	17	155 446	133 589	0,79	0,65	6,6	0,05	-14,1	-0,11
Gibraltar	282 547	21	85 229	124 094	0,43	0,60	22,2	0,12	45,6	0,20
Russian Federation	204 370	29	83 864	58 307	0,43	0,28	-27,7	-0,14	-30,5	-0,13
Ukraine	22 445	79	7 322	7 939	0,04	0,04	7,6	0,00	8,4	0,00
Belarus	7 813	105	4 246	2 911	0,02	0,01	-40,7	-0,01	-31,4	-0,01
<b>2-AFRICA</b>	<b>5 788 812</b>	<b>2 297 513</b>	<b>2 009 973</b>	<b>11,67</b>	<b>9,74</b>	<b>-5,7</b>	<b>-0,71</b>	<b>-12,5</b>	<b>-1,46</b>	
<b>MAGHREB</b>	<b>1 309 109</b>	<b>572 651</b>	<b>547 578</b>	<b>2,91</b>	<b>2,65</b>	<b>-2,2</b>	<b>-0,06</b>	<b>-4,4</b>	<b>-0,13</b>	
Morocco	592 299	12	218 922	254 175	1,11	1,23	3,5	0,05	16,1	0,18
Algeria	588 504	13	292 868	242 314	1,49	1,17	-2,0	-0,02	-17,3	-0,26
Tunisia	128 306	34	60 861	51 089	0,31	0,25	-24,9	-0,08	-16,1	-0,05
<b>ACPOL <sup>[5]</sup></b>	<b>3 829 969</b>	<b>1 455 699</b>	<b>1 185 756</b>	<b>7,40</b>	<b>5,74</b>	<b>-5,6</b>	<b>-0,44</b>	<b>-18,5</b>	<b>-1,37</b>	
Angola	3 174 793	4	1 198 426	899 456	6,09	4,36	-8,1	-0,53	-24,9	-1,52
Mozambique	318 450	19	119 606	147 050	0,61	0,71	9,3	0,06	22,9	0,14
Cape Verde	215 061	27	83 968	88 646	0,43	0,43	8,4	0,04	5,6	0,02
Guinea-Bissau	65 059	50	31 575	29 425	0,16	0,14	-13,2	-0,02	-6,8	-0,01
Sao Tome and Principe	56 607	53	22 124	21 179	0,11	0,10	11,5	0,01	-4,3	0,00
<b>OTHERS</b>	<b>649 733</b>	<b>269 163</b>	<b>276 639</b>	<b>1,37</b>	<b>1,34</b>	<b>-12,8</b>	<b>-0,20</b>	<b>2,8</b>	<b>0,04</b>	
South Africa	122 778	37	55 381	46 433	0,28	0,22	-23,9	-0,08	-16,2	-0,05
Egypt	79 800	45	23 237	41 289	0,12	0,20	45,3	0,06	77,7	0,09
Equatorial Guinea	54 810	54	23 907	16 544	0,12	0,08	-23,7	-0,03	-30,8	-0,04
Congo	47 503	56	29 338	11 460	0,15	0,06	-44,3	-0,05	-60,9	-0,09
<b>3-AMERICA</b>	<b>3 912 220</b>	<b>1 483 731</b>	<b>1 767 676</b>	<b>7,54</b>	<b>8,56</b>	<b>13,8</b>	<b>1,08</b>	<b>19,1</b>	<b>1,44</b>	
<b>NAFTA</b>	<b>2 568 548</b>	<b>1 003 638</b>	<b>1 273 947</b>	<b>5,10</b>	<b>6,17</b>	<b>19,5</b>	<b>0,98</b>	<b>26,9</b>	<b>1,37</b>	
United States	2 110 700	6	827 212	1 015 056	4,20	4,92	16,2	0,68	22,7	0,95
Canada	258 049	24	93 299	175 861	0,47	0,85	70,8	0,30	88,5	0,42
Mexico	199 799	30	83 127	83 029	0,42	0,40	0,9	0,00	-0,1	0,00

(continues)

Period of assessment: january to may

Countries and regions	1000 Euros				Structure (%)		Growth rates and contributions to growth			
	2014	jan-may		jan-may		Last 12 months <sup>[2]</sup>		jan-may		
		Rank.	2014	2015	2014	2015	y.o.y., % <sup>[3]</sup>	Contrib. p.p. <sup>[4]</sup>	y.o.y., %	Contrib. p.p. <sup>[4]</sup>
	<b>MERCOSUL</b>	<b>743 471</b>	<b>271 582</b>	<b>288 587</b>	<b>1,38</b>	<b>1,40</b>	<b>-8,3</b>	<b>-0,15</b>	<b>6,3</b>	<b>0,09</b>
Brazil	639 092	241 911	236 219	1,23	1,14	-10,7	-0,16	-2,4	-0,03	
Argentina	50 902	18 104	26 130	0,09	0,13	-33,2	-0,06	44,3	0,04	
<b>OTHERS</b>	<b>595 407</b>	<b>206 390</b>	<b>203 161</b>	<b>1,05</b>	<b>0,98</b>	<b>24,2</b>	<b>0,24</b>	<b>-1,6</b>	<b>-0,02</b>	
Venezuela	208 107	61 270	66 567	0,31	0,32	20,4	0,08	8,6	0,03	
Chile	90 290	42 004	38 469	0,21	0,19	1,7	0,00	-8,4	-0,02	
Bahamas	73 029	22 847	798	0,12	0,00	120,6	0,06	-96,5	-0,11	
<b>4-ASIA</b>	<b>1 993 968</b>	<b>821 939</b>	<b>879 259</b>	<b>4,18</b>	<b>4,26</b>	<b>6,2</b>	<b>0,25</b>	<b>7,0</b>	<b>0,29</b>	
<b>MIDDLE EAST</b>	<b>513 648</b>	<b>211 032</b>	<b>249 685</b>	<b>1,07</b>	<b>1,21</b>	<b>2,7</b>	<b>0,03</b>	<b>18,3</b>	<b>0,20</b>	
United Arab Emirates	123 663	50 799	55 752	0,26	0,27	16,3	0,04	9,8	0,03	
Saudi Arabia	112 665	54 021	48 584	0,27	0,24	-26,6	-0,08	-10,1	-0,03	
Israel	90 564	38 688	37 715	0,20	0,18	-13,2	-0,03	-2,5	0,00	
Lebanon	33 440	12 610	15 515	0,06	0,08	11,1	0,01	23,0	0,01	
Georgia	27 073	8 710	13 558	0,04	0,07	65,0	0,03	55,7	0,02	
<b>ASEAN</b>	<b>128 823</b>	<b>54 980</b>	<b>60 860</b>	<b>0,28</b>	<b>0,29</b>	<b>6,7</b>	<b>0,02</b>	<b>10,7</b>	<b>0,03</b>	
Singapore	44 696	21 639	24 063	0,11	0,12	-18,6	-0,02	11,2	0,01	
Indonesia	24 282	13 383	6 096	0,07	0,03	-20,1	-0,01	-54,5	-0,04	
Thailand	22 612	7 365	9 290	0,04	0,04	39,7	0,01	26,1	0,01	
Malaysia	12 999	4 867	7 345	0,02	0,04	27,9	0,01	50,9	0,01	
<b>OTHERS</b>	<b>1 351 497</b>	<b>555 928</b>	<b>568 713</b>	<b>2,82</b>	<b>2,75</b>	<b>7,6</b>	<b>0,20</b>	<b>2,3</b>	<b>0,06</b>	
China	838 798	334 881	332 988	1,70	1,61	15,3	0,23	-0,6	-0,01	
Japan	124 540	54 550	63 290	0,28	0,31	-1,1	0,00	16,0	0,04	
Hong Kong	122 047	50 446	57 662	0,26	0,28	4,0	0,01	14,3	0,04	
India	95 309	41 944	30 780	0,21	0,15	-21,5	-0,05	-26,6	-0,06	
Korea, Republic of	65 539	26 388	38 051	0,13	0,18	1,0	0,00	44,2	0,06	
Taiwan	27 694	12 358	16 576	0,06	0,08	15,7	0,01	34,1	0,02	
Pakistan	26 742	15 081	9 393	0,08	0,05	-10,1	-0,01	-37,7	-0,03	
<b>5-AUSTR,OC,P. REG</b>	<b>109 343</b>	<b>41 288</b>	<b>47 330</b>	<b>0,21</b>	<b>0,23</b>	<b>12,3</b>	<b>0,03</b>	<b>14,6</b>	<b>0,03</b>	
Australia	93 648	35 346	39 993	0,18	0,19	11,3	0,02	13,1	0,02	
New Zealand	12 919	4 202	5 534	0,02	0,03	33,6	0,01	31,7	0,01	
<b>6-OTHERS</b>	<b>679 104</b>	<b>241 954</b>	<b>227 474</b>	<b>1,23</b>	<b>1,10</b>	<b>-2,8</b>	<b>-0,04</b>	<b>-6,0</b>	<b>-0,07</b>	
Stores and provisions (Extra EU)	653 983	223 946	223 460	1,14	1,08	11,0	0,14	-0,2	0,00	
Countries/territories not specif. (Extra EU)	25 093	18 008	4 014	0,09	0,02	-88,4	-0,18	-77,7	-0,07	

Memo:

Intra EU-15	32 515 108	13 523 187	14 382 283	68,70	69,66	4,6	3,11	6,4	4,36
Euro area (19 countries)	28 629 814	11 936 016	12 720 825	60,64	61,61	4,5	2,67	6,6	3,99
Intra-enlargement	1 645 422	691 939	724 671	3,52	3,51	6,0	0,20	4,7	0,17
OECD (excl. EU)	4 038 395	1 596 901	1 899 232	8,11	9,20	15,0	1,20	18,9	1,54
OPEC	4 347 713	1 710 811	1 372 124	8,69	6,65	-6,0	-0,54	-19,8	-1,72
ACP <sup>[6]</sup>	4 500 532	1 734 908	1 430 908	8,81	6,93	-6,3	-0,60	-17,5	-1,54
CPLP <sup>[7]</sup>	4 476 048	1 700 186	1 423 390	8,64	6,89	-6,4	-0,60	-16,3	-1,41
CIS <sup>[8]</sup>	281 586	110 918	89 658	0,56	0,43	-18,6	-0,13	-19,2	-0,11
Mashrak	149 545	50 536	70 872	0,26	0,34	20,1	0,06	40,2	0,10
EUROMED	1 952 801	817 321	789 755	4,15	3,83	0,5	0,02	-3,4	-0,14
Latin American Count.	1 456 729	535 215	570 369	2,72	2,76	1,3	0,04	6,6	0,18
Cent. Amer. Common Market	48 906	15 913	21 276	0,08	0,10	54,2	0,04	33,7	0,03
Andean Community	328 200	102 832	118 689	0,52	0,57	23,8	0,14	15,4	0,08
ASEM (relac. Euro-Asia)	1 280 105	527 983	535 450	2,68	2,59	7,8	0,20	1,4	0,04
EDA (Econ Dinam Asian)	295 587	123 063	152 987	0,63	0,74	3,1	0,02	24,3	0,15
China+H. Kong+Macau	984 568	394 693	401 750	2,01	1,95	14,0	0,26	1,8	0,04

Source: GEE, based on data on International Trade statistics from Statistics Portugal (most up-to-date versions available). Estimates for operators under the assimilation threshold and non-responses are included in Intra-EU trade.

Notes:

[1] Sum of Exports to EU and Exports to third countries.

[2] 12 months ending in may 2015

 [3]  $(\text{jun } 14 - \text{may } 15) / (\text{jun } 13 - \text{may } 14) \times 100 - 100$ 

 [4] Contributions to growth, shift share analysis:  $(\text{rate of change}) \times (\text{weight in the previous period}) \div 100$ .

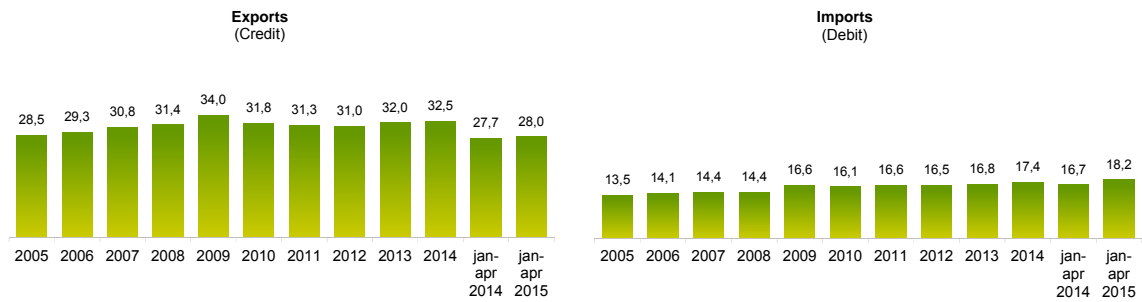
[5] African Countries of Portuguese Official Language

[6] African, Caribbean and Pacific Group of States

[7] Community of Portuguese Language Countries

[8] Commonwealth of Independent States

Chart 5 – Share of Services in total Trade



Source: GEE, based on data from the Balance of Payments Statistics of the Bank of Portugal.

Notes:

The Exports from the Balance of Payments (Credit) corresponds to the Exports in International Trade Statistics (sum of Exports of goods to the EU with the Exports to Third Countries).

The Imports from the Balance of Payments (Debit) corresponds to the Imports in International Trade Statistics (sum of the Imports of goods from the EU with the Imports from Third Countries).

Table 17 - Trade of Goods and Services as a percentage of GDP

	2011	2012	2013	2014	2012				2013				2014				2015
					Q1	Q2	Q3	Q4	Q1	Q2	Q3	Q4	Q1	Q2	Q3	Q4	Q1
<b>Current Values as a percentage of GDP</b>																	
<b>Exports (Fob)</b>	<b>34,3</b>	<b>37,7</b>	<b>39,6</b>	<b>39,9</b>	<b>37,0</b>	<b>37,6</b>	<b>38,1</b>	<b>38,1</b>	<b>38,9</b>	<b>39,9</b>	<b>39,8</b>	<b>39,8</b>	<b>38,8</b>	<b>39,7</b>	<b>40,1</b>	<b>41,0</b>	<b>39,8</b>
- Goods	25,2	27,8	29,0	29,1	27,3	27,8	28,1	28,1	28,6	29,3	29,3	29,0	28,3	28,9	29,2	30,0	28,8
- Services	9,0	9,9	10,5	10,8	9,6	9,8	10,1	10,1	10,2	10,6	10,5	10,8	10,5	10,8	10,9	11,0	11,0
<b>Imports (Fob)</b>	<b>38,6</b>	<b>38,2</b>	<b>38,7</b>	<b>39,4</b>	<b>38,5</b>	<b>37,6</b>	<b>38,2</b>	<b>38,5</b>	<b>37,8</b>	<b>39,0</b>	<b>39,4</b>	<b>38,7</b>	<b>38,8</b>	<b>38,8</b>	<b>40,0</b>	<b>40,1</b>	<b>38,7</b>
- Goods	33,1	32,8	33,1	33,6	33,1	32,2	32,8	32,9	32,4	33,4	33,7	33,1	33,4	33,1	33,9	33,9	32,8
- Services	5,5	5,5	5,6	5,9	5,4	5,4	5,4	5,6	5,3	5,6	5,7	5,6	5,4	5,7	6,1	6,3	5,9
<b>Annual real growth rate</b>																	
<b>Exports (Fob)</b>	<b>7,0</b>	<b>3,4</b>	<b>6,4</b>	<b>3,3</b>	<b>7,7</b>	<b>3,6</b>	<b>2,4</b>	<b>0,1</b>	<b>2,3</b>	<b>7,0</b>	<b>7,3</b>	<b>9,0</b>	<b>3,3</b>	<b>2,0</b>	<b>2,9</b>	<b>4,9</b>	<b>6,8</b>
- Goods	7,7	3,6	6,0	3,5	8,7	4,2	2,1	-0,5	2,1	6,2	7,5	8,2	2,5	2,1	3,1	6,2	7,8
- Services	5,2	3,0	7,6	2,7	4,9	2,1	3,2	1,7	2,8	9,4	7,0	11,1	5,6	1,8	2,4	1,3	4,0
<b>Imports (Fob)</b>	<b>-5,8</b>	<b>-6,3</b>	<b>3,9</b>	<b>6,4</b>	<b>-6,1</b>	<b>-9,5</b>	<b>-6,5</b>	<b>-3,1</b>	<b>-3,4</b>	<b>6,1</b>	<b>6,4</b>	<b>6,7</b>	<b>9,1</b>	<b>3,9</b>	<b>5,4</b>	<b>7,4</b>	<b>6,6</b>
- Goods	-7,1	-6,4	4,2	6,4	-6,9	-9,5	-5,9	-2,9	-3,2	6,7	6,5	7,1	9,9	4,1	5,0	6,7	5,9
- Services	2,8	-6,1	2,1	6,8	-0,2	-9,2	-10,4	-4,0	-4,9	2,8	6,0	4,5	4,3	2,7	8,3	11,6	11,6

Source: GEE, based on data from the Quarterly National Accounts (base 2006) of Statistics Portugal. Includes Intra and Extracommunity trade.

**Table 18 - Goods and Services (Credit) - Services components**

CREDIT (Exports)	values in Millions of Euros									
	january to april		Structure (%)				Growth rates and contributions to growth			
	2014	2015	Annual		jan-apr		Last 12 months <sup>[1]</sup>		jan-apr	
			2009	2014	2014	2015	y.o.y., % <sup>[2]</sup>	contrib. p.p. <sup>[3]</sup>	y.o.y., %	contrib. p.p. <sup>[3]</sup>
<b>Goods and Services</b>	<b>21 596</b>	<b>22 992</b>	<b>100,0</b>	<b>100,0</b>	<b>100,0</b>	<b>100,0</b>	<b>3,9</b>	<b>3,9</b>	<b>6,5</b>	<b>6,5</b>
<b>Goods</b>	<b>15 339</b>	<b>16 182</b>	<b>66,0</b>	<b>67,5</b>	<b>71,0</b>	<b>70,4</b>	<b>3,4</b>	<b>2,3</b>	<b>5,5</b>	<b>3,9</b>
<b>Services</b>	<b>6 257</b>	<b>6 809</b>	<b>34,0</b>	<b>32,5</b>	<b>29,0</b>	<b>29,6</b>	<b>5,1</b>	<b>1,6</b>	<b>8,8</b>	<b>2,6</b>
Manufacturing serv. on physical inputs owned by others	109	94	0,5	0,5	0,5	0,4	0,9	0,0	-13,9	-0,1
Maintenance and repair serv. not included elsewhere (n.i.e.)	115	94	1,0	0,5	0,5	0,4	-31,5	-0,2	-18,0	-0,1
Transportation	1 811	1 832	8,2	8,0	8,4	8,0	-0,2	0,0	1,2	0,1
Travel	2 341	2 658	14,5	14,8	10,8	11,6	13,3	1,8	13,6	1,5
Construction	155	149	1,1	0,7	0,7	0,6	-19,6	-0,2	-4,3	0,0
Insurance and pension services	42	42	0,2	0,1	0,2	0,2	-4,0	0,0	-0,5	0,0
Financial services	99	126	0,7	0,5	0,5	0,5	44,5	0,2	27,7	0,1
Charges for the use of intellectual property n.i.e.	26	25	0,2	0,1	0,1	0,1	51,7	0,0	-2,8	0,0
Telecom., computer, and information services	319	340	1,5	1,5	1,5	1,5	9,3	0,1	6,6	0,1
Other business services	1 126	1 326	5,2	5,2	5,2	5,8	0,2	0,0	17,8	0,9
Personal, cultural and recreational services	64	76	0,5	0,3	0,3	0,3	-16,7	-0,1	17,8	0,1
Government goods and services n.i.e.	51	48	0,3	0,2	0,2	0,2	-23,5	-0,1	-6,3	0,0

Source: GEE, based on data from the Balance of Payments Statistics of Banco de Portugal.

Notes:

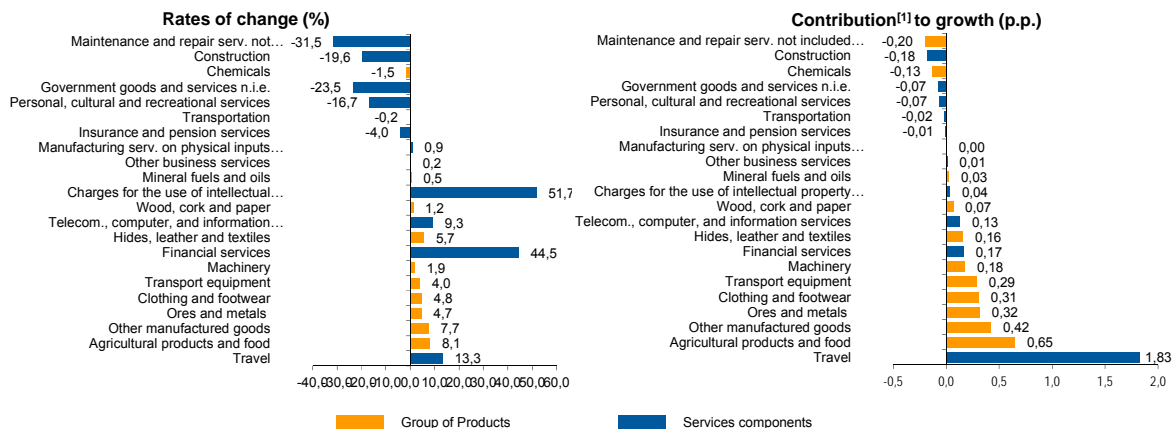
[1] 12 months ending in april 2015

[2] (may 14-apr 15)/(may 13-apr 14) x 100 - 100

[3] Contributions to growth, shift share analysis: (rate of change) x (weight in the previous period) ÷ 100. Measures the proportion of growth of Imports attributable to each category specified.

**Chart 6 - Growth rates of exports of goods and services and contribution to growth**

Previous 12 months ending in april 2015



Source: GEE, based on data from the Bank de Portugal for Exports of goods and services, and Statistics Portugal, for the structure of exports of goods. The distribution of the contribution of growth of exports of goods (data from the Balance of Payments, Bank of Portugal) by group of products follows the structure implicit in the database of International Trade Statistics Portugal for analogous Goods (sum of Exports of goods to the EU with the Exports to Third Countries).

Notes:

The Exports from the Balance of Payments (Credit) corresponds to the Exports in International Trade Statistics (sum of Exports of goods to the EU with the Exports to Third Countries).

[1] Contribution to growth, shift-share analysis: (rate of change) x (weight in the previous period) ÷ 100. The sum corresponds to the growth rate of Exports of Goods and Services over the past 12 months, according to statistics from the Balance of Payments Bank of Portugal (3,9%).

**Table 19 - Goods and Services (Credit) - Services components**

Annual rate of change (2007-2015)

Credit (Exports)	Share in 2014 (%)	2007	2008	2009	2010	2011	2012	2013	2014	jan-apr 2015
<b>Goods and Services</b>	<b>100,0</b>	<b>10,1</b>	<b>2,4</b>	<b>-15,4</b>	<b>13,8</b>	<b>13,8</b>	<b>4,3</b>	<b>6,6</b>	<b>2,5</b>	<b>6,5</b>
<b>Goods</b>	<b>67,5</b>	<b>7,8</b>	<b>1,4</b>	<b>-18,5</b>	<b>17,5</b>	<b>14,6</b>	<b>4,9</b>	<b>5,0</b>	<b>1,7</b>	<b>5,5</b>
<b>Services</b>	<b>32,5</b>	<b>15,7</b>	<b>4,6</b>	<b>-8,5</b>	<b>6,5</b>	<b>12,1</b>	<b>3,2</b>	<b>10,2</b>	<b>4,0</b>	<b>8,8</b>
Manufacturing serv. on physical inputs owned by others	0,5	-5,7	-23,2	-20,8	13,3	17,5	13,4	-0,1	-2,7	-13,9
Maintenance and repair serv. not included elsewhere (n.i.e.)	0,5	11,2	15,6	-9,4	-20,5	6,6	-6,1	28,5	-30,0	-18,0
Transportation	8,0	18,8	10,3	-12,2	13,1	12,3	4,2	7,8	0,8	1,2
Travel	14,8	10,9	0,5	-7,2	10,0	7,2	5,6	7,5	12,4	13,6
Construction	0,7	40,5	8,1	-21,5	-1,8	13,0	-3,9	15,7	-20,7	-4,3
Insurance and pension services	0,1	17,5	5,4	1,7	-9,1	3,9	6,4	-7,9	4,0	-0,5
Financial services	0,5	43,6	5,2	-33,0	-7,7	3,1	-8,8	-13,8	43,0	27,7
Charges for the use of intellectual property n.i.e.	0,1	12,9	-26,9	139,2	-68,9	36,9	-13,2	-17,5	113,7	-2,8
Telecom., computer, and information services	1,5	24,0	6,9	-11,9	-1,2	16,7	14,8	3,9	6,8	6,6
Other business services	5,2	22,0	9,9	0,1	-1,3	29,8	-6,9	25,5	-2,4	17,8
Personal, cultural and recreational services	0,3	-6,6	7,0	10,9	20,8	-11,5	15,6	8,7	-27,7	17,8
Government goods and services n.i.e.	0,2	15,4	-4,5	-5,0	17,9	1,3	18,7	10,2	-28,6	-6,3

Source: GEE, based on data from the Balance of Payments Statistics of Banco de Portugal.

**Table 20 - Goods and Services (Debit) - Services components**

DEBIT (Imports)	values in Millions of Euros									
	january to april		Structure (%)				Growth rates and contributions to growth			
			Annual		jan-apr		Last 12 months <sup>[1]</sup>		jan-apr	
	2014	2015	2009	2014	2014	2015	y.o.y., % <sup>[2]</sup>	contrib. p.p. <sup>[3]</sup>	y.o.y., %	contrib. p.p. <sup>[3]</sup>
<b>Goods and Services</b>	<b>21 700</b>	<b>22 732</b>	<b>100,0</b>	<b>100,0</b>	<b>100,0</b>	<b>100,0</b>	<b>4,5</b>	<b>4,5</b>	<b>4,8</b>	<b>4,8</b>
<b>Goods</b>	<b>18 038</b>	<b>18 726</b>	<b>83,4</b>	<b>82,6</b>	<b>83,1</b>	<b>82,4</b>	<b>3,5</b>	<b>2,9</b>	<b>3,8</b>	<b>3,2</b>
<b>Services</b>	<b>3 662</b>	<b>4 006</b>	<b>16,6</b>	<b>17,4</b>	<b>16,9</b>	<b>17,6</b>	<b>9,4</b>	<b>1,6</b>	<b>9,4</b>	<b>1,6</b>
Manufacturing serv. on physical inputs owned by others	7	5	0,0	0,0	0,0	0,0	-25,4	0,0	-29,0	0,0
Maintenance and repair serv. not included elsewhere (n.i.e.)	89	98	0,4	0,4	0,4	0,4	21,1	0,1	10,3	0,0
Transportation	993	1 054	4,1	5,0	4,6	4,6	11,3	0,5	6,2	0,3
Travel	1 058	1 133	4,6	4,9	4,9	5,0	6,5	0,3	7,0	0,3
Construction	39	28	0,2	0,2	0,2	0,1	-18,3	0,0	-27,4	0,0
Insurance and pension services	116	106	0,3	0,5	0,5	0,5	3,5	0,0	-8,6	0,0
Financial services	179	170	1,1	0,8	0,8	0,7	-1,7	0,0	-5,0	0,0
Charges for the use of intellectual property n.i.e.	167	178	0,7	0,6	0,8	0,8	4,0	0,0	6,3	0,0
Telecom., computer, and information services	273	328	1,3	1,4	1,3	1,4	23,5	0,3	20,4	0,3
Other business services	654	778	3,0	3,2	3,0	3,4	17,9	0,5	18,9	0,6
Personal, cultural and recreational services	70	93	0,3	0,3	0,3	0,4	-29,8	-0,2	32,5	0,1
Government goods and services n.i.e.	18	36	0,2	0,1	0,1	0,2	45,0	0,0	99,8	0,1

Source: GEE, based on data from the Balance of Payments Statistics of Banco de Portugal for the Total Exports of Goods and Services.

Notes:

Fob values for Imports of goods.

[1] 12 months ending in april 2015

[2] (may 14-apr 15)/(may 13-apr 14) x 100 - 100

[3] Contributions to growth, shift share analysis: (rate of change) x (weight in the previous period) ÷ 100. Measures the proportion of growth of Imports attributable to each category specified.