

## Statistics of International Trade

No 12/2015

Includes baseline data from Statistics Portugal for the international trade of Portugal

■ october 2015 - Intra + Extra-EU Trade

---

### Contents

#### Global Evolution

- |                                    |        |
|------------------------------------|--------|
| 1. Recent Trade Balance            | Pag. 3 |
| 2. Monthly and quarterly evolution | 4      |

#### Exports of Goods

- |   |    |
|---|----|
| 3. By Group of Products (Intra+Extra)                             | 5  |
| 4. By Group of Products (Extra)                                   | 6  |
| 5. By Group of Products – growth rate and contribution to growth  | 7  |
| 6. From selected markets (Intra+Extra)                            | 8  |
| 7. From selected markets (Extra)                                  | 9  |
| 8. By destination market – structure (%)                          | 9  |
| 9. By destination market – growth rate and contribution to growth | 10 |

#### Imports of Goods

- |   |    |
|---|----|
| 10. By Group of Products (Intra+Extra EU)     | 11 |
| 11. From a selection of markets (Intra+Extra) | 12 |
| 12. By Group of Products (Extra EU)           | 13 |
| 13. From a selection of markets (Extra)       | 13 |

#### By geographical and economic areas

- |   |    |
|---|----|
| 14. Main Countries (Intra and Extra)                  | 14 |
| 15. Imports: contribution to growth (Intra and Extra) | 16 |
| 16. Exports: contribution to growth (Intra and Extra) | 18 |

#### Goods and Services

- |  |    |
|--|----|
| 17. Trade in goods and services as a percentage of GDP | 20 |
| 18. Goods and Services (credit) – Services components  | 21 |
| 19. Goods and Services (credit) – growth rate          | 22 |
| 20. Goods and Services (debit) – Services components   | 22 |

#### Charts Index

- |  |    |
|--|----|
| 1. Rate of coverage of the imports by the exports of goods                 | 2  |
| 2. Growth rate of exports by Group of Products and contribution to growth  | 6  |
| 3. Growth rate of exports by markets and contribution to growth            | 8  |
| 4. Growth rate of imports by markets and contribution to growth            | 12 |
| 5. Share of services in total trade  | 20 |
| 6. Growth rate of exports of goods and services and contribution to growth | 21 |

**NOTE**

In **June 2010**, Statistics Portugal announced a new data series on International Trade for the period 1993-2009. This new series resulted from a review process of its methodology, which reflected the need to obtain results with greater reliability and accuracy, and includes, in addition to various methodological changes, new information reported by companies.

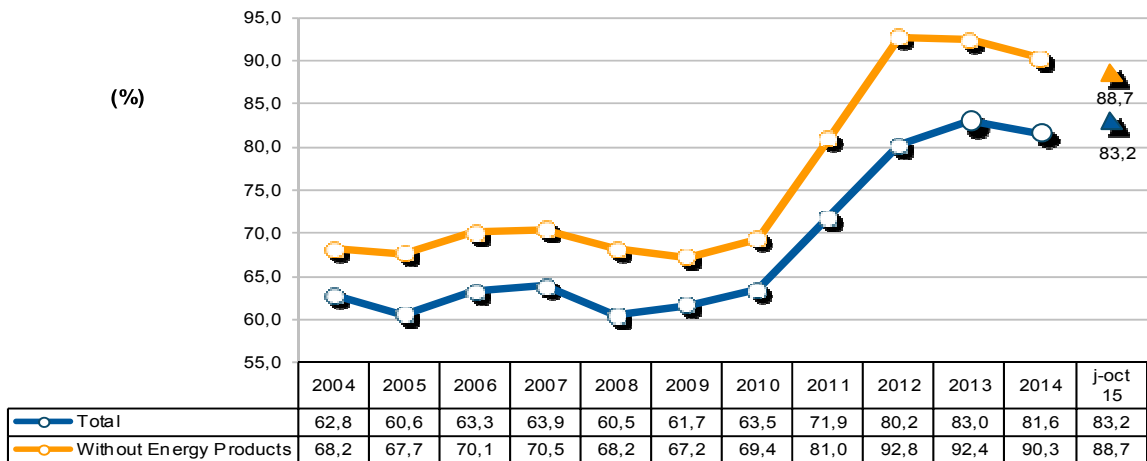
Since 1993, following the creation of the Single Market, the collection of information relating to international trade in goods is done by a new system supported by a compulsory survey (Intrastat declaration) for all operators, whose trade in goods with other Member States exceeds certain thresholds (assimilation threshold). Since 2005, and following the Community rules on quality control of the statistics on International Trade, a confrontation between regular information from the Intrastat system and data of an administrative nature was put in place, which included statements from Value Added Tax (VAT), as well as an analysis of the asymmetries with the statistics reported by other member countries. Following that, estimates for the total international trade, based on estimates for companies that are below the threshold of assimilation, as well as non-response of Intra-community trade started to be published.

The entry into force of “*Informação Empresarial Simplificada*” (IES) in 2007, contributed to ease the comparison of data on international trade with other sources, now made possible from 2006 onwards (reference period for the data). IES, along with information on the VAT constitutes an important source of information for the validity of the quality of the statistics on International Trade.

In this publication we use recently revised data from 2006 to 2014 and monthly preliminary results from January to October 2015.

**Global Evolution<sup>1</sup>**

**Chart 1 – Progress of the coverage rate (fob/cif), % imports by exports of goods  
Intra + Extra EU Trade**



Source: GEE, based on data on International Trade statistics from Statistics Portugal (most up-to-date versions available). Estimates for operators under the assimilation threshold and non-responses are included in Intra-EU trade.

<sup>1</sup> Database of international trade (Intra and Extra EU) released by Statistics Portugal (SP) for the period of January to October 2015, corresponding to preliminary versions for both intra and extra community trade. The data for intratrade includes estimates for non-responses (value of transactions of companies for which SP has not yet received information), as well as periodic reporting of companies that are below the assimilation threshold (annual value of intra-Community below which operators are exempted from Intrastat statistical declaration, limited to delivery of the periodic tax declaration: in the case of Portugal, 200 thousand euros for imports from EU and 250 thousand for exports to EU in 2011). On the other hand, the current methodology considers, in addition to the regular comparison between the Intrastat declarations and Value Added Tax (VAT), the comparison with the data obtained from “*Informação Empresarial Simplificada*” (IES).

**Table 1 – Recent evolution of the Portuguese Trade Balance (Goods)**

Preliminary data version of january to october 2015

Intra + Extra-EU	2010	2011	2012	2013	2014	Annual Evolution 2010/14	january to october		Monthly Evolution 2014/15	Last 3 months		Last 12 months	
							2014	2015		aug 14 - oct 14	aug 15 - oct 15	nov 13 - oct 14	nov 14 - oct 15
<b>Millions of Euros</b>													
Exports (fob)	37 268	42 828	45 213	47 303	48 105		40 288	41 908		11 946	11 979	48 001	49 725
y.o.y. %	-	14,9	5,6	4,6	1,7		-	4,0		-	0,3	-	3,6
Imports (cif)	58 647	59 551	56 374	57 013	58 976		49 286	50 349		14 893	14 717	58 728	60 039
y.o.y. %	-	1,5	-5,3	1,1	3,4		-	2,2		-	-1,2	-	2,2
Trade Balance (fob-cif)	-21 379	-16 723	-11 161	-9 710	-10 872		-8 998	-8 440		-2 947	-2 738	-10 726	-10 314
y.o.y. %	-	-21,8	-33,3	-13,0	12,0		-	-6,2		-	-7,1	-	-3,8
Rate of Coverage (fob/cif), %	63,5	71,9	80,2	83,0	81,6		81,7	83,2		80,2	81,4	81,7	82,8
<b>Without Energy products:</b>													
Exports (fob)	34 877	39 752	41 450	42 379	44 027		36 940	38 601		10 789	11 070	43 881	45 687
y.o.y. %	-	14,0	4,3	2,2	3,9		-	4,5		-	2,6	-	4,1
Imports (cif)	50 224	49 101	44 671	45 861	48 781		40 560	43 512		12 256	12 800	48 556	51 733
y.o.y. %	-	-2,2	-9,0	2,7	6,4		-	7,3		-	4,4	-	6,5
Trade Balance (fob-cif)	-15 348	-9 349	-3 221	-3 483	-4 754		-3 619	-4 911		-1 468	-1 730	-4 675	-6 046
y.o.y. %	-	-39,1	-65,5	8,1	36,5		-	35,7		-	17,9	-	29,3
Rate of Coverage (fob/cif), %	69,4	81,0	92,8	92,4	90,3		91,1	88,7		88,0	86,5	90,4	88,3
<b>Intra-EU</b>													
<b>Millions of Euros</b>													
Exports (fob)	28 117	31 888	32 126	33 275	34 099		28 605	30 467		8 200	8 679	34 010	35 961
y.o.y. %	-	13,4	0,7	3,6	2,5		-	6,5		-	5,8	-	5,7
Imports (cif)	44 804	43 679	40 294	41 065	44 102		36 714	38 379		11 117	11 179	44 081	45 768
y.o.y. %	-	-2,5	-7,7	1,9	7,4		-	4,5		-	0,6	-	3,8
Trade Balance (fob-cif)	-16 687	-11 791	-8 168	-7 791	-10 004		-8 109	-7 912		-2 917	-2 500	-10 071	-9 807
y.o.y. %	-	-29,3	-30,7	-4,6	28,4		-	-2,4		-	-14,3	-	-2,6
Rate of Coverage (fob/cif), %	62,8	73,0	79,7	81,0	77,3		77,9	79,4		73,8	77,6	77,2	78,6
<b>Without Energy products:</b>													
Exports (fob)	27 150	30 575	30 480	30 754	31 830		26 826	28 726		7 628	8 235	31 828	33 729
y.o.y. %	-	12,6	-0,3	0,9	3,5		-	7,1		-	8,0	-	6,0
Imports (cif)	42 719	41 191	37 525	38 538	41 311		34 216	36 593		10 389	10 676	41 089	43 688
y.o.y. %	-	-3,6	-8,9	2,7	7,2		-	6,9		-	2,8	-	6,3
Trade Balance (fob-cif)	-15 569	-10 617	-7 046	-7 784	-9 481		-7 389	-7 867		-2 762	-2 441	-9 261	-9 959
y.o.y. %	-	-31,8	-33,6	10,5	21,8		-	6,5		-	-11,6	-	7,5
Rate of Coverage (fob/cif), %	63,6	74,2	81,2	79,8	77,0		78,4	78,5		73,4	77,1	77,5	77,2
<b>Extra-EU</b>													
<b>Millions of Euros</b>													
Exports (fob)	9 151	10 940	13 087	14 028	14 006		11 683	11 441		3 746	3 301	13 991	13 764
y.o.y. %	-	19,5	19,6	7,2	-0,2		-	-2,1		-	-11,9	-	-1,6
Imports (cif)	13 844	15 872	16 080	15 947	14 874		12 572	11 970		3 776	3 538	14 647	14 272
y.o.y. %	-	14,7	1,3	-0,8	-6,7		-	-4,8		-	-6,3	-	-2,6
Trade Balance (fob-cif)	-4 692	-4 933	-2 993	-1 919	-868		-889	-529		-29	-238	-656	-508
y.o.y. %	-	5,1	-39,3	-35,9	-54,8		-	-40,6		-	712,2	-	-22,6
Rate of Coverage (fob/cif), %	66,1	68,9	81,4	88,0	94,2		92,9	95,6		99,2	93,3	95,5	96,4
<b>Without Energy products:</b>													
Exports (fob)	7 727	9 177	10 970	11 625	12 197		10 114	9 875		3 161	2 836	12 052	11 958
y.o.y. %	-	18,8	19,5	6,0	4,9		-	-2,4		-	-10,3	-	-0,8
Imports (cif)	7 506	7 909	7 146	7 323	7 470		6 344	6 919		1 867	2 125	7 466	8 045
y.o.y. %	-	5,4	-9,7	2,5	2,0		-	9,1		-	-13,8	-	7,8
Trade Balance (fob-cif)	221	1 268	3 825	4 301	4 727		3 770	2 956		1 294	711	4 586	3 913
y.o.y. %	-	473,2	201,7	12,5	9,9		-	-21,6		-	-45,1	-	-14,7
Rate of Coverage (fob/cif), %	102,9	116,0	153,5	158,7	163,3		159,4	142,7		169,3	133,5	161,4	148,6

Source: GEE, based on data on International Trade statistics from Statistics Portugal (most up-to-date versions available). Estimates for operators under the assimilation threshold and non-responses are included in Intra-EU trade.

Notes:

Sum of Exports to EU and Exports to third countries.

Sum of Imports from EU and Imports from third countries.

**Table 2 – Monthly and quarterly evolution of Portuguese International Trade**

Preliminary data version of january to october 2015

values in Millions of Euros

Intra+Extra EU	IMPORTS (cif)			EXPORTS (fob)		
	2014	2015	y.o.y., %	2014	2015	y.o.y., %
jan	4 912	4 421	-10,0	3 920	3 788	-3,4
feb	4 645	4 480	-3,6	3 817	3 973	4,1
mar	4 750	5 315	11,9	3 948	4 408	11,7
apr	4 544	5 243	15,4	3 887	4 258	9,5
may	5 023	5 352	6,6	4 097	4 251	3,8
jun	5 066	5 411	6,8	4 192	4 555	8,7
jul	5 454	5 410	-0,8	4 481	4 696	4,8
aug	4 149	4 220	1,7	3 239	3 322	2,6
sep	5 238	5 207	-0,6	4 076	4 140	1,6
oct	5 506	5 290	-3,9	4 631	4 517	-2,5
nov	4 937			4 118		
dec	4 754			3 699		
Q1	14 307	14 216	-0,6	11 685	12 168	4,1
Q2	14 632	16 006	9,4	12 176	13 064	7,3
Q3	14 841	14 837	0,0	11 796	12 159	3,1
Q4	15 196			12 447		

Intra EU	IMPORTS (cif)			EXPORTS (fob)		
	2014	2015	y.o.y., %	2014	2015	y.o.y., %
jan	3 474	3 392	-2,4	2 868	2 812	-2,0
feb	3 525	3 545	0,6	2 761	2 938	6,4
mar	3 770	4 130	9,6	2 843	3 183	12,0
apr	3 576	3 975	11,2	2 805	3 085	10,0
may	3 692	3 884	5,2	2 927	3 115	6,4
jun	3 607	4 147	15,0	3 003	3 278	9,1
jul	3 952	4 126	4,4	3 197	3 377	5,6
aug	2 974	3 101	4,3	2 181	2 270	4,1
sep	3 957	3 977	0,5	2 897	3 117	7,6
oct	4 187	4 101	-2,0	3 121	3 292	5,5
nov	3 792			2 946		
dec	3 596			2 547		
Q1	10 769	11 067	2,8	8 472	8 933	5,4
Q2	10 875	12 007	10,4	8 736	9 478	8,5
Q3	10 883	11 204	3,0	8 276	8 764	5,9
Q4	11 575			8 615		

Extra EU	IMPORTS (cif)			EXPORTS (fob)		
	2014	2015	y.o.y., %	2014	2015	y.o.y., %
jan	1 437	1 029	-28,4	1 052	976	-7,2
feb	1 119	935	-16,5	1 056	1 034	-2,0
mar	981	1 185	20,9	1 105	1 224	10,8
apr	968	1 267	30,9	1 082	1 173	8,4
may	1 331	1 468	10,3	1 170	1 136	-2,9
jun	1 459	1 264	-13,4	1 189	1 277	7,4
jul	1 501	1 283	-14,5	1 283	1 320	2,8
aug	1 176	1 119	-4,8	1 058	1 052	-0,5
sep	1 281	1 231	-3,9	1 179	1 023	-13,2
oct	1 319	1 189	-9,9	1 509	1 225	-18,8
nov	1 145			1 172		
dec	1 157			1 151		
Q1	3 538	3 149	-11,0	3 213	3 235	0,7
Q2	3 758	3 999	6,4	3 441	3 586	4,2
Q3	3 958	3 633	-8,2	3 520	3 395	-3,6
Q4	3 621			3 832		

Source: GEE, based on data on International Trade statistics from Statistics Portugal (most up-to-date versions available). Estimates for operators under the assimilation threshold and non-responses are included in Intra-EU trade.

## Exports\* of Goods

**Table 3 – Portuguese Exports (Intra + Extra EU) of Goods by Group of Products**

Of which: products by Chapter (CN-2) above 30 million euros in 2015

Intra + Extra EU (Fob)		Millions of Euros		Structure (%)		Growth rates and contributions to growth			
Grp/ CN-2	Group of Products	jan-oct		jan-oct		Last 12 months <sup>[1]</sup>		jan-oct	
		2014	2015	2014	2015	y.o.y. % <sup>[2]</sup>	Contrib. p.p. [3]	y.o.y. %	Contrib. p.p. [3]
	<b>TOTAL EXPORTS</b>	<b>40 288</b>	<b>41 908</b>	<b>100,0</b>	<b>100,0</b>	<b>3,6</b>	<b>3,6</b>	<b>4,0</b>	<b>4,0</b>
<b>000</b>	<b>Agricultural products and food</b>	<b>4 872</b>	<b>5 189</b>	<b>12,1</b>	<b>12,4</b>	<b>7,1</b>	<b>0,9</b>	<b>6,5</b>	<b>0,8</b>
22	Beverages, spirits and vinegar	946	877	2,3	2,1	-5,6	-0,1	-7,3	-0,2
03	Fish and crustaceans, molluscs and other aquatic invertebrates	541	650	1,3	1,6	21,9	0,3	20,1	0,3
24	Tobacco and manufactured tobacco substitutes	446	591	1,1	1,4	34,9	0,4	32,4	0,4
15	Animal/vegetable fats and oils and their cleavage products; prepared edible fats; animal/vegetable waxes	411	452	1,0	1,1	13,2	0,1	10,1	0,1
08	Edible fruit and nuts; peel of citrus fruit or melons	343	394	0,9	0,9	11,3	0,1	14,8	0,1
20	Preparations of vegetables, fruit, nuts or other parts of plants	330	354	0,8	0,8	5,1	0,0	7,3	0,1
04	Dairy produce; birds' eggs; natural honey; edible products of animal origin, nes.	283	283	0,7	0,7	-0,8	0,0	-0,2	0,0
16	Preparations of meat, of fish or of crustaceans, molluscs or other aquatic invertebrates	267	266	0,7	0,6	-1,1	0,0	-0,4	0,0
19	Preparations of cereals, flour, starch or milk; pastrycooks products	246	243	0,6	0,6	-1,4	0,0	-1,2	0,0
07	Edible vegetables and certain roots and tubers	174	205	0,4	0,5	15,3	0,1	18,1	0,1
02	Meat and edible meat offal	167	184	0,4	0,4	12,7	0,1	10,0	0,0
21	Miscellaneous edible preparations	128	134	0,3	0,3	6,6	0,0	4,6	0,0
01	Live animals	77	101	0,2	0,2	27,3	0,1	30,2	0,1
09	Coffee, tea, maté and spices	65	74	0,2	0,2	14,3	0,0	14,5	0,0
23	Residues and waste from the food industries; prepared animal fodder	77	71	0,2	0,2	-6,7	0,0	-7,8	0,0
17	Sugars and sugar confectionery	95	65	0,2	0,2	-34,2	-0,1	-32,1	-0,1
05	Products of animal origin, not elsewhere specified or included	59	58	0,1	0,1	-3,0	0,0	-2,0	0,0
06	Live trees and plants; bulbs, roots and the like; cut flowers and ornamental foliage	45	55	0,1	0,1	15,1	0,0	20,5	0,0
11	Products of the milling industry; malt; starches; inulin; wheat gluten	35	40	0,1	0,1	23,7	0,0	16,0	0,0
10	Cereals	60	39	0,1	0,1	-29,1	0,0	-35,5	-0,1
12	Oil seeds/oleaginous fruits/miscellaneous grains, seeds and fruits/industrial or medicinal plants/straw and fodder	51	34	0,1	0,1	-24,2	0,0	-34,0	0,0
<b>100</b>	<b>Mineral fuels and oils</b>	<b>3 348</b>	<b>3 307</b>	<b>8,3</b>	<b>7,9</b>	<b>-2,0</b>	<b>-0,2</b>	<b>-1,2</b>	<b>-0,1</b>
27	Mineral fuel/oils and products of their distillation; bituminous substances; mineral waxes	3 348	3 307	8,3	7,9	-2,0	-0,2	-1,2	-0,1
<b>200</b>	<b>Chemicals</b>	<b>5 157</b>	<b>5 285</b>	<b>12,8</b>	<b>12,6</b>	<b>1,0</b>	<b>0,1</b>	<b>2,5</b>	<b>0,3</b>
39	Plastics and articles thereof	2 083	2 172	5,2	5,2	3,0	0,2	4,3	0,2
40	Rubber and articles thereof	881	942	2,2	2,2	5,2	0,1	7,0	0,2
30	Pharmaceutical products	685	704	1,7	1,7	4,0	0,1	2,8	0,0
29	Organic chemicals	590	534	1,5	1,3	-14,2	-0,2	-9,4	-0,1
38	Miscellaneous chemical products	291	305	0,7	0,7	3,9	0,0	4,8	0,0
32	Tanning/dyeing extracts; tannins & derivatives; colouring matter; paints & varnishes; mastics; inks	145	155	0,4	0,4	6,8	0,0	7,4	0,0
34	Soaps, surf. waxes, candles, modelling pastes, 'dental waxes' and dental preparations, washing/lubricating/polishing or scouring prep.	118	117	0,3	0,3	-1,4	0,0	-1,1	0,0
33	Essential oils and resinoids; perfumery, cosmetic or toilet preparations	106	114	0,3	0,3	6,4	0,0	7,9	0,0
31	Fertilisers	118	104	0,3	0,2	-16,1	0,0	-12,0	0,0
35	Albuminoid substances; modified starches; glues; enzymes	83	78	0,2	0,2	-6,9	0,0	-6,0	0,0
28	Inorganic chemicals; organic or inorganic compounds of precious metals/rare earth metals/radioactive elements/isotopes	43	48	0,1	0,1	7,5	0,0	11,6	0,0
<b>300</b>	<b>Wood, cork and paper</b>	<b>3 215</b>	<b>3 376</b>	<b>8,0</b>	<b>8,1</b>	<b>4,1</b>	<b>0,3</b>	<b>5,0</b>	<b>0,4</b>
48	Paper and paperboard; articles of paper pulp, of paper or of paperboard	1 427	1 471	3,5	3,5	2,4	0,1	3,1	0,1
45	Cork and articles of cork	712	764	1,8	1,8	6,2	0,1	7,4	0,1
44	Wood and articles of wood; wood charcoal	604	564	1,5	1,3	-6,9	-0,1	-6,7	-0,1
47	Pulp of wood or of other fibrous cellulosic material; recovered (waste and scrap) paper or paperboard	414	523	1,0	1,2	24,3	0,3	26,5	0,3
49	Printed books, newspapers, pictures and other products of the printing industry; manuscripts, typescripts and plans	58	53	0,1	0,1	-7,2	0,0	-8,6	0,0
<b>400</b>	<b>Hides, leather and textiles</b>	<b>1 756</b>	<b>1 860</b>	<b>4,4</b>	<b>4,4</b>	<b>5,6</b>	<b>0,2</b>	<b>6,0</b>	<b>0,3</b>
63	Other made-up textile articles; sets; worn clothing and worn textile articles; rags	488	518	1,2	1,2	5,4	0,1	6,2	0,1
56	Wadding, felt and nonwovens; special yarns; twine, cordage, ropes and cables and articles thereof	199	222	0,5	0,5	9,8	0,0	11,6	0,1
55	Man-made staple fibres	208	214	0,5	0,5	3,9	0,0	2,8	0,0
59	Impregnated, coated, covered or laminated textile fabrics; textile articles for industrial use	161	171	0,4	0,4	6,6	0,0	6,2	0,0
42	Articles of leather, saddlery and harness; travel goods, handbags and similar containers; articles of animal gut (other than silk-worm gut)	121	125	0,3	0,3	3,5	0,0	3,3	0,0
52	Cotton	126	121	0,3	0,3	-4,0	0,0	-3,7	0,0
60	Knitted or crocheted fabrics	106	108	0,3	0,3	1,8	0,0	1,6	0,0
41	Raw hides and skins (other than furskins) and leather	77	84	0,2	0,2	10,6	0,0	9,1	0,0
54	Man-made filaments; strip and the like of man-made textile materials	70	82	0,2	0,2	15,4	0,0	17,2	0,0
58	Special woven fabrics; tufted textile fabrics; lace; tapestries; trimmings; embroidery	74	81	0,2	0,2	7,7	0,0	8,5	0,0
57	Carpets and other textile floor coverings	55	63	0,1	0,2	15,4	0,0	15,2	0,0
51	Wool, fine or coarse animal hair; horsehair yarn and woven fabric	54	58	0,1	0,1	7,2	0,0	7,2	0,0
<b>500</b>	<b>Clothing and footwear</b>	<b>4 053</b>	<b>4 095</b>	<b>10,1</b>	<b>9,8</b>	<b>0,5</b>	<b>0,1</b>	<b>1,0</b>	<b>0,1</b>
64	Footwear, gaiters and the like; parts of such articles	1 655	1 634	4,1	3,9	-1,5	-0,1	-1,3	-0,1
61	Articles of apparel and clothing accessories, knitted or crocheted	1 564	1 579	3,9	3,8	0,2	0,0	1,0	0,0
62	Articles of apparel and clothing accessories, not knitted or crocheted	787	833	2,0	2,0	5,0	0,1	6,0	0,1
65	Headgear and parts thereof	38	40	0,1	0,1	8,4	0,0	5,7	0,0
<b>600</b>	<b>Ores and metals</b>	<b>4 116</b>	<b>4 106</b>	<b>10,2</b>	<b>9,8</b>	<b>1,5</b>	<b>0,1</b>	<b>-0,2</b>	<b>0,0</b>
73	Articles of iron or steel	1 190	1 175	3,0	2,8	-0,8	0,0	-1,3	0,0
72	Iron and steel	1 003	967	2,5	2,3	-1,4	0,0	-3,5	-0,1
76	Aluminium and articles thereof	425	458	1,1	1,1	8,2	0,1	7,7	0,1
26	Ores, slag and ash	328	374	0,8	0,9	15,6	0,1	14,3	0,1
25	Salt; sulphur; earths and stone; plastering materials, lime and cement	311	297	0,8	0,7	-3,5	0,0	-4,5	0,0
83	Miscellaneous articles of base metal	253	274	0,6	0,7	7,0	0,0	8,1	0,1
71	Natural/cultured pearls, precious stones, precious metals and articles thereof; imitation jewellery; coin	258	214	0,6	0,5	-15,0	-0,1	-17,0	-0,1
82	Tools, implements, cutlery, spoons and forks, of base metal; parts thereof of base metal	154	161	0,4	0,4	3,1	0,0	4,5	0,0
74	Copper and articles thereof	168	158	0,4	0,4	-4,9	0,0	-6,1	0,0
<b>700</b>	<b>Machinery</b>	<b>5 870</b>	<b>6 056</b>	<b>14,6</b>	<b>14,5</b>	<b>2,8</b>	<b>0,4</b>	<b>3,2</b>	<b>0,5</b>
85	Electrical machinery and equipment; sound recorders/reproducers; parts and accessories thereof	3 196	3 359	7,9	8,0	4,2	0,3	5,1	0,4
84	Nuclear reactors, boilers, machinery and mechanical appliances; parts thereof	2 674	2 697	6,6	6,4	1,2	0,1	0,9	0,1
<b>800</b>	<b>Transport equipment</b>	<b>4 458</b>	<b>4 876</b>	<b>11,1</b>	<b>11,6</b>	<b>7,9</b>	<b>0,9</b>	<b>9,4</b>	<b>1,0</b>
87	Vehicles other than railway or tramway rolling stock, and parts and accessories thereof	4 238	4 630	10,5	11,0	7,8	0,8	9,3	1,0
88	Aircraft, spacecraft, and parts thereof	168	188	0,4	0,4	11,9	0,0	11,9	0,0
89	Ships, boats and floating structures	39	49	0,1	0,1	25,5	0,0	26,3	0,0
<b>900</b>	<b>Other manufactured goods</b>	<b>3 444</b>	<b>3 756</b>	<b>8,5</b>	<b>9,0</b>	<b>3,4</b>	<b>0,7</b>	<b>3,1</b>	<b>0,8</b>
94	Furniture; lamps & lighting fittings, nes.; illuminated signs/nameplates and the like; prefab. buildings	1 205	1 415	3,2	3,4	4,9	0,3	9,2	0,3
69	Ceramic products	532	553	1,3	1,3	3,8	0,0	4,0	0,1
90	Optical/photographic/cinematographic/measuring/checking/precision/medical/surgical instruments and apparatus	498	547	1,2	1,3	9,0	0,1	10,0	0,1
70	Glass and glassware	412	448	1,0	1,1	7,5	0,1	8,7	0,1
68	Articles of stone, plaster, cement, asbestos, mica or similar materials	377	393	0,9	0,9	4,2	0,0	4,2	0,0
91	Clocks and watches and parts thereof	97	108	0,2	0,3	9,4	0,0	11,6	0,0
96	Miscellaneous manufactured articles	87	92	0,2	0,2	3,4	0,0	5,5	0,0
99	Confidential	22	84	0,1	0,2	218,9	0,1	291,3	0,2
95	Toys, games and sports requisites; parts and accessories thereof	61	57	0,2	0,1	-6,8	0,0	-6,9	0,0
93	Arms and ammunition; parts and accessories thereof	47	44	0,1	0,1	-2,9	0,0	-6,2	0,0
Memo:									
Total without Energy Products		36 940	38 601	91,7	92,1	4,1	3,8	4,5	4,1

Source: GEE, based on data on International Trade statistics from Statistics Portugal (most up-to-date versions available). Estimates for operators under the assimilation threshold and non-responses are included in Intra-EU trade.

Notes:

\* Sum of Exports to EU and Exports to third countries.

Composition by Group of Products - 000 (Chap. 01 to 24 of CN) - 100 (Chap. 27) - 200 (Chap. 28 to 40) - 300 (Chap. 44 to 49) - 400 (Chap. 41 to 43, 50 to 60 and 63) - 500 (Chap. 61, 62, 64 to 67) - 600 (Chap. 25, 26, 71 to 83) - 700 (Chap. 84 and 85) - 800 (Chap. 86 to 89) - 900 (Chap. 68 to 70 and 90 to 99).

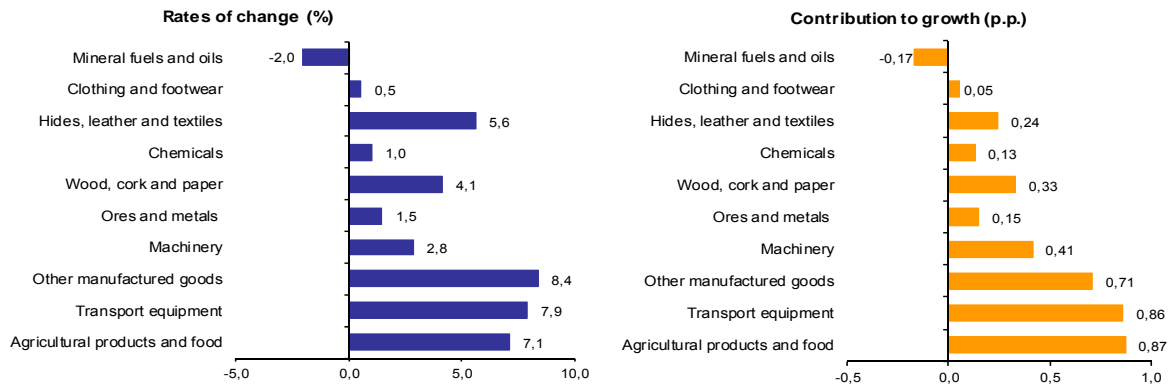
[1] 12 months ending in October 2015

[2] (nov 14-oct 15)/(nov 13-oct 14) x 100 - 100

[3] Contribution to the growth rate of exports, shift share analysis: (rate of change) x (weight in the previous period) + 100.

**Chart 2 - Growth rates of exports of Portuguese goods by group of products and its contribution to growth (Intra + Extra-EU)**

Previous 12 months ending in October 2015



Source: Table 5 – Portuguese Exports (Intra + Extra EU) of Goods by Group of Products.

**Table 4 - Portuguese Exports of Goods by Group of Products (Extra-EU)**

Preliminary data version of January to October 2015

Group of Products	Extra-EU (Fob)		values in Millions of Euros				
	january to october		y.o.y., %		Structure (%)		
	2014	2015	Last 12 months <sup>[1]</sup>	jan-oct 15/14	Last 12 months <sup>[1]</sup>	2014	2015
<b>Total Exports</b>	<b>11 683</b>	<b>11 441</b>	<b>-1,6</b>	<b>-2,1</b>	<b>100,0</b>	<b>100,0</b>	<b>100,0</b>
000 Agricultural products and food	1 585	1 488	-3,2	-6,1	13,5	13,6	13,0
100 Mineral fuels and oils	1 569	1 566	-6,8	-0,2	13,1	13,4	13,7
200 Chemicals	1 274	1 307	2,6	2,6	11,1	10,9	11,4
300 Wood, cork and paper	972	1 054	8,2	8,4	9,2	8,3	9,2
400 Hides, leather and textiles	521	559	7,3	7,3	4,8	4,5	4,9
500 Clothing and footwear	442	444	1,4	0,6	3,8	3,8	3,9
600 Ores and metals	1 487	1 365	-4,3	-8,2	12,2	12,7	11,9
700 Machinery	1 981	1 858	-5,2	-6,2	16,5	17,0	16,2
800 Transport equipment	837	825	1,4	-1,4	7,1	7,2	7,2
900 Other manufactured goods	1 016	976	-2,9	-3,9	8,6	8,7	8,5
Memo:							
<i>Total without Energy Products</i>	<i>10 114</i>	<i>9 875</i>	<i>-0,8</i>	<i>-2,4</i>	<i>86,9</i>	<i>86,6</i>	<i>86,3</i>

Source: GEE, based on data on International Trade statistics from Statistics Portugal (most up-to-date versions available).

Note:

Composition by Group of Products - 000 (Chap. 01 to 24 of CN) - 100 (Chap. 27) - 200 (Chap. 28 to 40) - 300 (Chap. 44 to 49) - 400 (Chap. 41 to 43, 50 to 60 and 63) - 500 (Chap. 61, 62, 64 to 67) - 600 (Chap. 25, 26, 71 to 83) - 700 (Chap. 84 and 85) - 800 (Chap. 86 to 89) - 900 (Chap. 68 to 70 and 90 to 99).

[1] 12 months ending in October 2015

**Table 5 – Exports (Intra+Extra EU) of Portuguese goods by Group of Products (2010-2015)  
sorted in descending order of their relative weight in 2014**

**Growth rate and Contribution to growth**

Intra + Extra EU (Fob)		Share in 2014 (%)	y.o.y., %					Contrib. (p.p.) <sup>[1]</sup>		
Grp. and CN-2	Description		2010	2011	2012	2013	2014	jan-oct 2015	2014	jan-oct 2015
	<b>TOTAL</b>	<b>100,0</b>	<b>17,6</b>	<b>14,9</b>	<b>5,6</b>	<b>4,6</b>	<b>1,7</b>	<b>4,0</b>	<b>1,7</b>	<b>4,0</b>
<b>700</b>	<b>Machinery</b>	<b>14,6</b>	<b>8,7</b>	<b>11,7</b>	<b>10,2</b>	<b>0,4</b>	<b>0,8</b>	<b>3,2</b>	<b>0,1</b>	<b>0,5</b>
85	Electrical machinery and equipment; sound recorders/reproducers; parts and accessories thereof	7,9	18,1	13,3	4,3	-2,2	-1,6	5,1	-0,1	0,4
84	Nuclear reactors, boilers, machinery and mechanical appliances; parts thereof	6,7	-2,6	9,2	19,1	4,0	3,7	0,9	0,2	0,1
<b>200</b>	<b>Chemicals</b>	<b>12,6</b>	<b>24,6</b>	<b>20,7</b>	<b>5,5</b>	<b>5,8</b>	<b>1,5</b>	<b>2,5</b>	<b>0,2</b>	<b>0,3</b>
39	Plastics and articles thereof	5,1	27,9	13,6	5,0	8,8	7,6	4,3	0,4	0,2
<b>000</b>	<b>Agricultural products and food</b>	<b>12,5</b>	<b>9,3</b>	<b>12,3</b>	<b>6,0</b>	<b>7,4</b>	<b>7,4</b>	<b>6,5</b>	<b>0,9</b>	<b>0,8</b>
<b>800</b>	<b>Transport equipment</b>	<b>10,9</b>	<b>22,0</b>	<b>21,9</b>	<b>-5,1</b>	<b>-4,9</b>	<b>4,8</b>	<b>9,4</b>	<b>0,5</b>	<b>1,0</b>
87	Vehicles other than railway or tramway rolling stock, and parts and accessories thereof	10,3	22,3	22,9	-6,1	-4,7	4,7	9,3	0,5	1,0
<b>600</b>	<b>Ores and metals</b>	<b>10,3</b>	<b>27,3</b>	<b>20,9</b>	<b>10,2</b>	<b>-6,6</b>	<b>0,3</b>	<b>-0,2</b>	<b>0,0</b>	<b>0,0</b>
<b>500</b>	<b>Clothing and footwear</b>	<b>9,9</b>	<b>7,9</b>	<b>9,3</b>	<b>2,0</b>	<b>5,1</b>	<b>8,4</b>	<b>1,0</b>	<b>0,8</b>	<b>0,1</b>
64	Footwear, gaiters and the like; parts of such articles	4,0	9,9	13,1	3,6	8,2	7,2	-1,3	0,3	-0,1
61	Articles of apparel and clothing accessories, knitted or crocheted	3,8	4,7	5,8	-2,3	6,9	8,5	1,0	0,3	0,0
<b>900</b>	<b>Other manufactured goods</b>	<b>8,6</b>	<b>6,0</b>	<b>4,0</b>	<b>5,0</b>	<b>8,4</b>	<b>8,6</b>	<b>9,1</b>	<b>0,7</b>	<b>0,8</b>
94	Furniture; lamps&lighting fittings, nes.; illuminated signs/nameplates and the like; prefab. buildings	3,2	8,7	8,3	6,2	7,7	11,9	9,2	0,3	0,3
<b>100</b>	<b>Mineral fuels and oils</b>	<b>8,5</b>	<b>54,7</b>	<b>28,7</b>	<b>22,3</b>	<b>30,9</b>	<b>-17,2</b>	<b>-1,2</b>	<b>-1,8</b>	<b>-0,1</b>
27	Mineral fuel/oils and products of their distillation; bituminous substances; mineral waxes	8,5	54,7	28,7	22,3	30,9	-17,2	-1,2	-1,8	-0,1
300	Wood, cork and paper	8,0	25,1	8,1	1,5	4,4	0,4	5,0	0,0	0,4
<b>48</b>	<b>Paper and paperboard, articles of paper pulp, of paper or of paperboard</b>	<b>3,5</b>	<b>35,3</b>	<b>6,7</b>	<b>1,8</b>	<b>6,0</b>	<b>0,6</b>	<b>3,1</b>	<b>0,0</b>	<b>0,1</b>

Source: GEE, based on data on International Trade statistics from Statistics Portugal (most up-to-date versions available). Estimates for operators under the assimilation threshold and non-responses are included in Intra-EU trade.

Note:

[1] Contributions to growth, shift share analysis: (rate of change) x (weight in the previous period) ÷ 100.

**Table 6 – Exports (Intra+Extra EU) of goods to selected markets**

Preliminary data version of January to October 2015

Destination	values in Millions of Euros							
	Intra + Extra-EU (Fob)		Structure (%)		Growth rates and contributions to growth			
	jan-oct		jan-oct		Last 12 months <sup>[1]</sup>		jan-oct	
	2014	2015	2014	2015	y.o.y., % <sup>[2]</sup>	Contrib. p.p. <sup>[3]</sup>	y.o.y. %	Contrib. p.p. <sup>[3]</sup>
<b>TOTAL</b>	<b>40 288</b>	<b>41 908</b>	<b>100,0</b>	<b>100,0</b>	<b>3,6</b>	<b>3,6</b>	<b>4,0</b>	<b>4,0</b>
<b>INTRA EU</b>	<b>28 605</b>	<b>30 467</b>	<b>71,0</b>	<b>72,7</b>	<b>5,7</b>	<b>4,1</b>	<b>6,5</b>	<b>4,6</b>
of which:								
<b>EU-15</b>	<b>27 210</b>	<b>28 969</b>	<b>67,5</b>	<b>69,1</b>	<b>5,7</b>	<b>3,8</b>	<b>6,5</b>	<b>4,4</b>
Spain	9 439	10 480	23,4	25,0	9,7	2,3	11,0	2,6
Germany	4 807	5 037	11,9	12,0	3,5	0,4	4,8	0,6
France	4 759	5 035	11,8	12,0	4,6	0,5	5,8	0,7
United Kingdom	2 457	2 791	6,1	6,7	12,4	0,7	13,6	0,8
Netherlands	1 612	1 656	4,0	4,0	0,6	0,0	2,7	0,1
Italy	1 266	1 298	3,1	3,1	3,5	0,1	2,5	0,1
Belgium	1 072	955	2,7	2,3	-5,2	-0,1	-10,9	-0,3
Sweden	398	346	1,0	0,8	-9,9	-0,1	-13,1	-0,1
Denmark	259	252	0,6	0,6	-3,8	0,0	-2,6	0,0
<b>Enlargement</b>	<b>1 395</b>	<b>1 498</b>	<b>3,5</b>	<b>3,6</b>	<b>7,0</b>	<b>0,2</b>	<b>7,4</b>	<b>0,3</b>
Poland	394	457	1,0	1,1	15,0	0,1	15,8	0,2
<b>EXTRA EU</b>	<b>11 683</b>	<b>11 441</b>	<b>29,0</b>	<b>27,3</b>	<b>-1,6</b>	<b>-0,5</b>	<b>-2,1</b>	<b>-0,6</b>
of which:								
United States	1 746	2 177	4,3	5,2	18,3	0,8	24,7	1,1
Angola	2 618	1 784	6,5	4,3	-26,2	-1,7	-31,8	-2,1
China	699	713	1,7	1,7	5,6	0,1	1,9	0,0
Morocco	498	572	1,2	1,4	11,6	0,1	14,9	0,2
Brazil	519	476	1,3	1,1	-7,4	-0,1	-8,3	-0,1
Algeria	495	468	1,2	1,1	-1,3	0,0	-5,5	-0,1
Switzerland	360	388	0,9	0,9	7,3	0,1	7,9	0,1
Canada	216	318	0,5	0,8	48,2	0,2	47,2	0,3
Mozambique	261	298	0,6	0,7	11,8	0,1	14,1	0,1
Turkey	346	280	0,9	0,7	-17,0	-0,1	-19,2	-0,2
<b>Memo:</b>								
OPEC <sup>[4]</sup>	3 582	2 745	8,9	6,5	-18,5	-1,7	-23,4	-2,1
ACPOL <sup>[5]</sup>	3 162	2 367	7,8	5,6	-20,7	-1,7	-25,2	-2,0
EFTA	490	585	1,2	1,4	20,3	0,2	19,4	0,2

Source: GEE, based on data on International Trade statistics from Statistics Portugal (most up-to-date versions available). Estimates for operators under the assimilation threshold and non-responses are included in Intra-EU trade.

Notes:

Countries ranked in descending order of value in 2014.

[1] 12 months ending in October 2015

[2]  $(\text{nov } 14\text{-oct } 15) / (\text{nov } 13\text{-oct } 14) \times 100 - 100$

[3] Contributions to growth, shift share analysis:  $(\text{rate of change}) \times (\text{weight in the previous period}) \div 100$ .

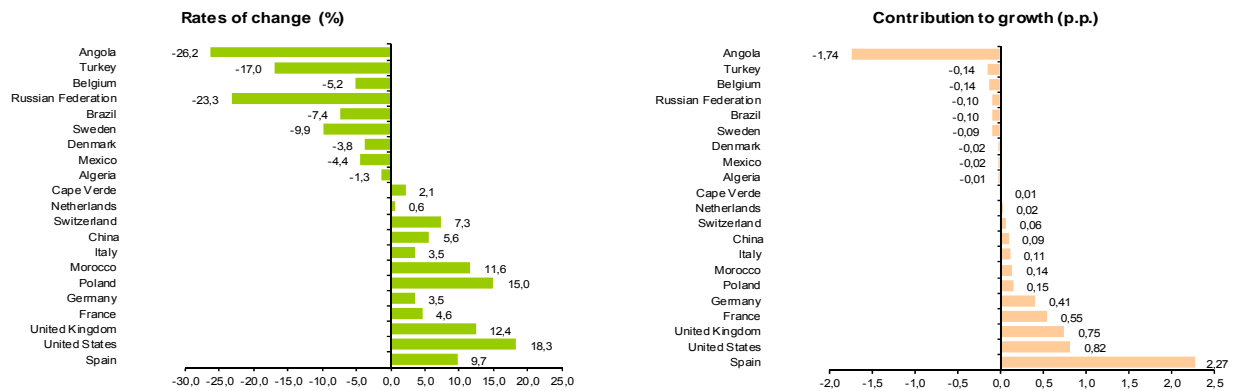
[4] Includes Angola.

[5] African Countries of Portuguese Official Language

**Chart 3 - Growth rates of Exports (Intra + Extra-EU)**

to selected markets and corresponding contributions to growth

Previous 12 months ending in October 2015



Source: Table 8 – Exports (Intra+Extra EU) of goods from selected markets.

**Table 7 - Exports of goods to selected markets**

Preliminary data version of january to october 2015

Extra-EU (Fob)		values in Millions of Euros						
Destination	jan-oct		Structure (%)				y.o.y., %	
	2014	2015	Annual		jan-oct		Last 12 months <sup>[1]</sup>	jan-oct 15/14
			2009	2014	2014	2015		
<b>EXTRA EU</b>	<b>11 683</b>	<b>11 441</b>	<b>100,0</b>	<b>100,0</b>	<b>100,0</b>	<b>100,0</b>	<b>-1,6</b>	<b>-2,1</b>
of which:								
Angola	2 618	1 784	28,8	22,7	22,4	15,6	-26,2	-31,8
United States	1 746	2 177	13,0	15,1	14,9	19,0	18,3	24,7
China	699	713	2,8	6,0	6,0	6,2	5,6	1,9
Brazil	519	476	3,8	4,6	4,4	4,2	-7,4	-8,3
Algeria	495	468	2,5	4,2	4,2	4,1	-1,3	-5,5
Morocco	498	572	2,8	4,2	4,3	5,0	11,6	14,9
Switzerland	360	388	3,7	3,1	3,1	3,4	7,3	7,9
Turkey	346	280	2,6	2,9	3,0	2,4	-17,0	-19,2
Mozambique	261	298	1,6	2,3	2,2	2,6	11,8	14,1
Gibraltar	245	181	1,1	2,0	2,1	1,6	-26,0	-26,0

**Memo:**

OPEC <sup>[2]</sup>	3 582	2 745	36,2	31,0	30,7	24,0	-18,5	-23,4
ACPOL <sup>[3]</sup>	3 162	2 367	34,1	27,3	27,1	20,7	-20,7	-25,2
EFTA	490	585	4,8	4,2	4,2	5,1	20,3	19,4

Source: GEE, based on data on International Trade statistics from Statistics Portugal (most up-to-date versions available).

Note:

Countries ranked in descending order of value in 2014.

[1] (nov 14-oct 15)/(nov 13-oct 14) x 100 - 100

[2] Includes Angola.

[3] African Countries of Portuguese Official Language

**Table 8 - Exports (Intra + Extra-EU) of Portuguese Goods to a selection of markets (2010-2015) - structure (%)**

Main markets in 2014

Destination	2010	2011	2012	2013	2014	jan-oct	
						2014	2015
<b>Total</b>	<b>100,0</b>	<b>100,0</b>	<b>100,0</b>	<b>100,0</b>	<b>100,0</b>	<b>100,0</b>	<b>100,0</b>
<b>INTRA EU</b>	<b>75,4</b>	<b>74,5</b>	<b>71,1</b>	<b>70,3</b>	<b>70,9</b>	<b>71,0</b>	<b>72,7</b>
<b>EU-15</b>	<b>72,3</b>	<b>71,3</b>	<b>67,8</b>	<b>67,1</b>	<b>67,5</b>	<b>67,5</b>	<b>69,1</b>
Spain	27,0	24,9	22,5	23,6	23,5	23,4	25,0
France	12,0	12,2	11,8	11,6	11,7	11,8	12,0
Germany	13,0	13,5	12,4	11,6	11,7	11,9	12,0
United Kingdom	5,5	5,2	5,3	5,5	6,1	6,1	6,7
Netherlands	3,9	3,9	4,1	4,0	4,0	4,0	4,0
Italy	3,7	3,7	3,7	3,3	3,2	3,1	3,1
Belgium	2,6	3,2	3,1	2,8	2,7	2,7	2,3
<b>Enlargement</b>	<b>3,2</b>	<b>3,2</b>	<b>3,2</b>	<b>3,2</b>	<b>3,4</b>	<b>3,5</b>	<b>3,6</b>
<b>EXTRA EU</b>	<b>24,6</b>	<b>25,5</b>	<b>28,9</b>	<b>29,7</b>	<b>29,1</b>	<b>29,0</b>	<b>27,3</b>
Angola	5,1	5,4	6,6	6,6	6,6	6,5	4,3
United States	3,5	3,5	4,1	4,2	4,4	4,3	5,2
China	0,6	0,9	1,7	1,4	1,7	1,7	1,7
Brazil	1,2	1,4	1,5	1,6	1,3	1,3	1,1
Algeria	0,6	0,8	0,9	1,1	1,2	1,2	1,1
Morocco	0,8	0,9	1,0	1,5	1,2	1,2	1,4
Switzerland	0,9	0,9	0,9	0,9	0,9	0,9	0,9
Turkey	0,7	0,7	0,8	0,8	0,8	0,9	0,7
Mozambique	0,4	0,5	0,6	0,7	0,7	0,6	0,7
Gibraltar	0,6	0,6	0,7	0,7	0,6	0,6	0,4

Source: GEE, based on data on International Trade statistics from Statistics Portugal (most up-to-date versions available). Estimates for operators under the assimilation threshold and non-responses are included in Intra-EU trade.

**Table 9 - Exports (Intra + Extra-EU) of Portuguese Goods to a selection of markets (2011-2015)**  
 - structure (%), growth rate and contribution to growth <sup>[1]</sup>

**Main markets in 2014**

Destination	Share in 2014 (%)	y.o.y., %					Contrib. (p.p.) <sup>[1]</sup>	
		2011	2012	2013	2014	2015	2014	jan-oct 2015
						jan-oct		
<b>Total</b>	<b>100,0</b>	<b>14,9</b>	<b>5,6</b>	<b>4,6</b>	<b>1,7</b>	<b>4,0</b>	<b>1,7</b>	<b>4,0</b>
<b>INTRA EU</b>	<b>70,9</b>	<b>13,4</b>	<b>0,7</b>	<b>3,6</b>	<b>2,5</b>	<b>6,5</b>	<b>1,7</b>	<b>4,6</b>
<b>EU-15</b>	<b>67,5</b>	<b>13,3</b>	<b>0,5</b>	<b>3,5</b>	<b>2,2</b>	<b>6,5</b>	<b>1,5</b>	<b>4,4</b>
Spain	23,5	6,0	-4,8	10,1	1,1	11,0	0,3	2,6
France	11,7	16,4	2,8	2,7	2,7	5,8	0,3	0,7
Germany	11,7	19,6	-3,5	-1,6	2,0	4,8	0,2	0,6
United Kingdom	6,1	9,5	6,9	9,5	12,5	13,6	0,7	0,8
Netherlands	4,0	16,1	12,0	1,0	0,8	2,7	0,0	0,1
Italy	3,2	14,1	5,7	-5,8	-1,5	2,5	0,0	0,1
Belgium	2,7	39,6	5,3	-5,5	-2,7	-10,9	-0,1	-0,3
<b>Enlargement</b>	<b>3,4</b>	<b>15,2</b>	<b>7,2</b>	<b>5,5</b>	<b>7,9</b>	<b>7,4</b>	<b>0,3</b>	<b>0,3</b>
<b>EXTRA EU</b>	<b>29,1</b>	<b>19,5</b>	<b>19,6</b>	<b>7,2</b>	<b>-0,2</b>	<b>-2,1</b>	<b>0,0</b>	<b>-0,6</b>
Angola	6,6	22,3	28,3	4,2	2,0	-31,8	0,1	-2,1
United States	4,4	13,1	24,7	7,1	5,6	24,7	0,2	1,1
China	1,7	70,1	96,2	-15,5	27,6	1,9	0,4	0,0
Brazil	1,3	32,7	16,8	8,5	-13,6	-8,3	-0,2	-0,1
Algeria	1,2	68,1	19,6	23,2	11,5	-5,5	0,1	-0,1
Morocco	1,2	28,4	18,3	59,5	-19,8	14,9	-0,3	0,2
Switzerland	0,9	11,7	7,7	4,6	2,4	7,9	0,0	0,1
Turkey	0,8	12,6	18,2	7,2	5,9	-19,2	0,0	-0,2
Mozambique	0,7	43,9	32,4	14,2	-3,0	14,1	0,0	0,1
Gibraltar	0,6	23,5	22,7	9,7	-17,5	-26,0	-0,1	-0,2

Source: GEE, based on data on International Trade statistics from Statistics Portugal (most up-to-date versions available). Estimates for operators under the assimilation threshold and non-responses are included in Intra-EU trade.

Note:

[1] Contributions to growth, shift share analysis: (rate of change) x (weight in the previous period) ÷ 100.

# Imports\* of Goods

**Table 10 - Portuguese Imports of goods by Group of Products**

Of which: products by Chapter (CN-2) above 55 million euros in 2015

Grp/ CN-2	Groups of Products	Millions of Euros		Structure (%)		Growth rates and contributions to growth			
		jan-oct		jan-oct		Last 12 months <sup>[1]</sup>		jan-oct	
		2014	2015	2014	2015	y.o.y. % <sup>[2]</sup>	Contrib. p.p. [3]	y.o.y. %	Contrib. p.p. [3]
	<b>TOTAL IMPORTS</b>	<b>49 286</b>	<b>50 349</b>	<b>100,0</b>	<b>100,0</b>	<b>2,2</b>	<b>2,2</b>	<b>2,2</b>	<b>2,2</b>
<b>000</b>	<b>Agricultural products and food</b>	<b>7 385</b>	<b>7 753</b>	<b>15,0</b>	<b>15,4</b>	<b>4,1</b>	<b>0,6</b>	<b>5,0</b>	<b>0,7</b>
03	Fish and crustaceans, molluscs and other aquatic invertebrates	1 137	1 331	2,3	2,6	17,8	0,4	17,1	0,4
02	Meat and edible meat offal	807	786	1,6	1,6	-2,4	0,0	-2,5	0,0
10	Cereals	611	579	1,2	1,1	-6,5	-0,1	-5,3	-0,1
15	Animal/vegetable fats and oils and their cleavage products; prepared edible fats; animal/vegetable waxes	393	499	0,8	1,0	20,8	0,2	27,0	0,2
12	Oil seeds/oleaginous fruits/miscellaneous grains, seeds and fruits/industrial or medicinal plants/straw and fodder	477	487	1,0	1,0	-2,0	0,0	2,2	0,0
08	Edible fruit and nuts; peel of citrus fruit or melons	427	461	0,9	0,9	6,7	0,1	8,0	0,1
04	Dairy produce; birds eggs; natural honey; edible products of animal origin, nes.	449	433	0,9	0,9	-3,9	0,0	-3,6	0,0
19	Preparations of cereals, flour, starch or milk; pastrycooks products	386	396	0,8	0,8	2,5	0,0	2,7	0,0
22	Beverages, spirits and vinegar	330	345	0,7	0,7	5,7	0,0	4,5	0,0
21	Miscellaneous edible preparations	287	296	0,6	0,6	3,1	0,0	3,1	0,0
07	Edible vegetables and certain roots and tubers	253	258	0,5	0,5	-2,4	0,0	1,9	0,0
23	Residues and waste from the food industries; prepared animal fodder	277	258	0,6	0,5	-4,4	0,0	-7,1	0,0
24	Tobacco and manufactured tobacco substitutes	179	249	0,4	0,5	29,4	0,1	38,6	0,1
20	Preparations of vegetables, fruit, nuts or other parts of plants	251	247	0,5	0,5	-0,3	0,0	-1,4	0,0
16	Preparations of meat, of fish or of crustaceans, molluscs or other aquatic invertebrates	228	215	0,5	0,4	-6,5	0,0	-5,5	0,0
09	Coffee, tea, maté and spices	182	206	0,4	0,4	12,9	0,0	13,3	0,0
17	Sugars and sugar confectionery	187	173	0,4	0,3	-5,4	0,0	-7,5	0,0
01	Live animals	181	166	0,4	0,3	-7,3	0,0	-8,2	0,0
18	Cocoa and cocoa preparations	140	150	0,3	0,3	7,4	0,0	7,5	0,0
06	Live trees and plants; bulbs, roots and the like; cut flowers and ornamental foliage	69	78	0,1	0,2	11,2	0,0	12,7	0,0
11	Products of the milling industry; malt; starches; inulin; wheat gluten	65	64	0,1	0,1	-0,3	0,0	-0,6	0,0
<b>100</b>	<b>Mineral fuels and oils</b>	<b>8 726</b>	<b>6 837</b>	<b>17,7</b>	<b>13,6</b>	<b>-18,3</b>	<b>-3,2</b>	<b>-21,7</b>	<b>-3,8</b>
27	Mineral fuel/oils and products of their distillation; bituminous substances; mineral waxes	8 726	6 837	17,7	13,6	-18,3	-3,2	-21,7	-3,8
<b>200</b>	<b>Chemicals</b>	<b>8 011</b>	<b>8 644</b>	<b>16,3</b>	<b>17,2</b>	<b>7,3</b>	<b>1,2</b>	<b>7,9</b>	<b>1,3</b>
39	Plastics and articles thereof	2 262	2 446	4,6	4,9	6,7	0,3	8,1	0,4
30	Pharmaceutical products	1 674	2 000	3,4	4,0	18,1	0,6	19,5	0,7
29	Organic chemicals	952	908	1,9	1,8	-4,5	-0,1	-4,6	-0,1
38	Miscellaneous chemical products	651	763	1,3	1,5	16,9	0,2	17,2	0,2
40	Rubber and articles thereof	660	654	1,3	1,3	-1,1	0,0	-0,8	0,0
33	Essential oils and resinoids; perfumery, cosmetic or toilet preparations	475	472	1,0	0,9	0,4	0,0	-0,7	0,0
32	Tanning/dyeing extracts; tannins&derivatives; colouring matter; paints&varnishes; mastics; inks	438	464	0,9	0,9	5,1	0,0	6,0	0,1
28	Inorganic chemicals; organic or inorganic compounds of precious metals/rare-earth metals/radioactive elements/isotopes	316	345	0,6	0,7	10,6	0,1	9,4	0,1
34	Soaps, artf. waxes, candles, modelling pastes, 'dental waxes' and dental preparations, washing/lubricating/polishing or scouring prep.	317	313	0,6	0,6	-0,2	0,0	-1,5	0,0
31	Fertilisers	153	170	0,3	0,3	6,7	0,0	10,7	0,0
35	Albuminoidal substances; modified starches; glues; enzymes	68	66	0,1	0,1	-1,2	0,0	-3,5	0,0
<b>300</b>	<b>Hides, wood, cork and paper</b>	<b>2 337</b>	<b>2 383</b>	<b>4,7</b>	<b>4,7</b>	<b>1,9</b>	<b>0,1</b>	<b>2,0</b>	<b>0,1</b>
48	Paper and paperboard; articles of paper pulp, of paper or of paperboard	829	857	1,7	1,7	2,8	0,0	3,3	0,1
44	Wood and articles of wood; wood charcoal	506	518	1,0	1,0	3,3	0,0	2,3	0,0
41	Raw hides and skins (other than furskins) and leather	445	417	0,9	0,8	-7,0	-0,1	-6,4	-0,1
42	Articles of leather, saddlery and harness; travel goods, handbags and similar containers; articles of animal gut (other than silkworm gut)	244	277	0,5	0,5	14,9	0,1	13,6	0,1
49	Printed books, newspapers, pictures and other products of the printing industry; manuscripts, typescripts and plans	130	126	0,3	0,3	-1,7	0,0	-2,7	0,0
45	Cork and articles of cork	112	118	0,2	0,2	1,2	0,0	5,0	0,0
47	Pulp of wood or of other fibrous cellulosic material; recovered (waste and scrap) paper or paperboard	56	59	0,1	0,1	7,8	0,0	5,9	0,0
<b>400</b>	<b>Textiles, clothing and footwear</b>	<b>3 608</b>	<b>3 397</b>	<b>7,3</b>	<b>7,5</b>	<b>5,5</b>	<b>0,4</b>	<b>5,3</b>	<b>0,4</b>
62	Articles of apparel and clothing accessories, not knitted or crocheted	771	805	1,6	1,6	6,0	0,1	4,5	0,1
61	Articles of apparel and clothing accessories, knitted or crocheted	712	754	1,4	1,5	6,0	0,1	5,9	0,1
64	Footwear, gaiters and the like; parts of such articles	546	597	1,1	1,2	9,7	0,1	9,4	0,1
52	Cotton	415	423	0,8	0,8	1,0	0,0	1,8	0,0
54	Man-made filaments; strip and the like of man-made textile materials	287	293	0,6	0,6	2,5	0,0	2,1	0,0
55	Man-made staple fibres	215	238	0,4	0,5	8,0	0,0	10,7	0,0
63	Other made-up textile articles; sets; worn clothing and worn textile articles; rags	118	129	0,2	0,3	7,6	0,0	8,7	0,0
60	Knitted or crocheted fabrics	90	98	0,2	0,2	7,1	0,0	8,8	0,0
59	Impregnated, coated, covered or laminated textile fabrics; textile artcls for industrial use	103	97	0,2	0,2	-3,7	0,0	-5,7	0,0
51	Wool, fine or coarse animal hair; horsehair yarn and woven fabric	89	94	0,2	0,2	4,7	0,0	5,5	0,0
56	Wadding, felt and nonwovens; special yarns; twine, cordage, ropes and cables and articles thereof	66	76	0,1	0,2	14,3	0,0	16,3	0,0
<b>500</b>	<b>Ores and metals</b>	<b>4 037</b>	<b>4 278</b>	<b>8,2</b>	<b>8,5</b>	<b>5,2</b>	<b>0,4</b>	<b>6,0</b>	<b>0,5</b>
72	Iron and steel	1 648	1 694	3,3	3,4	2,3	0,1	2,8	0,1
73	Articles of iron or steel	756	779	1,5	1,5	1,6	0,0	3,0	0,0
76	Aluminium and articles thereof	447	540	0,9	1,1	21,1	0,2	20,8	0,2
74	Copper and articles thereof	453	493	0,9	1,0	6,9	0,1	8,8	0,1
83	Miscellaneous articles of base metal	210	218	0,4	0,4	4,4	0,0	3,8	0,0
82	Tools, implements, cutlery, spoons and forks, of base metal; parts thereof of base metal	152	165	0,3	0,3	8,3	0,0	8,3	0,0
71	Natural/cultured pearls, precious stones, precious metals and articles thereof; imitation jewellery; coin	146	139	0,3	0,3	-6,0	0,0	-4,8	0,0
25	Salt; sulphur; earths and stone; plastering materials, lime and cement	123	132	0,2	0,3	7,7	0,0	7,3	0,0
<b>600</b>	<b>Machinery [4]</b>	<b>7 370</b>	<b>7 691</b>	<b>15,0</b>	<b>15,3</b>	<b>4,0</b>	<b>0,6</b>	<b>4,4</b>	<b>0,7</b>
84	Nuclear reactors, boilers, machinery and mechanical appliances; parts thereof	3 969	4 162	8,1	8,3	4,6	0,4	4,8	0,4
85	Electrical machinery and equipment; sound recorders/reproducers; parts and accessories thereof	3 401	3 529	6,9	7,0	3,3	0,2	3,8	0,3
<b>700</b>	<b>Transport equipment [5]</b>	<b>5 192</b>	<b>6 084</b>	<b>10,5</b>	<b>12,1</b>	<b>15,2</b>	<b>1,6</b>	<b>17,2</b>	<b>1,8</b>
87	Vehicles other than railway or tramway rolling stock, and parts and accessories thereof	4 726	5 738	9,6	11,4	19,6	1,9	21,4	2,1
88	Aircraft, spacecraft, and parts thereof	423	310	0,9	0,6	-26,5	-0,2	-26,7	-0,2
<b>800</b>	<b>Other manufactured goods</b>	<b>2 620</b>	<b>2 881</b>	<b>5,3</b>	<b>5,7</b>	<b>8,8</b>	<b>0,5</b>	<b>10,0</b>	<b>0,5</b>
90	Optical/photographic/cinematographic/measuring/checking/precision/medical/surgical instruments and apparatus	881	978	1,8	1,9	8,9	0,2	11,0	0,2
94	Furniture; lamps&lighting fittings, nes.; illuminated signs/nameplates and the like; prefab. buildings	611	706	1,2	1,4	15,6	0,2	15,6	0,2
70	Glass and glassware	273	289	0,6	0,6	6,3	0,0	6,0	0,0
95	Toys, games and sports requisites; parts and accessories thereof	235	237	0,5	0,5	0,1	0,0	0,9	0,0
96	Miscellaneous manufactured articles	187	199	0,4	0,4	6,1	0,0	6,7	0,0
91	Clocks and watches and parts thereof	153	178	0,3	0,4	14,5	0,0	16,1	0,1
68	Articles of stone, plaster, cement, asbestos, mica or similar materials	139	152	0,3	0,3	5,9	0,0	9,5	0,0
69	Ceramic products	87	88	0,2	0,2	0,7	0,0	1,3	0,0

Memo:

Total without Energy Products	40 560	43 512	82,3	86,4	6,5	5,4	7,3	6,0
-------------------------------	--------	--------	------	------	-----	-----	-----	-----

Source: GEE, based on data on International Trade statistics from Statistics Portugal (most up-to-date versions available). Estimates for operators under the assimilation threshold and non-responses are included in Intra-EU trade.

Notes:

\* Sum of Imports from EU and Imports from third countries.

Composition by Group of Products - 000 (Chap. 01 to 24 of CN) - 100 (Chap. 27) - 200 (Chap. 28 to 40) - 300 (Chap. 41 to 49) - 400 (Chap. 50 to 67) - 500 (Chap. 25, 26, 71 to 83) - 600 (Chap. 84 and 85) - 700 (Chap. 86 to 89) - 800 (Chap. 68 to 70 and 90 to 99).

[1] 12 months ending in october 2015

[2] (nov 14-oct 15)/(nov 13-oct 14) x 100 - 100

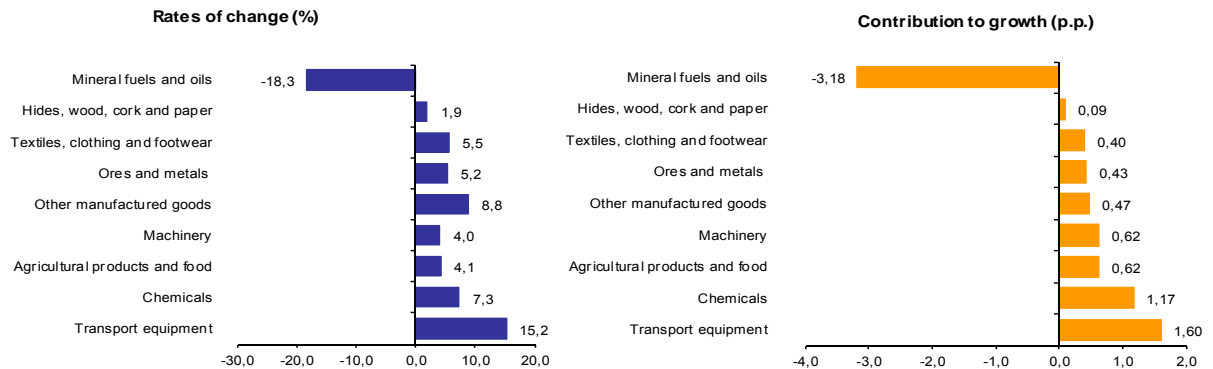
[3] Contribution to the growth rate of exports, shift share analysis: (rate of change)x (weight in the previous period) +100.

[4] Does not includes tractors.

[5] Includes tractors.

**Chart 4 - Growth rates of Portuguese Imports (Intra + Extra-EU) of goods by Group of Products and contribution to growth**

Previous 12 months ending in October 2015



Source: Table 12 - Portuguese Imports of goods by Groups of Products.

**Table 11 - Imports of goods originating from selected markets**

Preliminary data version of January to October 2015

Country of Origin	Intra + Extra-EU (Cif)		Structure (%)		Growth rates and contributions to growth			
	jan-oct		jan-oct		Last 12 months <sup>[1]</sup>		jan-oct	
	2014	2015	2014	2015	y.o.-y., % <sup>[2]</sup>	Contrib. p.p. <sup>[3]</sup>	y.o.-y., %	Contrib. p.p. <sup>[3]</sup>
	values in Millions of Euros							
<b>TOTAL</b>	<b>49 286</b>	<b>50 349</b>	<b>100,0</b>	<b>100,0</b>	<b>2,2</b>	<b>2,2</b>	<b>2,2</b>	<b>2,2</b>
<b>INTRA EU</b>	<b>36 714</b>	<b>38 379</b>	<b>74,5</b>	<b>76,2</b>	<b>3,8</b>	<b>2,9</b>	<b>4,5</b>	<b>3,4</b>
of which:								
<b>EU-15</b>	<b>35 245</b>	<b>36 757</b>	<b>71,5</b>	<b>73,0</b>	<b>3,6</b>	<b>2,6</b>	<b>4,3</b>	<b>3,1</b>
Spain	15 991	16 398	32,4	32,6	1,8	0,6	2,5	0,8
Germany	6 054	6 495	12,3	12,9	6,0	0,7	7,3	0,9
France	3 495	3 725	7,1	7,4	5,5	0,4	6,6	0,5
Italy	2 544	2 702	5,2	5,4	4,6	0,2	6,2	0,3
Netherlands	2 544	2 545	5,2	5,1	0,3	0,0	0,0	0,0
United Kingdom	1 497	1 586	3,0	3,2	6,1	0,2	5,9	0,2
Belgium	1 310	1 422	2,7	2,8	7,8	0,2	8,6	0,2
Ireland	474	556	1,0	1,1	19,4	0,2	17,3	0,2
Sweden	546	544	1,1	1,1	3,6	0,0	-0,3	0,0
<b>Enlargement</b>	<b>1 468</b>	<b>1 622</b>	<b>3,0</b>	<b>3,2</b>	<b>9,4</b>	<b>0,3</b>	<b>10,5</b>	<b>0,3</b>
<b>EXTRA EU</b>	<b>12 572</b>	<b>11 970</b>	<b>25,5</b>	<b>23,8</b>	<b>-2,6</b>	<b>-0,6</b>	<b>-4,8</b>	<b>-1,2</b>
of which:								
China	1 356	1 498	2,8	3,0	11,8	0,3	10,5	0,3
Angola	1 256	943	2,5	1,9	-7,8	-0,2	-24,9	-0,6
United States	744	801	1,5	1,6	8,8	0,1	7,7	0,1
Brazil	748	744	1,5	1,5	6,8	0,1	-0,5	0,0
Saudi Arabia	680	632	1,4	1,3	0,2	0,0	-7,1	-0,1
Algeria	631	507	1,3	1,0	-14,0	-0,2	-19,6	-0,3
Russian Federation	589	503	1,2	1,0	-16,6	-0,2	-14,7	-0,2
Kazakhstan	605	480	1,2	1,0	4,0	0,0	-20,7	-0,3
India	425	379	0,9	0,8	-9,2	-0,1	-10,7	-0,1
Turkey	323	366	0,7	0,7	5,6	0,0	13,3	0,1
Azerbaijan	410	362	0,8	0,7	-1,9	0,0	-11,9	-0,1
Korea, Republic of	242	291	0,5	0,6	18,9	0,1	20,4	0,1
Colombia	181	253	0,4	0,5	33,8	0,1	39,7	0,1
<b>Memo:</b>								
OPEC <sup>[4]</sup>	3 278	2 417	6,7	4,8	-16,9	-1,0	-26,3	-1,7
EFTA	277	301	0,6	0,6	8,0	0,0	8,9	0,1
ACPOL <sup>[5]</sup>	1 287	982	2,6	2,0	-7,3	-0,2	-23,7	-0,6

Source: GEE, based on data on International Trade statistics from Statistics Portugal (most up-to-date versions available). Estimates for operators under the assimilation threshold and non-responses are included in Intra-EU trade.

Notes:

Countries ranked in descending order of value in 2014.

[1] 12 months ending in October 2015

[2] (nov 14-oct 15)/(nov 13-oct 14) x 100 - 100

[3] Contributions to growth, shift share analysis: (rate of change) x (weight in the previous period) ÷ 100.

[4] Includes Angola.

[5] African Countries of Portuguese Official Language

**Table 12 - Portuguese Imports by Group of Products (Extra-EU)**  
Preliminary data version of january to october 2015

Group of Products	january to october		y.o.y., (%)		Structure (%)		
	2014	2015	Last 12 months <sup>[1]</sup>	jan-oct 15/14	Last 12 months <sup>[1]</sup>	jan-oct	
			2014	2015	2014	2015	
<b>Total Imports</b>	<b>12 572</b>	<b>11 970</b>	<b>-2,6</b>	<b>-4,8</b>	<b>100,0</b>	<b>100,0</b>	<b>100,0</b>
000 Agricultural products and food	1 484	1 633	7,1	10,0	13,3	11,8	13,6
100 Mineral fuels and oils	6 228	5 050	-13,3	-18,9	43,6	49,5	42,2
200 Chemicals	1 065	1 166	7,8	9,4	9,4	8,5	9,7
300 Hides, wood, cork and paper	335	389	14,7	15,9	3,2	2,7	3,2
400 Textiles, clothing and footwear	791	841	6,6	6,4	6,9	6,3	7,0
500 Ores and metals	550	687	17,7	25,0	5,4	4,4	5,7
600 Machinery <sup>[2]</sup>	1 187	1 258	7,9	6,0	10,5	9,4	10,5
700 Transport equipment <sup>[3]</sup>	609	607	-0,4	-0,3	4,9	4,8	5,1
800 Other manufactured goods	323	339	3,3	4,9	2,7	2,6	2,8
<b>Memo:</b>							
Total without Energy Products	6 344	6 919	7,8	9,1	56,4	50,5	57,8

Source: GEE, based on data on International Trade statistics from Statistics Portugal (most up-to-date versions available).

Notes:

Composition by Group of Products - 000 (Chap. 01 to 24 of CN) - 100 (Chap. 27) - 200 (Chap. 28 to 40) - 300 (Chap. 41 to 49) - 400 (Chap. 50 to 67) - 500 (Chap. 25, 26, 71 to 83) - 600 (Chap. 84 and 85) - 700 (Chap. 86 to 89) - 800 (Chap. 68 to 70 and 90 to 99).

[1] 12 months ending in october 2015

[2] Does not include farm tractors.

[3] Includes farm tractors.

**Table 13 - Imports of goods from selected markets**  
Preliminary data version of january to october 2015

Country of Origin	jan-oct		Structure (%)				y.o.y., %	
	2014	2015	Annual		jan-oct		Last 12 months <sup>[1]</sup>	jan-oct 15/14
			2009	2014	2014	2015		
<b>EXTRA EU</b>	<b>12 572</b>	<b>11 970</b>	<b>21,4</b>	<b>25,2</b>	<b>25,5</b>	<b>23,8</b>	<b>-2,6</b>	<b>-4,8</b>
of which:								
Angola	1 256	943	0,3	2,7	2,5	1,9	-7,8	-24,9
China	1 356	1 498	2,2	2,7	2,8	3,0	11,8	10,5
United States	744	801	1,7	1,6	1,5	1,6	8,8	7,7
Brazil	748	744	1,7	1,5	1,5	1,5	6,8	-0,5
Kazakhstan	605	480	0,3	1,4	1,2	1,0	4,0	-20,7
Saudi Arabia	680	632	0,8	1,3	1,4	1,3	0,2	-7,1
Algeria	631	507	0,5	1,2	1,3	1,0	-14,0	-19,6
Russian Federation	589	503	1,0	1,2	1,2	1,0	-16,6	-14,7
Nigeria	541	103	2,4	0,9	1,1	0,2	-80,8	-80,9
India	425	379	0,5	0,8	0,9	0,8	-9,2	-10,7
Azerbaijan	410	362	0,0	0,8	0,8	0,7	-1,9	-11,9
Turkey	323	366	0,6	0,7	0,7	0,7	5,6	13,3
Congo	281	237	0,0	0,5	0,6	0,5	-12,8	-15,7
<b>Memo:</b>								
OPEC <sup>[2]</sup>	3 278	2 417	5,6	6,6	6,7	4,8	-16,9	-26,3
EFTA	277	301	1,8	0,6	0,6	0,6	8,0	8,9
ACPOL <sup>[3]</sup>	1 287	982	0,4	2,8	2,6	2,0	-7,3	-23,7

Source: GEE, based on data on International Trade statistics from Statistics Portugal (most up-to-date versions available).

Notes:

Countries ranked in descending order of value in 2014.

[1] (nov 14-oct 15)/(nov 13-oct 14) x 100 - 100

[2] Includes Angola.

[3] African Countries of Portuguese Official Language

## By geographical and economic areas

**Table 14 - Portuguese International trade  
by geographical and economic areas (Intra + Extra-EU)**

Period of assessment: january to october

Geographic/Economic Areas Main Countries	IMPORTS (Cif) <sup>[1]</sup>				EXPORTS (Fob) <sup>[2]</sup>				Coverage (fob/cif) 2015	Trade Balance (fob-cif)	
	2014	2015	Rate of Change %	Struct. 2015 %	2014	2015	Rate of Change %	Struct. 2015 %		2014	2015
	values in 1000 Euros										
<b>WORLD</b>	<b>49 285 724</b>	<b>50 348 602</b>	<b>2,2</b>	<b>100,0</b>	<b>40 287 892</b>	<b>41 908 111</b>	<b>4,0</b>	<b>100,0</b>	<b>83,2</b>	<b>-8 997 832</b>	<b>-8 440 491</b>
<b>INTRA EU</b>	<b>36 713 539</b>	<b>38 379 036</b>	<b>4,5</b>	<b>76,2</b>	<b>28 604 917</b>	<b>30 467 158</b>	<b>6,5</b>	<b>72,7</b>	<b>79,4</b>	<b>-8 108 622</b>	<b>-7 911 878</b>
Spain	15 990 908	16 397 634	2,5	32,6	9 439 173	10 479 842	11,0	25,0	63,9	-6 551 735	-5 917 792
Germany	6 054 229	6 494 818	7,3	12,9	4 807 483	5 037 468	4,8	12,0	77,6	-1 246 746	-1 457 349
France	3 495 277	3 725 062	6,6	7,4	4 759 234	5 035 348	5,8	12,0	135,2	1 263 957	1 310 286
United Kingdom	1 497 366	1 586 049	5,9	3,2	2 457 045	2 790 838	13,6	6,7	176,0	959 679	1 204 789
Netherlands	2 543 514	2 544 694	0,0	5,1	1 611 591	1 655 606	2,7	4,0	65,1	-931 924	-889 088
Italy	2 544 385	2 702 131	6,2	5,4	1 266 215	1 298 110	2,5	3,1	48,0	-1 278 171	-1 404 020
Belgium	1 309 914	1 422 209	8,6	2,8	1 071 731	954 844	-10,9	2,3	67,1	-238 183	-467 365
Poland	446 252	482 351	8,1	1,0	394 423	456 938	15,8	1,1	94,7	-51 829	-25 412
Sweden	545 544	543 687	-0,3	1,1	398 168	346 167	-13,1	0,8	63,7	-147 376	-197 520
Czech Republic	338 797	402 560	18,8	0,8	273 606	264 593	-3,3	0,6	65,7	-65 191	-137 966
Denmark	223 928	202 276	-9,7	0,4	258 777	252 146	-2,6	0,6	124,7	34 848	49 870
Romania	103 428	87 830	-15,1	0,2	233 202	249 806	7,1	0,6	284,4	129 774	161 976
Austria	240 363	246 427	2,5	0,5	230 002	237 184	3,1	0,6	96,2	-10 361	-9 243
Ireland	473 979	555 941	17,3	1,1	156 071	201 107	28,9	0,5	36,2	-317 908	-354 834
Finland	138 487	135 993	-1,8	0,3	169 746	193 538	14,0	0,5	142,3	31 259	57 545
Hungary	206 762	246 140	19,0	0,5	184 566	166 149	-10,0	0,4	67,5	-22 196	-79 991
Slovakia	135 411	152 785	12,8	0,3	82 839	140 481	69,6	0,3	91,9	-52 572	-12 304
Greece	96 252	104 864	8,9	0,2	131 768	105 448	-20,0	0,3	100,6	35 516	585
Luxembourg	91 295	95 277	4,4	0,2	58 559	72 148	23,2	0,2	75,7	-32 736	-23 129
Bulgaria	76 504	58 696	-23,3	0,1	50 346	68 119	35,3	0,2	116,1	-26 157	9 423
Lithuania	56 764	61 944	9,1	0,1	25 231	30 635	21,4	0,1	49,5	-31 533	-31 310
Cyprus	3 576	5 167	44,5	0,0	22 079	30 514	38,2	0,1	590,6	18 503	25 348
Slovenia	37 710	39 395	4,5	0,1	23 533	22 687	-3,6	0,1	57,6	-14 177	-16 708
Malta	16 907	13 186	-22,0	0,0	52 381	19 376	-63,0	0,0	147,0	35 474	6 191
Estonia	13 928	21 859	56,9	0,0	24 268	17 976	-25,9	0,0	82,2	10 340	-3 883
Latvia	3 872	14 745	280,8	0,0	15 196	16 439	8,2	0,0	111,5	11 323	1 694
Croatia	28 184	35 310	25,3	0,1	13 231	14 496	9,6	0,0	41,1	-14 953	-20 814
OTHERS	1	6	587,3	0,0	394 452	309 151	-21,6	0,7	5 008 931,5	394 451	309 145
<b>EXTRA EU</b>	<b>12 572 184</b>	<b>11 969 567</b>	<b>-4,8</b>	<b>23,8</b>	<b>11 682 974</b>	<b>11 440 953</b>	<b>-2,1</b>	<b>27,3</b>	<b>95,6</b>	<b>-889 210</b>	<b>-528 613</b>
of which:											
<b>1-EUROPE</b>	<b>1 429 599</b>	<b>1 408 652</b>	<b>-1,5</b>	<b>2,8</b>	<b>1 305 269</b>	<b>1 231 293</b>	<b>-5,7</b>	<b>2,9</b>	<b>87,4</b>	<b>-124 330</b>	<b>-177 360</b>
<b>EFTA</b>	<b>276 665</b>	<b>301 398</b>	<b>8,9</b>	<b>0,6</b>	<b>489 850</b>	<b>584 825</b>	<b>19,4</b>	<b>1,4</b>	<b>194,0</b>	<b>213 184</b>	<b>283 427</b>
Switzerland	226 133	220 672	-2,4	0,4	360 000	388 397	7,9	0,9	176,0	133 867	167 725
Norway	42 674	73 528	72,3	0,1	119 830	183 763	53,4	0,4	249,9	77 156	110 235
Iceland	7 596	7 110	-6,4	0,0	9 739	12 489	28,2	0,0	175,7	2 143	5 379
<b>OTHERS</b>	<b>1 152 934</b>	<b>1 107 254</b>	<b>-4,0</b>	<b>2,2</b>	<b>815 419</b>	<b>646 468</b>	<b>-20,7</b>	<b>1,5</b>	<b>58,4</b>	<b>-337 515</b>	<b>-460 786</b>
Turkey	322 686	365 508	13,3	0,7	345 980	279 525	-19,2	0,7	76,5	23 293	-85 983
Gibraltar	576	1 602	177,9	0,0	244 757	181 109	-26,0	0,4	11307,5	244 181	179 507
Russian Federation	589 471	503 101	-14,7	1,0	178 434	135 879	-23,8	0,3	27,0	-411 037	-367 221
<b>2-AFRICA</b>	<b>3 703 499</b>	<b>2 934 366</b>	<b>-20,8</b>	<b>5,8</b>	<b>4 807 990</b>	<b>4 121 389</b>	<b>-14,3</b>	<b>9,8</b>	<b>140,5</b>	<b>1 104 490</b>	<b>1 187 023</b>
<b>MAGHREB</b>	<b>760 014</b>	<b>687 124</b>	<b>-9,6</b>	<b>1,4</b>	<b>1 102 813</b>	<b>1 155 496</b>	<b>4,8</b>	<b>2,8</b>	<b>168,2</b>	<b>342 800</b>	<b>468 373</b>
Morocco	118 699	141 467	19,2	0,3	497 922	572 045	14,9	1,4	404,4	379 223	430 578
Algeria	630 760	507 316	-19,6	1,0	495 229	468 045	-5,5	1,1	92,3	-135 531	-39 272
Tunisia	10 554	38 340	263,3	0,1	109 661	115 407	5,2	0,3	301,0	99 107	77 066
<b>ACPOL <sup>[3]</sup></b>	<b>1 287 337</b>	<b>981 937</b>	<b>-23,7</b>	<b>2,0</b>	<b>3 161 944</b>	<b>2 366 617</b>	<b>-25,2</b>	<b>5,6</b>	<b>241,0</b>	<b>1 874 607</b>	<b>1 384 681</b>
Angola	1 255 730	943 266	-24,9	1,9	2 618 200	1 784 431	-31,8	4,3	189,2	1 362 471	841 165
Mozambique	22 159	29 202	31,8	0,1	260 965	297 776	14,1	0,7	1019,7	238 806	268 574
Cape Verde	9 178	9 165	-0,1	0,0	179 315	178 872	-0,2	0,4	1951,7	170 137	169 707
Guinea-Bissau	185	188	1,4	0,0	56 282	58 594	4,1	0,1	31176,1	56 097	58 407
Sao Tome and Principe	84	116	37,3	0,0	47 182	46 944	-0,5	0,1	40503,2	47 097	46 828
<b>OTHERS</b>	<b>1 656 149</b>	<b>1 265 305</b>	<b>-23,6</b>	<b>2,5</b>	<b>543 232</b>	<b>599 275</b>	<b>10,3</b>	<b>1,4</b>	<b>47,4</b>	<b>-1 112 916</b>	<b>-666 030</b>
South Africa	105 043	108 663	3,4	0,2	102 235	121 378	18,7	0,3	111,7	-2 808	12 715
Egypt	75 508	73 985	-2,0	0,1	64 029	84 946	32,7	0,2	114,8	-11 480	10 961
Congo	281 282	237 147	-15,7	0,5	43 063	42 281	-1,8	0,1	17,8	-238 219	-194 866
Nigeria	540 689	103 213	-80,9	0,2	31 018	39 923	28,7	0,1	38,7	-509 671	-63 290
Senegal	19 885	18 552	-6,7	0,0	35 635	35 909	0,8	0,1	193,6	15 750	17 357

(continues)

Period of assessment: january to october

Geographic/Economic Areas	IMPORTS (Cif) <sup>[1]</sup>				EXPORTS (Fob) <sup>[2]</sup>				Coverage (fob/cif) 2015 %	Trade Balance (fob-cif)	
	2014	2015	Rate of Change %	Struct. 2015 %	2014	2015	Rate of Change %	Struct. 2015 %		2014	2015
<b>3-AMERICA</b>	<b>2 205 001</b>	<b>2 377 869</b>	<b>7,8</b>	<b>4,7</b>	<b>3 232 909</b>	<b>3 675 418</b>	<b>13,7</b>	<b>8,8</b>	<b>154,6</b>	<b>1 027 908</b>	<b>1 297 548</b>
<b>NAFTA</b>	<b>957 194</b>	<b>986 677</b>	<b>3,1</b>	<b>2,0</b>	<b>2 132 919</b>	<b>2 659 656</b>	<b>24,7</b>	<b>6,3</b>	<b>269,6</b>	<b>1 175 725</b>	<b>1 672 978</b>
United States	744 394	801 442	7,7	1,6	1 746 110	2 176 969	24,7	5,2	271,6	1 001 716	1 375 527
Canada	172 212	51 292	-70,2	0,1	216 229	318 391	47,2	0,8	620,7	44 016	267 099
Mexico	40 588	133 943	230,0	0,3	170 581	164 295	-3,7	0,4	122,7	129 992	30 352
<b>MERCOSUL</b>	<b>865 011</b>	<b>891 789</b>	<b>3,1</b>	<b>1,8</b>	<b>593 781</b>	<b>575 614</b>	<b>-3,1</b>	<b>1,4</b>	<b>64,5</b>	<b>-271 230</b>	<b>-316 175</b>
Brazil	747 601	743 947	-0,5	1,5	518 976	476 051	-8,3	1,1	64,0	-228 626	-267 896
Argentina	51 063	35 612	-30,3	0,1	34 016	66 878	96,6	0,2	187,8	-17 047	31 266
<b>OTHERS</b>	<b>382 789</b>	<b>498 679</b>	<b>30,3</b>	<b>1,0</b>	<b>502 392</b>	<b>434 810</b>	<b>-13,5</b>	<b>1,0</b>	<b>87,2</b>	<b>119 603</b>	<b>-63 869</b>
Venezuela	1 726	56 077	3148,7	0,1	159 725	124 978	-21,8	0,3	222,9	157 999	68 901
Chile	43 114	36 546	-15,2	0,1	77 640	83 229	7,2	0,2	227,7	34 526	46 683
Colombia	181 111	253 022	39,7	0,5	55 835	52 164	-6,6	0,1	20,6	-125 276	-200 859
Cuba	14 604	17 777	21,7	0,0	29 324	38 489	31,3	0,1	216,5	14 720	20 712
Peru	11 730	19 562	66,8	0,0	26 038	30 692	17,9	0,1	156,9	14 308	11 130
Ecuador	12 691	12 039	-5,1	0,0	14 384	15 301	6,4	0,0	127,1	1 693	3 262
Antigua and Barbuda	1	36	2833,3	0,0	373	14 731	3851,1	0,0	41298,6	372	14 695
<b>4-ASIA</b>	<b>4 938 825</b>	<b>4 913 072</b>	<b>-0,5</b>	<b>9,8</b>	<b>1 656 703</b>	<b>1 811 740</b>	<b>9,4</b>	<b>4,3</b>	<b>36,9</b>	<b>-3 282 121</b>	<b>-3 101 331</b>
<b>MIDDLE EAST</b>	<b>1 371 028</b>	<b>1 266 394</b>	<b>-7,6</b>	<b>2,5</b>	<b>418 279</b>	<b>521 106</b>	<b>24,6</b>	<b>1,2</b>	<b>41,1</b>	<b>-952 749</b>	<b>-745 288</b>
United Arab Emirates	14 258	15 081	5,8	0,0	101 188	134 213	32,6	0,3	889,9	86 930	119 132
Saudi Arabia	679 579	631 609	-7,1	1,3	93 589	103 486	10,6	0,2	16,4	-585 990	-528 123
Israel	102 096	98 414	-3,6	0,2	75 689	86 347	14,1	0,2	87,7	-26 407	-12 067
Lebanon	1 507	2 849	89,1	0,0	27 264	32 347	18,6	0,1	1135,3	25 758	29 498
Bahrain	1 053	513	-51,2	0,0	3 631	29 456	711,3	0,1	5738,6	2 578	28 943
<b>ASEAN</b>	<b>470 486</b>	<b>507 720</b>	<b>7,9</b>	<b>1,0</b>	<b>110 648</b>	<b>114 781</b>	<b>3,7</b>	<b>0,3</b>	<b>22,6</b>	<b>-359 838</b>	<b>-392 939</b>
Singapore	30 100	35 767	18,8	0,1	39 036	42 259	8,3	0,1	118,1	8 935	6 491
Thailand	101 742	99 177	-2,5	0,2	19 477	19 179	-1,5	0,0	19,3	-82 265	-79 998
Indonesia	99 975	111 653	11,7	0,2	22 203	13 616	-38,7	0,0	12,2	-77 771	-98 037
Malaysia	58 057	46 446	-20,0	0,1	9 058	13 438	48,4	0,0	28,9	-48 998	-33 007
Viet-Nam	158 958	189 264	19,1	0,4	6 510	12 456	91,3	0,0	6,6	-152 448	-176 808
<b>OTHERS</b>	<b>3 097 311</b>	<b>3 138 957</b>	<b>1,3</b>	<b>6,2</b>	<b>1 127 777</b>	<b>1 175 853</b>	<b>4,3</b>	<b>2,8</b>	<b>37,5</b>	<b>-1 969 534</b>	<b>-1 963 104</b>
China	1 355 732	1 497 514	10,5	3,0	699 075	712 670	1,9	1,7	47,6	-656 657	-784 844
Japan	208 335	223 540	7,3	0,4	103 508	120 925	16,8	0,3	54,1	-104 827	-102 615
Hong Kong	24 877	19 893	-20,0	0,0	104 025	107 350	3,2	0,3	539,6	79 149	87 457
Korea, Republic of	241 973	291 320	20,4	0,6	55 229	75 737	37,1	0,2	26,0	-186 744	-215 583
India	425 015	379 472	-10,7	0,8	79 306	64 037	-19,3	0,2	16,9	-345 709	-315 434
Taiwan	115 907	119 533	3,1	0,2	22 981	30 433	32,4	0,1	25,5	-92 926	-89 100
Macao	498	438	-12,1	0,0	18 677	22 444	20,2	0,1	5125,5	18 179	22 006
Pakistan	79 324	86 548	9,1	0,2	22 377	18 052	-19,3	0,0	20,9	-56 947	-68 495
Timor-Leste	548	1 593	190,6	0,0	5 899	7 536	27,7	0,0	473,0	5 351	5 943
<b>5-AUSTR,OC,P. REG</b>	<b>30 375</b>	<b>66 037</b>	<b>117,4</b>	<b>0,1</b>	<b>87 975</b>	<b>105 691</b>	<b>20,1</b>	<b>0,3</b>	<b>160,0</b>	<b>57 601</b>	<b>39 654</b>
Australia	12 152	34 596	184,7	0,1	75 553	88 756	17,5	0,2	256,5	63 401	54 160
New Zealand	15 683	16 986	8,3	0,0	9 856	13 628	38,3	0,0	80,2	-5 827	-3 359
<b>6-OTHERS</b>	<b>264 886</b>	<b>269 570</b>	<b>1,8</b>	<b>0,5</b>	<b>592 128</b>	<b>495 423</b>	<b>-16,3</b>	<b>1,2</b>	<b>183,8</b>	<b>327 243</b>	<b>225 852</b>

Memo:

Intra EU-15	35 245 444	36 757 067	4,3	73,0	27 210 016	28 968 947	6,5	69,1	78,8	-8 035 428	-7 788 120
Euro area (19 countries)	33 246 773	34 734 130	4,5	69,0	23 947 101	25 548 753	6,7	61,0	73,6	-9 299 673	-9 185 377
Intra-enlargement	1 468 096	1 621 969	10,5	3,2	1 394 902	1 498 211	7,4	3,6	92,4	-73 194	-123 757
OECD (excl. EU)	2 179 637	2 354 898	8,0	4,7	3 365 944	3 992 452	18,6	9,5	169,5	1 186 307	1 637 554
OPEC	3 278 342	2 417 027	-26,3	4,8	3 582 449	2 744 718	-23,4	6,5	113,6	304 107	327 691
ACP <sup>[4]</sup>	2 972 709	2 250 755	-24,3	4,5	3 741 380	2 929 546	-21,7	7,0	130,2	768 670	678 792
CPLP <sup>[5]</sup>	2 035 486	1 727 477	-15,1	3,4	3 686 819	2 850 204	-22,7	6,8	165,0	1 651 333	1 122 727
CIS <sup>[6]</sup>	1 824 570	1 552 106	-14,9	3,1	242 702	202 501	-16,6	0,5	13,0	-1 581 868	-1 349 605
Mashrak	94 678	81 370	-14,1	0,2	121 858	145 252	19,2	0,3	178,5	27 180	63 882
EUROMED	1 279 474	1 232 415	-3,7	2,4	1 646 340	1 666 620	1,2	4,0	135,2	366 866	434 204
Latin American Count.	1 217 145	1 475 798	21,3	2,9	1 186 894	1 149 931	-3,1	2,7	77,9	-30 251	-325 867
Cent. Amer. Common Market	28 781	51 848	80,1	0,1	40 827	44 693	9,5	0,1	86,2	12 047	-7 155
Andean Community	207 878	341 486	64,3	0,7	264 307	229 399	-13,2	0,5	67,2	56 429	-112 087
ASEM (relac. Euro-Asia)	2 780 920	2 986 121	7,4	5,9	1 070 424	1 107 557	3,5	2,6	37,1	-1 710 495	-1 878 564
EDA (Econ Dinam Asian)	572 656	612 136	6,9	1,2	249 806	288 396	15,4	0,7	47,1	-322 849	-323 740
China+H. Kong+Macao	1 381 107	1 517 844	9,9	3,0	821 778	842 464	2,5	2,0	55,5	-559 329	-675 380

Source: GEE, based on data on International Trade statistics from Statistics Portugal (most up-to-date versions available). Estimates for operators under the assimilation threshold and non-responses are included in Intra-EU trade.

Notes:

[1]Sum of Imports from EU and Imports from third countries.

[2]Sum of Exports to EU and Exports to third countries.

[3]African Countries of Portuguese Official Language

[4]African, Caribbean and Pacific Group of States

[5]Community of Portuguese Language Countries

[6]Commonwealth of Independent States

**Table 15 - International Trade of Portuguese goods by geographical and economic areas (Intra + Extra-EU)**
**Imports <sup>[1]</sup> - Contributions of the main partners to the global growth rate**

Period of assessment: January to October

Countries and regions	1000 Euros				Structure (%)		Growth rates and contributions to growth			
	2014	jan-oct		jan-oct		Last 12 months <sup>[2]</sup>		jan-oct		
		Rank.	2014	2015	2014	2015	y.o.y., % <sup>[3]</sup>	Contrib. p.p. <sup>[4]</sup>	y.o.y., %	Contrib. p.p. <sup>[4]</sup>
<b>WORLD</b>	<b>58 976 409</b>	<b>49 285 724</b>	<b>50 348 602</b>	<b>100,00</b>	<b>100,00</b>	<b>2,2</b>	<b>2,23</b>	<b>2,2</b>	<b>2,16</b>	
<b>INTRA EU</b>	<b>44 102 227</b>	<b>36 713 539</b>	<b>38 379 036</b>	<b>74,49</b>	<b>76,23</b>	<b>3,8</b>	<b>2,87</b>	<b>4,5</b>	<b>3,38</b>	
Spain	19 201 752	15 990 908	16 397 634	32,45	32,57	1,8	0,60	2,5	0,83	
Germany	7 276 484	6 054 229	6 494 818	12,28	12,90	6,0	0,74	7,3	0,89	
France	4 163 422	3 495 277	3 725 062	7,09	7,40	5,5	0,39	6,6	0,47	
Italy	3 068 687	2 544 385	2 702 131	5,16	5,37	4,6	0,24	6,2	0,32	
Netherlands	3 029 161	2 543 514	2 544 694	5,16	5,05	0,3	0,01	0,0	0,00	
United Kingdom	1 808 983	1 497 366	1 586 049	3,04	3,15	6,1	0,19	5,9	0,18	
Belgium	1 571 235	1 309 914	1 422 209	2,66	2,82	7,8	0,21	8,6	0,23	
Sweden	657 636	545 544	543 687	1,11	1,08	3,6	0,04	-0,3	0,00	
Ireland	609 556	473 979	555 941	0,96	1,10	19,4	0,19	17,3	0,17	
Poland	534 355	446 252	482 351	0,91	0,96	8,5	0,08	8,1	0,07	
Czech Republic	407 911	338 797	402 560	0,69	0,80	17,7	0,12	18,8	0,13	
Austria	286 766	240 363	246 427	0,49	0,49	1,4	0,01	2,5	0,01	
Denmark	266 226	223 928	202 276	0,45	0,40	-7,9	-0,04	-9,7	-0,04	
Hungary	251 900	206 762	246 140	0,42	0,49	20,1	0,08	19,0	0,08	
Slovakia	162 714	135 411	152 785	0,27	0,30	12,7	0,03	12,8	0,04	
Finland	157 319	138 487	135 993	0,28	0,27	-6,8	-0,02	-1,8	-0,01	
Romania	124 253	103 428	87 830	0,21	0,17	-20,9	-0,05	-15,1	-0,03	
Greece	113 430	96 252	104 864	0,20	0,21	8,8	0,02	8,9	0,02	
Luxembourg	109 673	91 295	95 277	0,19	0,19	5,7	0,01	4,4	0,01	
Bulgaria	106 075	76 504	58 696	0,16	0,12	-24,8	-0,05	-23,3	-0,04	
Lithuania	68 201	56 764	61 944	0,12	0,12	15,5	0,02	9,1	0,01	
Slovenia	44 868	37 710	39 395	0,08	0,08	7,9	0,01	4,5	0,00	
Croatia	36 262	28 184	35 310	0,06	0,07	48,8	0,02	25,3	0,01	
Malta	19 369	16 907	13 186	0,03	0,03	-24,9	-0,01	-22,0	-0,01	
Estonia	15 916	13 928	21 859	0,03	0,04	23,6	0,01	56,9	0,02	
Latvia	6 062	3 872	14 745	0,01	0,03	215,5	0,02	280,8	0,02	
Cyprus	4 010	3 576	5 167	0,01	0,01	23,7	0,00	44,5	0,00	
OTHERS	1	1	6	0,00	0,00	-3,4	0,00	587,3	0,00	
<b>EXTRA EU</b>	<b>14 874 182</b>	<b>12 572 184</b>	<b>11 969 567</b>	<b>25,51</b>	<b>23,77</b>	<b>-2,6</b>	<b>-0,64</b>	<b>-4,8</b>	<b>-1,22</b>	
of which:										
<b>1-EUROPE</b>	<b>1 712 320</b>	<b>1 429 599</b>	<b>1 408 652</b>	<b>2,90</b>	<b>2,80</b>	<b>-7,3</b>	<b>-0,23</b>	<b>-1,5</b>	<b>-0,04</b>	
<b>EFTA</b>	<b>332 704</b>	<b>276 665</b>	<b>301 398</b>	<b>0,56</b>	<b>0,60</b>	<b>8,0</b>	<b>0,05</b>	<b>8,9</b>	<b>0,05</b>	
Switzerland	265 944	226 133	220 672	0,46	0,44	-3,6	-0,02	-2,4	-0,01	
Norway	57 791	42 674	73 528	0,09	0,15	74,5	0,06	72,3	0,06	
Iceland	8 632	7 596	7 110	0,02	0,01	-15,0	0,00	-6,4	0,00	
<b>OTHERS</b>	<b>1 379 616</b>	<b>1 152 934</b>	<b>1 107 254</b>	<b>2,34</b>	<b>2,20</b>	<b>-10,7</b>	<b>-0,27</b>	<b>-4,0</b>	<b>-0,09</b>	
Russian Federation	710 806	589 471	503 101	1,20	1,00	-16,6	-0,21	-14,7	-0,18	
Turkey	387 651	322 686	365 508	0,65	0,73	5,6	0,04	13,3	0,09	
Ukraine	235 671	204 061	199 121	0,41	0,40	-20,2	-0,10	-2,4	-0,01	
Servia	24 310	17 202	31 279	0,03	0,06	84,2	0,03	81,8	0,03	
<b>2-AFRICA</b>	<b>4 300 220</b>	<b>3 703 499</b>	<b>2 934 366</b>	<b>7,51</b>	<b>5,83</b>	<b>-18,8</b>	<b>-1,39</b>	<b>-20,8</b>	<b>-1,56</b>	
<b>MAGHREB</b>	<b>861 396</b>	<b>760 014</b>	<b>687 124</b>	<b>1,54</b>	<b>1,36</b>	<b>-5,9</b>	<b>-0,08</b>	<b>-9,6</b>	<b>-0,15</b>	
Algeria	712 255	630 760	507 316	1,28	1,01	-14,0	-0,16	-19,6	-0,25	
Morocco	136 496	118 699	141 467	0,24	0,28	13,5	0,03	19,2	0,05	
Tunisia	12 645	10 554	38 340	0,02	0,08	221,4	0,05	263,3	0,06	
<b>ACPOL <sup>[5]</sup></b>	<b>1 652 081</b>	<b>1 287 337</b>	<b>981 937</b>	<b>2,61</b>	<b>1,95</b>	<b>-7,3</b>	<b>-0,18</b>	<b>-23,7</b>	<b>-0,62</b>	
Angola	1 605 752	1 255 730	943 266	2,55	1,87	-7,8	-0,19	-24,9	-0,63	
Mozambique	34 911	22 159	29 202	0,04	0,06	11,7	0,01	31,8	0,01	
Cape Verde	11 065	9 178	9 165	0,02	0,02	-5,5	0,00	-0,1	0,00	
Guinea-Bissau	211	185	188	0,00	0,00	-4,6	0,00	1,4	0,00	
Sao Tome and Principe	142	84	116	0,00	0,00	101,1	0,00	37,3	0,00	
<b>OTHERS</b>	<b>1 786 744</b>	<b>1 656 149</b>	<b>1 265 305</b>	<b>3,36</b>	<b>2,51</b>	<b>-32,1</b>	<b>-1,12</b>	<b>-23,6</b>	<b>-0,79</b>	
Nigeria	541 665	540 689	103 213	1,10	0,20	-80,8	-0,75	-80,9	-0,89	
Congo	289 933	281 282	237 147	0,57	0,47	-12,8	-0,06	-15,7	-0,09	
Equatorial Guinea	211 602	207 253	180 549	0,42	0,36	-38,4	-0,20	-12,9	-0,05	
Cameroon	166 209	163 723	155 708	0,33	0,31	-50,1	-0,27	-4,9	-0,02	
Ghana	128 636	80 133	141 910	0,16	0,28	19,9	0,05	77,1	0,13	
<b>3-AMERICA</b>	<b>2 604 654</b>	<b>2 205 001</b>	<b>2 377 869</b>	<b>4,47</b>	<b>4,72</b>	<b>8,2</b>	<b>0,36</b>	<b>7,8</b>	<b>0,35</b>	
<b>NAFTA</b>	<b>1 146 032</b>	<b>957 194</b>	<b>986 677</b>	<b>1,94</b>	<b>1,96</b>	<b>1,1</b>	<b>0,02</b>	<b>3,1</b>	<b>0,06</b>	
United States	918 405	744 394	801 442	1,51	1,59	8,8	0,13	7,7	0,12	
Canada	178 161	172 212	51 292	0,35	0,10	-73,6	-0,27	-70,2	-0,25	
Mexico	49 466	40 588	133 943	0,08	0,27	188,9	0,16	230,0	0,19	

(continues)

Period of assessment: january to october

Countries and regions	1000 Euros				Structure (%)		Growth rates and contributions to growth			
	2014		jan-oct		jan-oct		Last 12 months <sup>[2]</sup>		jan-oct	
	Rank.	2014	2014	2015	2014	2015	y.o.y., % <sup>[3]</sup>	Contrib. p.p. <sup>[4]</sup>	y.o.y., %	Contrib. p.p. <sup>[4]</sup>
<b>MERCOSUL</b>	<b>1 005 814</b>		<b>865 011</b>	<b>891 789</b>	<b>1,76</b>	<b>1,77</b>	<b>9,6</b>	<b>0,15</b>	<b>3,1</b>	<b>0,05</b>
Brazil	864 829	11	747 601	743 947	1,52	1,48	6,8	0,09	-0,5	-0,01
Argentina	64 046	54	51 063	35 612	0,10	0,07	-17,4	-0,02	-30,3	-0,03
<b>OTHERS</b>	<b>452 791</b>		<b>382 789</b>	<b>498 679</b>	<b>0,78</b>	<b>0,99</b>	<b>23,0</b>	<b>0,18</b>	<b>30,3</b>	<b>0,24</b>
Colombia	210 467	33	181 111	253 022	0,37	0,50	33,8	0,12	39,7	0,15
Chile	44 904	59	43 114	36 546	0,09	0,07	-15,2	-0,01	-15,2	-0,01
Trinidad and Tobago	29 216	68	27 344	19 796	0,06	0,04	-36,3	-0,02	-27,6	-0,02
Guyana	27 032	70	24 764	19 510	0,05	0,04	-34,1	-0,02	-21,2	-0,01
Aruba	19 785	77	0	1	0,00	0,00	0,0	0,00	0,0	0,00
Dominican Republic	17 482	81	17 168	2 357	0,03	0,00	-85,3	-0,03	-86,3	-0,03
<b>4-ASIA</b>	<b>5 906 436</b>		<b>4 938 825</b>	<b>4 913 072</b>	<b>10,02</b>	<b>9,76</b>	<b>4,8</b>	<b>0,46</b>	<b>-0,5</b>	<b>-0,05</b>
<b>MIDDLE EAST</b>	<b>1 602 036</b>		<b>1 371 028</b>	<b>1 266 394</b>	<b>2,78</b>	<b>2,52</b>	<b>-2,2</b>	<b>-0,06</b>	<b>-7,6</b>	<b>-0,21</b>
Saudi Arabia	785 365	13	679 579	631 609	1,38	1,25	0,2	0,00	-7,1	-0,10
Azerbaijan	451 260	21	410 470	361 743	0,83	0,72	-1,9	-0,01	-11,9	-0,10
Iraq	135 321	41	75 582	96 090	0,15	0,19	5,6	0,01	27,1	0,04
Israel	121 541	44	102 096	98 414	0,21	0,20	0,1	0,00	-3,6	-0,01
Iran, Islamic Republic of	30 632	66	29 320	17 990	0,06	0,04	-39,2	-0,02	-38,6	-0,02
Kuwait	22 679	72	21 991	12 375	0,04	0,02	-44,7	-0,02	-43,7	-0,02
Jordan	17 319	82	17 139	4 060	0,03	0,01	-75,4	-0,02	-76,3	-0,03
<b>ASEAN</b>	<b>557 781</b>		<b>470 486</b>	<b>507 720</b>	<b>0,95</b>	<b>1,01</b>	<b>9,1</b>	<b>0,08</b>	<b>7,9</b>	<b>0,08</b>
Viet-Nam	186 064	34	158 958	189 264	0,32	0,38	17,7	0,06	19,1	0,06
Thailand	121 338	45	101 742	99 177	0,21	0,20	2,5	0,00	-2,5	-0,01
Indonesia	119 092	47	99 975	111 653	0,20	0,22	8,2	0,02	11,7	0,02
Malaysia	63 994	55	58 057	46 446	0,12	0,09	-21,7	-0,02	-20,0	-0,02
Singapore	35 756	62	30 100	35 767	0,06	0,07	23,1	0,01	18,8	0,01
<b>OTHERS</b>	<b>3 746 620</b>		<b>3 097 311</b>	<b>3 138 957</b>	<b>6,28</b>	<b>6,23</b>	<b>7,2</b>	<b>0,44</b>	<b>1,3</b>	<b>0,08</b>
China	1 598 625	8	1 355 732	1 497 514	2,75	2,97	11,8	0,31	10,5	0,29
Kazakhstan	814 296	12	605 202	480 051	1,23	0,95	4,0	0,05	-20,7	-0,25
India	491 763	20	425 015	379 472	0,86	0,75	-9,2	-0,08	-10,7	-0,09
Korea, Republic of	277 374	26	241 973	291 320	0,49	0,58	18,9	0,09	20,4	0,10
Japan	251 064	30	208 335	223 540	0,42	0,44	10,6	0,04	7,3	0,03
Taiwan	139 340	39	115 907	119 533	0,24	0,24	6,2	0,01	3,1	0,01
Pakistan	94 694	51	79 324	86 548	0,16	0,17	10,5	0,02	9,1	0,01
Bangladesh	35 221	63	28 221	28 373	0,06	0,06	3,2	0,00	0,5	0,00
Hong Kong	29 370	67	24 877	19 893	0,05	0,04	-19,4	-0,01	-20,0	-0,01
Sri Lanka	5 920	106	4 778	4 024	0,01	0,01	1,1	0,00	-15,8	0,00
<b>5-AUSTR,OC,P. REG</b>	<b>36 179</b>		<b>30 375</b>	<b>66 037</b>	<b>0,06</b>	<b>0,13</b>	<b>107,7</b>	<b>0,06</b>	<b>117,4</b>	<b>0,07</b>
New Zealand	18 991	79	15 683	16 986	0,03	0,03	16,5	0,00	8,3	0,00
Australia	13 362	92	12 152	34 596	0,02	0,07	147,2	0,04	184,7	0,05
Papua New Guinea	3 808	117	2 523	94	0,01	0,00	-48,0	0,00	-96,3	0,00
<b>6-OTHERS</b>	<b>314 372</b>		<b>264 886</b>	<b>269 570</b>	<b>0,54</b>	<b>0,54</b>	<b>20,4</b>	<b>0,09</b>	<b>1,8</b>	<b>0,01</b>
Countries/territories not specif. (Extra EU)	314 372		264 886	269 570	0,54	0,54	20,4	0,09	1,8	0,01
Stores and provisions (Extra EU)	0		0	0	0,00	0,00	0,0	0,00	0,0	0,00

Memo:

Intra EU-15	42 320 331		35 245 444	36 757 067	71,51	73,01	3,6	2,59	4,3	3,07
Euro area (19 countries)	39 908 625		33 246 773	34 734 130	67,46	68,99	3,6	2,48	4,5	3,02
Intra-enlargement	1 781 896		1 468 096	1 621 969	2,98	3,22	9,4	0,28	10,5	0,31
OECD (excl. EU)	2 593 285		2 179 637	2 354 898	4,42	4,68	6,0	0,27	8,0	0,36
OPEC	3 882 811		3 278 342	2 417 027	6,65	4,80	-16,9	-1,04	-26,3	-1,75
ACP <sup>[6]</sup>	3 466 533		2 972 709	2 250 755	6,03	4,47	-22,5	-1,36	-24,3	-1,46
CPLP <sup>[7]</sup>	2 517 790		2 035 486	1 727 477	4,13	3,43	-2,2	-0,09	-15,1	-0,62
CIS <sup>[8]</sup>	2 228 271		1 824 570	1 552 106	3,70	3,08	-8,2	-0,30	-14,9	-0,55
Mashrak	106 351		94 678	81 370	0,19	0,16	-12,7	-0,02	-14,1	-0,03
EUROMED	1 476 938		1 279 474	1 232 415	2,60	2,45	-2,7	-0,07	-3,7	-0,10
Latin American Count.	1 410 235		1 217 145	1 475 798	2,47	2,93	22,1	0,51	21,3	0,52
Cent. Amer. Common Market	34 691		28 781	51 848	0,06	0,10	45,6	0,03	80,1	0,05
Andean Community	242 307		207 878	341 486	0,42	0,68	46,5	0,20	64,3	0,27
ASEM (relac. Euro-Asia)	3 271 355		2 780 920	2 986 121	5,64	5,93	8,6	0,47	7,4	0,42
EDA (Econ Dinam Asian)	667 171		572 656	612 136	1,16	1,22	7,7	0,09	6,9	0,08
China+H. Kong+Macau	1 628 641		1 381 107	1 517 844	2,80	3,01	11,2	0,30	9,9	0,28

Source: GEE, based on data on International Trade statistics from Statistics Portugal (most up-to-date versions available). Estimates for operators under the assimilation threshold and non-responses are included in Intra-EU trade.

Notes:

- [1] Sum of Imports from EU and Imports from third countries.
- [2] 12 months ending in october 2015
- [3] (nov 14-oct 15)/(nov 13-oct 14) x 100 - 100
- [4] Contributions to growth, shift share analysis: (rate of change) x (weight in the previous period) ÷ 100.
- [5] African Countries of Portuguese Official Language
- [6] African, Caribbean and Pacific Group of States
- [7] Community of Portuguese Language Countries
- [8] Commonwealth of Independent States

**Table 16 - International Trade of Portuguese goods  
by geographical and economic areas (Intra + Extra-EU)  
Exports <sup>[1]</sup> - Contributions of the main partners to the global growth rate**

Period of assessment: january to october

Countries and regions	1000 Euros			Structure (%)		Growth rates and contributions to growth			
	2014	jan-oct		jan-oct		Last 12 months <sup>[2]</sup>		jan-oct	
		Rank.	2014	2015	2014	2015	y.o.y., % <sup>[3]</sup>	Contrib. p.p. <sup>[4]</sup>	y.o.y., %
<b>WORLD</b>	<b>48 104 633</b>	<b>40 287 892</b>	<b>41 908 111</b>	<b>100,00</b>	<b>100,00</b>	<b>3,6</b>	<b>3,59</b>	<b>4,0</b>	<b>4,02</b>
<b>INTRA EU</b>	<b>34 098 625</b>	<b>28 604 917</b>	<b>30 467 158</b>	<b>71,00</b>	<b>72,70</b>	<b>5,7</b>	<b>4,06</b>	<b>6,5</b>	<b>4,62</b>
Spain	11 298 417	9 439 173	10 479 842	23,43	25,01	9,7	2,27	11,0	2,58
France	5 647 889	4 759 234	5 035 348	11,81	12,02	4,6	0,55	5,8	0,69
Germany	5 621 308	4 807 483	5 037 468	11,93	12,02	3,5	0,41	4,8	0,57
United Kingdom	2 938 983	2 457 045	2 790 838	6,10	6,66	12,4	0,75	13,6	0,83
Netherlands	1 908 174	1 611 591	1 655 606	4,00	3,95	0,6	0,02	2,7	0,11
Italy	1 542 031	1 266 215	1 298 110	3,14	3,10	3,5	0,11	2,5	0,08
Belgium	1 307 316	1 071 731	954 844	2,66	2,28	-5,2	-0,14	-10,9	-0,29
Poland	473 188	394 423	456 938	0,98	1,09	15,0	0,15	15,8	0,16
Sweden	465 162	398 168	346 167	0,99	0,83	-9,9	-0,09	-13,1	-0,13
Czech Republic	319 491	273 606	264 593	0,68	0,63	-4,9	-0,03	-3,3	-0,02
Denmark	304 331	258 777	252 146	0,64	0,60	-3,8	-0,02	-2,6	-0,02
Romania	273 528	233 202	249 806	0,58	0,60	4,0	0,02	7,1	0,04
Austria	269 118	230 002	237 184	0,57	0,57	2,2	0,01	3,1	0,02
Finland	241 617	169 746	193 538	0,42	0,46	18,2	0,09	14,0	0,06
Hungary	213 634	184 566	166 149	0,46	0,40	-6,7	-0,03	-10,0	-0,05
Ireland	189 206	156 071	201 107	0,39	0,48	26,2	0,10	28,9	0,11
Greece	173 623	131 768	105 448	0,33	0,25	-19,1	-0,07	-20,0	-0,07
Slovakia	96 806	82 839	140 481	0,21	0,34	61,6	0,12	69,6	0,14
Luxembourg	72 341	58 559	72 148	0,15	0,17	19,9	0,03	23,2	0,03
Bulgaria	66 026	50 346	68 119	0,12	0,16	44,7	0,05	35,3	0,04
Malta	63 378	52 381	19 376	0,13	0,05	-45,0	-0,05	-63,0	-0,08
Lithuania	29 523	25 231	30 635	0,06	0,07	2,3	0,00	21,4	0,01
Estonia	28 531	24 268	17 976	0,06	0,04	-21,4	-0,01	-25,9	-0,02
Cyprus	26 871	22 079	30 514	0,05	0,07	34,3	0,02	38,2	0,02
Slovenia	26 790	23 533	22 687	0,06	0,05	-4,5	0,00	-3,6	0,00
Latvia	17 856	15 196	16 439	0,04	0,04	4,3	0,00	8,2	0,00
Croatia	15 224	13 231	14 496	0,03	0,03	6,4	0,00	9,6	0,00
OTHERS	468 262	394 452	309 151	0,98	0,74	-19,0	-0,19	-21,6	-0,21
<b>EXTRA EU</b>	<b>14 006 008</b>	<b>11 682 974</b>	<b>11 440 953</b>	<b>29,00</b>	<b>27,30</b>	<b>-1,6</b>	<b>-0,47</b>	<b>-2,1</b>	<b>-0,60</b>
of which:									
<b>1-EUROPE</b>	<b>1 533 682</b>	<b>1 305 269</b>	<b>1 231 293</b>	<b>3,24</b>	<b>2,94</b>	<b>-4,9</b>	<b>-0,16</b>	<b>-5,7</b>	<b>-0,18</b>
<b>EFTA</b>	<b>590 043</b>	<b>489 850</b>	<b>584 825</b>	<b>1,22</b>	<b>1,40</b>	<b>20,3</b>	<b>0,24</b>	<b>19,4</b>	<b>0,24</b>
Switzerland	429 182	360 000	388 397	0,89	0,93	7,3	0,06	7,9	0,07
Norway	149 170	119 830	183 763	0,30	0,44	60,9	0,17	53,4	0,16
<b>OTHERS</b>	<b>943 640</b>	<b>815 419</b>	<b>646 468</b>	<b>2,02</b>	<b>1,54</b>	<b>-19,8</b>	<b>-0,40</b>	<b>-20,7</b>	<b>-0,42</b>
Turkey	403 435	345 980	279 525	0,86	0,67	-17,0	-0,14	-19,2	-0,16
Gibraltar	282 547	244 757	181 109	0,61	0,43	-26,0	-0,16	-26,0	-0,16
Russian Federation	204 115	178 434	135 879	0,44	0,32	-23,3	-0,10	-23,8	-0,11
Ukraine	22 438	19 359	16 277	0,05	0,04	-14,8	-0,01	-15,9	-0,01
Belarus	7 813	7 048	9 413	0,02	0,02	30,2	0,00	33,6	0,01
<b>2-AFRICA</b>	<b>5 782 278</b>	<b>4 807 990</b>	<b>4 121 389</b>	<b>11,93</b>	<b>9,83</b>	<b>-12,0</b>	<b>-1,44</b>	<b>-14,3</b>	<b>-1,70</b>
<b>MAGHREB</b>	<b>1 303 168</b>	<b>1 102 813</b>	<b>1 155 496</b>	<b>2,74</b>	<b>2,76</b>	<b>5,1</b>	<b>0,14</b>	<b>4,8</b>	<b>0,13</b>
Algeria	588 074	495 229	468 045	1,23	1,12	-1,3	-0,01	-5,5	-0,07
Morocco	587 275	497 922	572 045	1,24	1,36	11,6	0,14	14,9	0,18
Tunisia	127 819	109 661	115 407	0,27	0,28	2,9	0,01	5,2	0,01
<b>ACPOL <sup>[5]</sup></b>	<b>3 830 623</b>	<b>3 161 944</b>	<b>2 366 617</b>	<b>7,85</b>	<b>5,65</b>	<b>-20,7</b>	<b>-1,65</b>	<b>-25,2</b>	<b>-1,97</b>
Angola	3 176 023	2 618 200	1 784 431	6,50	4,26	-26,2	-1,74	-31,8	-2,07
Mozambique	318 020	260 965	297 776	0,65	0,71	11,8	0,08	14,1	0,09
Cape Verde	214 933	179 315	178 872	0,45	0,43	2,1	0,01	-0,2	0,00
Guinea-Bissau	65 044	56 282	58 594	0,14	0,14	-2,0	0,00	4,1	0,01
Sao Tome and Principe	56 604	47 182	46 944	0,12	0,11	1,7	0,00	-0,5	0,00
<b>OTHERS</b>	<b>648 487</b>	<b>543 232</b>	<b>599 275</b>	<b>1,35</b>	<b>1,43</b>	<b>5,0</b>	<b>0,07</b>	<b>10,3</b>	<b>0,14</b>
South Africa	122 606	102 235	121 378	0,25	0,29	11,0	0,03	18,7	0,05
Egypt	79 758	64 029	84 946	0,16	0,20	24,6	0,04	32,7	0,05
Equatorial Guinea	54 310	48 515	32 190	0,12	0,08	-35,7	-0,04	-33,6	-0,04
Congo	47 341	43 063	42 281	0,11	0,10	-7,3	-0,01	-1,8	0,00
<b>3-AMERICA</b>	<b>3 910 332</b>	<b>3 232 909</b>	<b>3 675 418</b>	<b>8,02</b>	<b>8,77</b>	<b>11,7</b>	<b>0,95</b>	<b>13,7</b>	<b>1,10</b>
<b>NAFTA</b>	<b>2 568 328</b>	<b>2 132 919</b>	<b>2 659 656</b>	<b>5,29</b>	<b>6,35</b>	<b>19,3</b>	<b>1,05</b>	<b>24,7</b>	<b>1,31</b>
United States	2 110 444	1 746 110	2 176 969	4,33	5,19	18,3	0,82	24,7	1,07
Canada	258 056	216 229	318 391	0,54	0,76	48,2	0,24	47,2	0,25
Mexico	199 827	170 581	164 295	0,42	0,39	-4,4	-0,02	-3,7	-0,02

(continues)

Period of assessment: january to october

Countries and regions	1000 Euros				Structure (%)		Growth rates and contributions to growth			
	2014		jan-oct		jan-oct		Last 12 months <sup>[2]</sup>		jan-oct	
	Rank.	2014	2014	2015	2014	2015	y.o.y., % <sup>[3]</sup>	Contrib. p.p. <sup>[4]</sup>	y.o.y., %	Contrib. p.p. <sup>[4]</sup>
<b>MERCOSUL</b>	<b>743 093</b>	<b>593 781</b>	<b>575 614</b>	<b>1,47</b>	<b>1,37</b>	<b>-0,4</b>	<b>-0,01</b>	<b>-3,1</b>	<b>-0,05</b>	
Brazil	638 663	518 976	476 051	1,29	1,14	-7,4	-0,10	-8,3	-0,11	
Argentina	50 902	34 016	66 878	0,08	0,16	107,7	0,09	96,6	0,08	
<b>OTHERS</b>	<b>594 119</b>	<b>502 392</b>	<b>434 810</b>	<b>1,25</b>	<b>1,04</b>	<b>-7,8</b>	<b>-0,09</b>	<b>-13,5</b>	<b>-0,17</b>	
Venezuela	206 961	159 725	124 978	0,40	0,30	-9,1	-0,04	-21,8	-0,09	
Chile	90 235	77 640	83 229	0,19	0,20	9,1	0,02	7,2	0,01	
Bahamas	73 029	72 695	1 703	0,18	0,00	-97,2	-0,15	-97,7	-0,18	
<b>4-ASIA</b>	<b>1 993 510</b>	<b>1 656 703</b>	<b>1 811 740</b>	<b>4,11</b>	<b>4,32</b>	<b>9,8</b>	<b>0,40</b>	<b>9,4</b>	<b>0,38</b>	
<b>MIDDLE EAST</b>	<b>513 346</b>	<b>418 279</b>	<b>521 106</b>	<b>1,04</b>	<b>1,24</b>	<b>23,6</b>	<b>0,25</b>	<b>24,6</b>	<b>0,26</b>	
United Arab Emirates	123 504	101 188	134 213	0,25	0,32	30,6	0,08	32,6	0,08	
Saudi Arabia	112 565	93 589	103 486	0,23	0,25	8,8	0,02	10,6	0,02	
Israel	90 553	75 689	86 347	0,19	0,21	10,4	0,02	14,1	0,03	
Lebanon	33 440	27 264	32 347	0,07	0,08	17,3	0,01	18,6	0,01	
Georgia	27 073	20 877	22 726	0,05	0,05	28,5	0,01	8,9	0,00	
<b>ASEAN</b>	<b>1 288 811</b>	<b>1 106 648</b>	<b>1 147 781</b>	<b>0,27</b>	<b>0,27</b>	<b>2,8</b>	<b>0,01</b>	<b>3,7</b>	<b>0,01</b>	
Singapore	44 723	39 036	42 259	0,10	0,10	-1,1	0,00	8,3	0,01	
Indonesia	24 282	22 203	13 616	0,06	0,03	-34,9	-0,02	-38,7	-0,02	
Thailand	22 614	19 477	19 179	0,05	0,05	-1,4	0,00	-1,5	0,00	
Malaysia	13 012	9 058	13 438	0,02	0,03	56,1	0,01	48,4	0,01	
<b>OTHERS</b>	<b>1 351 353</b>	<b>1 127 777</b>	<b>1 175 853</b>	<b>2,80</b>	<b>2,81</b>	<b>5,3</b>	<b>0,15</b>	<b>4,3</b>	<b>0,12</b>	
China	838 812	699 075	712 670	1,74	1,70	5,6	0,09	1,9	0,03	
Japan	124 574	103 508	120 925	0,26	0,29	9,6	0,03	16,8	0,04	
Hong Kong	122 022	104 025	107 350	0,26	0,26	0,7	0,00	3,2	0,01	
India	95 299	79 306	64 037	0,20	0,15	-19,3	-0,04	-19,3	-0,04	
Korea, Republic of	65 536	55 229	75 737	0,14	0,18	26,7	0,04	37,1	0,05	
Taiwan	27 689	22 981	30 433	0,06	0,07	28,3	0,02	32,4	0,02	
Pakistan	26 742	22 377	18 052	0,06	0,04	-9,4	0,00	-19,3	-0,01	
<b>5-AUSTR,OC,P. REG</b>	<b>109 154</b>	<b>87 975</b>	<b>105 691</b>	<b>0,22</b>	<b>0,25</b>	<b>20,2</b>	<b>0,04</b>	<b>20,1</b>	<b>0,04</b>	
Australia	93 406	75 553	88 756	0,19	0,21	17,3	0,03	17,5	0,03	
New Zealand	12 972	9 856	13 628	0,02	0,03	47,0	0,01	38,3	0,01	
<b>6-OTHERS</b>	<b>677 052</b>	<b>592 128</b>	<b>495 423</b>	<b>1,47</b>	<b>1,18</b>	<b>-17,8</b>	<b>-0,26</b>	<b>-16,3</b>	<b>-0,24</b>	
Stores and provisions (Extra EU)	651 929	568 903	486 504	1,41	1,16	-15,1	-0,21	-14,5	-0,20	
Countries/territories not specif. (Extra EU)	25 095	23 198	8 919	0,06	0,02	-69,5	-0,05	-61,6	-0,04	

Memo:

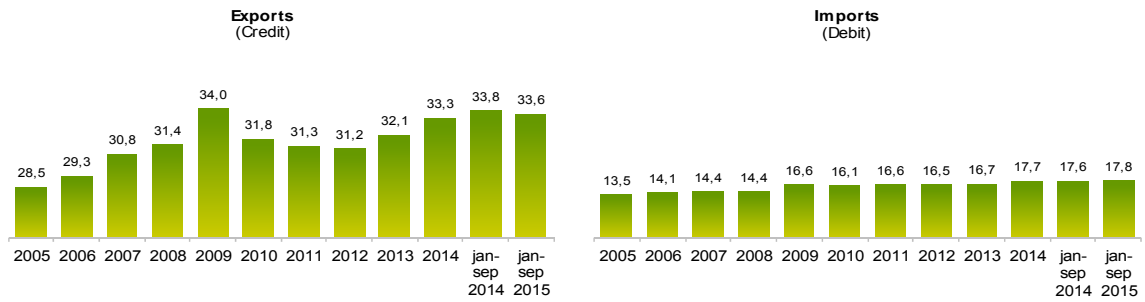
Intra EU-15	32 447 777	27 210 016	28 968 947	67,54	69,12	5,7	3,82	6,5	4,37
Euro area (19 countries)	28 560 794	23 947 101	25 548 753	59,44	60,96	5,8	3,46	6,7	3,98
Intra-enlargement	1 650 848	1 394 902	1 498 211	3,46	3,57	7,0	0,24	7,4	0,26
OECD (excl. EU)	4 038 736	3 365 944	3 992 452	8,35	9,53	15,3	1,29	18,6	1,56
OPEC	4 347 090	3 582 449	2 744 718	8,89	6,55	-18,5	-1,66	-23,4	-2,08
ACP <sup>[6]</sup>	4 499 954	3 741 380	2 929 546	9,29	6,99	-18,4	-1,74	-21,7	-2,02
CPLP <sup>[7]</sup>	4 476 271	3 686 819	2 850 204	9,15	6,80	-18,7	-1,75	-22,7	-2,08
CIS <sup>[8]</sup>	281 182	242 702	202 501	0,60	0,48	-15,1	-0,09	-16,6	-0,10
Mashrak	149 504	121 858	145 252	0,30	0,35	15,7	0,05	19,2	0,06
EUROMED	1 946 660	1 646 340	1 666 620	4,09	3,98	1,5	0,06	1,2	0,05
Latin American Count.	1 455 119	1 186 894	1 149 931	2,95	2,74	-0,1	0,00	-3,1	-0,09
Cent. Amer. Common Market	48 863	40 827	44 693	0,10	0,11	15,4	0,01	9,5	0,01
Andean Community	327 038	264 307	229 399	0,66	0,55	-5,4	-0,03	-13,2	-0,09
ASEM (relac. Euro-Asia)	1 280 128	1 070 424	1 107 557	2,66	2,64	4,7	0,12	3,5	0,09
EDA (Econ Dinam Asian)	295 595	249 806	288 396	0,62	0,69	10,6	0,07	15,4	0,10
China+H. Kong+Macau	984 552	821 778	842 464	2,04	2,01	5,5	0,11	2,5	0,05

Source: GEE, based on data on International Trade statistics from Statistics Portugal (most up-to-date versions available). Estimates for operators under the assimilation threshold and non-responses are included in Intra-EU trade.

Notes:

- [1] Sum of Exports to EU and Exports to third countries.
- [2] 12 months ending in october 2015
- [3] (nov 14-oct 15)/(nov 13-oct 14) x 100 - 100
- [4] Contributions to growth, shift share analysis: (rate of change) x (weight in the previous period) ÷ 100.
- [5] African Countries of Portuguese Official Language
- [6] African, Caribbean and Pacific Group of States
- [7] Community of Portuguese Language Countries
- [8] Commonwealth of Independent States

**Chart 5 – Share of Services in total Trade**



Source: GEE, based on data from the Balance of Payments Statistics of the Bank of Portugal.

Notes:

The Exports from the Balance of Payments (Credit) corresponds to the Exports in International Trade Statistics (sum of Exports of goods to the EU with the Exports to Third Countries).

The Imports from the Balance of Payments (Debit) corresponds to the Imports in International Trade Statistics (sum of the Imports of goods from the EU with the Imports from Third Countries).

**Table 17 - Trade of Goods and Services as a percentage of GDP**

	2011	2012	2013	2014	2012				2013				2014				2015		
					Q1	Q2	Q3	Q4	Q1	Q2	Q3	Q4	Q1	Q2	Q3	Q4	Q1	Q2	Q3
<b>Current Values as a percentage of GDP</b>																			
<b>Exports (Fob)</b>	<b>34,3</b>	<b>37,7</b>	<b>39,5</b>	<b>40,0</b>	<b>37,0</b>	<b>37,7</b>	<b>38,1</b>	<b>38,0</b>	<b>39,0</b>	<b>39,9</b>	<b>39,6</b>	<b>39,6</b>	<b>39,0</b>	<b>39,8</b>	<b>40,2</b>	<b>41,0</b>	<b>40,1</b>	<b>41,2</b>	<b>39,9</b>
- Goods	25,2	27,8	28,9	29,0	27,4	27,8	28,1	27,9	28,7	29,2	29,0	28,8	28,3	28,9	29,0	29,7	28,9	29,8	28,9
- Services	9,0	9,9	10,6	11,1	9,6	9,8	10,0	10,1	10,3	10,7	10,5	10,8	10,7	11,0	11,2	11,3	11,1	11,3	11,0
<b>Imports (Fob)</b>	<b>38,6</b>	<b>38,2</b>	<b>38,5</b>	<b>39,7</b>	<b>38,6</b>	<b>37,7</b>	<b>38,2</b>	<b>38,3</b>	<b>37,7</b>	<b>38,7</b>	<b>39,0</b>	<b>38,6</b>	<b>39,2</b>	<b>39,1</b>	<b>40,1</b>	<b>40,3</b>	<b>39,0</b>	<b>41,1</b>	<b>38,7</b>
- Goods	33,1	32,8	33,0	33,6	33,2	32,3	32,8	32,7	32,4	33,1	33,4	32,9	33,5	33,1	33,9	33,9	33,0	35,0	32,6
- Services	5,5	5,5	5,5	6,1	5,4	5,5	5,4	5,5	5,3	5,6	5,7	5,6	5,7	6,0	6,2	6,4	6,0	6,1	6,0
<b>Annual real growth rate</b>																			
<b>Exports (Fob)</b>	<b>7,0</b>	<b>3,4</b>	<b>7,0</b>	<b>3,9</b>	<b>7,6</b>	<b>3,8</b>	<b>2,5</b>	<b>0,0</b>	<b>2,7</b>	<b>7,9</b>	<b>7,8</b>	<b>9,6</b>	<b>4,1</b>	<b>2,2</b>	<b>3,8</b>	<b>5,7</b>	<b>7,0</b>	<b>7,3</b>	<b>3,9</b>
- Goods	7,7	3,6	6,9	3,6	8,5	4,4	2,3	-0,6	2,7	7,4	8,1	9,2	3,1	1,7	3,2	6,2	7,8	8,2	5,2
- Services	5,2	3,0	7,3	5,0	5,0	2,1	3,2	1,7	2,8	9,2	6,7	10,7	6,7	3,5	5,7	4,2	4,8	5,0	0,2
<b>Imports (Fob)</b>	<b>-5,8</b>	<b>-6,3</b>	<b>4,7</b>	<b>7,2</b>	<b>-6,0</b>	<b>-9,6</b>	<b>-6,5</b>	<b>-3,0</b>	<b>-3,3</b>	<b>6,8</b>	<b>7,9</b>	<b>7,5</b>	<b>9,9</b>	<b>4,6</b>	<b>6,0</b>	<b>8,5</b>	<b>7,1</b>	<b>12,0</b>	<b>4,9</b>
- Goods	-7,1	-6,4	5,1	6,7	-6,9	-9,6	-5,8	-2,9	-3,1	7,5	8,2	8,0	10,0	4,1	5,4	7,4	7,0	13,4	5,7
- Services	2,8	-6,1	2,3	10,3	0,1	-9,4	-10,5	-3,9	-4,8	3,1	6,2	4,7	9,0	7,7	9,9	14,7	7,7	3,9	-0,1

Source: GEE, based on data from the Quarterly National Accounts (base 2006) of Statistics Portugal. Includes Intra and Extracommunity trade.

**Table 18 - Goods and Services (Credit) - Services components**

CREDIT (Exports)	values in Millions of Euros									
	january to september		Structure (%)				Growth rates and contributions to growth			
	2014	2015	Annual		jan-sep		Last 12 months <sup>[1]</sup>		jan-sep	
			2009	2014	2014	2015	y.o.y., % <sup>[2]</sup>	contrib. p.p. <sup>[3]</sup>	y.o.y., %	contrib. p.p. <sup>[3]</sup>
<b>Goods and Services</b>	<b>52 977</b>	<b>55 455</b>	<b>100,0</b>	<b>100,0</b>	<b>100,0</b>	<b>100,0</b>	<b>4,5</b>	<b>4,5</b>	<b>4,7</b>	<b>4,7</b>
<b>Goods</b>	<b>35 064</b>	<b>36 827</b>	<b>66,0</b>	<b>66,7</b>	<b>66,2</b>	<b>66,4</b>	<b>4,8</b>	<b>3,2</b>	<b>5,0</b>	<b>3,3</b>
<b>Services</b>	<b>17 913</b>	<b>18 628</b>	<b>34,0</b>	<b>33,3</b>	<b>33,8</b>	<b>33,6</b>	<b>3,9</b>	<b>1,3</b>	<b>4,0</b>	<b>1,3</b>
Manufacturing serv. on physical inputs owned by others	285	213	0,5	0,5	0,5	0,4	-28,3	-0,2	-25,5	-0,1
Maintenance and repair serv. not included elsewhere (n.i.e.)	243	252	1,0	0,5	0,5	0,5	-7,6	0,0	3,5	0,0
Transportation	4 351	4 406	8,2	8,2	8,2	7,9	1,3	0,1	1,3	0,1
Travel	8 019	8 839	14,5	14,6	15,1	15,9	10,9	1,6	10,2	1,5
Construction	387	351	1,1	0,7	0,7	0,6	-14,5	-0,1	-9,1	-0,1
Insurance and pension services	65	89	0,2	0,1	0,1	0,2	32,1	0,0	37,7	0,0
Financial services	308	291	0,7	0,6	0,6	0,5	9,1	0,0	-5,5	0,0
Charges for the use of intellectual property n.i.e.	48	54	0,2	0,1	0,1	0,1	-21,4	0,0	12,1	0,0
Telecom., computer, and information services	743	805	1,5	1,5	1,4	1,5	12,3	0,2	8,3	0,1
Other business services	3 167	3 062	5,2	5,9	6,0	5,5	-4,3	-0,3	-3,3	-0,2
Personal, cultural and recreational services	168	163	0,5	0,3	0,3	0,3	-7,5	0,0	-3,0	0,0
Government goods and services n.i.e.	129	102	0,3	0,2	0,2	0,2	-20,3	-0,1	-20,6	-0,1

Source: GEE, based on data from the Balance of Payments Statistics of Banco de Portugal.

Notes:

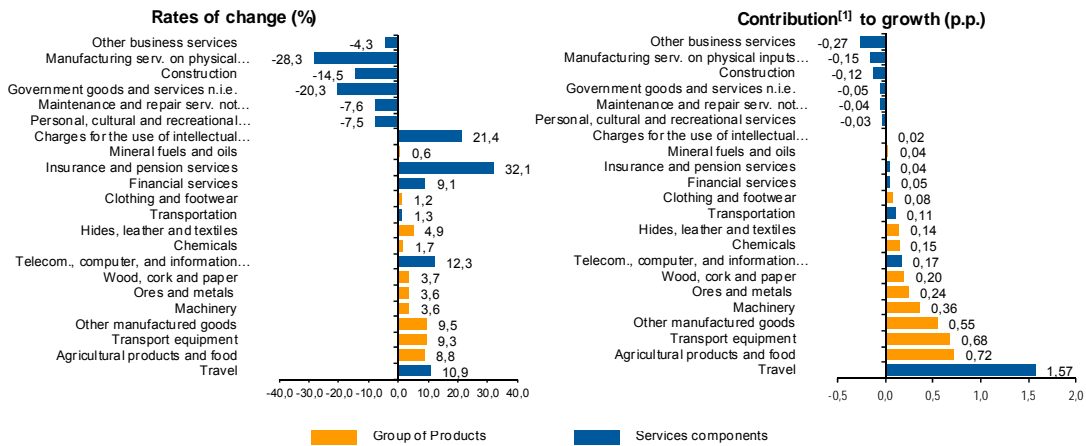
[1] 12 months ending in september 2015

[2] (oct 14-sep 15)/(oct 13-sep 14) x 100 - 100

[3] Contributions to growth, shift share analysis: (rate of change) x (weight in the previous period) ÷ 100. Measures the proportion of growth of Imports attributable to each category specified.

**Chart 6 - Growth rates of exports of goods and services and contribution to growth**

Previous 12 months ending in september 2015



Source: GEE, based on data from the Bank de Portugal for Exports of goods and services, and Statistics Portugal, for the structure of exports of goods. The distribution of the contribution of growth of exports of goods (data from the Balance of Payments, Bank of Portugal) by group of products follows the structure implicit in the database of International Trade Statistics Portugal for analogous Goods (sum of Exports of goods to the EU with the Exports to Third Countries).

Notes:

The Exports from the Balance of Payments (Credit) corresponds to the Exports in International Trade Statistics (sum of Exports of goods to the EU with the Exports to Third Countries).

[1] Contribution to growth, shift-share analysis: (rate of change) x (weight in the previous period) ÷ 100. The sum corresponds to the growth rate of Exports of Goods and Services over the past 12 months, according to statistics from the Balance of Payments Bank of Portugal (4,5%).

**Table 19 - Goods and Services (Credit) - Services components**

Annual rate of change (2007-2015)

Credit (Exports)	Share in 2014 (%)	2007	2008	2009	2010	2011	2012	2013	2014	jan-sep 2015
<b>Goods and Services</b>	<b>100,0</b>	<b>10,1</b>	<b>2,4</b>	<b>-15,4</b>	<b>13,8</b>	<b>13,8</b>	<b>4,5</b>	<b>6,3</b>	<b>3,7</b>	<b>4,7</b>
<b>Goods</b>	<b>66,7</b>	<b>7,8</b>	<b>1,4</b>	<b>-18,5</b>	<b>17,5</b>	<b>14,6</b>	<b>4,8</b>	<b>4,9</b>	<b>1,9</b>	<b>5,0</b>
<b>Services</b>	<b>33,3</b>	<b>15,7</b>	<b>4,6</b>	<b>-8,5</b>	<b>6,5</b>	<b>12,1</b>	<b>4,0</b>	<b>9,6</b>	<b>7,5</b>	<b>4,0</b>
Manufacturing serv. on physical inputs owned by others	0,5	-5,7	-23,2	-20,8	13,3	17,5	13,4	15,1	-15,5	-25,5
Maintenance and repair serv. not included elsewhere (n.i.e.)	0,5	11,2	15,6	-9,4	-20,5	6,6	-6,1	28,5	-28,6	3,5
Transportation	8,2	18,8	10,3	-12,2	13,1	12,3	4,2	7,8	3,5	1,3
Travel	14,6	10,9	0,5	-7,2	10,0	7,2	5,6	7,5	12,4	10,2
Construction	0,7	40,5	8,1	-21,5	-1,8	13,0	-3,9	14,9	-17,6	-9,1
Insurance and pension services	0,1	17,5	5,4	1,7	-9,1	3,9	6,4	-7,9	-7,3	37,7
Financial services	0,6	43,6	5,2	-33,0	-7,7	3,1	40,1	-44,9	73,2	-5,5
Charges for the use of intellectual property n.i.e.	0,1	12,9	-26,9	139,2	-68,9	36,9	-13,2	-17,5	86,3	12,1
Telecom., computer, and information services	1,5	24,0	6,9	-11,9	-1,2	16,1	13,8	4,1	6,0	8,3
Other business services	5,9	22,0	9,9	0,1	-1,3	30,0	-6,7	25,3	13,0	-3,3
Personal, cultural and recreational services	0,3	-6,6	7,0	10,9	20,8	-11,5	15,6	8,7	-21,2	-3,0
Government goods and services n.i.e.	0,2	15,4	-4,5	-5,0	17,9	1,3	18,7	10,2	-27,1	-20,6

Source: GEE, based on data from the Balance of Payments Statistics of Banco de Portugal.

**Table 20 - Goods and Services (Debit) - Services components**

DEBIT (Imports)	values in Millions of Euros									
	january to september		Structure (%)				Growth rates and contributions to growth			
			Annual		jan-sep		Last 12 months <sup>[1]</sup>		jan-sep	
	2014	2015	2009	2014	2014	2015	y.o.y.-% <sup>[2]</sup>	contrib. p.p. <sup>[3]</sup>	y.o.y.-%	contrib. p.p. <sup>[3]</sup>
<b>Goods and Services</b>	<b>50 841</b>	<b>52 798</b>	<b>100,0</b>	<b>100,0</b>	<b>100,0</b>	<b>100,0</b>	<b>4,2</b>	<b>4,2</b>	<b>3,8</b>	<b>3,8</b>
<b>Goods</b>	<b>41 884</b>	<b>43 407</b>	<b>83,4</b>	<b>82,3</b>	<b>82,4</b>	<b>82,2</b>	<b>3,6</b>	<b>3,0</b>	<b>3,6</b>	<b>3,0</b>
<b>Services</b>	<b>8 957</b>	<b>9 391</b>	<b>16,6</b>	<b>17,7</b>	<b>17,6</b>	<b>17,8</b>	<b>7,3</b>	<b>1,3</b>	<b>4,8</b>	<b>0,9</b>
Manufacturing serv. on physical inputs owned by others	21	9	0,0	0,0	0,0	0,0	-53,8	0,0	-54,6	0,0
Maintenance and repair serv. not included elsewhere (n.i.e.)	219	229	0,4	0,5	0,4	0,4	10,5	0,0	4,2	0,0
Transportation	2 400	2 422	4,1	4,7	4,7	4,6	3,5	0,2	0,9	0,0
Travel	2 492	2 724	4,6	4,8	4,9	5,2	8,9	0,4	9,3	0,5
Construction	89	63	0,2	0,2	0,2	0,1	-27,5	-0,1	-28,9	-0,1
Insurance and pension services	253	253	0,3	0,5	0,5	0,5	4,2	0,0	-0,3	0,0
Financial services	378	415	1,1	0,7	0,7	0,8	4,6	0,0	9,8	0,1
Charges for the use of intellectual property n.i.e.	384	426	0,7	0,7	0,8	0,8	16,4	0,1	10,8	0,1
Telecom., computer, and information services	691	697	1,3	1,4	1,4	1,3	8,9	0,1	1,0	0,0
Other business services	1 792	1 875	3,0	3,6	3,5	3,6	11,2	0,4	4,6	0,2
Personal, cultural and recreational services	183	193	0,8	0,4	0,4	0,4	-6,4	0,0	5,1	0,0
Government goods and services n.i.e.	55	86	0,2	0,1	0,1	0,2	52,1	0,1	57,4	0,1

Source: GEE, based on data from the Balance of Payments Statistics of Banco de Portugal for the Total Exports of Goods and Services.

Notes:

Fob values for Imports of goods.

[1] 12 months ending in september 2015

[2] (oct 14-sep 15)/(oct 13-sep 14) x 100 - 100

[3] Contributions to growth, shift share analysis: (rate of change) x (weight in the previous period) ÷ 100. Measures the proportion of growth of Imports attributable to each category specified.