

## Statistics of International Trade

No 09/2018

Includes baseline data from Statistics Portugal for the international trade of Portugal

■ July 2018 - Intra + Extra-EU Trade

### Contents

#### International Trade of Goods | Portugal

##### Global Evolution - goods

- |   |  |   |
|---|--|---|
| 1 | Recent Trade Balance - Goods (2013-2018) | 3 |
| 2 | Monthly and quarterly evolution - Goods  | 4 |

##### Exports of Goods

- |   |   |    |
|---|---|----|
| 3 | By Group of Products (Intra+Extra)                        | 5  |
| 4 | By Group of Products (Extra)                              | 6  |
| 5 | By Group of Products – y.o.y. and contributes             | 7  |
| 6 | For a selection of markets (Intra+Extra)                  | 8  |
| 7 | For a selection of markets (Extra)                        | 9  |
| 8 | By destination market (2013-2018) – structure (%)         | 9  |
| 9 | By destination market (2014-2018) – y.o.y. and contribute | 10 |

##### Imports of Goods

- |    |   |    |
|----|---|----|
| 10 | By Group of Products (Intra+Extra EU)     | 11 |
| 11 | From a selection of markets (Intra+Extra) | 12 |
| 12 | By Group of Products (Extra EU)           | 13 |
| 13 | From a selection of markets (Extra)       | 13 |

##### By economic and geographical zone

- |    |   |    |
|----|---|----|
| 14 | Main Countries (Intra and Extra)                            | 14 |
| 15 | Imports: contributions to the growth rate (Intra and Extra) | 16 |
| 16 | Exports: contributions to the growth rate (Intra and Extra) | 18 |

#### International Trade of Goods and Services | Portugal

##### Global Evolution – Goods and Services

- |    |   |    |
|----|---|----|
| 17 | Recent Trade Balance – Goods and Services - (2013-2018) | 20 |
| 18 | Monthly and quarterly evolution - Goods and Services    | 21 |

##### Exports of Goods and Services

- |    |   |    |
|----|---|----|
| 19 | Goods and Services (credit) – Services components | 22 |
| 20 | Goods and Services (credit) – y.o.y. (2010-2018)  | 23 |

##### Imports of Goods and Services

- |    |  |    |
|----|--|----|
| 21 | Goods and Services (debit) – Services components | 24 |
|----|--|----|

##### Weight in GDP and real growth

- |    |  |    |
|----|--|----|
| 22 | Trade in goods and services as a percentage of GDP | 24 |
|----|--|----|

#### World Trade

##### Evolução global por área geográfica

- |    |                         |    |
|----|-------------------------|----|
| 23 | World Merchandise Trade | 25 |
|----|-------------------------|----|

#### Charts Index

- |   |   |    |
|---|---|----|
| 1 | Rate of coverage of the imports by the exports of goods                 | 2  |
| 2 | Growth rate of exports by Group of Products and contribution to growth  | 6  |
| 3 | Growth rate of exports by markets and contribution to growth            | 8  |
| 4 | Growth rate of imports by Group of Products and to growth               | 12 |
| 5 | Rate of coverage of the imports by the exports of goods and services    | 20 |
| 6 | Share of services in total trade  | 22 |
| 7 | Growth rate of exports of goods and services and contribution to growth | 23 |

NOTE

In June 2010, Statistics Portugal announced a new data series on International Trade of Goods for the period 1993-2009. This new series resulted from a review process of its methodology, which reflected the need to obtain results with greater reliability and accuracy, and includes, in addition to various methodological changes, new information reported by companies.

Since 1993, following the creation of the Single Market, the collection of information relating to international trade of goods is done by a new system supported by a compulsory survey (Intrastat declaration) for all operators, whose trade in goods with other Member States exceeds certain thresholds (assimilation threshold). Since 2005, and following the Community rules on quality control of the statistics on International Trade, a confrontation between regular information from the Intrastat system and data of an administrative nature was put in place, which included statements from Value Added Tax (VAT), as well as an analysis of the asymmetries with the statistics reported by other member countries. Following that, estimates for the total international trade of goods, based on estimates for companies that are below the threshold of assimilation, as well as non-response of Intra-community trade started to be published.

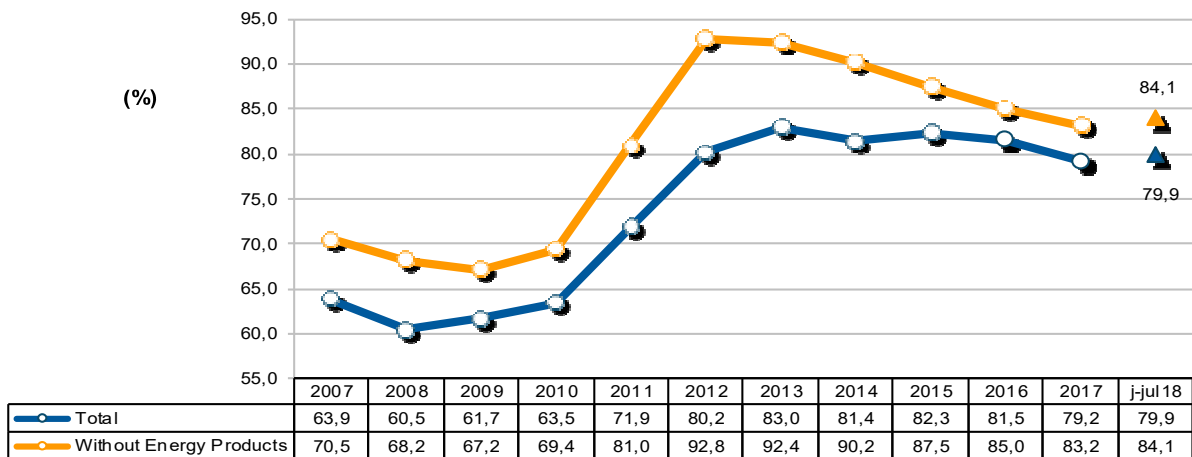
The entry into force of “*Informação Empresarial Simplificada*” (IES) in 2007, contributed to ease the comparison of data on international trade with other sources, now made possible from 2006 onwards (reference period for the data). IES, along with information on the VAT constitutes an important source of information for the validity of the quality of the statistics on International Trade.

The March 2016 release marked the beginning of a new series of the Statistical Compilation Statistics of International Trade, in terms of information content and of classifications of international trade in goods to the product groups. The following changes have been introduced:

- Disaggregated information for three main areas:
  - The first two areas are related to the International Trade of Goods (based on data from the International Trade of Goods Statistics, Statistics Portugal) and the International Trade of Goods and Services (based on data from the Balance of Payments, Bank of Portugal, and National accounts, INE).
  - The Last area refers to the evolution of the Merchandise World Trade by geographic area.
- New version of the nomenclatures of groups of products for exports and imports of goods, enabling the estimation of the trade balance per group. Previously, the groups of products were different for the two international trade flows.

Global Evolution<sup>1</sup>

Chart 1 – Progress of the coverage rate (fob/cif), % imports by exports of goods  
Intra + Extra EU Trade



Source: GEE, based on data on International Trade of Goods statistics from Statistics Portugal (most up-to-date versions available). Estimates for operators under the assimilation threshold and non-responses are included in Intra-EU trade.

<sup>1</sup> Database of international trade (Intra and Extra EU) released by Statistics Portugal (SP) for the period of January to July 2018, corresponding to preliminary versions for both intra and extra community trade. The data for intratrade includes estimates for non-responses (value of transactions of companies for which SP has not yet received information), as well as periodic reporting of companies that are below the assimilation threshold (annual value of intra-Community below which operators are exempted from Intrastat statistical declaration, limited to delivery of the periodic tax declaration: in the case of Portugal, 350 thousand euros for imports from EU and 250 thousand for exports to EU in 2018). On the other hand, the current methodology considers, in addition to the regular comparison between the Intrastat declarations and Value Added Tax (VAT), the comparison with the data obtained from “*Informação Empresarial Simplificada*” (IES).

**Table 1 – Recent evolution of the Portuguese Trade Balance (Goods)**

Preliminary data version of january to july 2018

Intra + Extra-EU	2013	2014	2015	2016	2017	Annual Evolution 2013/17	january to july		Monthly Evolution 2017/18	Last 3 months		Last 12 months	
							2017	2018		may 17 - jul 17	may 18 - jul 18	aug 16- jul 17	aug 17- jul 18
<b>Millions of Euros</b>													
Exports (fob)	47 303	48 054	49 634	50 039	55 029		32 291	34 791		14 272	15 614	53 200	57 528
y.o.y. %	-	1,6	3,3	0,8	10,0		-	7,7		-	9,4	-	8,1
Imports (cif)	57 013	59 032	60 345	61 424	69 489		40 200	43 562		18 001	19 575	66 638	72 851
y.o.y. %	-	3,5	2,2	1,8	13,1		-	8,4		-	8,7	-	9,3
Trade Balance (fob-cif)	-9 710	-10 978	-10 711	-11 385	-14 460		-7 909	-8 771		-3 729	-3 961	-13 437	-15 322
y.o.y. %	-	13,1	-2,4	6,3	27,0		-	10,9		-	6,2	-	14,0
Rate of Coverage (fob/cif), %	83,0	81,4	82,3	81,5	79,2		80,3	79,9		79,3	79,8	79,8	79,0
<b>Without Energy products:</b>													
Exports (fob)	42 379	44 036	45 832	46 911	51 042		29 999	32 217		13 371	14 389	49 412	53 260
y.o.y. %	-	3,9	4,1	2,4	8,8		-	7,4		-	7,6	-	7,8
Imports (cif)	45 861	48 838	52 373	55 176	61 384		35 567	38 326		15 994	17 134	58 898	64 143
y.o.y. %	-	6,5	7,2	5,4	11,3		-	7,8		-	7,1	-	8,9
Trade Balance (fob-cif)	-3 483	-4 802	-6 541	-8 265	-10 342		-5 568	-6 108		-2 623	-2 746	-9 486	-10 883
y.o.y. %	-	37,9	36,2	26,4	25,1		-	9,7		-	4,7	-	14,7
Rate of Coverage (fob/cif), %	92,4	90,2	87,5	85,0	83,2		84,3	84,1		83,6	84,0	83,9	83,0
<b>Intra-EU</b>													
<b>Millions of Euros</b>													
Exports (fob)	33 275	34 045	36 071	37 590	40 757		24 042	26 581		10 633	11 854	39 287	43 296
y.o.y. %	-	2,3	6,0	4,2	8,4		-	10,6		-	11,5	-	10,2
Imports (cif)	41 065	44 143	46 186	47 816	53 110		30 622	32 946		13 768	14 566	51 016	55 435
y.o.y. %	-	7,5	4,6	3,5	11,1		-	7,6		-	5,8	-	8,7
Trade Balance (fob-cif)	-7 791	-10 098	-10 115	-10 226	-12 353		-6 580	-6 366		-3 134	-2 712	-11 729	-12 139
y.o.y. %	-	29,6	0,2	1,1	20,8		-	-3,3		-	-13,5	-	3,5
Rate of Coverage (fob/cif), %	81,0	77,1	78,1	78,6	76,7		78,5	80,7		77,2	81,4	77,0	78,1
<b>Without Energy products:</b>													
Exports (fob)	30 754	31 835	34 064	36 057	38 763		22 855	25 348		10 184	11 253	37 406	41 256
y.o.y. %	-	3,5	7,0	5,9	7,5		-	10,9		-	10,5	-	10,3
Imports (cif)	38 538	41 353	44 094	46 226	51 228		29 568	31 906		13 306	14 118	49 196	53 566
y.o.y. %	-	7,3	6,6	4,8	10,8		-	7,9		-	6,1	-	8,9
Trade Balance (fob-cif)	-7 784	-9 517	-10 031	-10 169	-12 465		-6 714	-6 558		-3 122	-2 866	-11 790	-12 309
y.o.y. %	-	22,3	5,4	1,4	22,6		-	-2,3		-	-8,2	-	4,4
Rate of Coverage (fob/cif), %	79,8	77,0	77,3	78,0	75,7		77,3	79,4		76,5	79,7	76,0	77,0
<b>Extra-EU</b>													
<b>Millions of Euros</b>													
Exports (fob)	14 028	14 009	13 563	12 449	14 272		8 250	8 210		3 639	3 759	13 913	14 233
y.o.y. %	-	-0,1	-3,2	-8,2	14,6		-	-0,5		-	3,3	-	2,3
Imports (cif)	15 947	14 889	14 159	13 608	16 379		9 578	10 615		4 234	5 009	15 622	17 416
y.o.y. %	-	-6,6	-4,9	-3,9	20,4		-	10,8		-	18,3	-	11,5
Trade Balance (fob-cif)	-1 919	-881	-596	-1 159	-2 107		-1 329	-2 405		-595	-1 250	-1 709	-3 183
y.o.y. %	-	-54,1	-32,3	94,5	81,8		-	81,0		-	110,1	-	86,3
Rate of Coverage (fob/cif), %	88,0	94,1	95,8	91,5	87,1		86,1	77,3		85,9	75,1	89,1	81,7
<b>Without Energy products:</b>													
Exports (fob)	11 625	12 200	11 769	10 854	12 279		7 144	6 869		3 187	3 136	12 006	12 004
y.o.y. %	-	5,0	-3,5	-7,8	13,1		-	-3,9		-	-1,6	-	0,0
Imports (cif)	7 576	7 485	8 279	8 951	10 156		5 999	6 420		2 688	3 016	9 702	10 577
y.o.y. %	-	2,2	10,6	8,1	13,5		-	7,0		-	12,2	-	9,0
Trade Balance (fob-cif)	4 048	4 715	3 490	1 903	2 123		1 145	449		499	120	2 304	1 427
y.o.y. %	-	9,6	-26,0	-45,5	11,5		-	-60,8		-	-75,9	-	-38,1
Rate of Coverage (fob/cif), %	153,4	163,0	142,2	121,3	120,9		119,1	107,0		118,6	104,0	123,7	113,5

Source: GEE, based on data on International Trade of Goods statistics from Statistics Portugal (most up-to-date versions available). Estimates for operators under the assimilation threshold and non-responses are included in Intra-EU trade.

Notes:

Sum of Exports to EU and Exports to third countries.

Sum of Imports from EU and Imports from third countries.

**Table 2 – Monthly and quarterly evolution of Portuguese International Trade (Goods)**

Preliminary data version of January to July 2018

values in Millions of Euros

Intra+Extra EU	IMPORTS (cif)			EXPORTS (fob)		
	2017	2018	y.o.y., %	2017	2018	y.o.y., %
jan	5 375	5 977	11,2	4 328	4 775	10,3
feb	5 179	5 608	8,3	4 347	4 608	6,0
mar	6 202	6 270	1,1	5 229	4 948	-5,4
apr	5 444	6 132	12,6	4 115	4 845	17,7
may	6 342	6 312	-0,5	4 863	5 170	6,3
jun	5 860	6 824	16,5	4 744	5 172	9,0
jul	5 800	6 439	11,0	4 665	5 271	13,0
aug	5 312			3 954		
sep	5 902			4 650		
oct	6 409			4 870		
nov	6 114			5 204		
dec	5 553			4 060		
Q1	16 755	17 855	6,6	13 905	14 332	3,1
Q2	17 645	19 268	9,2	13 722	15 187	10,7
Q3	17 013			13 268		
Q4	18 076			14 135		

Intra EU	IMPORTS (cif)			EXPORTS (fob)		
	2017	2018	y.o.y., %	2017	2018	y.o.y., %
jan	3 986	4 467	12,1	3 278	3 654	11,5
feb	3 984	4 348	9,1	3 244	3 573	10,1
mar	4 856	4 926	1,4	3 846	3 834	-0,3
apr	4 028	4 639	15,2	3 041	3 666	20,6
may	4 765	4 923	3,3	3 600	3 922	9,0
jun	4 547	4 910	8,0	3 576	3 943	10,3
jul	4 456	4 734	6,2	3 457	3 989	15,4
aug	3 873			2 757		
sep	4 608			3 516		
oct	4 861			3 565		
nov	4 808			3 948		
dec	4 340			2 928		
Q1	12 827	13 741	7,1	10 368	11 060	6,7
Q2	13 339	14 472	8,5	10 217	11 532	12,9
Q3	12 937			9 730		
Q4	14 008			10 442		

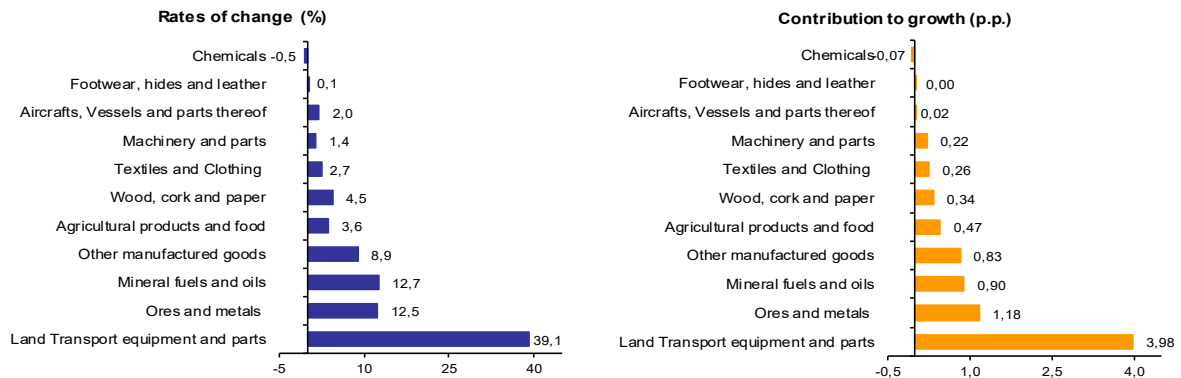
Extra EU	IMPORTS (cif)			EXPORTS (fob)		
	2017	2018	y.o.y., %	2017	2018	y.o.y., %
jan	1 388	1 510	8,8	1 051	1 122	6,8
feb	1 194	1 259	5,5	1 103	1 036	-6,1
mar	1 346	1 345	-0,1	1 383	1 114	-19,5
apr	1 416	1 492	5,4	1 074	1 179	9,8
may	1 577	1 389	-11,9	1 263	1 248	-1,2
jun	1 313	1 914	45,8	1 168	1 229	5,3
jul	1 344	1 705	26,9	1 208	1 283	6,2
aug	1 439			1 196		
sep	1 294			1 134		
oct	1 548			1 305		
nov	1 306			1 256		
dec	1 213			1 132		
Q1	3 929	4 114	4,7	3 537	3 271	-7,5
Q2	4 306	4 796	11,4	3 505	3 656	4,3
Q3	4 077			3 538		
Q4	4 068			3 693		

Source: GEE, based on data on International Trade of Goods statistics from Statistics Portugal (most up-to-date versions available). Estimates for operators under the assimilation threshold and non-responses are included in Intra-EU trade.



**Chart 2 - Growth rates of exports of Portuguese goods by group of products and its contribution to growth (Intra + Extra-EU)**

Previous 12 months ending in July 2018



Source: Table 3 – Portuguese Exports (Intra + Extra EU) of Goods by Group of Products.

**Table 4 - Portuguese Exports of Goods by Group of Products (Extra-EU)**

Preliminary data version of January to July 2018

Group of Products	Extra-EU (Fob)		values in Millions of Euros				
	janeiro a julho		y.o.y., %		Structure (%)		
	2017	2018	Last 12 months [1]	jan-jul 18/17	Last 12 months [1]	jan-jul	
						2017	2018
<b>Total Exports</b>	<b>8 250</b>	<b>8 210</b>	<b>2,3</b>	<b>-0,5</b>	<b>100,0</b>	<b>100,0</b>	<b>100,0</b>
Agricultural products and food	1 107	1 098	-1,2	-0,8	14,1	13,4	13,4
Mineral fuels and oils	1 105	1 341	16,9	21,3	15,7	13,4	16,3
Chemicals	1 020	913	-10,5	-10,5	10,9	12,4	11,1
Wood, cork and paper	770	791	0,3	2,7	9,3	9,3	9,6
Clothing	528	567	10,9	7,4	6,7	6,4	6,9
Footwear, hides and leather	207	205	-2,9	-0,9	2,4	2,5	2,5
Ores and metals	808	742	2,8	-8,2	9,3	9,8	9,0
Machinery and parts	1 369	1 292	-0,4	-5,6	15,8	16,6	15,7
Land Transport equipment and parts	477	375	-1,7	-21,4	4,8	5,8	4,6
Aircrafts, Vessels and parts thereof	136	155	30,6	13,9	2,3	1,6	1,9
Other manufactured goods	723	731	2,1	1,2	8,7	8,8	8,9

Memo:

<i>Total without Energy Products</i>	7 144	6 869	0,0	-3,9	84,3	86,6	83,7
--------------------------------------	-------	-------	-----	------	------	------	------

Source: GEE, based on data on International Trade of Goods statistics from Statistics Portugal (most up-to-date versions available).

Note:

Composition by Group of Products – Agricultural products and food (Chap. 01 to 24 of CN) - Mineral fuels and oils (Chap. 27) – Chemicals (Chap. 28 to 40) – Wood, cork and paper (Chap. 44 to 49) – Hides, leather and textiles (Chap. 50 to 63; 65 to 67) – Clothing and footwear (Chap. 41 to 43; 64) – Ores and metals (Chap. 25, 26; 71 to 83) – Machinery (Chap. 84 e 85) – Transport equipment (Chap. 86 and 87) - Aircrafts, Vessels and parts thereof (Chap. 88 and 89) – Other manufactured goods (Chap. 68 to 70 and 90 to 99).

[1] 12 months ending in July 2018

**Table 5 – Exports (Intra+Extra EU) of Portuguese goods by Group of Products (2013-2018)**

sorted in descending order of their relative weight in 2017

Growth rate and Contribution to growth

Intra + Extra EU (Fob)

Grp. and CN-2	Description	Share in 2017 (%)	y.o.y., %					Contrib. (p.p.) <sup>[1]</sup>		
			2013	2014	2015	2016	2017	jan-jul 2018	2017	jan-jul 2018
	<b>TOTAL</b>	<b>100,0</b>	<b>4,6</b>	<b>1,6</b>	<b>3,3</b>	<b>0,8</b>	<b>10,0</b>	<b>7,7</b>	<b>10,0</b>	<b>7,7</b>
	<b>Machinery and parts</b>	<b>15,3</b>	<b>0,4</b>	<b>0,8</b>	<b>3,8</b>	<b>6,1</b>	<b>9,2</b>	<b>-0,4</b>	<b>1,4</b>	<b>-0,1</b>
85	Electrical machinery and equipment; sound recorders/reproducers; parts and accessories thereof	9,0	-2,2	-1,6	5,6	12,3	10,1	-3,4	0,9	-0,3
84	Nuclear reactors, boilers, machinery and mechanical appliances; parts thereof	6,3	4,0	3,9	1,7	-1,5	8,0	3,9	0,5	0,2
	<b>Chemicals</b>	<b>12,6</b>	<b>5,8</b>	<b>1,7</b>	<b>3,7</b>	<b>3,3</b>	<b>6,6</b>	<b>-2,2</b>	<b>0,9</b>	<b>-0,3</b>
39	Plastics and articles thereof	5,3	8,8	8,3	4,3	4,4	9,9	3,4	0,5	0,2
	<b>Agricultural products and food</b>	<b>12,5</b>	<b>7,4</b>	<b>7,4</b>	<b>3,7</b>	<b>2,4</b>	<b>8,0</b>	<b>4,5</b>	<b>1,0</b>	<b>0,5</b>
	<b>Land Transport equipment and parts</b>	<b>11,2</b>	<b>-4,6</b>	<b>4,5</b>	<b>8,8</b>	<b>-3,1</b>	<b>16,9</b>	<b>40,1</b>	<b>1,8</b>	<b>4,3</b>
87	Vehicles other than railway or tramway rolling stock, and parts and accessories thereof	11,1	-4,7	4,6	8,8	-3,1	16,9	40,2	1,8	4,3
	<b>Ores and metals</b>	<b>9,7</b>	<b>-6,6</b>	<b>0,3</b>	<b>-2,6</b>	<b>-4,2</b>	<b>15,4</b>	<b>9,7</b>	<b>1,4</b>	<b>0,9</b>
	<b>Textiles and Clothing</b>	<b>9,6</b>	<b>3,9</b>	<b>7,8</b>	<b>4,2</b>	<b>4,7</b>	<b>3,5</b>	<b>2,4</b>	<b>0,4</b>	<b>0,2</b>
61	Articles of apparel and clothing accessories, knitted or crocheted	3,9	6,9	8,3	2,2	11,6	2,6	2,7	0,1	0,1
	<b>Other manufactured goods</b>	<b>9,4</b>	<b>8,4</b>	<b>8,8</b>	<b>8,4</b>	<b>4,6</b>	<b>10,8</b>	<b>7,4</b>	<b>1,0</b>	<b>0,7</b>
94	Furniture; lamps&lighting fittings, nes.; illuminated signs/nameplates and the like; prefab. buildings	3,5	7,7	12,4	10,1	7,4	5,9	3,0	0,2	0,1
	<b>Wood, cork and paper</b>	<b>7,5</b>	<b>4,4</b>	<b>0,4</b>	<b>4,9</b>	<b>-0,4</b>	<b>3,4</b>	<b>4,9</b>	<b>0,3</b>	<b>0,4</b>
48	Paper and paperboard; articles of paper pulp, of paper or of paperboard	3,3	6,0	0,6	3,2	0,8	3,7	9,6	0,1	0,3
	<b>Mineral fuels and oils</b>	<b>7,2</b>	<b>30,9</b>	<b>-18,4</b>	<b>-5,4</b>	<b>-17,7</b>	<b>27,5</b>	<b>12,3</b>	<b>1,7</b>	<b>0,9</b>
27	Mineral fuel/oils and products of their distillation; bituminous substances; mineral waxes	7,2	30,9	-18,4	-5,4	-17,7	27,5	12,3	1,7	0,9
	<b>Footwear, hides and leather</b>	<b>4,2</b>	<b>9,5</b>	<b>7,5</b>	<b>0,6</b>	<b>3,6</b>	<b>1,8</b>	<b>-0,1</b>	<b>0,1</b>	<b>0,0</b>
64	Footwear, gaiters and the like; parts of such articles	3,6	8,2	6,8	0,4	2,8	2,4	-0,6	0,1	0,0
	<b>Aircrafts, Vessels and parts thereof</b>	<b>0,8</b>	<b>-10,4</b>	<b>9,4</b>	<b>14,7</b>	<b>54,3</b>	<b>5,1</b>	<b>10,5</b>	<b>0,0</b>	<b>0,1</b>

Source: GEE, based on data on International Trade of Goods statistics from Statistics Portugal (most up-to-date versions available). Estimates for operators under the assimilation threshold and non-responses are included in Intra-EU trade.

Note:

[1] Contributions to growth, shift share analysis: (rate of change) x (weight in the previous period) ÷ 100.

**Table 6 – Exports (Intra+Extra EU) of goods to selected markets**

Preliminary data version of January to July 2018

Intra + Extra-EU (Fob)		values in Millions of Euros							
Destination	jan-jul		Structure (%)		Growth rates and contributions to growth				
			jan-jul		Last 12 months <sup>[1]</sup>		jan-jul		
	2017	2018	2017	2018	y.o.y., % <sup>[2]</sup>	Contrib. p.p. <sup>[3]</sup>	y.o.y. %	Contrib. p.p. <sup>[3]</sup>	
<b>TOTAL</b>	<b>32 291</b>	<b>34 791</b>	<b>100,0</b>	<b>100,0</b>	<b>8,1</b>	<b>8,1</b>	<b>7,7</b>	<b>7,7</b>	
<b>INTRA EU</b>	<b>24 042</b>	<b>26 581</b>	<b>74,5</b>	<b>76,4</b>	<b>10,2</b>	<b>7,5</b>	<b>10,6</b>	<b>7,9</b>	
of which:									
<b>EU-15</b>	<b>22 817</b>	<b>24 999</b>	<b>70,7</b>	<b>71,9</b>	<b>9,7</b>	<b>6,7</b>	<b>9,6</b>	<b>6,8</b>	
Spain	8 196	8 863	25,4	25,5	8,0	2,0	8,1	2,1	
France	4 121	4 526	12,8	13,0	10,3	1,3	9,8	1,3	
Germany	3 652	4 090	11,3	11,8	12,2	1,4	12,0	1,4	
United Kingdom	2 161	2 142	6,7	6,2	1,1	0,1	-0,9	-0,1	
Italy	1 177	1 452	3,6	4,2	17,3	0,6	23,4	0,9	
Netherlands	1 301	1 340	4,0	3,9	8,8	0,3	3,0	0,1	
Belgium	778	830	2,4	2,4	5,4	0,1	6,8	0,2	
Sweden	282	352	0,9	1,0	21,2	0,2	24,9	0,2	
Austria	185	336	0,6	1,0	75,0	0,4	81,6	0,5	
<b>Enlargement</b>	<b>1 225</b>	<b>1 582</b>	<b>3,8</b>	<b>4,5</b>	<b>19,8</b>	<b>0,8</b>	<b>29,2</b>	<b>1,1</b>	
Poland	380	461	1,2	1,3	14,3	0,2	21,4	0,3	
<b>EXTRA EU</b>	<b>8 250</b>	<b>8 210</b>	<b>25,5</b>	<b>23,6</b>	<b>2,3</b>	<b>0,6</b>	<b>-0,5</b>	<b>-0,1</b>	
of which:									
United States	1 683	1 769	5,2	5,1	5,9	0,3	5,1	0,3	
Angola	1 046	874	3,2	2,5	-12,3	-0,4	-16,4	-0,5	
Morocco	463	456	1,4	1,3	-8,0	-0,1	-1,5	0,0	
Brazil	400	456	1,2	1,3	49,9	0,6	13,8	0,2	
China	491	389	1,5	1,1	-7,6	-0,1	-20,7	-0,3	
Switzerland	351	354	1,1	1,0	4,7	0,0	1,0	0,0	
Turkey	221	247	0,7	0,7	-0,6	0,0	11,9	0,1	
Canada	175	198	0,5	0,6	12,7	0,1	13,1	0,1	
Tunisia	113	179	0,3	0,5	54,2	0,2	58,7	0,2	
Algeria	156	163	0,5	0,5	-7,0	0,0	4,8	0,0	
<b>Memo:</b>									
OPEC <sup>[4]</sup>	1 515	1 277	4,7	3,7	-14,6	-0,8	-15,8	-0,7	
ACPOL <sup>[5]</sup>	1 393	1 206	4,3	3,5	-10,1	-0,5	-13,4	-0,6	
EFTA	478	468	1,5	1,3	-0,1	0,0	-2,2	0,0	

Source: GEE, based on data on International Trade of Goods statistics from Statistics Portugal (most up-to-date versions available). Estimates for operators under the assimilation threshold and non-responses are included in Intra-EU trade.

Notes:

Countries ranked in descending order of yearly value in 2017.

[1] 12 months ending in July 2018

[2] (aug 17-jul 18)/(aug 16-jul 17) x 100 - 100

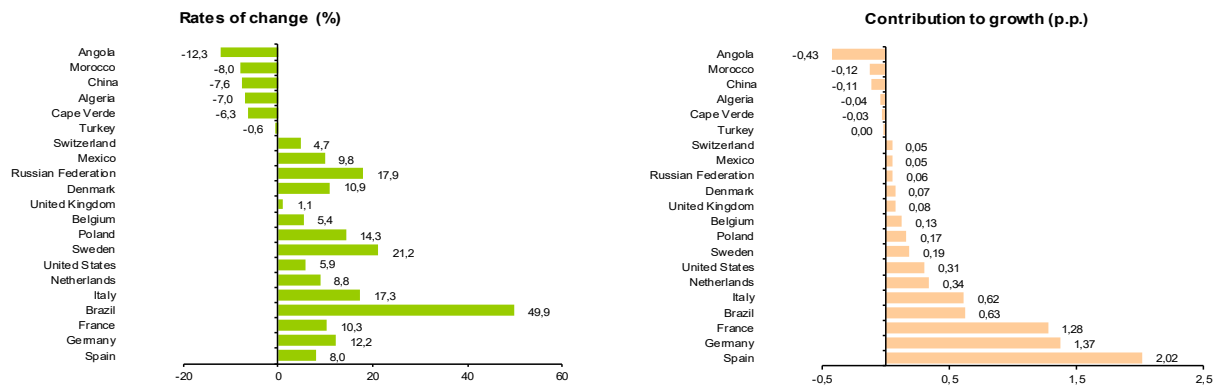
[3] Contributions to growth, shift share analysis: (rate of change) x (weight in the previous period) ÷ 100.

[4] Includes Angola.

[5] African Countries of Portuguese Official Language

**Chart 3 - Growth rates of Exports of Goods (Intra + Extra-EU) to selected markets and corresponding contributions to growth**

Previous 12 months ending in July 2018



Source: Table 6 – Exports (Intra+Extra EU) of goods from selected markets.



**Table 7 - Exports of goods to selected markets**

Preliminary data version of january to july 2018

Extra-EU (Fob)		values in Millions of Euros						
Destination	jan-jul		Structure (%)				y.o.y., %	
	2017	2018	Annual		jan-jul		Last 12 months <sup>[1]</sup>	jan-jul 18/17
			2012	2017	2017	2018		
<b>EXTRA EU</b>	<b>8 250</b>	<b>8 210</b>	<b>100,0</b>	<b>100,0</b>	<b>100,0</b>	<b>100,0</b>	<b>2,3</b>	<b>-0,5</b>
of which:								
United States	1 683	1 769	14,3	19,9	20,4	21,5	5,9	5,1
Angola	1 046	874	22,8	12,5	12,7	10,6	-12,3	-16,4
Brazil	400	456	5,2	6,6	4,9	5,6	49,9	13,8
China	491	389	5,9	5,9	5,9	4,7	-7,6	-20,7
Morocco	463	456	3,5	5,1	5,6	5,6	-8,0	-1,5
Switzerland	351	354	3,1	4,1	4,2	4,3	4,7	1,0
Turkey	221	247	2,7	2,7	2,7	3,0	-0,6	11,9
Canada	175	198	1,4	2,1	2,1	2,4	12,7	13,1
Algeria	156	163	3,3	2,1	1,9	2,0	-7,0	4,8
Mexico	155	163	1,5	2,0	1,9	2,0	9,8	4,9
<b>Memo:</b>								
OPEC <sup>[2]</sup>	1 515	1 277	31,8	18,2	18,4	15,5	-14,6	-15,8
ACPOL <sup>[3]</sup>	1 393	1 206	27,6	16,7	16,9	14,7	-10,1	-13,4
EFTA	478	468	3,9	5,4	5,8	5,7	-0,1	-2,2

Source: GEE, based on data on International Trade of Goods statistics from Statistics Portugal (most up-to-date versions available).

Note:

Countries ranked in descending order of yearly value in 2017.

[1] (aug 17-jul 18)/(aug 16-jul 17) x 100 - 100

[2] Includes Angola.

[3] African Countries of Portuguese Official Language

**Table 8 - Exports (Intra + Extra-EU) of Portuguese Goods to a selection of markets (2013-2018) - structure (%)**

Main markets in 2017

Destination	2013	2014	2015	2016	2017	jan-jul	
						2017	2018
<b>Total</b>	<b>100,0</b>	<b>100,0</b>	<b>100,0</b>	<b>100,0</b>	<b>100,0</b>	<b>100,0</b>	<b>100,0</b>
<b>INTRA EU</b>	<b>70,3</b>	<b>70,8</b>	<b>72,7</b>	<b>75,1</b>	<b>74,1</b>	<b>74,5</b>	<b>76,4</b>
<b>EU-15</b>	<b>67,1</b>	<b>67,4</b>	<b>69,1</b>	<b>71,2</b>	<b>70,1</b>	<b>70,7</b>	<b>71,9</b>
Spain	23,6	23,5	24,8	25,8	25,2	25,4	25,5
France	11,6	11,8	12,2	12,6	12,5	12,8	13,0
Germany	11,6	11,7	11,9	11,7	11,4	11,3	11,8
United Kingdom	5,5	6,1	6,8	7,1	6,6	6,7	6,2
Netherlands	4,0	4,0	4,0	3,7	4,0	4,0	3,9
Italy	3,3	3,2	3,2	3,5	3,5	3,6	4,2
Belgium	2,8	2,7	2,3	2,4	2,3	2,4	2,4
<b>Enlargement</b>	<b>3,2</b>	<b>3,5</b>	<b>3,5</b>	<b>3,9</b>	<b>3,9</b>	<b>3,8</b>	<b>4,5</b>
<b>EXTRA EU</b>	<b>29,7</b>	<b>29,2</b>	<b>27,3</b>	<b>24,9</b>	<b>25,9</b>	<b>25,5</b>	<b>23,6</b>
United States	4,2	4,4	5,2	4,9	5,2	5,2	5,1
Angola	6,6	6,6	4,2	3,0	3,2	3,2	2,5
Brazil	1,6	1,3	1,1	1,1	1,7	1,2	1,3
China	1,4	1,7	1,7	1,4	1,5	1,5	1,1
Morocco	1,5	1,2	1,4	1,4	1,3	1,4	1,3
Switzerland	0,9	0,9	0,9	1,1	1,1	1,1	1,0
Turkey	0,8	0,8	0,7	0,8	0,7	0,7	0,7
Canada	0,5	0,5	0,7	0,6	0,5	0,5	0,6
Algeria	1,1	1,2	1,1	0,9	0,5	0,5	0,5
Mexico	0,4	0,4	0,4	0,5	0,5	0,5	0,5

Source: GEE, based on data on International Trade of Goods statistics from Statistics Portugal (most up-to-date versions available). Estimates for operators under the assimilation threshold and non-responses are included in Intra-EU trade.

**Table 9 - Exports (Intra + Extra-EU) of Portuguese Goods to a selection of markets (2014-2018)  
- structure (%), growth rate and contribution to growth <sup>[1]</sup>**

**Main markets in 2017**

Destination	Share in 2017 (%)	y.o.y., %					Contrib. (p.p.) <sup>[1]</sup>	
		2014	2015	2016	2017	2018 jan-jul	2017	jan-jul 2018
<b>Total</b>	<b>100,0</b>	<b>1,6</b>	<b>3,3</b>	<b>0,8</b>	<b>10,0</b>	<b>7,7</b>	<b>10,0</b>	<b>7,7</b>
<b>INTRA EU</b>	<b>74,1</b>	<b>2,3</b>	<b>6,0</b>	<b>4,2</b>	<b>8,4</b>	<b>10,6</b>	<b>6,3</b>	<b>7,9</b>
<b>EU-15</b>	<b>70,1</b>	<b>2,0</b>	<b>6,0</b>	<b>3,8</b>	<b>8,3</b>	<b>9,6</b>	<b>5,9</b>	<b>6,8</b>
Spain	25,2	1,0	9,1	5,0	7,2	8,1	1,9	2,1
France	12,5	2,9	6,6	4,8	8,9	9,8	1,1	1,3
Germany	11,4	2,0	4,7	-0,8	7,2	12,0	0,8	1,4
United Kingdom	6,6	12,7	14,0	5,4	3,0	-0,9	0,2	-0,1
Netherlands	4,0	0,9	4,2	-5,7	17,8	3,0	0,7	0,1
Italy	3,5	-1,6	3,0	9,1	12,6	23,4	0,4	0,9
Belgium	2,3	-3,0	-13,0	7,3	5,0	6,8	0,1	0,2
<b>Enlargement</b>	<b>3,9</b>	<b>8,4</b>	<b>5,5</b>	<b>12,0</b>	<b>10,7</b>	<b>29,2</b>	<b>0,4</b>	<b>1,1</b>
<b>EXTRA EU</b>	<b>25,9</b>	<b>-0,1</b>	<b>-3,2</b>	<b>-8,2</b>	<b>14,6</b>	<b>-0,5</b>	<b>3,6</b>	<b>-0,1</b>
United States	5,2	5,7	21,6	-4,0	15,4	5,1	0,8	0,3
Angola	3,2	2,1	-33,9	-28,5	19,0	-16,4	0,6	-0,5
Brazil	1,7	-13,6	-10,9	-5,3	75,3	13,8	0,8	0,2
China	1,5	27,7	-0,1	-19,4	24,4	-20,7	0,3	-0,3
Morocco	1,3	-19,8	15,6	4,8	2,6	-1,5	0,0	0,0
Switzerland	1,1	2,4	6,8	16,5	8,3	1,0	0,1	0,0
Turkey	0,7	5,9	-10,1	16,4	-8,8	11,9	-0,1	0,1
Canada	0,5	21,1	38,8	-21,5	5,2	13,1	0,0	0,1
Algeria	0,5	11,5	-3,8	-18,1	-36,2	4,8	-0,3	0,0
Mexico	0,5	1,8	-0,7	14,4	25,2	4,9	0,1	0,0

Source: GEE, based on data on International Trade of Goods statistics from Statistics Portugal (most up-to-date versions available). Estimates for operators under the assimilation threshold and non-responses are included in Intra-EU trade.

Note:

[1] Contributions to growth, shift share analysis: (rate of change) x (weight in the previous period) ÷ 100.

## Imports\* of Goods

**Table 10 - Portuguese Imports of goods by Group of Products**

Of which: products by Chapter (CN-2) above 55 million euros in 2018

Grp/ CN-2	Groups of Products	Millions of Euros		Structure (%)		Growth rates and contributions to growth			
		jan-jul		jan-jul		Last 12 months <sup>(1)</sup>		jan-jul	
		2017	2018	2017	2018	y.o.y. % <sup>(2)</sup>	Contrib. p.p. (3)	y.o.y. %	Contrib. p.p. (3)
	<b>TOTAL IMPORTS</b>	<b>40 200</b>	<b>43 562</b>	<b>100,0</b>	<b>100,0</b>	<b>9,3</b>	<b>9,3</b>	<b>8,4</b>	<b>8,4</b>
	<b>Agricultural products and food</b>	<b>6 078</b>	<b>6 245</b>	<b>15,1</b>	<b>14,3</b>	<b>4,7</b>	<b>0,7</b>	<b>2,8</b>	<b>0,4</b>
03	Fish and crustaceans, molluscs and other aquatic invertebrates	1 087	1 172	2,7	2,7	8,1	0,2	7,9	0,2
02	Meat and edible meat offal	567	630	1,4	1,4	11,1	0,2	11,1	0,2
10	Cereals	437	484	1,1	1,1	13,4	0,1	10,7	0,1
08	Edible fruit and nuts; peel of citrus fruit or melons	420	423	1,0	1,0	4,0	0,0	0,6	0,0
12	Oil seeds/oleaginous fruits/miscellaneous grains, seeds and fruits/industrial or medicinal plants/straw and fodder	381	399	0,9	0,9	0,4	0,0	4,8	0,0
15	Animal/vegetable fats and oils and their cleavage products; prepared edible fats; animal/vegetable waxes	424	369	1,1	0,8	-2,3	0,0	-12,8	-0,1
04	Dairy produce; birds eggs; natural honey; edible products of animal origin, nes.	296	323	0,7	0,7	9,1	0,1	9,0	0,1
19	Preparations of cereals, flour, starch or milk; pastycooks products	295	316	0,7	0,7	8,1	0,1	7,3	0,1
22	Beverages, spirits and vinegar	252	256	0,6	0,6	5,1	0,0	1,6	0,0
21	Miscellaneous edible preparations	251	247	0,6	0,6	2,2	0,0	-1,6	0,0
07	Edible vegetables and certain roots and tubers	237	231	0,6	0,5	-6,4	0,0	-2,5	0,0
20	Preparations of vegetables, fruit, nuts or other parts of plants	221	217	0,5	0,5	0,2	0,0	-1,5	0,0
23	Residues and waste from the food industries; prepared animal fodder	211	214	0,5	0,5	1,5	0,0	1,5	0,0
16	Preparations of meat, of fish or of crustaceans, molluscs or other aquatic invertebrates	195	187	0,5	0,4	0,7	0,0	-4,0	0,0
09	Coffee, tea, maté and spices	154	149	0,4	0,3	-0,4	0,0	-3,4	0,0
17	Sugars and sugar confectionery	148	119	0,4	0,3	-12,0	0,0	-19,6	-0,1
24	Tobacco and manufactured tobacco substitutes	111	112	0,3	0,3	3,1	0,0	0,5	0,0
18	Cocoa and cocoa preparations	99	102	0,2	0,2	3,1	0,0	3,0	0,0
01	Live animals	110	102	0,3	0,2	-3,7	0,0	-7,7	0,0
06	Live trees and plants; bulbs, roots and the like; cut flowers and ornamental foliage	70	68	0,2	0,2	7,3	0,0	-3,1	0,0
	<b>Mineral fuels and oils</b>	<b>4 633</b>	<b>5 236</b>	<b>11,5</b>	<b>12,0</b>	<b>12,5</b>	<b>1,5</b>	<b>13,0</b>	<b>1,5</b>
27	Mineral fuel/oils and products of their distillation; bituminous substances; mineral waxes	4 633	5 236	11,5	12,0	12,5	1,5	13,0	1,5
	<b>Chemicals</b>	<b>6 582</b>	<b>7 117</b>	<b>16,4</b>	<b>16,3</b>	<b>8,6</b>	<b>1,4</b>	<b>8,1</b>	<b>1,3</b>
39	Plastics and articles thereof	1 947	2 144	4,8	4,9	12,5	0,6	10,1	0,5
30	Pharmaceutical products	1 349	1 437	3,4	3,3	3,6	0,1	6,5	0,2
29	Organic chemicals	684	816	1,7	1,9	14,1	0,2	19,4	0,3
38	Miscellaneous chemical products	642	723	1,6	1,7	12,6	0,2	12,6	0,2
40	Rubber and articles thereof	561	561	1,4	1,3	8,0	0,1	0,1	0,0
32	Tanning/dyeing extracts; tannins & derivatives; colouring matter; paints & varnishes; mastics; inks	350	362	0,9	0,8	4,2	0,0	3,5	0,0
33	Essential oils and resinoids; perfumery, cosmetic or toilet preparations	357	356	0,9	0,8	0,4	0,0	-0,4	0,0
28	Inorganic chemicals; organic or inorganic compounds of precious metals/rare-earth metals/radioactive elements/isotopes	251	251	0,6	0,6	4,6	0,0	0,3	0,0
34	Soaps, artf. waxes, candles, modelling pastes, 'dental waxes' and dental preparations, washing/lubricating/polishing or scouring prep.	230	247	0,6	0,6	7,8	0,0	7,1	0,0
31	Fertilisers	125	127	0,3	0,3	0,9	0,0	1,3	0,0
35	Albuminoidal substances; modified starches; glues; enzymes	53	59	0,1	0,1	10,3	0,0	11,8	0,0
	<b>Wood, cork and paper</b>	<b>1 268</b>	<b>1 396</b>	<b>3,2</b>	<b>3,2</b>	<b>10,5</b>	<b>0,3</b>	<b>10,0</b>	<b>0,3</b>
48	Paper and paperboard; articles of paper pulp, of paper or of paperboard	606	657	1,5	1,5	8,2	0,1	8,5	0,1
44	Wood and articles of wood; wood charcoal	436	475	1,1	1,1	11,3	0,1	8,8	0,1
45	Cork and articles of cork	93	101	0,2	0,2	13,4	0,0	7,7	0,0
49	Printed books, newspapers, pictures and other products of the printing industry; manuscripts, typescripts and plans	74	89	0,2	0,2	7,8	0,0	20,9	0,0
47	Pulp of wood or of other fibrous cellulosic material; recovered (waste and scrap) paper or paperboard	54	70	0,1	0,2	28,5	0,0	28,6	0,0
	<b>Textiles and Clothing</b>	<b>2 421</b>	<b>2 527</b>	<b>6,0</b>	<b>5,8</b>	<b>4,1</b>	<b>0,3</b>	<b>4,4</b>	<b>0,3</b>
62	Articles of apparel and clothing accessories, not knitted or crocheted	593	623	1,5	1,5	5,7	0,1	6,6	0,1
61	Articles of apparel and clothing accessories, knitted or crocheted	548	568	1,4	1,3	1,6	0,0	3,6	0,0
52	Cotton	363	360	0,9	0,8	1,5	0,0	-0,9	0,0
54	Man-made filaments; strip and the like of man-made textile materials	207	219	0,5	0,5	4,0	0,0	5,7	0,0
55	Man-made staple fibres	175	179	0,4	0,4	3,1	0,0	2,4	0,0
53	Other made-up textile articles; sets; worn clothing and worn textile articles; rags	94	101	0,2	0,2	10,2	0,0	8,0	0,0
59	Impregnated, coated, covered or laminated textile fabrics; textile articles for industrial use	81	88	0,2	0,2	8,6	0,0	9,0	0,0
51	Wool, fine or coarse animal hair; horsehair yarn and woven fabric	77	80	0,2	0,2	6,1	0,0	3,6	0,0
60	Knitted or crocheted fabrics	68	72	0,2	0,2	-2,3	0,0	5,2	0,0
56	Wadding, felt and nonwovens; special yarns; twine, cordage, ropes and cables and articles thereof	59	61	0,1	0,1	10,4	0,0	4,5	0,0
	<b>Footwear, hides and leather</b>	<b>961</b>	<b>990</b>	<b>2,4</b>	<b>2,3</b>	<b>3,1</b>	<b>0,1</b>	<b>3,0</b>	<b>0,1</b>
64	Footwear, gaiters and the like; parts of such articles	472	486	1,2	1,1	2,5	0,0	2,9	0,0
61	Raw hides and skins (other than furskins) and leather	277	282	0,7	0,6	-0,5	0,0	1,7	0,0
42	Articles of leather, saddlery and harness; travel goods, handbags and similar containers; articles of animal gut (other than silkworm gut)	207	215	0,5	0,5	8,4	0,0	4,3	0,0
	<b>Ores and metals</b>	<b>3 480</b>	<b>3 887</b>	<b>8,7</b>	<b>8,9</b>	<b>15,3</b>	<b>1,3</b>	<b>11,7</b>	<b>1,0</b>
72	Iron and steel	1 401	1 602	3,5	3,7	19,5	0,6	14,4	0,5
73	Articles of iron or steel	622	707	1,5	1,6	16,6	0,2	13,8	0,2
76	Aluminium and articles thereof	436	476	1,1	1,1	12,3	0,1	9,1	0,1
74	Copper and articles thereof	347	364	0,9	0,8	8,3	0,1	4,8	0,0
83	Miscellaneous articles of base metal	200	240	0,5	0,6	21,2	0,1	20,4	0,1
82	Tools, implements, cutlery, spoons and forks, of base metal; parts thereof of base metal	142	153	0,4	0,4	8,2	0,0	7,8	0,0
71	Natural/cultured pearls, precious stones, precious metals and articles thereof; imitation jewellery; coin	116	108	0,3	0,2	2,6	0,0	-7,2	0,0
25	Salt; sulphur; earths and stone; plastering materials, lime and cement	94	100	0,2	0,2	5,6	0,0	6,6	0,0
79	Zinc and articles thereof	52	58	0,1	0,1	22,8	0,0	13,0	0,0
	<b>Machinery and parts</b>	<b>6 795</b>	<b>7 546</b>	<b>16,9</b>	<b>17,3</b>	<b>11,1</b>	<b>1,9</b>	<b>11,1</b>	<b>1,9</b>
84	Nuclear reactors, boilers, machinery and mechanical appliances; parts thereof	3 564	3 985	8,9	9,1	12,3	1,1	11,8	1,0
85	Electrical machinery and equipment; sound recorders/reproducers; parts and accessories thereof	3 231	3 562	8,0	8,2	9,9	0,8	10,2	0,8
	<b>Land Transport equipment and parts</b>	<b>5 045</b>	<b>5 621</b>	<b>12,5</b>	<b>12,9</b>	<b>12,6</b>	<b>1,5</b>	<b>11,4</b>	<b>1,4</b>
87	Vehicles other than railway or tramway rolling stock, and parts and accessories thereof	5 034	5 610	12,5	12,9	12,5	1,5	11,4	1,4
	<b>Aircrafts, Vessels and parts thereof</b>	<b>544</b>	<b>451</b>	<b>1,4</b>	<b>1,0</b>	<b>-3,2</b>	<b>0,0</b>	<b>-17,1</b>	<b>-0,2</b>
88	Aircraft, spacecraft, and parts thereof	529	431	1,3	1,0	-4,0	0,0	-18,6	-0,2
	<b>Other manufactured goods</b>	<b>2 392</b>	<b>2 545</b>	<b>6,0</b>	<b>5,8</b>	<b>7,2</b>	<b>0,4</b>	<b>6,4</b>	<b>0,4</b>
90	Optical/photographic/cinematographic/measuring/checking/precision/medical/surgical instruments and apparatus	768	851	1,9	2,0	8,7	0,2	10,8	0,2
94	Furniture; lamps & lighting fittings, nes.; illuminated signs/nameplates and the like; prefab. buildings	689	680	1,7	1,6	3,2	0,1	-1,2	0,0
70	Glass and glassware	247	274	0,6	0,6	12,7	0,1	10,6	0,1
95	Toys, games and sports requisites; parts and accessories thereof	172	171	0,4	0,4	1,9	0,0	-0,3	0,0
96	Miscellaneous manufactured articles	150	159	0,4	0,4	6,3	0,0	6,4	0,0
68	Articles of stone, plaster, cement, asbestos, mica or similar materials	111	125	0,3	0,3	12,1	0,0	13,0	0,0
91	Clocks and watches and parts thereof	125	124	0,3	0,3	1,6	0,0	-1,5	0,0
69	Ceramic products	88	99	0,2	0,2	14,6	0,0	13,1	0,0

Memo:	Total without Energy Products	35 567	38 326	88,5	88,0	8,9	7,9	7,8	6,9
-------	-------------------------------	--------	--------	------	------	-----	-----	-----	-----

Source: GEE, based on data on International Trade of Goods statistics from Statistics Portugal (most up-to-date versions available). Estimates for operators under the assimilation threshold and non-responses are included in Intra-EU trade.

**Notes:**

\* Sum of Imports from EU and Imports from third countries.

Composition by Group of Products – Agricultural products and food (Chap. 01 to 24 of CN) – Mineral fuels and oils (Chap. 27) – Chemicals (Chap. 28 to 40) – Wood, cork and paper (Chap. 44 to 49) – Hides, leather and textiles (Chap. 50 to 63; 65 to 67) – Clothing and footwear (Chap. 41 to 43; 64) – Ores and metals (Chap. 25, 26; 71 to 83) – Machinery (Chap. 84 e 85) – Transport equipment (Chap. 86 and 87) – Aircrafts, Vessels and parts thereof (Chap. 88 and 89) – Other manufactured goods (Chap. 68 to 70 and 90 to 99).

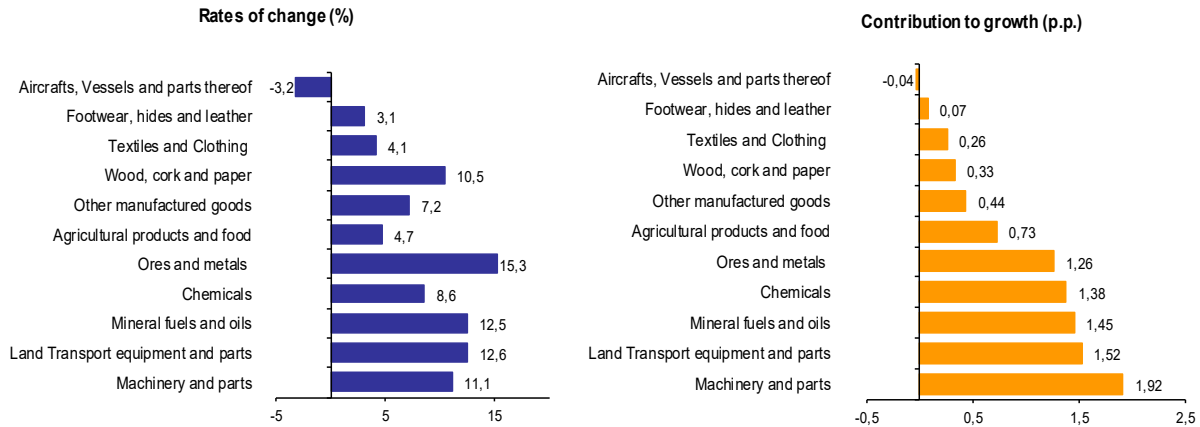
[1] 12 months ending in July 2018

[2] (aug-17-jul 18)/(aug-16-jul 17) x 100 - 100

[3] Contribution to the growth rate of exports, shift share analysis: (rate of change) x (weight in the previous period) ÷ 100.

**Chart 4 - Growth rates of Portuguese Imports (Intra + Extra-EU) of Goods by Group of Products and contribution to growth**

Previous 12 months ending in July 2018



Source: Table 11 - Portuguese Imports of goods by Groups of Products.

**Table 11 - Imports of goods originating from selected markets**

Preliminary data version of January to July 2018

Country of Origin	Intra + Extra-EU (Cif)		values in Millions of Euros					
	jan-jul		Structure (%)		Growth rates and contributions to growth			
			jan-jul		Last 12 months <sup>[1]</sup>		jan-jul	
	2017	2018	2017	2018	y.o.y., % <sup>[2]</sup>	Contrib. p.p. <sup>[3]</sup>	y.o.y., %	Contrib. p.p. <sup>[3]</sup>
<b>TOTAL</b>	<b>40 200</b>	<b>43 562</b>	<b>100,0</b>	<b>100,0</b>	<b>9,3</b>	<b>9,3</b>	<b>8,4</b>	<b>8,4</b>
<b>INTRA EU</b>	<b>30 622</b>	<b>32 946</b>	<b>76,2</b>	<b>75,6</b>	<b>8,7</b>	<b>6,6</b>	<b>7,6</b>	<b>5,8</b>
of which:								
<b>EU-15</b>	<b>29 178</b>	<b>31 338</b>	<b>72,6</b>	<b>71,9</b>	<b>8,5</b>	<b>6,2</b>	<b>7,4</b>	<b>5,4</b>
Spain	12 869	13 588	32,0	31,2	7,2	2,3	5,6	1,8
Germany	5 481	6 044	13,6	13,9	12,2	1,6	10,3	1,4
France	2 993	3 361	7,4	7,7	9,9	0,7	12,3	0,9
Italy	2 249	2 382	5,6	5,5	6,3	0,3	5,9	0,3
Netherlands	2 080	2 237	5,2	5,1	13,4	0,7	7,6	0,4
Belgium	1 115	1 211	2,8	2,8	8,4	0,2	8,5	0,2
United Kingdom	1 082	1 092	2,7	2,5	1,7	0,0	0,9	0,0
Sweden	405	435	1,0	1,0	-0,4	0,0	7,3	0,1
Ireland	270	290	0,7	0,7	-1,9	0,0	7,2	0,0
<b>Enlargement</b>	<b>1 444</b>	<b>1 608</b>	<b>3,6</b>	<b>3,7</b>	<b>12,9</b>	<b>0,5</b>	<b>11,4</b>	<b>0,4</b>
<b>EXTRA EU</b>	<b>9 578</b>	<b>10 615</b>	<b>23,8</b>	<b>24,4</b>	<b>11,5</b>	<b>2,7</b>	<b>10,8</b>	<b>2,6</b>
of which:								
China	1 167	1 333	2,9	3,1	13,8	0,4	14,2	0,4
Russian Federation	963	761	2,4	1,7	-14,4	-0,3	-20,9	-0,5
United States	602	697	1,5	1,6	10,5	0,2	15,8	0,2
Brazil	743	592	1,8	1,4	-2,7	0,0	-20,3	-0,4
Kazakhstan	275	573	0,7	1,3	103,8	0,6	108,7	0,7
Turkey	417	526	1,0	1,2	18,9	0,2	26,0	0,3
Angola	116	494	0,3	1,1	20,6	0,2	325,3	0,9
Azerbaijan	414	471	1,0	1,1	25,5	0,2	13,9	0,1
India	359	399	0,9	0,9	11,3	0,1	11,1	0,1
Saudi Arabia	378	378	0,9	0,9	-9,1	-0,1	-0,1	0,0
Equatorial Guinea	193	357	0,5	0,8	102,5	0,4	84,5	0,4
Korea, Republic of	235	277	0,6	0,6	22,6	0,1	17,8	0,1
Algeria	179	265	0,4	0,6	19,2	0,1	48,1	0,2
<b>Memo:</b>								
OPEC <sup>[4]</sup>	1 068	1 451	2,7	3,3	7,2	0,2	35,9	1,0
EFTA	218	294	0,5	0,7	26,0	0,1	35,3	0,2
ACPOL <sup>[5]</sup>	140	520	0,3	1,2	21,5	0,2	271,8	0,9

Source: GEE, based on data on International Trade of Goods statistics from Statistics Portugal (most up-to-date versions available). Estimates for operators under the assimilation threshold and non-responses are included in Intra-EU trade.

Notes:

Countries ranked in descending order of yearly value in 2017.

[1] 12 months ending in July 2018

[2] (aug 17-jul 18)/(aug 16-jul 17) x 100 - 100

[3] Contributions to growth, shift share analysis: (rate of change) x (weight in the previous period) ÷ 100.

[4] Includes Angola.

[5] African Countries of Portuguese Official Language

**Table 12 - Portuguese Imports by Group of Products (Extra-EU)**  
 Preliminary data version of January to July 2018

Group of Products	January to July		y.o.y., (%)		Structure (%)		
	2017	2018	Last 12 months <sup>[1]</sup>	Jan-Jul 18/17	Last 12 months <sup>[1]</sup>	Jan-Jul	
			2017	2018	2017	2018	
<b>Total Imports</b>	<b>9 578</b>	<b>10 615</b>	<b>11,5</b>	<b>10,8</b>	<b>100,0</b>	<b>100,0</b>	<b>100,0</b>
Agricultural products and food	1 270	1 380	9,8	8,6	13,4	13,3	13,0
Mineral fuels and oils	3 579	4 195	15,5	17,2	39,3	37,4	39,5
Chemicals	880	999	14,4	13,5	9,1	9,2	9,4
Wood, cork and paper	183	211	12,8	15,2	1,9	1,9	2,0
Clothing	585	682	14,4	16,5	6,2	6,1	6,4
Footwear, hides and leather	227	248	11,0	9,2	2,3	2,4	2,3
Ores and metals	623	730	19,7	17,2	6,6	6,5	6,9
Machinery and parts	1 184	1 298	8,6	9,6	12,1	12,4	12,2
Land Transport equipment and parts	382	437	16,6	14,5	4,0	4,0	4,1
Aircrafts, Vessels and parts thereof	398	136	-40,8	-65,8	2,2	4,2	1,3
Other manufactured goods	267	300	12,4	12,4	2,9	2,8	2,8

Memo:

Total without Energy Products	5 999	6 420	9,0	7,0	60,7	62,6	60,5
-------------------------------	-------	-------	-----	-----	------	------	------

Source: GEE, based on data on International Trade of Goods statistics from Statistics Portugal (most up-to-date versions available).

Notes:

Composition by Group of Products – Agricultural products and food (Chap. 01 to 24 of CN) - Mineral fuels and oils (Chap. 27) – Chemicals (Chap. 28 to 40) – Wood, cork and paper (Chap. 44 to 49) – Hides, leather and textiles (Chap. 50 to 63; 65 to 67) – Clothing and footwear (Chap. 41 to 43; 64) – Ores and metals (Chap. 25, 26; 71 to 83) – Machinery (Chap. 84 e 85) – Transport equipment (Chap. 86 and 87) - Aircrafts, Vessels and parts thereof (Chap. 88 and 89) – Other manufactured goods (Chap. 68 to 70 and 90 to 99).

[1] 12 months ending in July 2018

**Table 13 - Imports of goods from selected markets**  
 Preliminary data version of January to July 2018

Country of Origin	Jan-Jul		Structure (%)				y.o.y., %	
	2017	2018	Annual		Jan-Jul		Last 12 months <sup>[1]</sup>	Jan-Jul 18/17
			2012	2017	2017	2018		
<b>EXTRA EU</b>	<b>9 578</b>	<b>10 615</b>	<b>28,5</b>	<b>23,6</b>	<b>23,8</b>	<b>24,4</b>	<b>11,5</b>	<b>10,8</b>
of which:								
China	1 167	1 333	2,5	3,0	2,9	3,1	13,8	14,2
Russian Federation	963	761	0,8	2,3	2,4	1,7	-14,4	-20,9
Brazil	743	592	2,4	1,8	1,8	1,4	-2,7	-20,3
United States	602	697	1,7	1,4	1,5	1,6	10,5	15,8
Azerbaijan	414	471	0,9	1,0	1,0	1,1	25,5	13,9
Turkey	417	526	0,6	1,0	1,0	1,2	18,9	26,0
India	359	399	0,6	0,9	0,9	0,9	11,3	11,1
Saudi Arabia	378	378	1,6	0,8	0,9	0,9	-9,1	-0,1
Kazakhstan	275	573	1,3	0,7	0,7	1,3	103,8	108,7
Korea, Republic of	235	277	0,3	0,6	0,6	0,6	22,6	17,8
Equatorial Guinea	193	357	0,8	0,6	0,5	0,8	102,5	84,5
Colombia	217	148	0,5	0,5	0,5	0,3	-19,1	-31,7
Singapore	188	32	0,0	0,5	0,5	0,1	-5,8	-82,9

Memo:

OPEC <sup>[2]</sup>	1 068	1 451	9,5	2,7	2,7	3,3	7,2	35,9
EFTA	218	294	0,9	0,5	0,5	0,7	26,0	35,3
ACPOL <sup>[3]</sup>	140	520	3,2	0,5	0,3	1,2	21,5	271,8

Source: GEE, based on data on International Trade of Goods statistics from Statistics Portugal (most up-to-date versions available).

Notes:

Countries ranked in descending order of yearly value in 2017.

[1] (aug 17-jul 18)/(aug 16-jul 17) x 100 - 100

[2] Includes Angola.

[3] African Countries of Portuguese Official Language

## By geographical and economic areas

**Table 14 - Portuguese International trade by geographical and economic areas  
(Intra + Extra-EU)**

Period of assessment: january to july

Geographic/Economic Areas Main Countries	IMPORTS (Cif) <sup>[1]</sup>				EXPORTS (Fob) <sup>[2]</sup>				Coverage (fob/cif) 2018	Trade Balance (fob-cif)	
	2017	2018	Rate of Change %	Struct. 2018 %	2017	2018	Rate of Change %	Struct. 2018 %		2017	2018
	values in 1000 Euros										
<b>WORLD</b>	<b>40 200 048</b>	<b>43 561 533</b>	<b>8,4</b>	<b>100,0</b>	<b>32 291 429</b>	<b>34 790 525</b>	<b>7,7</b>	<b>100,0</b>	<b>79,9</b>	<b>-7 908 619</b>	<b>-8 771 008</b>
<b>INTRA EU</b>	<b>30 621 678</b>	<b>32 946 481</b>	<b>7,6</b>	<b>75,6</b>	<b>24 041 751</b>	<b>26 580 729</b>	<b>10,6</b>	<b>76,4</b>	<b>80,7</b>	<b>-6 579 927</b>	<b>-6 365 752</b>
Spain	12 869 128	13 588 432	5,6	31,2	8 195 617	8 862 964	8,1	25,5	65,2	-4 673 511	-4 725 467
Germany	5 480 648	6 044 028	10,3	13,9	3 652 191	4 089 762	12,0	11,8	67,7	-1 828 457	-1 954 266
France	2 993 443	3 361 343	12,3	7,7	4 121 480	4 525 578	9,8	13,0	134,6	1 128 037	1 164 235
Italy	2 249 206	2 382 345	5,9	5,5	1 176 871	1 451 739	23,4	4,2	60,9	-1 072 334	-930 605
Netherlands	2 079 566	2 236 900	7,6	5,1	1 300 683	1 339 900	3,0	3,9	59,9	-778 883	-897 000
Belgium	1 115 241	1 210 537	8,5	2,8	777 618	830 471	6,8	2,4	68,6	-337 623	-380 065
United Kingdom	1 082 033	1 092 197	0,9	2,5	2 160 907	2 142 256	-0,9	6,2	196,1	1 078 874	1 050 059
Poland	509 987	524 133	2,8	1,2	379 958	461 147	21,4	1,3	88,0	-130 029	-62 986
Sweden	405 318	434 743	7,3	1,0	281 823	351 981	24,9	1,0	81,0	-123 495	-82 762
Czech Republic	262 686	314 001	19,5	0,7	197 177	218 892	11,0	0,6	69,7	-65 509	-95 108
Ireland	270 439	289 900	7,2	0,7	204 604	189 911	-7,2	0,5	65,5	-65 835	-99 988
Hungary	215 947	287 708	33,2	0,7	121 832	164 013	34,6	0,5	57,0	-94 115	-123 695
Austria	216 066	235 247	8,9	0,5	185 118	336 146	81,6	1,0	142,9	-30 948	100 900
Denmark	171 930	215 053	25,1	0,5	214 608	247 873	15,5	0,7	115,3	42 678	32 820
Slovakia	144 077	147 563	2,4	0,3	147 998	225 514	52,4	0,6	152,8	3 921	77 951
Romania	109 324	133 415	22,0	0,3	199 249	241 079	21,0	0,7	180,7	89 925	107 664
Finland	107 802	105 935	-1,7	0,2	140 074	154 993	10,7	0,4	146,3	32 272	49 059
Greece	77 780	98 434	26,6	0,2	86 264	102 180	18,5	0,3	103,8	8 484	3 746
Slovenia	44 230	48 660	10,0	0,1	28 480	60 042	110,8	0,2	123,4	-15 750	11 381
Bulgaria	51 943	47 417	-8,7	0,1	46 462	69 664	49,9	0,2	146,9	-5 481	22 247
Luxembourg	58 914	42 918	-27,2	0,1	75 659	65 825	-13,0	0,2	153,4	16 744	22 907
Lithuania	33 785	36 131	6,9	0,1	20 643	29 053	40,7	0,1	80,4	-13 142	-7 077
Croatia	35 845	33 400	-6,8	0,1	17 361	31 786	83,1	0,1	95,2	-18 484	-1 614
Estonia	12 741	11 882	-6,7	0,0	17 134	16 917	-1,3	0,0	142,4	4 393	5 035
Malta	10 406	11 856	13,9	0,0	11 165	13 781	23,4	0,0	116,2	759	1 925
Latvia	8 754	6 172	-29,5	0,0	11 294	19 957	76,7	0,1	323,4	2 540	13 786
Cyprus	4 372	5 742	31,4	0,0	26 004	30 076	15,7	0,1	523,8	21 633	24 334
OTHERS	64	393	509,4	0,0	243 476	307 225	26,2	0,9	78 191,9	243 411	306 832
<b>EXTRA EU</b>	<b>9 578 371</b>	<b>10 615 052</b>	<b>10,8</b>	<b>24,4</b>	<b>8 249 678</b>	<b>8 209 796</b>	<b>-0,5</b>	<b>23,6</b>	<b>77,3</b>	<b>-1 328 692</b>	<b>-2 405 257</b>
of which:											
<b>1-EUROPE</b>	<b>1 820 196</b>	<b>1 750 478</b>	<b>-3,8</b>	<b>4,0</b>	<b>970 425</b>	<b>996 723</b>	<b>2,7</b>	<b>2,9</b>	<b>56,9</b>	<b>-849 771</b>	<b>-753 755</b>
<b>EFTA</b>	<b>217 613</b>	<b>294 375</b>	<b>35,3</b>	<b>0,7</b>	<b>478 208</b>	<b>467 656</b>	<b>-2,2</b>	<b>1,3</b>	<b>158,9</b>	<b>260 595</b>	<b>173 280</b>
Switzerland	162 707	181 836	11,8	0,4	350 535	354 133	1,0	1,0	194,8	187 828	172 297
Norway	47 797	96 278	101,4	0,2	118 252	104 363	-11,7	0,3	108,4	70 455	8 084
Iceland	7 028	16 213	130,7	0,0	9 378	9 112	-2,8	0,0	56,2	2 350	-7 101
<b>OTHERS</b>	<b>1 602 584</b>	<b>1 456 103</b>	<b>-9,1</b>	<b>3,3</b>	<b>492 218</b>	<b>529 067</b>	<b>7,5</b>	<b>1,5</b>	<b>36,3</b>	<b>-1 110 366</b>	<b>-927 036</b>
Russian Federation	963 161	761 454	-20,9	1,7	105 891	125 909	18,9	0,4	16,5	-857 270	-635 545
Turkey	417 337	525 986	26,0	1,2	220 634	246 806	11,9	0,7	46,9	-196 703	-279 181
Ukraine	197 382	146 944	-25,6	0,3	13 948	13 468	-3,4	0,0	9,2	-183 435	-133 476
<b>2-AFRICA</b>	<b>1 118 924</b>	<b>1 681 996</b>	<b>50,3</b>	<b>3,9</b>	<b>2 566 344</b>	<b>2 423 454</b>	<b>-5,6</b>	<b>7,0</b>	<b>144,1</b>	<b>1 447 420</b>	<b>741 458</b>
<b>MAGHREB</b>	<b>279 132</b>	<b>390 977</b>	<b>40,1</b>	<b>0,9</b>	<b>731 795</b>	<b>798 583</b>	<b>9,1</b>	<b>2,3</b>	<b>204,3</b>	<b>452 663</b>	<b>407 606</b>
Algeria	178 904	264 900	48,1	0,6	155 618	163 040	4,8	0,5	61,5	-23 285	-101 860
Morocco	93 316	101 010	8,2	0,2	463 170	456 149	-1,5	1,3	451,6	369 854	355 139
Tunisia	6 913	25 066	262,6	0,1	113 007	179 394	58,7	0,5	715,7	106 094	154 327
<b>ACPOL <sup>[3]</sup></b>	<b>139 760</b>	<b>519 681</b>	<b>271,8</b>	<b>1,2</b>	<b>1 393 407</b>	<b>1 206 026</b>	<b>-13,4</b>	<b>3,5</b>	<b>232,1</b>	<b>1 253 647</b>	<b>686 345</b>
Angola	116 163	494 005	325,3	1,1	1 045 608	874 276	-16,4	2,5	177,0	929 445	380 271
Mozambique	14 824	15 944	7,6	0,0	102 426	98 400	-3,9	0,3	617,2	87 603	82 457
Cape Verde	8 564	9 143	6,8	0,0	157 263	145 760	-7,3	0,4	1594,2	148 699	136 617
Sao Tome and Principe	137	339	147,0	0,0	33 454	33 037	-1,2	0,1	9734,1	33 317	32 698
Guinea-Bissau	73	250	243,8	0,0	54 656	54 552	-0,2	0,2	21823,8	54 583	54 302
<b>OTHERS</b>	<b>700 032</b>	<b>771 339</b>	<b>10,2</b>	<b>1,8</b>	<b>441 142</b>	<b>418 845</b>	<b>-5,1</b>	<b>1,2</b>	<b>54,3</b>	<b>-258 890</b>	<b>-352 493</b>
Equatorial Guinea	193 487	357 024	84,5	0,8	7 736	6 342	-18,0	0,0	1,8	-185 751	-350 682
South Africa	96 111	107 322	11,7	0,2	118 556	99 896	-15,7	0,3	93,1	22 445	-7 427
Ghana	5 049	70 245	1291,2	0,2	21 877	12 569	-42,5	0,0	17,9	16 828	-57 676
Egypt	66 998	53 222	-20,6	0,1	69 710	68 712	-1,4	0,2	129,1	2 712	15 490
Gabon	1 793	47 739	2562,0	0,1	3 879	4 220	8,8	0,0	8,8	2 086	-43 518

(continues)

Period of assessment: January to July

Geographic/Economic Areas Main Countries	IMPORTS (Cif) <sup>[1]</sup>				EXPORTS (Fob) <sup>[2]</sup>				Coverage (fob/cif) 2018 %	Trade Balance (fob-cif)	
	2017	2018	Rate of Change %	Struct. 2018 %	2017	2018	Rate of Change %	Struct. 2018 %		2017	2018
<b>3-AMERICA</b>	<b>2 083 643</b>	<b>2 082 920</b>	<b>0,0</b>	<b>4,8</b>	<b>2 710 095</b>	<b>2 893 818</b>	<b>6,8</b>	<b>8,3</b>	<b>138,9</b>	<b>626 452</b>	<b>810 898</b>
<b>NAFTA</b>	<b>761 829</b>	<b>975 866</b>	<b>28,1</b>	<b>2,2</b>	<b>2 012 315</b>	<b>2 128 913</b>	<b>5,8</b>	<b>6,1</b>	<b>218,2</b>	<b>1 250 486</b>	<b>1 153 047</b>
United States	602 103	697 175	15,8	1,6	1 682 558	1 768 608	5,1	5,1	253,7	1 080 456	1 071 434
Canada	117 168	153 969	31,4	0,4	174 651	197 541	13,1	0,6	128,3	57 483	43 573
Mexico	42 558	124 723	193,1	0,3	155 106	162 763	4,9	0,5	130,5	112 547	38 040
<b>MERCOSUL</b>	<b>882 081</b>	<b>741 705</b>	<b>-15,9</b>	<b>1,7</b>	<b>468 091</b>	<b>529 835</b>	<b>13,2</b>	<b>1,5</b>	<b>71,4</b>	<b>-413 990</b>	<b>-211 870</b>
Brazil	742 895	592 155	-20,3	1,4	400 491	455 950	13,8	1,3	77,0	-342 403	-136 205
Uruguay	50 229	71 297	41,9	0,2	4 714	8 286	75,8	0,0	11,6	-45 515	-63 010
<b>OTHERS</b>	<b>439 732</b>	<b>365 305</b>	<b>-16,9</b>	<b>0,8</b>	<b>225 368</b>	<b>229 453</b>	<b>1,8</b>	<b>0,7</b>	<b>62,8</b>	<b>-214 363</b>	<b>-135 853</b>
Colombia	217 258	148 394	-31,7	0,3	24 369	31 676	30,0	0,1	21,3	-192 889	-116 718
Costa Rica	32 924	41 307	25,5	0,1	3 529	4 834	37,0	0,0	11,7	-29 395	-36 473
Chile	44 754	31 922	-28,7	0,1	73 986	77 736	5,1	0,2	243,5	29 232	45 815
Trinidad and Tobago	19 782	26 707	35,0	0,1	975	756	-22,4	0,0	2,8	-18 807	-25 950
Cuba	14 203	24 830	74,8	0,1	21 879	26 957	23,2	0,1	108,6	7 676	2 127
Peru	15 787	22 604	43,2	0,1	20 173	19 340	-4,1	0,1	85,6	4 386	-3 264
Ecuador	15 858	13 298	-16,1	0,0	9 049	8 807	-2,7	0,0	66,2	-6 809	-4 491
<b>4-ASIA</b>	<b>4 266 410</b>	<b>4 803 282</b>	<b>12,6</b>	<b>11,0</b>	<b>1 621 474</b>	<b>1 405 070</b>	<b>-13,3</b>	<b>4,0</b>	<b>29,3</b>	<b>-2 644 937</b>	<b>-3 398 212</b>
<b>MIDDLE EAST</b>	<b>1 082 604</b>	<b>1 139 872</b>	<b>5,3</b>	<b>2,6</b>	<b>513 476</b>	<b>412 058</b>	<b>-19,8</b>	<b>1,2</b>	<b>36,1</b>	<b>-569 128</b>	<b>-727 814</b>
Azerbaijan	413 963	471 321	13,9	1,1	1 824	1 723	-5,5	0,0	0,4	-412 139	-469 598
Saudi Arabia	378 246	377 831	-0,1	0,9	88 891	54 961	-38,2	0,2	14,5	-289 356	-322 870
Iraq	138 063	107 535	-22,1	0,2	17 810	10 891	-38,8	0,0	10,1	-120 253	-96 645
Israel	53 907	75 822	40,7	0,2	114 081	131 316	15,1	0,4	173,2	60 174	55 944
Kuwait	59 746	43 519	-27,2	0,1	11 767	13 670	16,2	0,0	31,4	-47 979	-29 849
<b>ASEAN</b>	<b>593 697</b>	<b>469 252</b>	<b>-21,0</b>	<b>1,1</b>	<b>98 094</b>	<b>114 487</b>	<b>16,7</b>	<b>0,3</b>	<b>24,4</b>	<b>-495 603</b>	<b>-354 765</b>
Viet-Nam	157 739	186 806	18,4	0,4	16 172	22 196	37,2	0,1	11,9	-141 567	-164 610
Thailand	86 618	90 023	3,9	0,2	14 990	17 994	20,0	0,1	20,0	-71 629	-72 029
Indonesia	93 263	83 042	-11,0	0,2	8 085	8 345	3,2	0,0	10,0	-85 178	-74 697
Malaysia	39 617	44 829	13,2	0,1	15 354	21 976	43,1	0,1	49,0	-24 262	-22 853
Singapore	188 414	32 143	-82,9	0,1	34 804	36 752	5,6	0,1	114,3	-153 610	4 609
<b>OTHERS</b>	<b>2 590 109</b>	<b>3 194 159</b>	<b>23,3</b>	<b>7,3</b>	<b>1 009 903</b>	<b>878 526</b>	<b>-13,0</b>	<b>2,5</b>	<b>27,5</b>	<b>-1 580 206</b>	<b>-2 315 633</b>
China	1 167 343	1 332 693	14,2	3,1	490 519	389 010	-20,7	1,1	29,2	-676 824	-943 684
Kazakhstan	274 709	573 296	108,7	1,3	3 566	5 426	52,2	0,0	0,9	-271 142	-567 870
India	359 253	399 231	11,1	0,9	77 251	62 837	-18,7	0,2	15,7	-282 002	-336 395
Korea, Republic of	235 267	277 062	17,8	0,6	77 822	69 205	-11,1	0,2	25,0	-157 445	-207 858
Japan	202 350	220 400	8,9	0,5	87 328	90 099	3,2	0,3	40,9	-115 021	-130 301
Taiwan	210 657	214 794	2,0	0,5	150 799	123 897	-17,8	0,4	57,7	-59 858	-90 897
Pakistan	67 855	95 743	41,1	0,2	16 036	18 160	13,2	0,1	19,0	-51 819	-77 583
Bangladesh	36 597	41 538	13,5	0,1	3 117	8 329	167,2	0,0	20,1	-33 479	-33 209
Hong Kong	25 072	26 760	6,7	0,1	79 998	85 217	6,5	0,2	318,4	54 926	58 457
<b>5-AUSTR,OC,P. REG</b>	<b>60 210</b>	<b>37 308</b>	<b>-38,0</b>	<b>0,1</b>	<b>94 330</b>	<b>124 845</b>	<b>32,3</b>	<b>0,4</b>	<b>334,6</b>	<b>34 120</b>	<b>87 537</b>
Australia	26 251	19 350	-26,3	0,0	79 730	107 951	35,4	0,3	557,9	53 480	88 601
New Zealand	12 702	17 606	38,6	0,0	10 677	13 192	23,6	0,0	74,9	-2 025	-4 414
<b>6-OTHERS</b>	<b>228 987</b>	<b>259 067</b>	<b>13,1</b>	<b>0,6</b>	<b>287 010</b>	<b>365 886</b>	<b>27,5</b>	<b>1,1</b>	<b>141,2</b>	<b>58 023</b>	<b>106 819</b>

## Memo:

Intra EU-15	29 177 580	31 338 402	7,4	71,9	22 816 992	24 998 807	9,6	71,9	79,8	-6 360 588	-6 339 595
Euro area (19 countries)	27 776 599	29 864 022	7,5	68,6	20 178 897	22 344 812	10,7	64,2	74,8	-7 597 702	-7 519 210
Intra-enlargement	1 444 098	1 608 079	11,4	3,7	1 224 758	1 581 922	29,2	4,5	98,4	-219 339	-26 157
OECD (excl. EU)	1 971 928	2 438 342	23,7	5,6	3 154 739	3 332 824	5,6	9,6	136,7	1 182 811	894 482
OPEC	1 067 914	1 451 116	35,9	3,3	1 515 279	1 276 564	-15,8	3,7	88,0	447 365	-174 552
ACP <sup>[4]</sup>	859 434	1 304 962	51,8	3,0	1 802 538	1 592 344	-11,7	4,6	122,0	943 104	287 382
CPLP <sup>[5]</sup>	882 761	1 112 464	26,0	2,6	1 797 930	1 664 564	-7,4	4,8	149,6	915 169	552 101
CIS <sup>[6]</sup>	1 863 374	1 965 937	5,5	4,5	140 324	164 996	17,6	0,5	8,4	-1 723 050	-1 800 941
Mashrak	80 057	63 949	-20,1	0,1	161 557	133 155	-17,6	0,4	208,2	81 500	69 206
EUROMED	830 433	1 056 734	27,3	2,4	1 228 068	1 309 859	6,7	3,8	124,0	397 635	253 125
Latin American Count.	1 311 056	1 190 142	-9,2	2,7	842 695	911 460	8,2	2,6	76,6	-468 361	-278 683
Cent. Amer. Common Market	64 646	68 889	6,6	0,2	40 357	35 101	-13,0	0,1	51,0	-24 289	-33 788
Andean Community	261 736	196 322	-25,0	0,5	64 805	64 402	-0,6	0,2	32,8	-196 931	-131 920
ASEM (relac. Euro-Asia)	2 625 765	2 794 382	6,4	6,4	847 222	746 548	-11,9	2,1	26,7	-1 778 543	-2 047 834
EDA (Econ Dinam Asian)	785 645	685 611	-12,7	1,6	373 766	355 040	-5,0	1,0	51,8	-411 879	-330 571
China+H. Kong+Macau	1 192 629	1 361 174	14,1	3,1	583 066	488 594	-16,2	1,4	35,9	-609 564	-872 580

Source: GEE, based on data on International Trade of Goods statistics from Statistics Portugal (most up-to-date versions available). Estimates for operators under the assimilation threshold and non-responses are included in Intra-EU trade.

## Notes:

[1] Sum of Imports from EU and Imports from third countries.

[2] Sum of Exports to EU and Exports to third countries.

[3] African Countries of Portuguese Official Language

[4] African, Caribbean and Pacific Group of States

[5] Community of Portuguese Language Countries

[6] Commonwealth of Independent States

**Table 15 - International Trade of Portuguese goods by geographical and economic areas  
(Intra + Extra-EU)**
**Imports <sup>[1]</sup> - Contributions of the main partners to the global growth rate**

Period of assessment: January to July

Countries and regions	1000 Euros			Structure (%)		Growth rates and contributions to growth			
	2017	jan-jul		jan-jul		Last 12 months <sup>[2]</sup>		jan-jul	
		Rank	2017	2018	2017	2018	y.o.y., % <sup>[3]</sup>	Contrib. p.p. <sup>[4]</sup>	y.o.y., %
<b>WORLD</b>	<b>69 489 166</b>	<b>40 200 048</b>	<b>43 561 533</b>	<b>100,00</b>	<b>100,00</b>	<b>9,3</b>	<b>9,32</b>	<b>8,4</b>	<b>8,36</b>
<b>INTRA EU</b>	<b>53 110 227</b>	<b>30 621 678</b>	<b>32 946 481</b>	<b>76,17</b>	<b>75,63</b>	<b>8,7</b>	<b>6,63</b>	<b>7,6</b>	<b>5,78</b>
Spain	22 452 639	12 869 128	13 588 432	32,01	31,19	7,2	2,32	5,6	1,79
Germany	9 504 394	5 480 648	6 044 028	13,63	13,87	12,2	1,64	10,3	1,40
France	5 105 078	2 993 443	3 361 343	7,45	7,72	9,9	0,74	12,3	0,92
Italy	3 771 300	2 249 206	2 382 345	5,60	5,47	6,3	0,35	5,9	0,33
Netherlands	3 734 570	2 079 566	2 236 900	5,17	5,14	13,4	0,69	7,6	0,39
Belgium	1 926 481	1 115 241	1 210 537	2,77	2,78	8,4	0,23	8,5	0,24
United Kingdom	1 863 426	1 082 033	1 092 197	2,69	2,51	1,7	0,05	0,9	0,03
Poland	843 404	509 987	524 133	1,27	1,20	4,9	0,06	2,8	0,04
Sweden	654 820	405 318	434 743	1,01	1,00	-0,4	0,00	7,3	0,07
Ireland	463 787	270 439	289 900	0,67	0,67	-1,9	-0,01	7,2	0,05
Czech Republic	457 069	262 686	314 001	0,65	0,72	15,7	0,10	19,5	0,13
Hungary	391 519	215 947	287 708	0,54	0,66	30,4	0,16	33,2	0,18
Austria	373 825	216 066	235 247	0,54	0,54	12,4	0,07	8,9	0,05
Denmark	313 351	171 930	215 053	0,43	0,49	16,3	0,08	25,1	0,11
Slovakia	243 528	144 077	147 563	0,36	0,34	5,6	0,02	2,4	0,01
Finland	202 223	107 802	105 935	0,27	0,24	12,5	0,03	-1,7	0,00
Romania	187 743	109 324	133 415	0,27	0,31	13,8	0,04	22,0	0,06
Greece	131 673	77 780	98 434	0,19	0,23	8,2	0,02	26,6	0,05
Bulgaria	119 846	51 943	47 417	0,13	0,11	27,4	0,04	-8,7	-0,01
Luxembourg	95 520	58 914	42 918	0,15	0,10	-19,4	-0,03	-27,2	-0,04
Slovenia	76 316	44 230	48 660	0,11	0,11	19,5	0,02	10,0	0,01
Lithuania	67 548	33 785	36 131	0,08	0,08	12,2	0,01	6,9	0,01
Croatia	60 129	35 845	33 400	0,09	0,08	-0,3	0,00	-6,8	-0,01
Estonia	28 739	12 741	11 882	0,03	0,03	17,8	0,01	-6,7	0,00
Malta	19 919	10 406	11 856	0,03	0,03	29,3	0,01	13,9	0,00
Latvia	14 560	8 754	6 172	0,02	0,01	-28,8	-0,01	-29,5	-0,01
Cyprus	6 626	4 372	5 742	0,01	0,01	19,9	0,00	31,4	0,00
OTHERS	195	64	393	0,00	0,00	605,1	0,00	509,4	0,00
<b>EXTRA EU</b>	<b>16 378 939</b>	<b>9 578 371</b>	<b>10 615 052</b>	<b>23,83</b>	<b>24,37</b>	<b>11,5</b>	<b>2,69</b>	<b>10,8</b>	<b>2,58</b>
of which:									
<b>1-EUROPE</b>	<b>2 902 176</b>	<b>1 820 196</b>	<b>1 750 478</b>	<b>4,53</b>	<b>4,02</b>	<b>-3,6</b>	<b>-0,16</b>	<b>-3,8</b>	<b>-0,17</b>
<b>EFTA</b>	<b>367 441</b>	<b>217 613</b>	<b>294 375</b>	<b>0,54</b>	<b>0,68</b>	<b>26,0</b>	<b>0,14</b>	<b>35,3</b>	<b>0,19</b>
Switzerland	269 565	162 707	181 836	0,40	0,42	5,8	0,02	11,8	0,05
Norway	85 477	47 797	96 278	0,12	0,22	87,6	0,09	101,4	0,12
Iceland	12 241	7 028	16 213	0,02	0,04	168,3	0,02	130,7	0,06
<b>OTHERS</b>	<b>2 534 735</b>	<b>1 602 584</b>	<b>1 456 103</b>	<b>3,99</b>	<b>3,34</b>	<b>-7,7</b>	<b>-0,30</b>	<b>-9,1</b>	<b>-0,36</b>
Russian Federation	1 576 755	963 161	761 454	2,40	1,75	-14,4	-0,35	-20,9	-0,50
Turkey	663 651	417 337	525 986	1,04	1,21	18,9	0,18	26,0	0,27
Ukraine	246 186	197 382	146 944	0,49	0,34	-29,7	-0,12	-25,6	-0,13
Servia	16 187	8 560	7 750	0,02	0,02	-34,8	-0,01	-9,5	0,00
<b>2-AFRICA</b>	<b>2 060 461</b>	<b>1 118 924</b>	<b>1 681 996</b>	<b>2,78</b>	<b>3,86</b>	<b>19,1</b>	<b>0,63</b>	<b>50,3</b>	<b>1,40</b>
<b>MAGHREB</b>	<b>484 419</b>	<b>279 132</b>	<b>390 977</b>	<b>0,69</b>	<b>0,90</b>	<b>18,4</b>	<b>0,14</b>	<b>40,1</b>	<b>0,28</b>
Algeria	313 431	178 904	264 900	0,45	0,61	19,2	0,10	48,1	0,21
Morocco	152 201	93 316	101 010	0,23	0,23	1,1	0,00	8,2	0,02
Tunisia	18 786	6 913	25 066	0,02	0,06	252,4	0,04	262,6	0,05
<b>ACPOL <sup>[5]</sup></b>	<b>335 879</b>	<b>139 760</b>	<b>159 681</b>	<b>0,35</b>	<b>1,19</b>	<b>21,5</b>	<b>0,19</b>	<b>271,8</b>	<b>0,95</b>
Angola	278 910	116 163	494 005	0,29	1,13	20,6	0,17	325,3	0,94
Mozambique	41 399	14 824	15 944	0,04	0,04	35,5	0,02	7,6	0,00
Cape Verde	14 912	8 564	9 143	0,02	0,02	21,2	0,00	6,8	0,00
Sao Tome and Principe	397	137	339	0,00	0,00	93,2	0,00	147,0	0,00
Guinea-Bissau	261	73	250	0,00	0,00	262,3	0,00	243,8	0,00
<b>OTHERS</b>	<b>1 240 164</b>	<b>700 032</b>	<b>771 339</b>	<b>1,74</b>	<b>1,77</b>	<b>18,0</b>	<b>0,30</b>	<b>10,2</b>	<b>0,18</b>
Equatorial Guinea	394 496	193 487	357 024	0,48	0,82	102,5	0,42	84,5	0,41
South Africa	216 133	96 111	107 322	0,24	0,25	30,6	0,08	11,7	0,03
Cameroon	111 868	105 099	6 513	0,26	0,01	-88,2	-0,15	-93,8	-0,25
Egypt	98 832	66 998	53 222	0,17	0,12	-8,2	-0,01	-20,6	-0,03
Congo	96 311	47 879	3 553	0,12	0,01	5,5	0,00	-92,6	-0,11
<b>3-AMERICA</b>	<b>3 532 216</b>	<b>2 083 643</b>	<b>2 082 920</b>	<b>5,18</b>	<b>4,78</b>	<b>5,6</b>	<b>0,28</b>	<b>0,0</b>	<b>0,00</b>
<b>NAFTA</b>	<b>1 341 748</b>	<b>761 829</b>	<b>975 866</b>	<b>1,90</b>	<b>2,24</b>	<b>22,1</b>	<b>0,42</b>	<b>28,1</b>	<b>0,53</b>
United States	994 214	602 103	697 175	1,50	1,60	10,5	0,16	15,8	0,24
Canada	203 684	117 168	153 969	0,29	0,35	31,6	0,09	31,4	0,09
Mexico	143 851	42 558	124 723	0,11	0,29	114,0	0,18	193,1	0,20

(continues)



Period of assessment: January to July

Countries and regions	1000 Euros			Structure (%)		Growth rates and contributions to growth			
	2017	jan-jul		jan-jul		Last 12 months <sup>[2]</sup>		jan-jul	
		Rank.	2017	2018	2017	2018	y.o.y., % <sup>[3]</sup>	Contrib. p.p. <sup>[4]</sup>	y.o.y., %
<b>MERCOSUL</b>	<b>1 481 717</b>	<b>882 081</b>	<b>741 705</b>	<b>2,19</b>	<b>1,70</b>	<b>-0,6</b>	<b>-0,01</b>	<b>-15,9</b>	<b>-0,35</b>
Brazil	1 219 452	742 895	592 155	1,85	1,36	-2,7	-0,04	-20,3	-0,37
Argentina	95 623	45 891	42 662	0,11	0,10	-10,0	-0,02	-7,0	-0,01
<b>OTHERS</b>	<b>708 749</b>	<b>439 732</b>	<b>365 305</b>	<b>1,09</b>	<b>0,84</b>	<b>-12,0</b>	<b>-0,13</b>	<b>-16,9</b>	<b>-0,19</b>
Colombia	367 230	217 258	148 394	0,54	0,34	-19,1	-0,11	-31,7	-0,17
Chile	68 262	44 754	31 922	0,11	0,07	-9,8	-0,01	-28,7	-0,03
Costa Rica	57 202	32 924	41 307	0,08	0,09	25,0	0,02	25,5	0,02
Trinidad and Tobago	29 997	19 782	26 707	0,05	0,06	25,2	0,01	35,0	0,02
Guyana	27 309	18 557	10 850	0,05	0,02	-35,3	-0,02	-41,5	-0,02
Ecuador	25 806	15 858	13 298	0,04	0,03	-7,3	0,00	-16,1	-0,01
<b>4-ASIA</b>	<b>7 388 290</b>	<b>4 266 410</b>	<b>4 803 282</b>	<b>10,61</b>	<b>11,03</b>	<b>17,7</b>	<b>1,79</b>	<b>12,6</b>	<b>1,34</b>
<b>MIDDLE EAST</b>	<b>1 815 353</b>	<b>1 082 604</b>	<b>1 139 872</b>	<b>2,69</b>	<b>2,62</b>	<b>10,5</b>	<b>0,27</b>	<b>5,3</b>	<b>0,14</b>
Azerbaijan	688 703	413 963	471 321	1,03	1,08	25,5	0,23	13,9	0,14
Saudi Arabia	588 587	378 246	377 831	0,94	0,87	-9,1	-0,09	-0,1	0,00
Iraq	291 329	138 063	107 535	0,34	0,25	16,2	0,05	-22,1	-0,08
Israel	91 589	53 907	75 822	0,13	0,17	20,5	0,03	40,7	0,05
Kuwait	67 949	59 746	43 519	0,15	0,10	-18,1	-0,02	-27,2	-0,04
Qatar	43 931	9 017	26 625	0,02	0,06	313,7	0,07	195,3	0,04
United Arab Emirates	17 001	11 971	20 573	0,03	0,05	15,2	0,01	71,9	0,02
<b>ASEAN</b>	<b>1 064 544</b>	<b>593 697</b>	<b>469 252</b>	<b>1,48</b>	<b>1,08</b>	<b>5,5</b>	<b>0,07</b>	<b>-21,0</b>	<b>-0,31</b>
Singapore	358 005	188 414	32 143	0,47	0,07	-5,8	-0,02	-82,9	-0,39
Viet-Nam	282 668	157 739	186 806	0,39	0,43	13,1	0,05	18,4	0,07
Indonesia	155 804	93 263	83 042	0,23	0,19	-4,7	-0,01	-11,0	-0,03
Thailand	149 061	86 618	90 023	0,22	0,21	8,4	0,02	3,9	0,01
Malaysia	64 681	39 617	44 829	0,10	0,10	13,4	0,01	13,2	0,01
<b>OTHERS</b>	<b>4 508 393</b>	<b>2 590 109</b>	<b>3 194 159</b>	<b>6,44</b>	<b>7,33</b>	<b>23,2</b>	<b>1,45</b>	<b>23,3</b>	<b>1,50</b>
China	2 051 415	1 167 343	1 332 693	2,90	3,06	13,8	0,40	14,2	0,41
India	621 559	359 253	399 231	0,89	0,92	11,3	0,10	11,1	0,10
Kazakhstan	508 679	274 709	573 296	0,68	1,32	103,8	0,62	108,7	0,74
Korea, Republic of	400 138	235 267	277 062	0,59	0,64	22,6	0,12	17,8	0,10
Taiwan	353 939	210 657	214 794	0,52	0,49	18,7	0,08	2,0	0,01
Japan	333 174	202 350	220 400	0,50	0,51	10,2	0,05	8,9	0,04
Pakistan	114 713	67 855	95 743	0,17	0,22	33,6	0,05	41,1	0,07
Bangladesh	63 966	36 597	41 538	0,09	0,10	9,2	0,01	13,5	0,01
Hong Kong	41 808	25 072	26 760	0,06	0,06	3,9	0,00	6,7	0,00
Sri Lanka	9 257	5 824	6 799	0,01	0,02	9,4	0,00	16,7	0,00
<b>5-AUSTR, OC, P. REG</b>	<b>79 021</b>	<b>60 210</b>	<b>37 308</b>	<b>0,15</b>	<b>0,09</b>	<b>-24,2</b>	<b>-0,03</b>	<b>-38,0</b>	<b>-0,06</b>
Australia	36 380	26 251	19 350	0,07	0,04	-9,6	0,00	-26,3	-0,02
New Zealand	20 319	12 702	17 606	0,03	0,04	31,3	0,01	38,6	0,01
Fiji	18 677	18 407	162	0,05	0,00	-97,7	-0,03	-99,1	-0,05
<b>6-OTHERS</b>	<b>416 775</b>	<b>228 987</b>	<b>259 067</b>	<b>0,57</b>	<b>0,59</b>	<b>36,3</b>	<b>0,18</b>	<b>13,1</b>	<b>0,07</b>

## Memo:

Intra EU-15	50 593 281	29 177 580	31 338 402	72,58	71,94	8,5	6,17	7,4	5,38
Euro area (19 countries)	48 218 726	27 776 599	29 864 022	69,10	68,56	8,8	6,11	7,5	5,19
Intra-enlargement	2 516 947	1 444 098	1 608 079	3,59	3,69	12,9	0,46	11,4	0,41
OECD (excl. EU)	3 322 543	1 971 928	2 438 342	4,91	5,60	19,8	0,94	23,7	1,16
OPEC	1 882 632	1 067 914	1 451 116	2,66	3,33	7,2	0,23	35,9	0,95
ACP <sup>[6]</sup>	1 590 677	859 434	1 304 962	2,14	3,00	16,9	0,44	51,8	1,11
CPLP <sup>[7]</sup>	1 555 825	882 761	1 112 464	2,20	2,55	5,8	0,15	26,0	0,57
CIS <sup>[8]</sup>	3 039 897	1 863 374	1 965 937	4,64	4,51	8,5	0,37	5,5	0,26
Mashrak	118 299	80 057	63 949	0,20	0,15	-11,2	-0,02	-20,1	-0,04
EUROMED	1 357 956	830 433	1 056 734	2,07	2,43	16,3	0,33	27,3	0,56
Latin American Count.	2 260 926	1 311 056	1 190 142	3,26	2,73	2,1	0,07	-9,2	-0,30
Cent. Amer. Common Market	101 977	64 646	68 889	0,16	0,16	3,3	0,01	6,6	0,01
Andean Community	444 515	261 736	196 322	0,65	0,45	-13,6	-0,09	-25,0	-0,16
ASEM (relac. Euro-Asia)	4 585 543	2 625 765	2 794 382	6,53	6,41	12,7	0,80	6,4	0,42
EDA (Econ Dinam Asian)	1 367 632	785 645	685 611	1,95	1,57	13,1	0,22	-12,7	-0,25
China+H. Kong+Macau	2 093 572	1 192 629	1 361 174	2,97	3,12	13,7	0,41	14,1	0,42

Source: GEE, based on data on International Trade of Goods statistics from Statistics Portugal (most up-to-date versions available). Estimates for operators under the assimilation threshold and non-responses are included in Intra-EU trade.

## Notes:

- [1] Sum of Imports from EU and Imports from third countries.
- [2] 12 months ending in July 2018
- [3] (aug 17-jul 18)/(aug 16-jul 17) x 100 - 100
- [4] Contributions to growth, shift share analysis: (rate of change) x (weight in the previous period) + 100.
- [5] African Countries of Portuguese Official Language
- [6] African, Caribbean and Pacific Group of States
- [7] Community of Portuguese Language Countries
- [8] Commonwealth of Independent States

**Table 16 - International Trade of Portuguese goods by geographical and economic areas  
(Intra + Extra-EU)**

**Exports <sup>[1]</sup> - Contributions of the main partners to the global growth rate**

Period of assessment: january to july

Countries and regions	1000 Euros				Structure (%)		Growth rates and contributions to growth			
	2017	jan-jul		jan-jul		Last 12 months <sup>[2]</sup>		jan-jul		
		Rank.	2017	2018	2017	2018	y.o.y., % <sup>[3]</sup>	Contrib. p.p. <sup>[4]</sup>	y.o.y., %	Contrib. p.p. <sup>[4]</sup>
<b>WORLD</b>	<b>55 029 316</b>	<b>32 291 429</b>	<b>34 790 525</b>	<b>100,00</b>	<b>100,00</b>	<b>8,1</b>	<b>8,14</b>	<b>7,7</b>	<b>7,74</b>	
<b>INTRA EU</b>	<b>40 756 903</b>	<b>24 041 751</b>	<b>26 580 729</b>	<b>74,45</b>	<b>76,40</b>	<b>10,2</b>	<b>7,53</b>	<b>10,6</b>	<b>7,86</b>	
Spain	13 860 725	8 195 617	8 862 964	25,38	25,48	8,0	2,02	8,1	2,07	
France	6 887 867	4 121 480	4 525 578	12,76	13,01	10,3	1,28	9,8	1,25	
Germany	6 256 439	3 652 191	4 089 762	11,31	11,76	12,2	1,37	12,0	1,36	
United Kingdom	3 643 602	2 160 907	2 142 256	6,69	6,16	1,1	0,08	-0,9	-0,06	
Netherlands	2 209 092	1 300 683	1 339 900	4,03	3,85	8,8	0,34	3,0	0,12	
Italy	1 949 344	1 176 871	1 451 739	3,64	4,17	17,3	0,62	23,4	0,85	
Belgium	1 276 095	777 618	830 471	2,41	2,39	5,4	0,13	6,8	0,16	
Poland	629 659	379 958	461 147	1,18	1,33	14,3	0,17	21,4	0,25	
Sweden	499 058	281 823	351 981	0,87	1,01	21,2	0,19	24,9	0,22	
Romania	391 988	199 249	241 079	0,62	0,69	1,8	0,01	21,0	0,13	
Austria	360 713	185 118	336 146	0,57	0,97	75,0	0,41	81,6	0,47	
Denmark	356 917	214 608	247 873	0,66	0,71	10,9	0,07	15,5	0,10	
Czech Republic	340 690	197 177	218 892	0,61	0,63	17,6	0,10	11,0	0,07	
Ireland	324 834	204 604	189 911	0,63	0,55	-5,5	-0,03	-7,2	-0,05	
Slovakia	270 096	147 998	225 514	0,46	0,65	37,7	0,18	52,4	0,24	
Finland	231 659	140 074	154 993	0,43	0,45	-2,0	-0,01	10,7	0,05	
Hungary	209 678	121 832	164 013	0,38	0,47	21,4	0,08	34,6	0,13	
Greece	149 651	86 264	102 180	0,27	0,29	18,6	0,05	18,5	0,05	
Luxembourg	114 400	75 659	65 825	0,23	0,19	-17,1	-0,04	-13,0	-0,03	
Bulgaria	78 914	46 462	69 664	0,14	0,20	19,1	0,03	49,9	0,07	
Slovenia	63 111	28 480	60 042	0,09	0,17	128,4	0,10	110,8	0,10	
Cyprus	44 195	26 004	30 076	0,08	0,09	16,3	0,01	15,7	0,01	
Lithuania	35 292	20 643	29 053	0,06	0,08	29,0	0,02	40,7	0,03	
Croatia	32 695	17 361	31 786	0,05	0,09	87,1	0,04	83,1	0,04	
Estonia	28 891	17 134	16 917	0,05	0,05	8,3	0,00	-1,3	0,00	
Latvia	22 313	11 294	19 957	0,03	0,06	65,4	0,02	76,7	0,03	
Malta	21 799	11 165	13 781	0,03	0,04	25,0	0,01	23,4	0,01	
OTHERS	467 185	243 476	307 225	0,75	0,88	38,9	0,28	26,2	0,20	
<b>EXTRA EU</b>	<b>14 272 414</b>	<b>8 249 678</b>	<b>8 209 796</b>	<b>25,55</b>	<b>23,60</b>	<b>2,3</b>	<b>0,60</b>	<b>-0,5</b>	<b>-0,12</b>	
of which:										
<b>1-EUROPE</b>	<b>1 626 694</b>	<b>970 425</b>	<b>996 723</b>	<b>3,01</b>	<b>2,86</b>	<b>1,9</b>	<b>0,06</b>	<b>2,7</b>	<b>0,08</b>	
EFTA	775 193	478 208	467 656	1,48	1,34	-0,1	0,00	-2,2	-0,03	
Switzerland	578 688	350 535	354 133	1,09	1,02	4,7	0,05	1,0	0,01	
Norway	181 237	118 252	104 363	0,37	0,30	-13,6	-0,05	-11,7	-0,04	
OTHERS	851 501	492 218	529 067	1,52	1,52	3,7	0,06	7,5	0,11	
Turkey	385 458	220 634	246 806	0,68	0,71	-0,6	0,00	11,9	0,08	
Gibraltar	181 016	112 413	96 552	0,35	0,28	-14,1	-0,05	-14,1	-0,05	
Russian Federation	179 854	105 891	125 909	0,33	0,36	17,9	0,06	18,9	0,06	
Ukraine	31 043	13 948	13 468	0,04	0,04	32,9	0,01	-3,4	0,00	
Servia	30 043	14 533	12 892	0,05	0,04	54,2	0,02	-11,3	-0,01	
<b>2-AFRICA</b>	<b>4 374 965</b>	<b>2 566 344</b>	<b>2 423 454</b>	<b>7,95</b>	<b>6,97</b>	<b>-4,5</b>	<b>-0,37</b>	<b>-5,6</b>	<b>-0,44</b>	
MAGHREB	1 240 382	731 795	798 583	2,27	2,30	1,0	0,02	9,1	0,21	
Morocco	730 323	463 170	456 149	1,43	1,31	-8,0	-0,12	-1,5	-0,02	
Algeria	295 481	155 618	163 040	0,48	0,47	-7,0	-0,04	4,8	0,02	
Tunisia	214 578	113 007	179 394	0,35	0,52	54,2	0,19	58,7	0,21	
ACPOL <sup>[5]</sup>	2 381 988	1 393 407	1 206 026	4,32	3,47	-10,1	-0,46	-13,4	-0,58	
Angola	1 787 199	1 045 608	874 276	3,24	2,51	-12,3	-0,43	-16,4	-0,53	
Cape Verde	266 813	157 263	145 760	0,49	0,42	-6,3	-0,03	-7,3	-0,04	
Mozambique	180 423	102 426	98 400	0,32	0,28	-3,4	-0,01	-3,9	-0,01	
Guinea-Bissau	91 204	54 656	54 552	0,17	0,16	5,7	0,01	-0,2	0,00	
Sao Tome and Principe	56 349	33 454	33 037	0,10	0,09	-3,2	0,00	-1,2	0,00	
OTHERS	752 595	441 142	418 845	1,37	1,20	5,0	0,07	-5,1	-0,07	
South Africa	180 010	118 556	99 896	0,37	0,29	-6,9	-0,02	-15,7	-0,06	
Egypt	119 603	69 710	68 712	0,22	0,20	8,5	0,02	-1,4	0,00	
Ghana	86 235	21 877	12 569	0,07	0,04	146,5	0,09	-42,5	-0,03	
Côte d'Ivoire	67 800	51 060	29 852	0,16	0,09	-29,9	-0,04	-41,5	-0,07	
<b>3-AMERICA</b>	<b>4 859 574</b>	<b>2 710 095</b>	<b>2 893 818</b>	<b>8,39</b>	<b>8,32</b>	<b>10,1</b>	<b>0,87</b>	<b>6,8</b>	<b>0,57</b>	
NAFTA	3 423 653	2 012 315	2 128 913	6,23	6,12	6,8	0,42	5,8	0,36	
United States	2 843 551	1 682 558	1 768 608	5,21	5,08	5,9	0,31	5,1	0,27	
Canada	295 814	174 651	197 541	0,54	0,57	12,7	0,07	13,1	0,07	
Mexico	284 289	155 106	162 763	0,48	0,47	9,8	0,05	4,9	0,02	

(continues)

Period of assessment: January to July

Countries and regions	1000 Euros				Structure (%)		Growth rates and contributions to growth			
	2017	jan-jul		jan-jul		Last 12 months <sup>[2]</sup>		jan-jul		
		Rank.	2017	2018	2017	2018	y.o.y., % <sup>[3]</sup>	Contrib. p.p. <sup>[4]</sup>	y.o.y., %	Contrib. p.p. <sup>[4]</sup>
<b>MERCOSUL</b>	<b>1 045 101</b>	<b>468 091</b>	<b>529 835</b>	<b>1,45</b>	<b>1,52</b>	<b>37,3</b>	<b>0,56</b>	<b>13,2</b>	<b>0,19</b>	
Brazil	943 901	10	400 491	455 950	1,24	1,31	49,9	0,63	13,8	0,17
Argentina	83 027	51	56 590	59 976	0,18	0,17	-24,6	-0,05	6,0	0,01
<b>OTHERS</b>	<b>383 039</b>	<b>225 368</b>	<b>229 453</b>	<b>0,70</b>	<b>0,66</b>	<b>-14,1</b>	<b>-0,12</b>	<b>1,8</b>	<b>0,01</b>	
Chile	122 920	44	73 986	77 736	0,23	0,22	3,6	0,01	5,1	0,01
Colombia	45 113	59	24 369	31 676	0,08	0,09	10,1	0,01	30,0	0,02
Cuba	44 509	60	21 879	26 957	0,07	0,08	5,3	0,00	23,2	0,02
<b>4-ASIA</b>	<b>2 726 440</b>	<b>1 621 474</b>	<b>1 405 070</b>	<b>5,02</b>	<b>4,04</b>	<b>-4,2</b>	<b>-0,21</b>	<b>-13,3</b>	<b>-0,67</b>	
<b>MIDDLE EAST</b>	<b>848 547</b>	<b>513 476</b>	<b>412 058</b>	<b>1,59</b>	<b>1,18</b>	<b>-8,4</b>	<b>-0,13</b>	<b>-19,8</b>	<b>-0,31</b>	
Israel	191 152	31	114 081	131 316	0,35	0,38	11,3	0,04	15,1	0,05
United Arab Emirates	159 054	37	95 764	75 428	0,30	0,22	-17,1	-0,05	-21,2	-0,06
Saudi Arabia	139 115	40	88 891	54 961	0,28	0,16	-26,1	-0,07	-38,2	-0,11
Lebanon	94 496	48	57 781	26 326	0,18	0,08	-17,3	-0,02	-54,4	-0,10
Iran, Islamic Republic of	61 046	55	37 904	17 721	0,12	0,05	-18,6	-0,02	-53,2	-0,06
<b>ASEAN</b>	<b>180 476</b>	<b>98 094</b>	<b>114 487</b>	<b>0,30</b>	<b>0,33</b>	<b>22,9</b>	<b>0,07</b>	<b>16,7</b>	<b>0,05</b>	
Singapore	60 117	56	34 804	36 752	0,11	0,11	16,7	0,02	5,6	0,01
Viet-Nam	31 765	67	16 172	22 196	0,05	0,06	43,2	0,02	37,2	0,02
Malaysia	31 623	68	15 354	21 976	0,05	0,06	71,5	0,03	43,1	0,02
Thailand	27 717	75	14 990	17 994	0,05	0,05	24,3	0,01	20,0	0,01
<b>OTHERS</b>	<b>1 697 417</b>	<b>1 009 903</b>	<b>878 526</b>	<b>3,13</b>	<b>2,53</b>	<b>-4,7</b>	<b>-0,15</b>	<b>-13,0</b>	<b>-0,41</b>	
China	841 670	11	490 519	389 010	1,52	1,12	-7,6	-0,11	-20,7	-0,31
Taiwan	243 672	27	150 799	123 897	0,47	0,36	-5,7	-0,02	-17,8	-0,08
Japan	145 723	39	87 328	90 099	0,27	0,26	1,6	0,00	3,2	0,01
Hong Kong	135 243	42	79 998	85 217	0,25	0,24	-0,6	0,00	6,5	0,02
Korea, Republic of	125 421	43	77 822	69 205	0,24	0,20	-5,8	-0,01	-11,1	-0,03
India	118 143	46	77 251	62 837	0,24	0,18	-11,5	-0,03	-18,7	-0,04
Pakistan	27 780	74	16 036	18 160	0,05	0,05	9,7	0,00	13,2	0,01
<b>5-AUSTR,OC,P. REG</b>	<b>162 219</b>	<b>94 330</b>	<b>124 845</b>	<b>0,29</b>	<b>0,36</b>	<b>22,1</b>	<b>0,07</b>	<b>32,3</b>	<b>0,09</b>	
Australia	135 331	41	79 730	107 951	0,25	0,31	22,8	0,06	35,4	0,09
New Zealand	20 655	83	10 677	13 192	0,03	0,04	21,7	0,01	23,6	0,01
<b>6-OTHERS</b>	<b>522 522</b>	<b>287 010</b>	<b>365 886</b>	<b>0,89</b>	<b>1,05</b>	<b>19,6</b>	<b>0,19</b>	<b>27,5</b>	<b>0,24</b>	
Stores and provisions (Extra EU)	504 709		277 830	355 848	0,86	1,02	19,6	0,18	28,1	0,24
Countries/territories not specif. (Extra EU)	17 812		9 180	10 037	0,03	0,03	18,5	0,01	9,3	0,00

Memo:

Intra EU-15	38 587 581	22 816 992	24 998 807	70,66	71,86	9,7	6,75	9,6	6,76
Euro area (19 countries)	34 106 516	20 178 897	22 344 812	62,49	64,23	10,5	6,48	10,7	6,71
Intra-enlargement	2 169 321	1 224 758	1 581 922	3,79	4,55	19,8	0,79	29,2	1,11
OECD (excl. EU)	5 325 384	3 154 739	3 332 824	9,77	9,58	5,3	0,52	5,6	0,55
OPEC	2 597 287	1 515 279	1 276 564	4,69	3,67	-14,6	-0,76	-15,8	-0,74
ACP <sup>[6]</sup>	3 077 168	1 802 538	1 592 344	5,58	4,58	-7,3	-0,42	-11,7	-0,65
CPLP <sup>[7]</sup>	3 331 795	1 797 930	1 664 564	5,57	4,78	2,6	0,15	-7,4	-0,41
CIS <sup>[8]</sup>	250 745	140 324	164 996	0,43	0,47	22,4	0,09	17,6	0,08
Mashrak	270 916	161 557	133 155	0,50	0,38	0,7	0,00	-17,6	-0,09
EUROMED	2 087 907	1 228 068	1 309 859	3,80	3,76	1,6	0,06	6,7	0,25
Latin American Count.	1 700 738	842 695	911 460	2,61	2,62	17,0	0,48	8,2	0,21
Cent. Amer. Common Market	62 839	40 357	35 101	0,12	0,10	-9,7	-0,01	-13,0	-0,02
Andean Community	111 984	64 805	64 402	0,20	0,19	-36,3	-0,12	-0,6	0,00
ASEM (relac. Euro-Asia)	1 439 465	847 222	746 548	2,62	2,15	-2,7	-0,07	-11,9	-0,31
EDA (Econ Dinam Asian)	623 794	373 766	355 040	1,16	1,02	1,6	0,02	-5,0	-0,06
China+H. Kong+Macau	1 002 450	583 066	488 594	1,81	1,40	-6,0	-0,11	-16,2	-0,29

Source: GEE, based on data on International Trade of Goods statistics from Statistics Portugal (most up-to-date versions available). Estimates for operators under the assimilation threshold and non-responses are included in Intra-EU trade.

Notes:

- [1] Sum of Exports to EU and Exports to third countries.
- [2] 12 months ending in July 2018
- [3]  $(\text{aug } 17\text{-jul } 18) / (\text{aug } 16\text{-jul } 17) \times 100 - 100$
- [4] Contributions to growth, shift share analysis:  $(\text{rate of change}) \times (\text{weight in the previous period}) \div 100$ .
- [5] African Countries of Portuguese Official Language
- [6] African, Caribbean and Pacific Group of States
- [7] Community of Portuguese Language Countries
- [8] Commonwealth of Independent States

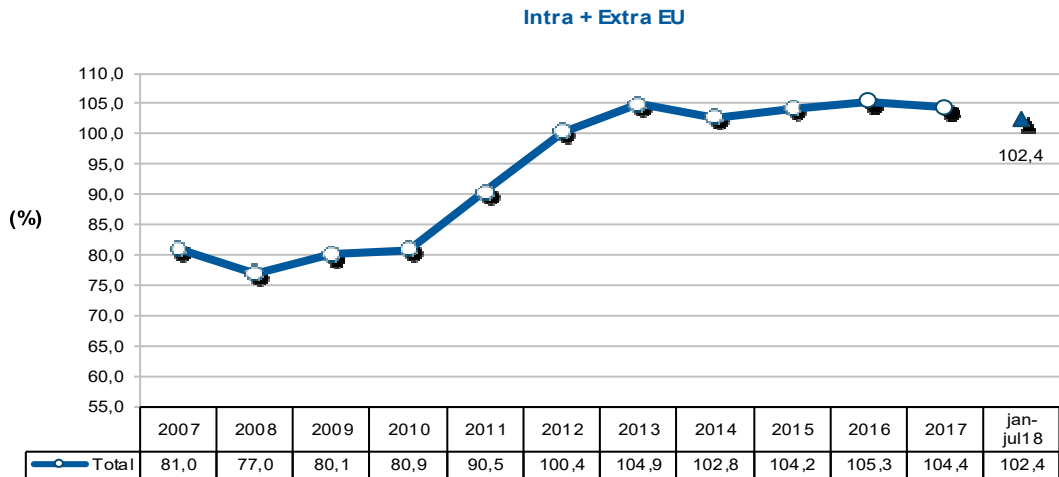
**Table 17 – Recent evolution of the Portuguese Trade Balance  
(Goods and Services)**

Preliminary data version of January to July 2018

Intra + Extra-EU	2013	2014	2015	2016	2017	Annual Evolution 2013/17	January to July		Monthly Evolution 2017/18	Last 3 months		Last 12 months	
							2017	2018		may 17 - jul 17	may 18 - jul 18	aug 16- jul 17	aug 17- jul 18
<b>Millions of Euros</b>													
Exports	68 610	70 718	74 074	75 828	84 316		48 173	51 918		22 337	24 384	81 016	88 061
y.o.y. %	-	3,1	4,7	2,4	11,2		-	7,8		-	9,2	-	8,7
Imports	65 414	68 827	71 084	72 012	80 805		46 681	50 698		20 795	22 792	77 783	84 821
y.o.y. %	-	5,2	3,3	1,3	12,2		-	8,6		-	9,6	-	9,0
Trade Balance (fob-cif)	3 196	1 891	2 990	3 816	3 511		1 491	1 220		1 542	1 592	3 234	3 240
y.o.y. %	-	-40,8	58,1	27,6	-8,0		-	-18,2		-	3,2	-	0,2
Rate of Coverage (fob/cif), %	104,9	102,7	104,2	105,3	104,3		103,2	102,4		107,4	107,0	104,2	103,8
<b>Intra-EU</b>													
<b>Millions of Euros</b>													
Exports	46 964	49 371	52 641	56 047	61 469		35 206	38 852		16 282	18 138	59 015	65 115
y.o.y. %	-	5,1	6,6	6,5	9,7		-	10,4		-	11,4	-	10,3
Imports	47 112	51 459	54 229	56 079	61 820		35 656	38 527		15 951	17 051	59 555	64 690
y.o.y. %	-	9,2	5,4	3,4	10,2		-	8,1		-	6,9	-	8,6
Trade Balance (fob-cif)	- 148	- 2 088	- 1 588	- 33	- 351		- 450	325		331	1 086	- 540	425
y.o.y. %	-	1313,0	-23,9	-98,0	975,3		-	-172,3		-	227,9	-	-178,7
Rate of Coverage (fob/cif), %	99,7	95,9	97,1	99,9	99,4		98,7	100,8		102,1	106,4	99,1	100,7
<b>Extra-EU</b>													
<b>Millions of Euros</b>													
Exports	21 646	21 347	21 433	19 782	22 847		12 967	13 066		6 055	6 246	22 001	22 946
y.o.y. %	-	-1,4	0,4	-7,7	15,5		-	0,8		-	3,2	-	4,3
Imports	18 302	17 368	16 855	15 932	18 985		11 025	12 171		4 844	5 741	18 228	20 131
y.o.y. %	-	-5,1	-3,0	-5,5	19,2		-	10,4		-	18,5	-	10,4
Trade Balance (fob-cif)	3 344	3 979	4 578	3 849	3 862		1 942	895		1 211	505	3 773	2 815
y.o.y. %	-	19,0	15,1	-15,9	0,3		-	-53,9		-	-58,3	-	-25,4
Rate of Coverage (fob/cif), %	118,3	122,9	127,2	124,2	120,3		117,6	107,3		125,0	108,8	120,7	114,0

Source: GEE, based on data from the Balance of Payments Statistics of Banco de Portugal.

**Chart 5 – Progress of the coverage rate (fob/cif), % imports by exports of goods and services**



Source: GEE, based on data from Banco de Portugal

**Table 18 – Monthly and quarterly evolution of Portuguese International Trade**

(Goods and Services)

Preliminary data version of January to July 2018

values in Millions of Euros

Intra+Extra EU	IMPORTS			EXPORTS		
	2017	2018	y.o.y., %	2017	2018	y.o.y., %
jan	6 377	7 090	11,2	6 143	6 673	8,6
feb	6 076	6 477	6,6	6 011	6 492	8,0
mar	7 126	7 164	0,5	7 200	7 054	-2,0
apr	6 308	7 176	13,8	6 482	7 316	12,9
may	7 208	7 348	1,9	7 479	8 029	7,4
jun	6 767	7 853	16,1	7 131	7 728	8,4
jul	6 820	7 591	11,3	7 727	8 626	11,6
aug	6 207			7 179		
sep	6 865			7 416		
oct	7 446			7 547		
nov	7 070			7 597		
dec	6 535			6 404		
Q1	19 578	20 730	5,9	19 354	20 219	4,5
Q2	20 283	22 377	10,3	21 092	23 074	9,4
Q3	19 892			22 322		
Q4	21 051			21 548		

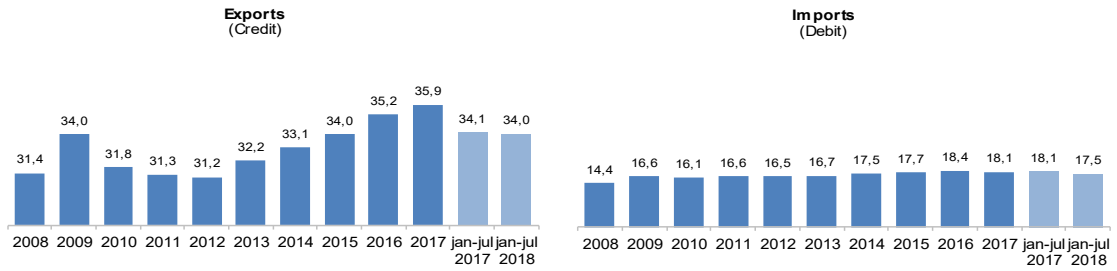
  

Intra EU	IMPORTS			EXPORTS		
	2017	2018	y.o.y., %	2017	2018	y.o.y., %
jan	4 748	5 357	12,8	4 504	4 955	10,0
feb	4 650	5 047	8,5	4 442	4 916	10,7
mar	5 529	5 615	1,6	5 223	5 348	2,4
apr	4 778	5 456	14,2	4 755	5 496	15,6
may	5 486	5 706	4,0	5 379	5 952	10,6
jun	5 246	5 709	8,8	5 289	5 789	9,5
jul	5 219	5 636	8,0	5 615	6 397	13,9
aug	4 639			5 159		
sep	5 315			5 492		
oct	5 657			5 541		
nov	5 534			5 547		
dec	5 020			4 522		
Q1	14 927	16 020	7,3	14 169	15 219	7,4
Q2	15 510	16 871	8,8	15 423	17 237	11,8
Q3	15 173			16 266		
Q4	16 210			15 611		

Extra EU	IMPORTS			EXPORTS		
	2017	2018	y.o.y., %	2017	2018	y.o.y., %
jan	1 629	1 732	6,3	1 639	1 718	4,8
feb	1 426	1 429	0,3	1 569	1 576	0,5
mar	1 597	1 549	-3,0	1 977	1 706	-13,7
apr	1 530	1 720	12,4	1 727	1 820	5,4
may	1 722	1 642	-4,6	2 100	2 078	-1,0
jun	1 521	2 144	40,9	1 843	1 939	5,2
jul	1 601	1 955	22,1	2 112	2 229	5,6
aug	1 568			2 019		
sep	1 550			1 924		
oct	1 790			2 006		
nov	1 537			2 049		
dec	1 515			1 882		
Q1	4 651	4 710	1,3	5 185	5 000	-3,6
Q2	4 773	5 506	15,4	5 670	5 837	2,9
Q3	4 719			6 055		
Q4	4 842			5 937		

Source: GEE, based on data from the Balance of Payments Statistics of Banco de Portugal.

**Chart 6 – Share of Services in total Trade**


Source: GEE, based on data from the Balance of Payments Statistics of the Bank of Portugal.

Notes:

The Exports from the Balance of Payments (Credit) differs from the Exports in International Trade Statistics due to methodological issues.

The Imports from the Balance of Payments (Debit) differs from the Imports in International Trade Statistics due to methodological issues.

**Table 19 - Goods and Services (Exports/Credit) - Services Components**

CREDIT (Exports)	values in Millions of Euros									
	january to july		Structure (%)				Growth rates and contributions to growth			
			Annual		jan-jul		Last 12 months <sup>[1]</sup>		jan-jul	
	2017	2018	2012	2017	2017	2018	y.o.y., % <sup>[2]</sup>	contrib. p.p. <sup>[3]</sup>	y.o.y., %	contrib. p.p. <sup>[3]</sup>
<b>Goods and Services</b>	<b>48 173</b>	<b>51 918</b>	<b>100,0</b>	<b>100,0</b>	<b>100,0</b>	<b>100,0</b>	<b>8,7</b>	<b>8,7</b>	<b>7,8</b>	<b>7,8</b>
<b>Goods</b>	<b>31 760</b>	<b>34 254</b>	<b>68,8</b>	<b>64,1</b>	<b>65,9</b>	<b>66,0</b>	<b>8,2</b>	<b>5,3</b>	<b>7,9</b>	<b>5,2</b>
<b>Services</b>	<b>16 413</b>	<b>17 664</b>	<b>31,2</b>	<b>35,9</b>	<b>34,1</b>	<b>34,0</b>	<b>9,6</b>	<b>3,4</b>	<b>7,6</b>	<b>2,6</b>
Manufacturing serv. on physical inputs owned by others	259	149	0,6	0,5	0,5	0,3	-24,3	-0,1	-42,4	-0,2
Maintenance and repair serv. not included elsewhere (n.i.e.)	336	360	0,6	0,7	0,7	0,7	10,7	0,1	7,1	0,0
Transportation	3 709	3 970	8,0	7,8	7,7	7,6	8,8	0,7	7,0	0,5
Travel	7 897	8 913	13,4	18,0	16,4	17,2	15,5	2,7	12,9	2,1
Construction	381	316	0,9	0,8	0,8	0,6	-16,3	-0,1	-16,9	-0,1
Insurance and pension services	85	85	0,2	0,2	0,2	0,2	-6,3	0,0	-0,7	0,0
Financial services	187	210	0,7	0,4	0,4	0,4	16,9	0,1	12,3	0,0
Charges for the use of intellectual property n.i.e.	92	77	0,1	0,2	0,2	0,1	-4,6	0,0	-16,6	0,0
Telecom., computer, and information services	804	897	1,5	1,7	1,7	1,7	7,7	0,1	11,6	0,2
Other business services	2 404	2 479	4,6	5,3	5,0	4,8	1,5	0,1	3,1	0,2
Personal, cultural and recreational services	166	131	0,4	0,3	0,3	0,3	-6,8	0,0	-21,1	-0,1
Government goods and services n.i.e.	91	76	0,3	0,2	0,2	0,1	-9,2	0,0	-16,7	0,0

Source: GEE, based on data from the Balance of Payments Statistics of Banco de Portugal.

Notes:

[1] 12 months ending in july 2018

[2]  $(\text{aug 17-jul 18})/(\text{aug 16-jul 17}) \times 100 - 100$

[3] Contributions to growth, shift share analysis:  $(\text{rate of change}) \times (\text{weight in the previous period}) \div 100$ . Measures the proportion of growth of Imports attributable to each category specified.

**Table 20 - Goods and Services (Exports/Credit) - Services components**

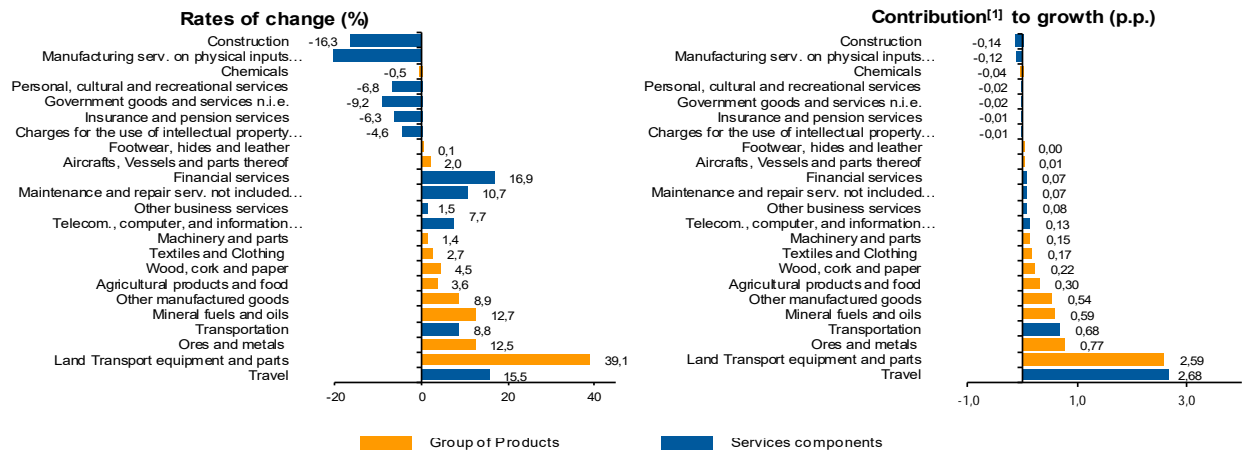
**Annual rate of change (2010-2018)**

Credit (Exports)	Share in 2017 (%)	2010	2011	2012	2013	2014	2015	2016	2017	jan-jul 2018
<b>Goods and Services</b>	<b>100,0</b>	<b>13,8</b>	<b>13,8</b>	<b>4,5</b>	<b>6,6</b>	<b>3,1</b>	<b>4,7</b>	<b>2,4</b>	<b>11,2</b>	<b>7,8</b>
<b>Goods</b>	<b>64,1</b>	<b>17,5</b>	<b>14,6</b>	<b>4,8</b>	<b>4,9</b>	<b>1,7</b>	<b>3,4</b>	<b>0,4</b>	<b>10,1</b>	<b>7,9</b>
<b>Services</b>	<b>35,9</b>	<b>6,5</b>	<b>12,1</b>	<b>4,0</b>	<b>10,2</b>	<b>5,9</b>	<b>7,4</b>	<b>6,3</b>	<b>13,3</b>	<b>7,6</b>
Manufacturing serv. on physical inputs owned by others	0,5	13,3	17,5	13,4	15,1	-7,3	-15,9	16,0	13,2	-42,4
Maintenance and repair serv. not included elsewhere (n.i.e.)	0,7	-20,5	6,6	4,8	21,5	-26,8	15,6	11,4	29,0	7,1
Transportation	7,8	13,1	12,3	3,4	8,2	1,8	0,7	0,6	13,9	7,0
Travel	18,0	10,0	7,2	5,6	7,5	12,4	10,2	10,7	19,5	12,9
Construction	0,8	-1,8	13,0	-3,9	14,9	-15,4	2,7	29,0	-11,2	-16,9
Insurance and pension services	0,2	-9,1	3,9	6,4	-7,9	-7,2	38,2	-1,5	7,6	-0,7
Financial services	0,4	-7,7	3,1	40,1	-14,6	-9,9	-0,1	-1,6	5,7	12,3
Charges for the use of intellectual property n.i.e.	0,2	-68,9	36,9	-13,2	-17,5	92,6	11,0	18,9	62,8	-16,6
Telecom., computer, and information services	1,7	-1,2	16,1	13,8	4,1	20,1	3,1	10,7	7,0	11,6
Other business services	5,3	-1,3	30,0	-6,7	25,3	8,2	14,3	-1,9	-1,9	3,1
Personal, cultural and recreational services	0,3	20,8	-11,5	15,6	8,7	-27,2	-7,0	8,5	28,9	-21,1
Government goods and services n.i.e.	0,2	17,9	1,3	18,7	10,2	-34,1	-11,0	-11,6	15,3	-16,7

Source: GEE, based on data from the Balance of Payments Statistics of Banco de Portugal.

**Chart 7 - Growth rates of exports of goods and services and contribution to growth**

Previous 12 months ending in July 2018



Source: GEE, based on data from Banco de Portugal for Exports of goods and services, and Statistics Portugal, for the structure of exports of goods. The distribution of the contribution to growth of exports of goods (data from the Balance of Payments, Banco de Portugal) by groups of products follows the structure implicit in the database of International Trade from Statistics Portugal for analogous Goods (sum of Exports of goods to the EU with the Exports to Third Countries).

Notes:

[1] Contribution to growth, shift-share analysis: (rate of change) x (weight in the previous period) + 100. The sum corresponds to the growth rate of Exports of Goods and Services over the past 12 months, according to the statistics from the Balance of Payments of Banco de Portugal (8,7%).

**Table 21 - Goods and Services (Imports/Debit) - Services Components**

values in Millions of Euros

DEBIT (Imports)	january to july		Structure (%)				Growth rates and contributions to growth			
			Annual		jan-jul		Last 12 months <sup>(1)</sup>		jan-jul	
	2017	2018	2012	2017	2017	2018	y.o.y., % <sup>(2)</sup>	contrib. p.p. <sup>(3)</sup>	y.o.y., %	contrib. p.p. <sup>(3)</sup>
<b>Goods and Services</b>	<b>46 681</b>	<b>50 698</b>	<b>100,0</b>	<b>100,0</b>	<b>100,0</b>	<b>100,0</b>	<b>9,0</b>	<b>9,0</b>	<b>8,6</b>	<b>8,6</b>
<b>Goods</b>	<b>38 213</b>	<b>41 836</b>	<b>83,5</b>	<b>81,9</b>	<b>81,9</b>	<b>82,5</b>	<b>9,8</b>	<b>8,0</b>	<b>9,5</b>	<b>7,8</b>
<b>Services</b>	<b>8 468</b>	<b>8 862</b>	<b>16,5</b>	<b>18,1</b>	<b>18,1</b>	<b>17,5</b>	<b>5,8</b>	<b>1,1</b>	<b>4,7</b>	<b>0,8</b>
Manufacturing serv. on physical inputs owned by others	10	4	0,0	0,0	0,0	0,0	-57,0	0,0	-58,5	0,0
Maintenance and repair serv. not included elsewhere (n.i.e.)	264	235	0,4	0,5	0,6	0,5	-1,5	0,0	-10,9	-0,1
Transportation	2 019	2 189	4,7	4,5	4,3	4,3	11,5	0,5	8,4	0,4
Travel	2 502	2 691	4,6	5,3	5,4	5,3	7,8	0,4	7,6	0,4
Construction	62	70	0,2	0,1	0,1	0,1	15,6	0,0	14,2	0,0
Insurance and pension services	235	243	0,4	0,5	0,5	0,5	3,2	0,0	3,3	0,0
Financial services	252	282	0,9	0,6	0,5	0,6	6,4	0,0	11,6	0,1
Charges for the use of intellectual property n.i.e.	468	429	0,6	0,9	1,0	0,8	-6,9	-0,1	-8,3	-0,1
Telecom., computer, and information services	572	564	1,2	1,1	1,2	1,1	-5,7	-0,1	-1,4	0,0
Other business services	1 881	1 925	2,7	4,1	4,0	3,8	4,7	0,2	2,3	0,1
Personal, cultural and recreational services	131	143	0,7	0,3	0,3	0,3	2,9	0,0	8,9	0,0
Government goods and services n.i.e.	71	85	0,1	0,2	0,2	0,2	15,1	0,0	19,7	0,0

Source: GEE, based on data from the Balance of Payments Statistics of Banco de Portugal for the Total Exports of Goods and Services.

Notes:

Fob values for Imports of goods.

[1] 12 months ending in july 2018

[2] (aug 17-jul 18)/(aug 16-jul 17) x 100 - 100

[3] Contributions to growth, shift share analysis: (rate of change) x (weight in the previous period) ÷ 100. Measures the proportion of growth of Imports attributable to each category specified.

**Table 22 - Trade of Goods and Services as a percentage of GDP**

	2014	2015	2016	2017	2015				2016				2017				2018	
					Q1	Q2	Q3	Q4	Q1	Q2	Q3	Q4	Q1	Q2	Q3	Q4	Q1	Q2
<b>Current Values as a percentage of GDP</b>																		
<b>Exports (Fob)</b>	<b>40,1</b>	<b>40,4</b>	<b>40,1</b>	<b>43,1</b>	<b>39,9</b>	<b>41,0</b>	<b>40,3</b>	<b>40,4</b>	<b>39,0</b>	<b>39,5</b>	<b>40,2</b>	<b>41,8</b>	<b>42,7</b>	<b>42,6</b>	<b>42,6</b>	<b>44,5</b>	<b>44,0</b>	<b>44,8</b>
- Goods	29,1	29,1	28,5	30,3	28,8	29,7	29,1	28,9	27,8	28,0	28,6	29,5	30,4	29,7	30,1	31,1	31,1	31,3
- Services	10,9	11,3	11,7	12,8	11,1	11,3	11,3	11,5	11,2	11,4	11,7	12,3	12,3	12,9	12,6	13,4	12,9	13,5
<b>Imports (Fob)</b>	<b>39,9</b>	<b>39,8</b>	<b>39,0</b>	<b>42,1</b>	<b>39,1</b>	<b>41,3</b>	<b>39,6</b>	<b>39,2</b>	<b>37,7</b>	<b>38,7</b>	<b>38,7</b>	<b>40,8</b>	<b>42,0</b>	<b>41,5</b>	<b>41,7</b>	<b>43,1</b>	<b>43,3</b>	<b>44,4</b>
- Goods	33,9	33,6	32,8	35,5	33,1	35,0	33,4	32,9	31,7	32,5	32,6	34,2	35,4	35,0	35,1	36,4	36,8	37,7
- Services	6,0	6,2	6,2	6,6	6,0	6,3	6,2	6,3	6,0	6,2	6,1	6,6	6,6	6,5	6,6	6,7	6,5	6,7
<b>Annual real growth rate</b>																		
<b>Exports (Fob)</b>	<b>4,3</b>	<b>6,1</b>	<b>4,4</b>	<b>7,9</b>	<b>7,7</b>	<b>7,7</b>	<b>5,5</b>	<b>3,8</b>	<b>3,5</b>	<b>1,8</b>	<b>5,5</b>	<b>6,8</b>	<b>10,1</b>	<b>8,1</b>	<b>6,2</b>	<b>7,3</b>	<b>4,7</b>	<b>6,8</b>
- Goods	4,3	6,6	4,5	6,8	8,5	8,1	6,4	3,8	3,9	2,3	5,5	6,2	9,2	6,2	5,3	6,7	4,4	6,9
- Services	4,5	4,7	4,3	10,9	5,5	6,6	3,1	3,8	2,4	0,6	5,5	8,6	12,4	13,5	9,0	8,9	5,4	6,7
<b>Imports (Fob)</b>	<b>7,8</b>	<b>8,5</b>	<b>4,2</b>	<b>7,9</b>	<b>8,1</b>	<b>13,2</b>	<b>6,8</b>	<b>6,0</b>	<b>4,4</b>	<b>1,3</b>	<b>3,7</b>	<b>7,5</b>	<b>9,0</b>	<b>7,3</b>	<b>8,4</b>	<b>7,1</b>	<b>5,6</b>	<b>7,9</b>
- Goods	7,6	8,8	4,5	8,0	8,0	13,7	7,3	6,5	4,9	1,6	4,1	7,5	8,5	7,4	8,3	7,7	6,5	8,4
- Services	8,7	6,4	2,3	7,5	8,9	10,5	3,7	3,1	1,2	-0,4	1,0	7,5	12,2	6,9	8,5	3,0	-0,1	4,9

Source: GEE, based on data from the Quarterly National Accounts (base 2011) of Statistics Portugal. Includes Intra and Extracommunity trade.



**Table 23 - World Merchandise Trade**
**2010=100**
*Growth rates(%)*

	Annual			jan-jun		Last 3 months		Last 12 months	
	2015	2016	2017	2017	2018	apr 17 - jun 17	apr 18 - jun 18	jul 16 - jun 17	jul 17 - jun 18
<b>Volumes, seasonally adjusted</b>									
<b>World trade</b>	<b>1,9</b>	<b>1,5</b>	<b>4,6</b>	<b>4,2</b>	<b>4,0</b>	<b>4,3</b>	<b>3,7</b>	<b>3,0</b>	<b>4,5</b>
<b>World imports</b>	<b>1,7</b>	<b>1,5</b>	<b>4,8</b>	<b>4,4</b>	<b>4,4</b>	<b>4,5</b>	<b>3,9</b>	<b>3,0</b>	<b>4,8</b>
<b>Advanced economies</b>	<b>3,7</b>	<b>2,2</b>	<b>3,5</b>	<b>2,4</b>	<b>3,3</b>	<b>3,3</b>	<b>2,0</b>	<b>2,2</b>	<b>3,9</b>
United States	6,2	0,6	4,0	3,7	4,9	4,2	4,2	2,3	4,7
Japan	0,2	-0,1	3,0	2,2	3,0	4,2	0,7	0,7	3,4
Euro Area	3,6	2,9	3,2	2,2	2,3	3,2	1,6	2,3	3,2
Other advanced economies	2,8	3,1	3,6	1,5	3,5	2,3	1,2	2,2	4,6
<b>Emerging economies</b>	<b>-1,3</b>	<b>0,5</b>	<b>6,8</b>	<b>7,6</b>	<b>6,0</b>	<b>6,3</b>	<b>6,6</b>	<b>4,4</b>	<b>6,0</b>
Emerging Asia	-0,3	2,4	8,7	10,5	7,2	8,4	7,9	6,8	7,1
Central and Eastern Europe									
Latin America	-1,2	-2,5	6,2	5,4	5,9	5,2	7,1	2,1	6,5
Africa and Middle East	5,3	-7,6	-4,9	-7,5	-0,3	-7,1	-0,4	-8,6	-1,2
<b>World exports</b>	<b>2,1</b>	<b>1,5</b>	<b>4,4</b>	<b>4,0</b>	<b>3,6</b>	<b>4,1</b>	<b>3,5</b>	<b>2,9</b>	<b>4,1</b>
<b>Advanced economies</b>	<b>2,0</b>	<b>1,1</b>	<b>3,9</b>	<b>3,5</b>	<b>3,4</b>	<b>3,7</b>	<b>3,5</b>	<b>2,5</b>	<b>3,8</b>
United States	-1,1	-0,3	4,1	4,3	5,8	4,1	7,1	2,8	4,8
Japan	2,7	1,8	6,6	6,5	4,4	6,0	4,5	4,9	5,6
Euro Area	2,3	1,8	3,7	2,9	3,1	2,9	2,9	2,6	3,8
Other advanced economies	3,1	0,6	3,3	3,3	2,0	4,0	2,1	1,6	2,6
<b>Emerging economies</b>	<b>2,3</b>	<b>1,9</b>	<b>5,0</b>	<b>4,6</b>	<b>3,8</b>	<b>4,7</b>	<b>3,5</b>	<b>3,4</b>	<b>4,6</b>
Emerging Asia	0,9	0,9	5,9	5,1	5,0	5,5	4,4	3,4	5,9
Central and Eastern Europe									
Latin America	9,1	4,1	3,7	3,4	0,3	3,9	0,0	2,6	2,1
Africa and Middle East	4,6	4,3	-1,2	-0,3	-0,3	-0,7	-0,2	2,0	-1,2
<b>Prices / unit values in usd</b>									
<b>World trade</b>	<b>-13,9</b>	<b>-4,4</b>	<b>6,1</b>	<b>4,9</b>	<b>9,2</b>	<b>4,2</b>	<b>8,4</b>	<b>1,8</b>	<b>8,3</b>
<b>World imports</b>	<b>-13,8</b>	<b>-4,3</b>	<b>6,3</b>	<b>5,2</b>	<b>9,1</b>	<b>4,4</b>	<b>8,4</b>	<b>2,0</b>	<b>8,2</b>
<b>Advanced economies</b>	<b>-14,9</b>	<b>-3,3</b>	<b>6,1</b>	<b>4,0</b>	<b>10,6</b>	<b>3,4</b>	<b>9,5</b>	<b>1,5</b>	<b>9,4</b>
United States	-10,2	-3,3	2,9	3,3	3,8	2,5	4,2	1,2	3,1
Japan	-20,3	-6,1	7,5	9,4	8,3	8,6	8,7	4,6	7,0
Euro Area	-17,3	-2,7	7,9	4,3	14,8	3,9	12,8	1,7	13,2
Other advanced economies	-13,8	-3,4	5,6	3,0	10,7	2,3	9,2	0,7	9,5
<b>Emerging economies</b>	<b>-12,0</b>	<b>-5,8</b>	<b>6,5</b>	<b>6,8</b>	<b>6,9</b>	<b>5,9</b>	<b>6,7</b>	<b>2,6</b>	<b>6,6</b>
Emerging Asia	-12,6	-6,7	6,7	6,7	8,1	5,9	7,9	2,3	7,4
Central and Eastern Europe									
Latin America	-9,1	-5,5	3,4	3,0	6,4	2,8	5,4	0,1	5,1
Africa and Middle East	-11,7	-0,4	8,1	11,7	0,4	8,6	2,3	8,5	2,4
<b>World exports</b>	<b>-13,9</b>	<b>-4,4</b>	<b>5,9</b>	<b>4,6</b>	<b>9,3</b>	<b>4,0</b>	<b>8,4</b>	<b>1,7</b>	<b>8,3</b>
<b>Advanced economies</b>	<b>-13,6</b>	<b>-2,0</b>	<b>5,3</b>	<b>2,8</b>	<b>10,5</b>	<b>2,3</b>	<b>8,9</b>	<b>1,3</b>	<b>9,1</b>
United States	-6,3	-3,2	2,4	2,4	4,0	1,7	4,7	0,6	3,2
Japan	-11,9	1,0	2,0	2,9	5,1	1,8	4,7	3,8	3,1
Euro Area	-15,2	-1,3	5,9	1,6	13,4	1,8	10,5	0,5	11,8
Other advanced economies	-15,6	-3,4	7,1	5,3	10,8	3,9	9,7	2,6	9,9
<b>Emerging economies</b>	<b>-14,3</b>	<b>-7,4</b>	<b>6,7</b>	<b>6,9</b>	<b>7,9</b>	<b>6,1</b>	<b>7,8</b>	<b>2,1</b>	<b>7,2</b>
Emerging Asia	-6,3	-5,2	3,5	3,1	6,2	2,9	6,0	0,1	5,1
Central and Eastern Europe									
Latin America	-19,2	-5,9	8,1	9,0	10,2	7,2	9,3	4,8	8,8
Africa and Middle East	-38,2	-15,5	23,7	30,7	9,5	25,1	10,7	14,7	13,2
<b>Prices / unit values in usd</b>									
Fuels (HWWI)	-44,1	-14,6	22,2	32,7	28,6	13,5	38,8	17,4	21,4
Primary commodities excluding fuels (HWWI)	-22,8	-0,8	11,2	16,6	6,0	6,0	11,3	13,3	6,2

Source: GEE, based on World Trade Monitor, CPB (Netherlands Bureau for Economic Policy Analysis) .