

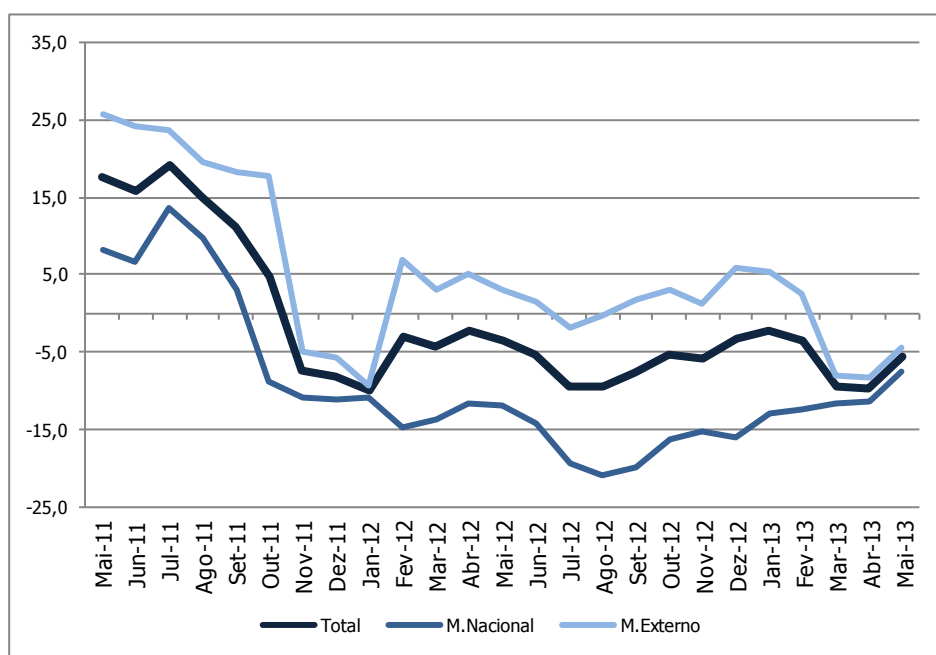
Índice de Novas Encomendas na Indústria

Maio de 2013

**Índice de Novas Encomendas na Indústria registou variação homóloga<sup>1</sup> menos negativa**

O Índice de Novas Encomendas às empresas industriais portuguesas diminuiu 5,7% em termos homólogos (variação de -9,6% em abril), observando-se variações menos negativas em maio, comparativamente com o mês anterior, nos dois mercados considerados, nacional e externo. O índice relativo ao mercado externo registou uma variação de -4,5% (-8,4% no mês anterior), enquanto o índice de novas encomendas com origem no mercado nacional diminuiu 7,4% em termos homólogos (redução de 11,5% em abril).

**Índice Total, Mercado Nacional e Mercado Externo**  
**Variação Homóloga (médias móveis 3 meses) %**



<sup>1</sup> Salvo indicação em contrário, os valores apresentados neste destaque referem-se a médias móveis de três meses



INSTITUTO NACIONAL DE ESTATÍSTICA

Índice de **NOVAS ENCOMENDAS NA INDÚSTRIA - TOTAL, MERCADO NACIONAL E MERCADO EXTERNO**

Índice Total e alguns Grandes Agrupamentos Industriais  
Variações mensais, homogêneas e nos últimos 12 meses  
BASE 2005=100

Ponderador	TOTAL				MERCADO NACIONAL				MERCADO EXTERNO			
	100,0	16,1	51,8	32,1	100,0	16,8	53,8	29,4	100,0	15,5	49,7	34,8
Períodos	TOTAL	CT	INT	INV	TOTAL	CT	INT	INV	TOTAL	CT	INT	INV
<b>Índices médios trimestrais</b>												
Mai-12	121,0	86,0	128,1	137,9	96,6	63,5	119,7	83,0	144,8	107,6	137,2	184,2
Jun-12	115,7	82,9	122,1	132,0	91,3	62,0	113,2	76,9	139,5	103,0	131,8	178,4
Jul-12	114,1	85,5	119,2	129,3	89,3	63,1	108,7	76,8	138,3	107,1	130,5	173,4
Ago-12	101,6	79,4	108,3	108,9	78,6	55,4	95,9	67,3	124,0	102,4	121,6	144,0
Set-12	103,3	78,8	114,6	105,2	79,9	55,4	99,6	65,2	126,3	101,3	130,8	139,0
Out-12	103,6	80,3	114,7	104,7	79,2	57,9	98,0	63,5	127,4	101,7	132,8	139,4
Nov-12	112,5	85,9	120,2	121,7	86,0	65,3	103,7	71,7	138,3	105,7	138,1	163,8
Dez-12	111,9	81,4	128,1	110,7	82,2	62,7	95,8	74,4	140,9	99,3	163,0	141,2
Jan-13	112,1	78,9	128,8	112,3	84,3	59,5	102,0	73,4	139,3	97,5	157,7	145,0
Fev-13	111,7	77,5	130,5	109,4	83,3	58,1	101,7	71,7	139,4	96,0	161,6	141,1
(*) Mar-13	109,9	84,3	115,7	121,4	85,7	62,2	105,6	69,9	133,5	105,5	126,7	164,7
(*) Abr-13	110,4	82,0	116,3	124,3	86,0	60,6	104,7	74,0	134,3	102,6	128,8	166,6
Mai-13	114,1	83,3	121,3	127,7	89,4	62,1	109,9	75,6	138,3	103,7	133,5	171,6
<b>Variação mensal - médias móveis de 3 meses (%)</b>												
Mai-12	-1,0	0,4	-2,7	1,0	-0,6	2,0	-0,1	-3,6	-1,2	-0,4	-5,0	2,8
Jun-12	-4,4	-3,6	-4,7	-4,3	-5,4	-2,4	-5,5	-7,3	-3,7	-4,3	-4,0	-3,1
Jul-12	-1,4	3,2	-2,4	-2,1	-2,2	1,7	-4,0	-0,1	-0,8	4,0	-1,0	-2,8
Ago-12	-11,0	-7,2	-9,1	-15,7	-11,9	-12,2	-11,7	-12,4	-10,4	-4,4	-6,8	-17,0
Set-12	1,7	-0,7	5,8	-3,4	1,6	0,1	3,8	-3,2	1,8	-1,1	7,5	-3,4
Out-12	0,2	1,8	0,1	-0,5	-0,8	4,5	-1,6	-2,6	0,9	0,4	1,5	0,3
Nov-12	8,6	7,0	4,8	16,3	8,5	12,7	5,8	13,0	8,6	3,9	4,0	17,5
Dez-12	-0,5	-5,3	6,6	-9,1	-4,4	-3,9	-7,6	3,7	1,8	-6,0	18,1	-13,8
Jan-13	0,2	-3,1	0,5	1,4	2,5	-5,1	6,5	-1,4	-1,1	-1,8	-3,2	2,7
Fev-13	-0,4	-1,8	1,3	-2,6	-1,1	-2,3	-0,4	-2,3	0,1	-1,5	2,4	-2,7
(*) Mar-13	-1,6	8,9	-11,3	11,0	2,9	7,1	3,8	-2,5	-4,2	9,9	-21,6	16,7
(*) Abr-13	0,5	-2,8	0,5	2,4	0,3	-2,7	-0,9	5,8	0,6	-2,8	1,7	1,1
Mai-13	3,3	1,6	4,3	2,8	3,9	2,6	5,0	2,1	2,9	1,1	3,6	3,0
<b>Variação homogênea - médias móveis de 3 meses (%)</b>												
Mai-12	-3,4	-7,7	-5,4	2,2	-11,9	-15,2	-7,1	-20,6	3,0	-2,7	-3,7	14,6
Jun-12	-5,3	-7,6	-6,2	-2,7	-14,3	-13,9	-7,6	-28,6	1,5	-3,6	-4,9	12,0
Jul-12	-9,4	-6,2	-11,0	-8,5	-19,3	-12,2	-13,7	-34,0	-1,8	-2,4	-8,4	6,8
Ago-12	-9,3	-0,6	-10,2	-12,6	-20,8	-13,1	-15,5	-35,4	-0,4	7,4	-5,0	1,6
Set-12	-7,8	-2,9	-4,3	-15,8	-19,9	-12,4	-14,4	-35,6	1,8	3,0	6,0	-4,1
Out-12	-5,2	2,2	-0,8	-15,6	-16,3	-5,1	-9,7	-35,6	3,0	6,8	7,6	-4,3
Nov-12	-5,7	0,7	-3,1	-12,7	-15,3	-5,1	-10,3	-31,2	1,2	4,5	3,7	-3,1
Dez-12	-3,3	3,9	3,3	-16,7	-16,1	-3,3	-12,5	-29,8	5,9	8,7	16,7	-9,1
Jan-13	-2,2	1,4	5,0	-14,8	-13,0	-5,1	-9,5	-24,8	5,5	5,7	18,2	-9,8
Fev-13	-3,6	-1,9	3,6	-15,6	-12,5	-2,2	-10,4	-22,9	2,5	-1,8	15,8	-12,1
(*) Mar-13	-9,4	-2,4	-9,6	-12,5	-11,6	1,1	-10,8	-21,3	-7,9	-4,2	-8,6	-8,9
(*) Abr-13	-9,6	-4,3	-11,7	-9,0	-11,5	-2,8	-12,7	-14,0	-8,4	-5,1	-10,8	-7,0
Mai-13	-5,7	-3,2	-5,4	-7,4	-7,4	-2,2	-8,2	-9,0	-4,5	-3,7	-2,7	-6,8
<b>Variação média nos últimos 12 meses (%)</b>												
Mai-12	-0,6	-4,5	-2,6	4,8	-7,7	-10,9	-2,8	-15,3	5,1	-0,1	-2,3	18,7
Jun-12	-2,3	-5,1	-4,5	2,7	-9,4	-12,7	-4,4	-17,3	3,4	0,1	-4,5	16,1
Jul-12	-4,6	-6,2	-6,4	-0,8	-12,7	-14,0	-7,8	-21,6	1,9	-0,8	-5,2	12,9
Ago-12	-5,8	-6,2	-7,7	-2,5	-14,3	-14,3	-9,5	-23,9	1,0	-0,6	-5,9	11,5
Set-12	-6,3	-7,5	-7,0	-4,6	-14,6	-14,6	-10,0	-24,1	0,1	-2,9	-4,2	7,3
Out-12	-6,7	-5,0	-7,2	-6,9	-14,5	-12,0	-9,3	-26,3	-0,9	-0,3	-5,2	4,5
Nov-12	-5,3	-4,4	-4,3	-7,2	-15,5	-12,8	-10,3	-27,7	2,7	1,1	1,5	5,0
Dez-12	-5,1	-4,3	-3,5	-8,2	-15,9	-12,2	-11,2	-27,9	3,1	0,7	3,9	3,1
Jan-13	-4,8	-2,5	-2,1	-10,1	-15,1	-10,2	-9,9	-28,6	2,9	2,4	5,4	0,2
Fev-13	-5,4	-2,5	-3,7	-9,6	-15,1	-9,2	-10,7	-27,6	1,6	1,7	2,8	0,2
(*) Mar-13	-6,4	-2,4	-4,3	-11,8	-15,5	-7,4	-11,2	-29,1	0,1	0,6	2,2	-2,7
(*) Abr-13	-6,7	-1,9	-5,0	-11,9	-15,1	-6,5	-11,5	-27,8	-0,7	0,9	1,1	-3,6
Mai-13	-6,0	-1,3	-3,7	-12,0	-14,1	-5,7	-11,1	-25,5	-0,4	1,5	3,1	-5,3

NOTAS

Variação mensal = [ mês n (ano N) / mês n-1 (ano N) ] \* 100 - 100

Variação homogênea = [ ano N [mês (n)+mês (n-1)+mês (n-2)] / ano N-1 [mês (n)+mês (n-1)+mês (n-2)] \* 100 - 100

Variação média nos últimos 12 meses = [ [mês (n-11) + ... + mês (n)] / [mês (n-23) + ... + mês (n-12)] ] \* 100 - 100

(\*) - Retificação, em resultado da substituição das estimativas efetuadas para as não respostas, por respostas efetivas das empresas, entretanto recebidas.

O presente Destaque inclui informação recebida até ao dia 8 de julho de 2013, o que corresponde a uma taxa de resposta em Volume de Encomendas Contratadas de 90,1%.

## **Notas Explicativas**

O INE iniciou a publicação do Índice de Novas Encomendas na Indústria com base 2005=100, com os resultados referentes a janeiro de 2009, tendo depois divulgado os resultados de fevereiro e de março, em destaque conjunto.

Mais informações sobre as novas séries podem, assim, ser obtidas através da consulta da Introdução e da Nota de Apresentação inseridas nos respetivos destaques de janeiro e de fevereiro/março de 2009, disponíveis no Portal do INE.

## **Revisões**

A informação divulgada no presente destaque incorpora revisões dos índices dos dois meses anteriores, em consequência da substituição das estimativas efetuadas por respostas entretanto recebidas e, em menor grau, da substituição de valores provisórios anteriormente reportados por valores definitivos. As revisões correntes dos dois meses anteriores, medidas pela diferença das taxas de variação homóloga dos índices agregados, foram as seguintes:

	Total		Mercado Nacional		Mercado Externo	
	Mar-13	Abr-13	Mar-13	Abr-13	Mar-13	Abr-13
TOTAL	0,0	0,7	0,0	0,5	0,1	0,8

A revisão anormalmente elevada ocorrida em dezembro, e que se reflete nas taxas de variação homóloga em janeiro e fevereiro devido à utilização de médias móveis de 3 meses, decorreram da receção de informação por parte de uma empresa de dimensão significativa no mercado externo, que reportou um valor extraordinariamente elevado de encomendas em dezembro de 2012.

## **Índice de Novas Encomendas na Indústria – Total, Mercado Nacional e Mercado Externo**

O Índice de Novas Encomendas na Indústria, tem por objetivo mostrar a evolução da procura de bens e serviços, como indicação da produção futura. É também adequado para indicar se essa procura tem origem no mercado interno ou no mercado externo. Os índices são obtidos tendo por base o Inquérito Mensal ao Volume de Negócios e Novas Encomendas na Indústria, realizado por via eletrónica (e-mail) junto de unidades estatísticas selecionadas a partir das empresas sediadas no território nacional cuja atividade principal se enquadre na indústria transformadora nas CAE 13, 14, 17, 20, 21, 24, 25, 26, 27, 28, 29 e 30. Para mais informações sobre a metodologia utilizada ver em <http://metaweb.ine.pt/sim/operacoes/Pesquisa.aspx?ID=PT>, código nº 136

## **Taxa de variação mensal**

A variação mensal compara o nível de cada variável entre dois meses consecutivos. Embora seja um indicador que permite um acompanhamento corrente do andamento da variável, o valor desta taxa de variação é particularmente influenciado por efeitos de natureza sazonal, quando calculada sobre níveis não corrigidos de sazonalidade, e outros mais específicos localizados num (ou em ambos) dos meses comparados.

## **Taxa de variação homóloga (médias móveis de 3 meses)**

A variação homóloga compara a média dos três últimos meses do ano corrente com a mesma média do ano anterior. A evolução desta taxa de variação está menos sujeita a oscilações de natureza sazonal podendo, no entanto, ser influenciada por este tipo de efeitos localizados num mês específico.

## **Taxa de variação média dos últimos doze meses**

A variação média dos últimos doze meses compara o nível da variável dos últimos doze meses com os doze meses imediatamente anteriores. Por ser uma média móvel, esta taxa de variação é menos sensível a alterações.

## **Síglas**

Total – Indústria Transformadora  
CT – Bens de Consumo Total  
INT – Bens Intermédios  
INV – Bens de Investimento