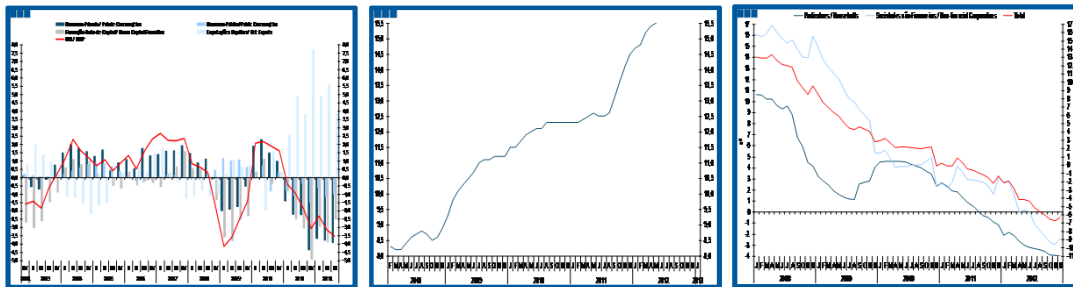


Síntese Estatística de Conjuntura

Short-term Economic Indicators

- Nº 10/2013 -
8 de Março de 2013
March, 08, 2013



Síntese Estatística de Conjuntura

Short-term Economic Indicators

- Nº 10/2013 -

8 de Março de 2013

March, 08, 2013

Índice Temático / Thematic Index

	Página / Page
1. Conjuntura Internacional / International Economic Situation	
Previsões de crescimento económico / <i>Economic growth forecasts</i>	6
Comércio mundial / <i>World trade</i>	7-8
Principais indicadores e previsões macroeconómicas / <i>Main macroeconomic indicators and forecasts</i>	9
EUA, Reino Unido e Japão / <i>USA, United Kingdom and Japan</i>	9
China, Zona Euro e UE27 / <i>China, Euro Area and EU27</i>	10
Espanha, Alemanha e França / <i>Spain, Germany and France</i>	11
Grécia, Irlanda e Itália / <i>Greece, Ireland and Italy</i>	12
2. Conjuntura Nacional / National Economic Situation	
Previsões macroeconómicas / <i>Macroeconomic forecasts</i>	13
Principais indicadores económicos / <i>Main economic indicators</i>	14-15
Indicadores avançados de atividade económica / <i>Economic activity leading indicators</i>	16
Emprego / <i>Employment</i>	17
Consumo / <i>Consumption</i>	18
Formação bruta de capital fixo / <i>Gross fixed capital formation</i>	19
Relações com o exterior / <i>Foreign relations</i>	20-23
3. Setores Institucionais / Institutional Sectors	
Poupança / <i>Saving</i>	24
Investimento / <i>Investment</i>	24
Capacidade/necessidade líquida de financiamento / <i>Net lending/Net borrowing</i>	25
Dívida / <i>Debt</i>	26
4. Ramos de Atividade / Industries	
Valor acrescentado bruto / <i>Gross value added</i>	27
Emprego / <i>Employment</i>	28
Indústria / <i>Industry</i>	29-30
Construção / <i>Construction</i>	31
Serviços e comércio / <i>Services and trade</i>	32
Imobiliário / <i>Real estate</i>	33
Crédito às empresas e particulares / <i>Corporations and households credit</i>	34
5. Turismo / Tourism	
Hotelaria / <i>Hospitality</i>	35
6. Energia / Energy	
Preço do petróleo / <i>Oil price</i>	36
Gasóleo e gasolina / <i>Diesel and gasoline</i>	37

Síntese Estatística de Conjuntura

Short-term Economic Indicators

- Nº 10/2013 -

8 de Março de 2013

March, 08, 2013

Índice de Quadros / Tables Index

	Página / Page
1. Conjuntura Internacional / <i>International Economic Situation</i>	
1.1. Previsões de crescimento da economia mundial / <i>World growth forecasts</i>	6
1.3. Indicadores avançados da UE27 e Zona Euro / <i>Advanced indicators for EU27 and Euro Area</i>	7
1.4. Comércio mundial / <i>World trade</i>	8
1.5. Principais indicadores e previsões macroeconómicas / <i>Main macroeconomic indicators and forecasts</i>	9
EUA, Reino Unido e Japão / <i>USA, United Kingdom and Japan</i>	9
China, Zona Euro e UE27 / <i>China, Euro Area and EU27</i>	10
Espanha, Alemanha e França / <i>Spain, Germany and France</i>	11
Grécia, Irlanda e Itália / <i>Greece, Ireland and Italy</i>	12
2. Conjuntura Nacional / <i>National Economic Situation</i>	
2.1. Previsões para a economia portuguesa / <i>Forecasts for the portuguese economy</i>	13
2.2. Evolução das estimativas do PIB / <i>GDP estimates evolution</i>	15
2.3. Principais indicadores económicos / <i>Main economic indicators</i>	15
2.4. Indicadores avançados de atividade geral / <i>General activity leading indicators</i>	16
2.5. Mercado de trabalho / <i>Labour market</i>	17
2.6. Indicadores avançados do consumo privado / <i>Private consumption leading indicators</i>	18
2.7. Indicadores avançados de investimento / <i>Investment leading indicators</i>	19
2.8. Balança de bens e serviços e indicadores avançados de procura externa / <i>Goods and services balance and foreign demand leading indicators</i>	21
4. Ramos de Atividade / <i>Industries</i>	
4.1. Crescimento real do VAB por ramo de atividade / <i>GVA real growth by industry</i>	27
4.2. Contributos dos ramos de atividade para o crescimento real do VAB / <i>Industries contribution to GVA real growth</i>	27
4.3. Evolução do emprego por ramo de atividade / <i>Employment evolution by industry</i>	28
4.4. Contributos dos ramos de atividade para a evolução do emprego / <i>Industries contribution to employment</i>	28
4.5. Indicadores setoriais para a indústria / <i>Industry sectoral indicators</i>	30
4.6. Índice de produção industrial por subsecções / <i>Industrial production index by sections</i>	30
4.7. Indicadores setoriais para a construção / <i>Construction sectoral indicators</i>	31
4.8. Indicadores setoriais para os serviços e comércio / <i>Services and Trade sectoral indicators</i>	32
4.9. Indicadores avançados para o setor imobiliário / <i>Real estate sectoral indicators</i>	33
4.10. Empréstimos de outras instituições financeiras monetárias a sociedade não financeiras / <i>Other monetary financial institutions loans to non-financial corporations</i>	34
6. Energia / <i>Energy</i>	
6.1. Evolução do preço relativo de importação do petróleo / <i>Oil import relative price</i>	36

Síntese Estatística de Conjuntura

Short-term Economic Indicators

- Nº 10/2013 -

8 de Março de 2013

March, 08, 2013

Índice de Gráficos / *Graphs Index*

	Página / Page
2. Conjuntura Nacional / <i>National Economic Situation</i>	
2.1. Contributos (p.p.) para a variação homóloga real do PIB (%) / <i>Contributions (p.p.) to GDP real growth (y-o-y, %)</i>	14
2.2. Produto interno bruto, rendimento nacional bruto, rendimento disponível bruto / <i>GDP, gross national income, gross disposable income</i>	14
2.3. Poupança bruta, formação bruta de capital e necessidade líquida de financiamento / <i>Gross saving, gross capital formation, net borrowing</i>	14
2.4. Indicador coincidente mensal e indicador de atividade económica / <i>Monthly coincident indicator and economic activity indicator</i>	16
2.5. Indicador de clima económico / <i>Economic climate indicator</i>	16
2.6. Taxa de desemprego / <i>Unemployment rate</i>	17
2.7. Emprego total / <i>Total employment</i>	17
2.8. Indicador coincidente consumo privado / <i>Private consumption coincident indicator</i>	18
2.9. Indicador de confiança dos consumidores / <i>Consumer confidence indicator</i>	18
2.10. Indicador de formação bruta de capital fixo / <i>Gross fixed capital formation indicator</i>	19
2.11. Formação bruta de capital fixo, total / <i>Gross fixed capital formation, total</i>	19
2.12. Evolução trimestral da balança de bens e serviços / <i>Balance of goods and services quarterly evolution</i>	20
2.13. Evolução da balança de bens e serviços - Últimos 12 meses / <i>Balance of goods and services - last 12 months</i>	20
2.14. Balança corrente / <i>Current account</i>	22
2.15. Balanças corrente e de capital / <i>Current and capital accounts</i>	22
2.16. Evolução do investimento direto estrangeiro / <i>Foreign direct investment</i>	23
2.17. Balança tecnológica / <i>Technological account</i>	23
2.18. Saídas de produtos industriais transformados por grau de intensidade tecnológica / <i>Manufacturing exports by technological intensity</i>	23

Síntese Estatística de Conjuntura

Short-term Economic Indicators

- Nº 10/2013 -

8 de Março de 2013

March, 08, 2013

Índice de Gráficos / *Graphs Index*

	Página / <i>Page</i>
3. Setores Institucionais / <i>Institutional Sectors</i>	
3.1. Poupança bruta, por setor institucional / <i>Gross saving, by institutional sector</i>	24
3.2. Investimento bruto, por setor institucional / <i>Gross investment, by institutional sector</i>	24
3.3. Capacidade/necessidade líquida de financiamento por setor institucional / <i>Net lending/net borrowing, by institutional sector</i>	25
3.4. Contributo dos setores institucionais para a variação homóloga da necessidade líquida de financiamento do total da economia / <i>Institutional sectors contributions to annual change of total economy net borrowing</i>	25
3.5. Dívida bruta, por setor institucional / <i>Gross debt, by institutional sector</i>	26
3.6. Património financeiro líquido, por setor institucional / <i>Net financial wealth, by institutional sector</i>	26
4. Ramos de Atividade / <i>Industries</i>	
4.1. Índice de volume de negócios na indústria / <i>Industrial turnover index</i>	29
4.2. Índices de emprego, remunerações e horas trabalhadas na indústria / <i>Employment, wages and hours worked indexes in industry</i>	29
4.3. Índice de volume encomendas na construção e obras públicas / <i>Construction and public works new orders Index</i>	31
4.4. Formação bruta de capital fixo, construção / <i>Gross fixed capital formation, construction</i>	31
4.5. Índice de volume de negócios nos serviços / <i>Services turnover index</i>	32
4.6. Índice confidencial imobiliário / <i>Confidencial Real Estate index</i>	33
4.7. <i>Stock</i> de empréstimos das outras instituições monetárias / <i>Stock of loans of other monetary financial institutions</i>	34
5. Turismo / <i>Tourism</i>	
5.1. Receitas / <i>Revenues</i>	35
5.2. Dormidas / <i>Overnight stays</i>	35
5.3. Receitas por Dormida / <i>Revenue by overnight stay</i>	35
6. Energia / <i>Energy</i>	
6.1. Evolução do preço relativo do petróleo / <i>Relative oil price</i>	36
6.2. Consumo de gasóleo e gasolina / <i>Diesel and gasoline consumption</i>	37
6.3. Variação do consumo de gasóleo e gasolina / <i>Diesel and gasoline consumption change</i>	37

1. Conjuntura Internacional / International Economic Situation

- Previsões de Crescimento Económico / Economic Growth Forecasts

Quadro / Table 1.1.
Previsões de Crescimento da Economia Mundial
World Growth Forecasts

	2011				2012				2013				2014				2015			
	OCDE OECD	FMI IMF	CE EC	BM WB	OCDE OECD	FMI IMF	CE EC	BM WB	OCDE OECD	FMI IMF	CE EC	BM WB	OCDE OECD	FMI IMF	CE EC	BM WB	OCDE OECD	FMI IMF	CE EC	BM WB
	Nov-12 Nov-12	Jan-13 Jan-13	Fev-13 Fev-13	Jan-13 Jan-13	Nov-12 Nov-12	Jan-13 Jan-13	Fev-13 Fev-13	Jan-13 Jan-13	Nov-12 Nov-12	Jan-13 Jan-13	Fev-13 Fev-13	Jan-13 Jan-13	Nov-12 Nov-12	Jan-13 Jan-13	Fev-13 Fev-13	Jan-13 Jan-13	-	Out-12 Out-12	Fev-13 Fev-13	Jan-13 Jan-13
MUNDO WORLD	-	3,9	4,2	2,7	-	3,2	3,1	2,3	-	3,5	3,2	2,4	-	4,1	3,9	3,1	-	-	-	3,3
OCDE OECD	-	-	-	1,5	1,4	-	-	1,2	1,4	-	-	1,1	2,3	-	-	2,0	-	-	-	2,3
UE-27 EU-27	-	1,6	1,5	-	-	-0,2	-0,3	-	-	0,2	0,1	-	-	1,4	1,6	-	-	-	-	-
ZONA EURO EURO AREA	-	1,4	1,4	1,5	-0,4	-0,4	-0,6	-0,4	-0,1	-0,2	-0,3	-0,1	1,3	1,0	1,4	0,9	-	-	-	1,4
ESPAÑA SPAIN	0,4	0,4	0,4	-	-1,3	-1,4	-1,4	-	-1,4	-1,5	-1,4	-	0,5	0,8	0,8	-	-	1,5 ^(a)	-	-
ALEMANHA GERMANY	3,1	3,1	3,0	-	0,9	0,9	0,7	-	0,6	0,6	0,5	-	1,9	1,4	2,0	-	-	1,3 ^(a)	-	-
FRANÇA FRANCE	1,7	1,7	1,7	-	0,2	0,2	0,0	-	0,3	0,3	0,1	-	1,3	0,9	1,2	-	-	1,5 ^(a)	-	-
ITÁLIA ITALY	0,6	0,4	0,4	-	-2,2	-2,1	-2,2	-	-1,0	-1,0	-1,0	-	0,6	0,5	0,8	-	-	1,0 ^(a)	-	-
HOLANDA NETHERLANDS	1,1	1,1	1,0	-	-0,9	-0,5	-0,9	-	0,2	0,4	-0,6	-	1,5	1,7 ^(a)	1,1	-	-	-	-	-
GRÉCIA GREECE	-7,1	-6,9	-7,1	-	-6,3	-6,0	-6,4	-	-4,5	-4,0	-4,4	-	-1,3	0,6 ^(a)	0,6	-	-	2,9 ^(a)	2,9 ^(c)	-
REINO UNIDO UNITED KINGDOM	0,9	0,9	0,9	-	-0,1	-0,2	0,0	-	0,9	1,0	0,9	-	1,6	1,9	1,9	-	-	2,6 ^(a)	-	-
EUA USA	1,8	1,8	1,8	1,8	2,2	2,3	2,2	2,2	2,0	2,0	1,9	1,9	2,8	3,0	2,6	2,8	-	3,3 ^(a)	-	3,0
JAPÃO JAPAN	-0,7	-0,6	-0,6	-0,7	1,6	2,0	1,9	1,9	0,7	1,2	1,0	0,8	0,8	0,7	1,6	1,2	-	1,2 ^(a)	-	1,5
CHINA CHINA	9,3	9,3	9,3	9,3	7,5	7,8	7,8	7,9	8,5	8,2	8,0	8,4	8,9	8,5	8,1	8,0	-	8,5 ^(a)	-	7,9
ÍNDIA ^(b) INDIA ^(b)	6,9 ^(a)	7,9	7,2	6,9	4,5 ^(a)	4,5	4,8	5,1	6,0 ^(a)	5,9	5,8	6,1	6,5 ^(a)	6,4	6,6	6,8	6,8 ^(a)	7,6 ^(a)	-	7,0
BRASIL BRAZIL	2,7	2,7	2,7	2,7	1,5	1,0	1,0	0,9	4,0	3,5	3,5	3,4	4,1	4,0	4,0	4,1	-	-	-	4,0
RUSSIA RUSSIA	4,3	4,3	4,3	4,3	3,4	3,6	3,4	3,5	3,8	3,7	3,7	3,6	4,1	3,8	3,9	3,9	-	3,9 ^(a)	-	3,8
ANGOLA ANGOLA	-	3,8 ^(a)	-	3,4	-	6,8 ^(a)	-	8,1	-	5,5 ^(a)	-	7,2	-	5,1 ^(a)	-	7,5	-	5,3 ^(a)	-	7,8
MOÇAMBIQUE MOZAMBIQUE	-	7,3 ^(a)	-	7,3	-	7,5 ^(a)	-	7,5	-	8,4 ^(a)	-	8,0	-	8,0 ^(a)	-	8,2	-	8,0 ^(a)	-	8,0

Fontes: Comissão Europeia (CE), "Winter European Economic Forecast", 22/02/2013; Organização para a Cooperação e Desenvolvimento Económico (OCDE), "Economic Outlook Nº92", 27/11/2012; Banco Mundial (BM), "Global Economic Prospects", 15/01/2013; Fundo Monetário Internacional (FMI), "World Economic Outlook - Update", 23/01/2013;

(a) Country Report FMI: Índia, 06/02/2013; Holanda, 22/06/2011; Moçambique, 03/01/2013; Alemanha, 03/07/2012; Itália, 10/07/2012; China, 06/07/2012; França, 21/12/2012; Reino Unido, 19/07/2012; Espanha, 30/07/2012; EUA, 02/08/2012; Rússia, 03/08/2012; Angola, 03/08/2012; Japão, 08/01/2012; Grécia, 18/01/2013.

(b) Anos económicos diferentes dos anos civís. 2011 = 2010/11

(c) CE - Segundo Programa de Ajustamento Económico: Grécia, 1ª Avaliação, dezembro 2012;

Sources: European Commission (EC), "Winter European Economic Forecast", 22/02/2013; Organisation for Economic Co-operation and Development (OECD), "Economic Outlook Nº 92", 11/27/2012; World Bank (WB), "Global Economic Prospects", 01/15/2013; International Monetary Fund (IMF), "World Economic Outlook - Update", 01/23/2013

(a) Country Report IMF: India, 02/06/2013; Netherlands, 06/22/2011; Mozambique, 03/01/2013; Germany, 07/03/2012; Italy, 07/10/2012; China, 07/06/2012; France, 07/30/2011; United Kingdom, 19/07/2012; Spain, 07/30/2012; USA, 08/02/2012; Russia, 08/03/2012; Angola, 08/03/2012; Japan, 01/08/2012.

(b) Different financial years of the calendar years. 2011 = 2010/11

(c) EC - The Second Economic Adjustment Programme for Greece, 1st Review, March 2012;

1. Conjuntura Internacional / *International Economic Situation*

- Indicadores Avançados da UE27 e Zona Euro e Comércio Mundial - *Advanced Indicators for EU27 and Euro Area and World Trade*

Quadro / *Table 1.3.*
Indicadores Avançados para UE27 e Zona Euro
Advanced Indicators for EU27 and Euro Area

Indicadores Avançados <i>Advanced Indicators</i>	Fonte <i>Source</i>	Unidade <i>Unit</i>	4T11 <i>4Q11</i>	1T12 <i>1Q12</i>	2T12 <i>2Q12</i>	3T12 <i>3Q12</i>	4T12 <i>4Q12</i>	Out-12 <i>Oct-12</i>	Nov-12 <i>Nov-12</i>	Dez-12 <i>Dec-12</i>	Jan-13 <i>Jan-13</i>	Fev-13 <i>Feb-13</i>
União Europeia (UE- 27) <i>European Union (EU- 27)</i>												
Indicador de Sentimento Económico <i>Economic Sentiment Indicator</i>	CE <i>EC</i>	SRE <i>Balances / 3MMA</i>	93,5	94,4	92,5	88,3	88,6	87,2	89,4	89,3	90,8	92,0
Indústria <i>Industry</i>	CE <i>EC</i>	SRE <i>Balances / 3MMA</i>	-7,2	-6,4	-10,2	-13,9	-14,1	-15,7	-14,1	-12,6	-13,0	-10,8
Serviços <i>Services</i>	CE <i>EC</i>	SRE <i>Balances / 3MMA</i>	-3,8	-2,3	-4,4	-10,6	-9,2	-10,2	-7,0	-10,4	-6,9	-6,0
Consumidores <i>Consumers</i>	CE <i>EC</i>	SRE <i>Balances / 3MMA</i>	-21,1	-19,9	-19,6	-22,2	-23,9	-24,2	-23,6	-23,9	-21,9	-21,6
Comércio a Retalho <i>Retail Trade</i>	CE <i>EC</i>	SRE <i>Balances / 3MMA</i>	-12,2	-12,3	-10,9	-12,8	-10,7	-12,7	-9,1	-10,3	-9,4	-10,2
Construção <i>Construction</i>	CE <i>EC</i>	SRE <i>Balances / 3MMA</i>	-29,2	-28,5	-30,4	-32,1	-34,4	-34,6	-34,7	-33,9	-29,9	-30,3
Índice de Produção Industrial <i>Industry Production Index</i>	Eurostat	VH <i>y-o-y</i>	0,1	-1,3	-1,8	-1,9	-2,9	-3,0	-3,5	-2,2		
IHPC <i>HICP</i>	Eurostat	VH <i>y-o-y</i>	3,2	2,9	2,6	2,6	2,4	2,6	2,4	2,3	2,1	
Taxa de Desemprego <i>Unemployment Rate</i>	Eurostat	%	10,0	10,2	10,4	10,5	10,7	10,7	10,7	10,7	10,8	
Zona Euro <i>Euro Area</i>												
Indicador de Sentimento Económico <i>Economic Sentiment Indicator</i>	CE <i>EC</i>	SRE <i>Balances / 3MMA</i>	94,5	95,4	92,4	87,4	87,0	85,7	87,2	88,0	89,5	91,1
Indústria <i>Industry</i>	CE <i>EC</i>	SRE <i>Balances / 3MMA</i>	-6,9	-6,4	-10,9	-15,4	-15,8	-18,2	-14,9	-14,2	-13,8	-11,2
Serviços <i>Services</i>	CE <i>EC</i>	SRE <i>Balances / 3MMA</i>	-0,5	1,4	-3,1	-9,2	-9,3	-9,9	-9,3	-8,6	-7,7	-5,4
Consumidores <i>Consumer</i>	CE <i>EC</i>	SRE <i>Balances / 3MMA</i>	-20,5	-19,9	-19,5	-23,8	-26,2	-25,5	-26,7	-26,3	-23,9	-23,6
Comércio a Retalho <i>Retail Trade</i>	CE <i>EC</i>	SRE <i>Balances / 3MMA</i>	-11,1	-13,7	-14,4	-16,8	-16,0	-17,3	-14,8	-15,9	-15,5	-16,0
Construção <i>Construction</i>	CE <i>EC</i>	SRE <i>Balances / 3MMA</i>	-26,3	-25,0	-27,2	-29,7	-33,0	-31,6	-34,1	-33,3	-28,5	-29,8
Indicador Compósito Avançado <i>Composite Leading Indicator</i>	OCDE <i>OECD</i>	CLI 12M <i>CLI 12M</i>	-0,9	-1,1	-0,9	-0,3						
Índice de Produção Industrial <i>Industry Production</i>	Eurostat	VH <i>y-o-y</i>	-0,2	-1,6	-2,2	-2,4	-3,2	-3,4	-3,9	-2,3		
IHPC <i>HICP</i>	Eurostat	VH <i>y-o-y</i>	2,9	2,7	2,5	2,5	2,3	2,5	2,2	2,2	2,0	
Taxa de Desemprego <i>Unemployment Rate</i>	Eurostat	%	10,6	10,9	11,3	11,5	11,8	11,7	11,8	11,8	11,9	

1. Conjuntura Internacional / *International Economic Situation*

- Comércio Mundial / *World Trade*

Quadro / *Table* 1.4.
Comércio Mundial
World Trade

	2013			2014		
	FMI <i>IMF</i> Jan-13 <i>Jan-13</i>	OCDE <i>OECD</i> Nov-12 <i>May-12</i>	CE <i>EC</i> Fev-13 <i>Feb-13</i>	FMI <i>IMF</i> Jan-13 <i>Jan-13</i>	OCDE <i>OECD</i> Nov-12 <i>May-12</i>	CE <i>EC</i> Fev-13 <i>Feb-13</i>
- Crescimento real do Com. Mundial (%) - <i>World Trade Volume (%)</i>						
Imp.+ Exp. de bens e serviços <i>Imp.+Exp. goods and services</i>	3,8	4,7	-	5,5	4,7	-
Imp. de bens e serviços <i>Imp. goods and services</i>	-	-	3,3	-	-	5,5
Economias Avançadas <i>Advanced Economies</i>	2,2	-	1,8	4,1	-	5,1
Economias Emergentes <i>Emerging Economies</i>	6,5	-	5,3	7,8	-	6,1
Exp. de bens e serviços <i>Exp. goods and services</i>	-	-	3,9	-	-	5,6
Economias Avançadas <i>Advanced Economies</i>	2,8	-	2,8	4,5	-	5,3
Economias Emergentes <i>Emerging Economies</i>	5,5	-	5,4	6,9	-	6,0
- Exportações Mundiais em valor (mil M\$) - <i>World Exports (billions of Dollars)</i>						
Bens e serviços <i>Goods and Services</i>	23,3 ^(a)	-	-	-	-	-
Bens <i>Goods</i>	19,0 ^(a)	-	-	-	-	-

Fontes: CE - Comissão Europeia, "Winter European Economic Forecast", 22/02/2013;
FMI, "World Economic Outlook - Update", 23/01/2013; OCDE, Economic Outlook nº 92,
Novembro de 2012 - Países OCDE

(a) FMI, "World Economic Outlook", 09/10/2012

Sources: EC - European Commission, "Winter European Economic Forecast", 02/22/2013;
IMF, "World Economic Outlook - Update", 01/23/2013; OECD, Economic Outlook nº 92,
November 2012 - OECD Countries

(a) IMF, "World Economic Outlook", 10/09/2012

1. Conjuntura Internacional / International Economic Situation

- Principais Indicadores e Previsões Macroeconómicas

EUA, Reino Unido e Japão

- Main Macroeconomic Indicators and Forecasts

USA, United Kingdom and Japan

Quadro / Table 1.5.
Principais Indicadores e Previsões Macroeconómicas
Main Macroeconomic Indicators and Forecasts

EUA / USA	2011			2012			2013			2014			2015		
	FMI IMF Out-12	OCDE OECD Nov-12	CE EC Fev-13	FMI IMF Out-12	OCDE OECD Nov-12	CE EC Fev-13	FMI IMF Out-12	OCDE OECD Nov-12	CE EC Fev-13	FMI IMF Out-12	OCDE OECD Nov-12	CE EC Fev-13	FMI IMF Out-12	OCDE OECD -	CE EC -
PIB (Taxa de crescimento real, %) GDP (Real growth rate, %)	1,8	1,8 ^(f)	1,8	2,2	2,2	2,2	2,0 ^(e)	2,0	1,9	3,0 ^(e)	2,8	2,6	3,3 ^(a)	-	-
-Consumo Privado -Private Consumption	2,5	2,2 ^(g)	2,5	1,9	1,9	1,9	2,2	2,1	1,5	2,4 ^(e)	2,9	2,2	2,5 ^(a)	-	-
-Consumo Público -Public Consumption	-2,3	-1,2 ^(g)	-2,6	-1,6	-1,0	-1,4	-2,4	-0,5	-1,1	-0,4 ^(a)	-0,8	-0,1	1,4 ^(a)	-	-
-Formação Bruta de Capital Fixo -Gross Fixed Capital Formation	3,4	3,7 ^(g)	4,0	6,2	5,7	6,7	6,2	4,4	6,8	8,2 ^(a)	7,1	7,8	9,1 ^(a)	-	-
-Exportações Bens e Serviços -Exports of goods and Services	-	6,7	6,7	-	3,6	3,3	-	4,1	2,6	-	6,2	6,0	-	-	-
-Importações Bens e Serviços -Imports of goods and Services	-	4,8	4,8	-	2,8	2,5	-	4,0	2,0	-	6,6	6,1	-	-	-
Contributo procura externa líquida p/ PIB Net external demand contribution to GDP	0,0 ^(a)	0,0 ^(g)	0,1	-0,1 ^(a)	0,0	0,0	-0,2 ^(a)	-0,1	0,0	-0,2 ^(a)	-0,3	-0,2	-0,3 ^(a)	-	-
IPC (t.v.) CPI (g.r.)	3,1	3,1	3,2	2,0	2,1	2,1	1,8	1,8	1,8	1,8 ^(a)	2,0	2,2	1,9 ^(a)	-	-
Taxa de Desemprego (% da pop ativa) Unemployment Rate (% of labour force)	9,0	8,9	8,9	8,2	8,1	8,1	8,1	7,8	7,6	7,5 ^(a)	7,5	7,0	6,9 ^(a)	-	-
Saldo Global do SPA (% PIB) Fiscal Balance (% GDP)	-10,1 ^(b)	-10,2	-10,1	-8,7 ^(b)	-8,5	-8,5	-7,3 ^(b)	-6,8	-6,6	-5,6 ^(b)	-5,2	-5,9	-4,6 ^(b)	-	-
Dívida Bruta do SPA (% PIB) General Government Gross Debt (% GDP)	102,9	102,2	103,1	107,2	109,8	107,6	111,7	113,0	111,0	113,8 ^(b)	114,1	111,9	114,2 ^(b)	-	-
Balança Corrente (% PIB) Current Account Balance (% GDP)	-3,1	-3,1	-3,3	-3,1	-3,0	-3,1	-3,1	-3,0	-3,0	-3,0 ^(a)	-3,2	-3,3	-3,1 ^(a)	-	-
Reino Unido / United Kingdom	2011			2012			2013			2014			2015		
	FMI IMF Out-12	OCDE OECD Nov-12	CE EC Fev-13	FMI IMF Out-12	OCDE OECD Nov-12	CE EC Fev-13	FMI IMF Out-12	OCDE OECD Nov-12	CE EC Fev-13	FMI IMF Out-12	OCDE OECD Nov-12	CE EC Fev-13	FMI IMF Out-12	OCDE OECD -	CE EC -
PIB (Taxa de crescimento real, %) GDP (Real growth rate, %)	0,8	0,9 ^(f)	0,9	-0,4	-0,1	0,0	1,0 ^(e)	0,9	0,9	1,9 ^(e)	1,6	1,9	2,6 ^(a)	-	-
-Consumo Privado -Private Consumption	-1,0	-0,9 ^(g)	1,0	-0,2	1,1	1,0	0,9	1,6	1,0	1,9 ^(a)	1,4	1,5	2,6 ^(a)	-	-
-Consumo Público -Public Consumption	0,1	0,2 ^(g)	-0,1	2,3	1,3	2,8	-1,1	-3,0	-0,5	-2,1 ^(a)	-1,8	-1,3	-2,8 ^(a)	-	-
-Formação Bruta de Capital Fixo -Gross Fixed Capital Formation	-1,4	-2,4 ^(g)	-2,9	0,4	1,8	-0,1	1,6	2,5	1,9	4,7 ^(a)	3,7	4,8	6,1 ^(a)	-	-
-Exportações Bens e Serviços -Exports of goods and Services	4,6 ^(a)	4,5	4,6	1,6 ^(a)	-0,2	0,3	3,8 ^(a)	2,4	2,5	4,9 ^(a)	3,6	4,9	5,9 ^(a)	-	-
-Importações Bens e Serviços -Imports of goods and Services	1,2 ^(a)	0,5	0,5	1,3 ^(a)	2,8	2,2	1,3 ^(a)	2,6	1,9	2,8 ^(a)	2,0	2,9	3,9 ^(a)	-	-
Contributo procura externa líquida p/ PIB Net external demand contribution to GDP	1,0 ^(a)	1,2 ^(g)	1,2	0,1 ^(a)	-1,0	-0,8	0,8 ^(a)	-0,1	0,2	0,7 ^(a)	0,5	0,6	0,7 ^(a)	-	-
IHPC (t.v.) HICP (g.r.)	4,5	4,5 ^(f)	4,5	2,7	2,6	2,8	1,9	1,9	2,6	1,7 ^(a)	1,8	2,3	1,8 ^(a)	-	-
Taxa de Desemprego (% da pop. ativa) Unemployment Rate (% of labour force)	8,0	8,1	8,0	8,1	8,0	7,9	8,1	8,3	8,0	8,2 ^(a)	8,0	7,8	7,8 ^(a)	-	-
Saldo Global do SPA (% PIB) Fiscal Balance (% GDP)	-8,5 ^(b)	-8,3	-7,8	-8,2 ^(b)	-6,6	-6,3	-7,3 ^(b)	-6,9	-7,4	-5,8 ^(b)	-6,0	-6,0	-4,3 ^(b)	-	-
Dívida Bruta do SPA (% PIB) General Government Gross Debt (% GDP)	81,8	85,0 ^(f)	85,2	88,7	89,5 ^(f)	89,8	93,3	93,7 ^(f)	95,4	96,0 ^(b)	96,7 ^(f)	97,9	96,6 ^(b)	-	-
Balança Corrente (% PIB) Current Account Balance (% GDP)	-1,9	-1,9	-1,3	-3,3	-3,3	-3,7	-2,7	-3,5	-3,1	-1,5 ^(a)	-3,1	-2,0	-1,0 ^(a)	-	-
Japão / Japan	2011			2012			2013			2014			2015		
	FMI IMF Out-12	OCDE OECD Nov-12	CE EC Fev-13	FMI IMF Out-12	OCDE OECD Nov-12	CE EC Fev-13	FMI IMF Out-12	OCDE OECD Nov-12	CE EC Fev-13	FMI IMF Out-12	OCDE OECD Nov-12	CE EC Fev-13	FMI IMF Out-12	OCDE OECD -	CE EC -
PIB (Taxa de crescimento real, %) GDP (Real growth rate, %)	-0,8	-0,8 ^(f)	-0,6	2,2	1,6	1,9	1,2 ^(e)	0,7	1,0	0,7 ^(e)	0,8	1,6	1,2 ^(a)	-	-
-Consumo Privado -Private Consumption	0,1	0,1 ^(g)	0,5	2,5	2,1	2,4	1,0	0,9	0,4	-	0,8	0,5	-	-	-
-Consumo Público -Public Consumption	2,0	2,0 ^(g)	1,5	1,8	2,2	2,6	-0,6	0,2	1,2	-	-0,5	1,1	-	-	-
-Formação Bruta de Capital Fixo -Gross Fixed Capital Formation	0,8	0,5 ^(g)	1,1	3,5	2,9	3,6	1,2	0,9	0,1	-	0,4	2,1	-	-	-
-Exportações Bens e Serviços -Exports of goods and Services	-0,1 ^(a)	-0,1	-0,4	3,1 ^(a)	1,0	-0,2	5,0 ^(a)	1,6	4,8	-	6,5	6,8	-	-	-
-Importações Bens e Serviços -Imports of goods and Services	5,9 ^(a)	6,3	5,9	7,4 ^(a)	6,0	5,3	5,7 ^(a)	2,1	1,6	-	4,4	5,0	-	-	-
Contributo procura externa líquida p/ PIB Net external demand contribution to GDP	-0,8 ^(a)	-0,8 ^(g)	-0,9	-0,5 ^(a)	-0,8	-0,8	0,0 ^(a)	-0,1	0,5	0,1 ^(a)	0,2	0,4	0,1 ^(a)	-	-
IPC (t.v.) CPI (g.r.)	-0,3	-0,3	-0,3	0,0	0,0	-0,1	-0,2	-0,5	0,2	0,5 ^(a)	1,3	0,4	0,7 ^(a)	-	-
Taxa de Desemprego (% da pop ativa) Unemployment Rate (% of labour force)	4,6	4,6	4,6	4,5	4,4	4,3	4,4	4,4	4,3	4,3 ^(a)	4,3	4,2	4,2 ^(a)	-	-
Saldo Global do SPA (% PIB) Fiscal Balance (% GDP)	-9,8 ^(b)	-9,3	-8,9	-10,0 ^(b)	-9,9	-9,1	-9,1 ^(b)	-10,1	-9,1	-7,2 ^(b)	-7,9	-8,0	-6,3 ^(b)	-	-
Dívida Bruta do SPA (% PIB) General Government Gross Debt (% GDP)	229,6	205,3	232,0	236,6	214,3	237,5	245,0	224,3	246,2	246,2 ^(b)	230	247,7	247,6 ^(b)	-	-
Balança Corrente (% PIB) Current Account Balance (% GDP)	2,0	2,1	2,0	1,6	1,1	1,3	2,3	1,2	1,0	2,6 ^(a)	1,5	1,4	2,1 ^(a)	-	-

1. Conjuntura Internacional / International Economic Situation

- Principais Indicadores e Previsões Macroeconómicas

China, Zona Euro e UE27

- Main Macroeconomic Indicators and Forecasts

China, Euro Area, EU27

Quadro / Table 1.5. (cont.)
Principais Indicadores e Previsões Macroeconómicas
Main Macroeconomic Indicators and Forecasts

China	2011			2012			2013			2014			2015		
	FMI IMF	OCDE OECD	CE EC	FMI IMF	OCDE OECD	CE EC	FMI IMF	OCDE OECD	CE EC	FMI IMF	OCDE OECD	CE EC	FMI IMF	OCDE OECD	CE EC
	Out-12 Oct-12	Nov-12 Nov-12	Fev-13 Feb-13	Out-12 Oct-12	Nov-12 Nov-12	Fev-13 Feb-13	Out-12 Oct-12	Nov-12 Nov-12	Fev-13 Feb-13	Out-12 Oct-12	Nov-12 Nov-12	Fev-13 Feb-13	Out-12 Oct-12	-	-
PIB (Taxa de crescimento real, %) GDP (Real growth rate, %)	9,2	9,3	9,3	7,8	7,5	7,8	8,2 ^(e)	8,5	8,0	8,5 ^(e)	8,9	8,1	8,5 ^(a)	-	-
-Consumo Privado -Private Consumption	-	-	9,6	-	-	-	-	-	-	-	-	-	-	-	-
-Consumo Público -Public Consumption	-	-	10,4	-	-	-	-	-	-	-	-	-	-	-	-
-Formação Bruta de Capital Fixo -Gross Fixed Capital Formation	9,5 ^(a)	-	10,4	9,3 ^(a)	-	-	8,7 ^(a)	-	-	8,3 ^(a)	-	-	7,4 ^(a)	-	-
-Exportações Bens e Serviços -Exports of goods and Services	26,1 ^(a)	8,9	8,1	24,3 ^(a)	5,5	5,5	23,9 ^(a)	9,9	6,0	-	10,9	6,5	-	-	-
-Importações Bens e Serviços -Imports of goods and Services	22,7 ^(a)	9,7	9,4	21,9 ^(a)	6,4	3,9	21,9 ^(a)	9,9	4,5	-	12,9	5,8	-	-	-
Contributo da procura externa líquida p/ PIB Net external demand contribution to GDP	3,3 ^(a)	-	-	2,4 ^(a)	-	-	2,0 ^(a)	-	-	1,8 ^(a)	-	-	1,9 ^(a)	-	-
IPC (t.v.) CPI (g.r.)	5,4	5,5	5,4	3,0	2,6	-	3,0	1,5	-	3,0 ^(a)	1,4	-	3,0 ^(a)	-	-
Taxa de Desemprego (% da pop ativa) Unemployment Rate (% of labour force)	4,1 ^(a)	-	4,1	4,1 ^(a)	-	-	4,1	-	-	-	-	-	-	-	-
Saldo Global do SPA (%PIB) Fiscal Balance (% GDP)	-1,2 ^(b)	0,1	-1,2	-1,3 ^(b)	-2,0	-	-1,0 ^(b)	-2,2	-	-0,6 ^(b)	-1,7	-	-0,1 ^(b)	-	-
Dívida Bruta do SPA (% PIB) General Government Gross Debt (% GDP)	25,8 ^(b)	-	-	22,2 ^(b)	-	-	19,6 ^(b)	-	-	17,3 ^(b)	-	-	15,0 ^(b)	-	-
Balança Corrente (% PIB) Current Account Balance (% GDP)	2,8 ^(a)	2,8	2,8	2,3 ^(a)	2,9	3,5	2,5 ^(a)	2,9	3,9	2,9 ^(a)	2,2	4,0	3,2 ^(a)	-	-
Zona Euro / Euro Area	2011			2012			2013			2014			2015		
	FMI IMF	OCDE OECD	CE EC	FMI IMF	OCDE OECD	CE EC	FMI IMF	OCDE OECD	CE EC	FMI IMF	OCDE OECD	CE EC	FMI IMF	OCDE OECD	CE EC
	Out-12 Oct-12	Nov-12 Nov-12	Fev-13 Feb-13	Out-12 Oct-12	Nov-12 Nov-12	Fev-13 Feb-13	Out-12 Oct-12	Nov-12 Nov-12	Fev-13 Feb-13	Out-12 Oct-12	Nov-12 Nov-12	Fev-13 Feb-13	Out-12 Oct-12	-	-
PIB (Taxa de crescimento real, %) GDP (Real growth rate, %)	1,4	1,5 ^(a)	1,4	-0,4	-0,4	-0,6	-0,2 ^(e)	-0,1	0,3	1,0 ^(e)	1,3	1,4	-	-	-
-Consumo Privado -Private Consumption	0,1	0,2 ^(a)	0,1	-1,1	-1,0	-1,2	-0,3	-0,2	-0,7	-	0,9	0,9	-	-	-
-Consumo Público -Public Consumption	-0,2	0,0 ^(a)	-0,1	-0,2	-0,1	-0,3	-0,6	-0,3	-0,2	-	0,4	0,5	-	-	-
-Formação Bruta de Capital Fixo -Gross Fixed Capital Formation	1,4	1,5 ^(a)	1,5	-3,1	-3,6	-4,1	0,2	-1,9	-1,8	-	2,1	2,4	-	-	-
-Exportações Bens e Serviços -Exports of goods and Services	6,2 ^(a)	-	6,3	2,1 ^(a)	-	2,8	3,1 ^(a)	-	2,6	3,8 ^(a)	-	4,9	-	-	-
-Importações Bens e Serviços -Imports of goods and Services	3,8 ^(a)	-	4,2	-0,2 ^(a)	-	-0,7	2,7 ^(a)	-	1,2	3,3 ^(a)	-	4,8	-	-	-
Contributo da procura externa líquida p/ PIB Net external demand contribution to GDP	-	1,0 ^(a)	0,5	-	1,4	1,6	-	0,5	2,2	-	0,3	2,4	-	-	-
IHPC (t.v.) HICP (g.r.)	2,7	2,7	2,7	2,3	2,4	2,5	1,6	1,6	1,8	-	1,2	1,5	-	-	-
Taxa de Desemprego (% da pop ativa) Unemployment Rate (% of labour force)	10,2	10,0	10,2	11,2	11,1	11,4	11,5	11,9	12,2	-	12,0	12,1	-	-	-
Saldo Global do SPA (%PIB) Fiscal Balance (% GDP)	-4,1 ^(b)	-4,1	-3,6	-3,3 ^(b)	-3,3	-2,1	-2,6 ^(b)	-2,8	-1,3	-2,1 ^(b)	-2,6	-1,5	-1,6 ^(b)	-	-
Dívida Bruta do SPA (% PIB) General Government Gross Debt (% GDP)	88,0	95,2	88,1	93,6	100,6	93,1	94,9	102,5	95,1	94,7 ^(b)	103,4	95,2	93,5 ^(b)	-	-
Balança Corrente (% PIB) Current Account Balance (% GDP)	0,4	0,5	0,2	1,1	1,4	1,5	1,3	1,9	2,2	-	2,2	2,3	-	-	-
União Europeia-27 / European Union-27	2011			2012			2013			2014			2015		
	FMI IMF	OCDE OECD	CE EC	FMI IMF	OCDE OECD	CE EC	FMI IMF	OCDE OECD	CE EC	FMI IMF	OCDE OECD	CE EC	FMI IMF	OCDE OECD	CE EC
	Out-12 Oct-12	-	Fev-13 Feb-13	Out-12 Oct-12	-	Fev-13 Feb-13	Out-12 Oct-12	-	Fev-13 Feb-13	Out-12 Oct-12	-	Fev-13 Feb-13	Out-12 Oct-12	-	-
PIB (Taxa de crescimento real, %) GDP (Real growth rate, %)	1,6	-	1,5	-0,2	-	-0,3	0,2 ^(e)	-	0,1	1,4 ^(e)	-	1,6	-	-	-
-Consumo Privado -Private Consumption	-	-	0,1	-	-	-0,7	-	-	0,2	-	-	1,1	-	-	-
-Consumo Público -Public Consumption	-	-	-0,2	-	-	0,2	-	-	-0,1	-	-	0,3	-	-	-
-Formação Bruta de Capital Fixo -Gross Fixed Capital Formation	-	-	1,4	-	-	-2,9	-	-	-1,0	-	-	2,8	-	-	-
-Exportações Bens e Serviços -Exports of goods and Services	-	-	6,4	-	-	2,3	-	-	2,6	-	-	5,0	-	-	-
-Importações Bens e Serviços -Imports of goods and Services	-	-	4,1	-	-	-0,1	-	-	1,5	-	-	4,6	-	-	-
Contributo da procura externa líquida p/ PIB Net external demand contribution to GDP	-	-	-0,5	-	-	0,2	-	-	0,7	-	-	0,8	-	-	-
IHPC (t.v.) HICP (g.r.)	-	-	3,1	-	-	2,6	-	-	2,0	-	-	1,7	-	-	-
Taxa de Desemprego (% da pop ativa) Unemployment Rate (% of labour force)	-	-	9,6	-	-	10,5	-	-	11,1	-	-	11,0	-	-	-
Saldo Global do SPA (%PIB) Fiscal Balance (% GDP)	-	-	-3,8	-	-	-2,7	-	-	-1,9	-	-	-1,9	-	-	-
Dívida Bruta do SPA (% PIB) General Government Gross Debt (% GDP)	-	-	83,1	-	-	87,2	-	-	89,9	-	-	90,3	-	-	-
Balança Corrente (% PIB) Current Account Balance (% GDP)	-	-	0,1	-	-	0,7	-	-	1,4	-	-	1,6	-	-	-

1. Conjuntura Internacional / International Economic Situation

- Principais Indicadores e Previsões Macroeconómicas

Espanha, Alemanha e França

- Main Macroeconomic Indicators and Forecasts

Spain, Germany and France

Quadro / Table 1.5. (cont.)
Principais Indicadores e Previsões Macroeconómicas
Main Macroeconomic Indicators and Forecasts

Espanha / Spain	2011			2012			2013			2014			2015		
	FMI	OCDE	CE	FMI	OCDE	CE	FMI	OCDE	CE	FMI	OCDE	CE	FMI	OCDE	CE
	IMF Out-12 Oct-12	OECD Nov-12	EC Fev-13	IMF Out-12 Nov-12	OECD Nov-12	EC Fev-13	IMF Out-12 Nov-12	OECD Nov-12	EC Fev-13	IMF Out-12 Nov-12	OECD Nov-12	EC Fev-13	IMF Out-12 Oct-12	OECD -	EC -
PIB (Taxa de crescimento real, %) GDP (Real growth rate, %)	0,4	0,4	0,4	-1,5	-1,3	-1,4	-1,5 ^(e)	-1,4	-1,4	0,8 ^(e)	0,5	0,8	1,5 ^(a)	-	-
-Consumo Privado -Private Consumption	-1,0	-1,0	-1,0	-2,2	-1,9	-1,9	-2,4	-2,3	-2,7	0,9 ^(a)	-0,5	-0,2	1,0 ^(a)	-	-
-Consumo Público -Public Consumption	-0,5	-0,5	-0,5	-4,1	-4,1	-4,1	-5,4	-4,0	-5,4	-1,2 ^(a)	-0,8	-1,1	-0,4 ^(a)	-	-
-Formação Bruta de Capital Fixo -Gross Fixed Capital Formation	-5,3	-5,3	-5,3	-8,9	-9,1	-8,9	-4,1	-9,0	-6,6	0,6 ^(a)	-2,7	-1,0	1,0 ^(a)	-	-
-Exportações Bens e Serviços -Exports of goods and Services	9,0 ^(a)	7,6	7,6	1,7 ^(a)	4,0	3,1	4,6 ^(a)	6,4	4,2	4,5 ^(a)	6,2	5,7	4,9 ^(a)	-	-
-Importações Bens e Serviços -Imports of goods and Services	-0,1 ^(a)	-0,9	-0,9	-6,2 ^(a)	-4,5	-5,0	2,4 ^(a)	-1,3	-3,8	2,8 ^(a)	2,4	2,0	3,0 ^(a)	-	-
Contributo da procura externa líquida p/ PIB Net external demand contribution to GDP	2,5 ^(a)	2,3	2,3	2,4 ^(a)	2,6	2,5	0,7 ^(a)	2,5	2,6	0,7 ^(a)	1,4	1,3	0,7 ^(a)	-	-
IHPC (t.v.) HICP (g.r.)	3,1	3,1	3,1	2,4	2,2	2,4	2,4	1,2	1,7	1,2 ^(a)	0,4	1,0	1,3 ^(a)	-	-
Taxa de Desemprego (% da pop ativa) Unemployment Rate (% of labour force)	21,7	21,6	21,7	24,9	25,0	25,0	25,1	26,9	26,9	23,8 ^(a)	26,8	26,6	22,9 ^(a)	-	-
Saldo Global do SPA (% PIB) Fiscal Balance (% GDP)	-8,9 ^(b)	-9,4	-9,4	-7,0 ^(b)	-8,1	-10,2	-5,7 ^(b)	-6,3	-6,7	-4,6 ^(b)	-5,9	-7,2	-3,9 ^(b)	-	-
Dívida Bruta do SPA (% PIB) General Government Gross Debt (% GDP)	69,1 ^(b)	76,9	69,3	90,7 ^(b)	93,8	88,4	96,9 ^(b)	100,2	95,8	100,0 ^(b)	105,3	101,0	101,1 ^(b)	-	-
Balança Corrente (% PIB) Current Account Balance (% GDP)	-3,5	-3,5	-3,7	-2,0	-2,0	-1,9	-0,1	0,5	1,0	-0,6 ^(a)	1,8	2,5	0,0 ^(a)	-	-
Alemanha / Germany	2011			2012			2013			2014			2015		
	FMI	OCDE	CE	FMI	OCDE	CE	FMI	OCDE	CE	FMI	OCDE	CE	FMI	OCDE	CE
	IMF Out-12 Oct-12	OECD Nov-12	EC Fev-13	IMF Out-12 Nov-12	OECD Nov-12	EC Fev-13	IMF Out-12 Nov-12	OECD Nov-12	EC Fev-13	IMF Out-12 Nov-12	OECD Nov-12	EC Fev-13	IMF Out-12 Oct-12	OECD -	EC -
PIB (Taxa de crescimento real, %) GDP (Real growth rate, %)	3,1	3,1 ^(f)	3,0	0,9	0,9	0,7	0,6 ^(e)	0,6	0,5	1,4 ^(e)	1,9	2,0	1,3 ^(a)	-	-
-Consumo Privado -Private Consumption	1,7	1,4 ^(g)	1,7	0,7	0,9	0,8	1,0	1,4	1,0	-	2,3	1,4	-	-	-
-Consumo Público -Public Consumption	1,0	1,4 ^(g)	1,0	0,9	1,1	1,0	0,8	1,1	1,2	-	1,7	1,6	-	-	-
-Formação Bruta de Capital Fixo -Gross Fixed Capital Formation	6,2	6,6 ^(g)	6,2	-0,7	-1,3	-2,1	1,5	0,9	0,6	-	4,6	4,5	-	-	-
-Exportações Bens e Serviços -Exports of goods and Services	-	8,4 ^(g)	7,8	-	4,4	4,1	-	3,2	3,3	-	5,8	6,1	-	-	-
-Importações Bens e Serviços -Imports of goods and Services	-	7,5 ^(g)	7,4	-	2,9	2,3	-	4,8	4,1	-	7,6	7,0	-	-	-
Contributo da procura externa líquida p/ PIB Net external demand contribution to GDP	0,7 ^(a)	0,8 ^(g)	0,6	0,5 ^(a)	0,9	1,0	0,2 ^(a)	-0,5	-0,2	-	-0,5	-0,1	-	-	-
IHPC (t.v.) HICP (g.r.)	2,5	2,5	2,5	2,2	2,1	2,1	1,9	1,9	1,8	2,1 ^(a)	2,0	1,7	2,1 ^(a)	-	-
Taxa de Desemprego (% da pop ativa) Unemployment Rate (% of labour force)	6,0	5,8	5,9	5,2	5,3	5,5	5,3	5,5	5,7	-	5,6	5,6	-	-	-
Saldo Global do SPA (% PIB) Fiscal Balance (% GDP)	-0,8 ^(b)	-0,8	-0,8	-0,4 ^(b)	-0,2	0,1	-0,4 ^(b)	-0,2	-0,2	-0,3 ^(b)	-0,7	0,0	-0,1 ^(b)	-	-
Dívida Bruta do SPA (% PIB) General Government Gross Debt (% GDP)	80,6	86,4	80,5	83,0	87,6	81,6	81,5	86,2	80,7	79,6 ^(b)	85,1	78,3	77,6 ^(b)	-	-
Balança Corrente (% PIB) Current Account Balance (% GDP)	5,7	5,7	5,6	5,4	6,4	6,3	4,7	5,9	6,0	4,3 ^(a)	5,3	5,6	4,2 ^(a)	-	-
França / France	2011			2012			2013			2014			2015		
	FMI	OCDE	CE	FMI	OCDE	CE	FMI	OCDE	CE	FMI	OCDE	CE	FMI	OCDE	CE
	IMF Dec-12 Dec-12	OECD Nov-12	EC Fev-13	IMF Dec-12 Nov-12	OECD Nov-12	EC Fev-13	IMF Dec-12 Nov-12	OECD Nov-12	EC Fev-13	IMF Dec-12 Nov-12	OECD Nov-12	EC Fev-13	IMF Dec-12 Dec-12	OECD -	EC -
PIB (Taxa de crescimento real, %) GDP (Real growth rate, %)	1,7 ^(a)	1,7 ^(f)	1,7	0,2 ^(a)	0,2	0,0	0,3 ^(e)	0,3	0,1	0,9 ^(e)	1,3	1,2	1,5 ^(a)	-	-
-Consumo Privado -Private Consumption	0,3	0,3 ^(g)	0,3	0,0 ^(a)	0,0	0,0	0,2 ^(a)	0,5	0,2	-	0,7	1,2	-	-	-
-Consumo Público -Public Consumption	0,2	0,9 ^(g)	0,2	0,3 ^(a)	1,2	1,4	0,3 ^(a)	0,9	1,3	-	0,8	1,3	-	-	-
-Formação Bruta de Capital Fixo -Gross Fixed Capital Formation	3,6	2,9 ^(g)	3,5	0,0 ^(a)	0,3	0,0	0,0 ^(a)	-0,1	-1,5	-	2,9	1,8	-	-	-
-Exportações Bens e Serviços -Exports of goods and Services	5,3 ^(a)	5,0 ^(g)	5,3	2,5 ^(a)	2,6	2,3	0,6 ^(a)	3,3	2,0	2,4 ^(a)	6,1	4,7	4,0 ^(a)	-	-
-Importações Bens e Serviços -Imports of goods and Services	4,9 ^(a)	4,7 ^(g)	4,9	0,2 ^(a)	0,4	-0,3	0,9 ^(a)	3,2	0,9	2,9 ^(a)	5,4	5,0	2,9 ^(a)	-	-
Contributo da procura externa líquida p/ PIB Net external demand contribution to GDP	0,1 ^(a)	0,0 ^(g)	0,0	0,0 ^(a)	0,6	0,7	-	0,0	0,3	-	0,1	-0,2	-	-	-
IHPC (t.v.) HICP (g.r.)	2,1 ^(a)	2,3	2,3	2,0 ^(a)	2,2	2,2	1,6 ^(a)	1,3	1,6	1,5 ^(a)	1,2	1,5	1,7 ^(a)	-	-
Taxa de Desemprego (% da pop ativa) Unemployment Rate (% of labour force)	9,6 ^(a)	9,2	9,6	10,3 ^(a)	9,9	10,3	10,6 ^(a)	10,7	10,7	10,7 ^(a)	10,9	11,0	10,5 ^(a)	-	-
Saldo Global do SPA (% PIB) Fiscal Balance (% GDP)	-5,2 ^(a)	-5,2	-5,2	-4,5 ^(a)	-4,5	-4,6	-3,5 ^(a)	-3,4	-3,7	-2,9 ^(a)	-2,9	-3,9	-2,1 ^(a)	-	-
Dívida Bruta do SPA (% PIB) General Government Gross Debt (% GDP)	86,0 ^(a)	100,0	86,0	89,5 ^(a)	105,1	90,3	90,9 ^(a)	108,2	93,4	91,3 ^(a)	109,7	95,0	90,2 ^(a)	-	-
Balança Corrente (% PIB) Current Account Balance (% GDP)	-1,9 ^(a)	-2,0	-2,6	-1,5 ^(a)	-2,1	-1,9	-1,5 ^(a)	-2,0	-1,6	-1,6 ^(a)	-1,9	-1,8	1,2 ^(a)	-	-

1. Conjuntura Internacional / International Economic Situation

- Principais Indicadores e Previsões Macroeconómicas

Grécia, Irlanda e Itália

- Main Macroeconomic Indicators and Forecasts

Greece, Ireland and Italy

Quadro / Table 1.5. (cont.)
Principais Indicadores e Previsões Macroeconómicas
Main Macroeconomic Indicators and Forecasts

	2011			2012			2013			2014			2015		
	FMI IMF Jan-13	OCDE OECD Nov-12	CE EC Fev-13	FMI IMF Jan-13	OCDE OECD Nov-12	CE EC Fev-13	FMI IMF Jan-13	OCDE OECD Nov-12	CE EC Fev-13	FMI IMF Jan-13	OCDE OECD Nov-12	CE EC Fev-13	FMI IMF Jan-13	OCDE OECD Nov-12	CE EC Dez-12
Grécia / Greece															
PIB (Taxa de crescimento real, %) GDP (Real growth rate, %)	-7,1 ^(a)	-7,1	-7,1	-6,0 ^(a)	-6,3	-6,4	-4,2 ^(a)	-4,5	-4,4	0,6 ^(a)	-1,3	0,6	2,9 ^(a)	-	2,9 ^(d)
-Consumo Privado -Private Consumption	-7,7 ^(a)	-7,7	-7,7	-7,7 ^(a)	-8,1	-8,0	-6,9 ^(a)	-5,4	-7,7	-1,6 ^(a)	-4,3	-1,3	1,3 ^(a)	-	1,3 ^(d)
-Consumo Público -Public Consumption	-5,2 ^(a)	-5,2	-5,2	-6,2 ^(a)	-5,9	-6,7	-7,2 ^(a)	-7,1	-3,5	-3,1 ^(a)	-4,0	-3,8	-1,9 ^(a)	-	-1,9 ^(d)
-Formação Bruta de Capital Fixo -Gross Fixed Capital Formation	-19,6 ^(a)	-19,6	-19,6	-14,4 ^(a)	-18,0	-19,1	-3,3 ^(a)	-9,5	-4,9	5,7 ^(a)	-1,2	5,7	8,5 ^(a)	-	8,3 ^(d)
-Exportações Bens e Serviços -Exports of goods and Services	0,3 ^(a)	-0,3	0,3	-1,2 ^(a)	-2,9	-2,0	2,7 ^(a)	3,0	2,7	3,7 ^(a)	6,1	4,7	4,6 ^(a)	-	5,3 ^(d)
-Importações Bens e Serviços -Imports of goods and Services	-7,3 ^(a)	-7,3	-7,3	-11,5 ^(a)	-11,6	-14,4	-6,2 ^(a)	-4,3	-5,9	-1,6 ^(a)	-3,2	-0,8	0,6 ^(a)	-	1,4 ^(d)
Contributo da procura externa líquida p/ PIB Net external demand contribution to GDP	2,4 ^(a)	2,4	2,4	3,3 ^(a)	3,1	4,0	2,5 ^(a)	2,2	2,4	1,5 ^(a)	2,7	1,5	1,1 ^(a)	-	1,1 ^(d)
IHPC (l.v.) HICP (g.r.)	3,3 ^(a)	3,1	3,1	1,3 ^(a)	1,0	1,0	-0,6 ^(a)	-0,2	-0,8	0,0 ^(a)	-0,8	-0,4	0,8 ^(a)	-	0,6 ^(d)
Taxa de Desemprego (% da pop ativa) Unemployment Rate (% of labour force)	17,3 ^(a)	17,7	17,7	24,4 ^(a)	23,6	24,7	26,6 ^(a)	26,7	27,0	25,1 ^(a)	27,2	25,7	23,3 ^(a)	-	20,6 ^(d)
Saldo Global do SPA (% PIB) Fiscal Balance (% GDP)	-9,4 ^(a)	-9,5	-9,4	-6,7 ^(a)	-6,9	-6,6	-4,5 ^(a)	-5,6	-4,6	-3,4 ^(a)	-4,6	-3,5	-2,2 ^(a)	-	-2,2 ^(d)
Dívida Bruta do SPA (% PIB) General Government Gross Debt (% GDP)	170,6 ^(a)	175,2	170,6	157,5 ^(a)	181,3	161,6	178,5 ^(a)	193,2	175,6	174,5 ^(a)	199,9	175,2	170,0 ^(a)	-	168,6 ^(d)
Balança Corrente (% PIB) Current Account Balance (% GDP)	-9,9 ^(a)	-9,9	-11,7	-4,2 ^(a)	-5,5	-7,7	-1,2 ^(a)	-4,6	-4,3	-0,3 ^(a)	-2,3	-3,3	0,4 ^(a)	-	-2,9 ^(d)
Irlanda / Ireland															
PIB (Taxa de crescimento real, %) GDP (Real growth rate, %)	1,4 ^(c)	1,4	1,4	0,4 ^(c)	0,5	0,7	1,1 ^(c)	1,3	1,1	2,2 ^(c)	2,2	2,2	2,8 ^(c)	-	3,0
-Consumo Privado -Private Consumption	-2,4 ^(c)	-2,3	-2,3	-2,1 ^(c)	-2,1	-1,8	-0,5 ^(c)	-0,6	-0,5	1,2 ^(c)	0,2	1,2	1,8 ^(c)	-	1,8 ^(h)
-Consumo Público -Public Consumption	-4,3 ^(c)	-4,3	-4,3	-4,0 ^(c)	-4,0	-3,6	-2,0 ^(c)	-3,1	2,5	-1,3 ^(c)	-3,6	-2,8	-1,0 ^(c)	-	-3,3 ^(h)
-Formação Bruta de Capital Fixo -Gross Fixed Capital Formation	-12,6 ^(c)	-12,7	-12,2	-4,0 ^(c)	-7,7	-2,0	-1,5 ^(c)	-8,1	-1,5	3,0 ^(c)	5,4	3,0	5,2 ^(c)	-	5,2
-Exportações Bens e Serviços -Exports of goods and Services	5,1 ^(c)	5,0	5,1	2,8 ^(c)	3,3	2,6	3,2 ^(c)	3,3	3,0	4,2 ^(c)	5,8	4,2	4,5 ^(c)	-	4,5 ^(h)
-Importações Bens e Serviços -Imports of goods and Services	-0,3 ^(c)	-0,3	-0,3	0,3 ^(c)	-0,3	0,4	2,1 ^(c)	0,9	1,6	3,7 ^(c)	4,9	3,3	4,2 ^(c)	-	3,6
Contributo da procura externa líquida p/ PIB Net external demand contribution to GDP	5,4 ^(c)	5,4	5,4	2,7 ^(c)	3,7	2,4	1,8 ^(c)	2,8	1,9	1,6 ^(c)	2,3	1,8	1,5 ^(c)	-	2,0
IHPC (l.v.) HICP (g.r.)	1,2 ^(c)	1,2	1,2	0,7 ^(c)	2,0	1,9	1,3 ^(c)	1,3	1,3	1,4 ^(c)	0,7	1,3	1,6 ^(c)	-	1,6 ^(h)
Taxa de Desemprego (% da pop ativa) Unemployment Rate (% of labour force)	14,6 ^(c)	14,5	14,7	14,8 ^(c)	14,8	14,8	14,7 ^(c)	14,7	14,6	14,2 ^(c)	14,6	14,1	13,4 ^(c)	-	13,4 ^(h)
Saldo Global do SPA (% PIB) Fiscal Balance (% GDP)	-9,1 ^(c)	-13,3	-13,4	-8,3 ^(c)	-8,1	-7,7	-7,5 ^(c)	-7,5	-7,3	-5,0 ^(c)	-5,3	-4,2	-2,9 ^(c)	-	-3,0
Dívida Bruta do SPA (% PIB) General Government Gross Debt (% GDP)	106,5 ^(c)	112,2	106,4	118,3 ^(c)	123,2	117,2	122,5 ^(c)	127,7	122,2	121,7 ^(c)	127,8	120,1	118,0 ^(c)	-	117,4 ^(h)
Balança Corrente (% PIB) Current Account Balance (% GDP)	1,1 ^(c)	1,1	1,1	2,3 ^(c)	4,0	2,1	3,1 ^(c)	5,2	3,4	3,8 ^(c)	6,4	4,3	4,0 ^(c)	-	4,5 ^(h)
Itália / Italy															
PIB (Taxa de crescimento real, %) GDP (Real growth rate, %)	0,4	0,5 ^(f)	0,4	-2,3	-2,2	-2,2	-1,0 ^(f)	-1,0	-1,0	0,5 ^(f)	0,6	0,8	1,0 ^(f)	-	-
-Consumo Privado -Private Consumption	0,2	0,2 ^(f)	0,1	-3,3	-3,2	-4,2	-1,2	-1,1	-2,0	0,5 ^(f)	0,5	0,8	0,8 ^(f)	-	-
-Consumo Público -Public Consumption	-0,9	-0,9 ^(f)	-0,8	-1,6	-0,4	-1,1	-2,0	-1,0	-1,3	-0,9 ^(f)	-0,5	-0,7	0,1 ^(f)	-	-
-Formação Bruta de Capital Fixo -Gross Fixed Capital Formation	-1,9	-1,2 ^(f)	-1,8	-7,8	-8,2	-8,8	1,0	-5,1	-3,0	0,3 ^(f)	-1,0	2,2	1,6 ^(f)	-	-
-Exportações Bens e Serviços -Exports of goods and Services	5,6 ^(a)	6,3 ^(f)	6,0	0,6 ^(a)	0,9	1,8	1,9 ^(a)	2,6	2,1	2,5 ^(a)	4,2	3,9	3,3 ^(a)	-	-
-Importações Bens e Serviços -Imports of goods and Services	0,4 ^(a)	1,0 ^(f)	0,6	-6,3 ^(a)	-7,3	-7,5	1,2 ^(a)	-0,2	-1,0	1,5 ^(a)	2,5	4,3	2,9 ^(a)	-	-
Contributo da procura externa líquida p/ PIB Net external demand contribution to GDP	1,4 ^(a)	1,4 ^(f)	1,4	1,9 ^(a)	2,5	2,8	0,2 ^(a)	0,9	0,9	0,3 ^(a)	0,6	0,0	0,2 ^(a)	-	-
IHPC (l.v.) HICP (g.r.)	2,9	2,9	2,9	3,0	3,2	3,3	1,8	1,9	2,0	1,0 ^(a)	0,9	1,7	1,2 ^(a)	-	-
Taxa de Desemprego (% da pop ativa) Unemployment Rate (% of labour force)	8,4	8,4	8,4	10,6	10,6	10,6	11,1	11,4	11,6	11,3 ^(a)	11,8	12,0	11,0 ^(a)	-	-
Saldo Global do SPA (% PIB) Fiscal Balance (% GDP)	-3,8 ^(b)	-3,8	-3,9	-2,7 ^(b)	-3,0	-2,9	-1,8 ^(b)	-2,9	-2,1	-1,6 ^(b)	-3,4	-2,1	-1,4 ^(b)	-	-
Dívida Bruta do SPA (% PIB) General Government Gross Debt (% GDP)	120,1	119,8	120,7	126,3	127,0	127,1	127,8	129,6	128,1	127,3 ^(b)	131,4	127,1	125,6 ^(b)	-	-
Balança Corrente (% PIB) Current Account Balance (% GDP)	-3,3	-3,2	-3,3	-1,5	-0,9	-0,7	-1,4	0,3	0,6	-1,9 ^(a)	0,7	0,8	-1,8 ^(a)	-	-

Fontes: Fundo Monetário Internacional (FMI); "World Economic Outlook", 09/10/2012; Comissão Europeia (CE); "Winter European Economic Forecast", 22/02/2013; Organização para a Cooperação e Desenvolvimento Económico (OCDE); "Economic Outlook Nº 92", 27/11/2012

(a) Country Report FMI: EUA, 02/08/2012; Alemanha, 03/07/2012; Itália, 10/07/2012; Zona Euro, 03/07/2012; Japão, 01/08/2012 - com a exceção da Formação Bruta de Capital Fixo; China, 06/07/2012; Espanha, 30/07/2012; França, 21/12/2012; Reino Unido, 19/07/2012; Grécia, 18/01/2013; Irlanda, 10/09/2012

(b) FMI - Fiscal Monitor, 09/10/2012

(c) FMI - Irlanda, Oitava Avaliação - Dezembro 2012

(d) CE, Segundo Programa de Ajustamento Económico para a Grécia - Primeira Atualização, 17/12/2012

(e) FMI, World Economic Outlook - Update, 23/01/2013

(f) OCDE - Interim Economic Assessment, 06/09/2012

(g) OCDE - Economic Outlook Nº 91, 27/11/2012

(h) CE - Programa de Ajustamento Económico para a Irlanda - Avaliação de Outono, 28/01/2013

(i) OCDE - Economic Survey - Reino Unido, 06/02/2013

Sources: International Monetary Fund (IMF); "World Economic Outlook", 09/10/2012; European Commission (EC); "Winter European Economic Forecast", 02/22/2013; Organisation for Economic Co-operation and Development (OECD); "Economic Outlook Nº 92", 11/27/2012

(a) Country Report IMF: USA, 08/02/2012; Germany, 07/03/2012; Italy, 07/10/2012; Euro Area, 07/03/2012; Japan, 08/01/2012 - with the exception of Gross Fixed Capital Formation; China, 07/06/2012; Spain, 07/30/2012; France, 07/30/2011; United Kingdom, 07/19/2012; Greece, 03/19/2012; Ireland, 09/10/2012

(b) IMF - Fiscal Monitor, 10/09/2012

(c) IMF - Ireland, Eighth Review for Greece - First Review, 12/17/2012

(d) EC, The Second Economic Adjustment for Greece - First Review, 17/12/2012

(e) IMF, World Economic Outlook - Update, 01/23/2013

(f) OCDE - Interim Economic Assessment, 09/06/2012

(g) OCDE - Economic Outlook Nº 91, 11/27/2012

2. Conjuntura Nacional / National Economic Situation

- Previsões Macroeconómicas / Macroeconomic Forecasts

Quadro / Table 2.1.
Previsões para a Economia Portuguesa
Forecasts for the Portuguese Economy

	2012						2013						2014					2015			2016		
	FMI	OCDE	CE	BdP	MF		FMI	OCDE	CE	BdP	MF		FMI	OCDE	CE	BdP	DEO	FMI	CE	DEO	FMI	CE	DEO
					OE-2013	DEO					OE-2013	DEO											
	IMF	OECD	EC	BdP	SB-2013	FSD	IMF	OECD	EC	BdP	SB-2013	FSD	IMF	OECD	EC	BdP	FSD	IMF	EC	FSD	IMF	EC	FSD
Jan-13	Nov-12	Feb-13	Jan-13	Oct-12	Apr-12	Jan-13	Nov-12	Feb-13	Jan-13	Oct-12	Apr-12	Jan-13	Nov-12	Feb-13	Jan-13	Apr-12	Jan-13	Dez-12	Apr-12	Jan-13	Dez-12	Apr-12	
PIB (Taxa de crescimento real, %) GDP (Real growth rate, %)	-3,0	-3,1	-3,2	-3,0	-3,0	-3,0	-1,0	-1,8	-1,9	-1,9	-1,0	0,6	0,8	0,9	0,8	1,3	2,0	1,8	1,8	2,4	1,8	1,8	2,8
- Consumo Privado - Private Consumption	-5,7	-5,9	-5,8	-5,5	-5,9	-6,3	-2,2	-3,5	-2,8	-3,6	-2,2	-0,7	0,4	-0,1	0,5	0,1	0,5	1,0	1,2	1,1	1,0	1,3	1,4
- Consumo Público - Government Consumption	-3,5	-3,4	-4,1	-4,5	-3,3	-3,2	-3,2	-4,0	-3,3	-2,4	-3,5	-2,9	-2,0	-1,6	-2,0	1,5	-2,6	0,4	0,9	-2,0	0,6	0,6	-1,6
- Formação Bruta de Capital Fixo - Gross Fixed Capital Formation	-13,7	-14,5	-14,9	-14,4	-14,1	-9,8	-5,5	-6,5	-8,0	-8,5	-4,2	0,6	3,0	1,6	3,0	2,8	3,1	4,0	4,3	3,7	4,0	3,8	3,9
- Exportações Bens e Serviços - Exports of goods and Services	4,6	4,2	3,4	4,1	4,3	3,4	2,9	3,6	1,4	2,0	3,6	5,6	5,0	5,8	4,6	4,8	6,4	5,3	5,5	6,8	5,2	5,5	6,9
- Importações Bens e Serviços - Imports of goods and Services	-5,9	-6,9	-7,3	-6,9	-6,6	-6,4	-2,2	-2,8	-3,7	-3,4	-1,4	1,6	3,8	3,4	3,8	3,5	2,6	4,5	5,5	3,6	4,5	5,2	4,0
Contributos para o crescimento do PIB (p.p.) Contributions to GDP growth																							
- Procura Interna - Domestic demand	-6,8	-7,1	-7,4	-7,2	-	-	-2,9	-4,2	-3,7	-4,0	-	-	0,3	-0,1	0,4	0,8	-	1,4	1,6	-	1,4	1,6	-
do qual: Variação de Existências ⁽¹⁾ of which: Inventories ⁽¹⁾	-	-0,1	0,0	0,0	-	-	-	-0,1	0,0	0,2	-	-	-	0,0	0,0	0,0	-	-	0,0	-	-	0,0	-
- Procura Externa Líquida - Net exports	0,6	4,2	4,2	4,2	-	-	2,8	2,5	1,8	2,1	-	-	3,4	1,0	0,4	0,6	-	3,7	0,2	-	4,1	0,3	-
HPC (l.v.) ⁽²⁾ HICP (g.r.)	2,8	2,7	2,8	2,8	2,8	3,2	0,8	0,8	0,6	0,9	0,9	1,3	1,2	1,0	1,2	1,0	1,2	1,3	1,3	1,2	1,5	1,5	1,2
Taxa de Desemprego (% da pop. activa) Unemployment Rate (% of labour force)	15,5	15,5	15,7	-	15,5	13,2 ⁽⁴⁾	16,4	17,3	16,4	-	16,4	13,0 ⁽⁴⁾	15,9	16,6	16,8	-	12,6 ⁽⁴⁾	15,3	15,3	12,3 ⁽⁴⁾	14,8	14,9	12,3 ⁽⁴⁾
Saldo Orçamental do SPA (% do PIB) ⁽³⁾ Fiscal Balance (% GDP)	-5,0	-5,2	-5,0	-	-5,0	-4,5	-4,5	-4,9	-4,9	-	-4,5	-3,0	-2,5	-2,9	-2,9	-	-1,8	-2,0	-2,0	-1,0	-1,8	-1,8	-0,5
Dívida Bruta do SPA (% PIB) ⁽⁴⁾ General Government Gross Debt (% GDP)	120,0	125,6	120,0	-	120,6	113,1	122,2	133,1	123,9	-	-	115,7	122,3	134,6	124,7	-	113,4	120,0	120,0	109,5	117,2	117,2	103,9
Balança Corrente (% PIB) ⁽⁵⁾ Current Account Balance (% GDP)	-2,5	-2,9	-3,0	-0,1	-2,6	-4	-1,1	-1,5	-1,4	3,1	-0,6	-2,0	-1,0	-0,6	-1,2	4,4	0,1	-0,5	0,1	1,9	0,1	0,4	3,8

Fontes: OE - Orçamento de Estado 2013; OCDE, Economic Outlook nº 92, Novembro de 2012 - Países OCDE; Comissão Europeia (CE); * Winter European Economic Forecast, 22/02/2013; * The Economic Adjustment Programme for Portugal - Sixth Review - Autumn 2012, 21/12/2012; BdP - Boletim Económico de Inverno, 15/01/2013; MF - Documento de Estratégia Orçamental, 30/04/2012; Fundo Monetário Internacional (FMI), "Portugal Country Report", 18/01/2013;

(1) No caso do PEC e Comissão Europeia, inclui aquisição líquida de objetos de valor

(2) No caso ROPO e DEO - Índice de Preços no Consumidor (IPC)

(3) No caso do PEC e Comissão Europeia é considerado o PDE B.9.

(4) No caso da Comissão Europeia é considerado o PDE Dívida Bruta

(5) No caso do Banco de Portugal e ROPO, Balança Corrente + Balança de Capital

(a) MF, Documento de Estratégia Orçamental, 31/08/2012

Sources: SB - State Budget 2013; OECD, Economic Outlook nº 92, November 2012 - OECD Countries; European Commission (EC); * Winter European Economic Forecast, 22/02/2013; * The Economic Adjustment Programme for Portugal - Sixth Review - Autumn 2012, 21/12/2012; BdP - Economic Bulletin - Winter 15/01/2013; MF - Fiscal Strategy Document, 04/30/2012; International Monetary Fund (IMF), Country Report IMF: Portugal, 01/18/2013

(1) In case of SGP and EC, includes net valuables acquisition

(2) In case of ROPO and FSD - Consumer Price Index (CPI)

(3) In case of SGP and EC is considered the EDP B.9.

(4) In case of EC is considered the EDP Gross Debt

2. Conjuntura Nacional / National Economic Situation

- Principais Indicadores Económicos / Main Economic Indicators

Gráfico / Graph 2.1.
Contributos (p.p.) para a Variação Homóloga (%) Real do PIB
Contributions (p.p.) to GDP Real Growth (y-o-y, %)

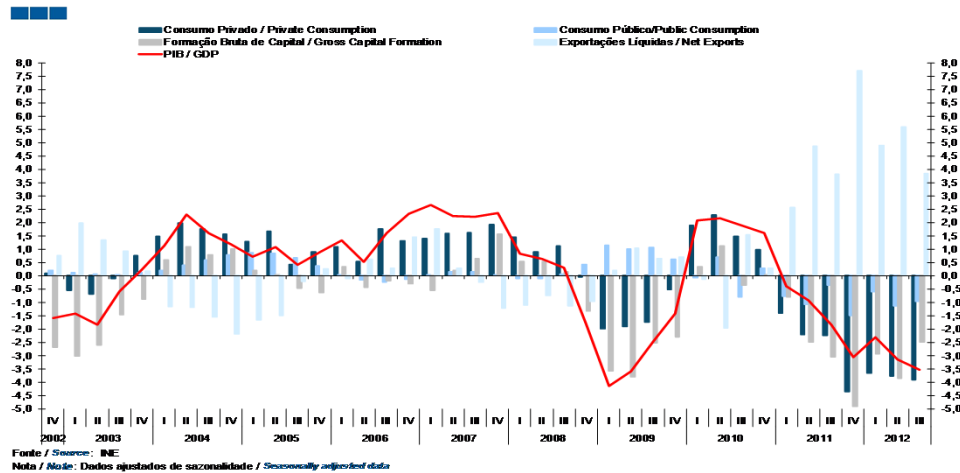


Gráfico / Graph 2.2.
PIB, Rendimento Nacional Bruto, Rendimento Disponível Bruto
GDP, Gross National Income, Gross Disposable Income

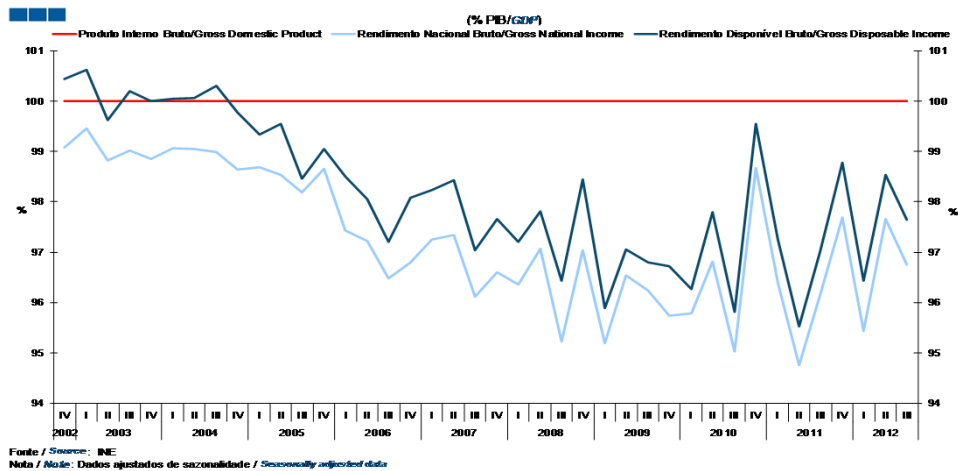
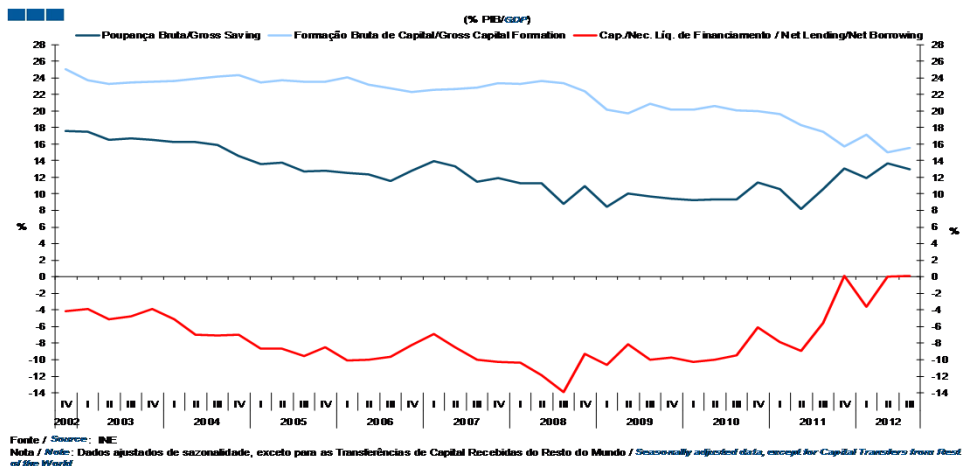


Gráfico / Graph 2.3.
Poupança Bruta, Formação Bruta de Capital e Necessidade Líquida de Financiamento
Gross Saving, Gross Capital Formation, Net Borrowing



2. Conjuntura Nacional / National Economic Situation

- Principais Indicadores Económicos / Main Economic Indicators

Quadro / Table 2.2.
Evolução das Estimativas do PIB
GDP Estimates Evolution

	Taxa de Variação Homóloga (%) Percentage change compared with the same quarter of the previous year				
	4T11 4Q11	1T12 1Q12	2T12 2Q12	3T12 3Q12	4T12 4Q12
ER 4º Trim 2012 QNA 4th Quarter 2012	-3,1	-2,3	-3,1	-3,5	-3,8
CNT 3º Trim 2012 QNA 3rd Quarter 2012	-3,1	-2,3	-3,1	-3,5	
ER 3º Trim 2012 QNA 3rd Quarter 2012	-3,0	-2,3	-3,2	-3,4	

	Taxa de Variação em Cadeia (%) Percentage change compared with the previous quarter				
	4T11 4Q11	1T12 1Q12	2T12 2Q12	3T12 3Q12	4T12 4Q12
ER 4º Trim 2012 QNA 4th Quarter 2012	-1,6	-0,1	-1,0	-0,9	-1,8
CNT 3º Trim 2012 QNA 3rd Quarter 2012	-1,6	-0,1	-1,0	-0,9	
ER 3º Trim 2012 QNA 3rd Quarter 2012	-1,4	-0,1	-1,1	-0,8	

ER - Estimativa rápida (45 dias); CNT - Contas Nacionais Trimestrais (70 dias)
FE - Flash estimate (45 days); QNA - Quarterly National Accounts (70 days)
Fonte / Source : INE

Quadro / Table 2.3.
Principais Indicadores Económicos
Main Economic Indicators

Indicadores Anuais / Trimestrais Main Economic Indicators Annual / Quarterly	Fonte Source	Unidade Unit	2010	2011	2012	1T11 1Q11	2T11 2Q11	3T11 3Q11	4T11 4Q11	1T12 1Q12	2T12 2Q12	3T12 3Q12	4T12 4Q12
PIBpm GDPmp		Milhões de euros Millions of euros	172 835	171 040		43 198	42 747	42 888	42 206	42 334	41 360	41 212	
PIBpm GDPmp		VH Real y-o-y (real)	1,9	-1,6		-0,4	-0,9	-1,8	-3,1	-2,3	-3,1	-3,5	
Consumo Privado Private Consumption		VH Real y-o-y (real)	2,5	-3,8		-2,1	-3,3	-3,4	-6,5	-5,5	-5,8	-6,0	
Consumo Público General Government Consumption	INE	VH Real y-o-y (real)	0,1	-4,3		-3,6	-4,9	-1,7	-6,9	-2,9	-5,3	-4,7	
Formação Bruta de Capital Fixo Gross Fixed Capital Formation		VH Real y-o-y (real)	-3,1	-10,7		-4,7	-10,4	-12,1	-15,9	-13,0	-17,4	-14,2	
Exportações Bens e Serviços Exports of Goods and Services		VH Real y-o-y (real)	10,2	7,2		8,4	8,3	6,1	6,2	8,2	3,7	1,7	
Importações Bens e Serviços Imports of Goods and Services		VH Real y-o-y (real)	8,0	-5,9		0,0	-5,3	-4,4	-13,4	-5,4	-10,8	-8,2	
FBCF sem construção Gross Fixed Capital Formation (excl. construction)	INE	VH Real y-o-y (real)	-1,7	-9,7		-4,7	-7,9	-9,5	-16,9	-13,1	-13,5	-4,2	
Balança Corrente / PIB (trimestre acumulado) (% PIB ¹) Current Account / GDP (end of period) (% GDP ¹)	BdP/INE	%	-10,6	-7,0		-7,8	-9,7	-7,6	-7,0	-4,2	-3,5	-1,6	
Balança Corrente + Capital / PIB (trimestre acumulado)* Current Account + Capital / GDP (end of period)	BdP/INE	%	-9,4	-5,8		-7,3	-8,9	-6,8	-5,8	-2,5	-1,8	0,7	
Saldo Orçamental das Administrações Públicas (B.9) / PIB Fiscal Balance (B.9) / GDP	INE	%	-9,8	-4,4		-7,5	-8,9	-3,7	2,3	-7,8	-5,8	-3,2	
Taxa de desemprego ² Unemployment Rate ²	INE	%	10,8	12,7	15,7	12,4	12,1	12,4	14,0	14,9	15,0	15,8	16,9
Índice de Preços no Consumidor Inflation	INE	%	1,4	3,7	2,8	3,7	3,7	3,2	3,9	3,4	2,8	2,9	2,0
Custos do Trabalho Nominais de Portugal face à UE 15 Nominal Labour Costs of Portugal towards the EU 15	AMECO	2006=100	97,5	97,2	95,1								
Contributo da Procura Externa Líquida p/ PIB GDP contribution of the Net External Demand	INE	%	-0,1	4,7		2,6	4,9	3,8	7,7	4,9	5,6	3,9	
Contributo da Procura Interna p/ PIB GDP contribution of the Net Internal Demand	INE	%	2,0	-6,3		-3,0	-5,8	-5,6	-10,7	-7,2	-8,7	-7,4	

¹ PIB ajustado de sazonalidade
¹ Seasonally adjusted GDP

² Quebra de série no 1º Trimestre de 2011 a alteração metodológica sem retroprojeção.

² Series break in the 1st quarter 2011 due to methodological changes without backward projection.

2. Conjuntura Nacional / National Economic Situation

- Indicadores Avançados de Atividade Económica / Economic Activity Leading indicators

Gráfico / Graph 2.4.
Indicador Coincidente Mensal e Indicador de Atividade Económica
Monthly Coincident Indicator and Economic Activity Indicator

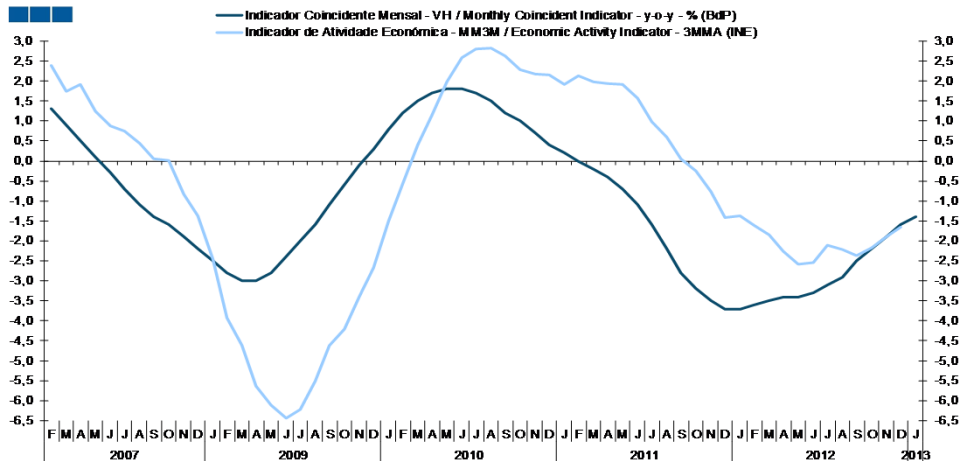
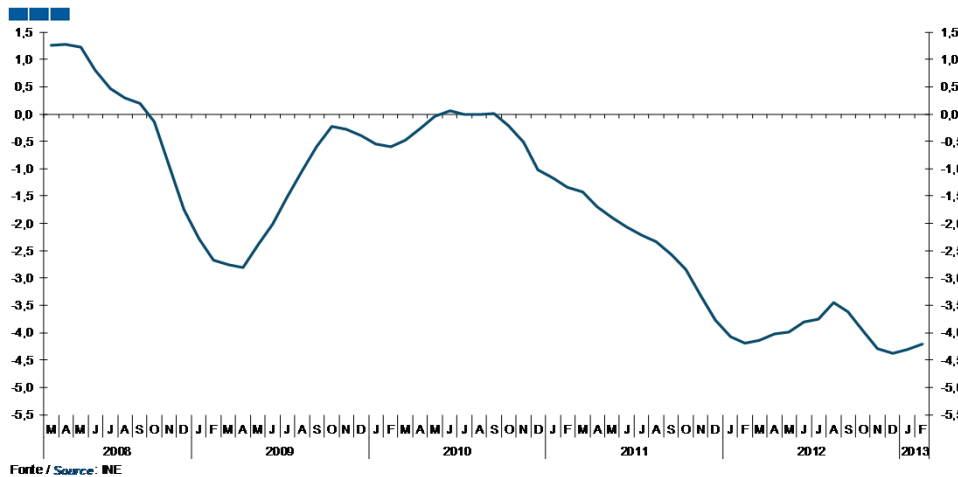


Gráfico / Graph 2.5.
Indicador de Clima Económico
Economic Climate Indicator



Quadro / Table 2.4.
Indicadores Avançados de Atividade Geral
General Activity Leading Indicators

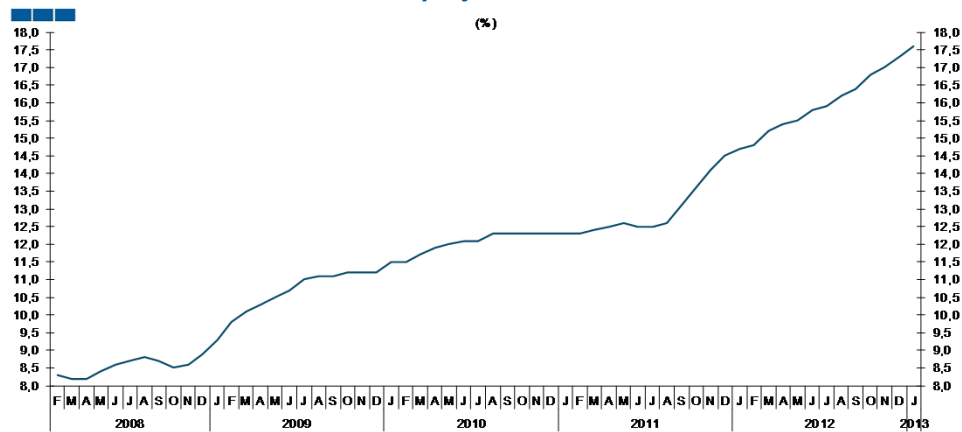
Indicadores de Atividade Geral General Activity Indicators	Fonte Source	Unidade Unit	4T11 4Q11	1T12 1Q12	2T12 2Q12	3T12 3Q12	4T12 4Q12	Set-12 Sep-12	Out-12 Oct-12	Nov-12 Nov-12	Dez-12 Dec-12	Jan-13 Jan-13	Fev-13 Feb-13
Indicador de Atividade Económica Economic Activity Indicator	INE	MM3M y-o-y, 3MMA	-1,4	-1,8	-2,5	-2,4	-1,7	-2,4	-2,2	-1,9	-1,7		
Indicador Coincidente Mensal Monthly Coincident Indicator	BdP	VH q-o-q or m-o-m	-3,5	-3,6	-3,3	-2,8	-1,9	-2,5	-2,2	-1,9	-1,6	-1,4	
Indicador de Clima Económico Economic Climate Indicator	INE	SRE ¹ /MM3M Balances ¹ / 3MMA	-3,8	-4,1	-3,8	-3,6	-4,4	-3,6	-4,0	-4,3	-4,4	-4,3	-4,2
Indicador Compósito Avançado Composite Indicator	OCDE OECD	LI 12M	-4,4	-5,3	-4,4	-2,5		-1,9					
Indicador do Sentimento Económico ¹ Economic Sentiment Indicator	CE EC	(1990-2003)=100	79,6	79,6	81,2	80,1	78,0	77,9	76,3	76,7	81,1	79,2	81,5

¹ Saldos de resposta extrema - Diferenças entre as percentagens de respostas positivas e negativas
¹ Balances - Differences between the percentage of respondents giving positive and negative replies.

2. Conjuntura Nacional / National Economic Situation

- Emprego / Employment

Gráfico / Graph 2.6.
Taxa de Desemprego
Unemployment Rate

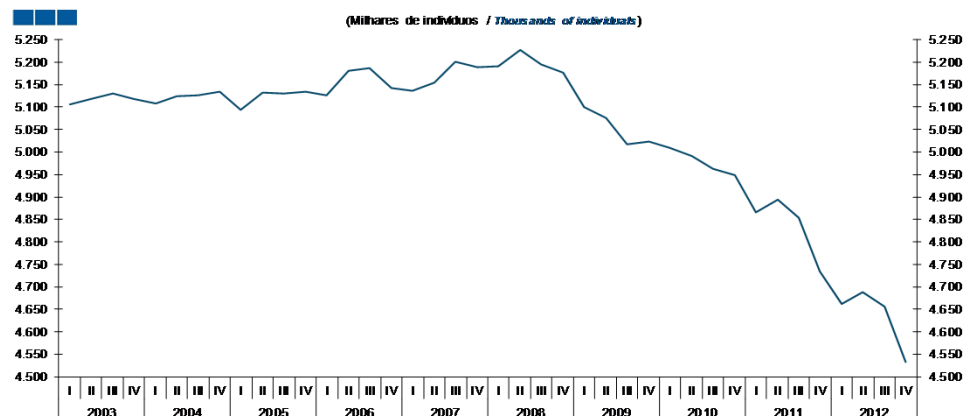


Fonte / Source : Eurostat

Nota: Quebra de série em janeiro de 2011 devido a alteração metodológica sem retroprojeção.

Note: Series break in January 2011 due to methodological reformulations without backward projection.

Gráfico / Graph 2.7.
Emprego Total
Total Employment



Fonte / Source : INE

Nota: Quebra de série no 1º Trimestre de 2011 a alteração metodológica sem retroprojeção.

Note: Series break in the 1st quarter 2011 due to methodological changes without backward projection.

Quadro / Table 2.5.
Mercado de Trabalho
Labour Market

Mercado de Trabalho General Activity Indicators	Fonte Source	Unidade Unit	4T11 4Q11	1T12 1Q12	2T12 2Q12	3T12 3Q12	4T12 4Q12	Set-12 Sep-12	Out-12 Oct-12	Nov-12 Nov-12	Dez-12 Dec-12	Jan-13 Jan-13
Taxa de Desemprego Unemployment rate	Eurostat	%	14,1	14,9	15,6	16,2	17,0	16,4	16,8	17,0	17,3	17,6
Taxa de Desemprego Unemployment rate	INE	%	14,0	14,9	15,0	15,8	16,9					
Desempregados inscritos Enrolled Unemployed	IEFP	Nº Pessoas Nb. People	585 268	649 028	647 692	670 773	701 147	683 557	695 000	697 789	710 652	740 062
Varição dos desempregados inscritos Enrolled Unemployed (variation)	IEFP	Período n-(n-1) Period n-(n-1)	48 076	63 760	-1 336	23 082	30 374	10 136	11 443	2 789	12 863	29 410
Desempregados inscritos Enrolled Unemployed	IEFP	VH y-o-y	7,1	17,0	22,1	24,9	19,8	23,4	22,5	19,6	17,4	16,1
Evolução do desemprego de longa duração Long-run Unemployment (evolution)	IEFP	VH y-o-y	-0,4	2,6	5,3	13,8	23,2	15,6	20,1	21,5	27,9	28,7
População ativa* Active population*	INE	Milhares Thousands	5 507	5 482	5 515	5 527	5 455					
População empregada* Employed population*	INE	Milhares Thousands	4 735	4 663	4 688	4 656	4 532					
Varição da população empregada* Employed population (variation)*	INE	Período n-(n-1) Period n-(n-1)	-118 300	-72 900	25 700	-31 900	-124 500					
Evolução da população empregada* Employed population (evolution)*	INE	VH y-o-y	-4,3	-4,2	-4,2	-4,1	-4,3					
Índice do Custo de Trabalho Labour Cost Index	Eurostat	VH y-o-y	-1,7	1,5	5,0	1,9						
Índice do Custo de Trabalho (Zona Euro) Labour Cost Index (Euro Zone)	Eurostat	VH y-o-y	2,8	1,6	2,4	2,4						

* Quebra de série no 1º Trimestre de 2011 a alteração metodológica sem retroprojeção.

* Series break in the 1st quarter 2011 due to methodological changes without backward projection.

2. Conjuntura Nacional / National Economic Situation

- Consumo / Consumption

Gráfico / Graph 2.8.
Indicador Coincidente Consumo Privado
Private Consumption Coincident Indicator

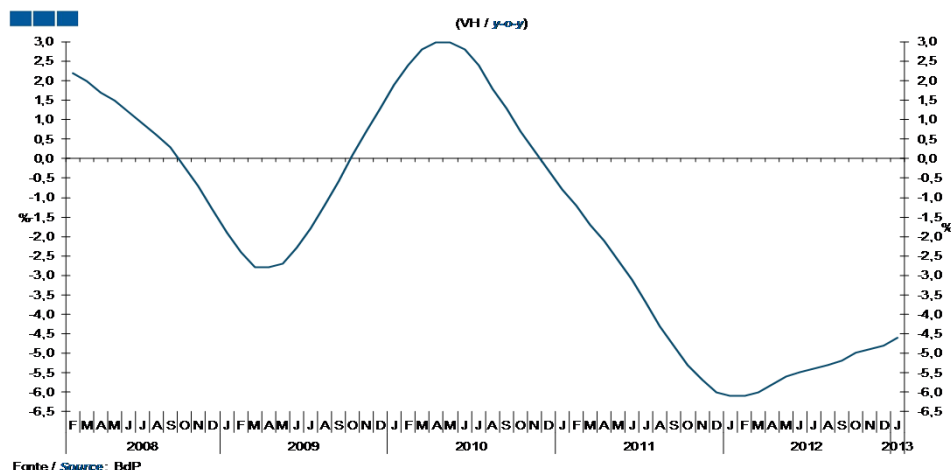
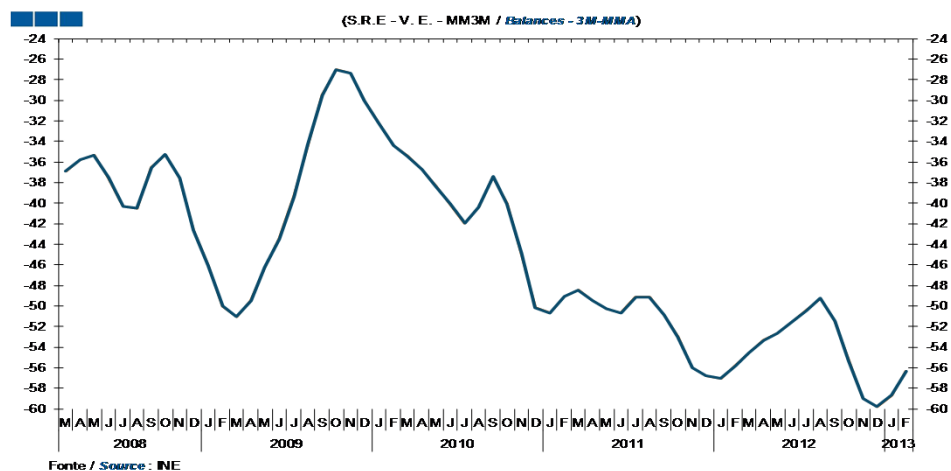


Gráfico / Graph 2.9.
Indicador de Confiança dos Consumidores
Consumer Confidence Indicator



Quadro / Table 2.6.
Indicadores Avançados do Consumo Privado
Private Consumption Leading Indicators

Indicadores de Consumo Privado Private Consumption Indicators	Fonte Source	Unidade Unit	4T11 4Q11	1T12 1Q12	2T12 2Q12	3T12 3Q12	4T12 4Q12	Set-12 Sep-12	Out-12 Oct-12	Nov-12 Nov-12	Dez-12 Dec-12	Jan-13 Jan-13	Fev-13 Feb-13
Indicador Coincidente do Consumo Privado Private Consumption Coincident Indicator	BdP	VH y-o-y	-5,6	-6,0	-5,6	-5,3	-4,9	-5,2	-5,0	-4,9	-4,8	-4,6	
Indicador de Confiança dos Consumidores Consumer Confidence Indicator	INE	VE*/MM3M Balances*	-55,2	-55,8	-52,5	-50,3	-58,0	-51,4	-55,3	-59,0	-59,8	-58,7	-56,3
Índice de Vol. de Neg. Comércio a Retalho (p.const) (CAE Rev3) Retail Trade Turnover Index (real)	INE	VH (v.c.s) y-o-y (s.a.)	-9,7	-6,5	-6,6	-6,6	-7,2	-6,1	-6,3	-5,9	-9,4	-3,7	
IVN no Comércio a Retalho de Bens Alimentares (p.const) Retail Trade Turnover Index - Food (real)	INE	VH (v.c.s) y-o-y (s.a.)	-5,5	-5,2	-4,2	-3,0	-4,3	-2,9	-4,3	-2,6	-6,0	-1,5	
IVN no Comércio a Retalho de Bens não Alimentares (p.const) Retail Trade Turnover Index - Non Food (real)	INE	VH (v.c.s) y-o-y (s.a.)	-13,7	-7,9	-9,0	-10,1	-10,3	-9,2	-8,5	-9,3	-12,9	-6,0	
Índice de Vol. de Vendas no Comércio a Retalho Business Survey in the Retail Trade - Volume of Sales	INE	SRE-VE* Balances*	-48,7	-50,8	-51,7	-49,7	-54,5	-49,4	-54,1	-55,3	-54,1	-42,2	-48,2
Índ V.Neg. nos Serviços - Alojamento e restauração (CAE Rev3) Services Turnover Index - Accommodation and food service activities	INE	VH y-o-y	-5,3	-10,5	-11,2	-9,5		-9,1	-11,6	-10,9			
Venda de Veículos Ligeiros de Passageiros Sales of passenger Vehicles	ACAP	VH y-o-y	-51,8	-48,4	-35,5	-33,4	-30,3	-30,9	-19,2	-25,3	-43,5	0,8	8,6

* Saldos de resposta extrema - Diferenças entre as percentagens de respostas positivas e negativas

* Balances - Differences between the percentage of respondents giving positive and negative replies.

2. Conjuntura Nacional / National Economic Situation

- Formação Bruta de Capital Fixo / Gross Fixed Capital Formation

Gráfico / Graph 2.10.
Indicador de Formação Bruta de Capital Fixo
Gross Fixed Capital Formation Indicator

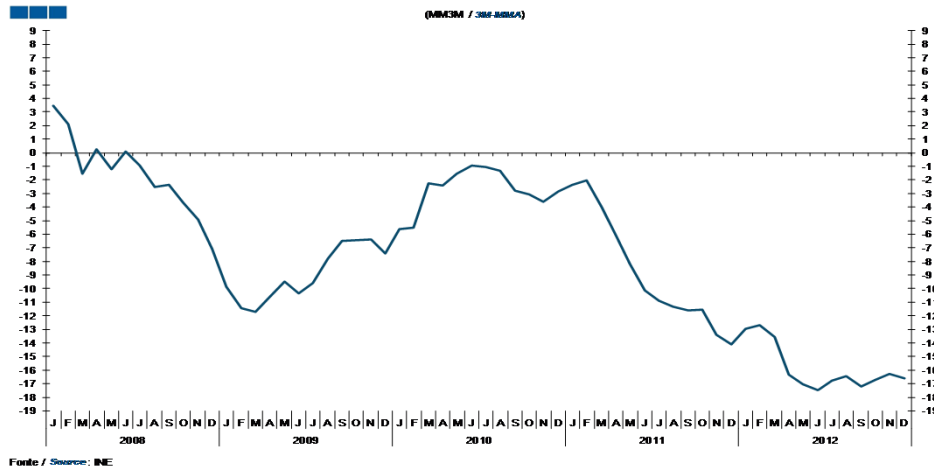
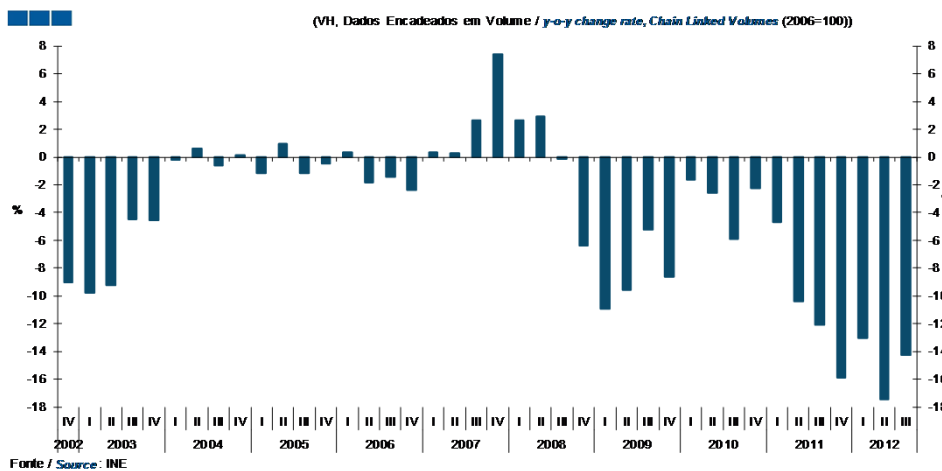


Gráfico / Graph 2.11.
Formação Bruta de Capital Fixo, Total
Gross Fixed Capital Formation, Total



Quadro / Table 2.7.
Indicadores Avançados do Investimento
Investment Leading Indicators

Indicadores de Investimento	Fonte Source	Unidade Unit	4T11 4Q11	1T12 1Q12	2T12 2Q12	3T12 3Q12	4T12 4Q12	Set-12 Sep-12	Out-12 Oct-12	Nov-12 Nov-12	Dez-12 Dec-12	Jan-13 Jan-13	Fev-13 Feb-13
Indicador de FBCF Gross Fixed Capital Formation Indicator	INE	MM3M y-o-y, 3MMA	-14,1	-13,6	-17,5	-17,2	-16,6	-17,2	-16,7	-16,3	-16,6		
IPI - Bens de Investimento IPI - Investment Goods	INE	VH(v.c.s.) y-o-y (s.a.)	9,9	0,5	-3,2	-10,4	-12,5	-12,4	-6,4	-15,2	-15,7	-13,1	
Ind. Novas Encomendas (Investimento) M Nacional (CAE Rev3) Investment New Orders Index - Nacional Market	INE	VH y-o-y	-16,3	-18,2	-28,6	-35,6	-31,2	-31,1	-35,0	-27,0	-31,2	-22,5	
Importações de Bens de Investimento Investment Goods Imports	INE	VH y-o-y	-25,0	-16,2	-11,6	0,1	-2,0	-17,8	3,7	2,2	-11,3		
Indicador de Confiança na Construção Construction Confidence Indicator	INE	SRE*-VE Balances*	-66,1	-69,7	-70,5	-69,8	-71,5	-71,5	-74,2	-71,5	-69,0	-69,8	-65,9
Vendas de Cimento Cement Sales	BdP	VH y-o-y	-21,1	-17,1	-29,7	-31,5	-29,0	-36,4	-24,7	-27,0	-37,2	-37,0	
Venda de Viaturas Comerciais Ligeiras Sales of Commercial Vehicles under 3.5 ton	ACAP	VH y-o-y	-20,8	-52,2	-57,4	-55,5	-52,5	-54,1	-45,2	-49,9	-57,0	-51,7	26,0
Venda de Viaturas Comerciais Pesadas Sales of Commercial Vehicles above 3.5 ton	ACAP	VH y-o-y	-48,4	-44,8	-50,2	-10,0	14,0	13,6	-3,6	34,4	24,1	-25,1	36,5

* Saldos de resposta extrema - Diferenças entre as percentagens de respostas positivas e negativas
* Balances - Differences between the percentage of respondents giving positive and negative replies.

2. Conjuntura Nacional / National Economic Situation

- Relações com o Exterior / Foreign Relations

Gráfico / Graph 2.12.
Evolução Trimestral da Balança de Bens e Serviços
Balance of Goods and Services Quarterly Evolution

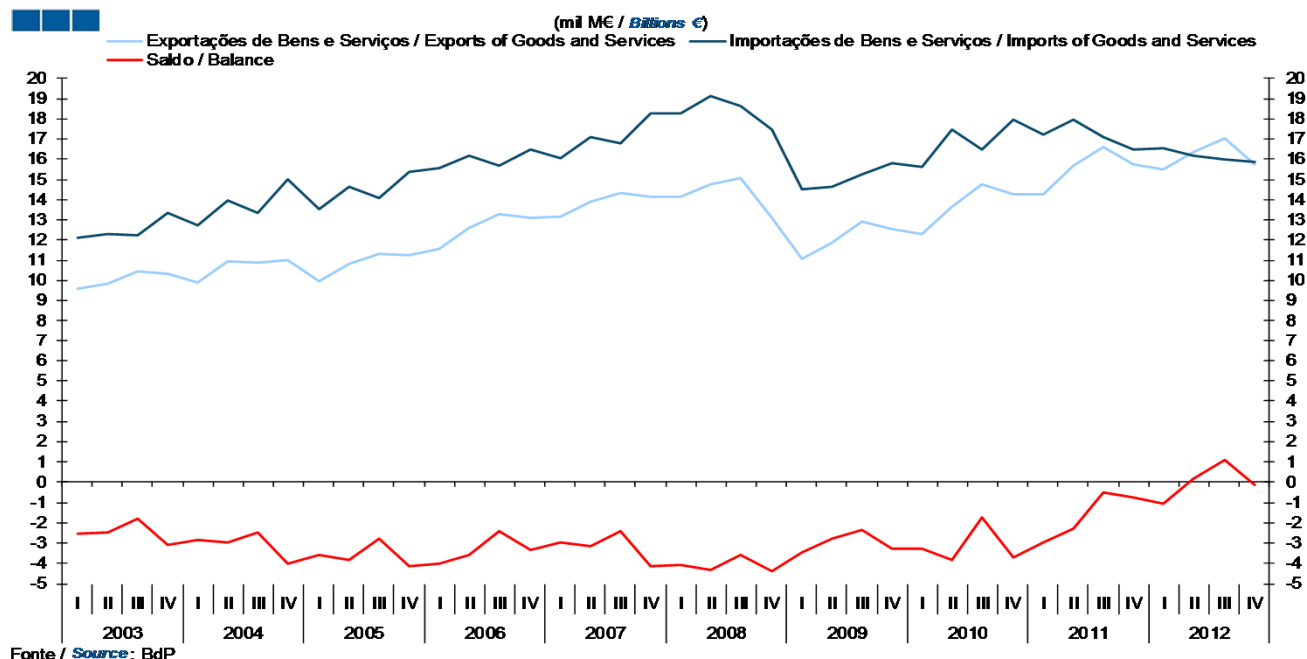
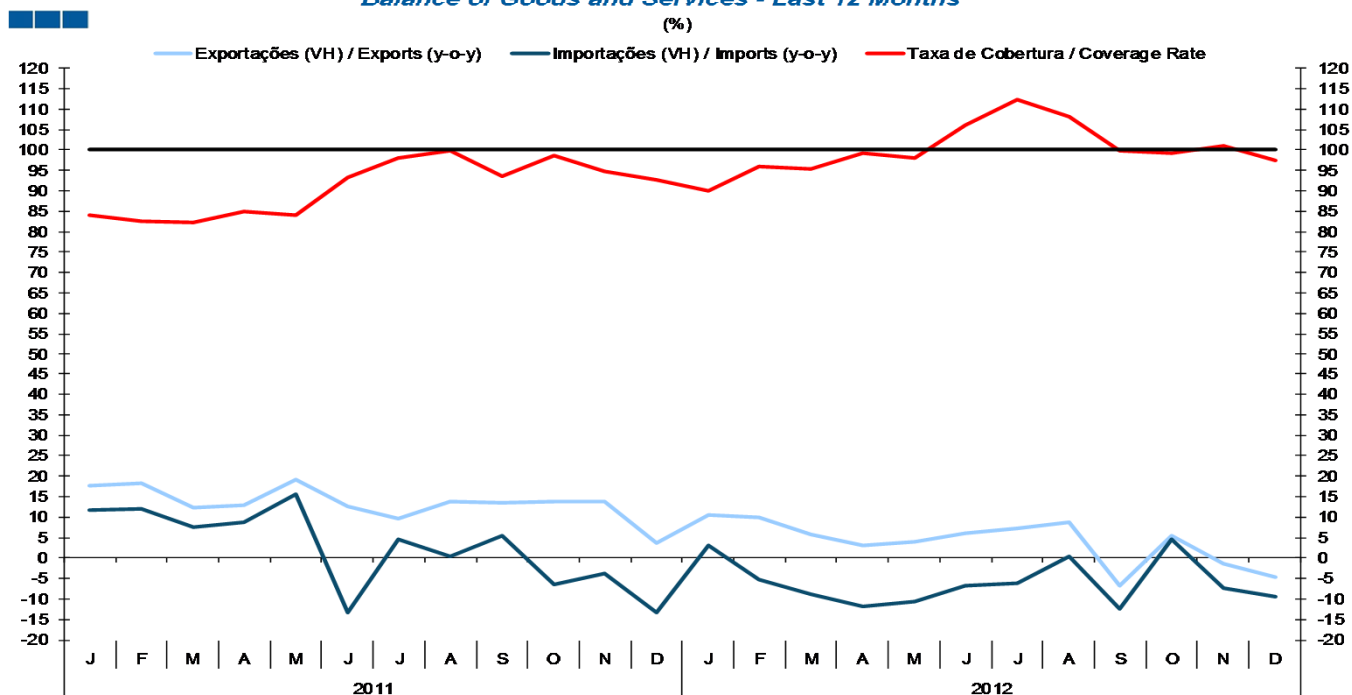


Gráfico / Graph 2.13.
Evolução da Balança de Bens e Serviços - Últimos 12 Meses
Balance of Goods and Services - Last 12 Months



2. Conjuntura Nacional / National Economic Situation

- Relações com o Exterior / Foreign Relations

Quadro / Table 2.8.
Balança de Bens e Serviços e Indicadores Avançados de Procura Externa
Trade in Goods and Services and Foreign Demand Leading Indicators

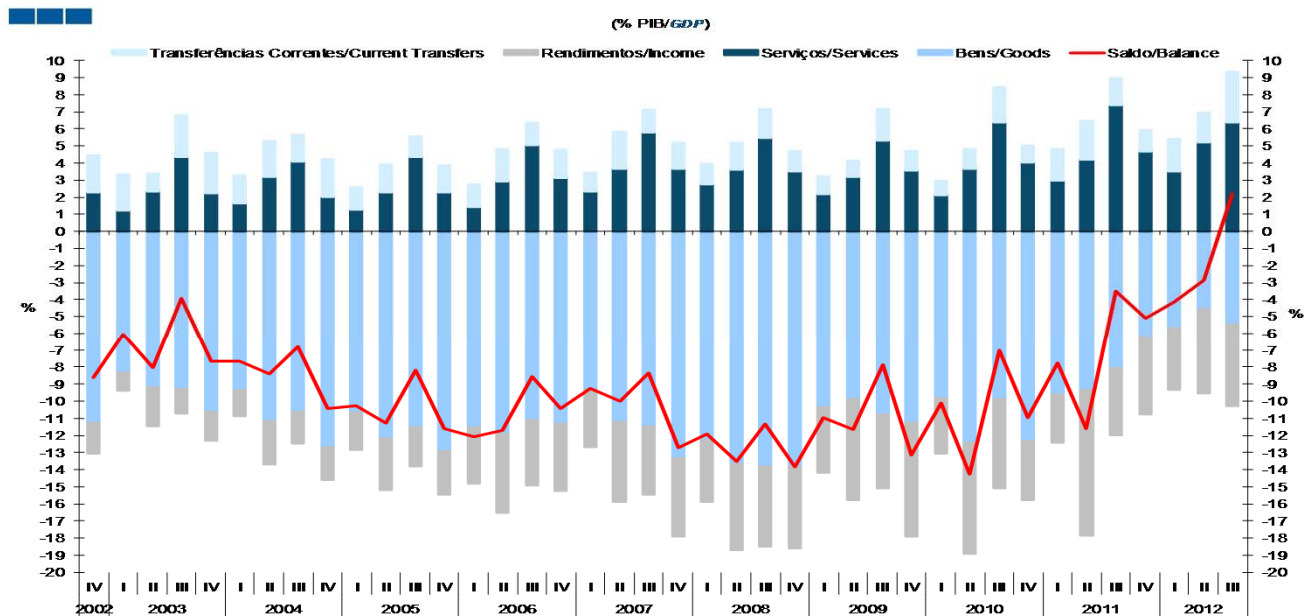
	Fonte Source	Unidade Unit	3T11 3Q11	4T11 4Q11	1T12 1Q12	2T12 2Q12	3T12 3Q12	4T12 4Q12	Set-12 Sep-12	Out-12 Oct-12	Nov-12 Nov-12	Dez-12 Dec-12	Jan-13 Jan-13	Fev-13 Feb-13
BENS <i>GOODS</i>	BdP	Tx cobertura Coverage rate	75,5	80,9	82,9	86,1	83,1	84,5	79,4	83,2	89,2	80,8		
Crédito (Exportações) Credit (Exports)	BdP	VH y-o-y	13,9	12,3	11,3	6,5	4,3	1,0	-6,2	5,6	0,0	-3,3		
Débito (Importações) Debit	BdP	VH y-o-y	3,3	-9,9	-3,8	-9,5	-5,3	-3,3	-10,5	4,8	-6,5	-8,5		
BENS <i>GOODS</i>	BdP	Tx cobertura acumulada Cumulative coverage rate	73,4	75,2	82,9	84,5	84,0	84,1	84,0	83,9	84,4	84,1		
Crédito (Exportações) Credit (Exports)	BdP	VH acumulada Cumulative y-o-y	16,2	15,2	11,3	8,9	7,3	5,7	7,3	7,1	6,4	5,7		
Débito (Importações) Debit	BdP	VH acumulada Cumulative y-o-y	5,3	1,2	-3,8	-6,7	-6,2	-5,5	-6,2	-5,2	-5,3	-5,5		
SERVIÇOS <i>SERVICES</i>	BdP	Tx cobertura Coverage rate	199,8	166,0	154,3	176,3	227,8	174,8	215,7	182,2	163,6	177,5		
Crédito Credit	BdP	VH y-o-y	9,2	6,1	1,1	-0,7	0,5	-2,2	-7,7	5,4	-5,0	-7,5		
Débito Debit	BdP	VH y-o-y	5,1	2,6	-5,3	-12,0	-11,8	-7,2	-22,3	3,8	-11,5	-13,4		
SERVIÇOS <i>SERVICES</i>	BdP	Tx cobertura acumulada Cumulative coverage rate	167,5	167,2	154,3	165,6	186,5	183,5	186,5	186,0	184,1	183,5		
Crédito Credit	BdP	VH acumulada Cumulative y-o-y	9,9	9,0	1,1	0,1	0,3	-0,3	0,3	0,8	0,3	-0,3		
Débito Debit	BdP	VH acumulada Cumulative y-o-y	5,8	5,0	-5,3	-8,9	-9,9	-9,2	-9,9	-8,6	-8,8	-9,2		
BENS E SERVIÇOS <i>GOODS AND SERVICES</i>	BdP	Tx cobertura Coverage rate	97,1	95,4	93,8	101,0	106,8	99,3	99,7	99,3	100,9	97,5		
Crédito Credit	BdP	VH y-o-y	12,2	10,4	8,6	4,3	2,9	0,0	-6,7	5,5	-1,3	-4,7		
Débito Debit	BdP	VH y-o-y	3,6	-8,0	-4,1	-9,9	-6,5	-3,9	-12,5	4,7	-7,3	-9,4		
BENS E SERVIÇOS <i>GOODS AND SERVICES</i>	BdP	Tx cobertura acumulada Cumulative coverage rate	89,0	90,5	93,8	97,3	100,5	100,2	100,5	100,3	100,4	100,2		
Crédito Credit	BdP	VH acumulada Cumulative y-o-y	14,2	13,2	8,6	6,4	5,1	3,8	5,1	5,2	4,6	3,8		
Débito Debit	BdP	VH acumulada Cumulative y-o-y	5,4	1,8	-4,1	-7,0	-6,8	-6,1	-6,8	-5,7	-5,9	-6,1		
Por memória: Memo:														
Indicadores Avançados de Procura Externa <i>Advanced Foreign Demand Indicators</i>														
Volume de Negócios na Indústria - Mercado Externo <i>Industrial Turnover - External Market</i>	INE	VH y-o-y	10,9	13,5	11,6	3,2	-0,7	-4,7	-7,8	4,9	-11,4	-7,6	-2,0	
Novas Encomendas à Indústria - Mercado Externo <i>Industrial New Orders - External Market</i>	INE	VH y-o-y	18,4	-5,7	3,0	1,5	1,8	-8,3	4,5	1,4	-2,6	-24,2	-6,4	
Inquérito à Ind. Transformadora - Procura Externa <i>Manufacturing Industry Survey - External Demand</i>	INE	SRE*-VE Balances*	-23,6	-27,8	-28,5	-31,5	-29,0	-35,9	-37,3	-37,2	-36,1	-34,5	-31,0	-36,4
Carteira de Encomendas Externa <i>Portfolio of Foreign Orders</i>	INE	SRE*-mm3m Balances*-3mma	-23,6	-27,8	-28,5	-31,5	-29,0	-35,9	-29,0	-31,1	-36,9	-35,9	-33,9	

* Saldos de resposta extrema - Diferenças entre as percentagens de respostas positivas e negativas
* Balances - Differences between the percentage of respondents giving positive and negative replies.

2. Conjuntura Nacional / National Economic Situation

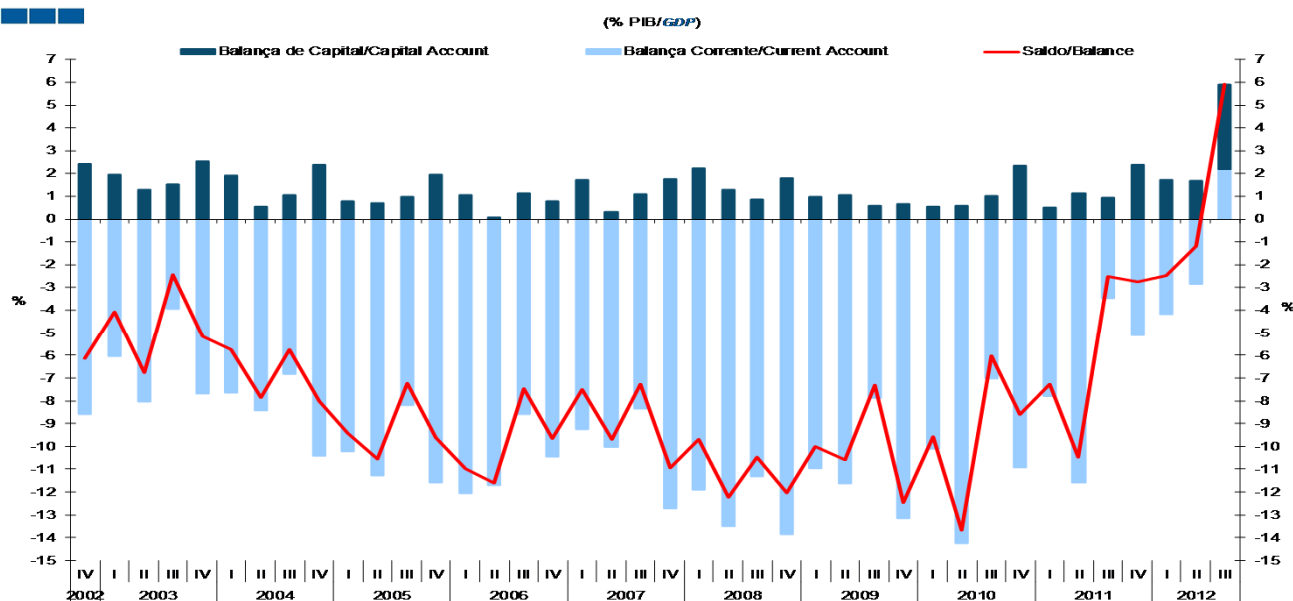
- Relações com o Exterior / Foreign Relations

Gráfico / Graph 2.14.
Balança Corrente
Current Account



Fonte / Source: INE, BdP
Nota: PIB ajustado de sazonalidade
Note: Seasonally adjusted GDP

Gráfico / Graph 2.15.
Balanças Corrente e de Capital
Current and Capital Accounts



Fonte / Source: INE, BdP
Nota: PIB ajustado de sazonalidade
Note: Seasonally adjusted GDP

2. Conjuntura Nacional / National Economic Situation

- Relações com o Exterior / Foreign Relations

Gráfico / Graph 2.16.
Investimento Direto Estrangeiro
Foreign Direct Investment

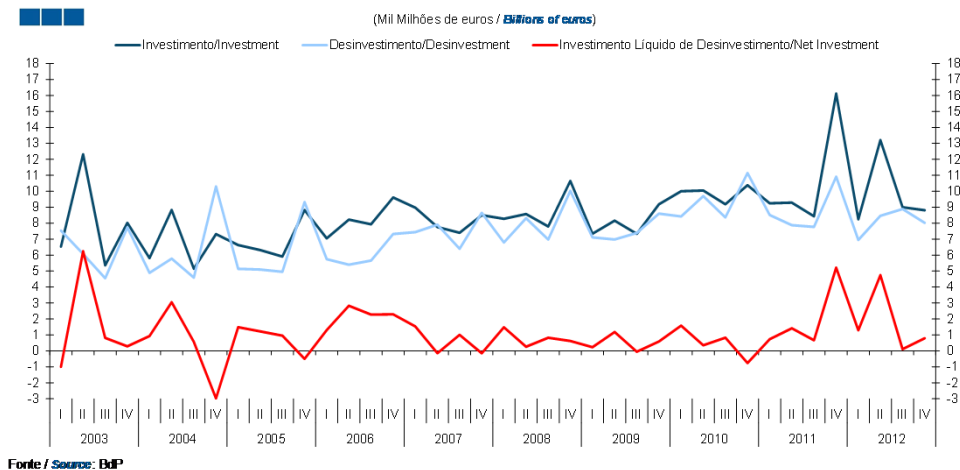


Gráfico / Graph 2.17.
Balança Tecnológica
Technological Account

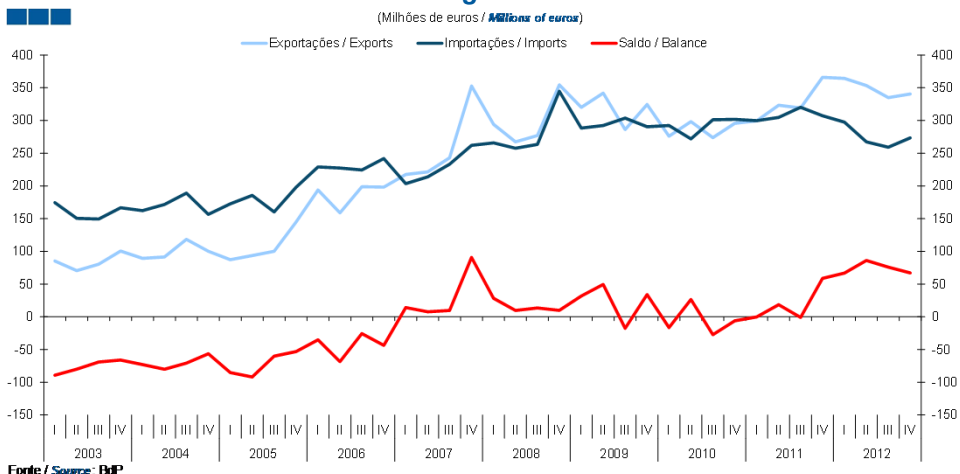
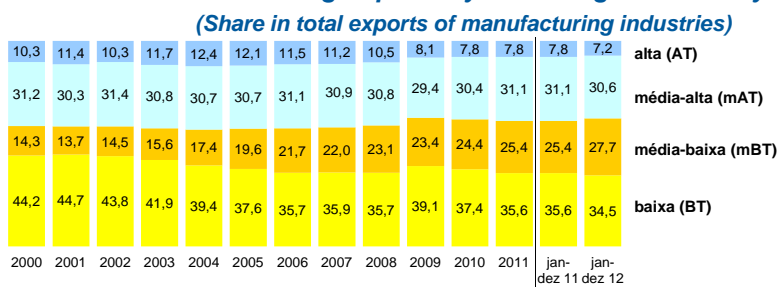


Gráfico / Graph 2.18.
Saídas de Produtos Industriais Transformados, por Grau de Intensidade Tecnológica
(peso no total dos produtos industriais transformados)
Manufacturing Exports by technological intensity
(Share in total exports of manufacturing industries)



Alta tecnologia excluindo "Aeronaves e aeroespacial":

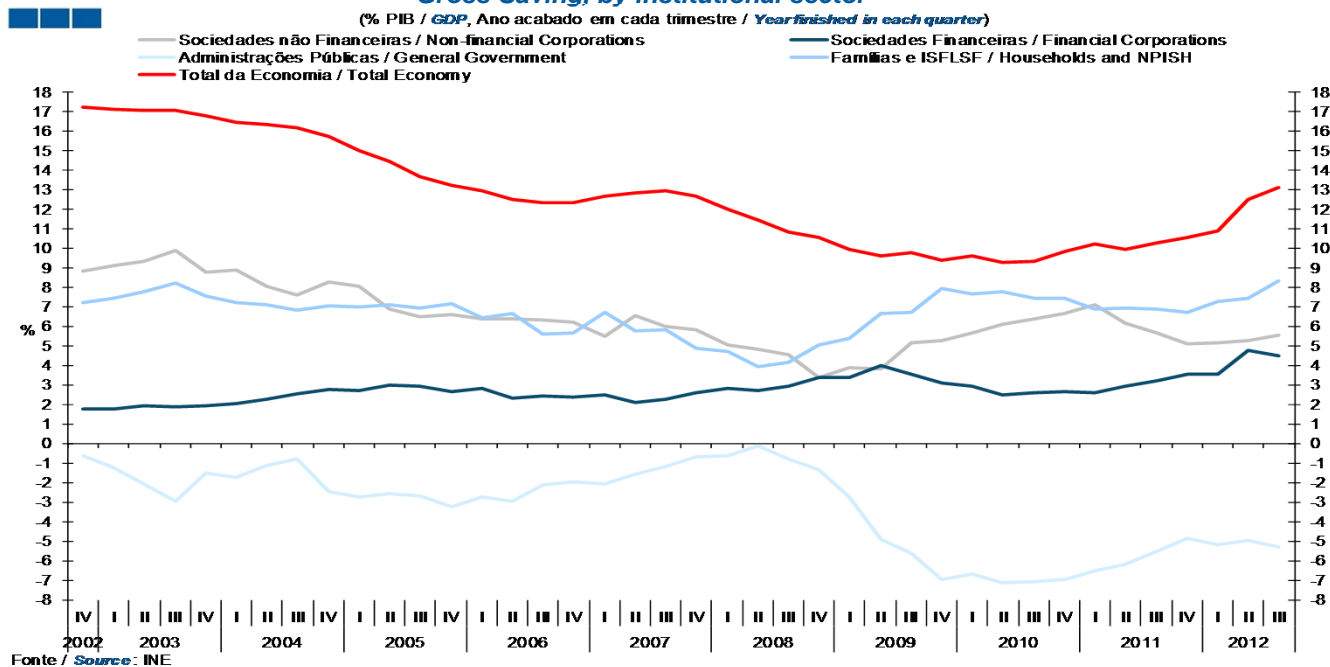


Fonte: GEE, com base nos dados das estatísticas do Comércio Internacional do INE.
Source: GEE, based on data for International Trade statistics from Statistics Portugal.

3. Setores Institucionais / Institutional Sectors

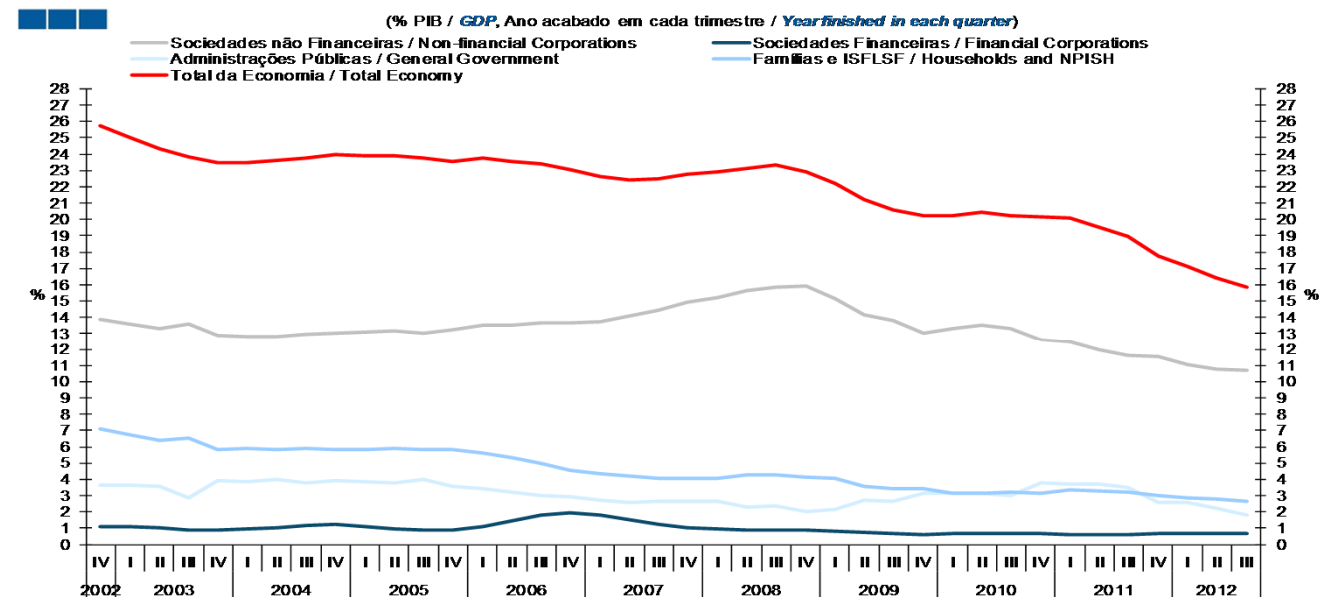
- Poupança / Saving

Gráfico / Graph 3.1.
Poupança Bruta, por setor institucional
Gross Saving, by institutional sector



- Investimento / Investment

Gráfico / Graph 3.2.
Investimento Bruto, por setor institucional
Gross Investment, by institutional sector



Fonte / Source: INE

Nota: Investimento Bruto: Formação Bruta de Capital (P.5) + Aquisições líquidas de cessões de ativos não-financeiros não produzidos (K.2)

Note: Gross Investment: Gross Capital Formation (P.5) + Acquisitions less disposals of non-financial non-produced assets (K.2)

3. Setores Institucionais / Institutional Sectors

- Capacidade/Necessidade Líquida de Financiamento / Net Lending/Net Borrowing

Gráfico / Graph 3.3.
Capacidade/Necessidade Líquida de Financiamento, por setor institucional
Net Lending/Net Borrowing, by institutional sector

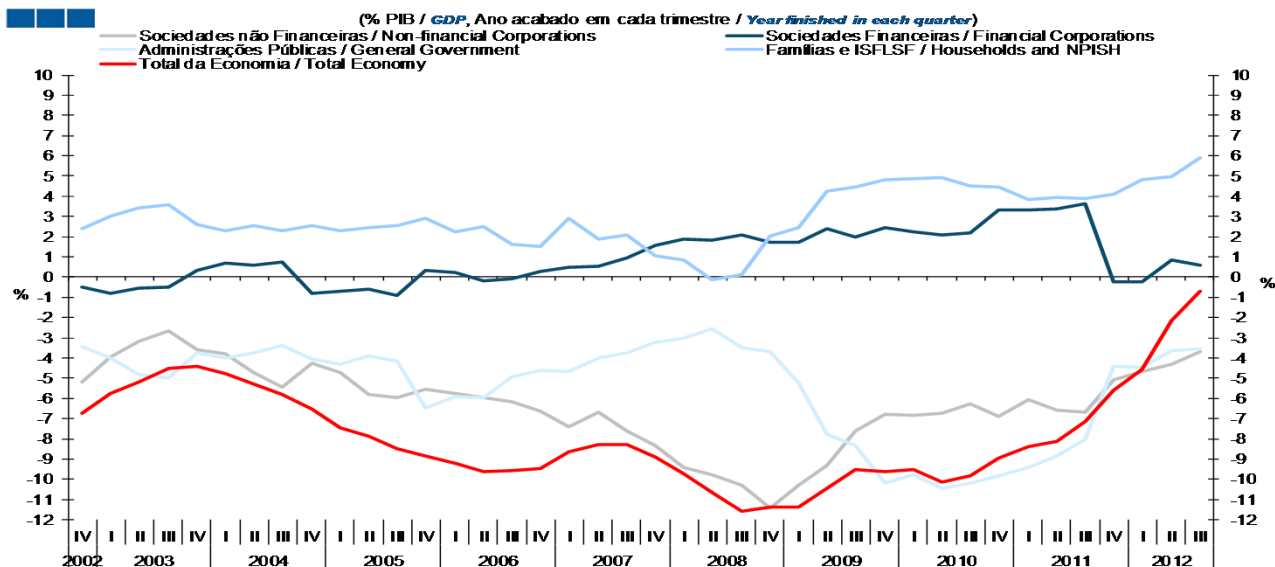
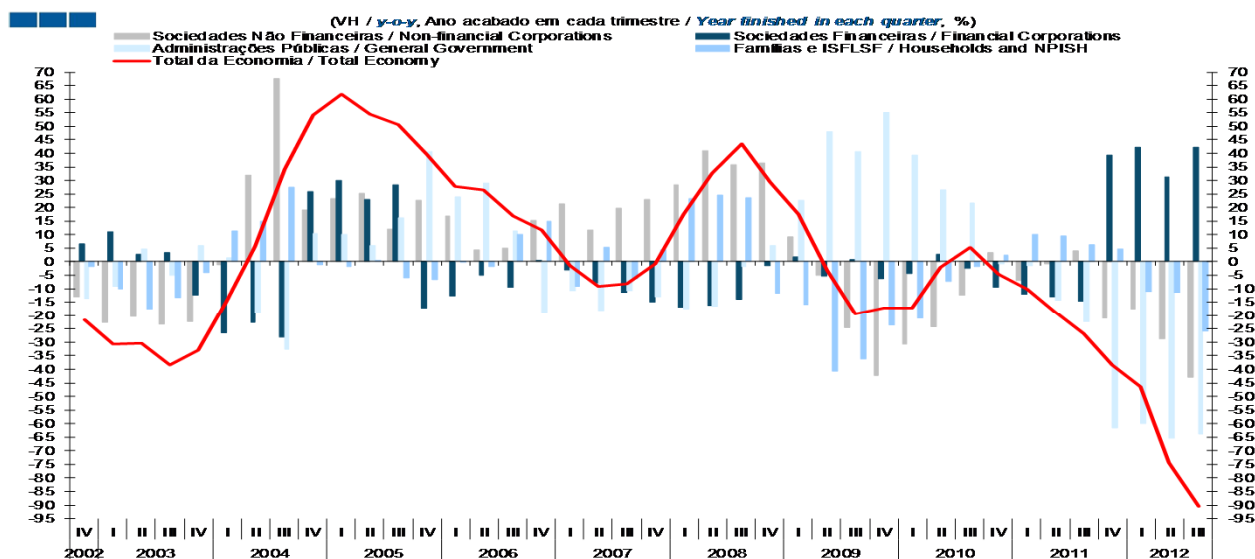


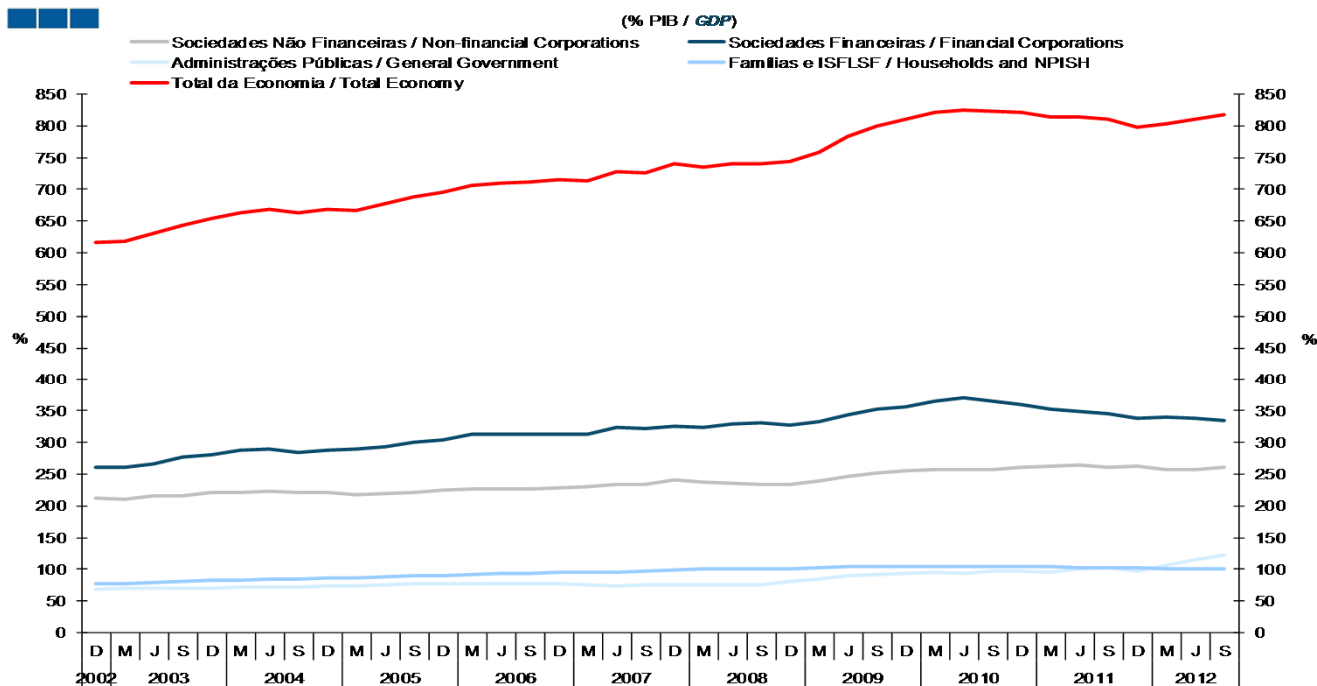
Gráfico / Graph 3.4.
Contributo dos Setores Institucionais para a Variação Homóloga da Necessidade Líquida de Financiamento do Total da Economia
Institutional Sectors Contribution to the Annual Change of Total Economy Net Borrowing



3. Setores Institucionais / Institutional Sectors

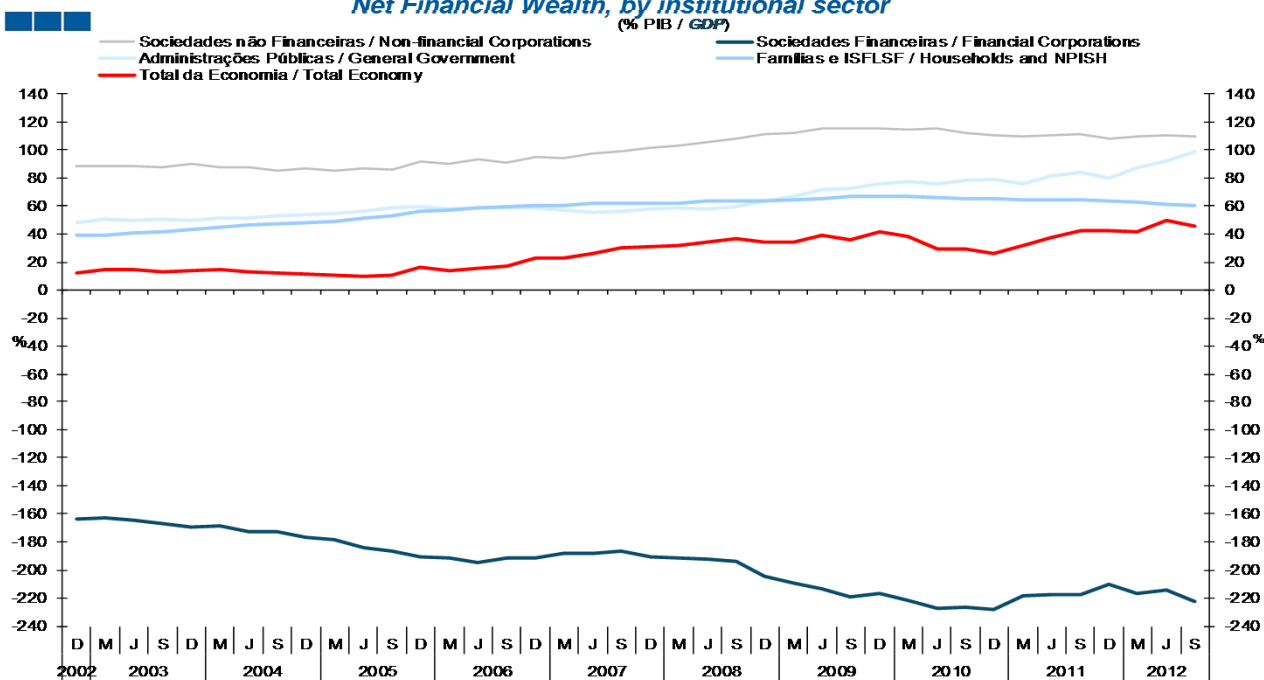
- Dívida / Debt

Gráfico / Graph 3.5.
Dívida Bruta, por setor institucional
Gross Debt, by institutional sector



Fonte / Source: BdP, INE
Nota: Dívida Bruta inclui todos os passivos
Note: Gross debt includes all liabilities

Gráfico / Graph 3.6.
Património Financeiro Líquido, por setor institucional
Net Financial Wealth, by institutional sector



Fonte / Source: BdP, INE
Nota: Património Financeiro Líquido = Ativos Financeiros - Passivos Financeiros
Note: Net Financial Wealth = Financial Assets - Financial Liabilities

4. Ramos de Atividade / Industries

- Valor Acrescentado Bruto / Gross Value Added

Quadro / Table 4.1.

Crescimento Real do VAB por Ramo de Atividade, dados encadeados em volume, variação homóloga (%)

GVA Real Growth by Industry, chain linked volume data, annual change (%)

	peso, 2011 (%) <i>weight, 2010(%)</i>	2010	2011	3T11 <i>3Q11</i>	4T11 <i>4Q11</i>	1T12 <i>1Q12</i>	2T12 <i>2Q12</i>	3T12 <i>3Q12</i>
Agricultura, Silvicultura, Pescas <i>Agriculture, Forestry and Fisheries</i>	2,6	1,6	0,6	0,2	-0,7	-1,6	-2,2	-2,4
Energia, gás e saneamento <i>Energy, gas and sanitation</i>	3,4	9,2	-2,6	-2,8	-6,6	-5,3	-1,6	-3,3
Indústria <i>Industry</i>	14,6	7,0	1,7	1,3	-1,5	-1,1	-3,5	-3,3
Construção <i>Construction</i>	5,3	-5,4	-9,7	-11,7	-13,1	-10,6	-17,3	-18,4
Comércio, Restaurantes e Hotéis <i>Trade, Restaurants and Hotels</i>	18,7	2,5	-1,2	-0,6	-3,5	-1,7	-2,0	-1,8
Transportes e Comunicações <i>Transports and Communications</i>	8,8	0,3	-1,6	-0,9	-2,6	-0,8	-3,2	-3,4
Atividades Financeiras e Imobiliárias <i>Real Estate and Financial Activities</i>	16,3	1,1	-0,3	-1,0	-0,1	-0,4	0,1	0,7
Outros Serviços <i>Other Services</i>	30,4	0,8	-1,6	-1,9	-2,2	-1,5	-1,2	-1,1
Valor Acrescentado Bruto (Real) <i>Gross Value Added (Real)</i>		1,9	-1,3	-1,5	-2,8	-1,9	-2,6	-2,5

Fonte: INE - Contas Nacionais Trimestrais (base 2006)
Source: INE - Quarterly National Accounts (base 2006)

Quadro / Table 4.2.

Contributos dos Ramos de Atividade para o Crescimento Real do VAB, dados encadeados em volume, variação homóloga (%)

Industries Contribution to GVA Real Growth, chain linked volume data, annual change (%)

	2009	2010	2011	3T11 <i>3Q11</i>	4T11 <i>4Q11</i>	1T12 <i>1Q12</i>	2T12 <i>2Q12</i>	3T12 <i>3Q12</i>
Agricultura, Silvicultura, Pescas <i>Agriculture, Forestry and Fisheries</i>	-0,1	0,0	0,0	0,0	0,0	0,0	-0,1	-0,1
Energia, gás e saneamento <i>Energy, gas and sanitation</i>	-0,2	0,3	-0,1	-0,1	-0,2	-0,2	-0,1	-0,1
Indústria <i>Industry</i>	-1,4	0,9	0,2	0,2	-0,2	-0,2	-0,5	-0,5
Construção <i>Construction</i>	-0,7	-0,3	-0,6	-0,7	-0,7	-0,6	-0,9	-1,0
Comércio, Restaurantes e Hotéis <i>Trade, Restaurants and Hotels</i>	0,1	0,5	-0,2	-0,1	-0,7	-0,3	-0,4	-0,3
Transportes e Comunicações <i>Transports and Communications</i>	-0,2	0,0	-0,1	-0,1	-0,2	-0,1	-0,3	-0,3
Atividades Financeiras e Imobiliárias <i>Real Estate and Financial Activities</i>	0,2	0,2	0,0	-0,2	0,0	-0,1	0,0	0,1
Outros Serviços <i>Other Services</i>	0,1	0,3	-0,5	-0,6	-0,7	-0,5	-0,4	-0,3
Valor Acrescentado Bruto (Real) <i>Total Gross Value Added</i>	-2,2	1,9	-1,3	-1,5	-2,8	-1,9	-2,6	-2,5

Fonte: INE - Contas Nacionais Trimestrais (base 2006)
Source: INE - Quarterly National Accounts (base 2006)

4. Ramos de Atividade / Industries

- Emprego / Employment

Quadro / Table 4.3.
Evolução do Emprego por Ramo de Atividade, variação homóloga (%)
Employment Evolution by Industry, annual change (%)

	peso, 2012 (%) weight, 2012 (%)	2011	2012	4T11 4Q11	1T12 1Q12	2T12 2Q12	3T12 3Q12	4T12 4Q12
Agricultura, Silvicultura, Pescas <i>Agriculture, Forestry and Fisheries</i>	10,5	-11,8	1,6	-14,4	-2,1	0,6	4,7	3,3
Eletricidade, gás e água* <i>Electricity, gas and water*</i>	1,3	0,9	-10,9	2,1	0,1	-8,6	-18,2	-16,7
Indústria Transformadora <i>Manufacturing</i>	16,6	-1,6	-5,4	-3,7	-3,9	-6,1	-5,9	-5,6
Construção <i>Construction</i>	7,7	-8,7	-18,9	-13,5	-13,3	-17,7	-19,3	-25,6
Comércio, Restaurantes e Hotéis <i>Trade, Restaurants and Hotels</i>	20,7	-2,8	-4,2	-2,4	-6,5	-3,0	-3,9	-3,3
Transportes e Comunicações <i>Transports and Communications</i>	5,5	-9,4	0,3	-16,4	-2,8	-4,4	-0,2	9,3
Atividades Financeiras e Imobiliárias <i>Real Estate and Financial Activities</i>	9,2	4,6	-4,8	2,5	-1,4	-10,1	-3,5	-4,0
Outros Serviços <i>Other Services</i>	28,5	1,0	-0,9	1,4	-1,7	1,3	-1,3	-2,1
Por memória: <i>Memo Items:</i>								
Emprego - Total <i>Employment - Total</i>		-2,8	-4,2	-4,3	-4,2	-4,2	-4,1	-4,3

Fonte: INE - Estatísticas do emprego
Source: INE - Employment Statistics

*Inclui Indústria Extractiva
*Includes Mining and Quarrying

NOTA: CAE Rev3 com início em 2008
NOTE: NACE Rev 3 starting in 2008

Quadro / Table 4.4.
Contributos dos Ramos de Atividade para a Evolução do Emprego, variação homóloga (%)
Industries Contribution to Employment, annual change (%)

	Fonte Source	2011	2012	4T11 4Q11	1T12 1Q12	2T12 2Q12	3T12 3Q12	4T12 4Q12
Agricultura, Silvicultura, Pescas <i>Agriculture, Forestry and Fisheries</i>	INE	-1,3	0,2	-1,5	-0,2	0,1	0,5	0,3
Eletricidade, gás e saneamento <i>Electricity, gas and sanitation</i>	INE	0,0	-0,2	0,0	0,0	-0,1	-0,3	-0,2
Indústria Transformadora <i>Manufacturing</i>	INE	-0,3	-0,9	-0,6	-0,7	-1,0	-1,0	-0,9
Construção <i>Construction</i>	INE	-0,8	-1,7	-1,3	-1,2	-1,7	-1,8	-2,3
Comércio, Restaurantes e Hotéis <i>Trade, Restaurants and Hotels</i>	INE	-0,6	-0,9	-0,5	-1,4	-0,6	-0,8	-0,7
Transportes e Comunicações <i>Transports and Communications</i>	INE	-0,5	0,0	-1,0	-0,1	-0,2	0,0	0,5
Atividades Financeiras e Imobiliárias <i>Real Estate and Financial Activities</i>	INE	0,4	-0,4	0,2	-0,1	-0,9	-0,3	-0,4
Outros Serviços <i>Other Services</i>	INE	0,3	-0,3	0,4	-0,5	0,4	-0,3	-0,6
Emprego - Total <i>Employment - Total</i>	INE	-2,8	-4,2	-4,3	-4,2	-4,2	-4,1	-4,3

4. Ramos de Atividade / Industries

- Indústria / Industry

Gráfico / Graph 4.1.
Índice de Volume de Negócios na Indústria
Industrial Turnover Index

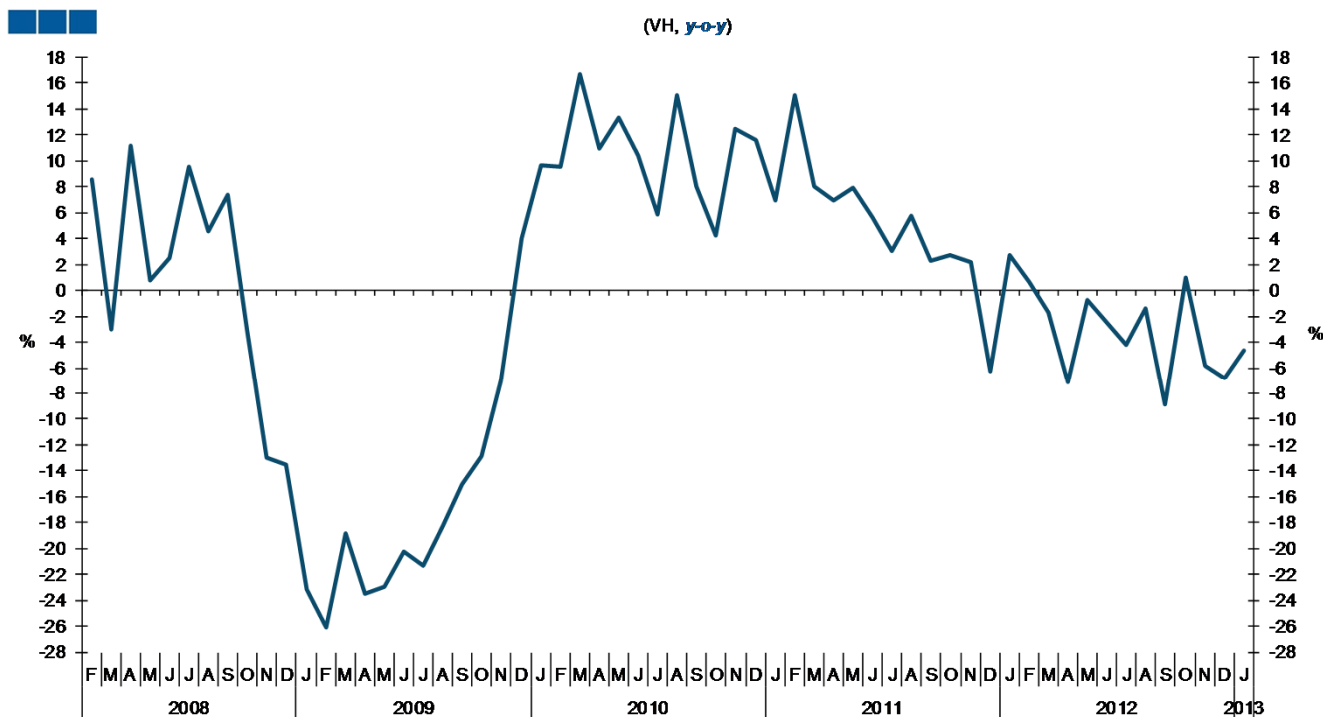
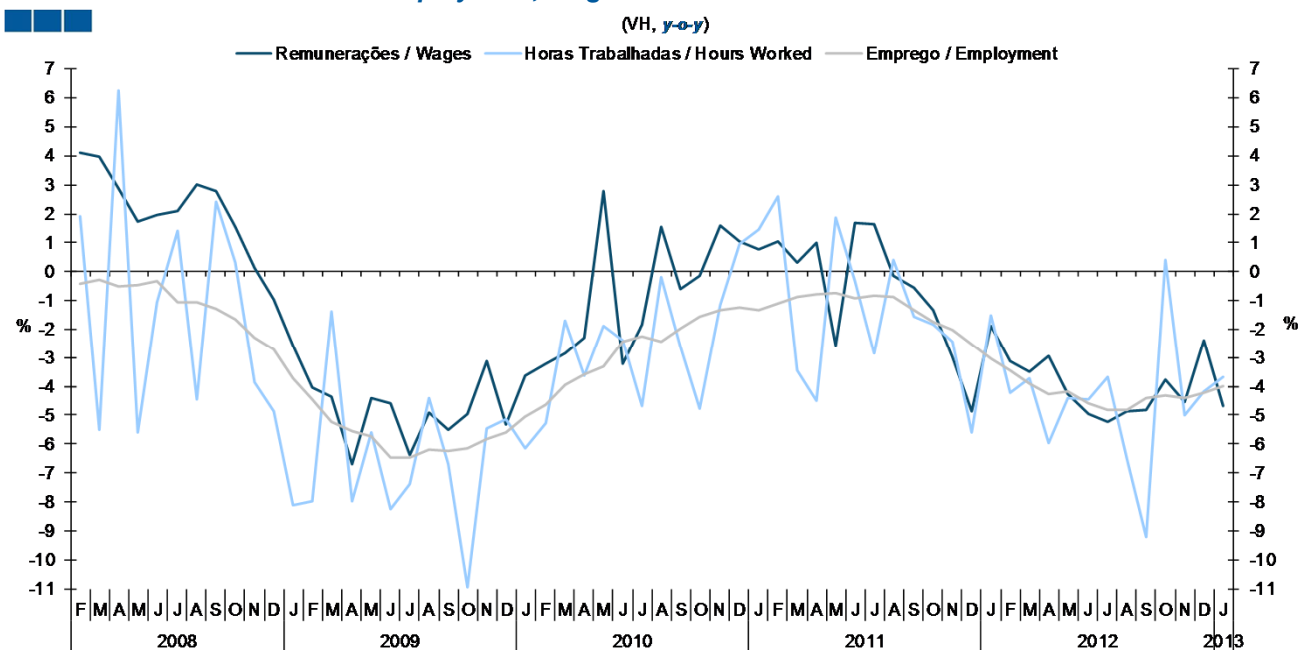


Gráfico / Graph 4.2.
Índices de Emprego, Remunerações e Horas Trabalhadas na Indústria
Employment, Wages and Hours Worked Index



4. Ramos de Atividade / Industries

- Indústria / Industry

Quadro / Table 4.5.
Indicadores Setoriais para a Indústria
Industry Sectoral Indicators

Indicadores Trimestrais / Mensais Quarterly/Monthly Indicators	Fonte Source	Unidade Unit	4T11 4Q11	1T12 1Q12	2T12 2Q12	3T12 3Q12	4T12 4Q12	Dez-12 Dec-12	Jan-13 Jan-13	Fev-13 Feb-13
Índice de Produção Industrial - Total Industrial Production Index - Total	INE	VH y-o-y	-4,4	-5,7	-6,3	-4,0	-4,0	- 4,3	- 1,5	
Índice Volume Negócios na Indústria Industrial Turnover Index	INE	VH y-o-y	-0,5	0,5	-3,4	-5,0	-3,8	- 6,8	- 4,7	
Mercado Nacional Domestic Market	INE	VH y-o-y	-8,4	-6,7	-7,9	-7,7	-3,3	- 6,3	- 6,6	
Mercado Externo External Market	INE	VH y-o-y	13,5	11,6	3,2	-0,7	-4,7	- 7,6	- 2,0	
Índice de Novas Encomendas na Indústria Industrial New Orders Index (Rev3)	INE	VH y-o-y	-8,0	-4,3	-5,3	-7,8	-11,8	- 22,5	- 4,5	
Mercado Nacional Domestic Market	INE	VH y-o-y	-11,1	-13,8	-14,3	-19,9	-16,6	- 20,1	- 1,9	
Mercado Externo External Market	INE	VH y-o-y	-5,7	3,0	1,5	1,8	-8,3	- 24,2	- 6,4	
Indicador de Confiança na Indústria (vcs) Industrial Confidence Indicator (s.a.)	Eurostat	SRE-VE y-o-y	-20,1	-20,7	-19,6	-21,5	-21,1	- 17,8	- 19,5	- 18,9
Índice de Emprego na Indústria Industrial Employment Index	INE	VH y-o-y	-2,1	-3,5	-4,4	-4,7	-4,3	- 4,2	- 4,0	
Índ. de Produção Industrial - Indústria Transformadora (cdu,vcs) Industrial Production Index - Manufacturing (s.w.d.a.)	INE	VH y-o-y	-4,2	-1,7	-4,9	-3,0	-2,0	- 3,3	- 3,4	
Índice Volume Negócios na Indústria Transformadora Manufacturing Industry Turnover Index	INE	VH y-o-y	0,0	0,5	-4,3	-5,3	-3,5	- 6,7	- 3,3	
Inquérito de Conjuntura à Indústria Transformadora Manufacturing Industry Survey										
Indicador de confiança na Indústria Transformadora Manufacturing Industry Confidence Indicator	INE	SRE-VE BEA-AV	-22,2	-21,0	-19,6	-18,3	-22,1	- 19,8	- 20,3	- 18,1
Carteira de Encomendas Global (tendência) Global Order Books (tendency)	INE	SRE-VE BEA-AV	-28,4	-37,5	-35,1	-28,3	-29,3			

Quadro / Table 4.6.

Índice de Produção Industrial por subsecções, variação homóloga (%) Industrial Production Index by sections, annual change (%)

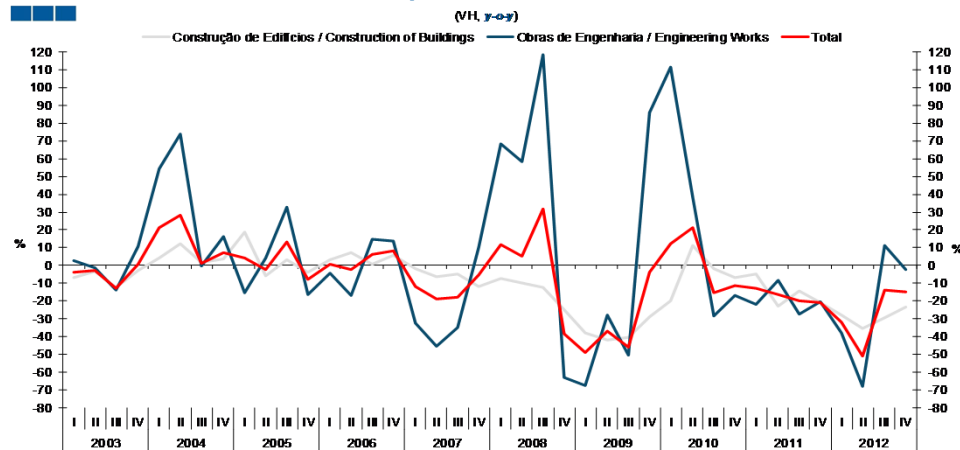
CAE Rev3 NACE Rev 3	Unidade Unit	2012	4T11 4Q11	1T12 1Q12	2T12 2Q12	3T12 3Q12	4T12 4Q12	Nov-12 Nov-12	Dez-12 Dec-12	Jan-13 Jan-13
Índice de Produção Industrial (Total) Industrial Production Index (Total)	VH y-o-y	-5,0	-4,4	-5,7	-6,3	-4,0	-4,0	-4,1	-4,3	-1,5
B- Indústrias extrativas B- Mining and Quarrying	VH y-o-y		17,2	2,6	14,8	-3,0		-24,3		
08- Outras Indústrias extrativas 08- Other Mining	VH y-o-y		-10,4	-22,7	-25,6	-28,4		-29,2		
C- Indústrias transformadoras C- Manufacturing	VH y-o-y	-2,9	-4,2	-1,7	-4,9	-3,0	-2,0	-4,1	-3,3	-3,4
10- Indústria alimentar 10- Food Industry	VH y-o-y	-0,5	-2,8	-1,2	-1,6	-0,1	1,1	-3,7	-0,8	2,8
13- Indústria têxtil 13- Textile Industry	VH y-o-y	-7,4	-22,3	-19,7	-14,4	1,6	5,0	2,6	3,2	
14- Indústria do Vestuário 14- Clothing Industry	VH y-o-y	-0,6	-16,9	-7,3	-4,3	2,1	8,9	11,5	-4,0	
15- Indústria do couro e dos produtos de couro 15- Leather and leather-made products industry	VH y-o-y	-2,9	-7,3	-8,1	-6,5	-5,4	9,0	8,8	8,5	2,3
16- Indústrias da madeira e da cortiça e suas obras 16- Wood and cork industries	VH y-o-y	7,0	-3,7	5,4	7,7	7,9	7,0	-1,2	10,2	-1,6
17- Fabricação de pasta, de papel e cartão e seus artigos; edição e impressão 17- Fabrication of paper, cardboard and related products, editing and printing	VH y-o-y	0,5	1,3	1,5	0,9	-1,9	1,5	0,2	2,9	2,8
19- Fabricação de coque, produtos petrolíferos refinados e combustível nuclear 19- Fabrication of coque, refined oil-bearing products e nuclear fuel	VH y-o-y	2,4	7,6	46,9	-7,4	3,8	-20,3	-24,3	-5,5	-9,5
20- Fabricação de produtos químicos e de fibras sintéticas ou artificiais 20- Fabrication of chemical products and synthetic or artificial fibres	VH y-o-y	-8,0	-12,1	-8,2	-19,9	-6,1	5,1	5,9	12,2	-3,6
22- Fabricação de artigos de borracha e de matérias plásticas 22- Fabrication of rubber and plastic matters products	VH y-o-y	-5,5	-3,4	-0,5	-9,4	-5,9	-6,4	-8,1	-10,8	-10,1
23- Fabricação de outros produtos minerais não metálicos 23- Fabrication of other mineral non-metallic products	VH y-o-y	-11,9	-10,4	-7,4	-14,0	-13,1	-13,2	-13,9	-9,0	-14,5
24- Indústrias metalúrgicas de base e de produtos metálicos 24- Base metallurgical industries and metallic products	VH y-o-y		9,8	3,7	-9,1	-9,2				
27- Fabricação de equipamento eléctrico 27- Fabrication of electric and optical equipment	VH y-o-y	-1,5	-7,7	-14,6	2,9	0,0	7,9	4,7	2,1	
29- Fabricação de veículos automóveis e seus componentes 29- Fabrication of transportation material	VH y-o-y	-9,4	40,8	9,1	3,3	-17,0	-32,2	-32,3	-41,9	-26,9
D- Produção e distribuição de electricidade, gás e água D- Production and Distribution of electricity, gas and water	VH y-o-y	-16,0	-9,6	-27,5	-17,3	-9,4	-8,3	1,7	-9,0	14,9

Fonte / Source: INE

4. Ramos de Atividade / Industries

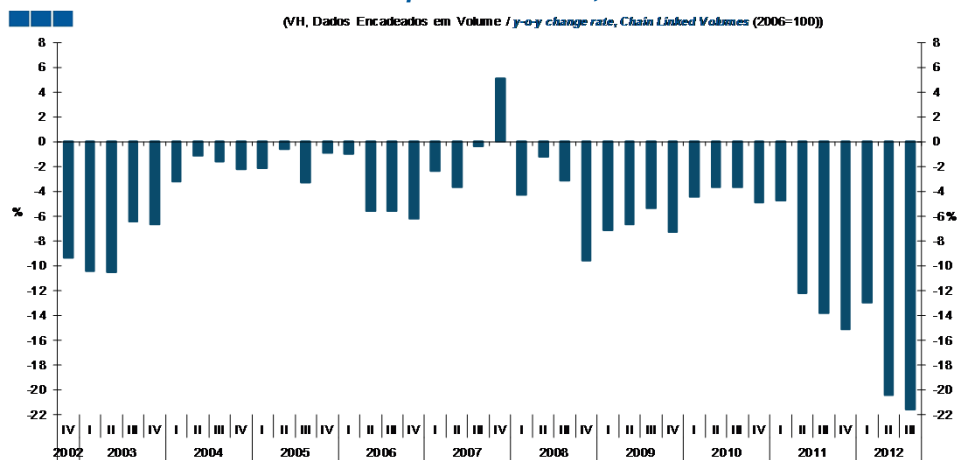
- Construção / Construction

Gráfico / Graph 4.3.
Índice de Novas Encomendas na Construção e Obras Públicas
Construction and public works new orders Index



Fonte / Source: INE

Gráfico / Graph 4.4.
Formação Bruta de Capital Fixo, Construção
Gross Fixed Capital Formation, Construction



Fonte / Source: INE

Quadro / Table 4.7.
Indicadores Setoriais para a Construção
Construction Sectoral Indicators

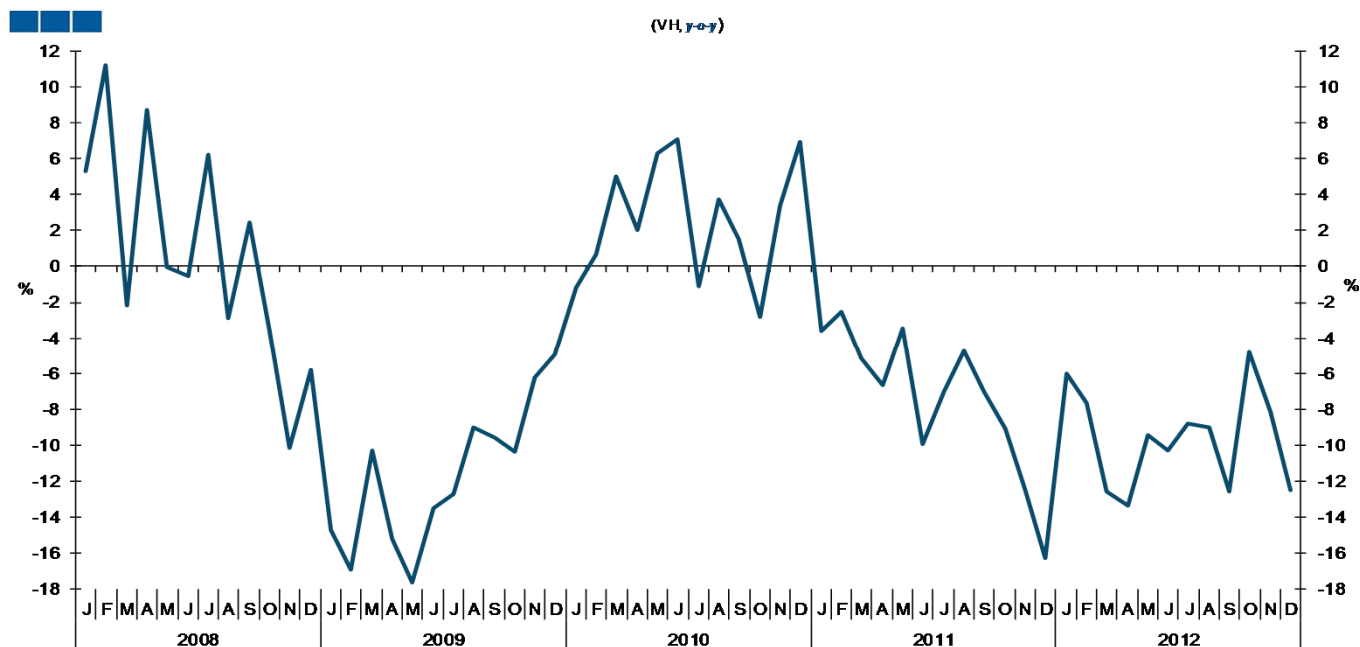
Indicadores Trimestrais / Mensais Quarterly/Monthly Indicators	Fonte Source	Unidade Unit	4T11 4Q11	1T12 1Q12	2T12 2Q12	3T12 3Q12	4T12 4Q12	Dez-12 Dec-12	Jan-13 Jan-13	Fev-13 Feb-13
Índice de produção na construção e obras públicas Construction and Public Works Production Index	INE	VH/VM3M y-o-y	-13,5	-12,9	-18,9	-18,9	-17,4	-17,4		
Vendas de cimento * Sales of cement (*)	BdP	VH y-o-y	-21,1	-17,1	-29,7	-31,5	-29,0	-37,2	-37,0	
Licenciamento de obras Permits Issued	INE	VH y-o-y	-8,9	-13,9	-18,8	-15,9				
Índice de Novas Encomendas na Construção e Obras Públicas Construction and Public Works New Orders Index	INE	VH y-o-y	-20,7	-32,1	-50,7	-13,6	-14,9	:	:	:
Indicador de Confiança na Construção (vcs) Construction Confidence Indicator (s.a.)	CE	SRE-VE BEA-V/A	-62,8	-67,5	-71,9	-73,6	-70,0	-66,8	-67,7	-65,5
Indicador de confiança da Construção e Obras Públicas Construction and Public Works Indicator	INE	SRE-VE BEA-V/A	-66,1	-69,7	-70,5	-69,8	-71,5	-69,0	-69,8	-65,9
Carteira de Encomendas (Conjunto do sector) Order Books (total sector)	INE	SRE-VE BEA-V/A	-78,2	-80,8	-84,4	-83,3	-86,0	-84,8	-83,4	-79,3
Perspetiva de Emprego - próximos 3 meses (Conjunto do sector) Employment expectations - next 3 months (total sector)	INE	SRE-VE BEA-V/A	-54,0	-58,7	-56,5	-56,2	-57,1	-53,2	-56,2	-52,6
Apreciação da atividade nos últimos 3 meses (Conjunto do sector) Activity appraisal - last 3 months (total sector)	INE	SRE-VE BEA-V/A	-46,9	-61,1	-63,3	-54,4	-57,8	-59,7	-58,4	-59,0
Perspetiva de Preços - próximos 3 meses (Conjunto do sector) Price Expectations - next 3 months (total sector)	INE	SRE-VE BEA-V/A	-30,7	-35,4	-37,4	-41,3	-41,2	-40,3	-42,3	-36,0
Índice de Emprego na Construção e Obras Públicas Construction and Public Works Employment Index	INE	VH y-o-y	-12,9	-14,4	-17,3	-18,5	-18,6	-18,3		

Nota: * Vendas de cimento das empresas nacionais para o mercado interno excluindo importações de cimento.
Note: * National Firms' cement sales on the domestic market excluding cement imports.

4. Ramos de Atividade / Industries

- Serviços e Comércio / Services and Trade

Gráfico / Graph 4.5.
Índice de Volume de Negócios nos Serviços
Services Turnover Index



Fonte / Source: INE

Quadro / Table 4.8.
Indicadores Setoriais para os Serviços e Comércio
Services and Trade Sectoral Indicators

Indicadores Trimestrais / Mensais Quarterly/Monthly Indicators	Fonte Source	Unidade Unit	4T11 4Q11	1T12 1Q12	2T12 2Q12	3T12 3Q12	4T12 4Q12	Dez-12 Dec-12	Jan-13 Jan-13	Fev-13 Feb-13
Índice de volume de negócios nos Serviços Turnover Index in Services	INE	VH, M3M y-o-y, 3-MMA	-12,8	-9,0	-11,0	-10,1	-8,6	-8,6		
Volume de vendas - tendência atual (vcs) Sales Volume - current tendency (s.a.)	INE	SRE-VE BEA-VA	-21,9	-24,5	-25,7	-24,9	-27,7	-30,2	-24,0	-20,0
Indicador de confiança dos Serviços (vcs) Services Confidence Indicator (s.a.)	INE	SRE-VE BEA-VA	-28,1	-29,6	-30,3	-31,0	-35,2	-31,9	-31,0	-30,1
Carteira de encomendas - últimos 3 meses (vcs) Order Books - last 3 months (s.a.)	INE	SRE-VE BEA-VA	-30,9	-33,3	-33,2	-34,9	-39,2	-34,8	-37,1	-31,4
Atividade da empresa - últimos 3 meses (vcs) Firm's Activity - last 3 months (s.a.)	INE	SRE-VE BEA-VA	-31,4	-34,4	-36,3	-38,1	-42,7	-42,4	-41,0	-39,5
Perspetivas da procura-próximos 3 meses (vcs) Demand Expectations - next 3 months (s.a.)	INE	SRE-VE BEA-VA	-21,9	-21,1	-21,4	-19,9	-23,7	-18,5	-15,0	-19,5
Índice de Emprego nos Serviços Services Employment Index	INE	VH y-o-y	-4,8	-6,9	-7,5	-7,5	-6,6	-6,3		
Volume de Vendas no Comércio (últimos 3 meses) Trade Sales (volume) - last 3 months	INE	SRE-VE BEA-VA	-45,4	-46,8	-43,9	-39,4	-44,8	-44,3	-37,2	-42,9
Indicador de confiança no Comércio Trade Confidence Indicator	INE	SRE-VE BEA-VA	-23,4	-21,7	-19,4	-18,2	-21,0	-22,3	-20,1	-18,5
Índice Volume Negócios no Comércio a Retalho (1) Retail Trade Turnover Index (1)	INE	VH, M3M y-o-y, 3-MMA	-9,7	-6,5	-6,6	-6,6	-7,2	-7,2	-6,4	
Volume de Vendas no Comércio a Retalho (2) Retail Sales (volume) (2)	INE	SRE-VE BEA-VA	-48,7	-50,8	-51,7	-49,7	-54,5	-54,1	-42,2	-48,2
Indicador de Confiança no Comércio a Retalho Retail Trade Confidence Indicator	INE	SRE-VE BEA-VA	-25,6	-23,9	-22,3	-22,0	-25,5	-26,8	-22,5	-20,7
Índice de Emprego no Comércio a Retalho (CAE Rev3) Retail Trade Employment Index (Rev3)	INE	VH y-o-y	-4,9	-6,0	-6,6	-5,9	-5,8	-5,9	-5,6	
Volume de Vendas no Comércio por Grosso - últimos 3 meses Wholesale Trade Sales Volume - last 3 months	INE	SRE-VE BEA-VA	-42,1	-42,9	-36,3	-29,5	-35,3	-34,7	-32,3	-37,8
Encomendas a fornecedores - próximos 3 meses Placing orders - next 3 months	INE	SRE-VE BEA-VA	-36,0	-32,8	-27,2	-29,1	-31,0	-31,5	-32,0	-29,4
Indicador de Confiança no Comércio por Grosso Wholesale Trade Confidence Indicator	INE	SRE-VE BEA-VA	-21,3	-19,6	-16,6	-14,5	-16,5	-17,8	-17,7	-16,2

(1) Valor deflacionado e corrigido de sazonalidade e dias úteis / Deflated and adjusted for season and working days

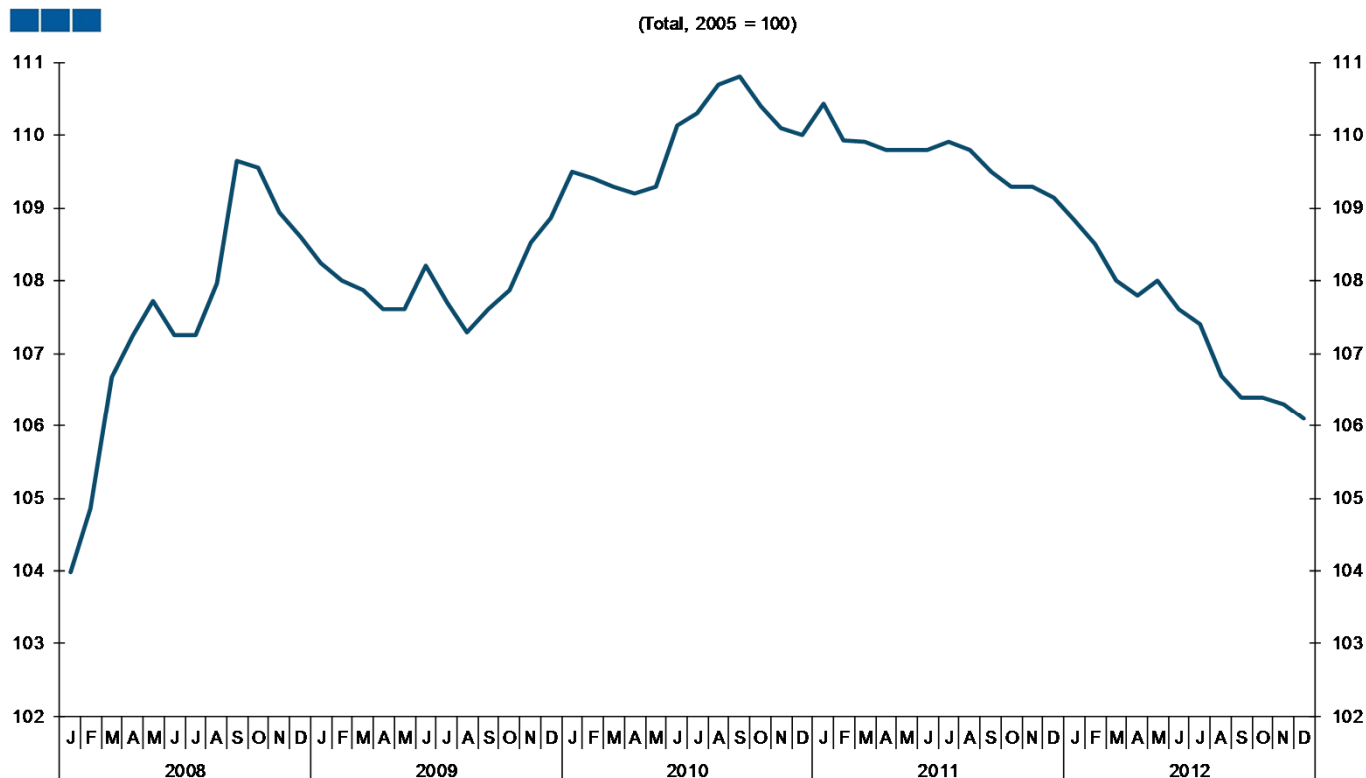
(2) Valor corrigido de sazonalidade e dias úteis / Adjusted for season and working days

4. Ramos de Atividade / Industries

- Imobiliário / Real Estate

Gráfico / Graph 4.6.
Índice Confidencial Imobiliário
Confidential Real Estate Index

(Total, 2005 = 100)



Fonte / Source: Confidencial Imobiliário

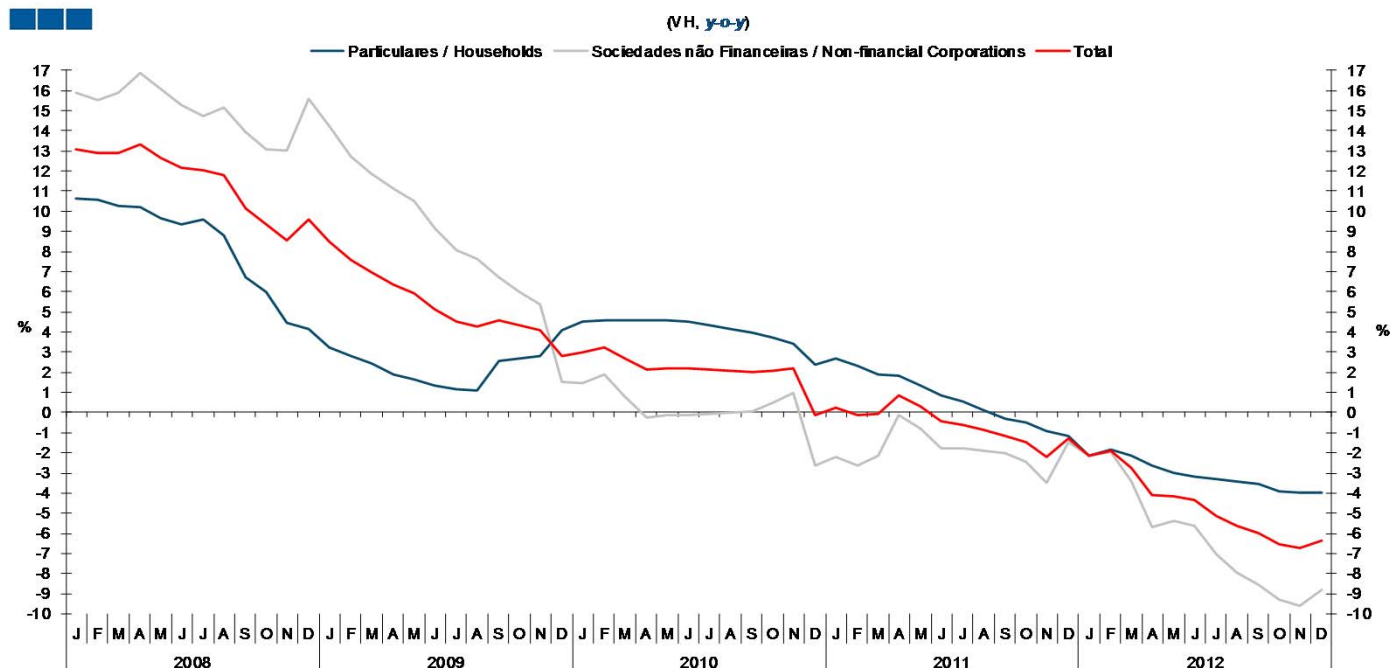
Quadro / Table 4.9.
Indicadores Setoriais para o Setor Imobiliário
Real Estate Sectoral Indicators

Indicadores Avançados para o Imobiliário Real Estate Advanced Indicators	Fonte Source	Unidade Unit	4T11 4Q11	1T12 1Q12	2T12 2Q12	3T12 3Q12	4T12 4Q12	Out-12 Oct-12	Nov-12 Nov-12	Dez-12 Dec-12	Jan-13 Jan-13	Fev-13 Feb-13
Índice de Avaliação Bancária de Habitação (Portugal) Housing Banking Evaluation Index	GEE-INE	Base 2009=100	94,6	92,4	91,6	90,0	89,3	89,6	89,2	89,0	88,1	
Valor de Avaliação Bancária de Habitação (Portugal) Housing Banking evaluation Value	INE	Euros/m2	1.082	1.058	1.048	1.030	1.022	1.026	1.021	1.019	1.008	
Índice Confidencial Imobiliário - Novo Real Estate Confidential Index - New	CI	2005=100	112,2	109,9	108,6	107,1	107,2	107,3	107,4	107,0		
Índice Confidencial Imobiliário - Usado Real Estate Confidential Index - Secondhand	CI	2005=100	107,2	107,5	107,2	106,7	105,6	105,7	105,5	105,5		
Crédito à Habitação: Housing Credit:												
Valor Médio do Capital em Dívida In Debt Capital Average Value	INE	Euros	59.544	59.474	59.336	59.171	58.992	59.060	58.992	58.924	58.844	
Valor Médio da Prestação Vencida Due Capital Average Value	INE	Euros	294	294	287	277	268	272	268	265	263	
Valor Médio do Capital Amortizado Depreciation Capital Average Value	INE	Euros	161	163	170	177	184	181	184	186	187	
Taxa de Juro Implícita no Crédito à Hab. Todos os contratos Housing Credit Implicit Interest Rate. All Contracts.	INE	%	2,7	2,7	2,4	2,0	1,7	1,8	1,7	1,6	1,5	
Taxa de Juro Implícita no Crédito à Hab. novos contratos Housing Credit Implicit Interest Rate. New Contracts.	INE	%	4,2	4,4	4,1	3,8	3,5	3,6	3,5	3,4	3,3	
Euribor a 6 meses Euribor (6 month)	Euribor	%	1,718	1,338	0,982	0,623	0,365	0,412	0,360	0,324	0,344	0,362
Euribor a 3 meses Euribor (3 month)	BCE ECB	%	1,496	1,043	0,696	0,358	0,195	0,208	0,192	0,185	0,205	0,223
Empréstimos out. Inst. Fin. Monet. a Particul.Habitação Housing Loans other Monetary Financial Institutions Private Individual	BdP	VH y-o-y	-0,2	-1,4	-2,0	-2,5	-2,9	-2,8	-2,8	-3,0		
Empréstimos out. Inst. Fin. Monet. a Particul.Habitação - Cobrança Duvidosa Housing Loans other Monetary Financial Institutions Private Individual - non-performing loans	BdP	VH y-o-y	7,9	9,3	8,1	6,3	6,3	6,1	5,4	7,3		
Emp. a Part. Hab. Cobrança Duvidosa / Emp.a Part. Habitação Non-performing Housing Loans to private individual/Housing Loans to private individuals	BdP	%	1,87	1,92	1,92	1,97	2,04	2,02	2,05	2,05		

4. Ramos de Atividade / Industries

- Crédito às Empresas e Particulares / Corporations and Households Credit

Gráfico / Graph 4.7.
Stock de Empréstimos das Outras Instituições Financeiras Monetárias
Stocks of Loans of Other Monetary Financial Institutions



Fonte / Source: BdP

Nota: Particulares - Inclui crédito a emigrantes

Sociedades não Financeiras - Inclui crédito titulado

Note: Households - Includes emigrants credit

Non-Financial Corporations - Includes securities

Quadro / Table 4.10.

Empréstimos de Outras Instituições Financeiras Monetárias a Sociedades não Financeiras, saldos de fim de período

Other Monetary Financial Institutions Loans, stocks

Ramos de Atividade Branch of Activity	Unidade Unit	2011		2012		2012		2012		2012		2012	
		III	IV	I	II	III	IV	J	A	S	O	N	D
Agricultura, produção animal, caça e silvicultura Agriculture, Livestock, Hunting and Forestry	VH y-o-y	3,6	1,6	-2,6	-5,9	-6,2	-7,0	-6,3	-6,2	-6,0	-6,7	-7,8	-6,6
Indústrias extrativas Mining and Quarrying	VH y-o-y	1,4	-1,6	-4,4	-5,4	-6,7	-9,8	-6,3	-7,2	-6,8	-10,7	-9,0	-9,8
Indústrias transformadoras Manufacturing	VH y-o-y	0,1	-1,5	-2,0	-5,8	-7,1	-7,6	-6,7	-7,3	-7,4	-7,7	-7,6	-7,5
Electricidade, gás, vapor e água; Captação, tratamento e distribuição de água; saneamento, gestão de resíduos e despoluição Electricity, gas and water; Purification and distribution of water; sanitation, waste management and remediation	VH y-o-y	4,3	1,3	2,1	-0,8	-3,5	-3,8	-2,7	-3,8	-3,9	-4,4	-4,2	-2,8
Construção Construction	VH y-o-y	-3,6	-3,9	-4,7	-7,7	-9,4	-12,2	-8,8	-9,1	-10,3	-11,5	-11,7	-13,5
Comércio por grosso e a retalho, reparação de veículos automóveis e motocicletas Wholesale and retail trade, repair of motor vehicles and motorcycles	VH y-o-y	-0,5	-2,9	-6,4	-12,9	-12,9	-13,3	-13,0	-13,2	-12,5	-13,5	-13,6	-12,7
Transporte, armazenagem e comunicações Transports, Storage and Communications	VH y-o-y	-18,2	-10,7	6,7	5,4	7,1	10,4	9,1	8,0	4,2	9,9	10,8	10,6
Alojamento e restauração (restaurantes e similares) Restaurants and Hotels	VH y-o-y	13,4	7,9	0,4	-2,5	-3,8	-5,9	-3,4	-3,6	-4,3	-4,0	-3,3	-10,5
Atividades de informação e de comunicação Information and Communication activities	VH y-o-y	3,2	1,1	0,5	-2,2	-3,9	-13,0	-3,3	-4,1	-4,4	-5,0	-16,2	-17,6
Atividades das sociedades gestoras de participações sociais não financeiras Financial Activities	VH y-o-y	-0,5	-1,7	0,5	-2,7	-6,0	-5,9	-5,5	-5,6	-6,8	-7,4	-8,2	-1,9
Atividades imobiliárias Real Estate	VH y-o-y	-5,5	-4,1	-3,9	-5,9	-6,3	-6,9	-5,6	-6,4	-6,9	-7,1	-8,1	-5,6
Atividades de consultoria, técnicas e administrativas, Educação, saúde e outras atividades de serviços sociais e pessoais Financial Activities, Education, Health and other activities of social services	VH y-o-y	10,0	8,5	5,7	-3,7	-5,4	-8,2	-5,3	-5,6	-5,3	-9,3	-8,9	-6,5
Total	VH y-o-y	-1,2	-1,6	-1,5	-5,5	-6,7	-7,7	-6,2	-6,6	-7,2	-7,7	-8,0	-7,3

Fonte / Source: BdP

Nota: Não inclui crédito titulado

Note: Securities not-included

5. Turismo / *Tourism*

- Hotelaria / *Hospitality*

Gráfico / *Graph* 2.16.
Receitas
Revenues

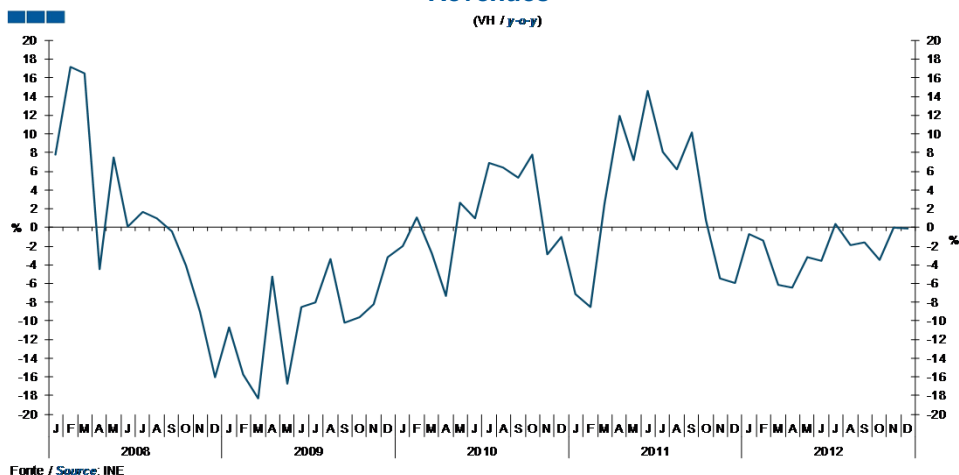


Gráfico / *Graph* 2.17.
Dormidas
Overnight Stays

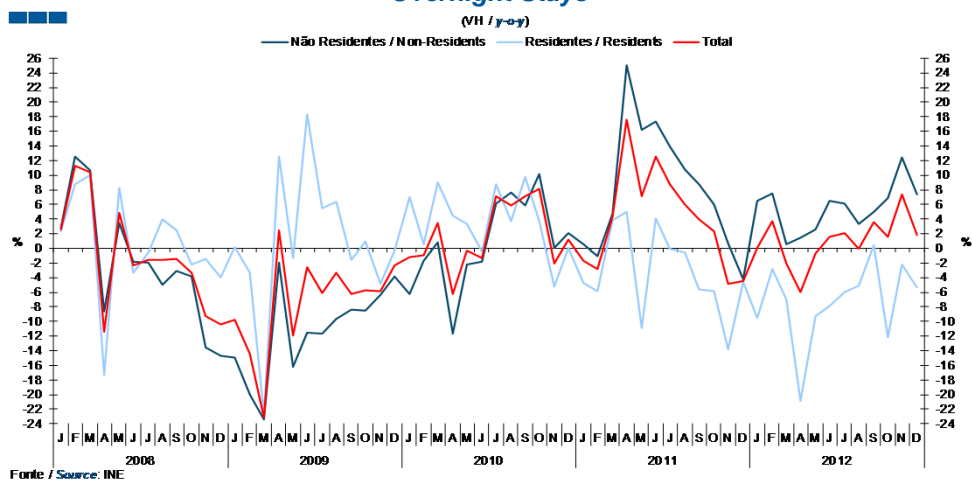
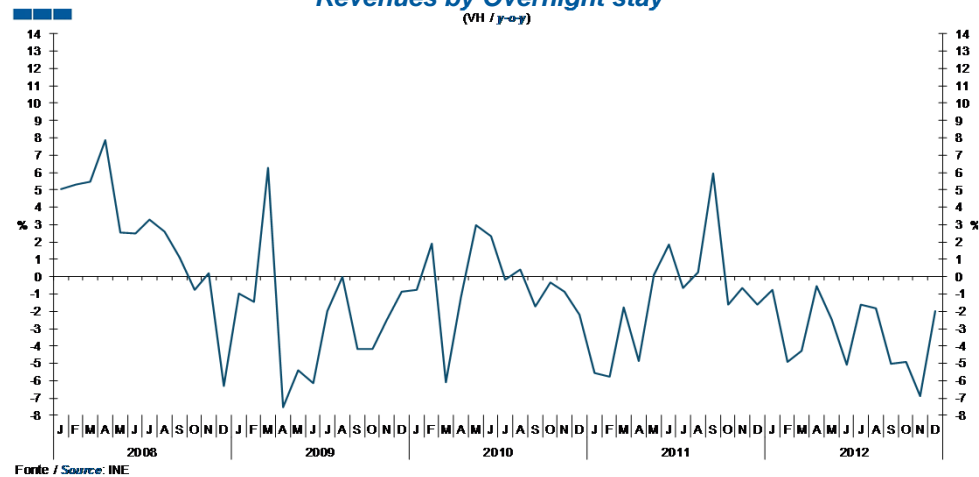


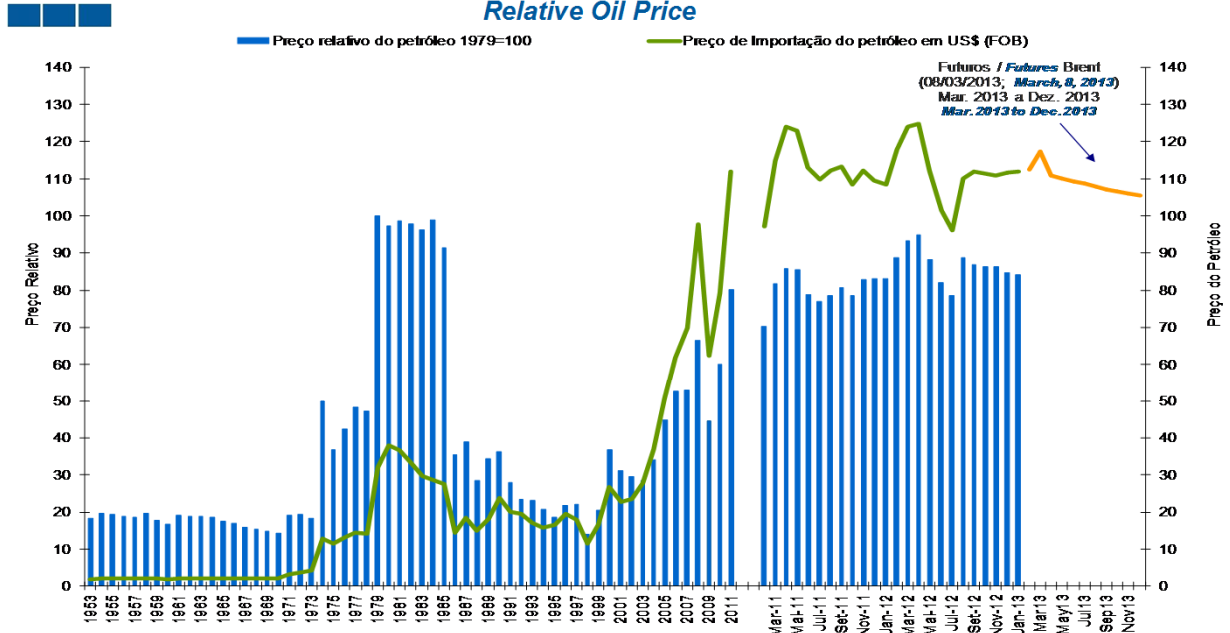
Gráfico / *Graph* 2.18.
Receitas por Dormida
Revenues by Overnight stay



6. Energia / Energy

- Evolução do Preço do Petróleo / Oil Price Evolution

Gráfico / Graph 6.1.
Preço Relativo do Petróleo
Relative Oil Price



Fonte : Cálculos do GEE com base em dados da Galp Energia (preço do petróleo e taxa de câmbio em US\$); INE (deflador do PIB - Contas Nacionais); Futuros - ICE Futures - Intercontinental Exchange.
O preço relativo do petróleo é o rácio entre a cotação do petróleo em euros e o deflador do PIB em Portugal.
Source : GEE calculations based on data from Galp Energia (oil price and exchange rate in US\$); INE (GDP deflator - National Accounts); Futuros - ICE Futures - Intercontinental Exchange.
The relative price of oil is a ratio between oil quotation in euros and Portugal's GDP deflator.

Quadro / Table 6.1.
Preço Relativo de Importação do Petróleo
Oil Import Relative Price

	Unidade Unit	2008	2009	2010	2011	2011				2012				2013
						1Q11	2Q11	3Q11	4Q11	1Q12	2Q12	3Q12	4Q12	Jan
(a) Preço de importação do petróleo (USD) Importing Price of Oil (USD)	VH y-o-y	39,6	-36,3	27,1	41,5	33,3	55,1	43,1	29,3	13,8	-5,9	-5,1	1,2	3,2
(b) Efeito Cambial Stock Exchange Effect	VH y-o-y	-8,6	5,9	6,9	-5,2	1,0	-12,1	-9,3	1,6	4,5	12,6	13,1	3,5	-2,8
(c) Preço de importação do petróleo (EUR) Importing Price of Oil (EUR)	VH y-o-y	27,7	-32,5	35,9	34,1	34,7	36,3	29,9	31,4	18,9	5,9	7,2	4,7	0,3
(d) Deflador do PIB ¹ GDP Deflator ¹	VH y-o-y	1,6	0,9	0,6	0,5	0,7	0,5	0,3	0,6	0,3	-0,1	-0,4	-0,4	-0,8
(e) Preço relativo do petróleo ² Relative Price of Oil ²	VH y-o-y	25,7	-33,1	35,0	33,4	33,7	35,6	29,5	30,6	18,6	6,0	7,7	5,1	1,2
Por memória: Memo items:														
(f) Preço de importação do petróleo (f.o.b) ³ Importing Price of Oil (f.o.b) ³	USD	97,7	62,3	79,2	112,0	102,5	119,9	111,7	109,9	116,7	112,9	106,0	111,2	111,9
Preço de importação do petróleo (f.o.b) ³ Importing Price of Oil (f.o.b) ³	EUR	65,2	44,0	59,8	80,2	74,9	83,0	79,0	81,7	89,1	87,9	84,6	85,6	84,0
(g) Cotações internacionais do petróleo International Stock Prices for Oil	USD	96,9	61,7	79,6	111,3	105,0	117,4	113,3	109,4	118,5	108,4	109,6	110,1	113,0
(f/g) Preço importação/Cotações internacionais Importing Price/International Stock Prices	rácio (%) ratio (%)	100,8	100,9	99,4	100,7	97,7	102,2	98,6	100,5	98,5	104,1	96,7	101,1	99,1
(h) Preço relativo do petróleo Euros (1979=100) Relative Price of Oil Euros (1979=100)	(%)	66,5	44,5	60,0	80,1	74,5	83,5	78,7	81,6	88,4	88,3	84,7	85,7	84,2

(1) Cálculo do GEE. Sempre que não haja deflador utiliza-se o último deflador conhecido.
(2) Cálculo do GEE. O preço relativo do petróleo é o rácio entre o preço do petróleo em euros e o deflador do PIB em Portugal. A contabilidade (c) = (a) + (b); (e) = (c) - (d) não se verifica exatamente pois a decomposição das taxas de crescimento não é aditiva.
(3) Cálculo do GEE com base em dados da Galp Energia, relativos às importações mensais de ramos de petróleo bruto.
Fontes: Cotações Internacionais - EIA (Energy Information Administration) - Europe Brent Spot Price;
Preços de Importação - Galp Energia; Taxa de Câmbio - Galp Energia; Deflador do PIB - INE, Contas Nacionais Trimestrais.
(1) GEE calculations. When deflator is unknown, it's used the last known deflator.
(2) GEE calculations. The relative price of oil is a ratio between oil quotation in euros and Portugal's GDP deflator. The accounting (c) = (a) + (b); (e) = (c) - (d) doesn't exactly apply because the growth rates decomposition isn't additive.
(3) GEE calculations based on Galp Energia data relative to monthly imports of oil.
Sources: International cotations - EIA (Energy Information Administration) - Europe Brent Spot Price;
Import prices and Exchange Rate - Galp Energia; GDP Deflator - INE, Quarterly National Accounts.

6. Energia / Energy

- Gasóleo e Gasolina / Diesel and Gasoline

Gráfico / Graph 6.2.
Consumo de Gasóleo e Gasolina
Diesel and Gasoline Consumption

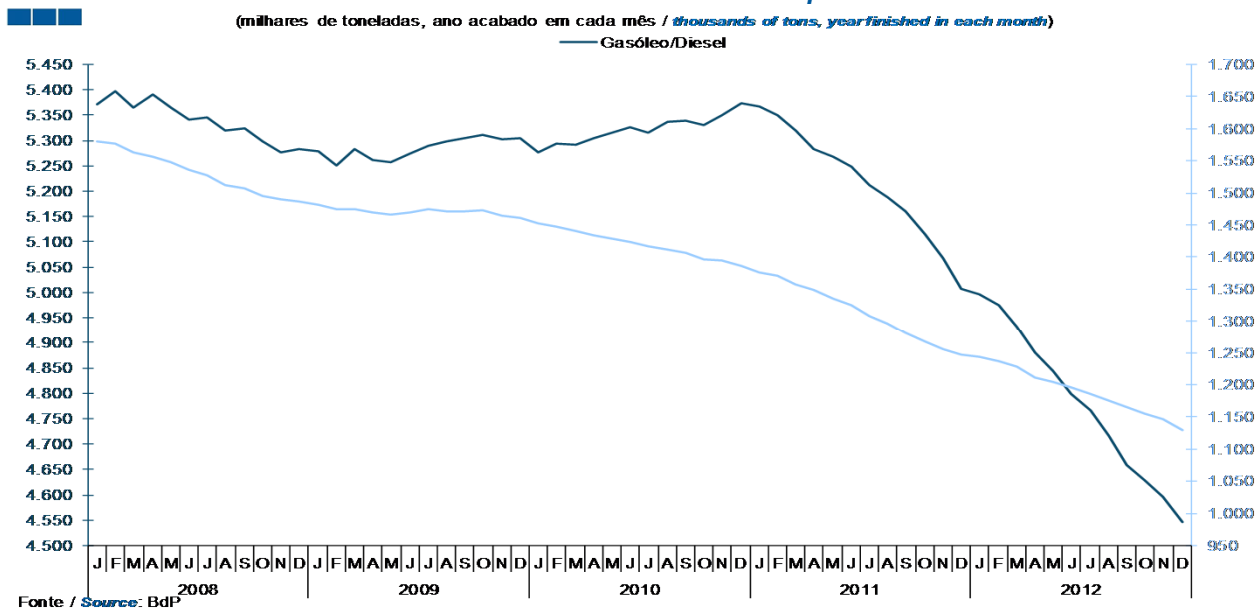


Gráfico / Graph 6.3.
Variação do Consumo de Gasóleo e Gasolina
Diesel and Gasoline Consumption Change

