



# Síntese Estatística de Comércio Internacional

Nº 11/2010

Inclui dados de base do INE para o comércio internacional de Portugal

■ Janeiro a Setembro de 2010 – comércio Intra + Extra-UE

## Índice de Quadros

### Evolução global

1. Balança Comercial recente	Pág. 3
2. Balança Comercial com e sem produtos energéticos (2005-2010)	4
3. Balança Comercial – dados agregados (Intra+Extra)	4
4. Evolução mensal e trimestral	5

### Saídas de mercadorias

5. Por Grupos de Produtos (Intra+Extra)	6
6. Por Grupos de Produtos (Extra)	7
7. Por Grupos de Produtos (2005-2010) – variação homóloga e contributos	8
8. Para uma selecção de mercados (Intra+Extra)	9
d. Para uma selecção de mercados (Extra)	10
10. Por mercados de destino (2005-2010) – estrutura (%)	10
11. Por mercados de destino (2006-2010) – variação homóloga e contributos	11

### Entradas de mercadorias

12. Por Grupos de Produtos (Intra+Extra)	12
13. Por Grupos de Produtos (Extra)	13
14. Com origem numa selecção de mercados (Intra+Extra)	13
15. Com origem numa selecção de mercados (Extra)	14

### Evolução por zonas geográficas e económicas

16. Principais países (Intra e Extra)	15
17. Entradas - contributos para a taxa de crescimento (Intra e Extra)	17
18. Saídas - contributos para a taxa de crescimento (Intra e Extra)	19

### Bens e serviços

19. Comércio de Bens e Serviços em percentagem do PIB	21
20. Bens e Serviços (crédito) – componentes dos Serviços	22
21. Bens e Serviços (crédito) – variação homóloga (2001-2010)	23
22. Bens e Serviços (débito) – componentes dos Serviços	23

## Índice de Gráficos

1. Taxa de cobertura das entradas pelas saídas de mercadorias	2
2. Taxas de crescimento das saídas por Grupos de Produtos e contributos	7
3. Taxas de crescimento das saídas por mercados e contributos	9
4. Taxas de crescimento das entradas por mercados e contributos	14
5. Peso dos Serviços no comércio de Bens e Serviços	21
6. Taxas de crescimento das “exportações” de Bens e Serviços e contributos	22

**NOTA**

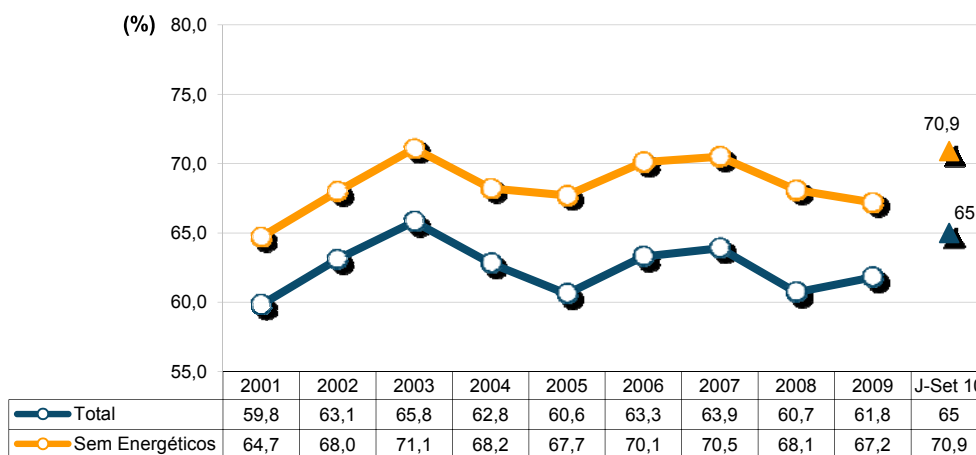
Em Junho de 2010, o Instituto Nacional de Estatística divulgou uma nova série de dados do Comércio Internacional para o período 1993-2009. Esta nova série resultou de um processo de revisão da metodologia de cálculo, que reflectiu a necessidade de obtenção de resultados com maior robustez e precisão, e inclui, para além das diferentes alterações metodológicas, nova informação declarada pelas empresas.

A partir de 1993, e na sequência da criação do Mercado Único, a recolha de informação relativa às trocas comerciais internacionais de bens passou a ser efectuada com base num novo sistema de recolha suportado por um inquérito de resposta obrigatória (declaração Intrastat) para todos os operadores cujas trocas de bens com os restantes Estados Membros ultrapassem determinados limiares mínimos (limiar de assimilação). Desde 2005, e na sequência da regulamentação comunitária relativa ao controlo de qualidade das estatísticas do Comércio Internacional, passou a ser feito o confronto regular entre a informação proveniente do sistema Intrastat e dados de natureza administrativa, nomeadamente os provenientes das declarações do Imposto sobre o Valor Acrescentado (IVA), bem como a análise das assimetrias com as estatísticas dos outros países membros. Passaram então a ser divulgadas estimativas para o total do Comércio Internacional, com base em estimativas para as empresas que estão abaixo do limiar de assimilação bem como nas não-respostas do Comércio Intracomunitário.

A entrada em vigor da Informação Empresarial Simplificada (IES), em 2007, veio enriquecer o estudo comparativo dos dados do Comércio Internacional com outras fontes desde 2006 (período de referência dos dados). A IES, juntamente com a informação do IVA, constitui uma importante fonte de informação de aferição da qualidade das estatísticas do Comércio Internacional.

**Evolução global<sup>1</sup>**

**Gráfico 1 – Evolução da taxa de cobertura (fob/cif) das entradas pelas saídas de mercadorias**



<sup>1</sup> Os dados de base do comércio internacional (Intra e Extra UE) divulgados pelo Instituto Nacional de Estatística para o período de Janeiro a Setembro de 2010 correspondem a versões preliminares, quer para o comércio intracomunitário quer para o extra-comunitário. Os dados do comércio intracomunitário incluem estimativas para as não respostas (valor das transacções das empresas para as quais o INE não recebeu ainda informação) assim como para as empresas que se encontram abaixo dos limiares de assimilação (valor anual das operações intracomunitárias abaixo do qual os operadores são dispensados da declaração periódica estatística Intrastat, limitando-se à entrega da declaração periódica fiscal: no caso de Portugal, 300 mil euros para as chegadas e 250 mil para as expedições, em 2010). Por outro lado, a actual metodologia considera, para além do confronto regular entre as declarações Intrastat e do Imposto sobre o Valor Acrescentado (IVA), a comparação com os dados com a Informação Empresarial Simplificada (IES).

**Quadro 1 -Evolução recente da balança comercial de Portugal**

Versão preliminar de Janeiro a Setembro de 2010

Intra + Extra-UE	Janeiro a Setembro			Últimos 3 meses			Últimos 12 meses		
	2009	2010	VH	Jul 09- Set 09	Jul 10- Set 10	VH	Out 08- Set 09	Out 09- Set 10	VH
<b>milhões de Euros</b>									
Saídas (fob)	23 361	26 992	15,5	8 015	9 184	14,6	32 073	35 399	10,4
Entradas (cif)	37 676	41 537	10,2	13 034	13 557	4,0	52 746	55 229	4,7
Entradas (fob)	35 901	39 581	10,2	12 420	12 919	4,0	50 262	52 628	4,7
Saldo (fob-cif)	-14 315	-14 546	1,6	-5 018	-4 373	-12,9	-20 673	-19 830	-4,1
Saldo (fob-fob)	-12 541	-12 589	0,4	-4 405	-3 734	-15,2	-18 189	-17 229	-5,3
Cobertura (fob/cif)	62,0	65,0	-	61,5	67,7	-	60,8	64,1	-
Cobertura (fob/fob)	65,1	68,2	-	64,5	71,1	-	63,8	67,3	-
<b>Sem energéticos:</b>									
Saídas (fob)	22 242	25 052	12,6	7 497	8 507	13,5	30 553	32 991	8,0
Entradas (cif)	32 964	35 347	7,2	11 338	11 520	1,6	45 938	47 279	2,9
Entradas (fob)	31 411	33 682	7,2	10 804	10 977	1,6	43 774	45 052	2,9
Saldo (fob-cif)	-10 722	-10 295	-4,0	-3 841	-3 013	-21,6	-15 385	-14 287	-7,1
Saldo (fob-fob)	-9 169	-8 630	-5,9	-3 307	-2 470	-25,3	-13 221	-12 061	-8,8
Cobertura (fob/cif)	67,5	70,9	-	66,1	73,8	-	66,5	69,8	-
Cobertura (fob/fob)	70,8	74,4	-	69,4	77,5	-	69,8	73,2	-
<b>milhões de US\$</b>									
Saídas (fob)	31 923	31 211	-2,2						
Entradas (cif)	51 507	48 269	-6,3						
Entradas (fob)	49 081	45 995	-6,3						
Saldo (fob-cif)	-19 584	-17 058	-12,9						
Saldo (fob-fob)	-17 158	-14 784	-13,8						

Extra-UE	Janeiro a Setembro			Últimos 3 meses			Últimos 12 meses		
	2009	2010	VH	Jul 09- Set 09	Jul 10- Set 10	VH	Out 08- Set 09	Out 09- Set 10	VH
<b>milhões de Euros</b>									
Exportações (fob)	5 728	6 763	18,1	2 103	2 412	14,7	8 172	8 839	8,2
Importações (cif)	8 063	10 443	29,5	2 843	3 493	22,8	11 425	13 383	17,1
Importações (fob)	7 683	9 952	29,5	2 710	3 328	22,8	10 887	12 753	17,1
Saldo (fob-cif)	-2 335	-3 681	57,6	- 741	-1 081	46,0	-3 253	-4 544	39,7
Saldo (fob-fob)	-1 955	-3 189	63,1	- 607	- 917	51,1	-2 715	-3 914	44,2
Cobertura (fob/cif)	71,0	64,8	-	74,0	69,0	-	71,5	66,0	-
Cobertura (fob/fob)	74,6	68,0	-	77,6	72,5	-	75,1	69,3	-
<b>Sem energéticos:</b>									
Exportações (fob)	5 109	5 653	10,7	1 800	2 030	12,8	7 358	7 469	1,5
Importações (cif)	4 526	5 632	24,4	1 512	1 952	29,1	6 446	7 226	12,1
Importações (fob)	4 313	5 367	24,4	1 441	1 860	29,1	6 143	6 886	12,1
Saldo (fob-cif)	583	21	-96,5	288	77	-73,1	912	243	-73,3
Saldo (fob-fob)	796	286	-64,1	359	169	-52,9	1 216	584	-52,0
Cobertura (fob/cif)	112,9	100,4	-	119,0	104,0	-	114,1	103,4	-
Cobertura (fob/fob)	118,5	105,3	-	124,9	109,1	-	119,8	108,5	-

Fonte: GEE, com base nos dados das estatísticas do Comércio Internacional do INE (nova série 1993-2009; versões preliminares para 2009 e 2010). Os dados do comércio intracomunitário incluem estimativas para as não respostas assim como para as empresas que se encontram abaixo dos limiares de assimilação.

Notas:

Entradas – Somatório das "Chegadas" provenientes da UE com as "Importações" vindas dos P.Terceiros.

Saídas – Somatório das "Expedições" para a UE com as "Exportações" para os P.Terceiros.

Factor de conversão cif-fob utilizado para 2008, 2009 e 2010: 0.9529.

**Quadro 2 -Balança comercial de Portugal com e sem produtos energéticos (2005-2010)**

valores em milhões de Euros

	2005	2006	2007	2008	2009	Jan-Set	
						2009	2010
<b>Com energéticos</b>							
Saídas (fob)	31 137	35 640	38 309	38 950	31 768	23 361	26 992
<i>t.v.h.</i>	3,0	14,5	7,5	1,7	-18,4	-	15,5
Entradas (cif)	51 379	56 295	59 927	64 194	51 368	37 676	41 537
<i>t.v.h.</i>	8,1	9,6	6,5	7,1	-20,0	-	10,2
Cobertura (fob/cif)	60,6	63,3	63,9	60,7	61,8	62,0	65,0
<b>Sem energéticos</b>							
Saídas (fob)	29 871	33 753	36 568	36 688	30 181	22 242	25 052
<i>t.v.h.</i>	1,6	13,0	8,3	0,3	-17,7	-	12,6
Entradas (cif)	44 116	48 175	51 870	53 884	44 895	32 964	35 347
<i>t.v.h.</i>	3,7	9,2	7,7	3,9	-16,7	-	7,2
Cobertura (fob/cif)	67,7	70,1	70,5	68,1	67,2	67,5	70,9

**Por memória:**

**Energéticos (Capº 27 da NC):**

Saídas (fob)	1 267	1 888	1 741	2 262	1 587	1 119	1 940
<i>t.v.h.</i>	50,6	49,0	-7,8	29,9	-29,8	-	73,4
Entradas (cif)	7 263	8 120	8 056	10 310	6 473	4 712	6 190
<i>t.v.h.</i>	40,8	11,8	-0,8	28,0	-37,2	-	31,4

Fonte: GEE, com base nos dados das estatísticas do Comércio Internacional do INE (nova série 1993-2009; versões preliminares para 2009 e 2010). Os dados do comércio intracomunitário incluem estimativas para as não respostas assim como para as empresas que se encontram abaixo dos limiares de assimilação.

**Quadro 3 – Balança Comercial**  
**Dados Agregados (Intra+Extra UE)**

valores em milhões de Euros

Janeiro a Setembro	2009	2010	TVH
<b>Intra + Extra UE</b>			
Saídas	23 361	26 992	15,5
Entradas	37 676	41 537	10,2
Saldo (fob-cif)	-14 315	-14 545	1,6
Cobertura (fob/cif)	62,0	65,0	-
<b>Intra UE</b>			
Expedições	17 633	20 229	14,7
Chegadas	29 613	31 094	5,0
Saldo (fob-cif)	-11 980	-10 865	-9,3
Cobertura (fob/cif)	59,5	65,1	-
<b>Extra UE</b>			
Exportações (Fob)	5 728	6 763	18,1
Importações (Cif)	8 063	10 443	29,5
Saldo (fob-cif)	-2 335	-3 680	57,6
Cobertura (fob/cif)	71,0	64,8	-

Fonte: GEE, com base nos dados das estatísticas do Comércio Internacional do INE (nova série 1993-2009; versões preliminares para 2009 e 2010). Os dados do comércio intracomunitário incluem estimativas para as não respostas assim como para as empresas que se encontram abaixo dos limiares de assimilação.

**Quadro 4 – Evolução mensal e trimestral do comércio internacional de Portugal**

Versão preliminar de Janeiro a Setembro de 2010

valores em milhões de Euros

Intra+Extra UE-27	ENTRADA (cif)			SAÍDA (fob)		
	2009	2010	TVH	2009	2010	TVH
Jan	4 048	4 014	-0,9	2 473	2 608	5,5
Fev	3 775	4 230	12,1	2 424	2 719	12,1
Mar	4 430	5 029	13,5	2 649	3 333	25,8
Abr	3 997	4 485	12,2	2 524	2 962	17,4
Mai	3 984	4 679	17,4	2 572	3 048	18,5
Jun	4 408	5 544	25,8	2 703	3 137	16,1
Jul	4 697	4 630	-1,4	3 117	3 397	9,0
Ago	3 590	4 153	15,7	2 041	2 541	24,5
Set	4 747	4 774	0,6	2 857	3 247	13,6
Out	4 691			2 980		
Nov	4 718			2 911		
Dez	4 283			2 517		
1º Trim	12 253	13 273	8,3	7 546	8 659	14,8
2º Trim	12 389	14 708	18,7	7 799	9 148	17,3
3º Trim	13 034	13 557	4,0	8 015	9 184	14,6
4º Trim	13 692			8 407		

Intra UE-27	CHEGADA (cif)			EXPEDIÇÃO (fob)		
	2009	2010	TVH	2009	2010	TVH
Jan	3 160	3 040	-3,8	1 901	2 028	6,7
Fev	3 161	3 148	-0,4	1 841	2 062	12,0
Mar	3 483	3 841	10,3	2 020	2 469	22,2
Abr	3 145	3 428	9,0	1 941	2 232	15,0
Mai	3 150	3 473	10,2	1 944	2 297	18,2
Jun	3 323	4 099	23,3	2 074	2 368	14,2
Jul	3 762	3 554	-5,5	2 285	2 513	10,0
Ago	2 741	2 916	6,4	1 465	1 827	24,7
Set	3 688	3 594	-2,5	2 162	2 433	12,5
Out	3 608			2 253		
Nov	3 640			2 197		
Dez	3 504			1 881		
1º Trim	9 804	10 030	2,3	5 762	6 559	13,8
2º Trim	9 618	11 000	14,4	5 959	6 898	15,8
3º Trim	10 190	10 064	-1,2	5 912	6 773	14,6
4º Trim	10 752			6 331		

Extra UE-27	IMPORTAÇÃO (cif)			EXPORTAÇÃO (fob)		
	2009	2010	TVH	2009	2010	TVH
Jan	888	974	9,6	572	580	1,5
Fev	614	1 082	76,3	584	657	12,5
Mar	946	1 187	25,5	629	864	37,2
Abr	852	1 057	24,1	583	730	25,1
Mai	834	1 206	44,6	628	751	19,7
Jun	1 085	1 445	33,1	630	769	22,2
Jul	935	1 076	15,0	832	884	6,2
Ago	849	1 237	45,7	576	714	24,0
Set	1 059	1 180	11,4	695	814	17,1
Out	1 083			727		
Nov	1 078			714		
Dez	779			635		
1º Trim	2 449	3 243	32,5	1 784	2 100	17,7
2º Trim	2 771	3 708	33,8	1 841	2 250	22,3
3º Trim	2 843	3 493	22,8	2 103	2 412	14,7
4º Trim	2 940			2 077		

Fonte: GEE, com base nos dados das estatísticas do Comércio Internacional do INE (nova série 1993-2009; versões preliminares para 2009 e 2010). Os dados do comércio intracomunitário incluem estimativas para as não respostas assim como para as empresas que se encontram abaixo dos limiares de assimilação.

Saídas\* de mercadorias

Quadro 5 – Saídas de mercadorias portuguesas por Grupos de Produtos

Dos quais: produtos por Capítulo (NC-2) acima de 30 milhões de euros em 2010

Grp/ NC-2	Grupos de Produtos	(Fob)		(Intra + Extra-UE)					
		Milhões de Euros		Estrutura (%)		Taxas de variação e contributos			
		Jan-Set		Jan-Set		Últimos 12 meses		Jan-Set	
		2009	2010	2009	2010	TVH	Contrib. p.p. <sup>(1)</sup>	TVH	Contrib. p.p. <sup>(1)</sup>
	<b>TOTAL DAS SAÍDAS</b>	<b>23 361</b>	<b>26 992</b>	<b>100,0</b>	<b>100,0</b>	<b>10,4</b>	<b>10,4</b>	<b>15,5</b>	<b>15,5</b>
<b>000</b>	<b>Agro-alimentares</b>	<b>2 943</b>	<b>3 071</b>	<b>12,6</b>	<b>11,4</b>	<b>2,7</b>	<b>0,3</b>	<b>4,3</b>	<b>0,5</b>
22	Bebidas, líquidos alcoólicos e vinagres	599	631	2,6	2,3	1,7	0,0	5,3	0,1
03	Peixe, crustáceos, moluscos e outros invertebrados aquáticos	278	372	1,2	1,4	21,1	0,3	33,7	0,4
24	Tabaco e seus sucedâneos manufacturados	289	292	1,2	1,1	6,5	0,1	1,0	0,0
20	Preparações de prod hortícolas, de frutas ou outras partes de plantas	242	224	1,0	0,8	-3,3	0,0	-7,6	-0,1
15	Gorduras, óleos e ceras de origem animal ou vegetal	175	213	0,7	0,8	13,0	0,1	21,8	0,2
04	Leite e lacticínios, ovos, mel, prod comestíveis origem animal n.e.	187	209	0,8	0,8	9,9	0,1	11,8	0,1
08	Frutas e cascas de citrinos e melões	138	170	0,6	0,6	16,8	0,1	23,1	0,1
16	Preparações de carne/peixe/crustác/moluscos/ou invert aquáticos	153	143	0,7	0,5	-8,9	-0,1	-6,7	0,0
19	Prep base cereais/farinhas/amidos/féculas/leite; prod de pasteleria	130	139	0,6	0,5	3,9	0,0	7,0	0,0
07	Produtos hortícolas, plantas, raízes e tubérculos comestíveis	146	121	0,6	0,4	-16,2	-0,1	-17,5	-0,1
17	Açúcares e produtos de confeitaria	140	119	0,6	0,4	-11,3	-0,1	-15,1	-0,1
21	Preparações alimentícias diversas	94	90	0,4	0,3	-1,9	0,0	-4,7	0,0
02	Carnes e miudezas comestíveis	72	60	0,3	0,2	-23,0	-0,1	-16,2	0,0
23	Resíduos das indust alimentares; alimentos preparados para animais	41	50	0,2	0,2	4,0	0,0	23,6	0,0
06	Plantas vivas e produtos de floricultura	42	39	0,2	0,1	-4,6	0,0	-6,2	0,0
09	Café, chá, mate e especiarias	31	35	0,1	0,1	16,6	0,0	11,7	0,0
05	Produtos de origem animal n.e. nem incluídos noutras capitulos	33	33	0,1	0,1	7,7	0,0	1,5	0,0
<b>100</b>	<b>Energéticos</b>	<b>1 119</b>	<b>1 940</b>	<b>4,8</b>	<b>7,2</b>	<b>58,4</b>	<b>2,8</b>	<b>73,4</b>	<b>3,5</b>
<b>200</b>	<b>Químicos</b>	<b>2 615</b>	<b>3 243</b>	<b>11,2</b>	<b>12,0</b>	<b>20,0</b>	<b>2,2</b>	<b>24,0</b>	<b>2,7</b>
39	Plástico e suas obras	1 021	1 326	4,4	4,9	24,4	1,0	29,9	1,3
40	Borracha e suas obras	453	558	1,9	2,1	24,0	0,4	23,1	0,4
29	Produtos químicos orgânicos	247	422	1,1	1,6	54,9	0,6	70,9	0,7
30	Produtos farmacêuticos	333	339	1,4	1,3	4,8	0,1	1,7	0,0
32	Extractos tanantes, taninos, pigmentos, corantes, tintas e vernizes	120	132	0,5	0,5	5,5	0,0	10,1	0,1
38	Produtos diversos das indústrias químicas	127	115	0,5	0,4	-8,8	0,0	-9,7	-0,1
33	Óleos essenciais e resinóides; prod perfumaria/toucadour; cosméticos	81	92	0,3	0,3	11,9	0,0	13,6	0,0
31	Adubos (fertilizantes)	36	85	0,2	0,3	93,1	0,1	137,6	0,2
34	Sabões, prod limpeza, ceras artificiais, velas, pastas moldar, semelh	101	83	0,4	0,3	-17,6	-0,1	-17,7	-0,1
28	Químicos inorgânicos; compostos de met preciosos/isótopos/semelh	47	45	0,2	0,2	-17,2	0,0	-4,7	0,0
35	Matérias albuminóides/prod à base amidos/féculas; colas; enzimas	41	39	0,2	0,1	3,7	0,0	-4,7	0,0
<b>300</b>	<b>Madeira, cortiça e papel</b>	<b>1 963</b>	<b>2 503</b>	<b>8,4</b>	<b>9,3</b>	<b>18,4</b>	<b>1,6</b>	<b>27,5</b>	<b>2,3</b>
48	Papel, cartão, e suas obras; obras de pasta de celulose	789	1 159	3,4	4,3	34,8	1,2	46,8	1,6
45	Cortiça e suas obras	519	568	2,2	2,1	6,9	0,2	9,4	0,2
44	Madeira e suas obras; carvão vegetal	353	374	1,5	1,4	-1,2	0,0	5,7	0,1
47	Pastas madeira/outr mat fibrosas celulósicas; papel/cartão p/reciclar	248	351	1,1	1,3	25,8	0,3	41,9	0,4
49	Livros, jornais, outr prod das indúst gráficas; textos, planos e plantas	53	51	0,2	0,2	-11,1	0,0	-4,7	0,0
<b>400</b>	<b>Peles, couros e têxteis</b>	<b>1 058</b>	<b>1 178</b>	<b>4,5</b>	<b>4,4</b>	<b>6,6</b>	<b>0,3</b>	<b>11,3</b>	<b>0,5</b>
63	Outras confecções têxteis; calçado/chapéus/semelh, usados; trapos	326	358	1,4	1,3	3,7	0,1	9,7	0,1
55	Fibras têxteis sintéticas ou artificiais, descontínuas	135	161	0,6	0,6	9,9	0,1	19,4	0,1
56	Ouates, feltros e falsos tecidos; artigos de cordoaria	117	127	0,5	0,5	4,7	0,0	8,5	0,0
52	Algodão	94	96	0,4	0,4	2,2	0,0	2,0	0,0
59	Tecidos impregnados/revestidos/recobertos; artigos p/ uso técnico	73	90	0,3	0,3	19,8	0,1	23,2	0,1
60	Tecidos de malha	68	72	0,3	0,3	3,6	0,0	5,3	0,0
51	Lã, pelos finos ou grosseiros; fios e tecidos de crina	52	51	0,2	0,2	-6,6	0,0	-1,7	0,0
57	Tapetes e outros revestimentos para pavimentos, de matérias têxteis	44	50	0,2	0,2	13,4	0,0	12,3	0,0
58	Tecid especiais/tufados/rendas/tapeçarias/passamanarias/bordados	36	46	0,2	0,2	11,5	0,0	28,5	0,0
41	Peles (excepto c/pêlo) e couros	35	46	0,1	0,2	28,7	0,0	32,1	0,0
54	Filamentos têxteis, lâminas e semelhantes, sintéticos ou artificiais	41	45	0,2	0,2	14,1	0,0	9,3	0,0
<b>500</b>	<b>Vestuário e calçado</b>	<b>2 640</b>	<b>2 663</b>	<b>11,3</b>	<b>9,9</b>	<b>-1,2</b>	<b>-0,1</b>	<b>0,9</b>	<b>0,1</b>
61	Vestuário de malha e seus acessórios	1 091	1 083	4,7	4,0	-2,3	-0,1	-0,7	0,0
64	Calçado, polainas e semelhantes, e suas partes	1 014	1 020	4,3	3,8	-1,0	0,0	0,7	0,0
62	Vestuário excepto malha e seus acessórios	514	535	2,2	2,0	0,3	0,0	4,2	0,1
<b>600</b>	<b>Minérios e metais</b>	<b>2 281</b>	<b>2 779</b>	<b>9,8</b>	<b>10,3</b>	<b>16,5</b>	<b>1,6</b>	<b>21,8</b>	<b>2,1</b>
73	Obras de ferro fundido, ferro ou aço	685	698	2,9	2,6	-2,8	-0,1	1,8	0,1
72	Ferro fundido, ferro e aço	491	670	2,1	2,5	27,4	0,6	36,6	0,8
76	Alumínio e suas obras	329	378	1,4	1,4	10,4	0,1	15,1	0,2
26	Minérios, escórias e cinzas	192	255	0,8	0,9	34,0	0,3	33,0	0,3
25	Sal, enxofre, terras e pedras, gesso, cal e cimento	148	198	0,6	0,7	25,1	0,2	34,4	0,2
83	Obras diversas de metais comuns	153	167	0,7	0,6	9,0	0,1	9,4	0,1
71	Pérolas; pedras preciosas/metais prec e obras; bijuteria; moedas	94	154	0,4	0,6	72,1	0,3	64,1	0,3
74	Cobre e suas obras	85	143	0,4	0,5	59,6	0,2	66,9	0,2
82	Ferramentas, artef cutelaria, talheres, suas partes, em metal comum	90	92	0,4	0,3	-1,6	0,0	1,9	0,0
<b>700</b>	<b>Máquinas</b>	<b>3 804</b>	<b>4 031</b>	<b>16,3</b>	<b>14,9</b>	<b>-2,7</b>	<b>-0,5</b>	<b>6,0</b>	<b>1,0</b>
85	Máquinas e aparelh eléct; grav/reprod imagem e som; suas partes	2 040	2 399	8,7	8,9	2,6	0,2	17,6	1,5
84	Reactores, caldeiras, máquinas e aparelh mecânicos, e suas partes	1 765	1 632	7,6	6,0	-9,3	-0,7	-7,5	-0,6
<b>800</b>	<b>Material de transporte</b>	<b>2 726</b>	<b>3 241</b>	<b>11,7</b>	<b>12,0</b>	<b>13,0</b>	<b>1,5</b>	<b>18,9</b>	<b>2,2</b>
87	Veic automóveis, tractores, ciclos, outr veic terrest; suas partes	2 580	3 084	11,0	11,4	14,2	1,6	19,6	2,2
88	Aeronaves, aparelhos espaciais e suas partes	60	109	0,3	0,4	51,3	0,1	80,5	0,2
89	Embarcações e estruturas flutuantes	78	43	0,3	0,2	-47,4	-0,2	-45,0	-0,1
<b>900</b>	<b>Produtos acabados diversos</b>	<b>2 211</b>	<b>2 343</b>	<b>9,5</b>	<b>8,7</b>	<b>7,6</b>	<b>0,7</b>	<b>6,0</b>	<b>0,6</b>
94	Mobiliário/colchões/semelh; aparelh iluminação; const pré-fabricadas	731	794	3,1	2,9	9,9	0,3	8,6	0,3
69	Produtos cerâmicos	394	400	1,7	1,5	-0,6	0,0	1,6	0,0
70	Vidro e suas obras	323	356	1,4	1,3	9,4	0,1	10,3	0,1
68	Obras de pedra, gesso, cimento, amianto, mica ou matérias semelh	259	263	1,1	1,0	0,8	0,0	1,5	0,0
90	Aparelh óptica/fotog/cinema/medida/precisão/médicos/outras; partes	230	260	1,0	1,0	11,6	0,1	12,6	0,1
99	Enc postais, provisões de bordo, comércio conf e outr mercad n.e.	142	121	0,6	0,5	13,6	0,1	-14,6	-0,1
91	Artigos de relojoaria	23	45	0,1	0,2	80,5	0,1	94,0	0,1
96	Obras diversas	28	34	0,1	0,1	-0,7	0,0	21,7	0,0
93	Armas e munições, suas partes e acessórios	36	34	0,2	0,1	16,3	0,0	-7,8	0,0

Por memória:

Total sem energéticos	22 242	25 052	95,2	92,8	8,0	7,6	12,6	12,0
-----------------------	--------	--------	------	------	-----	-----	------	------

Fonte: GEE, com base nos dados das estatísticas do Comércio Internacional do INE (nova série 1993-2009; versões preliminares para 2009 e 2010). Os dados do comércio intracomunitário incluem estimativas para as não respostas assim como para as empresas que se encontram abaixo dos limiares de assimilação.

Notas:

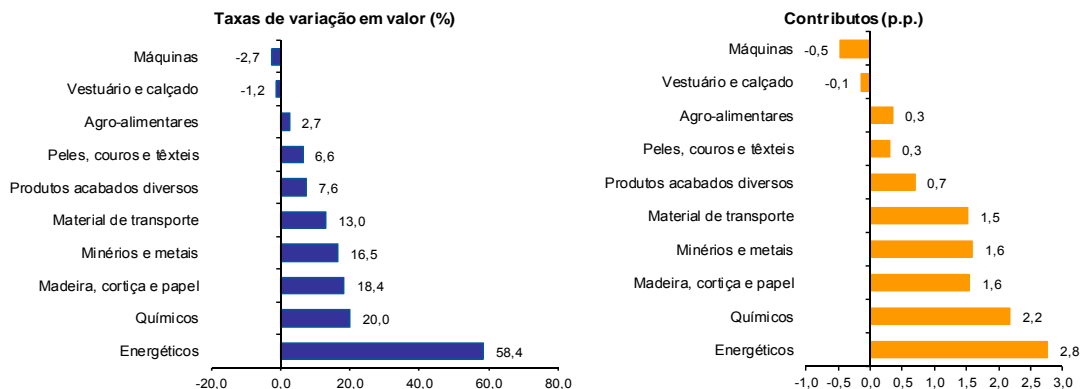
\*Somatório das "Expedições" de mercadorias para a UE com as "Exportações" para Países Terceiros.

Composição dos Grupos de Produtos – 000 (Capº 01 a 24 da NC) - 100 (Capº 27) – 200 (Capº 28 a 40) – 300 (Capº 44 a 49) - 400 (Capº 41 a 43, 50 a 60 e 63) – 500 (Capº 61, 62, 64 a 67) – 600 (Capº 25, 26, 71 a 83) – 700 (Capº 84 e 85) - 800 (Capº 86 a 89) - 900 (Capº 68 a 70 e 90 a 99).

[1] Contributos para a taxa de crescimento das saídas - análise shift-share : (TVH) x (peso no período homólogo anterior) + 100.

**Gráfico 2 – Taxas de crescimento das saídas de mercadorias portuguesas por grupos de produtos e correspondentes contributos**

Últimos 12 meses a terminar em Setembro



Fonte: Quadro 5 – Saídas de mercadorias portuguesas por grupos de Produtos.

**Quadro 6 – Exportações portuguesas por grupos de produtos (Extra-UE)**

Versão preliminar de Janeiro a Setembro de 2010

Grupos de Produtos	valores em milhões de Euros						
	Janeiro a Setembro		Tx Variação (%)		Estrutura (%)		
	2009	2010	últimos 12 meses	Jan-Set 10/09	últimos 12 meses	2009	2010
<b>Total das Exportações</b>	<b>5 728</b>	<b>6 763</b>	<b>8,2</b>	<b>18,1</b>	<b>100,0</b>	<b>100,0</b>	<b>100,0</b>
000 Agro-alimentares	720	822	7,4	14,1	12,7	12,6	12,2
100 Energéticos	619	1 110	68,3	79,3	15,5	10,8	16,4
200 Químicos	560	682	21,8	21,9	10,2	9,8	10,1
300 Madeira, cortiça e papel	507	666	25,2	31,3	9,7	8,9	9,9
400 Peles, couros e têxteis	276	319	7,7	15,3	4,7	4,8	4,7
500 Vestuário e calçado	192	196	-1,4	2,4	2,9	3,3	2,9
600 Minérios e metais	620	724	7,9	16,8	10,5	10,8	10,7
700 Máquinas	1 279	1 268	-16,9	-0,9	19,0	22,3	18,7
800 Material de transporte	403	414	-9,0	2,6	6,1	7,0	6,1
900 Produtos acabados diversos	552	562	0,2	2,0	8,6	9,6	8,3

Por memória:

Total sem energéticos	5 109	5 653	1,5	10,7	84,5	89,2	83,6
-----------------------	-------	-------	-----	------	------	------	------

Fonte: GEE, com base nos dados das estatísticas do Comércio Internacional do INE (nova série 1993-2009; versões preliminares para 2009 e 2010).

Nota:

Composição dos Grupos de Produtos – 000 (Capº 01 a 24 da NC) - 100 (Capº 27) – 200 (Capº 28 a 40) – 300 (Capº 44 a 49) – 400 (Capº 41 a 43, 50 a 60 e 63) – 500 (Capº 61, 62, 64 a 67) – 600 (Capº 25, 26, 71 a 83) – 700 (Capº 84 e 85) – 800 (Capº 86 a 89) - 900 (Capº 68 a 70 e 90 a 99).

**Quadro 7 – Saídas de mercadorias portuguesas por Grupos de Produtos (2005-2010)  
ordenados por ordem decrescente do seu peso relativo em 2009**

**Variação homóloga e contributos**

Grp. e NC-2	Descritivo	Peso 2009 (%)	Anos					Contrib. (p.p.) <sup>[1]</sup>		
			2005	2006	2007	2008	2009	Jan-Set 2010	2009	Jan-Set 2010
	<b>TOTAL</b>	<b>100,0</b>	<b>0,7</b>	<b>14,5</b>	<b>7,5</b>	<b>1,7</b>	<b>-18,4</b>	<b>15,5</b>	<b>-18,4</b>	<b>15,5</b>
<b>700</b>	<b>Máquinas</b>	16,2	-0,1	16,1	7,6	-0,8	-31,4	6,0	-6,0	1,0
85	Máquinas e aparelh eléctric; grav/reprod imagem e som; suas partes	8,8	-2,7	22,3	9,3	-1,4	-38,0	17,6	-4,4	1,5
84	Reactores, caldeiras, máquinas e aparelh mecânicos, e suas partes	7,4	3,5	8,0	5,1	0,0	-21,5	-7,5	-1,6	-0,6
<b>000</b>	<b>Agro-alimentares</b>	12,7	8,2	15,0	17,1	15,0	-3,9	4,3	-0,4	0,5
<b>800</b>	<b>Material de transporte</b>	11,7	-6,6	9,2	2,8	-2,7	-21,4	18,9	-2,6	2,2
87	Veic automóveis, tractores, ciclos, outr veic terrest; suas partes	11,1	-3,3	14,3	-0,7	-3,5	-19,5	19,6	-2,2	2,2
<b>200</b>	<b>Químicos</b>	11,2	11,8	13,1	12,0	0,9	-14,2	24,0	-1,5	2,7
39	Plástico e suas obras	4,4	12,5	13,9	12,9	0,8	-14,7	29,9	-0,6	1,3
<b>500</b>	<b>Vestuário e calçado</b>	10,9	-11,1	2,3	1,9	-2,9	-11,4	0,9	-1,1	0,1
61	Vestuário de malha e seus acessórios	4,6	-15,4	3,7	0,6	-5,5	-12,1	-0,7	-0,5	0,0
64	Calçado, polainas e semelhantes, e suas partes	4,0	-7,3	2,2	2,7	2,6	-8,0	0,7	-0,3	0,0
<b>600</b>	<b>Minérios e metais</b>	9,8	9,6	32,2	11,7	-1,4	-24,1	21,8	-2,5	2,1
<b>900</b>	<b>Produtos acabados diversos</b>	9,5	-5,7	10,8	13,0	2,6	-2,3	6,0	-0,2	0,6
94	Mobiliário/colchões/semelh; aparelh iluminação; const pré-fabricadas	3,2	-3,3	9,2	13,6	3,5	-6,9	8,6	-0,2	0,3
<b>300</b>	<b>Madeira, cortiça e papel</b>	8,4	0,1	11,3	7,7	-2,1	-18,5	27,5	-1,5	2,3
48	Papel, cartão, e suas obras; obras de pasta de celulose	3,4	1,3	11,6	6,6	3,5	-6,2	46,8	-0,2	1,6
<b>100</b>	<b>Energéticos</b>	5,0	50,6	49,0	-7,8	29,9	-29,8	73,4	-1,7	3,5
<b>400</b>	<b>Peles, couros e têxteis</b>	4,6	-4,0	6,5	4,3	-5,7	-15,9	11,3	-0,7	0,5

Fonte: GEE, com base nos dados das estatísticas do Comércio Internacional do INE (nova série 1993-2009; versões preliminares para 2009 e 2010). Os dados do comércio intracomunitário incluem estimativas para as não respostas assim como para as empresas que se encontram abaixo dos limiares de assimilação.

Nota:

[1]Contributos para a taxa de crescimento - análise shift-share: (TVH) x (peso no período homólogo anterior) ÷ 100.

**Quadro 8 – Evolução das saídas de mercadorias com destino a uma selecção de mercados**

Destino	Jan-Set		Estrutura (%)		Taxas de variação e contributos			
	2009	2010	Jan-Set		12 meses <sup>[1]</sup>		Jan-Set	
			2009	2010	VH <sup>[1]</sup>	Contrib. p.p. <sup>[2]</sup>	VH	Contrib. p.p. <sup>[2]</sup>
	<b>TOTAL</b>	<b>23 361</b>	<b>26 992</b>	<b>100,0</b>	<b>100,0</b>	<b>10,4</b>	<b>10,4</b>	<b>15,5</b>
<b>INTRA UE(27)</b>	<b>17 633</b>	<b>20 229</b>	<b>75,5</b>	<b>74,9</b>	<b>11,1</b>	<b>8,3</b>	<b>14,7</b>	<b>11,1</b>
dos quais:								
<b>UE-15</b>	<b>16 971</b>	<b>19 402</b>	<b>72,6</b>	<b>71,9</b>	<b>10,9</b>	<b>7,8</b>	<b>14,3</b>	<b>10,4</b>
Espanha	6 265	7 178	26,8	26,6	12,2	3,2	14,6	3,9
Alemanha	3 068	3 461	13,1	12,8	7,3	1,0	12,8	1,7
França	2 939	3 198	12,6	11,8	6,9	0,8	8,8	1,1
Reino Unido	1 330	1 476	5,7	5,5	9,4	0,5	11,0	0,6
Itália	891	996	3,8	3,7	5,4	0,2	11,8	0,4
Países Baixos	860	1 073	3,7	4,0	18,0	0,6	24,7	0,9
Bélgica	569	821	2,4	3,0	33,0	0,8	44,1	1,1
Suécia	270	261	1,2	1,0	-1,0	0,0	-3,3	0,0
Dinamarca	184	191	0,8	0,7	-0,7	0,0	4,1	0,0
<b>Alargamento</b>	<b>662</b>	<b>827</b>	<b>2,8</b>	<b>3,1</b>	<b>17,7</b>	<b>0,5</b>	<b>25,0</b>	<b>0,7</b>
Polónia	193	235	0,8	0,9	20,1	0,2	21,4	0,2
<b>EXTRA UE(27)</b>	<b>5 728</b>	<b>6 763</b>	<b>24,5</b>	<b>25,1</b>	<b>8,2</b>	<b>2,1</b>	<b>18,1</b>	<b>4,4</b>
dos quais:								
Angola	1 666	1 330	7,1	4,9	-19,5	-1,4	-20,2	-1,4
EUA	720	1 004	3,1	3,7	31,6	1,0	39,6	1,2
Brasil	184	309	0,8	1,1	51,0	0,4	68,3	0,5
Suíça	217	247	0,9	0,9	9,9	0,1	13,8	0,1
Cabo Verde	163	198	0,7	0,7	12,3	0,1	21,6	0,2
China	152	169	0,7	0,6	23,0	0,1	11,0	0,1
Marrocos	155	225	0,7	0,8	30,8	0,2	44,9	0,3
México	159	302	0,7	1,1	82,2	0,5	90,3	0,6
Turquia	145	211	0,6	0,8	47,6	0,3	45,4	0,3
Argélia	169	149	0,7	0,6	-16,5	-0,1	-12,0	-0,1
<b>Por memória:</b>								
Rússia	73	90	0,3	0,3	3,3	0,0	23,5	0,1
PALOP	1 971	1 698	8,4	6,3	-14,5	-1,3	-13,8	-1,2
EFTA	286	315	1,2	1,2	7,6	0,1	10,3	0,1

Fonte: GEE, com base nos dados das estatísticas do Comércio Internacional do INE (nova série 1993-2009; versões preliminares para 2009 e 2010). Os dados do comércio intracomunitário incluem estimativas para as não respostas assim como para as empresas que se encontram abaixo dos limiares de assimilação.

Notas:

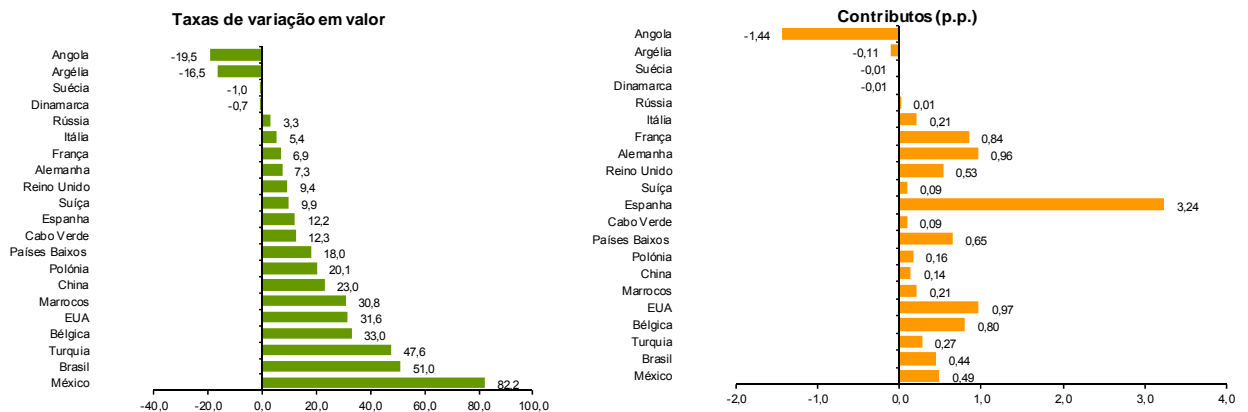
Países ordenados por ordem decrescente de valor no ano de 2009.

[1] (Out 09-Set 10) / (Out 08-Set 09) x 100 - 100.

[2] Contributos para a taxa de crescimento das saídas - análise shift-share: (TVH) x (peso no período homólogo anterior) ÷ 100.

**Gráfico 3 – Taxas de crescimento das saídas de mercadorias portuguesas com destino a uma selecção de mercados e correspondentes contributos**

Últimos 12 meses a terminar em Setembro



Fonte: Quadro 8 – Evolução das saídas de mercadorias com destino a uma selecção de mercados.

**Quadro 9 – Evolução das exportações de mercadorias portuguesas com destino a uma selecção de mercados**

Extra-UE (Fob) valores em milhões de euros

Destino	Jan-Set		Estrutura (%)		Taxas de variação	
	2009	2010	Jan-Set		últimos 12 meses [1]	Jan-Set 10/09
			2009	2010		
<b>EXTRA UE(27)</b>	<b>5 728</b>	<b>6 763</b>	<b>100,0</b>	<b>100,0</b>	<b>8,2</b>	<b>18,1</b>
dos quais:						
Angola	1 666	1 330	29,1	19,7	-19,5	-20,2
EUA	720	1 004	12,6	14,9	31,6	39,6
Brasil	184	309	3,2	4,6	51,0	68,3
Suíça	217	247	3,8	3,7	9,9	13,8
Cabo Verde	163	198	2,9	2,9	12,3	21,6
China	152	169	2,7	2,5	23,0	11,0
Marrocos	155	225	2,7	3,3	30,8	44,9
México	159	302	2,8	4,5	82,2	90,3
Turquia	145	211	2,5	3,1	47,6	45,4
Argélia	169	149	2,9	2,2	-16,5	-12,0

**Por memória:**

Rússia	73	90	1,3	1,3	3,3	23,5
PALOP	1 971	1 698	34,4	25,1	-14,5	-13,8
EFTA	286	315	5,0	4,7	7,6	10,3

Fonte: GEE, com base nos dados das estatísticas do Comércio Internacional do INE (nova série 1993-2009; versões preliminares para 2009 e 2010).

Nota:

[1] (Out 09 - Set 10) / (Out 08 - Set 09) x 100 - 100.

**Quadro 10 – Saídas de mercadorias por mercados de destino (2005-2010) – estrutura (%)**

**Principais mercados em 2009**

Destino	2005	2006	2007	2008	2009	Jan-Set	
						2009	2010
<b>Total</b>	<b>100,0</b>	<b>100,0</b>	<b>100,0</b>	<b>100,0</b>	<b>100,0</b>	<b>100,0</b>	<b>100,0</b>
<b>INTRA UE(27)</b>	<b>80,3</b>	<b>78,1</b>	<b>77,1</b>	<b>74,5</b>	<b>75,4</b>	<b>75,5</b>	<b>74,9</b>
<b>UE-15</b>	<b>78,4</b>	<b>76,0</b>	<b>74,8</b>	<b>71,7</b>	<b>72,6</b>	<b>72,6</b>	<b>71,9</b>
Espanha	27,6	28,4	28,7	27,9	27,2	26,8	26,6
Alemanha	12,5	13,0	12,9	12,7	12,9	13,1	12,8
França	13,5	12,5	12,6	11,8	12,4	12,6	11,8
Reino Unido	8,3	6,9	6,0	5,5	5,7	5,7	5,5
Itália	4,4	4,1	4,2	3,8	3,8	3,8	3,7
Países Baixos	4,0	3,7	3,5	3,3	3,6	3,7	4,0
Bélgica	3,9	3,1	2,6	2,5	2,4	2,4	3,0
<b>P. alargamento</b>	<b>1,8</b>	<b>2,1</b>	<b>2,4</b>	<b>2,8</b>	<b>2,9</b>	<b>2,8</b>	<b>3,1</b>
<b>EXTRA UE(27)</b>	<b>19,7</b>	<b>21,9</b>	<b>22,9</b>	<b>25,5</b>	<b>24,6</b>	<b>24,5</b>	<b>25,1</b>
Angola	2,6	3,4	4,4	5,8	7,1	7,1	4,9
EUA	5,3	5,9	4,7	3,4	3,2	3,1	3,7
Brasil	0,6	0,7	0,7	0,8	0,9	0,8	1,1
Suíça	0,8	0,8	0,7	0,8	0,9	0,9	0,9
Cabo Verde	0,5	0,5	0,6	0,7	0,7	0,7	0,7
China	0,5	0,6	0,5	0,5	0,7	0,7	0,6
Marrocos	0,4	0,5	0,5	0,7	0,7	0,7	0,8
México	0,3	0,4	0,3	0,6	0,6	0,7	1,1
Turquia	0,7	0,7	0,6	0,6	0,6	0,6	0,8
Argélia	0,2	0,2	0,2	0,5	0,6	0,7	0,6

Fonte: GEE, com base nos dados das estatísticas do Comércio Internacional do INE (nova série 1993-2009; versões preliminares para 2009 e 2010). Os dados do comércio intracomunitário incluem estimativas para as não respostas assim como para as empresas que se encontram abaixo dos limiares de assimilação.

**Quadro 11 – Saídas de mercadorias por mercados de destino (2006-2010) – estrutura (%)  
 Variação homóloga e contributos**
**Principais mercados em 2009**

	peso 2009 (%)	TVH					Contrib. (p.p.) <sup>[1]</sup>	
		2006	2007	2008	2009	2010	2009	Jan-Set 2010
						Jan-Set		
<b>Total</b>	<b>100,0</b>	<b>14,5</b>	<b>7,5</b>	<b>1,7</b>	<b>-18,4</b>	<b>15,5</b>	<b>-18,4</b>	<b>15,5</b>
<b>INTRA UE(27)</b>	<b>75,4</b>	<b>11,4</b>	<b>6,1</b>	<b>-1,8</b>	<b>-17,4</b>	<b>14,7</b>	<b>-12,9</b>	<b>11,1</b>
<b>UE-15</b>	<b>72,6</b>	<b>10,9</b>	<b>5,7</b>	<b>-2,5</b>	<b>-17,5</b>	<b>14,3</b>	<b>-12,5</b>	<b>10,4</b>
Espanha	27,2	18,1	8,3	-0,9	-20,4	14,6	-5,7	3,9
Alemanha	12,9	19,8	6,7	-0,1	-17,3	12,8	-2,2	1,7
França	12,4	6,2	8,0	-5,0	-14,0	8,8	-1,6	1,1
Reino Unido	5,7	-4,6	-5,8	-8,1	-14,2	11,0	-0,8	0,6
Itália	3,8	6,6	10,5	-6,9	-19,7	11,8	-0,7	0,4
Países Baixos	3,6	6,8	-0,6	-3,6	-10,2	24,7	-0,3	0,9
Bélgica	2,4	-8,3	-12,2	-1,6	-19,6	44,1	-0,5	1,1
<b>P. alargamento</b>	<b>2,9</b>	<b>33,1</b>	<b>18,4</b>	<b>19,2</b>	<b>-15,7</b>	<b>25,0</b>	<b>-0,4</b>	<b>0,7</b>
<b>EXTRA UE(27)</b>	<b>24,6</b>	<b>26,8</b>	<b>12,6</b>	<b>13,4</b>	<b>-21,5</b>	<b>18,1</b>	<b>-5,5</b>	<b>4,4</b>
Angola	7,1	50,7	39,2	34,3	-0,8	-20,2	0,0	-1,4
EUA	3,2	27,4	-15,1	-25,0	-24,5	39,6	-0,8	1,2
Brasil	0,9	43,0	1,4	23,9	-7,9	68,3	-0,1	0,5
Suíça	0,9	6,9	-1,4	12,6	-3,5	13,8	0,0	0,1
Cabo Verde	0,7	27,5	20,2	13,0	-13,5	21,6	-0,1	0,2
China	0,7	25,4	-15,3	1,6	20,5	11,0	0,1	0,1
Marrocos	0,7	25,1	21,6	37,1	-21,2	44,9	-0,1	0,3
México	0,6	61,5	-13,8	85,3	-8,5	90,3	0,0	0,6
Turquia	0,6	0,7	-3,3	-2,1	-8,0	45,4	0,0	0,3
Argélia	0,6	32,0	9,6	126,9	9,0	-12,0	0,0	-0,1

Fonte: GEE, com base nos dados das estatísticas do Comércio Internacional do INE (nova série 1993-2009; versões preliminares para 2009 e 2010). Os dados do comércio intracomunitário incluem estimativas para as não respondidas assim como para as empresas que se encontram abaixo dos limiares de assimilação.

Nota:

[1] Contributos para a taxa de crescimento - análise shift-share:(TVH) x (peso no período homólogo anterior) ÷ 100.

## Entradas\* de mercadorias

## Quadro 12 – Entradas de mercadorias em Portugal por Grupos de Produtos

Dos quais: produtos por Capítulo (NC-2) acima de 55 milhões de euros em 2010

Grp/ NC-2	Grupos de Produtos	Milhões de Euros		Estrutura (%)		Taxas de variação e contributos			
		Jan-Set		Jan-Set		últimos 12 meses		Jan-Set	
		2009	2010	2009	2010	TVH	Contrib. p.p. [1]	TVH	Contrib. p.p. [1]
	<b>TOTAL DAS ENTRADAS</b>	<b>37 676</b>	<b>41 537</b>	<b>100,0</b>	<b>100,0</b>	<b>4,7</b>	<b>4,7</b>	<b>10,2</b>	<b>10,2</b>
<b>000</b>	<b>Agro-alimentares</b>	<b>5 636</b>	<b>5 771</b>	<b>15,0</b>	<b>13,9</b>	<b>0,3</b>	<b>0,0</b>	<b>2,4</b>	<b>0,4</b>
03	Peixe, crustáceos, moluscos e outros invertebrados aquáticos	837	912	2,2	2,2	6,8	0,1	8,9	0,2
02	Carnes e miudezas comestíveis	595	586	1,6	1,4	0,0	0,0	-1,6	0,0
10	Cereais	479	448	1,3	1,1	-9,9	-0,1	-6,4	-0,1
08	Frutas e cascas de citrinos e melões	346	387	0,9	0,9	7,3	0,1	11,7	0,1
12	Sementes e frutos oleaginosos/outros; plantas medicinais; forragens	343	371	0,9	0,9	0,5	0,0	8,3	0,1
04	Leite e laticínios, ovos, mel, prod comestíveis origem animal n.e.	389	364	1,0	0,9	-5,1	-0,1	-6,2	-0,1
19	Prep base cereais/farinhas/amidos/féculas/leite; prod de pasteleria	301	313	0,8	0,8	3,3	0,0	3,8	0,0
15	Gorduras, óleos e ceras de origem animal ou vegetal	262	305	0,7	0,7	8,8	0,1	16,5	0,1
22	Bebidas, líquidos alcoólicos e vinagres	285	278	0,8	0,7	-5,0	0,0	-2,5	0,0
21	Preparações alimentícias diversas	271	271	0,7	0,7	0,6	0,0	-0,1	0,0
23	Resíduos das industrias alimentares; alimentos preparados para animais	201	221	0,5	0,5	12,4	0,1	10,0	0,1
07	Produtos hortícolas, plantas, raízes e tubérculos comestíveis	198	207	0,5	0,5	-3,8	0,0	4,8	0,0
20	Preparações de prod hortícolas, de frutas ou outras partes de plantas	184	193	0,5	0,5	5,3	0,0	4,9	0,0
17	Açúcares e produtos de confeitaria	219	181	0,6	0,4	-18,4	-0,1	-17,5	-0,1
16	Preparações de carne/peixe/crustác/moluscos/ouvert aquáticos	152	149	0,4	0,4	-2,6	0,0	-1,7	0,0
01	Animais vivos	142	131	0,4	0,3	-3,8	0,0	-7,8	0,0
09	Café, chá, mate e especiarias	121	125	0,3	0,3	0,3	0,0	2,7	0,0
18	Cacau e suas preparações	103	104	0,3	0,2	-3,9	0,0	0,6	0,0
24	Tabaco e seus sucedâneos manufacturados	60	78	0,2	0,2	28,1	0,0	29,3	0,0
<b>100</b>	<b>Energéticos</b>	<b>4 712</b>	<b>6 190</b>	<b>12,5</b>	<b>14,9</b>	<b>16,8</b>	<b>2,2</b>	<b>31,4</b>	<b>3,9</b>
<b>200</b>	<b>Químicos</b>	<b>5 778</b>	<b>6 364</b>	<b>15,3</b>	<b>15,3</b>	<b>7,1</b>	<b>1,1</b>	<b>10,1</b>	<b>1,6</b>
39	Plástico e suas obras	1 406	1 622	3,7	3,9	10,9	0,4	15,4	0,6
30	Produtos farmacêuticos	1 607	1 586	4,3	3,8	1,1	0,0	-1,3	-0,1
29	Produtos químicos orgânicos	546	721	1,4	1,7	21,1	0,3	32,2	0,5
40	Borracha e suas obras	444	529	1,2	1,3	12,4	0,1	19,2	0,2
38	Produtos diversos das indústrias químicas	448	489	1,2	1,2	1,8	0,0	9,3	0,1
33	Óleos essenciais e resinóides; prod perfumaria/toucaador; cosméticos	386	399	1,0	1,0	3,9	0,0	3,3	0,0
32	Extractos tanantes, taninos, pigmentos, corantes, tintas e vernizes	326	345	0,9	0,8	1,4	0,0	5,8	0,0
34	Sabões, prod limpeza, ceras artificiais, velas, pastas moldar, semelh	237	243	0,6	0,6	1,6	0,0	2,5	0,0
28	Químicos inorgânicos; compostos de met preciosos/isótopos/semelh	157	179	0,4	0,4	7,7	0,0	13,9	0,1
31	Aduos (fertilizantes)	100	133	0,3	0,3	31,9	0,1	32,8	0,1
35	Matérias albuminóides/prod à base amidos/féculas; colas; enzimas	58	63	0,2	0,2	3,1	0,0	8,1	0,0
<b>300</b>	<b>Peles, madeira, cortiça e papel</b>	<b>1 737</b>	<b>1 911</b>	<b>4,6</b>	<b>4,6</b>	<b>5,2</b>	<b>0,2</b>	<b>10,0</b>	<b>0,5</b>
48	Papel, cartão, e suas obras; obras de pasta de celulose	793	798	2,1	1,9	-0,9	0,0	0,6	0,0
44	Madeira e suas obras; carvão vegetal	352	422	0,9	1,0	10,7	0,1	19,8	0,2
41	Peles (excepto c/pêlo) e couros	207	255	0,5	0,6	17,3	0,1	23,4	0,1
42	Obras de couro; artigos correio/seleiro/viagem; bolsas; obras tripa	155	168	0,4	0,4	2,8	0,0	8,3	0,0
49	Livros, jornais, outr prod das indúst gráficas; textos, planos e plantas	148	161	0,4	0,4	3,2	0,0	9,3	0,0
45	Cortiça e suas obras	61	69	0,2	0,2	7,8	0,0	12,9	0,0
<b>400</b>	<b>Têxteis, vestuário e calçado</b>	<b>2 627</b>	<b>2 800</b>	<b>7,0</b>	<b>6,7</b>	<b>3,5</b>	<b>0,2</b>	<b>6,6</b>	<b>0,5</b>
62	Vestuário excepto malha e seus acessórios	613	623	1,6	1,5	1,0	0,0	1,7	0,0
61	Vestuário de malha e seus acessórios	575	606	1,5	1,5	4,3	0,1	5,4	0,1
64	Calçado, polainas e semelhantes, e suas partes	394	392	1,0	0,9	-3,8	0,0	-0,5	0,0
52	Algodão	266	330	0,7	0,8	12,7	0,1	24,0	0,2
54	Filamentos têxteis, lâminas e semelhantes, sintéticos ou artificiais	147	182	0,4	0,4	16,9	0,1	23,8	0,1
55	Fibras têxteis sintéticas ou artificiais, descontinuas	134	156	0,4	0,4	14,0	0,0	16,8	0,1
63	Outras confecções têxteis; calçado/chapéus/semelh, usados; trapos	107	114	0,3	0,3	2,8	0,0	6,0	0,0
51	Lã, pelos finos ou grosseiros; fios e tecidos de crina	80	77	0,2	0,2	-12,0	0,0	-3,5	0,0
59	Tecidos impregnados/revestidos/recobertos; artigos p/ uso técnico	68	67	0,2	0,2	0,6	0,0	-1,7	0,0
<b>500</b>	<b>Minérios e metais</b>	<b>3 034</b>	<b>3 517</b>	<b>8,1</b>	<b>8,5</b>	<b>6,7</b>	<b>0,6</b>	<b>15,9</b>	<b>1,3</b>
72	Ferro fundido, ferro e aço	1 054	1 286	2,8	3,1	6,5	0,2	22,0	0,6
73	Obras de ferro fundido, ferro ou aço	675	658	1,8	1,6	-2,3	0,0	-2,5	0,0
76	Alumínio e suas obras	447	541	1,2	1,3	9,8	0,1	21,1	0,3
74	Cobre e suas obras	290	396	0,8	1,0	28,5	0,2	36,4	0,3
83	Obras diversas de metais comuns	176	178	0,5	0,4	-3,1	0,0	1,0	0,0
71	Pérolas; pedras preciosas/metais prec e obras; bijuteria; moedas	98	134	0,3	0,3	23,1	0,1	37,2	0,1
82	Ferramentas, artef cutelaria, talheres, suas partes, em metal comum	131	121	0,3	0,3	-10,8	0,0	-7,3	0,0
25	Sal, enxofre, terras e pedras, gesso, cal e cimento	102	109	0,3	0,3	2,8	0,0	7,6	0,0
<b>600</b>	<b>Máquinas [2]</b>	<b>7 337</b>	<b>6 683</b>	<b>19,5</b>	<b>16,1</b>	<b>-14,0</b>	<b>-2,8</b>	<b>-8,9</b>	<b>-1,7</b>
84	Reactores, caldeiras, máquinas e aparelh mecânicos, e suas partes	4 021	3 388	10,7	8,2	-17,6	-1,9	-15,8	-1,7
85	Máquinas e aparelh eléctric; grav/reprod imagem e som; suas partes	3 315	3 295	8,8	7,9	-9,9	-0,9	-0,6	-0,1
<b>700</b>	<b>Material de transporte [3]</b>	<b>4 366</b>	<b>5 739</b>	<b>11,6</b>	<b>13,8</b>	<b>27,0</b>	<b>3,1</b>	<b>31,4</b>	<b>3,6</b>
87	Veic automóveis, tractores, ciclos, outr veic terrest; suas partes	3 679	4 875	9,8	11,7	22,9	2,3	32,5	3,2
89	Embarcações e estruturas flutuantes	193	638	0,5	1,5	222,3	0,8	230,2	1,2
88	Aeronaves, aparelhos espaciais e suas partes	298	203	0,8	0,5	27,8	0,2	-31,8	-0,3
<b>800</b>	<b>Produtos acabados diversos</b>	<b>2 448</b>	<b>2 563</b>	<b>6,5</b>	<b>6,2</b>	<b>2,8</b>	<b>0,2</b>	<b>4,7</b>	<b>0,3</b>
90	Aparelh óptica/fotog/cinema/medida/precisão/médicos/outros; parte	781	820	2,1	2,0	3,2	0,1	5,0	0,1
94	Mobiliário/colchões/semelh; aparelh iluminação; const pré-fabricadas	618	574	1,6	1,4	-6,3	-0,1	-7,0	-0,1
90	Vidro e suas obras	244	259	0,6	0,6	-4,8	0,0	6,0	0,0
95	Brinquedos, jogos, artigos para divertimento/desporto; suas partes	242	242	0,6	0,6	-0,4	0,0	0,2	0,0
98	Conjuntos industriais	0	125	0,0	0,3	0,0	0,0	0,0	0,0
68	Obras de pedra, gesso, cimento, amianto, mica ou matérias semelh	168	123	0,4	0,3	-19,7	-0,1	-26,9	-0,1

Por memória:

Total sem energéticos	32 964	35 347	87,5	85,1	2,9	2,5	7,2	6,3
-----------------------	--------	--------	------	------	-----	-----	-----	-----

Fonte: GEE, com base nos dados das estatísticas do Comércio Internacional do INE (nova série 1993-2009; versões preliminares para 2009 e 2010). Os dados do comércio intracomunitário incluem estimativas para as não respostas assim como para as empresas que se encontram abaixo dos limiares de assimilação.

Notas:

\*Somatório das "Chegadas" de mercadorias provenientes da UE com as "Importações" de Países Terceiros.

Composição dos Grupos de Produtos – 000 (Capº 01 a 24 da NC) – 100 (Capº 27) – 200 (Capº 28 a 40) – 300 (Capº 41 a 49) 400 – (Capº 50 a 67) – 500 (Capº 25, 26, 71 a 83) – 600 (Capº 84 e 85) – 700 (Capº 86 a 89) – 800 (Capº 68 a 70 e 90 a 99).

[1] Contributos para a taxa de crescimento das entradas - análise shift-share : (TVH) x (peso no período homólogo anterior) ÷ 100.

[2] Não inclui tractores.

[3] Inclui tractores.

**Quadro 13 – Importações portuguesas por grupos de produtos (Extra-UE)**

Versão preliminar de Janeiro a Setembro de 2010

Grupos de Produtos	Janeiro a Setembro		Tx Variação (%)		Estrutura (%)		
			últimos	Jan-Set	últimos	Jan-Set	
	2009	2010	12 meses	10/09	12 meses	2009	2010
<b>Total das Importações</b>	<b>8 063</b>	<b>10 444</b>	<b>17,1</b>	<b>29,5</b>	<b>100,0</b>	<b>100,0</b>	<b>100,0</b>
000 Agro-alimentares	1 133	1 189	-0,9	4,9	11,7	14,1	11,4
100 Energéticos	3 537	4 811	23,7	36,0	46,0	43,9	46,1
200 Químicos	579	888	35,8	53,4	8,2	7,2	8,5
300 Peles, madeira, cortiça e papel	220	315	25,6	42,9	2,9	2,7	3,0
400 Têxteis, vestuário e calçado	472	635	25,1	34,6	5,8	5,9	6,1
500 Minérios e metais	509	600	-2,1	17,8	5,8	6,3	5,7
600 Máquinas (1)	945	1 136	5,0	20,2	10,9	11,7	10,9
700 Material de transporte (2)	360	518	36,2	44,0	5,1	4,5	5,0
800 Produtos acabados diversos	307	351	7,4	14,5	3,5	3,8	3,4

Por memória:

Total sem energéticos	4 526	5 632	12,1	24,4	54,0	56,1	53,9
-----------------------	-------	-------	------	------	------	------	------

Fonte: GEE, com base nos dados das estatísticas do Comércio Internacional do INE (nova série 1993-2009; versões preliminares para 2009 e 2010).

Notas:

Composição dos Grupos de Produtos – 000 (Capº 01 a 24 da NC) - 100 (Capº 27) – 200 (Capº 28 a 40) – 300 (Capº 41 a 49) - 400 (Capº 50 a 67) – 500 (Capº 25, 26, 71 a 83) – 600 (Capº 84 e 85) – 700 (Capº 86 a 89) – 800 (Capº 68 a 70 e 90-99).

[1] Não inclui tractores agrícolas.

[2] Inclui tractores agrícolas.

**Quadro 14 – Evolução das entradas de mercadorias em Portugal com origem numa selecção de mercados**

Versão preliminar de Janeiro a Setembro de 2010

Origem	Jan-Set		Estrutura (%)		Taxas de variação e contributos			
			Jan-Set		12 meses <sup>[1]</sup>		Jan-Set	
	2009	2010	2009	2010	VH	Contrib. p.p. <sup>[2]</sup>	VH	Contrib. p.p. <sup>[2]</sup>
<b>TOTAL</b>	<b>37 676</b>	<b>41 537</b>	<b>100,0</b>	<b>100,0</b>	<b>4,7</b>	<b>4,7</b>	<b>10,2</b>	<b>10,2</b>
<b>INTRA UE(27)</b>	<b>29 613</b>	<b>31 094</b>	<b>78,6</b>	<b>74,9</b>	<b>1,3</b>	<b>1,0</b>	<b>5,0</b>	<b>3,9</b>
dos quais:								
<b>UE-15</b>	<b>28 735</b>	<b>30 125</b>	<b>76,3</b>	<b>72,5</b>	<b>1,1</b>	<b>0,8</b>	<b>4,8</b>	<b>3,7</b>
Espanha	12 186	12 723	32,3	30,6	1,4	0,4	4,4	1,4
Alemanha	5 094	5 567	13,5	13,4	1,1	0,2	9,3	1,3
França	3 100	3 058	8,2	7,4	-0,2	0,0	-1,3	-0,1
Itália	2 171	2 384	5,8	5,7	6,2	0,4	9,8	0,6
Países Baixos	2 107	2 137	5,6	5,1	-1,5	-0,1	1,5	0,1
Reino Unido	1 210	1 573	3,2	3,8	19,2	0,6	30,0	1,0
Bélgica	1 078	1 187	2,9	2,9	3,8	0,1	10,1	0,3
Suécia	376	435	1,0	1,0	8,4	0,1	15,5	0,2
Irlanda	374	382	1,0	0,9	5,9	0,1	2,2	0,0
<b>Alargamento</b>	<b>878</b>	<b>968</b>	<b>2,3</b>	<b>2,3</b>	<b>7,9</b>	<b>0,2</b>	<b>10,3</b>	<b>0,2</b>
<b>EXTRA UE(27)</b>	<b>8 063</b>	<b>10 443</b>	<b>21,4</b>	<b>25,1</b>	<b>17,1</b>	<b>3,7</b>	<b>29,5</b>	<b>6,3</b>
dos quais:								
Nigéria	900	986	2,4	2,4	1,5	0,0	9,6	0,2
China	822	1 188	2,2	2,9	20,4	0,5	44,6	1,0
Brasil	730	769	1,9	1,9	-2,1	0,0	5,3	0,1
Noruega	385	440	1,0	1,1	23,4	0,2	14,4	0,1
Rússia	375	310	1,0	0,7	7,4	0,1	-17,4	-0,2
Arábia Saudita	275	440	0,7	1,1	28,8	0,2	60,2	0,4
Líbia	271	583	0,7	1,4	97,2	0,6	115,5	0,8
Suíça	233	274	0,6	0,7	15,6	0,1	17,5	0,1
Japão	227	277	0,6	0,7	-13,4	-0,1	22,1	0,1
Turquia	199	245	0,5	0,6	19,4	0,1	22,8	0,1
Coreia do Sul	212	189	0,6	0,5	-15,7	-0,1	-11,0	-0,1
Argélia	199	159	0,5	0,4	-39,2	-0,3	-20,1	-0,1
Índia	193	310	0,5	0,7	37,9	0,2	60,6	0,3

Por memória:

OPEP <sup>[3]</sup>	2 093	2 977	5,6	7,2	22,0	1,3	42,2	2,3
EFTA	637	726	1,7	1,7	19,0	0,3	14,0	0,2
PALOP	83	471	0,2	1,1	235,4	0,8	467,8	1,0

Fonte: GEE, com base nos dados das estatísticas do Comércio Internacional do INE (nova série 1993-2009; versões preliminares para 2009 e 2010). Os dados do comércio intracomunitário incluem estimativas para as não respostas assim como para as empresas que se encontram abaixo dos limiares de assimilação.

Notas:

Países ordenados por ordem decrescente de valor no ano de 2009.

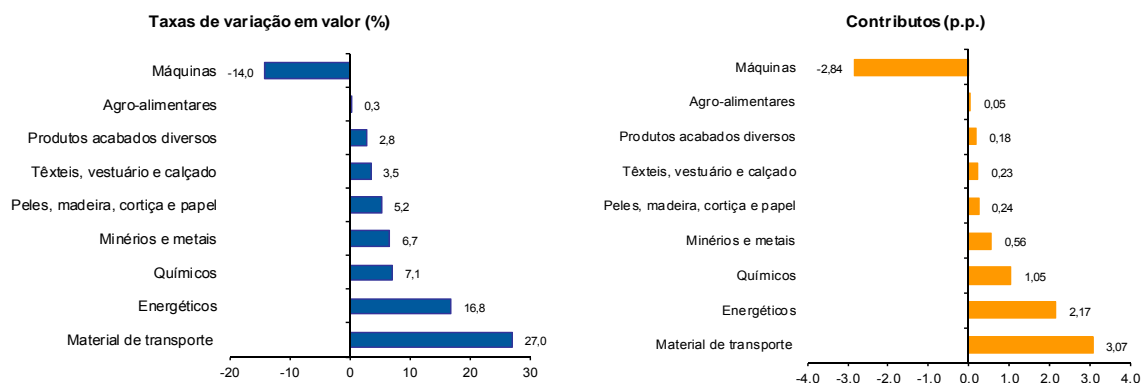
[1] (Out 09 - Set 10) / (Out 08 - Set 09) x 100 - 100.

[2] Contributos para a taxa de crescimento das entradas - análise shift-share: (TVH) x (peso no período homólogo anterior) ÷ 100.

[3] Inclui Angola.

**Gráfico 4 – Taxas de crescimento das entradas de mercadorias em Portugal por grupos de produtos e respectivos contributos**

Últimos 12 meses a terminar em Setembro



Fonte: Quadro12 – Entradas de mercadorias em Portugal por grupos de produtos

**Quadro 15 – Evolução das importações de mercadorias portuguesas com origem numa selecção de mercados**

Versão preliminar de Janeiro a Setembro de 2010

Origem	valores em milhões de euros							
	Jan-Set		Estrutura (%)				Taxas de variação	
	2009	2010	Anual		Jan-Set		últimos 12 meses [1]	Jan-Set 10/09
		2004	2009	2009	2010			
<b>EXTRA UE(27)</b>	<b>8 063</b>	<b>10 443</b>	<b>100,0</b>	<b>100,0</b>	<b>100,0</b>	<b>100,0</b>	<b>17,1</b>	<b>29,5</b>
dos quais:								
Nigéria	900	986	6,8	11,3	11,2	9,4	1,5	9,6
China	822	1 188	4,5	10,1	10,2	11,4	20,4	44,6
Brasil	730	769	8,5	8,1	9,1	7,4	-2,1	5,3
EUA	624	608	10,5	7,9	7,7	5,8	-0,7	-2,6
Noruega	385	440	5,3	5,3	4,8	4,2	23,4	14,4
Rússia	375	310	6,1	4,8	4,7	3,0	7,4	-17,4
Arábia Saudita	275	440	3,0	3,7	3,4	4,2	28,8	60,2
Líbia	271	583	3,5	3,0	3,4	5,6	97,2	115,5
Suíça	233	274	3,0	3,0	2,9	2,6	15,6	17,5
Japão	227	277	6,4	2,6	2,8	2,7	-13,4	22,1
Turquia	199	245	3,5	2,6	2,5	2,3	19,4	22,8
Coreia do Sul	212	189	2,4	2,5	2,6	1,8	-15,7	-11,0
Argélia	199	159	4,8	2,5	2,5	1,5	-39,2	-20,1
Índia	193	310	1,7	2,4	2,4	3,0	37,9	60,6
<b>Por memória:</b>								
OPEP [2]	2 093	2 977	22,1	27,0	26,0	28,5	22,0	42,2
EFTA	637	726	8,7	8,5	7,9	7,0	19,0	14,0
PALOP	83	471	0,4	1,8	1,0	4,5	235,4	467,8

Fonte: GEE, com base nos dados das estatísticas do Comércio Internacional do INE (nova série 1993-2009; versões preliminares para 2009 e 2010).

Notas:

Países ordenados por ordem decrescente de valor no ano de 2009.

[1] (Out 09 - Set 10) / (Out 08 - Set 09) x 100 - 100.

[2] Inclui Angola.

## Evolução por zonas geográficas e económicas

### Quadro 16 – Evolução do comércio internacional de Portugal por zonas geográficas e económicas (Intra + Extra-UE)

Período de análise: Janeiro a Setembro

Zonas Geográf./ Económicas		ENTRADAS (Cif) [1]				SAÍDAS (Fob) [2]				Cobert (fob/cif) 2010	Saldo (fob-cif)	
		2009	2010	Taxa Var	Estrut 2010	2009	2010	Taxa Var	Estrut 2010		2009	2010
Cod	Principais Países											
<b>MUNDO</b>		<b>37 675 886</b>	<b>41 537 394</b>	<b>10,2</b>	<b>100,0</b>	<b>23 360 667</b>	<b>26 991 879</b>	<b>15,5</b>	<b>100,0</b>	<b>65,0</b>	<b>-14 315 219</b>	<b>-14 545 515</b>
<b>INTRA UE(27)</b>		<b>29 612 917</b>	<b>31 093 926</b>	<b>5,0</b>	<b>74,9</b>	<b>17 632 818</b>	<b>20 229 284</b>	<b>14,7</b>	<b>74,9</b>	<b>65,1</b>	<b>-11 980 099</b>	<b>-10 864 642</b>
001	FR França	3 099 511	3 057 950	-1,3	7,4	2 938 784	3 198 187	8,8	11,8	104,6	-160 726	140 237
003	NL Países Baixos	2 106 529	2 137 141	1,5	5,1	860 135	1 072 700	24,7	4,0	50,2	-1 246 394	-1 064 440
004	DE Alemanha	5 094 142	5 566 775	9,3	13,4	3 067 936	3 461 235	12,8	12,8	62,2	-2 026 206	-2 105 540
005	IT Itália	2 171 121	2 383 731	9,8	5,7	890 983	995 710	11,8	3,7	41,8	-1 280 138	-1 388 021
006	GB Reino Unido	1 210 211	1 572 743	30,0	3,8	1 330 014	1 476 369	11,0	5,5	93,9	119 802	-96 374
007	IE Irlanda	374 066	382 358	2,2	0,9	92 489	74 984	-18,9	0,3	19,6	-281 577	-307 373
008	DK Dinamarca	236 091	230 828	-2,2	0,6	183 835	191 285	4,1	0,7	82,9	-52 255	-39 543
009	GR Grécia	80 239	78 453	-2,2	0,2	90 627	77 793	-14,2	0,3	99,2	10 387	-660
011	ES Espanha	12 186 179	12 722 531	4,4	30,6	6 265 267	7 177 707	14,6	26,6	56,4	-5 920 912	-5 544 823
017	BE Bélgica	1 077 935	1 187 318	10,1	2,9	569 303	820 522	44,1	3,0	69,1	-508 632	-366 796
018	LU Luxemburgo	82 631	35 698	-56,8	0,1	40 784	36 340	-10,9	0,1	101,8	-41 848	642
030	SE Suécia	376 326	434 819	15,5	1,0	270 462	261 476	-3,3	1,0	60,1	-105 864	-173 344
032	FI Finlândia	333 019	115 999	-65,2	0,3	87 173	151 541	73,8	0,6	130,6	-245 846	35 542
038	AT Áustria	307 115	219 041	-28,7	0,5	136 307	149 484	9,7	0,6	68,2	-170 808	-69 557
046	MT Malta	9 313	16 728	79,6	0,0	9 161	13 440	46,7	0,0	80,3	-152	-3 288
053	EE Estónia	6 789	5 180	-23,7	0,0	9 279	9 963	7,4	0,0	192,3	2 490	4 783
054	LV Letónia	4 195	2 045	-51,3	0,0	5 685	6 065	6,7	0,0	296,6	1 490	4 021
055	LT Lituânia	36 035	21 388	-40,6	0,1	7 830	14 000	78,8	0,1	65,5	-28 205	-7 388
060	PL Polónia	230 576	257 010	11,5	0,6	193 344	234 790	21,4	0,9	91,4	-37 232	-22 220
061	CZ Rep Checa	205 951	255 389	24,0	0,6	154 937	183 000	18,1	0,7	71,7	-51 013	-72 389
063	SK Eslováquia	70 375	73 067	3,8	0,2	38 423	52 402	36,4	0,2	71,7	-31 952	-20 665
064	HU Hungria	165 473	195 265	18,0	0,5	69 892	75 941	8,7	0,3	38,9	-95 581	-119 324
066	RO Roménia	95 425	96 735	1,4	0,2	124 229	137 810	10,9	0,5	142,5	28 804	41 075
068	BG Bulgária	27 517	20 589	-25,2	0,0	11 885	47 384	298,7	0,2	230,1	-15 633	26 796
091	SI Eslovénia	24 704	24 154	-2,2	0,1	11 415	16 522	44,7	0,1	68,4	-13 289	-7 632
600	CY Chipre	1 440	912	-36,6	0,0	25 719	36 151	40,6	0,1	3962,3	24 279	35 238
DIVERSOS		6	78	1158,0	0,0	146 919	256 481	74,6	1,0	328039,0	146 913	256 402
<b>EXTRA UE(27)</b>		<b>8 062 969</b>	<b>10 443 468</b>	<b>29,5</b>	<b>25,1</b>	<b>5 727 849</b>	<b>6 762 595</b>	<b>18,1</b>	<b>25,1</b>	<b>64,8</b>	<b>-2 335 119</b>	<b>-3 680 873</b>
dos quais:												
<b>1-EUROPA</b>		<b>1 330 576</b>	<b>1 397 045</b>	<b>5,0</b>	<b>3,4</b>	<b>604 278</b>	<b>844 437</b>	<b>39,7</b>	<b>3,1</b>	<b>60,4</b>	<b>-726 299</b>	<b>-552 608</b>
<b>EFTA</b>		<b>637 132</b>	<b>726 206</b>	<b>14,0</b>	<b>1,7</b>	<b>285 577</b>	<b>315 097</b>	<b>10,3</b>	<b>1,2</b>	<b>43,4</b>	<b>-351 555</b>	<b>-411 109</b>
024	IS Islândia	15 165	11 849	-21,9	0,0	2 491	2 532	1,6	0,0	21,4	-12 674	-9 317
028	NO Noruega	384 877	440 152	14,4	1,1	65 571	65 194	-0,6	0,2	14,8	-319 306	-374 958
039	CH Suíça	233 217	273 926	17,5	0,7	217 404	247 301	13,8	0,9	90,3	-15 813	-26 626
<b>OUTR. EUROPA</b>		<b>693 444</b>	<b>670 840</b>	<b>-3,3</b>	<b>1,6</b>	<b>318 701</b>	<b>529 340</b>	<b>66,1</b>	<b>2,0</b>	<b>78,9</b>	<b>-374 743</b>	<b>-141 499</b>
052	TR Turquia	199 214	244 621	22,8	0,6	145 159	211 122	45,4	0,8	86,3	-54 055	-33 499
075	RU Rússia	375 270	310 119	-17,4	0,7	72 680	89 795	23,5	0,3	29,0	-302 589	-220 325
092	HR Croácia	7 369	3 875	-47,4	0,0	9 996	9 854	-1,4	0,0	254,3	2 627	5 979
<b>2-ÁFRICA</b>		<b>2 083 596</b>	<b>2 909 196</b>	<b>39,6</b>	<b>7,0</b>	<b>2 622 763</b>	<b>2 537 337</b>	<b>-3,3</b>	<b>9,4</b>	<b>87,2</b>	<b>539 166</b>	<b>-371 859</b>
<b>MAGHREB</b>		<b>247 881</b>	<b>340 810</b>	<b>37,5</b>	<b>0,8</b>	<b>403 086</b>	<b>474 243</b>	<b>17,7</b>	<b>1,8</b>	<b>139,2</b>	<b>155 205</b>	<b>133 433</b>
204	MA Marrocos	38 161	77 534	103,2	0,2	155 177	224 849	44,9	0,8	290,0	117 015	147 315
208	DZ Argélia	199 202	159 137	-20,1	0,4	168 877	148 610	-12,0	0,6	93,4	-30 325	-10 526
212	TN Tunísia	10 517	104 139	890,2	0,3	79 033	100 783	27,5	0,4	96,8	68 516	-3 356
<b>PALOP</b>		<b>82 879</b>	<b>470 611</b>	<b>467,8</b>	<b>1,1</b>	<b>1 970 733</b>	<b>1 698 390</b>	<b>-13,8</b>	<b>6,3</b>	<b>360,9</b>	<b>1 887 855</b>	<b>1 227 779</b>
247	CV Cabo Verde	5 518	5 378	-2,5	0,0	163 256	198 500	21,6	0,7	3691,2	157 739	193 122
257	GW Guiné-Bissau	1 149	307	-73,3	0,0	25 703	28 244	9,9	0,1	9195,3	24 554	27 937
311	ST S Tomé e Príncipe	365	231	-36,6	0,0	24 932	31 080	24,7	0,1	13440,9	24 568	30 849
330	AO Angola	51 449	449 136	773,0	1,1	1 666 398	1 330 457	-20,2	4,9	296,2	1 614 949	881 322
366	MZ Moçambique	24 398	15 560	-36,2	0,0	90 442	110 109	21,7	0,4	707,7	66 045	94 549
<b>OUTR. ÁFRICA</b>		<b>1 752 837</b>	<b>2 097 775</b>	<b>19,7</b>	<b>5,1</b>	<b>248 943</b>	<b>364 704</b>	<b>46,5</b>	<b>1,4</b>	<b>17,4</b>	<b>-1 503 894</b>	<b>-1 733 071</b>
216	LY Líbia	270 599	583 107	115,5	1,4	25 043	24 274	-3,1	0,1	4,2	-245 555	-558 833
220	EG Egipto	45 320	55 844	23,2	0,1	41 067	59 620	45,2	0,2	106,8	-4 252	3 776
272	CI Costa do Marfim	8 142	16 315	100,4	0,0	8 665	19 454	124,5	0,1	119,2	523	3 139
288	NG Nigéria	899 573	986 156	9,6	2,4	21 694	38 836	79,0	0,1	3,9	-877 878	-947 320
388	ZA África do Sul	165 413	95 218	-42,4	0,2	37 106	56 760	53,0	0,2	59,6	-128 307	-38 458

(continua)

Período de análise: Janeiro a Setembro

Zonas Geográficas/Económicas		ENTRADAS (Cif) [1]				SAÍDAS (Fob) [2]				Cobert (fob/cif) 2009	Saldo (fob-cif)	
Principais Países		2009	2010	Taxa Var	Estrut 2010	2009	2010	Taxa Var	Estrut 2010		2009	2010
Cod												
<b>3-AMÉRICA</b>		<b>1 972 095</b>	<b>2 245 065</b>	<b>13,8</b>	<b>5,4</b>	<b>1 411 437</b>	<b>2 091 268</b>	<b>48,2</b>	<b>7,7</b>	<b>93,1</b>	<b>-560 658</b>	<b>-153 797</b>
NAFTA		743 698	866 583	16,5	2,1	980 384	1 452 630	48,2	5,4	167,6	236 686	586 048
400	US EUA	624 410	607 946	-2,6	1,5	719 689	1 004 401	39,6	3,7	165,2	95 279	396 455
404	CA Canadá	77 904	158 410	103,3	0,4	101 858	145 959	43,3	0,5	92,1	23 954	-12 452
412	MX México	41 384	100 227	142,2	0,2	158 837	302 271	90,3	1,1	301,6	117 453	202 044
MERCOSUL		819 147	936 313	14,3	2,3	207 801	356 561	71,6	1,3	38,1	-611 347	-579 753
508	BR Brasil	730 396	768 754	5,3	1,9	183 843	309 338	68,3	1,1	40,2	-546 553	-459 415
528	AR Argentina	78 085	67 152	-14,0	0,2	21 135	41 888	98,2	0,2	62,4	-56 950	-25 264
OUTR. AMÉRICA		409 250	442 169	8,0	1,1	223 253	282 077	26,3	1,0	63,8	-185 997	-160 092
424	HN Honduras	5 818	3 095	-46,8	0,0	1 115	1 053	-5,5	0,0	34,0	-4 703	-2 042
436	CR Costa Rica	36 512	39 719	8,8	0,1	4 506	7 591	68,5	0,0	19,1	-32 006	-32 128
448	CU Cuba	18 153	16 428	-9,5	0,0	7 439	13 067	75,7	0,0	79,5	-10 714	-3 360
480	CO Colômbia	92 535	66 687	-27,9	0,2	4 868	7 347	50,9	0,0	11,0	-87 667	-59 340
484	VE Venezuela	67 592	124 683	84,5	0,3	94 116	123 595	31,3	0,5	99,1	26 524	-1 088
500	EC Equador	19 872	18 214	-8,3	0,0	4 025	5 531	37,4	0,0	30,4	-15 847	-12 683
512	CL Chile	25 091	65 919	162,7	0,2	26 681	63 361	137,5	0,2	96,1	1 590	-2 558
<b>4-ÁSIA</b>		<b>2 639 213</b>	<b>3 832 472</b>	<b>45,2</b>	<b>9,2</b>	<b>719 504</b>	<b>823 749</b>	<b>14,5</b>	<b>3,1</b>	<b>21,5</b>	<b>-1 919 710</b>	<b>-3 008 723</b>
PRÓX/MÉD OR		619 494	804 898	29,9	1,9	227 588	281 161	23,5	1,0	34,9	-391 905	-523 737
612	IQ Iraque	112 887	51	-100,0	0,0	575	960	67,1	0,0	1869,7	-112 313	909
616	IR Irão	103 585	106 381	2,7	0,3	27 075	26 665	-1,5	0,1	25,1	-76 510	-79 716
624	IL Israel	61 673	60 661	-1,6	0,1	42 795	51 572	20,5	0,2	85,0	-18 878	-9 090
632	SA Arábia Saudita	274 541	439 842	60,2	1,1	49 181	53 340	8,5	0,2	12,1	-225 360	-386 502
647	AE Emiratos Árabes Unidos	17 026	20 603	21,0	0,0	44 846	55 961	24,8	0,2	271,6	27 820	35 357
ASEAN		264 175	294 040	11,3	0,7	123 128	72 718	-40,9	0,3	24,7	-141 047	-221 322
680	TH Tailândia	75 903	82 565	8,8	0,2	12 134	9 432	-22,3	0,0	11,4	-63 769	-73 132
700	ID Indonésia	66 917	49 528	-26,0	0,1	4 441	8 038	81,0	0,0	16,2	-62 476	-41 490
701	MY Malásia	63 015	79 854	26,7	0,2	21 282	8 405	-60,5	0,0	10,5	-41 733	-71 449
706	SG Singapura	14 160	24 001	69,5	0,1	76 035	36 023	-52,6	0,1	150,1	61 874	12 022
708	PH Filipinas	7 267	12 275	68,9	0,0	1 879	2 678	42,5	0,0	21,8	-5 388	-9 597
OUTROS ÁSIA		1 755 545	2 733 534	55,7	6,6	368 787	469 870	27,4	1,7	17,2	-1 386 757	-2 263 664
626	TL Timor-Leste	749	925	23,5	0,0	7 836	4 374	-44,2	0,0	472,8	7 087	3 449
662	PK Paquistão	60 018	59 752	-0,4	0,1	8 527	8 173	-4,2	0,0	13,7	-51 491	-51 579
664	IN Índia	192 770	309 510	60,6	0,7	33 027	38 796	17,5	0,1	12,5	-159 743	-270 714
720	CN China	821 704	1 188 382	44,6	2,9	152 166	168 874	11,0	0,6	14,2	-669 538	-1 019 509
728	KR Coreia do Sul	212 387	189 003	-11,0	0,5	24 272	36 229	49,3	0,1	19,2	-188 116	-152 775
732	JP Japão	227 114	277 238	22,1	0,7	64 561	90 683	40,5	0,3	32,7	-162 552	-186 555
736	TW Taiwan	64 985	117 405	80,7	0,3	9 952	18 022	81,1	0,1	15,4	-55 033	-99 383
740	HK Hong-Kong	21 628	24 652	14,0	0,1	55 249	85 062	54,0	0,3	345,0	33 621	60 409
743	MO Macau	313	328	4,8	0,0	8 785	9 766	11,2	0,0	2975,2	8 472	9 438
<b>5-AUSTR,OC,REG P.</b>		<b>26 244</b>	<b>26 439</b>	<b>0,7</b>	<b>0,1</b>	<b>36 960</b>	<b>64 868</b>	<b>75,5</b>	<b>0,2</b>	<b>245,4</b>	<b>10 716</b>	<b>38 429</b>
800	AU Austrália	10 231	9 950	-2,8	0,0	30 578	52 184	70,7	0,2	524,5	20 346	42 234
804	NZ Nova Zelândia	15 495	16 147	4,2	0,0	4 813	5 534	15,0	0,0	34,3	-10 683	-10 613
<b>6-DIVERSOS</b>		<b>11 244</b>	<b>33 251</b>	<b>195,7</b>	<b>0,1</b>	<b>332 909</b>	<b>400 935</b>	<b>20,4</b>	<b>1,5</b>	<b>1205,8</b>	<b>321 665</b>	<b>367 685</b>
952	QS Prov Bordo Extra	0	0	0,0	0,0	253 128	339 305	34,0	1,3	0,0	253 128	339 305
960	QW Países não det Extra	11 244	33 251	195,7	0,1	79 629	61 629	-22,6	0,2	185,3	68 385	28 379

Por memória:

Intra UE-15	28 735 124	30 125 463	4,8	72,5	16 971 019	19 401 815	14,3	71,9	64,4	-11 764 104	-10 723 648
Intra-alargamento	877 793	968 463	10,3	2,3	661 799	827 469	25,0	3,1	85,4	-215 995	-140 994
OCDE (excl. países UE)	2 041 399	2 329 470	14,1	5,6	1 535 233	2 163 409	40,9	8,0	92,9	-506 166	-166 061
OPEP	2 093 438	2 977 200	42,2	7,2	2 119 696	1 846 473	-12,9	6,8	62,0	26 258	-1 130 727
ACP	1 662 267	2 025 483	21,9	4,9	2 219 948	2 031 730	-8,5	7,5	100,3	557 681	6 247
CPLP	814 024	1 240 290	52,4	3,0	2 162 412	2 012 102	-7,0	7,5	162,2	1 348 388	771 812
CEI (Com. Estados Indep.)	581 015	1 049 316	80,6	2,5	93 136	116 516	25,1	0,4	11,1	-487 878	-932 800
Mashrak	48 453	63 319	30,7	0,2	83 253	112 732	35,4	0,4	178,0	34 800	49 413
EUROMED	557 221	709 412	27,3	1,7	674 293	849 668	26,0	3,1	119,8	117 072	140 256
Países da Am. Latina	1 146 772	1 397 824	21,9	3,4	529 495	910 741	72,0	3,4	65,2	-617 277	-487 083
Merc. Comum Am. Central	51 001	48 255	-5,4	0,1	13 509	19 669	45,6	0,1	40,8	-37 492	-28 586
Grupo Andino	191 111	229 499	20,1	0,6	109 044	149 051	36,7	0,6	64,9	-82 067	-80 448
ASEM (relac. Euro-Ásia)	1 778 168	2 317 926	30,4	5,6	405 682	415 484	2,4	1,5	17,9	-1 372 486	-1 902 441
EDA (Econ Dinâm Asiát.)	452 080	517 480	14,5	1,2	198 924	193 174	-2,9	0,7	37,3	-253 156	-324 307
China+H.Kong+Macau	843 646	1 213 363	43,8	2,9	216 200	263 701	22,0	1,0	21,7	-627 446	-949 662

Fonte: GEE, com base nos dados das estatísticas do Comércio Internacional do INE (nova série 1993-2009; versões preliminares para 2009 e 2010). Os dados do comércio intracomunitário incluem estimativas para as não respostas assim como para as empresas que se encontram abaixo dos limiares de assimilação.

Notas:

[1] Somatório das Chegadas com origem no espaço comunitário com as Importações provenientes dos Países Terceiros.

[2] Somatório das Expedições com destino ao espaço comunitário com as Exportações para os Países Terceiros.

**Quadro 17 – Comércio Internacional de mercadorias de Portugal  
por zonas geográficas e económicas (Intra + Extra-UE)**
**Entradas <sup>[1]</sup> - Contributos dos principais países de origem para a taxa de crescimento global**

Período de análise: Janeiro a Setembro

Países e Regiões	1000 Euros				Peso no Total (%)		Taxas de variação e contributos			
	Ano de 2009		Jan-Set		Jan-Set		12 meses <sup>[2]</sup>		Jan-Set	
	Rank.	2009	2010	2009	2010	VH <sup>[2]</sup>	Contrib. p.p. <sup>[3]</sup>	VH	Contrib. p.p. <sup>[3]</sup>	
<b>MUNDO</b>	<b>51 367 886</b>	<b>37 675 886</b>	<b>41 537 394</b>	<b>100,00</b>	<b>100,00</b>	<b>4,71</b>	<b>4,71</b>	<b>10,25</b>	<b>10,25</b>	
<b>INTRA UE(27)</b>	<b>40 365 378</b>	<b>29 612 917</b>	<b>31 093 926</b>	<b>78,60</b>	<b>74,86</b>	<b>1,27</b>	<b>1,00</b>	<b>5,00</b>	<b>3,93</b>	
011 ES Espanha	16 764 743	12 186 179	12 722 531	32,34	30,63	1,35	0,44	4,40	1,42	
004 DE Alemanha	6 813 091	5 094 142	5 566 775	13,52	13,40	1,14	0,16	9,28	1,25	
001 FR França	4 288 227	3 099 511	3 057 950	8,23	7,36	-0,17	-0,01	-1,34	-0,11	
005 IT Itália	2 979 271	2 171 121	2 383 731	5,76	5,74	6,23	0,36	9,79	0,56	
003 NL Países Baixos	2 812 231	2 106 529	2 137 141	5,59	5,15	-1,50	-0,08	1,45	0,08	
006 GB Reino Unido	1 696 816	1 210 211	1 572 743	3,21	3,79	19,25	0,63	29,96	0,96	
017 BE Bélgica	1 455 370	1 077 935	1 187 318	2,86	2,86	3,76	0,11	10,15	0,29	
030 SE Suécia	519 788	376 326	434 819	1,00	1,05	8,43	0,09	15,54	0,16	
007 IE Irlanda	515 522	374 066	382 358	0,99	0,92	5,86	0,06	2,22	0,02	
038 AT Áustria	410 121	307 115	219 041	0,82	0,53	-20,37	-0,16	-28,68	-0,23	
032 FI Finlândia	380 393	333 019	115 999	0,88	0,28	-63,03	-0,53	-65,17	-0,58	
060 PL Polónia	323 134	230 576	257 010	0,61	0,62	7,04	0,04	11,46	0,07	
008 DK Dinamarca	307 893	236 091	230 828	0,63	0,56	-10,05	-0,06	-2,23	-0,01	
061 CZ Rep Checa	276 716	205 951	255 389	0,55	0,61	17,27	0,09	24,01	0,13	
064 HU Hungria	235 838	165 473	195 265	0,44	0,47	11,80	0,05	18,00	0,08	
066 RO Roménia	141 614	95 425	96 735	0,25	0,23	1,65	0,00	1,37	0,00	
009 GR Grécia	104 619	80 239	78 453	0,21	0,19	-6,09	-0,01	-2,23	0,00	
063 SK Eslováquia	103 534	70 375	73 067	0,19	0,18	8,29	0,02	3,82	0,01	
018 LU Luxemburgo	96 702	82 631	35 698	0,22	0,09	-62,28	-0,16	-56,80	-0,12	
055 LT Lituânia	42 146	36 035	21 388	0,10	0,05	-34,60	-0,03	-40,65	-0,04	
068 BG Bulgária	35 787	27 517	20 589	0,07	0,05	-14,19	-0,01	-25,18	-0,02	
091 SI Eslovénia	31 528	24 704	24 154	0,07	0,06	2,19	0,00	-2,23	0,00	
046 MT Malta	13 234	9 313	16 728	0,02	0,04	102,39	0,02	79,62	0,02	
053 EE Estónia	10 480	6 789	5 180	0,02	0,01	-15,15	0,00	-23,69	0,00	
054 LV Letónia	4 731	4 195	2 045	0,01	0,00	-47,40	0,00	-51,26	-0,01	
600 CY Chipre	1 841	1 440	912	0,00	0,00	-40,29	0,00	-36,64	0,00	
DIVERSOS	6	6	78	0,00	0,00	1158	0,00	1158	0,00	
<b>EXTRA UE(27)</b>	<b>11 002 509</b>	<b>8 062 969</b>	<b>10 443 468</b>	<b>21,40</b>	<b>25,14</b>	<b>17,14</b>	<b>3,71</b>	<b>29,52</b>	<b>6,32</b>	
dos quais:										
<b>1-EUROPA</b>	<b>1 911 894</b>	<b>1 330 576</b>	<b>1 397 045</b>	<b>3,53</b>	<b>3,36</b>	<b>13,32</b>	<b>0,44</b>	<b>5,00</b>	<b>0,18</b>	
<b>EFTA</b>	<b>938 588</b>	<b>637 132</b>	<b>726 206</b>	<b>1,69</b>	<b>1,75</b>	<b>18,96</b>	<b>0,31</b>	<b>13,98</b>	<b>0,24</b>	
028 NO Noruega	587 216	384 877	440 152	1,02	1,06	23,39	0,23	14,36	0,15	
039 CH Suíça	329 393	233 217	273 926	0,62	0,66	15,61	0,09	17,46	0,11	
024 IS Islândia	17 738	15 165	11 849	0,04	0,03	-16,60	-0,01	-21,86	-0,01	
<b>OUTR. EUROPA</b>	<b>973 306</b>	<b>693 444</b>	<b>670 840</b>	<b>1,84</b>	<b>1,62</b>	<b>7,81</b>	<b>0,13</b>	<b>-3,26</b>	<b>-0,06</b>	
075 RU Rússia	528 598	375 270	310 119	1,00	0,75	7,36	0,06	-17,36	-0,17	
052 TR Turquia	283 751	199 214	244 621	0,53	0,59	19,41	0,10	22,79	0,12	
072 UA Ucrânia	60 926	34 859	81 802	0,09	0,20	44,98	0,06	134,66	0,12	
098 XS Sérvia	54 698	47 180	5 442	0,13	0,01	-75,25	-0,07	-88,47	-0,11	
<b>2-ÁFRICA</b>	<b>2 870 260</b>	<b>2 083 596</b>	<b>2 909 196</b>	<b>5,53</b>	<b>7,00</b>	<b>22,24</b>	<b>1,27</b>	<b>39,62</b>	<b>2,19</b>	
<b>MAGHREB</b>	<b>352 507</b>	<b>247 881</b>	<b>340 810</b>	<b>0,66</b>	<b>0,82</b>	<b>-1,35</b>	<b>-0,01</b>	<b>37,49</b>	<b>0,25</b>	
208 DZ Argélia	274 938	199 202	159 137	0,53	0,38	-39,16	-0,29	-20,11	-0,11	
204 MA Marrocos	58 469	38 161	77 534	0,10	0,19	99,29	0,09	103,17	0,10	
212 TN Tunísia	19 100	10 517	104 139	0,03	0,25	588,89	0,18	890,16	0,25	
<b>PALOP</b>	<b>202 985</b>	<b>82 879</b>	<b>470 611</b>	<b>0,22</b>	<b>1,13</b>	<b>235,42</b>	<b>0,79</b>	<b>467,83</b>	<b>1,03</b>	
330 AO Angola	151 089	51 449	449 136	0,14	1,08	362,42	0,82	772,97	1,06	
366 MZ Moçambique	42 800	24 398	15 560	0,06	0,04	-30,14	-0,03	-36,23	-0,02	
247 CV Cabo Verde	7 241	5 518	5 378	0,01	0,01	-0,37	0,00	-2,54	0,00	
257 GW Guiné-Bissau	1 376	1 149	307	0,00	0,00	-58,12	0,00	-73,26	0,00	
311 ST S Tomé e Príncipe	479	365	231	0,00	0,00	-18,67	0,00	-36,61	0,00	
<b>OUTR. ÁFRICA</b>	<b>2 314 768</b>	<b>1 752 837</b>	<b>2 097 775</b>	<b>4,65</b>	<b>5,05</b>	<b>11,01</b>	<b>0,50</b>	<b>19,68</b>	<b>0,92</b>	
288 NG Nigéria	1 242 871	899 573	986 156	2,39	2,37	1,50	0,04	9,62	0,23	
216 LY Líbia	332 899	270 599	583 107	0,72	1,40	97,22	0,60	115,49	0,83	
388 ZA África do Sul	182 596	165 413	95 218	0,44	0,23	-46,47	-0,19	-42,44	-0,19	
310 GQ Guiné Equatorial	159 054	126 931	143 985	0,34	0,35	1,51	0,00	13,44	0,05	
302 CM Camarões	83 340	42 978	60 637	0,11	0,15	114,16	0,10	41,09	0,05	
<b>3-AMÉRICA</b>	<b>2 580 968</b>	<b>1 972 095</b>	<b>2 245 065</b>	<b>5,23</b>	<b>5,40</b>	<b>6,60</b>	<b>0,33</b>	<b>13,84</b>	<b>0,72</b>	
<b>NAFTA</b>	<b>1 033 786</b>	<b>743 698</b>	<b>866 583</b>	<b>1,97</b>	<b>2,09</b>	<b>11,64</b>	<b>0,23</b>	<b>16,52</b>	<b>0,33</b>	
400 US EUA	864 390	624 410	607 946	1,66	1,46	-0,74	-0,01	-2,64	-0,04	
404 CA Canadá	114 920	77 904	158 410	0,21	0,38	50,80	0,12	103,34	0,21	
412 MX México	54 475	41 384	100 227	0,11	0,24	116,85	0,12	142,19	0,16	

(continua)

Período de análise: Janeiro a Setembro

Países e Regiões	1000 Euros				Peso no Total (%)		12 meses <sup>[2]</sup>		Jan-Set	
	Ano de 2009	Jan-Set		Jan-Set		VH <sup>[2]</sup>	Contrib. p.p. <sup>[3]</sup>	VH	Contrib. p.p. <sup>[3]</sup>	
	Rank.	2009	2010	2009	2010					
<b>MERCOSUL</b>	<b>1 027 936</b>	<b>819 147</b>	<b>936 313</b>	<b>2,17</b>	<b>2,25</b>	<b>5,46</b>	<b>0,11</b>	<b>14,30</b>	<b>0,31</b>	
508 BR Brasil	887 528	10	730 396	768 754	1,94	1,85	-2,06	-0,04	5,25	0,10
528 AR Argentina	124 968	37	78 085	67 152	0,21	0,16	-9,18	-0,02	-14,00	-0,03
<b>OUTR. AMÉRICA</b>	<b>519 247</b>	<b>409 250</b>	<b>442 169</b>	<b>1,09</b>	<b>1,06</b>	<b>-0,58</b>	<b>-0,01</b>	<b>8,04</b>	<b>0,09</b>	
484 VE Venezuela	122 868	38	67 592	124 683	0,18	0,30	79,92	0,15	84,46	0,15
480 CO Colômbia	103 217	42	92 535	66 687	0,25	0,16	-49,79	-0,15	-27,93	-0,07
472 TT Trinidad e Tobago	94 397	45	92 173	32 934	0,24	0,08	-62,68	-0,11	-64,27	-0,16
436 CR Costa Rica	49 954	58	36 512	39 719	0,10	0,10	6,25	0,01	8,78	0,01
512 CL Chile	35 719	62	25 091	65 919	0,07	0,16	160,75	0,09	162,72	0,11
500 EC Equador	24 268	69	19 872	18 214	0,05	0,04	-6,06	0,00	-8,34	0,00
<b>4-ÁSIA</b>	<b>3 594 217</b>	<b>2 639 213</b>	<b>3 832 472</b>	<b>7,01</b>	<b>9,23</b>	<b>21,81</b>	<b>1,62</b>	<b>45,21</b>	<b>3,17</b>	
<b>PRÓX/MÉD OR</b>	<b>901 385</b>	<b>619 494</b>	<b>804 898</b>	<b>1,64</b>	<b>1,94</b>	<b>16,71</b>	<b>0,30</b>	<b>29,93</b>	<b>0,49</b>	
632 SA Arábia Saudita	405 708	17	274 541	439 842	0,73	1,06	28,82	0,24	60,21	0,44
612 IQ Iraque	158 020	33	112 887	51	0,30	0,00	-74,23	-0,25	-99,95	-0,30
616 IR Irão	154 924	34	103 585	106 381	0,27	0,26	5,01	0,01	2,70	0,01
624 IL Israel	84 160	48	61 673	60 661	0,16	0,15	8,22	0,01	-1,64	0,00
608 SY Síria	31 706	63	2 734	6 257	0,01	0,02	872,73	0,06	128,88	0,01
078 AZ Azerbaijão	24 533	68	24 498	108 886	0,07	0,26	344,60	0,16	344,46	0,22
647 AE Emiratos Árabes Unidos	17 914	80	17 026	20 603	0,05	0,05	-0,03	0,00	21,01	0,01
<b>ASEAN</b>	<b>351 389</b>	<b>264 175</b>	<b>294 040</b>	<b>0,70</b>	<b>0,71</b>	<b>6,63</b>	<b>0,04</b>	<b>11,30</b>	<b>0,08</b>	
680 TH Tailândia	101 275	43	75 903	82 565	0,20	0,20	1,13	0,00	8,78	0,02
701 MY Malásia	90 487	46	63 015	79 854	0,17	0,19	24,33	0,04	26,72	0,04
700 ID Indonésia	78 913	51	66 917	49 528	0,18	0,12	-25,78	-0,04	-25,99	-0,05
690 VN Vietname	49 999	57	35 980	44 595	0,10	0,11	21,19	0,02	23,94	0,02
706 SG Singapura	18 738	77	14 160	24 001	0,04	0,06	34,40	0,01	69,50	0,03
<b>OUTROS ÁSIA</b>	<b>2 341 443</b>	<b>1 755 545</b>	<b>2 733 534</b>	<b>4,66</b>	<b>6,58</b>	<b>25,66</b>	<b>1,28</b>	<b>55,71</b>	<b>2,60</b>	
720 CN China	1 114 669	9	821 704	1 188 382	2,18	2,86	20,36	0,48	44,62	0,97
732 JP Japão	285 072	23	227 114	277 238	0,60	0,67	-13,35	-0,10	22,07	0,13
728 KR Coreia do Sul	278 368	25	212 387	189 003	0,56	0,46	-15,69	-0,09	-11,01	-0,06
664 IN Índia	267 910	28	192 770	309 510	0,51	0,75	37,89	0,20	60,56	0,31
079 KZ Cazaquistão	159 726	31	126 782	532 884	0,34	1,28	201,86	0,72	320,32	1,08
736 TW Taiwan	88 067	47	64 985	117 405	0,17	0,28	46,23	0,08	80,66	0,14
662 PK Paquistão	81 863	50	60 018	59 752	0,16	0,14	0,37	0,00	-0,44	0,00
740 HK Hong-Kong	29 113	65	21 628	24 652	0,06	0,06	-19,81	-0,02	13,98	0,01
666 BD Bangladesh	20 949	73	16 305	17 248	0,04	0,04	5,87	0,00	5,79	0,00
081 UZ Usbequistão	9 459	100	6 896	10 682	0,02	0,03	31,41	0,01	54,91	0,01
<b>5-AUSTR, OC, REG P.</b>	<b>33 673</b>	<b>26 244</b>	<b>26 439</b>	<b>0,07</b>	<b>0,06</b>	<b>-4,27</b>	<b>0,00</b>	<b>0,74</b>	<b>0,00</b>	
804 NZ Nova Zelândia	18 340	79	15 495	16 147	0,04	0,04	2,93	0,00	4,20	0,00
800 AU Austrália	14 662	84	10 231	9 950	0,03	0,02	8,52	0,00	-2,75	0,00
801 PG Papuásia-Nova Guiné	546	135	441	278	0,00	0,00	-40,61	0,00	-37,07	0,00
<b>6-DIVERSOS</b>	<b>11 497</b>	<b>11 244</b>	<b>33 251</b>	<b>0,03</b>	<b>0,08</b>	<b>160,74</b>	<b>0,04</b>	<b>195,72</b>	<b>0,06</b>	
960 QW Países não det Extra	11 497		11 244	33 251	0,03	0,08	160,74	0,04	195,72	0,06
952 QS Prov Bordo Extra	0		0	0	0,00	0,00	0,00	0,00	0,00	0,00

Por memória:

Intra UE-15	39 144 794	28 735 124	30 125 463	76,27	72,53	1,07	0,81	4,84	3,69
Intra-alargamento	1 220 583	877 793	968 463	2,33	2,33	7,94	0,18	10,33	0,24
OCDE (excl. países UE)	2 848 326	2 041 399	2 329 470	5,42	5,61	8,49	0,47	14,11	0,76
OPEP	2 974 913	2 093 438	2 977 200	5,56	7,17	22,03	1,32	42,22	2,35
ACP	2 281 163	1 662 267	2 025 483	4,41	4,88	12,63	0,56	21,85	0,96
CPLP	1 091 424	814 024	1 240 290	2,16	2,99	35,23	0,75	52,37	1,13
CEI (Com. Estados Indep.)	798 315	581 015	1 049 316	1,54	2,53	70,00	0,99	80,60	1,24
Mashrak	86 863	48 453	63 319	0,13	0,15	59,34	0,07	30,68	0,04
EUROMED	807 281	557 221	709 412	1,48	1,71	10,56	0,17	27,31	0,40
Países da Am. Latina	1 472 158	1 146 772	1 397 824	3,04	3,37	11,06	0,33	21,89	0,67
Merc. Comum Am. Central	68 300	51 001	48 255	0,14	0,12	-6,17	-0,01	-5,39	-0,01
Grupo Andino	265 102	191 111	229 499	0,51	0,55	3,34	0,02	20,09	0,10
ASEM (relac. Euro-Ásia)	2 379 270	1 778 168	2 317 926	4,72	5,58	10,66	0,53	30,35	1,43
EDA (Econ Dinâm Asiát.)	606 047	452 080	517 480	1,20	1,25	2,84	0,04	14,47	0,17
China+H. Kong+Macau	1 144 131	843 646	1 213 363	2,24	2,92	19,06	0,46	43,82	0,98

Fonte: GEE, com base nos dados das estatísticas do Comércio Internacional do INE (nova série 1993-2009; versões preliminares para 2009 e 2010). Os dados do comércio intracomunitário incluem estimativas para as não respostas assim como para as empresas que se encontram abaixo dos limiares de

Notas:

[1] Somatório das Chegadas com origem no espaço comunitário com as Importações provenientes dos Países Terceiros.

[2] (Out 09 - Set 10) / (Out 08 - Set 09) x 100 - 100.

[3] Contributos para a taxa de crescimento das entradas - análise shift-share: (TVH) x (peso no período homólogo anterior) ÷ 100.

**Quadro 18 – Comércio Internacional de mercadorias de Portugal  
por zonas geográficas e económicas (Intra + Extra - UE)**

**Saídas [1] – Contributos dos principais países de destino para a taxa de crescimento global**

Período de análise: Janeiro a Setembro

Países e Regiões	1000 Euros				Peso no Total (%)		Taxas de variação e contributos			
	Ano de 2009	Jan-Set		Jan-Set		12 meses <sup>[2]</sup>		Jan-Set		
		Rank.	2009	2010	2009	2010	VH <sup>[2]</sup>	Contrib. p.p. <sup>[3]</sup>	VH	Contrib. p.p. <sup>[3]</sup>
<b>MUNDO</b>	<b>31 768 156</b>	<b>23 360 667</b>	<b>26 991 879</b>	<b>100,00</b>	<b>100,00</b>	<b>10,37</b>	<b>10,37</b>	<b>15,54</b>	<b>15,54</b>	
<b>INTRA UE(27)</b>	<b>23 963 790</b>	<b>17 632 818</b>	<b>20 229 284</b>	<b>75,48</b>	<b>74,95</b>	<b>11,13</b>	<b>8,29</b>	<b>14,73</b>	<b>11,11</b>	
011 ES Espanha	8 652 918	6 265 267	7 177 707	26,82	26,59	12,19	3,24	14,56	3,91	
004 DE Alemanha	4 099 667	3 067 936	3 461 235	13,13	12,82	7,35	0,96	12,82	1,68	
001 FR França	3 940 828	2 938 784	3 198 187	12,58	11,85	6,88	0,84	8,83	1,11	
006 GB Reino Unido	1 821 117	1 330 014	1 476 369	5,69	5,47	9,43	0,53	11,00	0,63	
005 IT Itália	1 193 789	890 983	995 710	3,81	3,69	5,43	0,21	11,75	0,45	
003 NL Países Baixos	1 147 102	860 135	1 072 700	3,68	3,97	18,00	0,65	24,71	0,91	
017 BE Bélgica	777 798	569 303	820 522	2,44	3,04	32,97	0,80	44,13	1,08	
030 SE Suécia	367 921	270 462	261 476	1,16	0,97	-1,04	-0,01	-3,32	-0,04	
060 PL Polónia	270 321	193 344	234 790	0,83	0,87	20,07	0,16	21,44	0,18	
008 DK Dinamarca	241 731	183 835	191 285	0,79	0,71	-0,73	-0,01	4,05	0,03	
061 CZ Rep Checa	207 546	154 937	183 000	0,66	0,68	17,37	0,11	18,11	0,12	
038 AT Áustria	183 003	136 307	149 484	0,58	0,55	8,86	0,05	9,67	0,06	
066 RO Roménia	176 252	124 229	137 810	0,53	0,51	7,88	0,04	10,93	0,06	
032 FI Finlândia	135 227	87 173	151 541	0,37	0,56	48,69	0,20	73,84	0,28	
007 IE Irlanda	119 837	92 489	74 984	0,40	0,28	-22,36	-0,09	-18,93	-0,07	
009 GR Grécia	111 579	90 627	77 793	0,39	0,29	-19,57	-0,07	-14,16	-0,05	
064 HU Hungria	93 252	69 892	75 941	0,30	0,28	3,10	0,01	8,65	0,03	
018 LU Luxemburgo	53 764	40 784	36 340	0,17	0,13	-10,79	-0,02	-10,90	-0,02	
063 SK Eslováquia	52 065	38 423	52 402	0,16	0,19	32,86	0,05	36,38	0,06	
600 CY Chipre	34 757	25 719	36 151	0,11	0,13	25,53	0,03	40,56	0,04	
068 BG Bulgária	16 516	11 885	47 384	0,05	0,18	194,70	0,11	298,70	0,15	
091 SI Eslovénia	15 279	11 415	16 522	0,05	0,06	36,28	0,02	44,74	0,02	
053 EE Estónia	12 403	9 279	9 963	0,04	0,04	7,12	0,00	7,38	0,00	
046 MT Malta	11 664	9 161	13 440	0,04	0,05	-44,74	-0,04	46,72	0,02	
055 LT Lituânia	10 817	7 830	14 000	0,03	0,05	53,90	0,02	78,80	0,03	
054 LV Letónia	7 059	5 685	6 065	0,02	0,02	-18,03	-0,01	6,69	0,00	
DIVERSOS	209 576	146 919	256 481	0,63	0,95	108,65	0,52	74,57	0,47	
<b>EXTRA UE(27)</b>	<b>7 804 366</b>	<b>5 727 849</b>	<b>6 762 595</b>	<b>24,52</b>	<b>25,05</b>	<b>8,16</b>	<b>2,08</b>	<b>18,07</b>	<b>4,43</b>	
dos quais:										
<b>1-EUROPA</b>	<b>823 537</b>	<b>604 278</b>	<b>844 437</b>	<b>2,59</b>	<b>3,13</b>	<b>34,68</b>	<b>0,85</b>	<b>39,74</b>	<b>1,03</b>	
<b>EFTA</b>	<b>376 531</b>	<b>285 577</b>	<b>315 097</b>	<b>1,22</b>	<b>1,17</b>	<b>7,58</b>	<b>0,09</b>	<b>10,34</b>	<b>0,13</b>	
039 CH Suíça	289 087	217 404	247 301	0,93	0,92	9,90	0,09	13,75	0,13	
028 NO Noruega	84 033	65 571	65 194	0,28	0,24	-0,44	0,00	-0,57	0,00	
<b>OUTR. EUROPA</b>	<b>447 007</b>	<b>318 701</b>	<b>529 340</b>	<b>1,36</b>	<b>1,96</b>	<b>59,49</b>	<b>0,76</b>	<b>66,09</b>	<b>0,90</b>	
052 TR Turquia	202 363	145 159	211 122	0,62	0,78	47,61	0,27	45,44	0,28	
075 RU Rússia	95 703	72 680	89 795	0,31	0,33	3,31	0,01	23,55	0,07	
044 GI Gibraltar	85 654	54 839	178 699	0,23	0,66	265,99	0,47	225,86	0,53	
072 UA Ucrânia	19 763	13 585	16 333	0,06	0,06	20,32	0,01	20,22	0,01	
092 HR Croácia	13 017	9 996	9 854	0,04	0,04	-8,61	0,00	-1,41	0,00	
<b>2-ÁFRICA</b>	<b>3 530 378</b>	<b>2 622 763</b>	<b>2 537 337</b>	<b>11,23</b>	<b>9,40</b>	<b>-6,07</b>	<b>-0,69</b>	<b>-3,26</b>	<b>-0,37</b>	
<b>MAGHREB</b>	<b>529 544</b>	<b>403 086</b>	<b>474 243</b>	<b>1,73</b>	<b>1,76</b>	<b>13,65</b>	<b>0,22</b>	<b>17,65</b>	<b>0,30</b>	
204 MA Marrocos	215 357	155 177	224 849	0,66	0,83	30,81	0,21	44,90	0,30	
208 DZ Argélia	197 445	168 877	148 610	0,72	0,55	-16,47	-0,11	-12,00	-0,09	
212 TN Tunísia	116 742	79 033	100 783	0,34	0,37	40,54	0,12	27,52	0,09	
<b>PALOP</b>	<b>2 655 052</b>	<b>1 970 733</b>	<b>1 698 390</b>	<b>8,44</b>	<b>6,29</b>	<b>-14,49</b>	<b>-1,26</b>	<b>-13,82</b>	<b>-1,17</b>	
330 AO Angola	2 242 450	1 666 398	1 330 457	7,13	4,93	-19,47	-1,44	-20,16	-1,44	
247 CV Cabo Verde	222 707	163 256	198 500	0,70	0,74	12,31	0,09	21,59	0,15	
366 MZ Moçambique	120 883	90 442	110 109	0,39	0,41	18,95	0,07	21,74	0,08	
311 ST S Tomé e Príncipe	35 547	24 932	31 080	0,11	0,12	14,83	0,02	24,66	0,03	
257 GW Guiné-Bissau	33 466	25 703	28 244	0,11	0,10	3,30	0,00	9,89	0,01	
<b>OUTR. ÁFRICA</b>	<b>345 782</b>	<b>248 943</b>	<b>364 704</b>	<b>1,07</b>	<b>1,35</b>	<b>30,91</b>	<b>0,34</b>	<b>46,50</b>	<b>0,50</b>	
220 EG Egipto	58 710	41 067	59 620	0,18	0,22	60,67	0,09	45,18	0,08	
388 ZA África do Sul	53 184	37 106	56 760	0,16	0,21	27,87	0,05	52,97	0,08	
216 LY Líbia	35 526	25 043	24 274	0,11	0,09	17,09	0,02	-3,07	0,00	
288 NG Nigéria	33 284	21 694	38 836	0,09	0,14	47,67	0,05	79,02	0,07	
<b>3-AMÉRICA</b>	<b>1 976 363</b>	<b>1 411 437</b>	<b>2 091 268</b>	<b>6,04</b>	<b>7,75</b>	<b>37,10</b>	<b>2,24</b>	<b>48,17</b>	<b>2,91</b>	
<b>NAFTA</b>	<b>1 353 334</b>	<b>980 384</b>	<b>1 452 630</b>	<b>4,20</b>	<b>5,38</b>	<b>37,90</b>	<b>1,56</b>	<b>48,17</b>	<b>2,02</b>	
400 US EUA	1 012 141	719 689	1 004 401	3,08	3,72	31,61	0,97	39,56	1,22	
412 MX México	203 638	158 837	302 271	0,68	1,12	82,21	0,49	90,30	0,61	
404 CA Canadá	137 555	101 858	145 959	0,44	0,54	22,73	0,10	43,30	0,19	

(continua)

Período de análise: Janeiro a Setembro

Países e Regiões	1000 Euros				Peso no Total (%)		Taxas de variação e contributos			
	Ano de 2009		Jan-Set		Jan-Set		12 meses <sup>[2]</sup>		Jan-Set	
	Rank.	2009	2010	2009	2010	VH <sup>[2]</sup>	Contrib. p.p. <sup>[3]</sup>	VH	Contrib. p.p. <sup>[3]</sup>	
<b>MERCOSUL</b>	<b>329 022</b>	<b>207 801</b>	<b>356 561</b>	<b>0,89</b>	<b>1,32</b>	<b>53,02</b>	<b>0,52</b>	<b>71,59</b>	<b>0,64</b>	
508 BR Brasil	294 500	183 843	309 338	0,79	1,15	51,00	0,44	68,26	0,54	
528 AR Argentina	30 064	21 135	41 888	0,09	0,16	71,52	0,07	98,20	0,09	
<b>OUTR. AMÉRICA</b>	<b>294 008</b>	<b>223 253</b>	<b>282 077</b>	<b>0,96</b>	<b>1,05</b>	<b>17,11</b>	<b>0,16</b>	<b>26,35</b>	<b>0,25</b>	
484 VE Venezuela	123 306	94 116	123 595	0,40	0,46	31,78	0,11	31,32	0,13	
512 CL Chile	45 313	26 681	63 361	0,11	0,23	95,96	0,13	137,47	0,16	
459 AG Antígua e Barbuda	44 372	44 355	22 042	0,19	0,08	-66,86	-0,14	-50,30	-0,10	
<b>4-ÁSIA</b>	<b>976 133</b>	<b>719 504</b>	<b>823 749</b>	<b>3,08</b>	<b>3,05</b>	<b>-13,32</b>	<b>-0,52</b>	<b>14,49</b>	<b>0,45</b>	
<b>PRÓX/MÉD OR</b>	<b>317 038</b>	<b>227 588</b>	<b>281 161</b>	<b>0,97</b>	<b>1,04</b>	<b>18,78</b>	<b>0,18</b>	<b>23,54</b>	<b>0,23</b>	
632 SA Arábia Saudita	65 685	49 181	53 340	0,21	0,20	1,66	0,00	8,46	0,02	
647 AE Emiratos Árabes Unidos	62 236	44 846	55 961	0,19	0,21	18,35	0,04	24,78	0,05	
624 IL Israel	59 613	42 795	51 572	0,18	0,19	16,94	0,03	20,51	0,04	
616 IR Irão	35 962	27 075	26 665	0,12	0,10	-1,07	0,00	-1,51	0,00	
628 JO Jordânia	23 410	14 776	17 299	0,06	0,06	32,76	0,02	17,07	0,01	
<b>ASEAN</b>	<b>140 687</b>	<b>123 128</b>	<b>72 718</b>	<b>0,53</b>	<b>0,27</b>	<b>-79,21</b>	<b>-1,07</b>	<b>-40,94</b>	<b>-0,22</b>	
706 SG Singapura	83 897	76 035	36 023	0,33	0,13	-85,36	-0,80	-52,62	-0,17	
701 MY Malásia	23 902	21 282	8 405	0,09	0,03	-89,13	-0,28	-60,51	-0,06	
680 TH Tailândia	15 058	12 134	9 432	0,05	0,03	-22,02	-0,01	-22,26	-0,01	
690 VN Vietname	9 243	7 210	7 908	0,03	0,03	9,29	0,00	9,67	0,00	
<b>OUTROS ÁSIA</b>	<b>518 408</b>	<b>368 787</b>	<b>469 870</b>	<b>1,58</b>	<b>1,74</b>	<b>23,87</b>	<b>0,37</b>	<b>27,41</b>	<b>0,43</b>	
720 CN China	221 818	152 166	168 874	0,65	0,63	22,98	0,14	10,98	0,07	
732 JP Japão	86 486	64 561	90 683	0,28	0,34	7,34	0,02	40,46	0,11	
740 HK Hong-Kong	74 625	55 249	85 062	0,24	0,32	54,19	0,11	53,96	0,13	
664 IN Índia	41 278	33 027	38 796	0,14	0,14	13,37	0,02	17,47	0,02	
728 KR Coreia do Sul	38 028	24 272	36 229	0,10	0,13	28,09	0,03	49,26	0,05	
736 TW Taiwan	14 592	9 952	18 022	0,04	0,07	45,65	0,02	81,09	0,03	
662 PK Paquistão	13 856	8 527	8 173	0,04	0,03	39,83	0,01	-4,16	0,00	
<b>5-AUSTR,OC,REG P.</b>	<b>53 621</b>	<b>36 960</b>	<b>64 868</b>	<b>0,16</b>	<b>0,24</b>	<b>60,01</b>	<b>0,10</b>	<b>75,51</b>	<b>0,12</b>	
800 AU Austrália	44 990	30 578	52 184	0,13	0,19	57,20	0,08	70,66	0,09	
804 NZ Nova Zelândia	6 743	4 813	5 534	0,02	0,02	19,27	0,00	15,00	0,00	
<b>6-DIVERSOS</b>	<b>444 333</b>	<b>332 909</b>	<b>400 935</b>	<b>1,43</b>	<b>1,49</b>	<b>6,70</b>	<b>0,10</b>	<b>20,43</b>	<b>0,29</b>	
952 QS Prov Bordo Extra	350 360	253 128	339 305	1,08	1,26	18,39	0,21	34,05	0,37	
960 QW Países não det Extra	93 807	79 629	61 629	0,34	0,23	-31,90	-0,11	-22,60	-0,08	

**Por memória:**

Intra UE-15	23 055 859	16 971 019	19 401 815	72,65	71,88	10,87	7,79	14,32	10,41
Intra-alargamento	907 931	661 799	827 469	2,83	3,07	17,70	0,50	25,03	0,71
OCDE (excl. países UE)	2 108 346	1 535 233	2 163 409	6,57	8,02	31,85	2,06	40,92	2,69
OPEP	2 826 452	2 119 696	1 846 473	9,07	6,84	-13,67	-1,26	-12,89	-1,17
ACP	2 981 979	2 219 948	2 031 730	9,50	7,53	-11,56	-1,14	-8,48	-0,81
CPLP	2 958 781	2 162 412	2 012 102	9,26	7,45	-8,63	-0,83	-6,95	-0,64
CEI (Com. Estados Indep.)	126 083	93 136	116 516	0,40	0,43	8,61	0,04	25,10	0,10
Mashrak	119 731	83 253	112 732	0,36	0,42	45,81	0,15	35,41	0,13
EUROMED	911 251	674 293	849 668	2,89	3,15	24,73	0,67	26,01	0,75
Países da Am. Latina	763 558	529 495	910 741	2,27	3,37	59,20	1,33	72,00	1,63
Merc. Comum Am. Central	22 556	13 509	19 669	0,06	0,07	70,24	0,04	45,60	0,03
Grupo Andino	142 922	109 044	149 051	0,47	0,55	33,72	0,14	36,69	0,17
ASEM (relac. Euro-Ásia)	542 172	405 682	415 484	1,74	1,54	-32,96	-0,85	2,42	0,04
EDA (Econ Dinâm Asiát.)	250 102	198 924	193 174	0,85	0,72	-54,69	-0,92	-2,89	-0,02
China+H.Kong+Macau	308 523	216 200	263 701	0,93	0,98	29,64	0,25	21,97	0,20

Fonte: GEE, com base nos dados das estatísticas do Comércio Internacional do INE (nova série 1993-2009; versões preliminares para 2009 e 2010). Os dados do comércio intracomunitário incluem estimativas para as não respostas assim como para as empresas que se encontram abaixo dos limiares de assimilação.

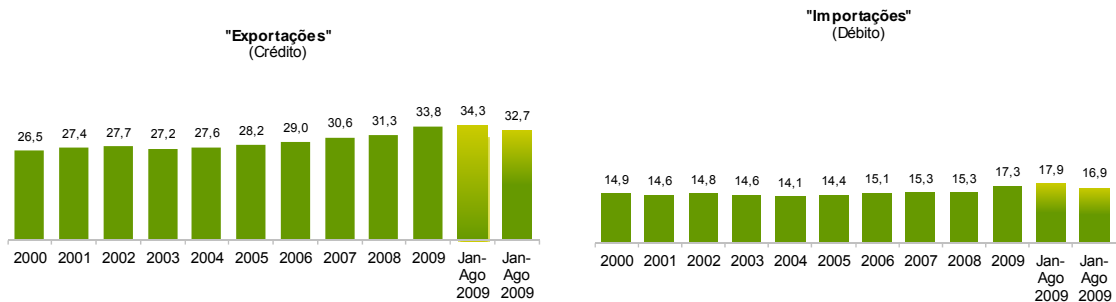
Notas:

[1] Somatório das "Expedições" de mercadorias para a UE com as "Exportações" para Países Terceiros

[2] (Out 09 - Set 10) / (Out 08 - Set 09) x 100 - 100.

[3] Contributos para a taxa de crescimento das saídas - análise shift-share: (TVH) x (peso no período homólogo anterior) ÷ 100.

**Gráfico 5 – Peso dos Serviços no comércio de Bens e Serviços**



Fonte: GEE, com base nos dados das estatísticas da Balança de Pagamentos do Banco de Portugal.

Notas:

[1] As "Exportações" das Estatísticas da Balança de Pagamentos (Crédito) correspondem às Saídas das Estatísticas do Comércio Internacional (somatório das "Expedições" de mercadorias para a UE com as "Exportações" para Países Terceiros).

[2] As "Importações" das Estatísticas da Balança de Pagamentos (Débito) correspondem às Entradas das Estatísticas do Comércio Internacional (somatório das "Chegadas" de mercadorias para a UE com as "Importações" para Países Terceiros).

**Quadro 19 – Comércio de Bens e Serviços em percentagem do PIB**

	2006	2007	2008	2009	2007				2008				2009				2010	
					T1	T2	T3	T4	T1	T2	T3	T4	T1	T2	T3	T4	T1	T2
<b>Valores Correntes em percentagem do PIB</b>																		
<b>Exportações (Fob)</b>	<b>31,0</b>	<b>32,3</b>	<b>32,5</b>	<b>28,0</b>	<b>32,0</b>	<b>32,2</b>	<b>32,5</b>	<b>32,5</b>	<b>33,5</b>	<b>33,1</b>	<b>33,4</b>	<b>30,0</b>	<b>26,9</b>	<b>27,3</b>	<b>28,9</b>	<b>28,7</b>	<b>29,1</b>	<b>30,5</b>
- Bens	23,5	23,9	23,8	20,0	23,9	23,9	24,0	23,8	24,6	24,5	24,8	21,5	18,9	19,4	21,1	20,7	21,1	22,1
- Serviços	7,5	8,4	8,6	7,9	8,1	8,3	8,5	8,6	8,9	8,6	8,6	8,5	8,0	7,9	7,9	8,0	8,0	8,4
<b>Importações (Fob)</b>	<b>39,7</b>	<b>40,3</b>	<b>42,6</b>	<b>35,6</b>	<b>38,8</b>	<b>40,0</b>	<b>40,9</b>	<b>41,6</b>	<b>42,7</b>	<b>43,2</b>	<b>44,3</b>	<b>40,0</b>	<b>35,1</b>	<b>34,4</b>	<b>37,0</b>	<b>36,0</b>	<b>36,4</b>	<b>39,0</b>
- Bens	34,4	34,8	36,7	30,1	33,5	34,5	35,3	35,9	37,1	37,4	38,4	34,1	29,6	28,7	31,6	30,5	30,9	33,4
- Serviços	5,3	5,5	5,8	5,5	5,3	5,4	5,6	5,7	5,6	5,8	5,9	5,9	5,5	5,7	5,4	5,4	5,5	5,7
<b>Taxas homólogas de crescimento real</b>																		
<b>Exportações (Fob)</b>	<b>11,6</b>	<b>7,6</b>	<b>-0,3</b>	<b>-11,8</b>	<b>10,2</b>	<b>8,0</b>	<b>6,9</b>	<b>5,4</b>	<b>4,9</b>	<b>2,5</b>	<b>0,8</b>	<b>-9,1</b>	<b>-19,0</b>	<b>-15,5</b>	<b>-9,8</b>	<b>-2,0</b>	<b>8,8</b>	<b>10,1</b>
- Bens	9,8	5,7	-0,8	-13,8	8,7	6,0	4,5	3,6	3,8	2,3	1,8	-10,9	-22,9	-18,6	-10,4	-1,8	11,6	11,4
- Serviços	17,7	13,6	1,2	-6,2	14,8	14,2	14,5	10,9	8,0	3,3	-2,1	-3,9	-7,8	-6,4	-8,0	-2,5	1,8	6,8
<b>Importações (Fob)</b>	<b>7,2</b>	<b>5,5</b>	<b>2,8</b>	<b>-10,9</b>	<b>3,2</b>	<b>5,5</b>	<b>5,9</b>	<b>7,4</b>	<b>7,4</b>	<b>4,4</b>	<b>3,8</b>	<b>-4,0</b>	<b>-15,1</b>	<b>-14,8</b>	<b>-8,8</b>	<b>-4,3</b>	<b>5,3</b>	<b>10,4</b>
- Bens	6,4	5,5	2,7	-11,5	3,6	5,4	5,5	7,3	7,8	4,1	3,9	-4,5	-16,6	-16,4	-8,9	-3,7	6,2	12,3
- Serviços	12,7	5,9	3,2	-6,7	1,3	5,6	8,7	7,9	5,1	6,2	3,0	-1,2	-5,3	-5,1	-8,4	-8,1	0,1	-0,2

Fonte: GEE, com base nos dados das Contas Nacionais Trimestrais (Base 2006) do INE. Inclui comércio Intra e Extracomunitário.

Notas:

As "Exportações" das Contas Nacionais correspondem às Saídas das Estatísticas do Comércio Internacional (somatório das "Expedições" de mercadorias para a UE com as "Exportações" para Países Terceiros).

As "Importações" das Contas Nacionais correspondem às Entradas das Estatísticas do Comércio Internacional (somatório das "Chegadas" de mercadorias para a UE com as "Importações" para Países Terceiros).

**Quadro 20 – Bens e Serviços (Crédito) – componentes dos Serviços**

CRÉDITO ("Exportações")	Janeiro a Agosto		Estrutura (%)				Taxas de variação e contributos <sup>[1]</sup>			
			Anual		Jan-Ago		12 meses <sup>[2]</sup>		Jan-Ago	
	2009	2010	2004	2009	2009	2010	VH	contrib. p.p.	VH	contrib. p.p.
<b>Bens e Serviços</b>	<b>31 439</b>	<b>35 301</b>	<b>100,0</b>	<b>100,0</b>	<b>100,0</b>	<b>100,0</b>	<b>5,1</b>	<b>5,1</b>	<b>12,3</b>	<b>12,3</b>
<b>Bens</b>	<b>20 653</b>	<b>23 773</b>	<b>72,4</b>	<b>66,2</b>	<b>65,7</b>	<b>67,3</b>	<b>6,8</b>	<b>4,5</b>	<b>15,1</b>	<b>9,9</b>
<b>Serviços</b>	<b>10 786</b>	<b>11 528</b>	<b>27,6</b>	<b>33,8</b>	<b>34,3</b>	<b>32,7</b>	<b>1,7</b>	<b>0,6</b>	<b>6,9</b>	<b>2,4</b>
Transportes	2 750	3 015	5,3	8,6	8,7	8,5	0,8	0,1	9,7	0,8
Viagens e Turismo	4 616	5 058	14,5	14,4	14,7	14,3	4,9	0,7	9,6	1,4
Comunicação	346	321	0,8	1,0	1,1	0,9	-13,8	-0,1	-7,2	-0,1
Construção	336	311	0,8	1,1	1,1	0,9	-13,5	-0,2	-7,4	-0,1
Seguros	75	59	0,3	0,2	0,2	0,2	-16,4	0,0	-20,5	0,0
Financeiros	100	99	0,4	0,3	0,3	0,3	-18,0	-0,1	-1,8	0,0
Informação e Informática	182	179	0,3	0,5	0,6	0,5	-6,7	0,0	-1,7	0,0
Direitos de Utilização	96	20	0,1	0,2	0,3	0,1	-71,7	-0,2	-79,5	-0,2
Outr. Fornec. por Empresas	2 039	2 168	4,4	6,7	6,5	6,1	4,1	0,3	6,3	0,4
Nat. Pessoal, Cult. e Recreat.	139	172	0,4	0,5	0,4	0,5	25,2	0,1	23,9	0,1
Operações Gov.	107	125	0,4	0,3	0,3	0,4	14,1	0,0	16,4	0,1

Fonte: GEE, com base nos dados das estatísticas da Balança de Pagamentos do Banco de Portugal.

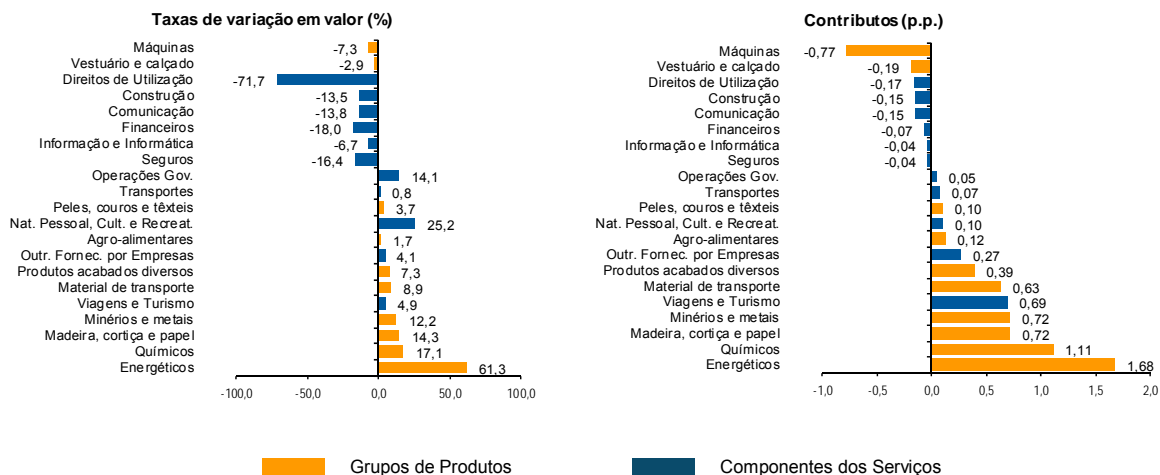
Notas:

As "Exportações" das Estatísticas da Balança de Pagamentos (Crédito) correspondem às Saídas das Estatísticas do Comércio Internacional (somatório das "Expedições" de mercadorias para a UE com as "Exportações" para Países Terceiros).

[1] Contributos para a taxa de crescimento - Análise shift-share : (TVH) x (peso no período homólogo anterior) ÷ 100. Medem a proporção de crescimento das "Exportações" atribuível a cada categoria especificada.

[2] 12 meses até Agosto de 2010.

**Gráfico 6 – Taxas de crescimento das "exportações" de Bens e Serviços e contributos das suas componentes Últimos 12 meses a terminar em Agosto**



Fonte: Cálculos do GEE com base em dados do Banco de Portugal, para as "Exportações" de bens e serviços, e do INE, para o cálculo da estrutura das "exportações" de Bens. A distribuição do contributo das "Exportações" de Bens (dados da Balança de Pagamentos, banco de Portugal) pelos grupos de produtos segue a estrutura implícita na base de dados do Comércio Internacional do INE para as Saídas de Bens (somatório das "Expedições" de mercadorias para a UE com as "Exportações" para Países Terceiros).

Notas:

As "Exportações" das Estatísticas da Balança de Pagamentos (Crédito) correspondem às Saídas das Estatísticas do Comércio Internacional (somatório das as "Expedições" de mercadorias para a UE com as "Exportações" para Países Terceiros).

[1] Contributos - análise shift-share: TVH x Peso no período homólogo anterior ÷ 100. O somatório corresponde à TVH das Exportações de Bens e Serviços nos últimos 12 meses, de acordo com as estatísticas da Balança de Pagamentos do Banco de Portugal (5,1%).

**Quadro 21 – Bens e Serviços (Crédito) - componentes dos Serviços**  
**Varição homóloga (2001-2010)**

CRÉDITO ("Exportações")	Peso em 2009 (%)	2002	2003	2004	2005	2006	2007	2008	2009	Jan-Ago 2010
		<b>Bens e Serviços</b>	<b>100,0</b>	<b>2,7</b>	<b>2,1</b>	<b>6,3</b>	<b>1,5</b>	<b>16,4</b>	<b>9,9</b>	<b>2,8</b>
<b>Bens</b>	<b>66,2</b>	<b>2,2</b>	<b>2,8</b>	<b>5,7</b>	<b>0,7</b>	<b>15,1</b>	<b>7,5</b>	<b>1,8</b>	<b>-18,6</b>	<b>15,1</b>
<b>Serviços</b>	<b>33,8</b>	<b>4,0</b>	<b>0,2</b>	<b>8,0</b>	<b>3,5</b>	<b>19,9</b>	<b>15,7</b>	<b>5,3</b>	<b>-8,8</b>	<b>6,9</b>
Transportes	8,6	9,7	9,2	9,1	11,4	41,7	18,9	10,4	-12,6	9,7
Viagens e Turismo	14,4	-0,5	-4,0	5,9	0,1	7,6	10,9	0,5	-7,0	9,6
Comunicação	1,0	18,3	21,8	18,8	20,4	8,6	16,4	4,7	-15,6	-7,2
Construção	1,1	1,4	25,8	27,4	-15,7	45,9	40,9	8,3	-21,9	-7,4
Seguros	0,2	17,8	4,9	32,9	-26,5	14,2	5,9	5,1	3,3	-20,5
Financeiros	0,3	35,0	-11,5	30,6	-9,2	16,8	25,8	-4,7	-32,6	-1,8
Informação e Informática	0,5	20,8	18,0	20,6	4,5	41,6	36,8	15,3	-2,5	-1,7
Direitos de Utilização	0,2	6,9	5,9	-15,7	69,5	51,4	10,0	-29,8	150,5	-79,5
Outr. Fornec. por Empresas	6,7	12,2	-1,1	4,3	8,9	27,0	19,5	10,2	-6,6	6,3
Nat. Pessoal, Cult. e Recreat.	0,5	-22,3	-3,0	30,8	6,7	22,5	-6,3	7,1	10,7	23,9
Operações Gov.	0,3	1,8	0,1	6,8	-15,4	17,7	10,3	0,5	-2,4	16,4

Fonte: GEE, com base nos dados das estatísticas da Balança de Pagamentos do Banco de Portugal para as "Exportações" totais de Bens e para as "Exportações" de Serviços.

Nota:

\* As "Exportações" das Estatísticas da Balança de Pagamentos (Crédito) correspondem às Saídas das Estatísticas do Comércio Internacional (somatório das as "Expedições" de mercadorias para a UE com as "Exportações" para Países Terceiros).

**Quadro 22 – Bens e Serviços (Débito) – componentes dos Serviços**

DÉBITO ("Importações")	Janeiro a Agosto		Estrutura (%)				Taxas de variação e contributos <sup>[1]</sup>			
			Anual		Jan-Ago		12 meses <sup>[2]</sup>		Jan-Ago	
	2009	2010	2004	2009	2009	2010	VH	contrib. p.p. <sup>[1]</sup>	VH	contrib. p.p.
	<b>Bens e Serviços</b>	<b>38 730</b>	<b>42 498</b>	<b>100,0</b>	<b>100,0</b>	<b>100,0</b>	<b>100,0</b>	<b>1,6</b>	<b>1,6</b>	<b>9,7</b>
<b>Bens</b>	<b>31 788</b>	<b>35 318</b>	<b>85,9</b>	<b>82,7</b>	<b>82,1</b>	<b>83,1</b>	<b>2,2</b>	<b>1,8</b>	<b>11,1</b>	<b>9,1</b>
<b>Serviços</b>	<b>6 941</b>	<b>7 180</b>	<b>14,1</b>	<b>17,3</b>	<b>17,9</b>	<b>16,9</b>	<b>-1,2</b>	<b>-0,2</b>	<b>3,4</b>	<b>0,6</b>
Transportes	1 975	2 101	4,5	5,1	5,1	4,9	-0,2	0,0	6,3	0,3
Viagens e Turismo	1 856	2 012	4,0	4,5	4,8	4,7	2,2	0,1	8,4	0,4
Comunicação	323	297	0,5	0,7	0,8	0,7	-12,9	-0,1	-8,0	-0,1
Construção	82	61	0,2	0,2	0,2	0,1	-21,8	0,0	-26,2	-0,1
Seguros	135	165	0,4	0,3	0,3	0,4	11,6	0,0	22,5	0,1
Financeiros	120	151	0,3	0,3	0,3	0,4	4,6	0,0	25,7	0,1
Informação e Informática	243	238	0,3	0,6	0,6	0,6	4,4	0,0	-2,2	0,0
Direitos de Utilização	248	274	0,5	0,6	0,6	0,6	6,3	0,0	10,6	0,1
Outr. Fornec. por Empresas	1 559	1 473	2,6	3,9	4,0	3,5	-8,1	-0,3	-5,5	-0,2
Nat. Pessoal, Cult. e Recreat.	319	326	0,5	0,8	0,8	0,8	7,9	0,1	2,1	0,0
Operações Gov.	80	81	0,3	0,2	0,2	0,2	-6,2	0,0	1,2	0,0

Fonte: GEE, com base nos dados das estatísticas da Balança de Pagamentos do Banco de Portugal.

Notas:

\*As Importações das Estatísticas da Balança de Pagamentos (Débito) correspondem às Entradas das Estatísticas do Comércio Internacional (somatório das "Chegadas" de mercadorias para a UE com as "Importações" para Países Terceiros).

Valores Fob para a "Importação" de bens.

[1] Contributos para a taxa de crescimento - Análise shift-share : (TVH) x (peso no período homólogo anterior) ÷ 100. Medem a proporção de crescimento das "Importações" atribuível a cada categoria especificada.

[2] 12 meses até Agosto 2010.