

Síntese Estatística de Comércio Internacional

Nº 6/2012

Inclui dados de base do INE para o comércio internacional de Portugal

■ abril de 2012 – comércio Intra + Extra-UE

Índice de Quadros

Evolução global

1. Balança Comercial recente	Pág. 3
2. Balança Comercial com e sem produtos energéticos (2007-2012)	4
3. Balança Comercial – dados agregados (Intra+Extra)	4
4. Evolução mensal e trimestral	5

Exportações de mercadorias

5. Por Grupos de Produtos (Intra+Extra)	6
6. Por Grupos de Produtos (Extra)	7
7. Por Grupos de Produtos (2007-2012) – variação homóloga e contributos	8
8. Para uma selecção de mercados (Intra+Extra)	9
9. Para uma selecção de mercados (Extra)	10
10. Por mercados de destino (2007-2012) – estrutura (%)	10
11. Por mercados de destino (2008-2012) – variação homóloga e contributos	11

Importações de mercadorias

12. Por Grupos de Produtos (Intra+Extra)	12
13. Com origem numa selecção de mercados (Intra+Extra)	13
14. Por Grupos de Produtos (Extra)	14
15. Com origem numa selecção de mercados (Extra)	14

Evolução por zonas geográficas e económicas

16. Principais países (Intra e Extra)	15
17. Importações - contributos para a taxa de crescimento (Intra e Extra)	17
18. Exportações - contributos para a taxa de crescimento (Intra e Extra)	19

Bens e serviços

19. Comércio de Bens e Serviços em percentagem do PIB	21
20. Bens e Serviços (crédito) – componentes dos Serviços	22
21. Bens e Serviços (crédito) – variação homóloga (2004-2012)	23
22. Bens e Serviços (débito) – componentes dos Serviços	23

Índice de Gráficos

1. Taxa de cobertura das importações pelas exportações de mercadorias	2
2. Taxas de crescimento das exportações por Grupos de Produtos e contributos	7
3. Taxas de crescimento das exportações por mercados e contributos	9
4. Taxas de crescimento das importações por mercados e contributos	13
5. Peso dos Serviços no comércio de Bens e Serviços	21
6. Taxas de crescimento das “exportações” de Bens e Serviços e contributos	22

NOTA

Em **Junho de 2010**, o Instituto Nacional de Estatística divulgou uma nova série de dados do Comércio Internacional para o período 1993-2009. Esta nova série resultou de um processo de revisão da metodologia de cálculo, que reflectiu a necessidade de obtenção de resultados com maior robustez e precisão, e inclui, para além das diferentes alterações metodológicas, nova informação declarada pelas empresas.

A partir de 1993, e na sequência da criação do Mercado Único, a recolha de informação relativa às trocas comerciais internacionais de bens passou a ser efectuada com base num novo sistema de recolha suportado por um inquérito de resposta obrigatória (declaração Intrastat) para todos os operadores cujas trocas de bens com os restantes Estados Membros ultrapassem determinados limiares mínimos (limiar de assimilação). Desde 2005, e na sequência da regulamentação comunitária relativa ao controlo de qualidade das estatísticas do Comércio Internacional, passou a ser feito o confronto regular entre a informação proveniente do sistema Intrastat e dados de natureza administrativa, nomeadamente os provenientes das declarações do Imposto sobre o Valor Acrescentado (IVA), bem como a análise das assimetrias com as estatísticas dos outros países membros. Passaram então a ser divulgadas estimativas para o total do Comércio Internacional, com base em estimativas para as empresas que estão abaixo do limiar de assimilação bem como nas não-respostas do Comércio Intracomunitário.

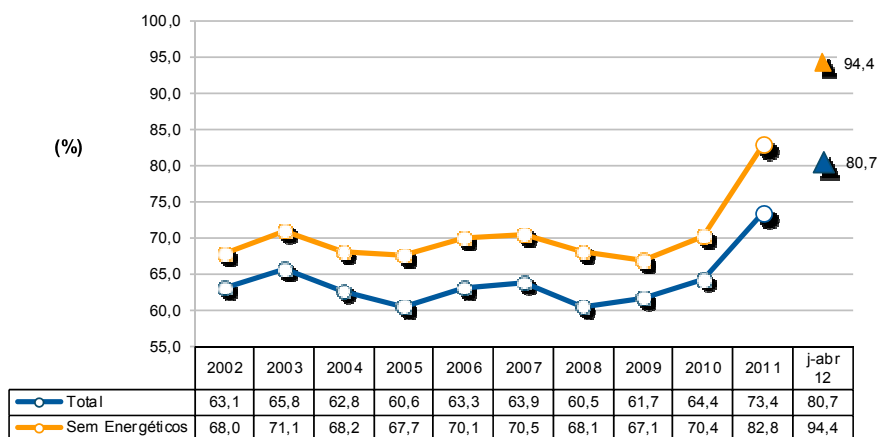
A entrada em vigor da Informação Empresarial Simplificada (IES), em 2007, veio enriquecer o estudo comparativo dos dados do Comércio Internacional com outras fontes desde 2006 (período de referência dos dados). A IES, juntamente com a informação do IVA, constitui uma importante fonte de informação de aferição da qualidade das estatísticas do Comércio Internacional.

Em **Mai de 2011**, o INE divulgou os resultados definitivos relativos ao ano de 2009, de acordo com o definido na Política de Revisões do Comércio Internacional implementada em 2010.

A detecção de um erro nos dados declarados por uma empresa, originou, pela sua magnitude, uma revisão extraordinária dos dados de 2007 e 2008 (Comércio Intracomunitário), por parte do INE, que se encontra reflectida nesta publicação.

Evolução global¹

Gráfico 1 – Evolução da taxa de cobertura (fob/cif) das importações pelas exportações de mercadorias Intra + Extra UE



Fonte: GEE, com base nos dados das estatísticas do Comércio Internacional do INE (últimas versões disponíveis à data da publicação para o período considerado). Os dados do comércio intracomunitário incluem estimativas para as não respostas assim como para as empresas que se encontram abaixo dos limiares de assimilação.

¹ Os dados de base do comércio internacional (Intra e Extra UE) divulgados pelo Instituto Nacional de Estatística para o período de janeiro a abril de 2012 correspondem a versões preliminares, quer para o comércio intracomunitário quer para o extra-comunitário. Os dados do comércio intracomunitário incluem estimativas para as não respostas (valor das transacções das empresas para as quais o INE não recebeu ainda informação) assim como para as empresas que se encontram abaixo dos limiares de assimilação (valor anual das operações intracomunitárias abaixo do qual os operadores são dispensados da declaração periódica estatística Intrastat, limitando-se à entrega da declaração periódica fiscal: no caso de Portugal, 200 mil euros para as importações da UE e 250 mil para as exportações para a UE, em 2011). Por outro lado, a actual metodologia considera, para além do confronto regular entre as declarações Intrastat e do Imposto sobre o Valor Acrescentado (IVA), a comparação com os dados com a Informação Empresarial Simplificada (IES).

Quadro 1 -Evolução recente da balança comercial de Portugal

Versão preliminar de janeiro a abril de 2012

Intra + Extra-UE	janeiro a abril			Últimos 3 meses			Últimos 12 meses		
	2011	2012	VH	fev 11- abr 11	fev 12- abr 12	VH	mai 10- abr 11	mai 11- abr 12	VH
milhões de Euros									
Exportações (fob)	13 654	14 980	9,7	10 533	11 423	8,4	38 795	43 709	12,7
Importações (cif)	19 575	18 563	-5,2	15 122	13 963	-7,7	58 870	56 717	-3,7
Importações (fob)	18 653	17 688	-5,2	14 409	13 305	-7,7	56 097	54 046	-3,7
Saldo (fob-cif)	-5 920	-3 583	-39,5	-4 589	-2 540	-44,6	-20 075	-13 008	-35,2
Saldo (fob-fob)	-4 999	-2 709	-45,8	-3 876	-1 882	-51,4	-17 302	-10 337	-40,3
Cobertura(fob/cif)	69,8	80,7	-	69,7	81,8	-	65,9	77,1	-
Cobertura(fob/fob)	73,2	84,7	-	73,1	85,9	-	69,2	80,9	-
Sem energéticos:									
Exportações (fob)	12 808	13 736	7,2	9 842	10 446	6,1	36 329	40 214	10,7
Importações (cif)	16 379	14 554	-11,1	12 609	11 009	-12,7	49 871	45 611	-8,5
Importações (fob)	15 608	13 868	-11,1	12 015	10 490	-12,7	47 522	43 462	-8,5
Saldo (fob-cif)	-3 571	- 817	-77,1	-2 767	- 563	-79,7	-13 542	- 5 397	-60,1
Saldo (fob-fob)	-2 800	- 132	-95,3	-2 173	- 44	-98,0	-11 193	-3 249	-71,0
Cobertura(fob/cif)	78,2	94,4	-	78,1	94,9	-	72,8	88,2	-
Cobertura(fob/fob)	82,1	99,0	-	81,9	99,6	-	76,4	92,5	-
milhões de US\$									
Exportações (fob)	18 952	19 664	3,8						
Importações (cif)	27 178	24 361	-10,4						
Importações (fob)	25 898	23 214	-10,4						
Saldo (fob-cif)	-8 226	-4 697	-42,9						
Saldo (fob-fob)	-6 946	-3 550	-48,9						

Extra-UE	janeiro a abril			Últimos 3 meses			Últimos 12 meses		
	2011	2012	VH	fev 11- abr 11	fev 12- abr 12	VH	mai 10- abr 11	mai 11- abr 12	VH
milhões de Euros									
Exportações (fob)	3 261	4 136	26,8	2 559	3 169	23,8	9 620	11 857	23,3
Importações (cif)	4 992	5 256	5,3	3 899	3 837	-1,6	14 540	15 845	9,0
Importações (fob)	4 757	5 009	5,3	3 716	3 656	-1,6	13 855	15 099	9,0
Saldo (fob-cif)	-1 731	-1 121	-35,2	-1 340	- 667	-50,2	-4 921	-3 989	-18,9
Saldo (fob-fob)	-1 495	- 873	-41,6	-1 156	- 487	-57,9	-4 236	-3 243	-23,4
Cobertura(fob/cif)	65,3	78,7	-	65,6	82,6	-	66,2	74,8	-
Cobertura(fob/fob)	68,6	82,6	-	68,9	86,7	-	69,4	78,5	-
Sem energéticos:									
Exportações (fob)	2 787	3 395	21,8	2 152	2 632	22,3	8 190	9 820	19,9
Importações (cif)	2 664	2 266	-14,9	2 034	1 691	-16,9	7 822	7 220	-7,7
Importações (fob)	2 538	2 160	-14,9	1 939	1 611	-16,9	7 454	6 880	-7,7
Saldo (fob-cif)	123	1 128	816,0	118	941	697,9	368	2 600	606,6
Saldo (fob-fob)	249	1 235	396,7	214	1 021	377,4	736	2 940	299,2
Cobertura(fob/cif)	104,6	149,8	-	105,8	155,6	-	104,7	136,0	-
Cobertura(fob/fob)	109,8	157,2	-	111,0	163,3	-	109,9	142,7	-

Fonte: GEE, com base nos dados das estatísticas do Comércio Internacional do INE (últimas versões disponíveis à data da publicação para o período considerado). Os dados do comércio intracomunitário incluem estimativas para as não respostas assim como para as empresas que se encontram abaixo dos limiares de assimilação.

Notas:

Importações – Somatório das Importações provenientes da UE com as Importações vindas dos P.Terceiros.

Exportações – Somatório das Exportações para a UE com as Exportações para os P.Terceiros.

Factor de conversão cif-fob utilizado para 2008, 2009, 2010, 2011 e 2012: 0.9529.

Quadro 2 -Balança comercial de Portugal com e sem produtos energéticos (2007-2012)

valores em milhões de Euros

Intra + Extra UE	2007	2008	2009	2010	2011	jan-abr	
						2011	2012
Com energéticos							
Exportações (fob)	38 294	38 847	31 697	36 762	42 384	13 654	14 980
<i>t.v.h.</i>	7,4	1,4	-18,4	16,0	15,3	-	9,7
Importações (cif)	59 927	64 194	51 379	57 053	57 730	19 575	18 563
<i>t.v.h.</i>	6,5	7,1	-20,0	11,0	1,2	-	-5,2
Cobertura (fob/cif)	63,9	60,5	61,7	64,4	73,4	69,8	80,7
Sem energéticos							
Exportações (fob)	36 568	36 688	30 151	34 297	39 286	12 808	13 736
<i>t.v.h.</i>	8,3	0,3	-17,8	13,7	14,5	-	7,2
Importações (cif)	51 870	53 884	44 912	48 726	47 436	16 379	14 554
<i>t.v.h.</i>	7,7	3,9	-16,7	8,5	-2,6	-	-11,1
Cobertura (fob/cif)	70,5	68,1	67,1	70,4	82,8	78,2	94,4

Por memória:
Energéticos (Capº 27 da NC):

Exportações (fob)	1 726	2 159	1 545	2 465	3 099	846	1 243
<i>t.v.h.</i>	-8,6	25,1	-28,4	59,5	25,7	-	46,9
Importações (cif)	8 056	10 310	6 467	8 327	10 294	3 196	4 009
<i>t.v.h.</i>	-0,8	28,0	-37,3	28,8	23,6	-	25,4

Fonte: GEE, com base nos dados das estatísticas do Comércio Internacional do INE (últimas versões disponíveis à data da publicação para o período considerado). Os dados do comércio intracomunitário incluem estimativas para as não respostas assim como para as empresas que se encontram abaixo dos limiares de assimilação.

**Quadro 3 – Balança Comercial
Dados Agregados (Intra+Extra UE)**

valores em milhões de Euros

janeiro a abril	2011	2012	TVH
Intra + Extra UE			
Exportações (fob)	13 654	14 980	9,7
Importações (cif)	19 575	18 563	-5,2
Saldo (fob-cif)	-5 920	-3 583	-39,5
Cobertura (fob/cif)	69,8	80,7	-
Intra UE			
Exportações (fob)	10 393	10 844	4,3
Importações (cif)	14 583	13 306	-8,8
Saldo (fob-cif)	-4 190	-2 462	-41,2
Cobertura (fob/cif)	71,3	81,5	-
Extra UE			
Exportações (fob)	3 261	4 136	26,8
Importações (cif)	4 992	5 256	5,3
Saldo (fob-cif)	-1 731	-1 121	-35,2
Cobertura (fob/cif)	65,3	78,7	-

Fonte: GEE, com base nos dados das estatísticas do Comércio Internacional do INE (últimas versões disponíveis à data da publicação para o período considerado). Os dados do comércio intracomunitário incluem estimativas para as não respostas assim como para as empresas que se encontram abaixo dos limiares de assimilação.

Quadro 4 – Evolução mensal e trimestral do comércio internacional de Portugal

Versão preliminar de janeiro a abril de 2012

valores em milhões de Euros

Intra+Extra UE-27	IMPORTAÇÃO (cif)			EXPORTAÇÃO (fob)		
	2011	2012	TVH	2011	2012	TVH
jan	4 453	4 600	3,3	3 121	3 557	14,0
fev	4 636	4 570	-1,4	3 314	3 770	13,8
mar	5 475	4 951	-9,6	3 779	4 117	9,0
abr	5 010	4 441	-11,4	3 441	3 536	2,8
mai	5 438			3 701		
jun	4 607			3 588		
jul	4 906			3 777		
ago	4 234			2 924		
set	5 100			3 792		
out	4 720			3 790		
nov	4 744			3 876		
dez	4 406			3 282		
1º Trim	14 565	14 122	-3,0	10 213	11 444	12,0
2º Trim	15 055			10 730		
3º Trim	14 241			10 493		
4º Trim	13 869			10 948		

Intra UE-27	IMPORTAÇÃO (cif)			EXPORTAÇÃO (fob)		
	2011	2012	TVH	2011	2012	TVH
jan	3 361	3 180	-5,4	2 420	2 590	7,0
fev	3 538	3 332	-5,8	2 528	2 718	7,5
mar	4 128	3 565	-13,6	2 894	3 006	3,9
abr	3 556	3 228	-9,2	2 552	2 529	-0,9
mai	3 778			2 790		
jun	3 397			2 673		
jul	3 487			2 817		
ago	3 013			2 055		
set	3 568			2 792		
out	3 566			2 788		
nov	3 474			2 802		
dez	3 284			2 292		
1º Trim	11 027	10 078	-8,6	7 842	8 315	6,0
2º Trim	10 731			8 014		
3º Trim	10 067			7 665		
4º Trim	10 324			7 882		

Extra UE-27	IMPORTAÇÃO (cif)			EXPORTAÇÃO (fob)		
	2011	2012	TVH	2011	2012	TVH
jan	1 093	1 420	29,9	702	967	37,8
fev	1 098	1 238	12,7	786	1 052	33,9
mar	1 347	1 386	2,9	885	1 111	25,6
abr	1 454	1 213	-16,6	889	1 007	13,2
mai	1 660			911		
jun	1 211			915		
jul	1 419			960		
ago	1 222			869		
set	1 532			1 000		
out	1 154			1 002		
nov	1 269			1 074		
dez	1 122			990		
1º Trim	3 538	4 044	14,3	2 372	3 129	31,9
2º Trim	4 324			2 715		
3º Trim	4 173			2 828		
4º Trim	3 545			3 066		

Fonte: GEE, com base nos dados das estatísticas do Comércio Internacional do INE (últimas versões disponíveis à data da publicação para o período considerado). Os dados do comércio intracomunitário incluem estimativas para as não respostas assim como para as empresas que se encontram abaixo dos limiares de assimilação.

Exportações* de mercadorias

Quadro 5 – Exportações de mercadorias portuguesas por Grupos de Produtos

Dos quais: produtos por Capítulo (NC-2) acima de 30 milhões de euros em 2012

Intra + Extra UE (Fob)

Grp/ NC-2	Grupos de Produtos	Milhões de Euros		Estrutura (%)		Taxas de variação e contributos			
		jan-abr		jan-abr		últimos 12 meses ^[1]		jan-abr	
		2011	2012	2011	2012	TVH ^[2]	Contrib. p.p. ^[3]	TVH	Contrib. p.p. ^[3]
	TOTAL DAS EXPORTAÇÕES	13 654	14 980	100,0	100,0	12,7	12,7	9,7	9,7
000	Agro-alimentares	1 425	1 558	10,4	10,4	11,0	1,3	9,4	1,0
22	Bebidas, líquidos alcoólicos e vinagres	279	306	2,0	2,0	12,6	0,3	9,8	0,2
03	Peixe, crustáceos, moluscos e outros invertebrados aquáticos	180	183	1,3	1,2	4,3	0,1	2,0	0,0
15	Gorduras, óleos e ceras de origem animal ou vegetal	105	134	0,8	0,9	34,3	0,3	27,6	0,2
24	Tabaco e seus sucedâneos manufacturados	113	130	0,8	0,9	10,9	0,1	15,4	0,1
20	Preparações de prod hortícolas, de frutas ou outras partes de plantas	97	108	0,7	0,7	20,3	0,1	11,8	0,1
04	Leite e laticínios, ovos, mel, prod comestíveis origem animal n.e.	98	108	0,7	0,7	2,0	0,0	9,9	0,1
16	Preparações de carne/peixe/crustác/moluscos/our invert aquáticos	76	87	0,6	0,6	20,2	0,1	13,8	0,1
08	Frutas e cascas de citrinos e melões	82	84	0,6	0,6	8,0	0,1	3,4	0,0
19	Prep base cereais/farinhas/amidos/féculas/leite; prod de pastelaria	68	76	0,5	0,5	14,5	0,1	10,9	0,1
07	Produtos hortícolas, plantas, raízes e tubérculos comestíveis	57	53	0,4	0,4	-2,2	0,0	-6,0	0,0
02	Carnes e miudezas comestíveis	32	41	0,2	0,3	22,5	0,1	28,1	0,1
17	Açúcares e produtos de confeitaria	47	41	0,3	0,3	13,0	0,1	-14,2	0,0
21	Preparações alimentícias diversas	36	40	0,3	0,3	7,4	0,0	11,2	0,0
100	Energéticos	846	1 243	6,2	8,3	41,8	2,7	46,9	2,9
27	Combustíveis, óleos e ceras minerais; destilados; mat betuminosas	846	1 243	6,2	8,3	41,8	2,7	46,9	2,9
200	Químicos	1 778	1 841	13,0	12,3	11,9	1,5	3,5	0,5
39	Plástico e suas obras	661	673	4,8	4,5	6,2	0,3	1,7	0,1
40	Borracha e suas obras	288	354	2,1	2,4	20,8	0,4	22,7	0,5
29	Produtos químicos orgânicos	332	276	2,4	1,8	12,0	0,2	-17,0	-0,4
30	Produtos farmacêuticos	180	212	1,3	1,4	20,4	0,3	18,2	0,2
38	Produtos diversos das indústrias químicas	93	90	0,7	0,6	22,0	0,1	-3,5	0,0
32	Extractos tanantes, taninos, pigmentos, corantes, tintas e vernizes	61	53	0,4	0,4	-7,3	0,0	-12,0	-0,1
34	Sabões, prod limpeza, ceras artificiais, velas, pastas moldar, semelh	36	50	0,3	0,3	34,2	0,1	39,4	0,1
31	Adubos (fertilizantes)	37	39	0,3	0,3	5,0	0,0	6,0	0,0
33	Óleos essenciais e resinóides; prod perfumaria/toucaador; cosméticos	39	38	0,3	0,3	1,1	0,0	-2,6	0,0
300	Madeira, cortiça e papel	1 215	1 195	8,9	8,0	1,5	0,1	-1,7	-0,1
48	Papel, cartão, e suas obras; obras de pasta de celulose	537	514	3,9	3,4	-1,9	-0,1	-4,4	-0,2
45	Cortiça e suas obras	283	283	2,1	1,9	3,8	0,1	-0,1	0,0
44	Madeira e suas obras; carvão vegetal	195	201	1,4	1,3	10,6	0,2	3,1	0,0
47	Pastas madeira/outr mat fibrosas celulósicas; papel/cartão p/reciclar	178	177	1,3	1,2	-1,6	0,0	-0,5	0,0
400	Peles, couros e têxteis	627	607	4,6	4,0	4,0	0,2	-3,3	-0,2
63	Outras confecções têxteis; calçado/chapéus/semelh, usados; trapos	171	151	1,3	1,0	-5,2	-0,1	-11,6	-0,1
56	Quates, feltros e falsos tecidos; artigos de cordoaria	75	78	0,5	0,5	15,5	0,1	4,9	0,0
55	Fibras têxteis sintéticas ou artificiais, descontinuas	93	73	0,7	0,5	-6,4	0,0	-21,2	-0,1
59	Tecidos impregnados/revestidos/recobertos; artigos p/ uso técnico	49	58	0,4	0,4	25,3	0,1	19,2	0,1
52	Algodão	59	50	0,4	0,3	-0,6	0,0	-16,3	-0,1
60	Tecidos de malha	43	42	0,3	0,3	3,2	0,0	-3,9	0,0
500	Vestuário e calçado	1 296	1 326	9,5	8,9	6,8	0,7	2,3	0,2
61	Vestuário de malha e seus acessórios	528	520	3,9	3,5	1,8	0,1	-1,4	-0,1
64	Calçado, polainas e semelhantes, e suas partes	496	502	3,6	3,4	9,5	0,3	1,3	0,0
62	Vestuário excepto malha e seus acessórios	259	287	1,9	1,9	11,5	0,2	10,9	0,2
600	Minérios e metais	1 575	1 785	11,5	11,9	16,6	1,8	13,3	1,5
72	Ferro fundido, ferro e aço	423	420	3,1	2,8	9,0	0,2	-0,8	0,0
73	Obras de ferro fundido, ferro ou aço	333	412	2,4	2,8	20,5	0,5	23,9	0,6
71	Pérolas; pedras preciosas/metais prec e obras; bijuteria; moedas	147	280	1,1	1,9	115,5	1,0	91,0	1,0
76	Alumínio e suas obras	197	163	1,4	1,1	-9,5	-0,1	-17,2	-0,2
26	Minérios, escórias e cinzas	168	149	1,2	1,0	-8,0	-0,1	-10,9	-0,1
25	Sal, enxofre, terras e pedras, gesso, cal e cimento	83	106	0,6	0,7	6,1	0,0	28,1	0,2
74	Cobre e suas obras	83	103	0,6	0,7	26,4	0,1	23,6	0,1
83	Obras diversas de metais comuns	80	88	0,6	0,6	9,5	0,1	10,2	0,1
82	Ferramentas, artef cutelaria, talheres, suas partes, em metal comum	46	52	0,3	0,3	13,5	0,0	11,7	0,0
700	Máquinas	1 969	2 212	14,4	14,8	12,4	1,8	12,4	1,8
85	Máquinas e aparelho eléctric; grav/reprod imagem e som; suas partes	1 182	1 278	8,7	8,5	11,2	1,0	8,1	0,7
84	Reactores, caldeiras, máquinas e aparelh mecânicos, e suas partes	787	934	5,8	6,2	14,3	0,8	18,7	1,1
800	Material de transporte	1 840	2 077	13,5	13,9	17,8	2,3	12,8	1,7
87	Veic automóveis, tractores, ciclos, outr veic terrest; suas partes	1 794	2 003	13,1	13,4	16,9	2,1	11,6	1,5
88	Aeronaves, aparelhos espaciais e suas partes	38	52	0,3	0,3	34,3	0,1	39,2	0,1
900	Produtos acabados diversos	1 082	1 136	7,9	7,6	4,8	0,4	4,9	0,4
94	Mobiliário/colchões/semelh; aparelh iluminação; const pré-fabricadas	400	411	2,9	2,7	7,3	0,2	2,9	0,1
69	Produtos cerâmicos	189	192	1,4	1,3	2,6	0,0	1,6	0,0
70	Vidro e suas obras	161	160	1,2	1,1	2,5	0,0	-0,9	0,0
90	Aparelh óptica/fotog/cinema/medida/precisão/médicos/outros; partes	127	148	0,9	1,0	7,2	0,1	16,3	0,2
68	Obras de pedra, gesso, cimento, amianto, mica ou matérias semelh	117	133	0,9	0,9	9,9	0,1	13,6	0,1

Por memória:

Total sem energéticos	12 808	13 736	93,8	91,7	10,7	10,0	7,2	6,8
-----------------------	--------	--------	------	------	------	------	-----	-----

Fonte: GEE, com base nos dados das estatísticas do Comércio Internacional do INE (últimas versões disponíveis à data da publicação para o período considerado). Os dados do comércio intracomunitário incluem estimativas para as não respondidas assim como para as empresas que se encontram abaixo dos limiares de assimilação.

Notas:

* Somatório das Exportações de mercadorias para a UE com as Exportações para Países Terceiros.

Composição dos Grupos de Produtos – 000 (Capº 01 a 24 da NC) – 100 (Capº 27) – 200 (Capº 28 a 40) – 300 (Capº 44 a 49) – 400 (Capº 41 a 43, 50 a 60 e 63) – 500 (Capº 61, 62, 64 a 67) – 600 (Capº 25, 26, 71 a 83) – 700 (Capº 84 e 85) – 800 (Capº 86 a 89) – 900 (Capº 68 a 70 e 90 a 99).

[1] Últimos 12 meses a terminar em abril de 2012

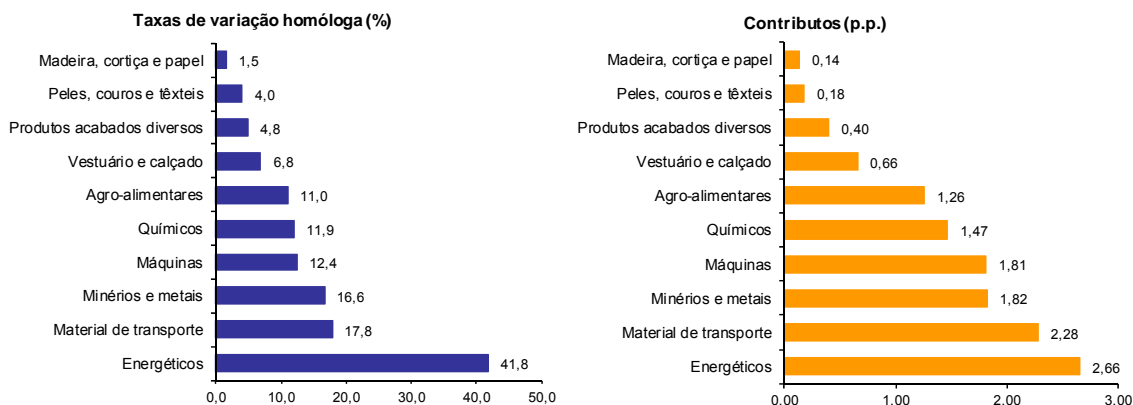
[2] (mai 11-abr 12)/(mai 10-abr 11) x 100 - 100

[3] Contributo para a taxa de crescimento das Exportações (%) - análise shift-share: (VH) x (peso no período homólogo anterior) ÷ 100.

Gráfico 2 – Taxas de crescimento das exportações de mercadorias portuguesas por grupos de produtos e correspondentes contributos

Últimos 12 meses a terminar em abril de 2012

Intra+ Extra UE



Fonte: Quadro 5 – Exportações de mercadorias portuguesas por grupos de Produtos.

Quadro 6 – Exportações portuguesas por grupos de produtos (Extra-UE)

Extra-UE (Fob)

valores em milhões de Euros

Grupos de Produtos	janeiro a abril		TVH (%)		Estrutura (%)		
	2011	2012	últimos 12 meses ^[1]	jan-abr 12/11	últimos 12 meses ^[1]	jan-abr	
						2011	2012
Total das Exportações	3 261	4 136	23,3	26,8	100,0	100,0	100,0
000 Agro-alimentares	418	457	17,9	9,2	12,8	12,8	11,0
100 Energéticos	474	741	42,4	56,2	17,2	14,5	17,9
200 Químicos	389	411	21,9	5,6	10,6	11,9	9,9
300 Madeira, cortiça e papel	323	337	11,2	4,5	9,0	9,9	8,2
400 Peles, couros e têxteis	168	164	5,8	-1,9	4,3	5,1	4,0
500 Vestuário e calçado	101	116	18,7	14,3	2,9	3,1	2,8
600 Minérios e metais	390	529	31,8	35,6	11,6	12,0	12,8
700 Máquinas	575	746	19,3	29,7	17,6	17,6	18,0
800 Material de transporte	168	343	42,9	104,2	6,7	5,2	8,3
900 Produtos acabados diversos	254	291	9,5	14,6	7,3	7,8	7,0

Por memória:

<i>Total sem energéticos</i>	2 787	3 395	19,9	21,8	82,8	85,5	82,1
------------------------------	-------	-------	------	------	------	------	------

Fonte: GEE, com base nos dados das estatísticas do Comércio Internacional do INE (últimas versões disponíveis à data da publicação para o período considerado).

Nota:

Composição dos Grupos de Produtos – 000 (Capº 01 a 24 da NC) - 100 (Capº 27) – 200 (Capº 28 a 40) – 300 (Capº 44 a 49) – 400 (Capº 41 a 43, 50 a 60 e 63) – 500 (Capº 61, 62, 64 a 67) – 600 (Capº 25, 26, 71 a 83) – 700 (Capº 84 e 85) – 800 (Capº 86 a 89) - 900 (Capº 68 a 70 e 90 a 99).

[1] Últimos 12 meses a terminar em abril de 2012

Quadro 7 – Exportações de mercadorias portuguesas por Grupos de Produtos (2007-2012)
ordenados por ordem decrescente do seu peso relativo em 2011

Variação homóloga e contributos

Intra + Extra UE

Grp. e NC-2	Descritivo	Peso 2011 (%)	TVH						Contrib. (p.p.) ^[1]	
			2007	2008	2009	2010	2011	jan-abr 2012	2011	jan-abr 2012
	TOTAL	100,0	7,4	1,4	-18,4	16,0	15,3	9,7	15,3	9,7
700	Máquinas	14,5	7,6	-0,8	-31,0	6,3	11,6	12,4	1,7	1,8
85	Máquinas e aparelh eléctric; grav/reprod imagem e som; suas partes	8,7	9,3	-1,4	-37,4	15,5	13,0	8,1	1,2	0,7
84	Reactores, caldeiras, máquinas e aparelh mecânicos, e suas partes	5,8	5,1	0,0	-21,4	-4,8	9,6	18,7	0,6	1,1
800	Material de transporte	13,3	2,8	-2,7	-21,4	22,2	23,5	12,8	2,9	1,7
87	Veic automóveis, tractores, ciclos, outr veic terrest; suas partes	12,7	-0,7	-3,5	-19,5	23,2	24,0	11,6	2,8	1,5
200	Químicos	12,4	10,1	2,4	-14,6	23,0	20,8	3,5	2,5	0,5
39	Plástico e suas obras	4,7	12,9	0,8	-16,5	29,8	11,8	1,7	0,6	0,1
000	Agro-alimentares	11,3	17,1	15,0	-5,0	7,3	11,8	9,4	1,4	1,0
600	Minérios e metais	11,2	11,5	-1,5	-23,9	23,3	23,4	13,3	2,4	1,5
500	Vestuário e calçado	9,3	1,9	-2,8	-11,4	3,8	10,2	2,3	1,0	0,2
61	Vestuário de malha e seus acessórios	3,7	0,6	-5,5	-11,9	1,5	6,0	-1,4	0,2	-0,1
64	Calçado, polainas e semelhantes, e suas partes	3,6	2,7	2,6	-8,2	5,1	15,2	1,3	0,6	0,0
300	Madeira, cortiça e papel	8,5	-3,5	1,9	-12,1	26,0	7,1	-1,7	0,6	-0,1
48	Papel, cartão, e suas obras; obras de pasta de celulose	3,8	0,2	8,3	-4,5	41,0	3,7	-4,4	0,2	-0,2
900	Produtos acabados diversos	7,8	29,6	-3,2	-9,2	4,5	5,2	4,9	0,4	0,4
100	Energéticos	7,3	-8,6	25,1	-28,4	59,5	25,7	46,9	1,7	2,9
27	Combustíveis, óleos e ceras minerais; destilados; mat betuminosas	7,3	-8,6	25,1	-28,4	59,5	25,7	46,9	1,7	2,9
400	Peles, couros e têxteis	4,3	3,7	-5,6	-16,3	13,7	12,0	-3,3	0,5	-0,2

Fonte: GEE, com base nos dados das estatísticas do Comércio Internacional do INE (últimas versões disponíveis à data da publicação para o período considerado). Os dados do comércio intracomunitário incluem estimativas para as não respostas assim como para as empresas que se encontram abaixo dos limiares de assimilação.

Nota:

[1] Contributos para a taxa de crescimento - análise shift-share: (TVH) x (peso no período homólogo anterior) ÷ 100.

Quadro 8 – Evolução das exportações de mercadorias com destino a uma selecção de mercados

Versão preliminar de janeiro a abril de 2012

valores em milhões de euros

Destino	jan-abr		Estrutura (%)		Taxas de variação e contributos			
			jan-abr		12 meses [1]		jan-abr	
	2011	2012	2011	2012	VH [2]	Contrib. p.p. [3]	VH	Contrib. p.p. [3]
TOTAL	13 654	14 980	100,0	100,0	12,7	12,7	9,7	9,7
INTRA UE(27)	10 393	10 844	76,1	72,4	9,2	6,9	4,3	3,3
dos quais:								
UE-15	9 985	10 370	73,1	69,2	8,9	6,4	3,9	2,8
Espanha	3 558	3 397	26,1	22,7	1,9	0,5	-4,5	-1,2
Alemanha	1 888	2 034	13,8	13,6	14,2	1,9	7,7	1,1
França	1 750	1 846	12,8	12,3	11,6	1,4	5,5	0,7
Reino Unido	679	757	5,0	5,1	8,9	0,5	11,4	0,6
Países Baixos	550	552	4,0	3,7	9,9	0,4	0,5	0,0
Itália	533	530	3,9	3,5	4,7	0,2	-0,5	0,0
Bélgica	410	488	3,0	3,3	27,3	0,8	19,1	0,6
Suécia	152	168	1,1	1,1	10,1	0,1	10,8	0,1
Dinamarca	85	102	0,6	0,7	6,8	0,0	19,9	0,1
Alargamento	408	474	3,0	3,2	15,0	0,5	16,0	0,5
Polónia	118	133	0,9	0,9	25,4	0,2	13,0	0,1
EXTRA UE(27)	3 261	4 136	23,9	27,6	23,3	5,8	26,8	6,4
dos quais:								
Angola	634	820	4,6	5,5	28,1	1,4	29,3	1,4
EUA	458	660	3,4	4,4	26,8	0,9	43,9	1,5
Brasil	180	194	1,3	1,3	22,1	0,3	8,1	0,1
México	126	67	0,9	0,4	-8,5	-0,1	-46,4	-0,4
China	100	301	0,7	2,0	128,2	0,9	200,7	1,5
Marrocos	112	156	0,8	1,0	30,9	0,3	39,4	0,3
Suíça	122	135	0,9	0,9	11,0	0,1	10,7	0,1
Argélia	137	104	1,0	0,7	15,9	0,1	-24,1	-0,2
Turquia	102	118	0,8	0,8	12,6	0,1	15,2	0,1
Cabo Verde	87	72	0,6	0,5	-8,6	-0,1	-17,3	-0,1
Por memória:								
Gibraltar	49	98	0,4	0,7	70,3	0,3	97,5	0,4
PALOP	807	1 026	5,9	6,8	26,0	1,7	27,1	1,6
EFTA	153	175	1,1	1,2	12,8	0,1	14,5	0,2

Fonte: GEE, com base nos dados das estatísticas do Comércio Internacional do INE (últimas versões disponíveis à data da publicação para o período considerado). Os dados do comércio intracomunitário incluem estimativas para as não respostas assim como para as empresas que se encontram abaixo dos limiares de assimilação.

Notas:

Países ordenados por ordem decrescente de valor no ano de 2011.

[1] Últimos 12 meses a terminar em abril de 2012

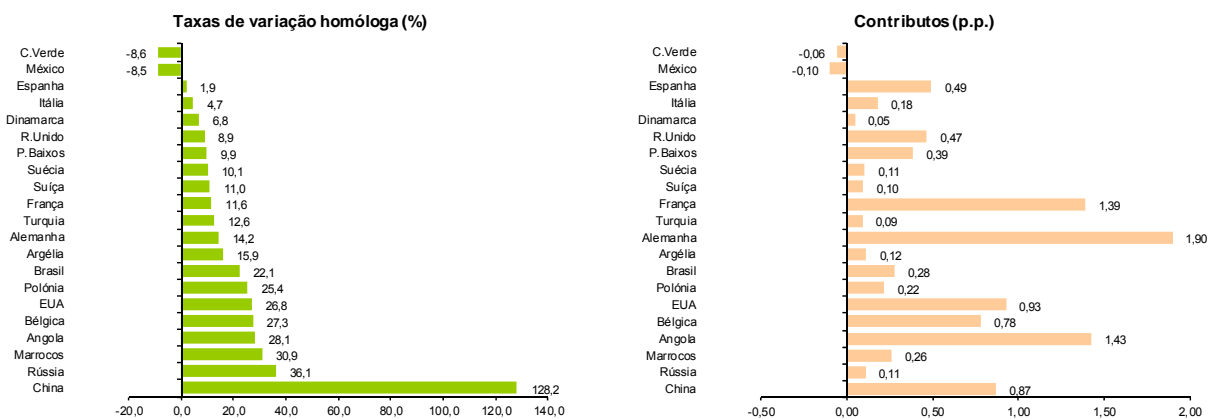
[2] (mai 11-abr 12)/(mai 10-abr 11) x 100 - 100

[3] Contributos para a taxa de crescimento das exportações - análise shift-share: (TVH) x (peso no período homólogo anterior) ÷ 100.

Gráfico 3 – Taxas de crescimento das exportações de mercadorias portuguesas com destino a uma selecção de mercados e correspondentes contributos

Últimos 12 meses a terminar em abril de 2012

Intra + Extra UE



Fonte: Quadro 8 – Evolução das exportações de mercadorias com destino a uma selecção de mercados.

Quadro 9 – Evolução das exportações de mercadorias portuguesas com destino a uma selecção de mercados

Versão preliminar de janeiro a abril de 2012

Extra-UE (Fob)		valores em milhões de euros							
Destino	jan-abr		Estrutura (%)				Taxas de variação		
	2011	2012	Anual		jan-abr		últimos 12 meses [1]	jan-abr 12/11	
			2006	2011	2011	2012			
EXTRA UE(27)	3 261	4 136	100,0	100,0	100,0	100,0	23,3	26,8	
dos quais:									
Angola	634	820	15,5	21,3	19,4	19,8	28,1	29,3	
EUA	458	660	27,0	13,6	14,1	15,9	26,8	43,9	
Brasil	180	194	3,3	5,3	5,5	4,7	22,1	8,1	
México	126	67	1,8	4,2	3,9	1,6	-8,5	-46,4	
China	100	301	2,7	3,6	3,1	7,3	128,2	200,7	
Marrocos	112	156	2,1	3,5	3,4	3,8	30,9	39,4	
Suíça	122	135	3,5	3,4	3,7	3,3	11,0	10,7	
Argélia	137	104	0,9	3,3	4,2	2,5	15,9	-24,1	
Turquia	102	118	3,0	2,7	3,1	2,9	12,6	15,2	
Cabo Verde	87	72	2,4	2,3	2,7	1,7	-8,6	-17,3	
Por memória:									
Gibraltar	49	98	0,4	2,3	1,5	2,4	70,3	97,5	
PALOP	807	1 026	19,6	26,6	24,8	24,8	26,0	27,1	
EFTA	153	175	5,0	4,3	4,7	4,2	12,8	14,5	

Fonte: GEE, com base nos dados das estatísticas do Comércio Internacional do INE (últimas versões disponíveis à data da publicação para o período considerado).

Notas:

Países ordenados por ordem decrescente de valor no ano de 2011.

[1] (mai 11-abr 12)/(mai 10-abr 11) x 100 - 100

Quadro 10 – Exportações de mercadorias por mercados de destino (2007-2012) – estrutura (%)
Principais mercados em 2011

Destino	2007	2008	2009	2010	2011	jan-abr	
						2011	2012
Total	100,0	100,0	100,0	100,0	100,0	100,0	100,0
INTRA UE(27)	77,1	74,4	75,4	75,0	74,1	76,1	72,4
UE-15	74,7	71,6	72,5	71,9	71,0	73,1	69,2
Espanha	28,7	27,9	27,2	26,6	24,8	26,1	22,7
Alemanha	12,9	12,8	13,0	13,0	13,6	13,8	13,6
França	12,6	11,8	12,4	11,8	12,0	12,8	12,3
Reino Unido	6,0	5,5	5,6	5,5	5,1	5,0	5,1
Países Baixos	3,5	3,3	3,6	3,8	3,9	4,0	3,7
Itália	4,1	3,7	3,7	3,8	3,7	3,9	3,5
Bélgica	2,6	2,5	2,5	2,9	3,1	3,0	3,3
P. alargamento	2,4	2,8	2,8	3,1	3,1	3,0	3,2
EXTRA UE(27)	22,9	25,6	24,6	25,0	25,9	23,9	27,6
Angola	4,4	5,8	7,1	5,2	5,5	4,6	5,5
EUA	4,7	3,4	3,2	3,6	3,5	3,4	4,4
Brasil	0,7	0,8	0,9	1,2	1,4	1,3	1,3
México	0,3	0,6	0,6	1,1	1,1	0,9	0,4
China	0,5	0,5	0,7	0,6	0,9	0,7	2,0
Marrocos	0,5	0,7	0,7	0,8	0,9	0,8	1,0
Suíça	0,7	0,8	0,9	0,9	0,9	0,9	0,9
Argélia	0,2	0,5	0,6	0,6	0,8	1,0	0,7
Turquia	0,6	0,6	0,6	0,7	0,7	0,8	0,8
Cabo Verde	0,6	0,7	0,7	0,7	0,6	0,6	0,5

Fonte: GEE, com base nos dados das estatísticas do Comércio Internacional do INE (últimas versões disponíveis à data da publicação para o período considerado). Os dados do comércio intracomunitário incluem estimativas para as não respostas assim como para as empresas que se encontram abaixo dos limiares de assimilação.

Quadro 11 – Exportações de mercadorias por mercados de destino (2008-2012) – estrutura (%)
Varição homóloga e contributos
Principais mercados em 2011

Destino	peso 2011 (%)	TVH					Contrib. (p.p.) ^[1]	
		2008	2009	2010	2011	2012	2011	jan-abr 2012
						jan-abr		
Total	100,0	1,4	-18,4	16,0	15,3	9,7	15,3	9,7
INTRA UE(27)	74,1	-2,1	-17,3	15,4	13,9	4,3	10,4	3,3
UE-15	71,0	-2,8	-17,4	15,0	13,8	3,9	10,0	2,8
Espanha	24,8	-1,4	-20,3	13,2	7,9	-4,5	2,1	-1,2
Alemanha	13,6	-0,1	-17,1	16,5	20,4	7,7	2,7	1,1
França	12,0	-5,0	-14,2	10,3	17,6	5,5	2,1	0,7
Reino Unido	5,1	-8,1	-15,8	12,6	7,0	11,4	0,4	0,6
Países Baixos	3,9	-3,6	-10,2	22,4	18,6	0,5	0,7	0,0
Itália	3,7	-9,4	-17,1	17,4	11,2	-0,5	0,4	0,0
Bélgica	3,1	-1,6	-18,9	34,7	26,4	19,1	0,8	0,6
P. alargamento	3,1	19,2	-16,1	25,5	15,1	16,0	0,5	0,5
EXTRA UE(27)	25,9	13,4	-21,5	17,7	19,5	26,8	4,9	6,4
Angola	5,5	34,3	-0,8	-14,6	22,0	29,3	1,1	1,4
EUA	3,5	-25,0	-24,5	31,1	12,9	43,9	0,5	1,5
Brasil	1,4	23,9	-7,9	49,5	33,0	8,1	0,4	0,1
México	1,1	85,3	-8,5	98,8	14,2	-46,4	0,2	-0,4
China	0,9	1,6	20,5	6,0	69,7	200,7	0,4	1,5
Marrocos	0,9	37,1	-21,2	40,4	28,1	39,4	0,2	0,3
Suíça	0,9	12,6	-3,5	15,4	11,6	10,7	0,1	0,1
Argélia	0,8	126,9	9,0	8,9	66,8	-24,1	0,4	-0,2
Turquia	0,7	-2,1	-8,0	32,0	12,7	15,2	0,1	0,1
Cabo Verde	0,6	13,0	-13,5	18,3	-3,1	-17,3	0,0	-0,1

Fonte: GEE, com base nos dados das estatísticas do Comércio Internacional do INE (últimas versões disponíveis à data da publicação para o período considerado). Os dados do comércio intracomunitário incluem estimativas para as não respostas assim como para as empresas que se encontram abaixo dos limiares de assimilação.

Nota:

[1] Contributos para a taxa de crescimento - análise shift-share: (TVH) x (peso no período homólogo anterior) ÷ 100.

Importações* de mercadorias

Quadro 12 – Importações de mercadorias em Portugal por Grupos de Produtos

Dos quais: produtos por Capítulo (NC-2) acima de 55 milhões de euros em 2012

Intra + Extra UE (Cif)

Grp/ NC-2	Grupos de Produtos	Milhões de Euros		Estrutura (%)		Taxas de variação e contributos			
		jan-abr		jan-abr		últimos 12 meses ^[1]		jan-abr	
		2011	2012	2011	2012	TVH ^[2]	Contrib. p.p. ^[3]	TVH	Contrib. p.p. ^[3]
	TOTAL DAS IMPORTAÇÕES	19 575	18 563	100,0	100,0	-3,7	-3,7	-5,2	-5,2
000	Agro-alimentares	2 853	2 645	14,6	14,2	2,2	0,3	-7,3	-1,1
03	Peixe, crustáceos, moluscos e outros invertebrados aquáticos	440	419	2,2	2,3	1,3	0,0	-4,8	-0,1
10	Cereais	285	266	1,5	1,4	8,8	0,1	-6,7	-0,1
02	Carnes e miudezas comestíveis	269	223	1,4	1,2	-7,3	-0,1	-16,9	-0,2
15	Gorduras, óleos e ceras de origem animal ou vegetal	198	168	1,0	0,9	14,6	0,1	-15,0	-0,2
04	Leite e laticínios, ovos, mel, prod comestíveis origem animal n.e.	150	156	0,8	0,8	3,8	0,0	3,7	0,0
12	Sementes e frutos oleaginosos/outros; plantas medicinais; forragens	198	145	1,0	0,8	-10,1	-0,1	-27,1	-0,3
19	Prep base cereais/farinhas/amidos/féculas/leite; prod de pastelaria	137	139	0,7	0,7	3,2	0,0	1,8	0,0
08	Frutas e cascas de citrinos e melões	147	134	0,8	0,7	-11,9	-0,1	-8,6	-0,1
23	Resíduos das indust alimentares; alimentos preparados para animais	116	114	0,6	0,6	2,4	0,0	-1,7	0,0
07	Produtos hortícolas, plantas, raízes e tubérculos comestíveis	138	110	0,7	0,6	-15,4	-0,1	-20,2	-0,1
17	Açúcares e produtos de confeitaria	114	101	0,6	0,5	10,3	0,0	-10,8	-0,1
21	Preparações alimentícias diversas	104	99	0,5	0,5	0,3	0,0	-5,2	0,0
22	Bebidas, líquidos alcoólicos e vinagres	104	96	0,5	0,5	-1,0	0,0	-7,2	0,0
20	Preparações de prod hortícolas, de frutas ou outras partes de plantas	83	82	0,4	0,4	5,0	0,0	-1,7	0,0
09	Café, chá, mate e especiarias	66	80	0,3	0,4	31,4	0,1	22,1	0,1
16	Preparações de carne/peixe/crustáceos/moluscos/our invert aquáticos	66	64	0,3	0,3	3,6	0,0	-3,6	0,0
24	Tabaco e seus sucedâneos manufacturados	57	61	0,3	0,3	58,6	0,1	6,9	0,0
01	Animais vivos	60	61	0,3	0,3	5,6	0,0	0,7	0,0
100	Energéticos	3 196	4 009	16,3	21,6	23,4	3,6	25,4	4,2
27	Combustíveis, óleos e ceras minerais; destilados; mat betuminosas	3 196	4 009	16,3	21,6	23,4	3,6	25,4	4,2
200	Químicos	3 136	3 088	16,0	16,6	1,4	0,2	-1,5	-0,2
39	Plástico e suas obras	845	771	4,3	4,2	-2,4	-0,1	-8,8	-0,4
30	Produtos farmacêuticos	703	684	3,6	3,7	-3,6	-0,1	-2,7	-0,1
29	Produtos químicos orgânicos	359	450	1,8	2,4	19,8	0,3	25,1	0,5
40	Borracha e suas obras	276	270	1,4	1,5	6,2	0,1	-2,3	0,0
38	Produtos diversos das indústrias químicas	277	259	1,4	1,4	7,3	0,1	-6,5	-0,1
32	Extractos tanantes, taninos, pigmentos, corantes, tintas e vernizes	171	162	0,9	0,9	-0,9	0,0	-5,0	0,0
33	Óleos essenciais e resinóides; prod perfumaria/toucadour; cosméticos	166	158	0,8	0,8	-4,9	0,0	-4,7	0,0
34	Sabões, prod limpeza, ceras artificiais, velas, pastas moldar, semelh	116	120	0,6	0,6	1,6	0,0	3,2	0,0
28	Químicos inorgânicos; compostos de met preciosos/isótopos/semelh	110	106	0,6	0,6	9,7	0,0	-3,4	0,0
31	Adubos (fertilizantes)	64	64	0,3	0,3	-14,2	0,0	0,6	0,0
300	Peles, madeira, cortiça e papel	913	768	4,7	4,1	-6,7	-0,3	-15,9	-0,7
48	Papel, cartão, e suas obras; obras de pasta de celulose	368	296	1,9	1,6	-7,1	-0,1	-19,5	-0,4
44	Madeira e suas obras; carvão vegetal	216	164	1,1	0,9	-13,5	-0,1	-23,9	-0,3
41	Peles (excepto c/pêlo) e couros	135	118	0,7	0,6	-1,6	0,0	-12,4	-0,1
42	Obras de couro; artigos correio/seleiro/viagem; bolsas; obras tripa	71	72	0,4	0,4	-5,8	0,0	1,3	0,0
400	Têxteis, vestuário e calçado	1 340	1 232	6,8	6,6	-4,4	-0,3	-8,0	-0,6
62	Vestuário excepto malha e seus acessórios	291	274	1,5	1,5	-3,2	0,0	-5,7	-0,1
61	Vestuário de malha e seus acessórios	276	259	1,4	1,4	-2,2	0,0	-6,2	-0,1
64	Calçado, polainas e semelhantes, e suas partes	199	205	1,0	1,1	2,2	0,0	3,0	0,0
52	Algodão	155	113	0,8	0,6	-20,1	-0,2	-27,3	-0,2
54	Filamentos têxteis, lâminas e semelhantes, sintéticos ou artificiais	96	96	0,5	0,5	4,4	0,0	-0,1	0,0
55	Fibras têxteis sintéticas ou artificiais, descontínuas	95	72	0,5	0,4	-9,8	0,0	-24,0	-0,1
500	Minérios e metais	1 811	1 602	9,3	8,6	-5,5	-0,5	-11,6	-1,1
72	Ferro fundido, ferro e aço	714	682	3,6	3,7	2,4	0,1	-4,5	-0,2
73	Obras de ferro fundido, ferro ou aço	310	263	1,6	1,4	-8,6	-0,1	-15,2	-0,2
74	Cobre e suas obras	251	192	1,3	1,0	-10,8	-0,1	-23,8	-0,3
76	Alumínio e suas obras	243	188	1,2	1,0	-20,7	-0,3	-22,4	-0,3
83	Obras diversas de metais comuns	80	76	0,4	0,4	-5,2	0,0	-5,4	0,0
71	Pérolas; pedras preciosas/metais prec e obras; bijutaria; moedas	64	59	0,3	0,3	-2,2	0,0	-8,0	0,0
600	Máquinas [4]	2 935	2 661	15,0	14,3	-10,3	-1,6	-9,3	-1,4
84	Reactores, caldeiras, máquinas e aparelh mecânicos, e suas partes	1 490	1 352	7,6	7,3	-11,5	-0,9	-9,2	-0,7
85	Máquinas e aparelh eléctric; grav/reprod imagem e som; suas partes	1 445	1 309	7,4	7,1	-9,1	-0,7	-9,4	-0,7
700	Material de transporte [5]	2 388	1 634	12,2	8,8	-33,2	-4,5	-31,5	-3,8
87	Veic automóveis, tractores, ciclos, outr veic terrestre; suas partes	2 282	1 592	11,7	8,6	-24,7	-2,9	-30,3	-3,5
800	Produtos acabados diversos	1 004	923	5,1	5,0	-9,2	-0,5	-8,0	-0,4
90	Aparelh óptica/fotog/cinema/medida/precisão/médicos/outros; partes	347	316	1,8	1,7	-9,8	-0,2	-8,8	-0,2
94	Mobiliário/colchões/semelh; aparelh iluminação; const pré-fabricadas	261	243	1,3	1,3	-5,7	-0,1	-7,0	-0,1
70	Vidro e suas obras	105	95	0,5	0,5	-6,0	0,0	-9,9	-0,1
96	Obras diversas	31	72	0,2	0,4	32,7	0,1	133,7	0,2
95	Brinquedos, jogos, artigos para divertimento/desporto; suas partes	86	67	0,4	0,4	-15,6	-0,1	-21,8	-0,1

Por memória:

Total sem energéticos | 16 379 | 14 554 | 83,7 | 78,4 | -8,5 | -7,2 | -11,1 | -9,3

Fonte: GEE, com base nos dados das estatísticas do Comércio Internacional do INE (últimas versões disponíveis à data da publicação para o período considerado). Os dados do comércio intracomunitário incluem estimativas para as não respostas assim como para as empresas que se encontram abaixo dos limiares de assimilação.

Notas:

* Somatório das Importações de mercadorias provenientes da UE com as Importações de Países Terceiros.

Composição dos Grupos de Produtos – 000 (Capº 01 a 24 da NC) – 100 (Capº 27) – 200 (Capº 28 a 40) – 300 (Capº 41 a 49) 400 – (Capº 50 a 67) – 500 (Capº 25, 26, 71 a 83) – 600 (Capº 84 e 85) – 700 (Capº 86 a 89) – 800 (Capº 68 a 70 e 90 a 99).

[1] Últimos 12 meses a terminar em abril de 2012

[2] (mai 11-abr 12)/(mai 10-abr 11) x 100 - 100

[3] Contributo para a taxa de crescimento das Exportações (%) - análise shift-share: (VH) x (peso no período homólogo anterior) ÷ 100.

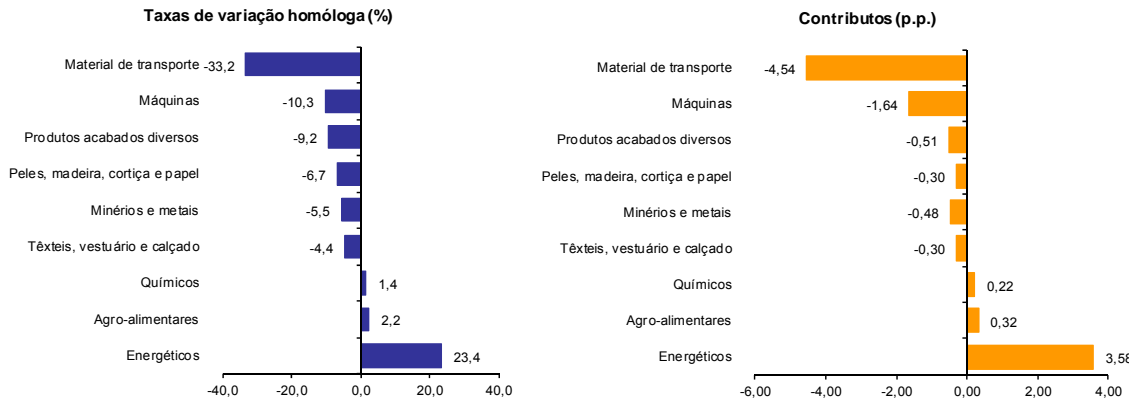
[4] Não inclui tractores.

[5] Inclui tractores.

Gráfico 4 – Taxas de crescimento das importações de mercadorias em Portugal por grupos de produtos e respectivos contributos

Últimos 12 meses a terminar em abril de 2012

Intra + Extra UE



Fonte: Quadro12 – Importações de mercadorias em Portugal por grupos de produtos.

Quadro 13 – Evolução das importações de mercadorias em Portugal com origem numa selecção de mercados

Versão preliminar de janeiro a abril de 2012

Origem	Intra + Extra UE (Cif)		Estrutura (%)		Taxas de variação e contributos			
	jan-abr		jan-abr		12 meses ^[1]		jan-abr	
	2011	2012	2011	2012	VH ^[2]	Contrib. p.p. ^[3]	VH	Contrib. p.p. ^[3]
TOTAL	19 575	18 563	100,0	100,0	-3,7	-3,7	-5,2	-5,2
INTRA UE(27)	14 583	13 306	74,5	71,7	-7,8	-5,9	-8,8	-6,5
dos quais:								
UE-15	14 081	12 848	71,9	69,2	-7,9	-5,8	-8,7	-6,3
Espanha	6 189	5 923	31,6	31,9	-2,7	-0,8	-4,3	-1,4
Alemanha	2 546	2 185	13,0	11,8	-18,8	-2,7	-14,2	-1,8
França	1 406	1 233	7,2	6,6	-8,4	-0,6	-12,2	-0,9
Itália	1 054	948	5,4	5,1	-5,6	-0,3	-10,1	-0,5
Países Baixos	987	859	5,0	4,6	-10,0	-0,5	-13,0	-0,7
Reino Unido	632	586	3,2	3,2	-9,8	-0,3	-7,3	-0,2
Bélgica	560	471	2,9	2,5	-14,6	-0,4	-16,0	-0,5
Suécia	215	203	1,1	1,1	-0,8	0,0	-5,6	-0,1
Irlanda	177	161	0,9	0,9	1,7	0,0	-9,4	-0,1
Alargamento	503	458	2,6	2,5	-4,4	-0,1	-9,0	-0,2
EXTRA UE(27)	4 992	5 256	25,5	28,3	9,0	2,2	5,3	1,4
dos quais:								
Nigéria	651	311	3,3	1,7	-30,7	-0,9	-52,3	-1,7
China	475	441	2,4	2,4	-8,3	-0,2	-7,2	-0,2
Brasil	427	449	2,2	2,4	35,4	0,7	5,1	0,1
Angola	208	576	1,1	3,1	177,3	1,7	176,7	1,9
EUA	394	300	2,0	1,6	5,8	0,1	-23,8	-0,5
Arábia Saudita	228	328	1,2	1,8	67,4	0,7	43,6	0,5
Cazaquistão	164	292	0,8	1,6	68,7	0,7	78,1	0,7
Argélia	339	203	1,7	1,1	33,7	0,3	-40,0	-0,7
Rússia	247	206	1,3	1,1	-8,6	-0,1	-16,5	-0,2
Índia	191	110	1,0	0,6	-18,4	-0,1	-42,3	-0,4
Noruega	155	66	0,8	0,4	-24,7	-0,2	-57,8	-0,5
Suíça	115	119	0,6	0,6	-0,4	0,0	2,9	0,0
Japão	125	121	0,6	0,7	-11,5	-0,1	-3,5	0,0
Por memória:								
OPEP ^[4]	1 502	1 644	7,7	8,9	13,2	0,9	9,5	0,7
EFTA	278	194	1,4	1,0	-12,7	-0,2	-30,4	-0,4
PALOP	215	584	1,1	3,1	167,9	1,7	171,4	1,9

Fonte: GEE, com base nos dados das estatísticas do Comércio Internacional do INE (últimas versões disponíveis à data da publicação para o período considerado). Os dados do comércio intracomunitário incluem estimativas para as não respostas assim como para as empresas que se encontram abaixo dos limiares de assimilação.

Notas:

Países ordenados por ordem decrescente de valor no ano de 2011.

[1] Últimos 12 meses a terminar em abril de 2012

[2] (mai 11-abr 12)/(mai 10-abr 11) x 100 - 100

[3] Contributos para a taxa de crescimento das importações - análise shift-share: (TVH) x (peso no período homólogo anterior) = 100.

[4] Inclui Angola.

Quadro 14 – Importações portuguesas por grupos de produtos (Extra-UE)

Versão preliminar de janeiro a abril de 2012

Extra-UE (Fob)		valores em milhões de Euros					
Grupos de Produtos	janeiro a abril		TVH (%)		Estrutura (%)		
	2011	2012	últimos 12	jan-abr	últimos 12	jan-abr	
			meses [1]	12/11	meses [1]	2011	2012
Total das Importações	4 992	5 256	9,0	5,3	100,0	100,0	100,0
000 Agro-alimentares	739	626	6,1	-15,3	12,8	14,8	11,9
100 Energéticos	2 328	2 990	28,4	28,4	54,4	46,6	56,9
200 Químicos	457	452	-1,1	-1,0	8,0	9,2	8,6
300 Peles, madeira, cortiça e papel	153	111	-18,6	-27,0	2,3	3,1	2,1
400 Têxteis, vestuário e calçado	284	233	-15,4	-17,9	4,8	5,7	4,4
500 Minérios e metais	305	205	-19,0	-32,6	4,4	6,1	3,9
600 Máquinas (2)	441	404	-13,2	-8,5	8,1	8,8	7,7
700 Material de transporte (3)	141	124	-9,1	-12,6	2,7	2,8	2,4
800 Produtos acabados diversos	143	111	-17,1	-22,6	2,5	2,9	2,1
Por memória:							
<i>Total sem energéticos</i>	2 664	2 266	-7,7	-14,9	45,6	53,4	43,1

Fonte: GEE, com base nos dados das estatísticas do Comércio Internacional do INE (últimas versões disponíveis à data da publicação para o período considerado).

Notas:

Composição dos Grupos de Produtos –000 (Capº 01 a 24 da NC) - 100 (Capº 27) –200 (Capº 28 a 40) –300 (Capº 41 a 49) -400 (Capº 50 a 67) –500 (Capº 25, 26, 71 a 83) –600 (Capº 84 e 85) –700 (Capº 86 a 89) –800 (Capº 68 a 70 e 90-99).

[1] Últimos 12 meses a terminar em abril de 2012

[2] Não inclui tractores agrícolas.

[3] Inclui tractores agrícolas.

Quadro 15 – Evolução das importações de mercadorias portuguesas com origem numa selecção de mercados

Versão preliminar de janeiro a abril de 2012

Extra-UE (Cif)		valores em milhões de euros						
Origem	jan-abr		Estrutura (%)				Taxas de variação	
	2011	2012	Anual		jan-abr		últimos 12 meses [1]	jan-abr 12/11
			2006	2011	2011	2012		
EXTRA UE(27)	4 992	5 256	100,0	100,0	100,0	100,0	9,0	5,3
dos quais:								
Nigéria	651	311	6,0	9,8	13,0	5,9	-30,7	-52,3
China	475	441	6,0	9,6	9,5	8,4	-8,3	-7,2
Brasil	427	449	9,5	9,4	8,5	8,5	35,4	5,1
Angola	208	576	0,4	7,6	4,2	11,0	177,3	176,7
EUA	394	300	6,0	7,0	7,9	5,7	5,8	-23,8
Arábia Saudita	228	328	4,1	5,9	4,6	6,2	67,4	43,6
Cazaquistão	164	292	2,6	5,5	3,3	5,6	68,7	78,1
Argélia	339	203	6,9	5,0	6,8	3,9	33,7	-40,0
Rússia	247	206	5,0	3,6	4,9	3,9	-8,6	-16,5
Índia	191	110	1,8	3,0	3,8	2,1	-18,4	-42,3
Noruega	155	66	5,3	2,7	3,1	1,2	-24,7	-57,8
Suíça	115	119	2,8	2,3	2,3	2,3	-0,4	2,9
Japão	125	121	4,3	2,2	2,5	2,3	-11,5	-3,5
Por memória:								
OPEP [2]	1 502	1 644	27,2	29,6	30,1	31,3	13,2	9,5
EFTA	278	194	8,3	5,1	5,6	3,7	-12,7	-30,4
PALOP	215	584	0,7	7,9	4,3	11,1	167,9	171,4

Fonte: GEE, com base nos dados das estatísticas do Comércio Internacional do INE (últimas versões disponíveis à data da publicação para o período considerado).

Notas:

Países ordenados por ordem decrescente de valor no ano de 2011.

[1] (mai 11-abr 12)/(mai 10-abr 11) x 100 - 100

[2] Inclui Angola.

Evolução por zonas geográficas e económicas

Quadro 16 – Evolução do comércio internacional de Portugal por zonas geográficas e económicas (Intra + Extra-UE)

Período de análise: janeiro a abril

Valores em 1000 Euros

Zonas Geográficas/Económicas Principais Países Cod	IMPORTAÇÕES (Cif) ⁽¹⁾				EXPORTAÇÕES (Fob) ⁽²⁾				Cobert (fob/cif) 2012	Saldo (fob-cif)	
	2011	2012	Taxa Var	Estrut 2012	2011	2012	Taxa Var	Estrut 2012		2011	2012
MUNDO	19 574 889	18 562 505	-5,2	100,0	13 654 407	14 979 512	9,7	100,0	80,7	- 5 920 482	- 3 582 993
INTRA UE(27)	14 583 178	13 306 019	-8,8	71,7	10 393 267	10 843 660	4,3	72,4	81,5	- 4 189 911	- 2 462 359
001 FR França	1 405 578	1 233 450	-12,2	6,6	1 750 287	1 846 249	5,5	12,3	149,7	344 708	612 798
003 NL Países Baixos	987 048	859 194	-13,0	4,6	549 800	552 417	0,5	3,7	64,3	- 437 249	- 306 777
004 DE Alemanha	2 545 916	2 185 024	-14,2	11,8	1 887 729	2 033 991	7,7	13,6	93,1	- 658 187	- 151 033
005 IT Itália	1 053 810	947 581	-10,1	5,1	532 790	530 027	-0,5	3,5	55,9	- 521 020	- 417 554
006 GB Reino Unido	631 537	585 588	-7,3	3,2	679 360	756 631	11,4	5,1	129,2	47 823	171 043
007 IE Irlanda	177 449	160 802	-9,4	0,9	39 226	46 941	19,7	0,3	29,2	- 138 223	- 113 861
008 DK Dinamarca	108 971	83 627	-23,3	0,5	84 766	101 626	19,9	0,7	121,5	- 24 205	17 999
009 GR Grécia	45 217	39 651	-12,3	0,2	36 999	100 371	171,3	0,7	253,1	- 8 218	60 720
011 ES Espanha	6 189 489	5 923 480	-4,3	31,9	3 558 425	3 397 335	-4,5	22,7	57,4	- 2 631 064	- 2 526 145
017 BE Bélgica	560 141	470 524	-16,0	2,5	409 976	488 090	19,1	3,3	103,7	- 150 164	17 567
018 LU Luxemburgo	23 380	19 951	-14,7	0,1	19 264	21 360	10,9	0,1	107,1	- 4 116	1 409
030 SE Suécia	214 870	202 782	-5,6	1,1	151 707	168 154	10,8	1,1	82,9	- 63 163	- 34 628
032 FI Finlândia	48 596	47 895	-1,4	0,3	81 676	72 555	-11,2	0,5	151,5	33 080	24 659
038 AT Áustria	88 477	88 890	0,5	0,5	69 620	80 419	15,5	0,5	90,5	- 18 857	- 8 471
046 MT Malta	7 868	5 303	-32,6	0,0	5 311	3 931	-26,0	0,0	74,1	- 2 557	- 1 372
053 EE Estónia	3 057	5 596	83,0	0,0	4 162	8 715	109,4	0,1	155,7	1 105	3 120
054 LV Letónia	641	2 093	226,5	0,0	1 673	4 902	193,0	0,0	234,2	1 032	2 808
055 LT Lituânia	32 134	17 809	-44,6	0,1	8 625	7 378	-14,5	0,0	41,4	- 23 509	- 10 431
060 PL Polónia	132 684	133 855	0,9	0,7	117 912	133 234	13,0	0,9	99,5	- 14 772	- 621
061 CZ Rep Checa	125 314	115 345	-8,0	0,6	88 781	108 604	22,3	0,7	94,2	- 36 533	- 6 742
063 SK Eslováquia	36 667	36 693	0,1	0,2	28 504	28 339	-0,6	0,2	77,2	- 8 163	- 8 353
064 HU Hungria	80 546	72 820	-9,6	0,4	42 215	53 720	27,3	0,4	73,8	- 38 331	- 19 100
066 RO Roménia	40 323	28 427	-29,5	0,2	71 618	83 472	16,6	0,6	293,6	31 295	55 045
068 BG Bulgária	29 304	25 556	-12,8	0,1	18 862	18 950	0,5	0,1	74,1	- 10 443	- 6 607
091 SI Eslovénia	13 685	13 381	-2,2	0,1	7 123	15 817	122,0	0,1	118,2	- 6 562	2 435
600 CY Chipre	419	651	55,4	0,0	13 483	6 662	-50,6	0,0	1022,9	13 064	6 011
DIVERSOS	57	49	-13,7	0,0	133 374	173 771	30,3	1,2	352405,2	133 317	173 722
EXTRA UE(27)	4 991 711	5 256 486	5,3	28,3	3 261 140	4 135 852	26,8	27,6	78,7	- 1 730 571	- 1 120 634
dos quais:											
1-EUROPA	637 506	590 906	-7,3	3,2	364 866	472 396	29,5	3,2	79,9	- 272 639	- 118 510
EFTA	278 124	193 501	-30,4	1,0	152 864	175 042	14,5	1,2	90,5	- 125 260	- 18 459
024 IS Islândia	7 267	9 274	27,6	0,0	1 068	1 792	67,7	0,0	19,3	- 6 198	- 7 482
028 NO Noruega	155 362	65 536	-57,8	0,4	30 140	38 537	27,9	0,3	58,8	- 125 221	- 26 999
039 CH Suíça	115 170	118 550	2,9	0,6	121 560	134 519	10,7	0,9	113,5	6 390	15 969
OUTR. EUROPA	359 381	397 405	10,6	2,1	212 003	297 354	40,3	2,0	74,8	- 147 379	- 100 051
052 TR Turquia	37 945	38 931	2,6	0,2	102 473	118 069	15,2	0,8	303,3	64 528	79 138
075 RU Rússia	246 891	206 165	-16,5	1,1	39 080	58 175	48,9	0,4	28,2	- 207 811	- 147 990
092 HR Croácia	1 380	1 692	22,6	0,0	3 959	8 121	105,1	0,1	480,1	2 579	6 430
2-ÁFRICA	1 423 568	1 672 287	17,5	9,0	1 312 200	1 565 736	19,3	10,5	93,6	- 111 368	- 106 551
MAGHREB	397 988	254 073	-36,2	1,4	296 752	302 587	2,0	2,0	119,1	- 101 235	48 514
204 MA Marrocos	49 725	46 124	-7,2	0,2	112 185	156 427	39,4	1,0	339,1	62 459	110 304
208 DZ Argélia	338 746	203 257	-40,0	1,1	136 655	103 743	-24,1	0,7	51,0	- 202 091	- 99 514
212 TN Tunísia	9 517	4 692	-50,7	0,0	47 912	42 416	-11,5	0,3	903,9	38 396	37 724
PALOP	215 262	584 187	171,4	3,1	807 181	1 026 045	27,1	6,8	175,6	591 920	441 858
247 CV Cabo Verde	3 344	3 283	-1,8	0,0	87 005	71 962	-17,3	0,5	2191,7	83 661	68 679
257 GW Guiné-Bissau	120	11	-90,7	0,0	18 342	23 634	28,9	0,2	211789,8	18 222	23 622
311 ST S Tomé e Príncipe	67	91	34,8	0,0	12 676	15 195	19,9	0,1	16766,6	12 609	15 104
330 AO Angola	208 123	575 902	176,7	3,1	634 054	819 894	29,3	5,5	142,4	425 931	243 992
366 MZ Moçambique	3 607	4 900	35,8	0,0	55 104	95 361	73,1	0,6	1946,0	51 497	90 460
OUTR. ÁFRICA	810 319	834 027	2,9	4,5	208 266	237 105	13,8	1,6	28,4	- 602 053	- 596 922
216 LY Líbia	13 523	120 773	793,1	0,7	7 221	7 166	-0,8	0,0	5,9	- 6 302	- 113 607
220 EG Egipto	35 086	24 214	-31,0	0,1	19 132	20 012	4,6	0,1	82,6	- 15 954	- 4 201
272 CI Costa do Marfim	4 053	6 066	49,7	0,0	1 917	8 568	347,0	0,1	141,3	- 2 136	2 502
288 NG Nigéria	650 561	310 640	-52,3	1,7	43 992	65 386	48,6	0,4	21,0	- 606 568	- 245 254
388 ZA África do Sul	22 709	18 081	-20,4	0,1	25 912	26 706	3,1	0,2	147,7	3 203	8 625

(continua)

Período de análise: janeiro a abril

Zonas Geográf./Económicas		IMPORTAÇÕES (Cif) ^[1]				EXPORTAÇÕES (Fob) ^[2]				Cobert (fob/cif) 2012	Saldo (fob-cif)	
Principais Países		2011	2012	Taxa Var	Estrut 2012	2011	2012	Taxa Var	Estrut 2012		2011	2012
Cod												
3-AMÉRICA		1 236 567	1 124 898	-9,0	6,1	946 753	1 194 533	26,2	8,0	106,2	- 289 814	69 635
NAFTA		569 301	366 326	-35,7	2,0	650 685	795 010	22,2	5,3	217,0	81 383	428 684
400	US EUA	393 582	299 756	-23,8	1,6	458 268	659 665	43,9	4,4	220,1	64 686	359 909
404	CA Canadá	85 783	42 168	-50,8	0,2	66 608	67 952	2,0	0,5	161,1	- 19 174	25 784
412	MX México	89 937	24 402	-72,9	0,1	125 808	67 393	-46,4	0,4	276,2	35 872	42 991
MERCOSUL		503 465	511 020	1,5	2,8	198 492	221 771	11,7	1,5	43,4	- 304 973	- 289 249
508	BR Brasil	426 693	448 569	5,1	2,4	179 767	194 349	8,1	1,3	43,3	- 246 926	- 254 221
528	AR Argentina	42 877	36 522	-14,8	0,2	15 171	16 038	5,7	0,1	43,9	- 27 705	- 20 484
OUTR. AMÉRICA		163 801	247 552	51,1	1,3	97 577	177 752	82,2	1,2	71,8	- 66 224	- 69 800
424	HN Honduras	2 425	3 140	29,5	0,0	744	351	-52,9	0,0	11,2	- 1 681	- 2 789
436	CR Costa Rica	20 746	13 682	-34,1	0,1	2 088	1 304	-37,5	0,0	9,5	- 18 659	- 12 378
448	CU Cuba	1 404	13 126	834,8	0,1	10 965	10 384	-5,3	0,1	79,1	9 561	- 2 741
480	CO Colômbia	65 965	99 131	50,3	0,5	3 403	11 311	232,4	0,1	11,4	- 62 562	- 87 820
484	VE Venezuela	1 275	64 011	4922,2	0,3	32 112	99 753	210,6	0,7	155,8	30 837	35 742
500	EC Equador	8 050	5 011	-37,8	0,0	3 871	2 406	-37,9	0,0	48,0	- 4 179	- 2 605
512	CL Chile	24 860	5 869	-76,4	0,0	26 296	31 693	20,5	0,2	540,0	1 437	25 824
4-ÁSIA		1 669 084	1 856 855	11,2	10,0	446 612	665 743	49,1	4,4	35,9	- 1 222 472	- 1 191 112
PRÓX/MÉD OR		378 837	603 542	59,3	3,3	134 054	144 527	7,8	1,0	23,9	- 244 783	- 459 014
612	IQ Iraque	0	0	0,0	0,0	321	1 481	361,6	0,0	0,0	321	1 481
616	IR Irão	1 440	887	-38,4	0,0	12 285	3 426	-72,1	0,0	386,4	10 846	2 539
624	IL Israel	35 079	32 596	-7,1	0,2	26 845	39 940	48,8	0,3	122,5	- 8 234	7 343
632	SA Arábia Saudita	228 328	327 909	43,6	1,8	32 609	33 530	2,8	0,2	10,2	- 195 719	- 294 380
647	AE Emiratos Árabes Unidos	34 893	5 994	-82,8	0,0	26 925	23 036	-14,4	0,2	384,3	- 7 968	17 042
ASEAN		167 377	146 553	-12,4	0,8	35 039	38 901	11,0	0,3	26,5	- 132 338	- 107 652
680	TH Tailândia	40 839	44 658	9,4	0,2	4 744	6 624	39,6	0,0	14,8	- 36 095	- 38 034
700	ID Indonésia	43 081	18 541	-57,0	0,1	1 539	6 704	335,5	0,0	36,2	- 41 541	- 11 837
701	MY Malásia	38 814	30 505	-21,4	0,2	3 961	5 097	28,7	0,0	16,7	- 34 853	- 25 407
706	SG Singapura	10 139	8 068	-20,4	0,0	19 296	16 263	-15,7	0,1	201,6	9 157	8 195
708	PH Filipinas	5 833	5 275	-9,6	0,0	1 635	1 433	-12,4	0,0	27,2	- 4 197	- 3 842
OUTROS ÁSIA		1 122 870	1 106 760	-1,4	6,0	277 520	482 315	73,8	3,2	43,6	- 845 351	- 624 445
626	TL Timor-Leste	347	88	-74,6	0,0	1 284	1 838	43,2	0,0	208,6	937	1 750
662	PK Paquistão	34 513	22 354	-35,2	0,1	5 725	4 302	-24,9	0,0	19,2	- 28 788	- 18 052
664	IN Índia	190 837	110 027	-42,3	0,6	36 102	28 208	-21,9	0,2	25,6	- 154 735	- 81 819
720	CN China	475 128	440 960	-7,2	2,4	100 246	301 459	200,7	2,0	68,4	- 374 882	- 139 501
728	KR Coreia do Sul	69 759	55 277	-20,8	0,3	15 605	20 600	32,0	0,1	37,3	- 54 153	- 34 677
732	JP Japão	125 019	120 691	-3,5	0,7	57 076	60 293	5,6	0,4	50,0	- 67 943	- 60 398
736	TW Taiwan	35 442	38 566	8,8	0,2	23 696	6 632	-72,0	0,0	17,2	- 11 746	- 31 934
740	HK Hong-Kong	9 510	8 514	-10,5	0,0	29 985	46 779	56,0	0,3	549,4	20 474	38 264
743	MO Macau	49	142	190,5	0,0	4 554	6 790	49,1	0,0	4770,0	4 505	6 648
5-AUSTR,OC,REG P.		12 940	11 267	-12,9	0,1	25 502	25 114	-1,5	0,2	222,9	12 562	13 848
800	AU Austrália	2 871	4 959	72,7	0,0	21 752	21 524	-1,0	0,1	434,1	18 881	16 566
804	NZ Nova Zelândia	9 728	5 903	-39,3	0,0	3 319	2 490	-25,0	0,0	42,2	- 6 408	- 3 413
6-DIVERSOS		12 045	273	-97,7	0,0	165 206	212 329	28,5	1,4	77794,5	153 161	212 056
952	QS Prov Bordo Extra	0	0	0,0	0,0	145 211	191 646	32,0	1,3	0,0	145 211	191 646
960	QW Países não det Extra	12 045	273	-97,7	0,0	19 995	20 684	3,4	0,1	7578,2	7 950	20 411

Por memória:

Intra UE-15	14 080 536	12 848 489	-8,7	69,2	9 984 998	10 369 936	3,9	69,2	80,7	- 4 095 538	- 2 478 553
Intra- alargamento	502 642	457 530	-9,0	2,5	408 269	473 724	16,0	3,2	103,5	- 94 373	16 194
OCDE (excl.países UE)	1 152 358	823 911	-28,5	4,4	1 056 821	1 264 466	19,6	8,4	153,5	- 95 537	440 555
OPEP	1 502 070	1 644 137	9,5	8,9	936 015	1 174 389	25,5	7,8	71,4	- 566 055	- 469 747
ACP	1 001 342	1 309 819	30,8	7,1	998 218	1 244 362	24,7	8,3	95,0	- 3 124	- 65 457
CPLP	642 302	1 032 845	60,8	5,6	988 233	1 222 232	23,7	8,2	118,3	345 930	189 387
CEI (Com.Estados Indep.)	525 813	820 403	56,0	4,4	51 470	71 873	39,6	0,5	8,8	- 474 343	- 748 530
Mashrak	38 646	29 681	-23,2	0,2	42 895	41 133	-4,1	0,3	138,6	4 248	11 453
EUROMED	509 658	355 281	-30,3	1,9	468 965	501 729	7,0	3,3	141,2	- 40 693	146 448
Países da Am.Latina	734 551	757 900	3,2	4,1	419 440	463 418	10,5	3,1	61,1	- 315 111	- 294 481
Merc.Comum Am.Central	25 220	25 455	0,9	0,1	10 082	7 275	-27,8	0,0	28,6	- 15 139	- 18 180
Grupo Andino	89 271	177 773	99,1	1,0	44 424	122 558	175,9	0,8	68,9	- 44 848	- 55 215
ASEM (relac. Euro-Ásia)	1 062 632	895 861	-15,7	4,8	249 799	453 785	81,7	3,0	50,7	- 812 833	- 442 075
EDA (Econ Dinâm Asiát.)	204 503	185 587	-9,2	1,0	97 287	101 994	4,8	0,7	55,0	- 107 215	- 83 594
China+H.Kong+Macau	484 687	449 616	-7,2	2,4	134 784	355 028	163,4	2,4	79,0	- 349 903	- 94 588

Fonte: GEE, com base nos dados das estatísticas do Comércio Internacional do INE (últimas versões disponíveis à data da publicação para o período considerado). Os dados do comércio intracomunitário incluem estimativas para as não respostas assim como para as empresas que se encontram abaixo dos limiares de assimilação.

Notas:

[1] Somatório das Importações com origem no espaço comunitário com as Importações provenientes dos Países Terceiros.

[2] Somatório das Exportações de mercadorias para a UE com as Exportações para Países Terceiros

**Quadro 17 – Comércio Internacional de mercadorias de Portugal
por zonas geográficas e económicas (Intra + Extra-UE)**
Importações ^[1] - Contributos dos principais países de origem para a taxa de crescimento global

Período de análise: janeiro a abril

Países e Regiões	1000 Euros				Peso no Total (%)		Taxas de variação e contributos			
	Ano de 2011	jan-abr		jan-abr		12 meses ^[2]		jan-abr		
		Rank.	2011	2012	2011	2012	VH ^[3]	Contrib. p.p. ^[4]	VH	Contrib. p.p. ^[4]
MUNDO	57 729 732	19 574 889	18 562 505	100,00	100,00	-3,66	-3,66	-5,17	-5,17	
INTRA UE(27)	42 149 115	14 583 178	13 306 019	74,50	71,68	-7,80	-5,87	-8,76	-6,52	
011 ES Espanha	18 254 083	1	6 189 489	5 923 480	31,62	31,91	-2,70	-0,85	-4,30	-1,36
004 DE Alemanha	7 118 044	2	2 545 916	2 185 024	13,01	11,77	-18,81	-2,66	-14,18	-1,84
001 FR França	3 980 059	3	1 405 578	1 233 450	7,18	6,64	-8,42	-0,59	-12,25	-0,88
005 IT Itália	3 093 512	4	1 053 810	947 581	5,38	5,10	-5,63	-0,30	-10,08	-0,54
003 NL Países Baixos	2 753 037	5	987 048	859 194	5,04	4,63	-10,02	-0,50	-12,95	-0,65
006 GB Reino Unido	1 923 966	6	631 537	585 588	3,23	3,15	-9,82	-0,35	-7,28	-0,23
017 BE Bélgica	1 511 849	8	560 141	470 524	2,86	2,53	-14,56	-0,41	-16,00	-0,46
030 SE Suécia	603 536	16	214 870	202 782	1,10	1,09	-0,79	-0,01	-5,63	-0,06
007 IE Irlanda	598 583	17	177 449	160 802	0,91	0,87	1,67	0,02	-9,38	-0,09
060 PL Polónia	388 660	21	132 684	133 855	0,68	0,72	6,39	0,04	0,88	0,01
061 CZ Rep Checa	347 121	23	125 314	115 345	0,64	0,62	-11,03	-0,07	-7,96	-0,05
008 DK Dinamarca	300 350	25	108 971	83 627	0,56	0,45	-14,34	-0,08	-23,26	-0,13
038 AT Áustria	285 560	27	88 477	88 890	0,45	0,48	0,35	0,00	0,47	0,00
064 HU Hungria	228 525	31	80 546	72 820	0,41	0,39	-14,06	-0,06	-9,59	-0,04
032 FI Finlândia	134 228	37	48 596	47 895	0,25	0,26	-13,54	-0,04	-1,44	0,00
009 GR Grécia	123 949	38	45 217	39 651	0,23	0,21	-2,84	-0,01	-12,31	-0,03
066 RO Roménia	119 466	39	40 323	28 427	0,21	0,15	-19,22	-0,04	-29,50	-0,06
063 SK Eslováquia	114 104	40	36 667	36 693	0,19	0,20	-0,91	0,00	0,07	0,00
068 BG Bulgária	78 679	54	29 304	25 556	0,15	0,14	56,31	0,05	-12,79	-0,02
018 LU Luxemburgo	60 909	57	23 380	19 951	0,12	0,11	5,49	0,01	-14,66	-0,02
055 LT Lituânia	56 141	58	32 134	17 809	0,16	0,10	-15,27	-0,01	-44,58	-0,07
091 SI Eslovénia	38 177	63	13 685	13 381	0,07	0,07	-3,74	0,00	-2,22	0,00
046 MT Malta	19 277	75	7 868	5 303	0,04	0,03	-29,69	-0,01	-32,59	-0,01
053 EE Estónia	10 107	90	3 057	5 596	0,02	0,03	30,03	0,00	83,04	0,01
600 CY Chipre	4 258	110	419	651	0,00	0,00	255,15	0,01	55,40	0,00
054 LV Letónia	2 778	120	641	2 093	0,00	0,01	23,97	0,00	226,49	0,01
DIVERSOS	155		57	49	0,00	0,00	10	0,00	-14	0,00
EXTRA UE(27)	15 580 617	4 991 711	5 256 486	25,50	28,32	8,98	2,22	5,30	1,35	
dos quais:										
1-EUROPA	1 691 266	637 506	590 906	3,26	3,18	-10,15	-0,32	-7,31	-0,24	
EFTA	802 175	278 124	193 501	1,42	1,04	-12,68	-0,18	-30,43	-0,43	
028 NO Noruega	417 264	20	155 362	65 536	0,79	0,35	-24,71	-0,18	-57,82	-0,46
039 CH Suíça	365 170	22	115 170	118 550	0,59	0,64	-0,40	0,00	2,94	0,02
024 IS Islândia	19 147	76	7 267	9 274	0,04	0,05	30,83	0,01	27,62	0,01
OUTR. EUROPA	889 091	359 381	397 405	1,84	2,14	-8,10	-0,14	10,58	0,19	
075 RU Rússia	562 810	18	246 891	206 165	1,26	1,11	-8,56	-0,08	-16,50	-0,21
072 UA Ucrânia	164 273	33	48 085	109 719	0,25	0,59	69,93	0,16	128,18	0,31
052 TR Turquia	102 951	43	37 945	38 931	0,19	0,21	-59,65	-0,26	2,60	0,01
096 MK Antiga Rep. Jug. Macedónia	22 135	72	10 058	6 244	0,05	0,03	-11,53	0,00	-37,92	-0,02
2-ÁFRICA	4 361 255	1 423 568	1 672 287	7,27	9,01	11,25	0,79	17,47	1,27	
MAGHREB	941 433	397 988	254 073	2,03	1,37	10,66	0,13	-36,16	-0,74	
208 DZ Argélia	776 204	15	338 746	203 257	1,73	1,09	33,71	0,27	-40,00	-0,69
204 MA Marrocos	139 215	35	49 725	46 124	0,25	0,25	4,49	0,01	-7,24	-0,02
212 TN Tunísia	26 014	69	9 517	4 692	0,05	0,03	-81,03	-0,15	-50,69	-0,02
PALOP	1 229 970	215 262	584 187	1,10	3,15	167,92	1,70	171,38	1,88	
330 AO Angola	1 177 486	11	208 123	575 902	1,06	3,10	177,27	1,68	176,71	1,88
366 MZ Moçambique	41 983	62	3 607	4 900	0,02	0,03	40,56	0,02	35,85	0,01
247 CV Cabo Verde	9 971	92	3 344	3 283	0,02	0,02	21,40	0,00	-1,82	0,00
311 ST S Tomé e Príncipe	270	145	67	91	0,00	0,00	39,50	0,00	34,85	0,00
257 GW Guiné-Bissau	261	146	120	11	0,00	0,00	-52,81	0,00	-90,68	0,00
OUTR. ÁFRICA	2 189 852	810 319	834 027	4,14	4,49	-21,68	-1,04	2,93	0,12	
288 NG Nigéria	1 528 659	7	650 561	310 640	3,32	1,67	-30,70	-0,89	-52,25	-1,74
310 GQ Guiné Equatorial	138 977	36	58	216 586	0,00	1,17	282,42	0,45	373679,34	1,11
388 ZA África do Sul	97 672	44	22 709	18 081	0,12	0,10	-18,92	-0,04	-20,38	-0,02
220 EG Egipto	88 088	49	35 086	24 214	0,18	0,13	-18,00	-0,03	-30,99	-0,06
302 CM Camarões	86 264	52	8 473	74 135	0,04	0,40	123,79	0,14	774,96	0,34
3-AMÉRICA	3 824 986	1 236 567	1 124 898	6,32	6,06	13,46	0,75	-9,03	-0,57	
NAFTA	1 548 658	569 301	366 326	2,91	1,97	0,74	0,02	-35,65	-1,04	
400 US EUA	1 098 283	12	393 582	299 756	2,01	1,61	5,76	0,09	-23,84	-0,48
412 MX México	230 866	30	89 937	24 402	0,46	0,13	-17,47	-0,06	-72,87	-0,33
404 CA Canadá	219 509	32	85 783	42 168	0,44	0,23	-5,25	-0,02	-50,84	-0,22

(continua)

Período de análise: janeiro a abril

Países e Regiões	1000 Euros				Peso no Total (%)		Taxas de variação e contributos			
	Ano de 2011	jan-abr		jan-abr		12 meses ^[1]		jan-abr		
		Rank.	2011	2012	2011	2012	VH ^[3]	Contrib. p.p. ^[4]	VH	Contrib. p.p. ^[4]
MERCOSUL	1 769 133		503 465	511 020	2,57	2,75	32,68	0,74	1,50	0,04
508 BR Brasil	1 462 081	10	426 693	448 569	2,18	2,42	35,43	0,66	5,13	0,11
528 AR Argentina	153 573	34	42 877	36 522	0,22	0,20	30,04	0,06	-14,82	-0,03
OUTR. AMÉRICA	507 195		163 801	247 552	0,84	1,33	-1,18	-0,01	51,13	0,43
480 CO Colômbia	246 605	29	65 965	99 131	0,34	0,53	117,59	0,26	50,28	0,17
436 CR Costa Rica	54 151	59	20 746	13 682	0,11	0,07	-11,48	-0,01	-34,05	-0,04
512 CL Chile	51 257	60	24 860	5 869	0,13	0,03	-62,73	-0,09	-76,39	-0,10
488 GY Guiana	32 402	64	8 783	111	0,04	0,00	-41,06	-0,03	-98,73	-0,04
504 PE Peru	28 970	65	13 002	9 261	0,07	0,05	-19,96	-0,01	-28,77	-0,02
500 EC Equador	22 108	73	8 050	5 011	0,04	0,03	-11,40	0,00	-37,76	-0,02
4-ÁSIA	5 648 520		1 669 084	1 856 855	8,53	10,00	11,77	1,04	11,25	0,96
PRÓX/MÉD OR	1 499 781		378 837	603 542	1,94	3,25	44,25	0,90	59,31	1,15
632 SA Arábia Saudita	914 297	13	228 328	327 909	1,17	1,77	67,43	0,69	43,61	0,51
078 AZ Azerbaijão	290 057	26	53 801	198 599	0,27	1,07	42,31	0,22	269,13	0,74
624 IL Israel	93 796	47	35 079	32 596	0,18	0,18	-1,79	0,00	-7,08	-0,01
644 QA Catar	88 126	48	16 362	28 129	0,08	0,15	230,71	0,12	71,92	0,06
647 AE Emiratos Árabes Unidos	68 694	55	34 893	5 994	0,18	0,03	-20,45	-0,02	-82,82	-0,15
640 BH Baharein	15 394	81	99	12	0,00	0,00	-32,54	-0,01	-87,93	0,00
649 OM Omã	9 159	95	3 982	786	0,02	0,00	-47,90	-0,01	-80,25	-0,02
ASEAN	454 716		167 377	146 553	0,86	0,79	-1,13	-0,01	-12,44	-0,11
680 TH Tailândia	112 481	41	40 839	44 658	0,21	0,24	-3,73	-0,01	9,35	0,02
701 MY Malásia	112 032	42	38 814	30 505	0,20	0,16	-6,10	-0,01	-21,41	-0,04
690 VN Vietname	96 943	45	27 031	38 130	0,14	0,21	44,36	0,06	41,06	0,06
700 ID Indonésia	87 026	50	43 081	18 541	0,22	0,10	-21,83	-0,03	-56,96	-0,13
706 SG Singapura	23 389	70	10 139	8 068	0,05	0,04	-34,43	-0,02	-20,43	-0,01
OUTROS ÁSIA	3 694 023		1 122 870	1 106 760	5,74	5,96	2,52	0,15	-1,43	-0,08
720 CN China	1 499 188	9	475 128	440 960	2,43	2,38	-8,25	-0,22	-7,19	-0,17
079 KZ Cazaquistão	853 958	14	164 191	292 436	0,84	1,58	68,74	0,68	78,11	0,66
664 IN Índia	467 326	19	190 837	110 027	0,97	0,59	-18,39	-0,15	-42,35	-0,41
732 JP Japão	340 635	24	125 019	120 691	0,64	0,65	-11,46	-0,02	-3,46	-0,02
728 KR Coreia do Sul	278 178	28	69 759	55 277	0,36	0,30	13,34	0,05	-20,76	-0,07
736 TW Taiwan	96 635	46	35 442	38 566	0,18	0,21	-30,16	-0,07	8,81	0,02
662 PK Paquistão	81 451	53	34 513	22 354	0,18	0,12	-21,85	-0,03	-35,23	-0,06
666 BD Bangladesh	27 638	66	8 059	9 494	0,04	0,05	6,80	0,00	17,80	0,01
740 HK Hong-Kong	27 493	67	9 510	8 514	0,05	0,05	-23,17	-0,01	-10,48	-0,01
081 UZ Usbequistão	9 867	93	5 556	3 291	0,03	0,02	-57,54	-0,02	-40,77	-0,01
5-AUSTR,OC,REG P.	42 005		12 940	11 267	0,07	0,06	23,56	0,01	-12,93	-0,01
804 NZ Nova Zelândia	26 714	68	9 728	5 903	0,05	0,03	0,78	0,00	-39,32	-0,02
800 AU Austrália	14 591	83	2 871	4 959	0,01	0,03	80,80	0,01	72,73	0,01
801 PG Papuásia-Nova Guiné	509	140	277	381	0,00	0,00	8,94	0,00	37,60	0,00
6-DIVERSOS	12 586		12 045	273	0,06	0,00	-97,89	-0,06	-97,73	-0,06
960 QW Países não det Extra	12 586		12 045	273	0,06	0,00	-97,89	-0,06	-97,73	-0,06
952 QS Prov Bordo Extra	0		0	0	0,00	0,00	0,00	0,00	0,00	0,00

Por memória:

Intra UE-15	40 741 819	14 080 536	12 848 489	71,93	69,22	-7,91	-5,77	-8,75	-6,29
Intra-alargamento	1 407 295	502 642	457 530	2,57	2,46	-4,44	-0,11	-8,98	-0,23
OCDE(excl.países UE)	3 258 360	1 152 358	823 911	5,89	4,44	-9,53	-0,52	-28,50	-1,68
OPEP	4 611 027	1 502 070	1 644 137	7,67	8,86	13,16	0,94	9,46	0,73
ACP	3 382 557	1 001 342	1 309 819	5,12	7,06	26,68	1,32	30,81	1,58
CPLP	2 693 077	642 302	1 032 845	3,28	5,56	82,07	2,36	60,80	2,00
CEI (Com.Estados Indep.)	1 898 015	525 813	820 403	2,69	4,42	35,26	0,97	56,03	1,50
Mashrak	98 267	38 646	29 681	0,20	0,16	-14,23	-0,03	-23,20	-0,05
EUROMED	1 236 447	509 658	355 281	2,60	1,91	-7,94	-0,16	-30,29	-0,79
Países da Am.Latina	2 450 297	734 551	757 900	3,75	4,08	21,38	0,74	3,18	0,12
Merc.Comum Am.Central	78 206	25 220	25 455	0,13	0,14	21,22	0,02	0,93	0,00
Grupo Andino	313 159	89 271	177 773	0,46	0,96	22,20	0,12	99,14	0,45
ASEM (relac. Euro-Ásia)	3 121 494	1 062 632	895 861	5,43	4,83	-7,96	-0,43	-15,69	-0,85
EDA (Econ Dinâm Asiát.)	650 209	204 503	185 587	1,04	1,00	-6,30	-0,07	-9,25	-0,10
China+H.Kong+Macau	1 526 912	484 687	449 616	2,48	2,42	-8,57	-0,24	-7,24	-0,18

Fonte: GEE, com base nos dados das estatísticas do Comércio Internacional do INE (últimas versões disponíveis à data da publicação para o período considerado). Os dados do comércio intracomunitário incluem estimativas para as não respostas assim como para as empresas que se encontram abaixo dos limiares de assimilação.

Notas:

[1] Somatório das Importações com origem no espaço comunitário com as Importações provenientes dos Países Terceiros.

[2] Últimos 12 meses a terminar em abril de 2012

[3] (mai 11-abr 12)/(mai 10-abr 11) x 100 - 100

[4] Contributos para a taxa de crescimento das importações - análise shift-share: (TVH) x (peso no período homólogo anterior) ÷ 100.

**Quadro 18 – Comércio Internacional de mercadorias de Portugal
por zonas geográficas e económicas (Intra + Extra - UE)**

Exportações [1] – Contributos dos principais países de destino para a taxa de crescimento global

Período de análise: janeiro a abril

Países e Regiões	1000 Euros				Peso no Total (%)		Taxas de variação e contributos			
	Ano de 2011	Rank.	jan-abr		jan-abr		12 meses ^[2]		jan-abr	
			2011	2012	2011	2012	VH ^[3]	Contrib. p.p. ^[4]	VH	Contrib. p.p. ^[4]
MUNDO	42 384 352		13 654 407	14 979 512	100,00	100,00	12,67	12,67	9,70	9,70
INTRA UE(27)	31 402 554		10 393 267	10 843 660	76,12	72,39	9,18	6,90	4,33	3,30
011 ES Espanha	10 529 970	1	3 558 425	3 397 335	26,06	22,68	1,88	0,49	-4,53	-1,18
004 DE Alemanha	5 761 314	2	1 887 729	2 033 991	13,83	13,58	14,25	1,90	7,75	1,07
001 FR França	5 101 777	3	1 750 287	1 846 249	12,82	12,33	11,58	1,39	5,48	0,70
006 GB Reino Unido	2 155 081	5	679 360	756 631	4,98	5,05	8,86	0,47	11,37	0,57
003 NL Países Baixos	1 665 532	6	549 800	552 417	4,03	3,69	9,87	0,39	0,48	0,02
005 IT Itália	1 550 234	7	532 790	530 027	3,90	3,54	4,74	0,18	-0,52	-0,02
017 BE Bélgica	1 334 824	9	409 976	488 090	3,00	3,26	27,32	0,78	19,05	0,57
030 SE Suécia	434 920	12	151 707	168 154	1,11	1,12	10,13	0,11	10,84	0,12
060 PL Polónia	403 921	13	117 912	133 234	0,86	0,89	25,40	0,22	12,99	0,11
061 CZ Rep Checa	277 926	19	88 781	108 604	0,65	0,73	16,46	0,11	22,33	0,15
008 DK Dinamarca	266 155	20	84 766	101 626	0,62	0,68	6,81	0,05	19,89	0,12
032 FI Finlândia	244 804	23	81 676	72 555	0,60	0,60	-14,60	-0,10	-11,17	-0,07
066 RO Roménia	233 542	24	71 618	83 472	0,52	0,56	15,84	0,09	16,55	0,09
038 AT Áustria	230 868	25	69 620	80 419	0,51	0,54	13,90	0,08	15,51	0,08
009 GR Grécia	131 913	32	36 999	100 371	0,27	0,67	77,42	0,22	171,28	0,46
007 IE Irlanda	122 947	33	39 226	46 941	0,29	0,31	12,21	0,04	19,67	0,06
064 HU Hungria	120 825	34	42 215	53 720	0,31	0,36	15,21	0,05	27,25	0,08
063 SK Eslováquia	84 677	41	28 504	28 339	0,21	0,19	5,32	0,01	-0,58	0,00
018 LU Luxemburgo	58 226	50	19 264	21 360	0,14	0,14	7,53	0,01	10,88	0,02
068 BG Bulgária	52 674	52	18 862	18 950	0,14	0,13	-19,25	-0,03	0,46	0,00
600 CY Chipre	34 115	59	13 483	6 662	0,10	0,04	-32,82	-0,03	-50,59	-0,05
091 SI Eslovénia	24 494	63	7 123	15 817	0,05	0,11	40,87	0,02	122,05	0,06
046 MT Malta	24 015	64	5 311	3 931	0,04	0,03	37,46	0,02	-25,98	-0,01
055 LT Lituânia	22 268	66	8 625	7 378	0,06	0,05	-10,03	-0,01	-14,46	-0,01
053 EE Estónia	14 583	77	4 162	8 715	0,03	0,06	22,80	0,01	109,39	0,03
054 LV Letónia	11 381	87	1 673	4 902	0,01	0,03	64,53	0,01	192,98	0,02
DIVERSOS	509 569		133 374	173 771	0,98	1,16	46,14	0,45	30,29	0,30
EXTRA UE(27)	10 981 799		3 261 140	4 135 852	23,88	27,61	23,25	5,77	26,82	6,41
dos quais:										
1-EUROPA	1 226 229		364 866	472 396	2,67	3,15	23,75	0,66	29,47	0,79
EFTA	467 032		152 864	175 042	1,12	1,17	12,76	0,14	14,51	0,16
039 CH Suíça	372 235	16	121 560	134 519	0,89	0,90	10,96	0,10	10,66	0,09
028 NO Noruega	90 146	38	30 140	38 537	0,22	0,26	18,41	0,04	27,86	0,06
OUTR. EUROPA	759 196		212 003	297 354	1,55	1,99	31,16	0,52	40,26	0,63
052 TR Turquia	301 019	18	102 473	118 069	0,75	0,79	12,57	0,09	15,22	0,11
044 GI Gibraltar	253 795	22	49 419	97 602	0,36	0,65	70,34	0,32	97,50	0,35
075 RU Rússia	139 853	31	39 080	58 175	0,29	0,39	36,10	0,11	48,86	0,14
072 UA Ucrânia	19 094	67	4 995	6 672	0,04	0,04	-3,05	0,00	33,57	0,01
092 HR Croácia	15 373	74	3 959	8 121	0,03	0,05	70,53	0,02	105,15	0,03
2-ÁFRICA	4 363 262		1 312 200	1 565 736	9,61	10,45	21,91	2,14	19,32	1,86
MAGHREB	889 663		296 752	302 587	2,17	2,02	17,56	0,34	1,97	0,04
204 MA Marrocos	387 476	15	112 185	156 427	0,82	1,04	30,86	0,26	39,44	0,32
208 DZ Argélia	358 603	17	136 655	103 743	1,00	0,69	15,89	0,12	-24,08	-0,24
212 TN Tunísia	143 584	30	47 912	42 416	0,35	0,28	-8,42	-0,03	-11,47	-0,04
PALOP	2 919 571		807 181	1 026 045	5,91	6,85	25,99	1,67	27,11	1,60
330 AO Angola	2 335 457	4	634 054	819 894	4,64	5,47	28,10	1,43	29,31	1,36
247 CV Cabo Verde	255 151	21	87 005	71 962	0,64	0,48	-8,64	-0,06	-17,29	-0,11
366 MZ Moçambique	217 873	26	55 104	95 361	0,40	0,64	55,13	0,24	73,05	0,29
257 GW Guiné-Bissau	64 368	48	18 342	23 634	0,13	0,16	38,23	0,05	28,85	0,04
311 ST S Tomé e Príncipe	46 723	53	12 676	15 195	0,09	0,10	14,06	0,02	19,87	0,02
OUTR. ÁFRICA	554 027		208 266	237 105	1,53	1,58	9,12	0,13	13,85	0,21
388 ZA África do Sul	86 089	40	25 912	26 706	0,19	0,18	9,22	0,02	3,06	0,01
288 NG Nigéria	76 112	44	43 992	65 386	0,32	0,44	55,45	0,09	48,63	0,16
220 EG Egipto	71 394	47	19 132	20 012	0,14	0,13	-1,96	0,00	4,60	0,01
310 GQ Guiné Equatorial	41 111	55	11 834	12 130	0,09	0,08	26,68	0,02	2,50	0,00
3-AMÉRICA	3 172 258		946 753	1 194 533	6,93	7,97	19,51	1,44	26,17	1,81
NAFTA	2 166 219		650 685	795 010	4,77	5,31	17,88	0,90	22,18	1,06
400 US EUA	1 498 627	8	458 268	659 665	3,36	4,40	26,85	0,93	43,95	1,47
412 MX México	462 402	11	125 808	67 393	0,92	0,45	-8,51	-0,10	-46,43	-0,43
404 CA Canadá	205 190	27	66 608	67 952	0,49	0,45	15,82	0,07	2,02	0,01

(continua)

Período de análise: janeiro a abril

Países e Regiões	1000 Euros				Peso no Total (%)		Taxas de variação e contributos			
	Ano de 2011	jan-abr		jan-abr		12 meses ^[2]		jan-abr		
	Rank.	2011	2012	2011	2012	VH ^[3]	Contrib. p.p. ^[4]	VH	Contrib. p.p. ^[4]	
MERCOSUL	651 494	198 492	221 771	1,45	1,48	23,83	0,33	11,73	0,17	
508 BR Brasil	585 268	179 767	194 349	1,32	1,30	22,13	0,28	8,11	0,11	
528 AR Argentina	45 328	15 171	16 038	0,11	0,11	6,49	0,01	5,71	0,01	
OUTR. AMÉRICA	354 545	97 577	177 752	0,71	1,19	21,92	0,20	82,17	0,59	
484 VE Venezuela	152 827	32 112	99 753	0,24	0,67	47,89	0,18	210,64	0,50	
512 CL Chile	80 221	26 296	31 693	0,19	0,21	-6,52	-0,02	20,52	0,04	
448 CU Cuba	22 320	10 965	10 384	0,08	0,07	-5,37	0,00	-5,30	0,00	
4-ÁSIA	1 509 134	446 612	665 743	3,27	4,44	38,38	1,24	49,07	1,60	
PRÓX/MÉD OR	414 253	134 054	144 527	0,98	0,96	6,49	0,07	7,81	0,08	
632 SA Arábia Saudita	93 659	32 609	33 530	0,24	0,22	15,48	0,00	2,82	0,01	
647 AE Emiratos Árabes Unidos	90 330	26 925	23 036	0,20	0,15	14,88	0,03	-14,44	-0,03	
624 IL Israel	74 535	26 845	39 940	0,20	0,27	16,12	0,03	48,78	0,10	
616 IR Irão	35 104	12 285	3 426	0,09	0,02	-30,23	-0,03	-72,12	-0,06	
604 LB Líbano	27 784	8 588	8 053	0,06	0,05	1,10	0,00	-6,23	0,00	
ASEAN	139 012	35 039	38 901	0,26	0,26	35,77	0,10	11,02	0,03	
706 SG Singapura	81 286	19 296	16 263	0,14	0,11	41,09	0,06	-15,72	-0,02	
680 TH Tailândia	16 041	4 744	6 624	0,03	0,04	33,41	0,01	39,62	0,01	
701 MY Malásia	12 267	3 961	5 097	0,03	0,03	25,82	0,01	28,68	0,01	
690 VN Vietname	12 007	3 698	2 508	0,03	0,02	-7,40	0,00	-32,19	-0,01	
OUTROS ÁSIA	955 869	277 520	482 315	2,03	3,22	55,84	1,07	73,80	1,50	
720 CN China	399 012	100 246	301 459	0,73	2,01	128,16	0,87	200,72	1,47	
732 JP Japão	191 733	57 076	60 293	0,42	0,40	29,58	0,11	5,64	0,02	
740 HK Hong-Kong	111 736	29 985	46 779	0,22	0,31	20,33	0,06	56,01	0,12	
664 IN Índia	89 966	36 102	28 208	0,26	0,19	-2,98	-0,01	-21,87	-0,06	
736 TW Taiwan	61 869	23 696	6 632	0,17	0,04	1,25	0,00	-72,01	-0,12	
728 KR Coreia do Sul	53 901	15 605	20 600	0,11	0,14	26,76	0,03	32,00	0,04	
662 PK Paquistão	15 624	5 725	4 302	0,04	0,03	-3,01	0,00	-24,86	-0,01	
5-AUSTR.OC.REG P.	84 042	25 502	25 114	0,19	0,17	0,32	0,00	-1,52	0,00	
800 AU Austrália	72 160	21 752	21 524	0,16	0,14	-0,45	0,00	-1,05	0,00	
804 NZ Nova Zelândia	9 015	3 319	2 490	0,02	0,02	-7,79	0,00	-24,98	-0,01	
6-DIVERSOS	626 874	165 206	212 329	1,21	1,42	20,11	0,29	28,52	0,35	
952 QS Prov Bordo Extra	524 066	145 211	191 646	1,06	1,28	20,11	0,25	31,98	0,34	
960 QW Países não det Extra	102 808	19 995	20 684	0,15	0,14	20,11	0,04	3,44	0,01	

Por memória:

Intra UE-15	30 098 133	9 984 998	10 369 936	73,13	69,23	8,93	6,44	3,86	2,82
Intra-alargamento	1 304 421	408 269	473 724	2,99	3,16	15,04	0,46	16,03	0,48
OCDE (excl.países UE)	3 415 162	1 056 821	1 264 466	7,74	8,44	16,11	1,30	19,65	1,52
OPEP	3 197 022	936 015	1 174 389	6,86	7,84	25,39	1,79	25,47	1,75
ACP	3 422 783	998 218	1 244 362	7,31	8,31	24,24	1,85	24,66	1,80
CPLP	3 509 751	988 233	1 222 232	7,24	8,16	25,27	1,95	23,68	1,71
CEI (Com.Estados Indep.)	180 362	51 470	71 873	0,38	0,48	27,13	0,11	39,64	0,15
Mashrak	141 385	42 895	41 133	0,31	0,27	-6,62	-0,03	-4,11	-0,01
EUROMED	1 406 602	468 965	501 729	3,43	3,35	13,52	0,44	6,99	0,24
Países da Am.Latina	1 453 902	419 440	463 418	3,07	3,09	12,36	0,42	10,49	0,32
Merc.Comum Am.Central	28 798	10 082	7 275	0,07	0,05	-12,88	-0,01	-27,84	-0,02
Grupo Andino	199 809	44 424	122 558	0,33	0,82	45,31	0,22	175,88	0,57
ASEM (relac. Euro-Ásia)	889 273	249 799	453 785	1,83	3,03	64,53	1,11	81,66	1,49
EDA (Econ Dinâm Asiát.)	337 100	97 287	101 994	0,71	0,68	23,36	0,17	4,84	0,03
China+H.Kong+Macau	525 964	134 784	355 028	0,99	2,37	94,44	0,93	163,40	1,61

Fonte: GEE, com base nos dados das estatísticas do Comércio Internacional do INE (últimas versões disponíveis à data da publicação para o período considerado). Os dados do comércio intracomunitário incluem estimativas para as não respostas assim como para as empresas que se encontram abaixo dos limiares de assimilação.

Notas:

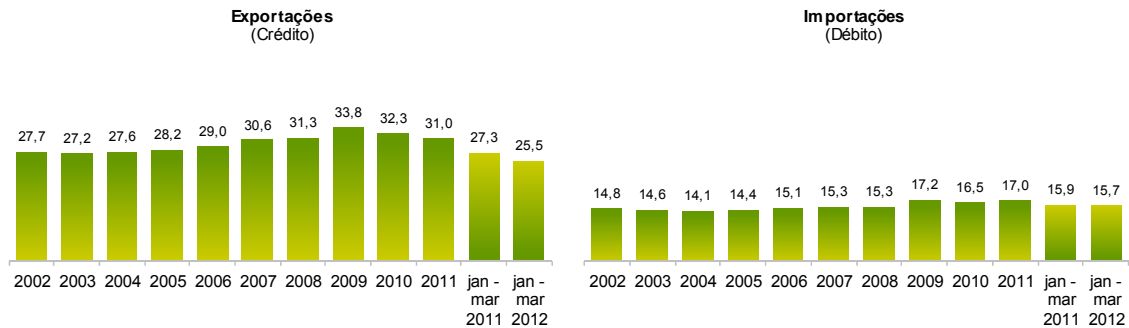
[1] Somatório das Exportações de mercadorias para a UE com as Exportações para Países Terceiros

[2] Últimos 12 meses a terminar em abril de 2012

[3] (mai 11-abr 12)/(mai 10-abr 11) x 100 - 100

[4] Contributos para a taxa de crescimento das exportações - análise shift-share: (TVH) x (peso no período homólogo anterior) ÷ 100.

Gráfico 5 – Peso dos Serviços no comércio de Bens e Serviços



Fonte: GEE, com base nos dados das estatísticas da Balança de Pagamentos do Banco de Portugal.

Notas:

As Exportações das Estatísticas da Balança de Pagamentos (Crédito) correspondem às Exportações das Estatísticas do Comércio Internacional (somatório das Exportações de mercadorias para a UE com as Exportações para Países Terceiros).

As Importações das Estatísticas da Balança de Pagamentos (Débito) correspondem às Importações das Estatísticas do Comércio Internacional (somatório das Importações de mercadorias provenientes da UE com as Importações de Países Terceiros).

Quadro 19 – Comércio de Bens e Serviços em percentagem do PIB

	2008	2009	2010	2011	2009				2010				2011				2012
					T1	T2	T3	T4	T1	T2	T3	T4	T1	T2	T3	T4	
Valores Correntes em percentagem do PIB																	
Exportações (Fob)	32,4	28,0	31,0	35,5	26,8	27,4	28,9	29,0	29,0	30,7	32,1	32,3	33,4	35,4	36,7	36,6	37,4
- Bens	23,8	20,0	22,5	26,2	18,7	19,4	21,0	20,9	20,9	22,2	23,5	23,6	24,5	26,0	27,1	27,2	27,8
- Serviços	8,6	8,0	8,5	9,3	8,1	8,0	7,9	8,1	8,1	8,5	8,6	8,7	8,9	9,4	9,6	9,4	9,6
Importações (Fob)	42,5	35,4	38,2	39,4	34,3	34,2	36,9	36,4	35,9	38,9	38,1	39,8	39,0	40,3	40,5	37,8	38,9
- Bens	36,8	30,0	32,5	33,4	28,9	28,6	31,5	31,0	30,5	33,2	32,4	34,1	33,4	34,1	34,3	31,6	33,0
- Serviços	5,7	5,4	5,6	6,1	5,4	5,6	5,4	5,4	5,4	5,7	5,7	5,7	5,6	6,3	6,2	6,1	5,9
Taxas homólogas de crescimento real																	
Exportações (Fob)	-0,1	-10,9	8,8	7,6	-18,7	-14,6	-9,0	-0,4	9,5	9,6	8,4	7,8	8,4	8,8	6,7	6,6	7,9
- Bens	-0,6	-12,4	9,7	7,9	-22,1	-17,1	-9,2	0,4	12,8	10,8	7,7	8,1	8,3	9,0	6,6	7,7	9,7
- Serviços	1,4	-6,6	6,3	6,8	-8,6	-7,2	-8,2	-2,3	1,5	6,3	10,6	6,9	8,9	8,3	7,0	3,4	3,0
Importações (Fob)	2,3	-10,0	5,4	-5,3	-15,6	-13,9	-7,8	-2,4	6,8	9,8	1,3	4,1	-1,1	-4,3	-2,8	-12,8	-4,0
- Bens	2,1	-10,6	5,7	-6,7	-17,2	-15,4	-7,8	-1,4	7,9	11,2	0,5	3,9	-1,3	-6,4	-3,7	-14,8	-4,8
- Serviços	3,8	-6,3	3,6	3,1	-4,7	-4,8	-7,8	-7,9	0,7	1,9	6,5	5,5	0,6	8,4	3,0	0,2	0,4

Fonte: GEE, com base nos dados das Contas Nacionais Trimestrais (Base 2006) do INE. Inclui comércio Intra e Extracomunitário.

Quadro 20 – Bens e Serviços (Crédito) – componentes dos Serviços

valores em milhões de Euros

CRÉDITO (Exportações)	janeiro a março		Estrutura (%)				Taxas de variação e contributos			
			Anual		jan-mar		12 meses ^[1]		jan-mar	
	2011	2012	2006	2011	2011	2012	VH ^[2]	contrib. p.p. ^[3]	VH	contrib. p.p. ^[3]
Bens e Serviços	14 111	15 302	100,0	100,0	100,0	100,0	11,6	11,6	8,4	8,4
Bens	10 254	11 403	71,0	69,0	72,7	74,5	13,7	9,3	11,2	8,1
Serviços	3 857	3 898	29,0	31,0	27,3	25,5	7,0	2,2	1,1	0,3
Transportes	1 197	1 271	7,1	8,4	8,5	8,3	8,2	0,7	6,2	0,5
Viagens e Turismo	1 283	1 376	13,2	13,2	9,1	9,0	7,2	1,0	7,2	0,7
Comunicação	102	108	0,9	0,8	0,7	0,7	0,9	0,0	5,1	0,0
Construção	134	109	0,8	0,9	1,0	0,7	1,9	0,0	-18,4	-0,2
Seguros	36	31	0,2	0,2	0,3	0,2	-3,2	0,0	-14,1	0,0
Financeiros	51	44	0,4	0,4	0,4	0,3	23,9	0,1	-13,6	0,0
Informação e Informática	87	114	0,3	0,6	0,6	0,7	35,9	0,2	31,5	0,2
Direitos de Utilização	8	14	0,1	0,1	0,1	0,1	65,2	0,0	70,5	0,0
Outr. Fornec. por Empresas	845	708	5,2	5,8	6,0	4,6	4,4	0,3	-16,1	-1,0
Nat. Pessoal, Cult. e Recreat.	62	65	0,4	0,4	0,4	0,4	-8,8	0,0	4,9	0,0
Operações Gov.	53	58	0,3	0,3	0,4	0,4	3,6	0,0	10,0	0,0

Fonte: GEE, com base nos dados das estatísticas da Balança de Pagamentos do Banco de Portugal.

Notas:

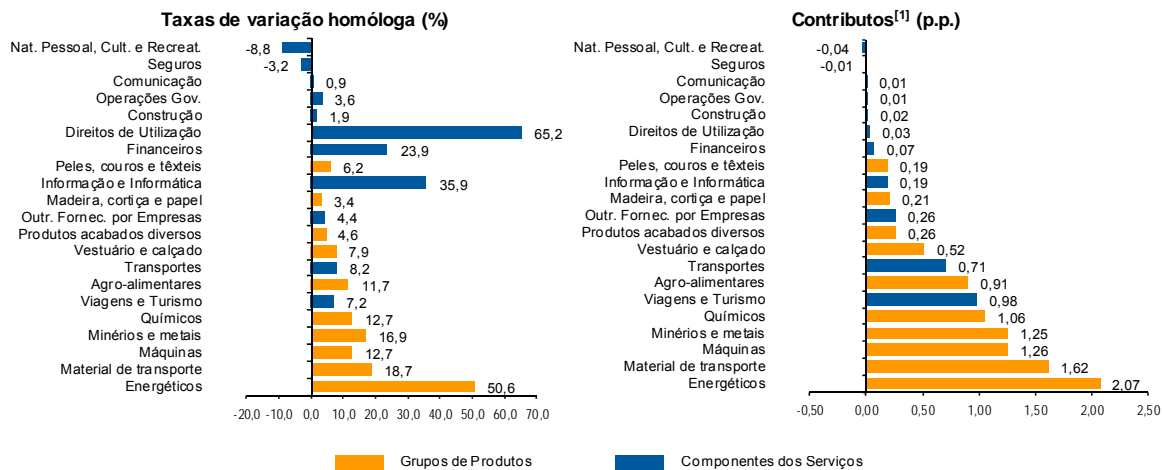
[1] 12 meses até março de 2012

[2] (abr 11-mar 12)/(abr 10-mar 11) x 100 - 100

[3] Contributos para a taxa de crescimento - Análise shift-share :TVH x (peso no período homólogo anterior) ÷ 100. Medem a proporção de crescimento das Exportações atribuível a cada categoria especificada.

Gráfico 6 – Taxas de crescimento das exportações de Bens e Serviços e contributos das suas componentes

Últimos 12 meses a terminar em março de 2012



Fonte: Cálculos do GEE com base em dados do Banco de Portugal, para as Exportações de bens e serviços, e do INE, para o cálculo da estrutura das exportações de Bens. A distribuição do contributo das Exportações de Bens (dados da Balança de Pagamentos, banco de Portugal) pelos grupos de produtos segue a estrutura implícita na base de dados do Comércio Internacional do INE para as Exportações de Bens (somatório das Exportações de mercadorias para a UE com as Exportações para Países Terceiros).

Notas:

As Exportações das Estatísticas da Balança de Pagamentos (Crédito) correspondem às Exportações das Estatísticas do Comércio Internacional (somatório das as Exportações de mercadorias para a UE com as Exportações para Países Terceiros).

[1] Contributos - análise shift-share: TVH x Peso no período homólogo anterior ÷ 100. O somatório corresponde à TVH das Exportações de Bens e Serviços nos últimos 12 meses, de acordo com as estatísticas da Balança de Pagamentos do Banco de Portugal (11,6%).

Quadro 21 – Bens e Serviços (Crédito) - componentes dos Serviços
Varição homóloga (2004-2012)

CRÉDITO (Exportações)	Peso em 2011 (%)	2004	2005	2006	2007	2008	2009	2010	2011	jan-mar 2012
Bens e Serviços	100,0	6,3	1,5	16,4	9,9	2,8	-15,3	12,7	13,3	8,4
Bens	69,0	5,7	0,7	15,1	7,5	1,8	-18,3	15,2	15,4	11,2
Serviços	31,0	8,0	3,5	19,9	15,7	5,3	-8,7	7,7	9,0	1,1
Transportes	8,4	9,1	11,4	41,7	18,9	10,4	-12,6	13,0	10,9	6,2
Viagens e Turismo	13,2	5,9	0,1	7,6	10,9	0,5	-7,2	10,0	7,2	7,2
Comunicação	0,8	18,8	20,4	8,6	16,4	4,7	-15,6	-2,9	0,5	5,1
Construção	0,9	27,4	-15,7	45,9	40,9	8,3	-21,9	-1,9	13,9	-18,4
Seguros	0,2	32,9	-26,5	14,2	5,9	5,1	3,3	-9,1	11,1	-14,1
Financeiros	0,4	30,6	-9,2	16,8	25,8	-4,7	-32,7	4,4	41,6	-13,6
Informação e Informática	0,6	20,6	4,5	41,6	36,8	15,3	1,0	1,1	37,7	31,5
Direitos de Utilização	0,1	-15,7	69,5	51,4	10,0	-29,8	150,5	-71,7	41,2	70,5
Outr. Fornec. por Empresas	5,8	4,3	8,9	27,0	19,5	10,2	-5,9	1,7	8,7	-16,1
Nat. Pessoal, Cult. e Recreat.	0,4	30,8	6,7	22,5	-6,3	7,1	10,7	20,7	-11,6	4,9
Operações Gov.	0,3	6,8	-15,4	17,7	10,3	0,5	-2,4	17,6	3,7	10,0

Fonte: GEE, com base nos dados das estatísticas da Balança de Pagamentos do Banco de Portugal para as Exportações totais de Bens e para as Exportações de Serviços.

Quadro 22 – Bens e Serviços (Débito) – componentes dos Serviços

DÉBITO (Importações)	janeiro a março		Estrutura (%)				Taxas de variação e contributos			
			Anual		jan-mar		12 meses ^[1]		jan-mar	
	2011	2012	2006	2011	2011	2012	VH ^[2]	contrib. p.p. ^[3]	VH	contrib. p.p. ^[3]
Bens e Serviços	16 706	16 031	100,0	100,0	100,0	100,0	-1,2	-1,2	-4,0	-4,0
Bens	14 055	13 521	84,9	83,0	84,1	84,3	-2,0	-1,7	-3,8	-3,2
Serviços	2 651	2 510	15,1	17,0	15,9	15,7	3,0	0,5	-5,3	-0,8
Transportes	788	790	4,7	5,0	4,7	4,9	2,4	0,1	0,2	0,0
Viagens e Turismo	685	688	4,2	4,4	4,1	4,3	0,3	0,0	0,4	0,0
Comunicação	99	100	0,6	0,6	0,6	0,6	-3,0	0,0	1,4	0,0
Construção	28	24	0,2	0,2	0,2	0,1	14,9	0,0	-14,6	0,0
Seguros	60	62	0,3	0,3	0,4	0,4	-1,8	0,0	3,0	0,0
Financeiros	78	72	0,3	0,8	0,5	0,4	98,2	0,4	-8,5	0,0
Informação e Informática	87	96	0,4	0,7	0,5	0,6	19,1	0,1	10,1	0,1
Direitos de Utilização	92	95	0,5	0,6	0,5	0,6	1,2	0,0	3,3	0,0
Outr. Fornec. por Empresas	595	437	3,0	3,6	3,6	2,7	-3,1	-0,1	-26,7	-1,0
Nat. Pessoal, Cult. e Recreat.	116	125	0,6	0,7	0,7	0,8	0,1	0,0	8,2	0,1
Operações Gov.	23	23	0,3	0,1	0,1	0,1	-19,3	0,0	-2,5	0,0

Fonte: GEE, com base nos dados das estatísticas da Balança de Pagamentos do Banco de Portugal.

Notas:

Valores Fob para a Importação de bens.

[1] 12 meses até março de 2012

[2] $(\text{abr } 11\text{-mar } 12)/(\text{abr } 10\text{-mar } 11) \times 100 - 100$

[3] Contributos para a taxa de crescimento - Análise shift-share : $(\text{TVH}) \times (\text{peso no período homólogo anterior}) \div 100$. Medem a proporção de crescimento das importações atribuível a cada categoria especificada.