

## Síntese Estatística de Comércio Internacional

Nº 03/2013

Inclui dados de base do INE para o comércio internacional de Portugal

■ janeiro de 2013 – comércio Intra + Extra-UE

### Índice de Quadros

#### Evolução global

- |                                 |        |
|---------------------------------|--------|
| 1. Balança Comercial recente    | Pág. 3 |
| 2. Evolução mensal e trimestral | 4      |

#### Exportações de mercadorias

- |  |    |
|--|----|
| 3. Por Grupos de Produtos (Intra+Extra)                                  | 5  |
| 4. Por Grupos de Produtos (Extra)  | 6  |
| 5. Por Grupos de Produtos (2008-2013) – variação homóloga e contributos  | 7  |
| 6. Para uma seleção de mercados (Intra+Extra)                            | 8  |
| 7. Para uma seleção de mercados (Extra)                                  | 9  |
| 8. Por mercados de destino (2008-2013) – estrutura (%)                   | 9  |
| 9. Por mercados de destino (2009-2013) – variação homóloga e contributos | 10 |

#### Importações de mercadorias

- |   |    |
|---|----|
| 10. Por Grupos de Produtos (Intra+Extra)              | 11 |
| 11. Com origem numa seleção de mercados (Intra+Extra) | 12 |
| 12. Por Grupos de Produtos (Extra)                    | 13 |
| 13. Com origem numa seleção de mercados (Extra)       | 13 |

#### Evolução por zonas geográficas e económicas

- |  |    |
|--|----|
| 14. Principais países (Intra e Extra)                                    | 14 |
| 15. Importações - contributos para a taxa de crescimento (Intra e Extra) | 16 |
| 16. Exportações - contributos para a taxa de crescimento (Intra e Extra) | 18 |

#### Bens e serviços

- |   |    |
|---|----|
| 17. Comércio de Bens e Serviços em percentagem do PIB         | 20 |
| 18. Bens e Serviços (crédito) – componentes dos Serviços      | 21 |
| 19. Bens e Serviços (crédito) – variação homóloga (2004-2012) | 22 |
| 20. Bens e Serviços (débito) – componentes dos Serviços       | 22 |

### Índice de Gráficos

- |  |    |
|--|----|
| 1. Taxa de cobertura das importações pelas exportações de mercadorias        | 2  |
| 2. Taxas de crescimento das exportações por Grupos de Produtos e contributos | 6  |
| 3. Taxas de crescimento das exportações por mercados e contributos           | 8  |
| 4. Taxas de crescimento das importações por mercados e contributos           | 12 |
| 5. Peso dos Serviços no comércio de Bens e Serviços                          | 20 |
| 6. Taxas de crescimento das “exportações” de Bens e Serviços e contributos   | 21 |

**NOTA**

Em **Junho de 2010**, o Instituto Nacional de Estatística divulgou uma nova série de dados do Comércio Internacional para o período 1993-2009. Esta nova série resultou de um processo de revisão da metodologia de cálculo, que reflectiu a necessidade de obtenção de resultados com maior robustez e precisão, e inclui, para além das diferentes alterações metodológicas, nova informação declarada pelas empresas.

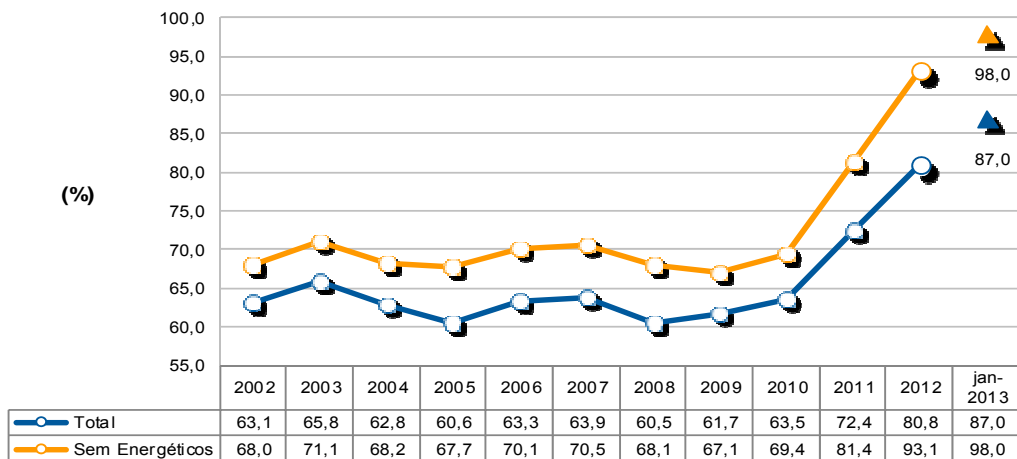
A partir de 1993, e na sequência da criação do Mercado Único, a recolha de informação relativa às trocas comerciais internacionais de bens passou a ser efectuada com base num novo sistema de recolha suportado por um inquérito de resposta obrigatória (declaração Intrastat) para todos os operadores cujas trocas de bens com os restantes Estados Membros ultrapassem determinados limiares mínimos (limiar de assimilação). Desde 2005, e na sequência da regulamentação comunitária relativa ao controlo de qualidade das estatísticas do Comércio Internacional, passou a ser feito o confronto regular entre a informação proveniente do sistema Intrastat e dados de natureza administrativa, nomeadamente os provenientes das declarações do Imposto sobre o Valor Acrescentado (IVA), bem como a análise das assimetrias com as estatísticas dos outros países membros. Passaram então a ser divulgadas estimativas para o total do Comércio Internacional, com base em estimativas para as empresas que estão abaixo do limiar de assimilação bem como nas não-respostas do Comércio Intracomunitário.

A entrada em vigor da Informação Empresarial Simplificada (IES), em 2007, veio enriquecer o estudo comparativo dos dados do Comércio Internacional com outras fontes desde 2006 (período de referência dos dados). A IES, juntamente com a informação do IVA, constitui uma importante fonte de informação de aferição da qualidade das estatísticas do Comércio Internacional.

Em **Dezembro de 2012** o INE divulgou os dados definitivos do Comércio Internacional de 2010 e os dados provisórios de 2011.

**Evolução global<sup>1</sup>**

**Gráfico 1 – Evolução da taxa de cobertura (fob/cif) das importações pelas exportações de mercadorias Intra + Extra UE**



Fonte: GEE, com base nos dados das estatísticas do Comércio Internacional do INE (últimas versões disponíveis à data da publicação para o período considerado). Os dados do comércio intracomunitário incluem estimativas para as não respostas assim como para as empresas que se encontram abaixo dos limiares de assimilação.

<sup>1</sup> Os dados de base do comércio internacional (Intra e Extra UE) divulgados pelo Instituto Nacional de Estatística para o período de janeiro 2013 correspondem a versões preliminares, quer para o comércio intracomunitário quer para o extra-comunitário. Os dados do comércio intracomunitário incluem estimativas para as não respostas (valor das transações das empresas para as quais o INE não recebeu ainda informação) assim como para as empresas que se encontram abaixo dos limiares de assimilação (valor anual das operações intracomunitárias abaixo do qual os operadores são dispensados da declaração periódica estatística Intrastat, limitando-se à entrega da declaração periódica fiscal: no caso de Portugal, 200 mil euros para as importações da UE e 250 mil para as exportações para a UE, em 2011). Por outro lado, a actual metodologia considera, para além do confronto regular entre as declarações Intrastat e do Imposto sobre o Valor Acrescentado (IVA), a comparação com os dados com a Informação Empresarial Simplificada (IES).

**Quadro 1 -Evolução recente da balança comercial de Portugal**

Versão preliminar de janeiro de 2013

Intra + Extra-UE	2008	2009	2010	2011	2012	Evolução anual 2008/2012	janeiro		Evolução mensal 2012/13	Últimos 3 meses		Últimos 12 meses	
							2012	2013		nov 11- jan 12	nov 12- jan 13	fev 11- jan 12	fev 12- jan 13
<b>milhões de Euros</b>													
Exportações (fob)	38 847	31 697	37 268	42 870	45 359		3 623	3 827		10 823	10 935	43 294	45 563
TVH	-	-18,4	17,6	15,0	5,8		-	5,6		-	1,0	-	5,2
Importações (cif)	64 194	51 379	58 647	59 243	56 120		4 726	4 399		14 051	13 156	59 359	55 793
TVH	-	-20,0	14,1	1,0	-5,3		-	-6,9		-	-6,4	-	-6,0
Saldo (fob-cif)	-25 347	-19 682	-21 379	-16 373	-10 761		-1 103	- 572		-3 228	-2 221	-16 065	-10 230
TVH	-	-22,3	8,6	-23,4	-34,3		-	-48,2		-	-31,2	-	-36,3
Cobertura(fob/cif)	60,5	61,7	63,5	72,4	80,8		76,7	87,0		77,0	83,1	72,9	81,7
<b>Sem energéticos:</b>													
Exportações (fob)	36 688	30 151	34 877	39 775	41 491		3 316	3 463		9 912	10 025	40 043	41 638
TVH	-	-17,8	15,7	14,0	4,3		-	4,4		-	1,1	-	4,0
Importações (cif)	53 884	44 912	50 281	48 850	44 564		3 670	3 534		11 331	10 643	48 598	44 428
TVH	-	-16,7	12,0	-2,8	-8,8		-	-3,7		-	-6,1	-	-8,6
Saldo (fob-cif)	-17 196	-14 760	-15 404	-9 075	-3 073		- 354	- 72		-1 419	- 618	-8 555	-2 791
TVH	-	-14,2	4,4	-41,1	-66,1		-	-79,7		-	-56,5	-	-67,4
Cobertura(fob/cif)	68,1	67,1	69,4	81,4	93,1		90,4	98,0		87,5	94,2	82,4	93,7
<b>Intra-UE</b>													
<b>milhões de Euros</b>													
Exportações (fob)	28 904	23 892	28 104	31 910	32 229		2 656	2 744		7 793	7 709	32 062	32 317
TVH	-	-17,3	17,6	13,5	1,0		-	3,3		-	-1,1	-	0,8
Importações (cif)	48 007	40 376	44 798	43 624	40 288		3 306	3 096		10 241	9 527	43 415	40 077
TVH	-	-15,9	11,0	-2,6	-7,6		-	-6,4		-	-7,0	-	-7,7
Saldo (fob-cif)	-19 103	-16 484	-16 694	-11 714	-8 059		- 650	- 352		-2 448	-1 818	-11 353	-7 760
TVH	-	-13,7	1,3	-29,8	-31,2		-	-45,9		-	-25,7	-	-31,6
Cobertura(fob/cif)	60,2	59,2	62,7	73,1	80,0		80,3	88,6		76,1	80,9	73,8	80,6
<b>Sem energéticos:</b>													
Exportações (fob)	28 023	23 226	27 139	30 578	30 480		2 553	2 552		7 439	7 252	30 713	30 479
TVH	-	-17,1	16,8	12,7	-0,3		-	0,0		-	-2,5	-	-0,8
Importações (cif)	45 441	38 792	42 770	41 194	37 649		3 094	2 916		9 668	8 963	40 998	37 471
TVH	-	-14,6	10,3	-3,7	-8,6		-	-5,7		-	-7,3	-	-8,6
Saldo (fob-cif)	-17 418	-15 566	-15 631	-10 616	-7 169		- 541	- 364		-2 229	-1 710	-10 284	-6 992
TVH	-	-10,6	0,4	-32,1	-32,5		-	-32,7		-	-23,3	-	-32,0
Cobertura(fob/cif)	61,7	59,9	63,5	74,2	81,0		82,5	87,5		76,9	80,9	74,9	81,3
<b>Extra-UE</b>													
<b>milhões de Euros</b>													
Exportações (fob)	9 943	7 804	9 164	10 960	13 130		967	1 082		3 031	3 226	11 232	13 246
TVH	-	-21,5	17,4	19,6	19,8		-	12,0		-	6,4	-	17,9
Importações (cif)	16 187	11 003	13 849	15 619	15 832		1 420	1 303		3 811	3 629	15 944	15 715
TVH	-	-32,0	25,9	12,8	1,4		-	-8,3		-	-4,8	-	-1,4
Saldo (fob-cif)	-6 244	-3 198	-4 686	-4 659	-2 702		- 453	- 220		- 780	- 403	-4 712	-2 470
TVH	-	-48,8	46,5	-0,6	-42,0		-	-51,4		-	-48,3	-	-47,6
Cobertura(fob/cif)	61,4	70,9	66,2	70,2	82,9		68,1	83,1		79,5	88,9	70,4	84,3
<b>Sem energéticos:</b>													
Exportações (fob)	8 666	6 925	7 738	9 197	11 012		763	910		2 474	2 773	9 330	11 159
TVH	-	-20,1	11,7	18,9	19,7		-	19,3		-	12,1	-	19,6
Importações (cif)	8 443	6 120	7 511	7 656	6 915		576	618		1 663	1 680	7 601	6 957
TVH	-	-27,5	22,7	1,9	-9,7		-	7,4		-	1,0	-	-8,5
Saldo (fob-cif)	223	806	227	1 541	4 097		187	292		810	1 093	1 729	4 202
TVH	-	261,6	-71,9	580,1	165,8		-	56,1		-	34,9	-	143,0
Cobertura(fob/cif)	102,6	113,2	103,0	120,1	159,2		132,6	147,3		148,7	165,0	122,8	160,4

Fonte: GEE, com base nos dados das estatísticas do Comércio Internacional do INE (últimas versões disponíveis à data da publicação para o período considerado). Os dados do comércio intracomunitário incluem estimativas para as não respostas assim como para as empresas que se encontram abaixo dos limiares de assimilação.

**Notas:**

Importações – Somatório das Importações provenientes da UE com as Importações vindas dos P.Terceiros.

Exportações – Somatório das Exportações para a UE com as Exportações para os P.Terceiros.

**Quadro 2 – Evolução mensal e trimestral do comércio internacional de Portugal**

Versão preliminar de janeiro de 2013

valores em milhões de Euros						
Intra+Extra UE-27	IMPORTAÇÃO (cif)			EXPORTAÇÃO (fob)		
	2012	2013	TVH	2012	2013	TVH
jan	4 726	4 399	-6,9	3 623	3 827	5,6
fev	4 676			3 797		
mar	5 106			4 149		
abr	4 415			3 558		
mai	5 031			4 043		
jun	4 536			3 987		
jul	4 709			4 115		
ago	4 418			3 365		
set	4 684			3 581		
out	5 061			4 033		
nov	4 581			3 909		
dez	4 177			3 199		
1º Trim	14 507			11 568		
2º Trim	13 983			11 588		
3º Trim	13 811			11 061		
4º Trim	13 819			11 141		

Intra UE-27	IMPORTAÇÃO (cif)			EXPORTAÇÃO (fob)		
	2012	2013	TVH	2012	2013	TVH
jan	3 306	3 096	-6,4	2 656	2 744	3,3
fev	3 438			2 746		
mar	3 720			3 015		
abr	3 205			2 548		
mai	3 527			2 860		
jun	3 371			2 934		
jul	3 374			2 922		
ago	2 897			2 179		
set	3 280			2 600		
out	3 740			2 804		
nov	3 401			2 784		
dez	3 030			2 181		
1º Trim	10 463			8 417		
2º Trim	10 103			8 342		
3º Trim	9 551			7 701		
4º Trim	10 171			7 768		

Extra UE-27	IMPORTAÇÃO (cif)			EXPORTAÇÃO (fob)		
	2012	2013	TVH	2012	2013	TVH
jan	1 420	1 303	-8,3	967	1 082	12,0
fev	1 238			1 051		
mar	1 386			1 133		
abr	1 210			1 011		
mai	1 504			1 182		
jun	1 165			1 053		
jul	1 335			1 193		
ago	1 521			1 186		
set	1 404			982		
out	1 322			1 229		
nov	1 180			1 125		
dez	1 146			1 018		
1º Trim	4 044			3 151		
2º Trim	3 880			3 246		
3º Trim	4 261			3 360		
4º Trim	3 648			3 372		

Fonte: GEE, com base nos dados das estatísticas do Comércio Internacional do INE (últimas versões disponíveis à data da publicação para o período considerado). Os dados do comércio intracomunitário incluem estimativas para as não respostas assim como para as empresas que se encontram abaixo dos limiares de assimilação.

## Exportações\* de mercadorias

### Quadro 3 – Exportações de mercadorias portuguesas por Grupos de Produtos

Dos quais: produtos por Capítulo (NC-2) acima de 30 milhões de euros em 2012

Intra + Extra UE (Fob)		Milhões de Euros		Estrutura (%)		Taxas de variação e contributos			
Grp/ NC-2	Grupos de Produtos	janeiro		janeiro		últimos 12 meses <sup>[1]</sup>		janeiro	
		2012	2013	2012	2013	TVH <sup>[2]</sup>	Contrib. p.p. <sup>[3]</sup>	TVH	Contrib. p.p. <sup>[3]</sup>
	<b>TOTAL DAS EXPORTAÇÕES</b>	<b>3 623</b>	<b>3 827</b>	<b>100,0</b>	<b>100,0</b>	<b>5,2</b>	<b>5,2</b>	<b>5,6</b>	<b>5,6</b>
<b>000</b>	<b>Agro-alimentares</b>	<b>403</b>	<b>447</b>	<b>11,1</b>	<b>11,7</b>	<b>6,2</b>	<b>0,7</b>	<b>10,9</b>	<b>1,2</b>
22	Bebidas, líquidos alcoólicos e vinagres	73	82	2,0	2,1	7,5	0,2	13,3	0,3
03	Peixe, crustáceos, moluscos e outros invertebrados aquáticos	53	53	1,5	1,4	-8,4	-0,1	-0,7	0,0
15	Gorduras, óleos e ceras de origem animal ou vegetal	39	52	1,1	1,4	10,2	0,1	32,8	0,4
24	Tabaco e seus sucedâneos manufacturados	33	35	0,9	0,9	7,0	0,1	6,7	0,1
<b>100</b>	<b>Energéticos</b>	<b>307</b>	<b>364</b>	<b>8,5</b>	<b>9,5</b>	<b>20,7</b>	<b>1,6</b>	<b>18,8</b>	<b>1,6</b>
27	Combustíveis, óleos e ceras minerais; destilados; mat betuminosas	307	364	8,5	9,5	20,7	1,6	18,8	1,6
<b>200</b>	<b>Químicos</b>	<b>407</b>	<b>481</b>	<b>11,2</b>	<b>12,6</b>	<b>7,5</b>	<b>0,9</b>	<b>18,1</b>	<b>2,0</b>
39	Plástico e suas obras	170	193	4,7	5,1	4,1	0,2	14,0	0,7
29	Produtos químicos orgânicos	32	78	0,9	2,0	20,2	0,4	142,2	1,3
40	Borracha e suas obras	81	77	2,2	2,0	8,9	0,2	-5,5	-0,1
30	Produtos farmacêuticos	47	46	1,3	1,2	12,1	0,2	-2,0	0,0
<b>300</b>	<b>Madeira, cortiça e papel</b>	<b>290</b>	<b>320</b>	<b>8,0</b>	<b>8,4</b>	<b>2,8</b>	<b>0,2</b>	<b>10,3</b>	<b>0,8</b>
48	Papel, cartão, e suas obras; obras de pasta de celulose	120	143	3,3	3,7	4,2	0,2	19,9	0,6
45	Cortiça e suas obras	68	69	1,9	1,8	3,4	0,1	1,2	0,0
44	Madeira e suas obras; carvão vegetal	49	52	1,4	1,4	0,2	0,0	5,8	0,1
47	Pastas madeira/outro mat fibrosas celulósicas; papel/cartão p/reciclar	47	49	1,3	1,3	-0,6	0,0	4,1	0,1
<b>400</b>	<b>Peles, couros e têxteis</b>	<b>145</b>	<b>152</b>	<b>4,0</b>	<b>4,0</b>	<b>-1,2</b>	<b>-0,1</b>	<b>5,0</b>	<b>0,2</b>
63	Outras confecções têxteis; calçado/chapéus/semelh, usados; trapos	38	43	1,1	1,1	-2,0	0,0	12,3	0,1
<b>500</b>	<b>Vestuário e calçado</b>	<b>375</b>	<b>381</b>	<b>10,4</b>	<b>9,9</b>	<b>1,9</b>	<b>0,2</b>	<b>1,5</b>	<b>0,2</b>
64	Calçado, polainas e semelhantes, e suas partes	150	159	4,1	4,1	3,9	0,1	5,6	0,2
61	Vestuário de malha e seus acessórios	145	147	4,0	3,8	-0,7	0,0	1,7	0,1
62	Vestuário excepto malha e seus acessórios	77	72	2,1	1,9	2,5	0,0	-6,5	-0,1
<b>600</b>	<b>Minérios e metais</b>	<b>407</b>	<b>410</b>	<b>11,2</b>	<b>10,7</b>	<b>8,2</b>	<b>0,9</b>	<b>0,7</b>	<b>0,1</b>
72	Ferro fundido, ferro e aço	101	117	2,8	3,0	4,5	0,1	15,4	0,4
73	Obras de ferro fundido, ferro ou aço	99	99	2,7	2,6	16,3	0,4	-0,3	0,0
71	Pérolas; pedras preciosas/metais prec e obras; bijuteria; moedas	73	54	2,0	1,4	13,2	0,2	-26,2	-0,5
76	Alumínio e suas obras	36	33	1,0	0,9	1,9	0,0	-8,2	-0,1
<b>700</b>	<b>Máquinas</b>	<b>533</b>	<b>566</b>	<b>14,7</b>	<b>14,8</b>	<b>9,0</b>	<b>1,3</b>	<b>6,1</b>	<b>0,9</b>
85	Máquinas e aparelh eléctric; grav/reprod imagem e som; suas partes	311	324	8,6	8,5	3,7	0,3	4,1	0,4
84	Reactores, caldeiras, máquinas e aparelh mecânicos, e suas partes	222	242	6,1	6,3	16,9	1,0	9,0	0,5
<b>800</b>	<b>Material de transporte</b>	<b>484</b>	<b>419</b>	<b>13,3</b>	<b>11,0</b>	<b>-6,5</b>	<b>-0,8</b>	<b>-13,3</b>	<b>-1,8</b>
87	Veic automóveis, tractores, ciclos, outr veic terrest; suas partes	464	404	12,8	10,6	-7,0	-0,9	-12,9	-1,7
<b>900</b>	<b>Produtos acabados diversos</b>	<b>272</b>	<b>287</b>	<b>7,5</b>	<b>7,5</b>	<b>3,6</b>	<b>0,3</b>	<b>5,6</b>	<b>0,4</b>
94	Mobiliário/colchões/semelh; aparelh iluminação; const pré-fabricadas	101	113	2,8	2,9	5,3	0,1	11,9	0,3
69	Produtos cerâmicos	47	47	1,3	1,2	1,2	0,0	0,1	0,0
70	Vidro e suas obras	39	40	1,1	1,0	-2,8	0,0	2,8	0,0
90	Aparelh óptica/fotog/cinema/medida/precisão/médicos/outros; partes	34	35	0,9	0,9	16,8	0,1	1,3	0,0
Por memória:									
	Total sem energéticos	3 316	3 463	91,5	90,5	4,0	3,7	4,4	4,0

Fonte: GEE, com base nos dados das estatísticas do Comércio Internacional do INE (últimas versões disponíveis à data da publicação para o período considerado). Os dados do comércio intracomunitário incluem estimativas para as não respostas assim como para as empresas que se encontram abaixo dos limiares de assimilação.

Notas:

\* Somatório das Exportações de mercadorias para a UE com as Exportações para Países Terceiros.

Composição dos Grupos de Produtos – 000 (Capº 01 a 24 da NC) - 100 (Capº 27) – 200 (Capº 28 a 40) – 300 (Capº 44 a 49) - 400 (Capº 41 a 43, 50 a 60 e 63) – 500 (Capº 61, 62, 64 a 67) – 600 (Capº 25, 26, 71 a 83) – 700 (Capº 84 e 85) - 800 (Capº 86 a 89) - 900 (Capº 68 a 70 e 90 a 99).

[1] Últimos 12 meses a terminar em janeiro de 2013

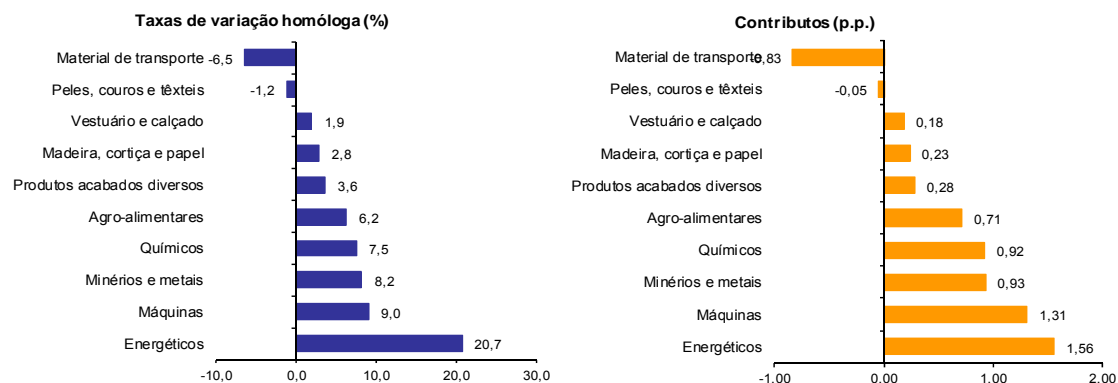
[2] (fev 12-jan 13)/(fev 11-jan 12) x 100 - 100

[3] Contributo para a taxa de crescimento das Exportações (%) - análise shift-share: (VH) x (peso no período homólogo anterior) + 100.

## Gráfico 2 – Taxas de crescimento das exportações de mercadorias portuguesas por grupos de produtos e correspondentes contributos

Últimos 12 meses a terminar em janeiro de 2013

Intra+ Extra UE



Fonte: Quadro 5 – Exportações de mercadorias portuguesas por grupos de Produtos.

## Quadro 4 – Exportações portuguesas por grupos de produtos (Extra-UE)

Versão preliminar de janeiro de 2013

Grupos de Produtos	janeiro		TVH (%)		Estrutura (%)		
	2012	2013	últimos 12 meses [1]	janeiro 13/12	últimos 12 meses [1]	janeiro	
			meses [1]		meses [1]	2012	2013
<b>Total das Exportações</b>	<b>967</b>	<b>1 082</b>	<b>17,9</b>	<b>12,0</b>	<b>100,0</b>	<b>100,0</b>	<b>100,0</b>
000 Agro-alimentares	119	156	11,8	30,5	12,7	12,3	14,4
100 Energéticos	204	172	9,7	-15,6	15,8	21,1	15,9
200 Químicos	76	105	11,0	37,6	10,2	7,9	9,7
300 Madeira, cortiça e papel	80	94	6,7	17,3	8,5	8,3	8,7
400 Peles, couros e têxteis	42	50	5,6	18,6	4,1	4,4	4,6
500 Vestuário e calçado	31	40	19,6	29,1	3,0	3,2	3,7
600 Minérios e metais	111	143	34,8	28,4	12,9	11,5	13,2
700 Máquinas	159	181	25,5	13,9	18,4	16,4	16,7
800 Material de transporte	81	58	36,9	-28,3	6,9	8,4	5,4
900 Produtos acabados diversos	64	85	20,5	33,1	7,6	6,6	7,8
Por memória:							
Total sem energéticos	763	910	19,6	19,3	84,2	78,9	84,1

Fonte: GEE, com base nos dados das estatísticas do Comércio Internacional do INE (últimas versões disponíveis à data da publicação para o período considerado).

Nota:

Composição dos Grupos de Produtos – 000 (Capº 01 a 24 da NC) – 100 (Capº 27) – 200 (Capº 28 a 40) – 300 (Capº 44 a 49) – 400 (Capº 41 a 43, 50 a 60 e 63) – 500 (Capº 61, 62, 64 a 67) – 600 (Capº 25, 26, 71 a 83) – 700 (Capº 84 e 85) – 800 (Capº 86 a 89) – 900 (Capº 68 a 70 e 90 a 99).

[1] Últimos 12 meses a terminar em janeiro de 2013

**Quadro 5 - Exportações de mercadorias portuguesas por Grupos de Produtos (2008-2013)**  
**ordenados por ordem decrescente do seu peso relativo em 2012**  
**Variação homóloga e contributos**

Intra + Extra UE

Grp. e NC-2	Descritivo	Peso 2012 (%)	TVH						Contrib. (p.p.) <sup>[1]</sup>	
			2008	2009	2010	2011	2012	janeiro 2013	2012	janeiro 2013
	<b>TOTAL</b>	<b>100,0</b>	<b>1,4</b>	<b>-18,4</b>	<b>17,6</b>	<b>15,0</b>	<b>5,8</b>	<b>5,6</b>	<b>5,8</b>	<b>5,6</b>
<b>700</b>	<b>Máquinas</b>	<b>15,1</b>	<b>-0,8</b>	<b>-31,0</b>	<b>8,7</b>	<b>11,4</b>	<b>9,5</b>	<b>6,1</b>	<b>1,4</b>	<b>0,9</b>
85	Máquinas e aparelh eléctric; grav/reprod imagem e som; suas partes	8,7	-1,4	-37,4	18,1	13,4	4,1	4,1	0,4	0,4
84	Reactores, caldeiras, máquinas e aparelh mecânicos, e suas partes	6,4	0,0	-21,4	-2,6	8,6	17,7	9,0	1,0	0,5
<b>200</b>	<b>Químicos</b>	<b>12,5</b>	<b>2,4</b>	<b>-14,6</b>	<b>24,6</b>	<b>20,8</b>	<b>6,1</b>	<b>18,1</b>	<b>0,8</b>	<b>2,0</b>
39	Plástico e suas obras	4,6	0,8	-16,5	27,9	14,1	4,0	14,0	0,2	0,7
<b>600</b>	<b>Minérios e metais</b>	<b>11,7</b>	<b>-1,5</b>	<b>-23,9</b>	<b>27,3</b>	<b>21,0</b>	<b>10,1</b>	<b>0,7</b>	<b>1,1</b>	<b>0,1</b>
<b>800</b>	<b>Material de transporte</b>	<b>11,7</b>	<b>-2,7</b>	<b>-21,4</b>	<b>22,0</b>	<b>22,4</b>	<b>-4,8</b>	<b>-13,3</b>	<b>-0,6</b>	<b>-1,8</b>
87	Veic automóveis, tractores, ciclos, outr veic terrest; suas partes	11,1	-3,5	-19,5	22,3	23,4	-5,6	-12,9	-0,7	-1,7
<b>000</b>	<b>Agro-alimentares</b>	<b>11,5</b>	<b>15,0</b>	<b>-5,0</b>	<b>9,3</b>	<b>12,3</b>	<b>6,4</b>	<b>10,9</b>	<b>0,7</b>	<b>1,2</b>
<b>500</b>	<b>Vestuário e calçado</b>	<b>9,2</b>	<b>-2,8</b>	<b>-11,4</b>	<b>7,9</b>	<b>8,9</b>	<b>2,4</b>	<b>1,5</b>	<b>0,2</b>	<b>0,2</b>
64	Calçado, polainas e semelhantes, e suas partes	3,6	2,6	-8,2	9,9	12,9	4,1	5,6	0,2	0,2
61	Vestuário de malha e seus acessórios	3,5	-5,5	-11,9	4,7	4,6	-0,8	1,7	0,0	0,1
<b>100</b>	<b>Energéticos</b>	<b>8,5</b>	<b>25,1</b>	<b>-28,4</b>	<b>54,7</b>	<b>29,4</b>	<b>24,9</b>	<b>18,8</b>	<b>1,8</b>	<b>1,6</b>
27	Combustíveis, óleos e ceras minerais; destilados; mat betuminosas	8,5	25,1	-28,4	54,7	29,4	24,9	18,8	1,8	1,6
<b>300</b>	<b>Madeira, cortiça e papel</b>	<b>8,1</b>	<b>1,9</b>	<b>-12,1</b>	<b>25,1</b>	<b>7,8</b>	<b>2,1</b>	<b>10,3</b>	<b>0,2</b>	<b>0,8</b>
48	Papel, cartão, e suas obras; obras de pasta de celulose	3,5	8,3	-4,5	35,3	6,3	2,4	18,9	0,1	0,6
<b>900</b>	<b>Produtos acabados diversos</b>	<b>7,7</b>	<b>-3,2</b>	<b>-9,2</b>	<b>6,0</b>	<b>5,1</b>	<b>3,6</b>	<b>5,6</b>	<b>0,3</b>	<b>0,4</b>
400	Peles, couros e têxteis	4,1	-5,6	-16,3	16,2	11,5	-1,5	5,0	-0,1	0,2

Fonte: GEE, com base nos dados das estatísticas do Comércio Internacional do INE (últimas versões disponíveis à data da publicação para o período considerado). Os dados do comércio intracomunitário incluem estimativas para as não respostas assim como para as empresas que se encontram abaixo dos limiares de assimilação.

Nota:

[1]Contributos para a taxa de crescimento - análise shift-share: (TVH) x (peso no período homólogo anterior) ÷ 100.

**Quadro 6 – Evolução das exportações de mercadorias com destino a uma seleção de mercados**

Versão preliminar de janeiro de 2013

valores em milhões de euros

Destino	janeiro		Estrutura (%)		Taxas de variação e contributos			
	2012	2013	janeiro		12 meses <sup>[1]</sup>		janeiro	
			2012	2013	VH <sup>[2]</sup>	Contrib. p.p. <sup>[3]</sup>	VH	Contrib. p.p. <sup>[3]</sup>
<b>TOTAL</b>	<b>3 623</b>	<b>3 826</b>	<b>100,0</b>	<b>100,0</b>	<b>5,2</b>	<b>5,2</b>	<b>5,6</b>	<b>5,6</b>
<b>INTRA UE(27)</b>	<b>2 656</b>	<b>2 744</b>	<b>73,3</b>	<b>71,7</b>	<b>0,8</b>	<b>0,6</b>	<b>3,3</b>	<b>2,4</b>
dos quais:								
<b>UE-15</b>	<b>2 545</b>	<b>2 628</b>	<b>70,2</b>	<b>68,7</b>	<b>0,5</b>	<b>0,3</b>	<b>3,3</b>	<b>2,3</b>
Espanha	831	884	22,9	23,1	-3,8	-0,9	6,3	1,5
Alemanha	467	466	12,9	12,2	-4,5	-0,6	-0,2	0,0
França	485	462	13,4	12,1	1,1	0,1	-4,7	-0,6
Reino Unido	202	205	5,6	5,4	6,2	0,3	1,1	0,1
Países Baixos	146	172	4,0	4,5	14,0	0,5	17,7	0,7
Itália	126	151	3,5	3,9	9,1	0,3	20,0	0,7
Bélgica	126	115	3,5	3,0	0,9	0,0	-8,5	-0,3
Suécia	44	31	1,2	0,8	-0,1	0,0	-29,3	-0,4
Dinamarca	27	30	0,7	0,8	14,9	0,1	11,2	0,1
<b>Alargamento</b>	<b>111</b>	<b>117</b>	<b>3,1</b>	<b>3,0</b>	<b>7,9</b>	<b>0,2</b>	<b>4,8</b>	<b>0,1</b>
Polónia	34	32	0,9	0,8	-2,5	0,0	-6,1	-0,1
<b>EXTRA UE(27)</b>	<b>967</b>	<b>1 082</b>	<b>26,7</b>	<b>28,3</b>	<b>17,9</b>	<b>4,6</b>	<b>12,0</b>	<b>3,2</b>
dos quais:								
Angola	175	234	4,8	6,1	29,4	1,6	33,7	1,6
EUA	190	185	5,2	4,8	17,1	0,6	-2,8	-0,1
China	69	48	1,9	1,3	70,9	0,7	-30,1	-0,6
Brasil	51	61	1,4	1,6	15,3	0,2	18,8	0,3
Marrocos	50	43	1,4	1,1	10,8	0,1	-14,5	-0,2
Argélia	23	56	0,6	1,5	27,1	0,2	141,2	0,9
Suíça	31	34	0,8	0,9	8,2	0,1	10,8	0,1
Turquia	18	27	0,5	0,7	23,1	0,2	51,1	0,3
Venezuela	30	13	0,8	0,3	68,2	0,3	-55,7	-0,5
Moçambique	30	28	0,8	0,7	21,9	0,1	-7,8	-0,1
<b>Por memória:</b>								
Gibraltar	16	9	0,4	0,2	15,7	0,1	-43,5	-0,2
PALOP	228	295	6,3	7,7	24,6	1,7	29,3	1,8
EFTA	40	46	1,1	1,2	10,7	0,1	16,5	0,2

Fonte: GEE, com base nos dados das estatísticas do Comércio Internacional do INE (últimas versões disponíveis à data da publicação para o período considerado). Os dados do comércio intracomunitário incluem estimativas para as não respostas assim como para as empresas que se encontram abaixo dos limiares de assimilação.

Notas:

Países ordenados por ordem decrescente de valor no ano de 2012.

[1] Últimos 12 meses a terminar em janeiro de 2013

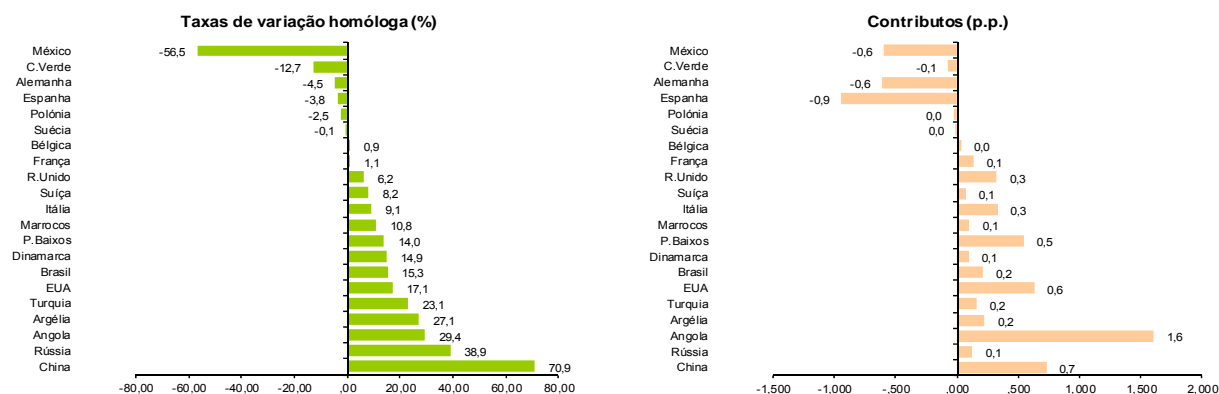
[2] (fev 12-jan 13)/(fev 11-jan 12) x 100 - 100

[3] Contributos para a taxa de crescimento das exportações - análise shift-share: (TVH) x (peso no período homólogo anterior) ÷ 100.

**Gráfico 3 – Taxas de crescimento das exportações de mercadorias portuguesas com destino a uma seleção de mercados e correspondentes contributos**

Últimos 12 meses a terminar em janeiro de 2013

Intra + Extra UE



Fonte: Quadro 8 – Evolução das exportações de mercadorias com destino a uma seleção de mercados.

**Quadro 7 – Evolução das exportações de mercadorias portuguesas  
com destino a uma seleção de mercados  
Versão preliminar de janeiro de 2013**

valores em milhões de euros

Destino	janeiro		Estrutura (%)				Taxas de variação	
			Anual		janeiro		últimos 12 meses [1]	janeiro 13/12
	2012	2013	2007	2012	2012	2013		
<b>EXTRA UE(27)</b>	<b>967</b>	<b>1 082</b>	<b>100,0</b>	<b>100,0</b>	<b>100,0</b>	<b>100,0</b>	<b>17,9</b>	<b>12,0</b>
dos quais:								
Angola	175	234	19,2	22,8	18,1	21,6	29,4	33,7
EUA	190	185	20,4	14,2	19,6	17,1	17,1	-2,8
China	69	48	2,1	5,9	7,1	4,4	70,9	-30,1
Brasil	51	61	2,9	5,2	5,3	5,6	15,3	18,8
Marrocos	50	43	2,3	3,5	5,2	3,9	10,8	-14,5
Argélia	23	56	0,9	3,3	2,4	5,1	27,1	141,2
Suíça	31	34	3,0	3,1	3,2	3,2	8,2	10,8
Turquia	18	27	2,6	2,7	1,9	2,5	23,1	51,1
Venezuela	30	13	0,2	2,4	3,1	1,2	68,2	-55,7
Moçambique	30	28	1,0	2,2	3,1	2,6	21,9	-7,8
<b>Por memória:</b>								
Gibraltar	16	9	0,1	2,4	1,7	0,8	15,7	-43,5
PALOP	228	295	23,6	27,6	23,6	27,3	24,6	29,3
EFTA	40	46	4,3	3,9	4,1	4,3	10,7	16,5

Fonte: GEE, com base nos dados das estatísticas do Comércio Internacional do INE (últimas versões disponíveis à data da publicação para o período considerado).

Notas:

Países ordenados por ordem decrescente de valor no ano de 2012.

[1] (fev 12-jan 13)/(fev 11-jan 12) x 100 - 100

**Quadro 8 - Exportações de mercadorias portuguesas por mercados de destino (2007-2012) – estrutura (%)**

**Principais mercados em 2012**

Destino	2008	2009	2010	2011	2012	janeiro	
						2012	2013
<b>Total</b>	<b>100,0</b>	<b>100,0</b>	<b>100,0</b>	<b>100,0</b>	<b>100,0</b>	<b>100,0</b>	<b>100,0</b>
<b>INTRA UE(27)</b>	<b>74,4</b>	<b>75,4</b>	<b>75,4</b>	<b>74,4</b>	<b>71,1</b>	<b>73,3</b>	<b>71,7</b>
<b>UE-15</b>	<b>71,6</b>	<b>72,5</b>	<b>72,3</b>	<b>71,3</b>	<b>67,9</b>	<b>70,2</b>	<b>68,7</b>
Espanha	27,9	27,2	27,0	24,9	22,5	22,9	23,1
Alemanha	12,8	13,0	13,0	13,6	12,3	12,9	12,2
França	11,8	12,4	12,0	12,2	11,8	13,4	12,1
Reino Unido	5,5	5,6	5,5	5,2	5,3	5,6	5,4
Países Baixos	3,3	3,6	3,9	3,9	4,2	4,0	4,5
Itália	3,7	3,7	3,7	3,7	3,7	3,5	3,9
Bélgica	2,5	2,5	2,6	3,1	3,1	3,5	3,0
<b>P. alargamento</b>	<b>2,8</b>	<b>2,8</b>	<b>3,1</b>	<b>3,1</b>	<b>3,2</b>	<b>3,1</b>	<b>3,0</b>
<b>EXTRA UE(27)</b>	<b>25,6</b>	<b>24,6</b>	<b>24,6</b>	<b>25,6</b>	<b>28,9</b>	<b>26,7</b>	<b>28,3</b>
Angola	5,8	7,1	5,1	5,4	6,6	4,8	6,1
EUA	3,4	3,2	3,5	3,5	4,1	5,2	4,8
China	0,5	0,7	0,6	0,9	1,7	1,9	1,3
Brasil	0,8	0,9	1,2	1,4	1,5	1,4	1,6
Marrocos	0,7	0,7	0,8	0,9	1,0	1,4	1,1
Argélia	0,5	0,6	0,6	0,8	0,9	0,6	1,5
Suíça	0,8	0,9	0,9	0,9	0,9	0,8	0,9
Turquia	0,6	0,6	0,7	0,7	0,8	0,5	0,7
Venezuela	0,1	0,4	0,4	0,4	0,7	0,8	0,3
Moçambique	0,2	0,4	0,4	0,5	0,6	0,8	0,7

Fonte: GEE, com base nos dados das estatísticas do Comércio Internacional do INE (últimas versões disponíveis à data da publicação para o período considerado). Os dados do comércio intracomunitário incluem estimativas para as não respostas assim como para as empresas que se encontram abaixo dos limiares de assimilação.

**Quadro 9 - Exportações de mercadorias portuguesas por mercados de destino (2009-2013)**
**Varição homóloga e contributos <sup>[1]</sup>**
**Principais mercados em 2012**

Destino	peso 2012 (%)	TVH					Contrib. (p.p.) <sup>[1]</sup>	
		2009	2010	2011	2012	2013 janeiro	2012	janeiro 2013
<b>Total</b>	<b>100,0</b>	<b>-18,4</b>	<b>17,6</b>	<b>15,0</b>	<b>5,8</b>	<b>5,6</b>	<b>5,8</b>	<b>5,6</b>
<b>INTRA UE(27)</b>	<b>71,1</b>	<b>-17,3</b>	<b>17,6</b>	<b>13,5</b>	<b>1,0</b>	<b>3,3</b>	<b>0,7</b>	<b>2,4</b>
<b>UE-15</b>	<b>67,9</b>	<b>-17,4</b>	<b>17,2</b>	<b>13,5</b>	<b>0,7</b>	<b>3,3</b>	<b>0,5</b>	<b>2,3</b>
Espanha	22,5	-20,3	16,7	6,1	-4,5	6,3	-1,1	1,5
Alemanha	12,3	-17,1	18,1	19,8	-4,1	-0,2	-0,6	0,0
França	11,8	-14,2	13,8	16,5	2,8	-4,7	0,3	-0,6
Reino Unido	5,3	-15,8	14,0	9,6	7,0	1,1	0,4	0,1
Países Baixos	4,2	-10,2	25,6	16,3	12,9	17,7	0,5	0,7
Itália	3,7	-17,1	16,1	13,7	7,4	20,0	0,3	0,7
Bélgica	3,1	-18,9	23,4	39,6	3,8	-8,5	0,1	-0,3
<b>P. alargamento</b>	<b>3,2</b>	<b>-16,1</b>	<b>28,8</b>	<b>14,4</b>	<b>8,0</b>	<b>4,8</b>	<b>0,2</b>	<b>0,1</b>
<b>EXTRA UE(27)</b>	<b>28,9</b>	<b>-21,5</b>	<b>17,4</b>	<b>19,6</b>	<b>19,8</b>	<b>12,0</b>	<b>5,1</b>	<b>3,2</b>
Angola	6,6	-0,8	-15,0	22,3	28,6	33,7	1,6	1,6
EUA	4,1	-24,5	30,7	13,1	24,7	-2,8	0,9	-0,1
China	1,7	20,5	5,1	70,3	96,3	-30,1	0,9	-0,6
Brasil	1,5	-7,9	49,2	32,7	16,5	18,8	0,2	0,3
Marrocos	1,0	-21,2	40,3	28,8	18,3	-14,5	0,2	-0,2
Argélia	0,9	9,0	7,9	68,3	19,4	141,2	0,2	0,9
Suíça	0,9	-3,5	15,2	11,7	7,8	10,8	0,1	0,1
Turquia	0,8	-8,0	32,0	12,6	18,4	51,1	0,1	0,3
Venezuela	0,7	142,3	29,8	-3,6	103,3	-55,7	0,4	-0,5
Moçambique	0,6	30,9	24,7	44,0	32,8	-7,8	0,2	-0,1

Fonte: GEE, com base nos dados das estatísticas do Comércio Internacional do INE (últimas versões disponíveis à data da publicação para o período considerado). Os dados do comércio intracomunitário incluem estimativas para as não respostas assim como para as empresas que se encontram abaixo dos limiares de assimilação.

Nota:

[1] Contributos para a taxa de crescimento - análise shift-share:  $(TVH) \times (\text{peso no período homólogo anterior}) \div 100$ .

## Importações\* de mercadorias

### Quadro 10 – Importações de mercadorias em Portugal por Grupos de Produtos

Dos quais: produtos por Capítulo (NC-2) acima de 55 milhões de euros em 2012

Intra + Extra UE (Cif)

Grp/ NC-2	Grupos de Produtos	Milhões de Euros		Estrutura (%)		Taxas de variação e contributos			
		janeiro		janeiro		últimos 12 meses <sup>[1]</sup>		janeiro	
		2012	2013	2012	2013	TVH <sup>[2]</sup>	Contrib. p.p. <sup>[3]</sup>	TVH	Contrib. p.p. <sup>[3]</sup>
	<b>TOTAL DAS IMPORTAÇÕES</b>	<b>4 726</b>	<b>4 399</b>	<b>100,0</b>	<b>100,0</b>	<b>-6,0</b>	<b>-6,0</b>	<b>-6,9</b>	<b>-6,9</b>
<b>000</b>	<b>Agro-alimentares</b>	<b>638</b>	<b>679</b>	<b>13,5</b>	<b>15,4</b>	<b>-1,0</b>	<b>-0,1</b>	<b>6,4</b>	<b>0,9</b>
03	Peixe, crustáceos, moluscos e outros invertebrados aquáticos	97	89	2,1	2,0	-3,8	-0,1	-7,7	-0,2
10	Cereais	70	67	1,5	1,5	-3,1	0,0	-4,3	-0,1
02	Carnes e miudezas comestíveis	59	66	1,2	1,5	-1,3	0,0	13,0	0,2
12	Sementes e frutos oleaginosos/outros; plantas medicinais; forragens	38	55	0,8	1,3	13,6	0,1	46,5	0,4
<b>100</b>	<b>Energéticos</b>	<b>1 056</b>	<b>864</b>	<b>22,3</b>	<b>19,6</b>	<b>5,6</b>	<b>1,0</b>	<b>-18,2</b>	<b>-4,1</b>
27	Combustíveis, óleos e ceras minerais; destilados; mat betuminosas	1 056	864	22,3	19,6	5,6	1,0	-18,2	-4,1
<b>200</b>	<b>Químicos</b>	<b>809</b>	<b>760</b>	<b>17,1</b>	<b>17,3</b>	<b>-2,0</b>	<b>-0,3</b>	<b>-6,1</b>	<b>-1,0</b>
39	Plástico e suas obras	192	197	4,1	4,5	-3,9	-0,2	2,6	0,1
30	Produtos farmacêuticos	185	176	3,9	4,0	-2,2	-0,1	-4,6	-0,2
29	Produtos químicos orgânicos	121	110	2,6	2,5	22,2	0,4	-9,1	-0,2
40	Borracha e suas obras	76	59	1,6	1,3	-10,5	-0,1	-22,6	-0,4
38	Produtos diversos das indústrias químicas	74	58	1,6	1,3	-14,7	-0,2	-21,1	-0,3
<b>300</b>	<b>Peles, madeira, cortiça e papel</b>	<b>202</b>	<b>207</b>	<b>4,3</b>	<b>4,7</b>	<b>-12,3</b>	<b>-0,6</b>	<b>2,1</b>	<b>0,1</b>
48	Papel, cartão, e suas obras; obras de pasta de celulose	78	83	1,6	1,9	-15,8	-0,3	6,2	0,1
<b>400</b>	<b>Têxteis, vestuário e calçado</b>	<b>314</b>	<b>313</b>	<b>6,6</b>	<b>7,1</b>	<b>-8,9</b>	<b>-0,6</b>	<b>-0,3</b>	<b>0,0</b>
61	Vestuário de malha e seus acessórios	69	68	1,5	1,5	-11,3	-0,2	-1,8	0,0
62	Vestuário excepto malha e seus acessórios	69	68	1,5	1,5	-6,4	-0,1	-1,5	0,0
<b>500</b>	<b>Minérios e metais</b>	<b>383</b>	<b>362</b>	<b>8,1</b>	<b>8,2</b>	<b>-11,5</b>	<b>-1,0</b>	<b>-5,5</b>	<b>-0,4</b>
72	Ferro fundido, ferro e aço	155	151	3,3	3,4	-10,7	-0,4	-2,2	-0,1
73	Obras de ferro fundido, ferro ou aço	64	60	1,4	1,4	-12,7	-0,2	-6,9	-0,1
<b>600</b>	<b>Máquinas [4]</b>	<b>691</b>	<b>664</b>	<b>14,6</b>	<b>15,1</b>	<b>-8,9</b>	<b>-1,4</b>	<b>-6,0</b>	<b>-0,6</b>
85	Máquinas e aparelh eléctr; grav/reprod imagem e som; suas partes	353	332	7,5	7,6	-9,7	-0,7	-5,8	-0,4
84	Reactores, caldeiras, máquinas e aparelh mecânicos, e suas partes	338	331	7,2	7,5	-8,1	-0,6	-2,2	-0,2
<b>700</b>	<b>Material de transporte [5]</b>	<b>394</b>	<b>335</b>	<b>8,3</b>	<b>7,6</b>	<b>-24,3</b>	<b>-2,5</b>	<b>-14,9</b>	<b>-1,2</b>
87	Veíc automóveis, tractores, ciclos, outr veíc terrest; suas partes	377	322	8,0	7,3	-27,2	-2,7	-14,7	-1,2
<b>800</b>	<b>Produtos acabados diversos</b>	<b>238</b>	<b>215</b>	<b>5,0</b>	<b>4,9</b>	<b>-9,5</b>	<b>-0,5</b>	<b>-9,9</b>	<b>-0,5</b>
90	Aparelh óptica/fotog/cinema/medida/precisão/médicos/outros; partes	82	76	1,7	1,7	-5,2	-0,1	-7,9	-0,1

Por memória:

Total sem energéticos | 3 670 | 3 534 | 77,7 | 80,4 | -8,6 | -7,0 | -3,7 | -2,9

Fonte: GEE, com base nos dados das estatísticas do Comércio Internacional do INE (últimas versões disponíveis à data da publicação para o período considerado). Os dados do comércio intracomunitário incluem estimativas para as não respostas assim como para as empresas que se encontram abaixo dos limiares de assimilação.

Notas:

\* Somatório das Importações de mercadorias provenientes da UE com as Importações de Países Terceiros.

Composição dos Grupos de Produtos – 000 (Capº 01 a 24 da NC) - 100 (Capº 27) – 200 (Capº 28 a 40) – 300 (Capº 41 a 49) 400 - (Capº 50 a 67) – 500 (Capº 25, 26, 71 a 83) – 600 (Capº 84 e 85) – 700 (Capº 86 a 89) – 800 (Capº 68 a 70 e 90 a 99).

[1] Últimos 12 meses a terminar em janeiro de 2013

[2] (fev 12-jan 13)/(fev 11-jan 12) x 100 - 100

[3] Contributo para a taxa de crescimento das Exportações (%) - análise shift-share: (VH) x (peso no período homólogo anterior) ± 100.

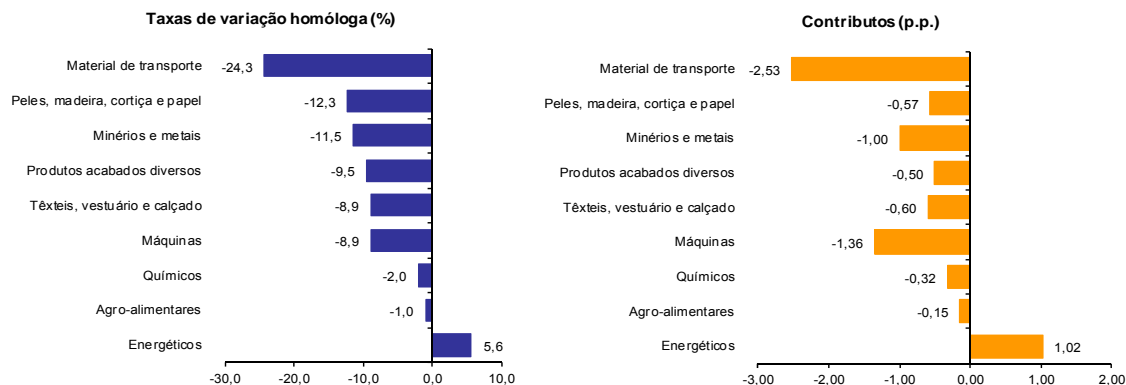
[4] Não inclui tractores.

[5] Inclui tractores.

**Gráfico 4 – Taxas de crescimento das importações de mercadorias em Portugal por grupos de produtos e respetivos contributos**

Últimos 12 meses a terminar em janeiro de 2013

Intra + Extra UE



Fonte: Quadro12 – Importações de mercadorias em Portugal por grupos de produtos.

**Quadro 11 – Evolução das importações de mercadorias em Portugal com origem numa seleção de mercados**

Versão preliminar de janeiro de 2013

Origem	janeiro		Estrutura (%)		Taxas de variação e contributos			
	2012	2013	janeiro		12 meses <sup>[1]</sup>		janeiro	
			2012	2013	VH <sup>[2]</sup>	Contrib. p.p. <sup>[3]</sup>	VH	Contrib. p.p. <sup>[3]</sup>
<b>TOTAL</b>	<b>4 726</b>	<b>4 399</b>	<b>100,0</b>	<b>100,0</b>	<b>-6,0</b>	<b>-6,0</b>	<b>-6,9</b>	<b>-6,9</b>
<b>INTRA UE(27)</b>	<b>3 306</b>	<b>3 096</b>	<b>70,0</b>	<b>70,4</b>	<b>-7,7</b>	<b>-5,6</b>	<b>-6,4</b>	<b>-4,4</b>
dos quais:								
<b>UE-15</b>	<b>3 186</b>	<b>2 998</b>	<b>67,4</b>	<b>68,2</b>	<b>-8,0</b>	<b>-5,6</b>	<b>-5,9</b>	<b>-4,0</b>
Espanha	1 441	1 393	30,5	31,7	-6,4	-2,0	-3,3	-1,0
Alemanha	555	529	11,8	12,0	-12,4	-1,5	-4,8	-0,6
França	316	290	6,7	6,6	-7,8	-0,5	-8,4	-0,6
Itália	213	202	4,5	4,6	-8,4	-0,5	-5,0	-0,2
Países Baixos	223	203	4,7	4,6	-2,6	-0,1	-8,8	-0,4
Reino Unido	151	118	3,2	2,7	-15,3	-0,5	-21,7	-0,7
Bélgica	124	118	2,6	2,7	-6,5	-0,2	-5,2	-0,1
Suécia	53	41	1,1	0,9	-13,4	-0,1	-21,7	-0,2
Irlanda	29	35	0,6	0,8	-2,6	0,0	19,0	0,1
<b>Alargamento</b>	<b>120</b>	<b>98</b>	<b>2,5</b>	<b>2,2</b>	<b>0,9</b>	<b>0,0</b>	<b>-18,9</b>	<b>-0,5</b>
<b>EXTRA UE(27)</b>	<b>1 420</b>	<b>1 303</b>	<b>30,0</b>	<b>29,6</b>	<b>-1,4</b>	<b>-0,4</b>	<b>-8,3</b>	<b>-2,5</b>
dos quais:								
Angola	157	263	3,3	6,0	57,6	1,2	67,0	2,2
China	121	132	2,6	3,0	-7,7	-0,2	9,2	0,2
Brasil	142	56	3,0	1,3	-16,8	-0,4	-60,5	-1,8
EUA	59	95	1,3	2,2	-8,6	-0,2	60,0	0,8
Nigéria	43	2	0,9	0,0	-39,0	-1,0	-95,1	-0,9
Arábia Saudita	102	63	2,2	1,4	-10,7	-0,2	-38,2	-0,8
Argélia	94	7	2,0	0,2	-15,9	-0,2	-92,7	-1,8
Cazaquistão	91	50	1,9	1,1	-17,2	-0,3	-45,1	-0,9
Azerbaijão	0	0	0,0	0,0	71,6	0,3	0,0	0,0
Guiné Equatorial	56	0	1,2	0,0	117,0	0,4	-99,9	-1,2
Rússia	36	53	0,8	1,2	-16,5	-0,2	48,3	0,4
Líbia	0	0	0,0	0,0	178601,5	0,7	0,0	0,0
Camarões	70	83	1,5	1,9	149,2	0,4	17,6	0,3
<b>Por memória:</b>								
OPEP <sup>[4]</sup>	491	421	10,4	9,6	10,1	0,8	-14,3	-1,5
EFTA	44	35	0,9	0,8	-38,3	-0,5	-20,2	-0,2
PALOP	160	265	3,4	6,0	52,9	1,1	65,7	2,2

Fonte: GEE, com base nos dados das estatísticas do Comércio Internacional do INE (últimas versões disponíveis à data da publicação para o período considerado). Os dados do comércio intracomunitário incluem estimativas para as não respostas assim como para as empresas que se encontram abaixo dos limiares de assimilação.

Notas:

Países ordenados por ordem decrescente de valor no ano de 2012.

[1] Últimos 12 meses a terminar em janeiro de 2013

[2] (fev 12-jan 13)/(fev 11-jan 12) x 100 - 100

[3] Contributos para a taxa de crescimento das importações - análise shift-share: (TVH) x (peso no período homólogo anterior) ÷ 100.

[4] Inclui Angola.

**Quadro 12 – Importações portuguesas por grupos de produtos (Extra-UE)**

Versão preliminar de janeiro de 2013

Extra-UE (Fob)		valores em milhões de Euros					
Grupos de Produtos	janeiro		TVH (%)		Estrutura (%)		
	2012	2013	últimos 12 meses <sup>[1]</sup>	janeiro 13/12	últimos 12 meses <sup>[1]</sup>	janeiro	
						2012	2013
<b>Total das Importações</b>	<b>1 420</b>	<b>1 303</b>	<b>-1,4</b>	<b>-8,3</b>	<b>100,0</b>	<b>100,0</b>	<b>100,0</b>
000 Agro-alimentares	151	187	-4,6	23,9	12,9	10,6	14,3
100 Energéticos	844	685	5,0	-18,9	55,7	59,5	52,6
200 Químicos	110	116	2,0	5,5	8,3	7,7	8,9
300 Peles, madeira, cortiça e papel	32	27	-26,0	-17,9	1,9	2,3	2,0
400 Têxteis, vestuário e calçado	62	65	-18,5	4,5	4,2	4,4	5,0
500 Minérios e metais	51	52	-24,2	1,2	3,7	3,6	4,0
600 Máquinas (2)	102	116	-2,9	13,9	8,1	7,2	8,9
700 Material de transporte (3)	39	27	-3,3	-30,5	3,0	2,7	2,1
800 Produtos acabados diversos	29	29	-18,1	1,2	2,2	2,0	2,2
Por memória:							
Total sem energéticos	576	618	-8,5	7,4	44,3	40,5	47,4

Fonte: GEE, com base nos dados das estatísticas do Comércio Internacional do INE (últimas versões disponíveis à data da publicação para o período considerado).

Notas:

Composição dos Grupos de Produtos – 000 (Capº 01 a 24 da NC) - 100 (Capº 27) – 200 (Capº 28 a 40) – 300 (Capº 41 a 49) - 400 (Capº 50 a 67) – 500 (Capº 25, 26, 71 a 83) – 600 (Capº 84 e 85) – 700 (Capº 86 a 89) – 800 (Capº 68 a 70 e 90-99).

[1] Últimos 12 meses a terminar em janeiro de 2013

[2] Não inclui tractores agrícolas.

[3] Inclui tractores agrícolas.

**Quadro 13 – Evolução das importações de mercadorias portuguesas com origem numa seleção de mercados**

Versão preliminar de janeiro de 2013

Extra-UE (Cif)		valores em milhões de euros						
Origem	janeiro		Estrutura (%)				Taxas de variação	
	2012	2013	Anual		janeiro		últimos 12 meses <sup>[1]</sup>	janeiro 13/12
			2007	2012	2012	2013		
<b>EXTRA UE(27)</b>	<b>1 420</b>	<b>1 303</b>	<b>100,0</b>	<b>100,0</b>	<b>100,0</b>	<b>100,0</b>	<b>-1,4</b>	<b>-8,3</b>
dos quais:								
Angola	157	263	0,4	7,5	11,1	20,2	57,6	67,0
China	121	132	6,0	9,6	8,5	10,1	-7,7	9,2
Brasil	142	56	9,5	9,4	10,0	4,3	-16,8	-60,5
EUA	59	95	6,0	7,3	4,2	7,3	-8,6	60,0
Nigéria	43	2	6,0	9,8	3,1	0,2	-39,0	-95,1
Arábia Saudita	102	63	4,1	5,9	7,2	4,8	-10,7	-38,2
Argélia	94	7	6,9	5,0	6,6	0,5	-15,9	-92,7
Cazaquistão	91	50	2,6	5,5	6,4	3,8	-17,2	-45,1
Azerbaijão	0	0	0,3	1,9	0,0	0,0	71,6	0,0
Guiné Equatorial	56	0	3,1	0,9	3,9	0,0	117,0	-99,9
Rússia	36	53	5,0	3,6	2,5	4,1	-16,5	48,3
Líbia	0	0	3,6	0,1	0,0	0,0	178601,5	0,0
Camarões	70	83	0,4	0,6	4,9	6,3	149,2	17,6
Por memória:								
OPEP <sup>[2]</sup>	491	421	27,2	29,5	34,6	32,3	10,1	-14,3
EFTA	44	35	8,3	5,1	3,1	2,7	-38,3	-20,2
PALOP	160	265	0,7	7,9	11,3	20,3	52,9	65,7

Fonte: GEE, com base nos dados das estatísticas do Comércio Internacional do INE (últimas versões disponíveis à data da publicação para o período considerado).

Notas:

Países ordenados por ordem decrescente de valor no ano de 2012.

[1] (fev 12-jan 13)/(fev 11-jan 12) x 100 - 100

[2] Inclui Angola.

## Evolução por zonas geográficas e económicas

### Quadro 14 – Evolução do comércio internacional de Portugal por zonas geográficas e económicas (Intra + Extra-UE)

Período de análise: janeiro

Valores em 1000 Euros

Zonas Geográf/ Económicas Principais Países	IMPORTAÇÕES (Cif) <sup>(1)</sup>				EXPORTAÇÕES (Fob) <sup>(2)</sup>				Cobert (fob/cif) 2013	Saldo (fob-cif)	
	2012	2013	Taxa Var	Estrut 2013	2012	2013	Taxa Var	Estrut 2013		2012	2013
<b>MUNDO</b>	<b>4 726 035</b>	<b>4 398 589</b>	<b>-6,9</b>	<b>100,0</b>	<b>3 622 583</b>	<b>3 826 192</b>	<b>5,6</b>	<b>100,0</b>	<b>87,0</b>	<b>- 1 103 452</b>	<b>- 572 397</b>
<b>INTRA UE(27)</b>	<b>3 306 286</b>	<b>3 096 011</b>	<b>-6,4</b>	<b>70,4</b>	<b>2 655 976</b>	<b>2 744 334</b>	<b>3,3</b>	<b>71,7</b>	<b>88,6</b>	<b>- 650 310</b>	<b>- 351 677</b>
França	316 330	289 692	-8,4	6,6	484 927	462 304	-4,7	12,1	159,6	168 597	172 612
Países Baixos	222 772	203 163	-8,8	4,6	146 221	172 092	17,7	4,5	84,7	- 76 551	- 31 071
Alemanha	555 374	528 913	-4,8	12,0	467 320	466 206	-0,2	12,2	88,1	- 88 055	- 62 707
Itália	212 760	202 099	-5,0	4,6	125 680	150 787	20,0	3,9	74,6	- 87 080	- 51 312
Reino Unido	150 527	117 811	-21,7	2,7	202 454	204 771	1,1	5,4	173,8	51 928	86 961
Irlanda	29 244	34 803	19,0	0,8	10 981	11 251	2,5	0,3	32,3	- 18 263	- 23 552
Dinamarca	24 347	22 870	-6,1	0,5	26 653	29 634	11,2	0,8	129,6	2 306	6 764
Grécia	8 867	7 498	-15,4	0,2	7 559	18 598	146,0	0,5	248,0	- 1 308	11 099
Espanha	1 440 557	1 392 511	-3,3	31,7	830 916	883 561	6,3	23,1	63,5	- 609 642	- 508 950
Bélgica	124 403	117 873	-5,2	2,7	125 562	114 873	-8,5	3,0	97,5	1 159	- 3 001
Luxemburgo	8 056	6 010	-25,4	0,1	5 502	5 604	1,9	0,1	93,3	- 2 554	- 405
Suécia	52 571	41 166	-21,7	0,9	43 769	30 944	-29,3	0,8	75,2	- 8 802	- 10 223
Finlândia	15 305	11 493	-24,9	0,3	7 687	17 373	126,0	0,5	151,2	- 7 617	5 880
Áustria	24 904	22 534	-9,5	0,5	18 761	17 905	-4,6	0,5	79,5	- 6 143	- 4 629
Malta	1 015	1 379	35,9	0,0	657	1 130	72,0	0,0	81,9	- 358	- 249
Estónia	1 614	1 665	3,2	0,0	1 483	1 735	17,0	0,0	104,2	- 131	70
Letónia	231	534	131,0	0,0	1 332	1 120	-15,9	0,0	209,7	1 101	586
Lituânia	4 032	3 214	-20,3	0,1	2 472	1 523	-38,4	0,0	47,4	- 1 560	- 1 690
Polónia	32 337	28 348	-12,3	0,6	34 327	32 241	-6,1	0,8	113,7	1 990	3 892
Rep Checa	31 452	25 209	-19,8	0,6	25 146	23 619	-6,1	0,6	93,7	- 6 306	- 1 590
Eslováquia	9 510	8 366	-12,0	0,2	6 697	7 251	8,3	0,2	86,7	- 1 115	- 1 115
Hungria	19 306	16 595	-14,0	0,4	12 183	14 373	18,0	0,4	86,6	- 7 123	- 2 222
Roménia	6 341	6 435	1,5	0,1	20 893	27 172	30,1	0,7	422,2	14 552	20 737
Bulgária	10 482	1 124	-89,3	0,0	1 310	2 133	62,8	0,1	189,7	- 9 172	1 009
Eslóvenia	3 691	4 514	22,3	0,1	3 144	2 973	-5,4	0,1	65,9	- 546	- 1 540
Chipre	259	191	-26,0	0,0	1 707	1 390	-18,6	0,0	726,2	1 449	1 198
DIVERSOS	0	0	0,0	0,0	40 633	41 772	2,8	1,1	0,0	40 633	41 772
<b>EXTRA UE(27)</b>	<b>1 419 749</b>	<b>1 302 577</b>	<b>-8,3</b>	<b>29,6</b>	<b>966 607</b>	<b>1 081 858</b>	<b>12,0</b>	<b>28,3</b>	<b>83,1</b>	<b>- 453 142</b>	<b>- 220 720</b>
dos quais:											
<b>1-EUROPA</b>	<b>113 600</b>	<b>207 984</b>	<b>83,1</b>	<b>4,7</b>	<b>88 265</b>	<b>112 316</b>	<b>27,2</b>	<b>2,9</b>	<b>54,0</b>	<b>- 25 336</b>	<b>- 95 668</b>
<b>EFTA</b>	<b>44 219</b>	<b>35 266</b>	<b>-20,2</b>	<b>0,8</b>	<b>39 582</b>	<b>46 132</b>	<b>16,5</b>	<b>1,2</b>	<b>130,8</b>	<b>- 4 637</b>	<b>10 866</b>
Islândia	721	1 417	96,6	0,0	395	1 126	185,2	0,0	79,5	- 326	- 291
Noruega	11 422	9 722	-14,9	0,2	8 394	10 884	29,7	0,3	112,0	- 3 028	1 162
Suíça	32 067	24 125	-24,8	0,5	30 770	34 093	10,8	0,9	141,3	- 1 297	9 968
<b>OUTR. EUROPA</b>	<b>69 382</b>	<b>172 718</b>	<b>148,9</b>	<b>3,9</b>	<b>48 683</b>	<b>66 184</b>	<b>35,9</b>	<b>1,7</b>	<b>38,3</b>	<b>- 20 699</b>	<b>- 106 534</b>
Turquia	4 843	101 228	1990,4	2,3	18 007	27 214	51,1	0,7	26,9	13 165	- 74 014
Rússia	35 906	53 258	48,3	1,2	9 976	25 389	154,5	0,7	47,7	- 25 930	- 27 870
Croácia	575	154	-73,2	0,0	1 303	806	-38,1	0,0	522,9	728	652
<b>2-ÁFRICA</b>	<b>459 205</b>	<b>394 511</b>	<b>-14,1</b>	<b>9,0</b>	<b>349 075</b>	<b>450 421</b>	<b>29,0</b>	<b>11,8</b>	<b>114,2</b>	<b>- 110 130</b>	<b>55 909</b>
<b>MAGHREB</b>	<b>106 181</b>	<b>16 841</b>	<b>-84,1</b>	<b>0,4</b>	<b>81 601</b>	<b>115 728</b>	<b>41,8</b>	<b>3,0</b>	<b>687,2</b>	<b>- 24 580</b>	<b>98 887</b>
Marrocos	11 471	8 768	-23,6	0,2	49 901	42 670	-14,5	1,1	486,7	38 430	33 902
Argélia	94 114	6 893	-92,7	0,2	23 083	55 678	141,2	1,5	807,7	- 71 032	48 785
Tunísia	596	1 179	97,9	0,0	8 617	17 379	101,7	0,5	1473,6	8 021	16 200
<b>PALOP</b>	<b>159 778</b>	<b>264 764</b>	<b>65,7</b>	<b>6,0</b>	<b>228 117</b>	<b>295 056</b>	<b>29,3</b>	<b>7,7</b>	<b>111,4</b>	<b>68 340</b>	<b>30 292</b>
Cabo Verde	852	880	3,4	0,0	17 226	19 238	11,7	0,5	2185,6	16 375	18 358
Guiné-Bissau	2	1	-57,8	0,0	2 307	7 845	240,0	0,2	843534,7	2 305	7 844
S Tomé e Príncipe	31	11	-65,2	0,0	3 606	6 447	78,8	0,2	60689,7	3 576	6 436
Angola	157 434	262 874	67,0	6,0	175 024	233 924	33,7	6,1	89,0	17 590	- 28 950
Moçambique	1 459	998	-31,6	0,0	29 953	27 602	-7,8	0,7	2764,6	28 494	26 604
<b>OUTR. ÁFRICA</b>	<b>193 246</b>	<b>112 906</b>	<b>-41,6</b>	<b>2,6</b>	<b>39 356</b>	<b>39 637</b>	<b>0,7</b>	<b>1,0</b>	<b>35,1</b>	<b>- 153 890</b>	<b>- 73 270</b>
Líbia	0	0	0,0	0,0	1 631	2 056	26,1	0,1	0,0	1 631	2 056
Egipto	5 111	4 284	-16,2	0,1	3 108	4 692	51,0	0,1	109,5	- 2 002	409
Costa do Marfim	1 971	915	-53,6	0,0	4 145	997	-76,0	0,0	108,9	2 174	81
Nigéria	43 422	2 118	-95,1	0,0	1 285	2 043	58,9	0,1	96,5	- 42 137	- 75
África do Sul	2 960	2 084	-29,6	0,0	6 757	7 668	13,5	0,2	367,9	3 797	5 584

(continua)

Período de análise: janeiro

Zonas Geográficas/ Económicas Principais Países	IMPORTAÇÕES (Cif) <sup>[1]</sup>				EXPORTAÇÕES (Fob) <sup>[2]</sup>				Cobert (fob/cif) 2013	Saldo (fob-cif)	
	2012	2013	Taxa Var	Estrut 2013	2012	2013	Taxa Var	Estrut 2013		2012	2013
<b>3-AMÉRICA</b>	<b>359 613</b>	<b>199 422</b>	<b>-44,5</b>	<b>4,5</b>	<b>324 420</b>	<b>319 649</b>	<b>-1,5</b>	<b>8,4</b>	<b>160,3</b>	<b>- 35 193</b>	<b>120 227</b>
<b>NAFTA</b>	<b>85 665</b>	<b>109 823</b>	<b>28,2</b>	<b>2,5</b>	<b>219 552</b>	<b>219 490</b>	<b>0,0</b>	<b>5,7</b>	<b>199,9</b>	<b>133 887</b>	<b>109 666</b>
EUA	59 408	95 057	60,0	2,2	189 877	184 532	-2,8	4,8	194,1	130 469	89 475
Canadá	20 759	7 472	-64,0	0,2	12 962	16 677	28,7	0,4	223,2	- 7 796	9 204
México	5 498	7 294	32,7	0,2	16 712	18 281	9,4	0,5	250,6	11 214	10 987
<b>MERCOSUL</b>	<b>156 934</b>	<b>69 031</b>	<b>-56,0</b>	<b>1,6</b>	<b>57 897</b>	<b>67 122</b>	<b>15,9</b>	<b>1,8</b>	<b>97,2</b>	<b>- 99 037</b>	<b>- 1 910</b>
Brasil	142 308	56 148	-60,5	1,3	51 216	60 828	18,8	1,6	108,3	- 91 092	4 679
Argentina	4 249	6 693	57,5	0,2	2 800	4 164	48,7	0,1	62,2	- 1 449	- 2 529
<b>OUTR. AMÉRICA</b>	<b>117 014</b>	<b>20 568</b>	<b>-82,4</b>	<b>0,5</b>	<b>46 971</b>	<b>33 038</b>	<b>-29,7</b>	<b>0,9</b>	<b>160,6</b>	<b>- 70 042</b>	<b>12 470</b>
Honduras	2 069	699	-66,2	0,0	95	384	305,0	0,0	54,9	- 1 975	- 315
Costa Rica	3 288	2 016	-38,7	0,0	255	157	-38,3	0,0	7,8	- 3 033	- 1 859
Cuba	323	390	20,9	0,0	2 215	2 642	19,3	0,1	676,7	1 893	2 252
Colômbia	39 317	9 714	-75,3	0,2	3 322	2 826	-14,9	0,1	29,1	- 35 995	- 6 888
Venezuela	63 902	12	-100,0	0,0	29 741	13 188	-55,7	0,3	105838,1	- 34 161	13 176
Equador	1 452	1 284	-11,6	0,0	435	811	86,6	0,0	63,2	- 1 018	- 473
Chile	1 030	980	-4,8	0,0	6 356	7 991	25,7	0,2	815,0	5 326	7 011
<b>4-ÁSIA</b>	<b>483 376</b>	<b>483 193</b>	<b>0,0</b>	<b>11,0</b>	<b>143 343</b>	<b>137 537</b>	<b>-4,1</b>	<b>3,6</b>	<b>28,5</b>	<b>- 340 033</b>	<b>- 345 656</b>
<b>PRÓX/MÉD OR</b>	<b>138 348</b>	<b>159 853</b>	<b>15,5</b>	<b>3,6</b>	<b>29 160</b>	<b>34 584</b>	<b>18,6</b>	<b>0,9</b>	<b>21,6</b>	<b>- 109 188</b>	<b>- 125 269</b>
Iraque	0	80 136	0,0	1,8	345	663	91,9	0,0	0,8	345	- 79 473
Irão	227	997	340,0	0,0	1 460	360	-75,4	0,0	36,1	1 234	- 637
Israel	6 753	11 711	73,4	0,3	6 208	6 001	-3,3	0,2	51,2	- 545	- 5 710
Arábia Saudita	102 281	63 171	-38,2	1,4	4 874	10 584	117,1	0,3	16,8	- 97 407	- 52 587
Emiratos Árabes Unidos	1 225	510	-58,4	0,0	4 709	6 218	32,1	0,2	1219,0	3 484	5 708
<b>ASEAN</b>	<b>36 467</b>	<b>42 962</b>	<b>17,8</b>	<b>1,0</b>	<b>8 766</b>	<b>9 076</b>	<b>3,5</b>	<b>0,2</b>	<b>21,1</b>	<b>- 27 701</b>	<b>- 33 886</b>
Tailândia	6 202	6 500	4,8	0,1	1 591	1 934	21,6	0,1	29,8	- 4 611	- 4 566
Indonésia	5 261	7 244	37,7	0,2	351	689	96,3	0,0	9,5	- 4 910	- 6 555
Malásia	8 699	5 658	-35,0	0,1	1 268	1 010	-20,3	0,0	17,9	- 7 431	- 4 648
Singapura	2 551	884	-65,3	0,0	4 645	2 977	-35,9	0,1	336,8	2 094	2 093
Filipinas	1 547	936	-39,5	0,0	632	565	-10,6	0,0	60,4	- 915	- 371
<b>OUTROS ÁSIA</b>	<b>308 562</b>	<b>280 378</b>	<b>-9,1</b>	<b>6,4</b>	<b>105 417</b>	<b>93 877</b>	<b>-10,9</b>	<b>2,5</b>	<b>33,5</b>	<b>- 203 144</b>	<b>- 186 501</b>
Timor-Leste	87	274	215,3	0,0	520	786	51,2	0,0	286,8	433	512
Paquistão	5 657	8 069	42,6	0,2	923	1 565	69,6	0,0	19,4	- 4 734	- 6 504
Índia	29 229	36 863	26,1	0,8	3 475	8 152	134,6	0,2	22,1	- 25 754	- 28 712
China	120 754	131 859	9,2	3,0	68 868	48 130	-30,1	1,3	36,5	- 51 886	- 83 730
Coreia do Sul	14 480	17 311	19,5	0,4	5 506	6 708	21,8	0,2	38,7	- 8 974	- 10 603
Japão	33 565	19 604	-41,6	0,4	11 460	13 985	22,0	0,4	71,3	- 22 105	- 5 619
Taiwan	7 369	9 897	34,3	0,2	1 191	2 479	108,1	0,1	25,0	- 6 177	- 7 418
Hong-Kong	2 404	3 227	34,2	0,1	11 083	8 718	-21,3	0,2	270,2	8 679	5 491
Macau	42	8	-81,0	0,0	1 056	1 825	72,9	0,0	22684,2	1 013	1 817
<b>5-AUSTR,OC,REG P.</b>	<b>3 850</b>	<b>17 462</b>	<b>353,5</b>	<b>0,4</b>	<b>5 640</b>	<b>7 540</b>	<b>33,7</b>	<b>0,2</b>	<b>43,2</b>	<b>- 1 790</b>	<b>- 9 922</b>
Austrália	2 716	1 421	-47,7	0,0	4 835	6 470	33,8	0,2	455,5	2 119	5 050
Nova Zelândia	1 028	3 658	255,9	0,1	650	543	-16,5	0,0	14,8	- 377	- 3 115
<b>6-DIVERSOS</b>	<b>104</b>	<b>4</b>	<b>-96,0</b>	<b>0,0</b>	<b>55 864</b>	<b>54 395</b>	<b>-2,6</b>	<b>1,4</b>	<b>1303186,5</b>	<b>55 759</b>	<b>54 391</b>
Prov Bordo Extra	0	0	0,0	0,0	52 389	50 657	-3,3	1,3	0,0	52 389	50 657
Países não det Extra	104	4	-96,0	0,0	3 475	3 738	7,6	0,1	89564,5	3 370	3 734

Intra UE-15	3 186 018	2 998 437	-5,9	68,2	2 544 625	2 627 675	3,3	68,7	87,6	- 641 393	- 370 762
Intra-afargamento	120 269	97 575	-18,9	2,2	111 351	116 660	4,8	3,0	119,6	- 8 917	19 085
OCDE (excl.países UE)	194 289	301 001	54,9	6,8	312 133	334 505	7,2	8,7	111,1	117 843	33 505
OPEP	490 800	420 594	-14,3	9,6	248 453	328 401	32,2	8,6	78,1	- 242 348	- 92 193
ACP	349 852	387 821	10,9	8,8	266 809	332 158	24,5	8,7	85,6	- 83 043	- 55 663
CPLP	302 173	321 187	6,3	7,3	279 854	356 670	27,4	9,3	111,0	- 22 319	35 483
CEI (Com.Estados Indep.)	153 518	118 812	-22,6	2,7	12 322	29 300	137,8	0,8	24,7	- 141 196	- 89 512
Mashrak	5 426	4 667	-14,0	0,1	7 674	10 713	39,6	0,3	229,5	2 248	6 046
EUROMED	123 203	134 447	9,1	3,1	113 491	159 656	40,7	4,2	118,8	- 9 712	25 209
Países da Am.Latina	278 080	95 040	-65,8	2,2	120 501	118 029	-2,1	3,1	124,2	- 157 579	22 888
Merc. Comum Am.Central	6 133	4 450	-27,4	0,1	1 860	2 412	29,6	0,1	54,2	- 4 273	- 2 039
Grupo Andino	108 105	12 757	-88,2	0,3	34 621	19 016	-45,1	0,5	149,1	- 73 484	6 259
ASEM (relac. Euro-Ásia)	240 152	256 669	6,9	5,8	98 998	87 616	-11,5	2,3	34,1	- 141 154	- 169 053
EDA (Econ Dinâm Asiát.)	41 705	43 477	4,2	1,0	25 285	23 827	-5,8	0,6	54,8	- 16 421	- 19 650
China+H.Kong+Macau	123 200	135 094	9,7	3,1	81 007	58 673	-27,6	1,5	43,4	- 42 193	- 76 421

Fonte: GEE, com base nos dados das estatísticas do Comércio Internacional do INE (últimas versões disponíveis à data da publicação para o período considerado). Os dados do comércio intracomunitário incluem estimativas para as não respostas assim como para as empresas que se encontram abaixo dos limiares de assimilação.

Notas:

[1] Somatório das Importações com origem no espaço comunitário com as Importações provenientes dos Países Terceiros.

[2] Somatório das Exportações de mercadorias para a UE com as Exportações para Países Terceiros

**Quadro 15 – Comércio Internacional de mercadorias de Portugal  
por zonas geográficas e económicas (Intra + Extra-UE)**

**Importações<sup>[1]</sup> - Contributos dos principais países de origem para a taxa de crescimento global**

Período de análise: janeiro

Países e Regiões	1000 Euros			Peso no Total (%)		Taxas de variação e contributos			
	Ano de 2012	janeiro		janeiro		12 meses <sup>[2]</sup>		janeiro	
		Rank.	2012	2013	2012	2013	VH <sup>[3]</sup>	Contrib. p.p. <sup>[4]</sup>	VH
<b>MUNDO</b>	<b>56 120 034</b>	<b>4 726 035</b>	<b>4 398 589</b>	<b>100,00</b>	<b>100,00</b>	<b>-6,0</b>	<b>-6,01</b>	<b>-6,9</b>	<b>-6,93</b>
<b>INTRA UE(27)</b>	<b>40 287 731</b>	<b>3 306 286</b>	<b>3 096 011</b>	<b>69,96</b>	<b>70,39</b>	<b>-7,7</b>	<b>-5,62</b>	<b>-6,4</b>	<b>-4,45</b>
Espanha	17 846 241	1 440 557	1 392 511	30,48	31,66	-6,4	-2,04	-3,3	-1,02
Alemanha	6 431 331	555 374	528 913	11,75	12,02	-12,4	-1,52	-4,8	-0,56
França	3 709 686	316 330	289 692	6,69	6,59	-7,8	-0,52	-8,4	-0,56
Itália	2 953 251	212 760	202 099	4,50	4,59	-8,4	-0,46	-5,0	-0,23
Países Baixos	2 742 023	222 772	203 163	4,71	4,62	-2,6	-0,12	-8,8	-0,41
Reino Unido	1 694 835	150 527	117 811	3,19	2,68	-15,3	-0,50	-21,7	-0,69
Bélgica	1 419 322	124 403	117 873	2,63	2,68	-6,5	-0,17	-5,2	-0,14
Suécia	567 122	52 571	41 166	1,11	0,94	-13,4	-0,14	-21,7	-0,24
Irlanda	549 833	29 244	34 803	0,62	0,79	-2,6	-0,03	19,0	0,12
Polónia	409 179	32 337	28 348	0,68	0,64	0,1	0,00	-12,3	-0,08
Rep Checa	304 710	31 452	25 209	0,67	0,57	-16,1	-0,10	-19,8	-0,13
Áustria	282 120	24 904	22 534	0,53	0,51	-11,6	-0,06	-9,5	-0,05
Dinamarca	252 369	24 347	22 870	0,52	0,52	-14,2	-0,07	-6,1	-0,03
Hungria	241 972	19 306	16 595	0,41	0,38	-6,1	-0,03	-14,0	-0,06
Bulgária	154 908	10 482	1 124	0,22	0,03	91,8	0,12	-89,3	-0,20
Finlândia	149 804	15 305	11 493	0,32	0,26	-5,9	-0,02	-24,9	-0,08
Roménia	124 916	6 341	6 435	0,13	0,15	5,8	0,01	1,5	0,00
Eslováquia	123 528	9 510	8 366	0,20	0,19	5,6	0,01	-12,0	-0,02
Grécia	114 927	8 867	7 498	0,19	0,17	-8,2	-0,02	-15,4	-0,03
Luxemburgo	81 043	8 056	6 010	0,17	0,14	19,2	0,02	-25,4	-0,04
Lituânia	54 821	4 032	3 214	0,09	0,07	-4,5	0,00	-20,3	-0,02
Eslovénia	36 119	3 691	4 514	0,08	0,10	-8,2	-0,01	22,3	0,02
Malta	20 006	1 015	1 379	0,02	0,03	12,4	0,00	35,9	0,01
Estónia	13 925	1 614	1 665	0,03	0,04	45,2	0,01	3,2	0,00
Letónia	7 580	231	534	0,00	0,01	140,9	0,01	131,0	0,01
Chipre	2 127	259	191	0,01	0,00	-54,2	0,00	-26,0	0,00
DIVERSOS	30	0	0	0,00	0,00	60,6	0,00	0,0	0,00
<b>EXTRA UE(27)</b>	<b>15 832 304</b>	<b>1 419 749</b>	<b>1 302 577</b>	<b>30,04</b>	<b>29,61</b>	<b>-1,4</b>	<b>-0,39</b>	<b>-8,3</b>	<b>-2,48</b>
dos quais:									
<b>1-EUROPA</b>	<b>1 458 297</b>	<b>113 600</b>	<b>207 984</b>	<b>2,40</b>	<b>4,73</b>	<b>-9,3</b>	<b>-0,27</b>	<b>83,1</b>	<b>2,00</b>
<b>EFTA</b>	<b>501 174</b>	<b>44 219</b>	<b>35 266</b>	<b>0,94</b>	<b>0,80</b>	<b>-38,3</b>	<b>-0,51</b>	<b>-20,2</b>	<b>-0,19</b>
Suíça	333 474	32 067	24 125	0,68	0,55	-12,8	-0,08	-24,8	-0,17
Noruega	148 390	11 422	9 722	0,24	0,22	-63,7	-0,43	-14,9	-0,04
Islândia	19 041	721	1 417	0,02	0,03	2,5	0,00	96,6	0,01
<b>OUTR. EUROPA</b>	<b>957 123</b>	<b>69 382</b>	<b>172 718</b>	<b>1,47</b>	<b>3,93</b>	<b>16,0</b>	<b>0,25</b>	<b>148,9</b>	<b>2,19</b>
Rússia	475 690	35 906	53 258	0,76	1,21	-16,5	-0,16	48,3	0,37
Ucrânia	309 994	24 592	14 283	0,52	0,32	75,1	0,22	-41,9	-0,22
Turquia	107 195	4 843	101 228	0,10	2,30	101,5	0,17	1990,4	2,04
Gibraltar	26 841	18	307	0,00	0,01	3303,0	0,04	1584,3	0,01
<b>2-ÁFRICA</b>	<b>5 452 639</b>	<b>459 205</b>	<b>394 511</b>	<b>9,72</b>	<b>8,97</b>	<b>20,2</b>	<b>1,53</b>	<b>-14,1</b>	<b>-1,37</b>
<b>MAGHREB</b>	<b>1 021 363</b>	<b>106 181</b>	<b>16 841</b>	<b>2,25</b>	<b>0,38</b>	<b>-7,8</b>	<b>-0,13</b>	<b>-84,1</b>	<b>-1,89</b>
Argélia	799 050	94 114	6 893	1,99	0,16	-15,9	-0,23	-92,7	-1,85
Marrocos	156 597	11 471	8 768	0,24	0,20	9,6	0,02	-23,6	-0,06
Tunísia	65 716	596	1 179	0,01	0,03	178,0	0,07	97,9	0,01
<b>PALOP</b>	<b>1 807 296</b>	<b>159 778</b>	<b>264 764</b>	<b>3,38</b>	<b>6,02</b>	<b>52,9</b>	<b>1,11</b>	<b>65,7</b>	<b>2,22</b>
Angola	1 781 471	157 434	262 874	3,33	5,98	57,6	1,16	67,0	2,23
Moçambique	16 428	1 459	998	0,03	0,02	-62,7	-0,05	-31,6	-0,01
Cabo Verde	9 111	852	880	0,02	0,02	-7,7	0,00	3,4	0,00
S Tomé e Príncipe	247	31	11	0,00	0,00	-23,6	0,00	-65,2	0,00
Guiné-Bissau	39	2	1	0,00	0,00	-82,6	0,00	-57,8	0,00
<b>OUTR. ÁFRICA</b>	<b>2 623 980</b>	<b>193 246</b>	<b>112 906</b>	<b>4,09</b>	<b>2,57</b>	<b>14,6</b>	<b>0,55</b>	<b>-41,6</b>	<b>-1,70</b>
Nigéria	925 806	43 422	2 118	0,92	0,05	-39,0	-0,95	-95,1	-0,87
Guiné Equatorial	477 509	55 528	33	1,17	0,00	117,0	0,38	-99,9	-1,17
Líbia	399 003	0	0	0,00	0,00	178601,5	0,67	0,0	0,00
Camarões	372 546	70 267	82 601	1,49	1,88	149,2	0,39	17,6	0,26
Egipto	145 089	5 111	4 284	0,11	0,10	73,7	0,10	-16,2	-0,02
<b>3-AMÉRICA</b>	<b>3 472 994</b>	<b>359 613</b>	<b>199 422</b>	<b>7,61</b>	<b>4,53</b>	<b>-16,6</b>	<b>-1,11</b>	<b>-44,5</b>	<b>-3,39</b>
<b>NAFTA</b>	<b>1 258 949</b>	<b>85 665</b>	<b>109 823</b>	<b>1,81</b>	<b>2,50</b>	<b>-16,6</b>	<b>-0,43</b>	<b>28,2</b>	<b>0,51</b>
EUA	961 448	59 408	95 057	1,26	2,16	-8,6	-0,16	60,0	0,75
México	151 604	5 498	7 294	0,12	0,17	-33,7	-0,13	32,7	0,04
Canadá	145 896	20 759	7 472	0,44	0,17	-38,5	-0,14	-64,0	-0,28

(continua)

Período de análise: janeiro

Países e Regiões	1000 Euros			Peso no Total (%)		Taxas de variação e contributos			
	Ano de 2012	janeiro		janeiro		12 meses <sup>[2]</sup>		janeiro	
		Rank.	2012	2013	2012	2013	VH <sup>[3]</sup>	Contrib. p.p. <sup>[4]</sup>	VH
<b>MERCOSUL</b>	<b>1 549 200</b>	<b>156 934</b>	<b>69 031</b>	<b>3,32</b>	<b>1,57</b>	<b>-21,2</b>	<b>-0,66</b>	<b>-56,0</b>	<b>-1,86</b>
Brasil	1 368 699	142 308	56 148	3,01	1,28	-16,8	-0,44	-60,5	-1,82
Argentina	86 523	4 249	6 693	0,09	0,15	-42,5	-0,11	57,5	0,05
<b>OUTR. AMÉRICA</b>	<b>664 845</b>	<b>117 014</b>	<b>20 568</b>	<b>2,48</b>	<b>0,47</b>	<b>-2,3</b>	<b>-0,02</b>	<b>-82,4</b>	<b>-2,04</b>
Colômbia	281 831	39 317	9 714	0,83	0,22	-6,4	-0,03	-75,3	-0,63
Venezuela	164 722	63 902	12	1,35	0,00	29,4	0,04	-100,0	-1,35
Costa Rica	33 475	3 288	2 016	0,07	0,05	-37,8	-0,03	-38,7	-0,03
Cuba	32 265	323	390	0,01	0,01	406,7	0,04	20,9	0,00
Trinidad e Tobago	27 069	0	10	0,00	0,00	486,9	0,04	0,0	0,00
Chile	24 745	1 030	980	0,02	0,02	-47,0	-0,04	-4,8	0,00
<b>4-ÁSIA</b>	<b>5 414 358</b>	<b>483 376</b>	<b>483 193</b>	<b>10,23</b>	<b>10,99</b>	<b>-5,4</b>	<b>-0,52</b>	<b>0,0</b>	<b>0,00</b>
<b>PRÓX/MÉD OR</b>	<b>1 826 373</b>	<b>138 348</b>	<b>159 853</b>	<b>2,93</b>	<b>3,63</b>	<b>18,2</b>	<b>0,48</b>	<b>15,5</b>	<b>0,46</b>
Arábia Saudita	890 213	102 281	63 171	2,16	1,44	-10,7	-0,17	-38,2	-0,83
Azerbaijão	497 770	0	0	0,00	0,00	71,6	0,35	0,0	0,00
Iraque	175 980	0	80 136	0,00	1,82	61271610,5	0,43	0,0	0,00
Israel	112 675	6 753	11 711	0,14	0,27	25,6	0,04	73,4	0,10
Catar	64 371	25 809	2 293	0,55	0,05	-64,1	-0,12	-91,1	-0,50
Kuwait	39 982	933	305	0,02	0,01	879,9	0,06	-67,3	-0,01
Emiratos Árabes Unidos	22 963	1 225	510	0,03	0,01	-67,4	-0,08	-58,4	-0,02
<b>ASEAN</b>	<b>410 305</b>	<b>36 467</b>	<b>42 962</b>	<b>0,77</b>	<b>0,98</b>	<b>-8,4</b>	<b>-0,06</b>	<b>17,8</b>	<b>0,14</b>
Vietname	139 581	12 055	21 414	0,26	0,49	46,7	0,08	77,6	0,20
Tailândia	97 639	6 202	6 500	0,13	0,15	-9,9	-0,02	4,8	0,01
Malásia	78 817	8 699	5 658	0,18	0,13	-31,3	-0,06	-35,0	-0,06
Indonésia	55 165	5 261	7 244	0,11	0,16	-35,2	-0,05	37,7	0,04
Singapura	19 560	2 551	884	0,05	0,02	-24,6	-0,01	-65,3	-0,04
<b>OUTROS ÁSIA</b>	<b>3 177 680</b>	<b>308 562</b>	<b>280 378</b>	<b>6,53</b>	<b>6,37</b>	<b>-15,0</b>	<b>-0,93</b>	<b>-9,1</b>	<b>-0,60</b>
China	1 374 684	120 754	131 859	2,56	3,00	-7,7	-0,20	9,2	0,23
Cazaquistão	759 279	90 833	49 910	1,92	1,13	-17,2	-0,25	-45,1	-0,87
Índia	336 346	29 229	36 863	0,62	0,84	-25,5	-0,20	26,1	0,16
Japão	294 556	33 565	19 604	0,71	0,45	-19,3	-0,11	-41,6	-0,30
Coreia do Sul	174 214	14 480	17 311	0,31	0,39	-35,8	-0,17	19,5	0,06
Taiwan	102 031	7 369	9 897	0,16	0,22	10,5	0,02	34,3	0,05
Paquistão	61 289	5 657	8 069	0,12	0,18	-18,9	-0,02	42,6	0,05
Hong-Kong	28 796	2 404	3 227	0,05	0,07	6,4	0,00	34,2	0,02
Bangladesh	25 679	1 887	2 047	0,04	0,05	-5,7	0,00	8,5	0,00
Turquemenistão	8 367	488	448	0,01	0,01	55,0	0,00	-8,2	0,00
<b>5-AUSTR,OC,REG P.</b>	<b>33 583</b>	<b>3 850</b>	<b>17 462</b>	<b>0,08</b>	<b>0,40</b>	<b>11,0</b>	<b>0,01</b>	<b>353,5</b>	<b>0,29</b>
Nova Zelândia	20 149	1 028	3 658	0,02	0,08	-8,5	0,00	255,9	0,06
Austrália	11 214	2 716	1 421	0,06	0,03	-41,2	-0,01	-47,7	-0,03
Papuasía-Nova Guiné	2 182	107	209	0,00	0,00	289,6	0,00	95,3	0,00
<b>6-DIVERSOS</b>	<b>433</b>	<b>104</b>	<b>4</b>	<b>0,00</b>	<b>0,00</b>	<b>-97,3</b>	<b>-0,02</b>	<b>-96,0</b>	<b>0,00</b>
Países não det Extra	433	104	4	0,00	0,00	-97,3	-0,02	-96,0	0,00
Prov Bordo Extra	0	0	0	0,00	0,00	0,0	0,00	0,0	0,00

Intra UE-15	38 793 939	3 186 018	2 998 437	67,41	68,17	-8,0	-5,65	-5,9	-3,97
Intra-alargamento	1 493 792	120 269	97 575	2,54	2,22	0,9	0,02	-18,9	-0,48
OCDE (excl.países UE)	2 504 603	194 289	301 001	4,11	6,84	-19,4	-1,06	54,9	2,26
OPEP	5 283 562	490 800	420 594	10,39	9,56	10,1	0,80	-14,3	-1,49
ACP	3 984 226	349 852	387 821	7,40	8,82	16,7	0,97	10,9	0,80
CPLP	3 176 222	302 173	321 187	6,39	7,30	14,4	0,68	6,3	0,40
CEI (Com.Estados Indep.)	2 070 954	153 518	118 812	3,25	2,70	4,8	0,16	-22,6	-0,73
Mashrak	154 339	5 426	4 667	0,11	0,11	65,1	0,10	-14,0	-0,02
EUROMED	1 395 572	123 203	134 447	2,61	3,06	8,3	0,18	9,1	0,24
Países da Am.Latina	2 302 064	278 080	95 040	5,88	2,16	-19,0	-0,84	-65,8	-3,87
Merc.Comum Am.Central	57 486	6 133	4 450	0,13	0,10	-28,6	-0,04	-27,4	-0,04
Grupo Andino	484 728	108 105	12 757	2,29	0,29	-2,3	-0,02	-88,2	-2,02
ASEM (relac. Euro-Ásia)	2 651 394	240 152	256 669	5,08	5,84	-14,5	-0,76	6,9	0,35
EDA (Econ Dinâm Asiát.)	501 056	41 705	43 477	0,88	0,99	-21,6	-0,23	4,2	0,04
China+H.Kong+Macau	1 403 855	123 200	135 094	2,61	3,07	-7,5	-0,19	9,7	0,25

Fonte: GEE, com base nos dados das estatísticas do Comércio Internacional do INE (últimas versões disponíveis à data da publicação para o período considerado). Os dados do comércio intracomunitário incluem estimativas para as não respostas assim como para as empresas que se encontram abaixo dos limiares de assimilação.

Notas:

[1] Somatório das Importações com origem no espaço comunitário com as Importações provenientes dos Países Terceiros.

[2] Últimos 12 meses a terminar em janeiro de 2013

[3] (fev 12-jan 13)/(fev 11-jan 12) x 100 - 100

[4] Contributos para a taxa de crescimento das importações - análise shift-share: (TVH) x (peso no período homólogo anterior) ÷ 100.

**Quadro 16 – Comércio Internacional de mercadorias de Portugal  
por zonas geográficas e económicas (Intra + Extra - UE)**

**Exportações [1] – Contributos dos principais países de destino para a taxa de crescimento global**

Período de análise: janeiro

Países e Regiões	1000 Euros				Peso no Total (%)		Taxas de variação e contributos			
	Ano de 2012	janeiro		janeiro		12 meses [2]		janeiro		
	Rank.	2012	2013	2012	2013	VH [3]	Contrib. p.p. [4]	VH	Contrib. p.p. [4]	
<b>MUNDO</b>	<b>45 358 642</b>	<b>3 622 583</b>	<b>3 826 192</b>	<b>100,00</b>	<b>100,00</b>	<b>5,2</b>	<b>5,24</b>	<b>5,6</b>	<b>5,62</b>	
<b>INTRA UE(27)</b>	<b>32 228 836</b>	<b>2 655 976</b>	<b>2 744 334</b>	<b>73,32</b>	<b>71,72</b>	<b>0,8</b>	<b>0,59</b>	<b>3,3</b>	<b>2,44</b>	
Espanha	10 201 747	830 916	883 561	22,94	23,09	-3,8	-0,95	6,3	1,45	
Alemanha	5 571 087	467 320	466 206	12,90	12,18	-4,5	-0,61	-0,2	-0,03	
França	5 359 200	484 927	462 304	13,39	12,08	1,1	0,13	-4,7	-0,62	
Reino Unido	2 390 736	202 454	204 771	5,59	5,35	6,2	0,32	1,1	0,06	
Países Baixos	1 891 862	146 221	172 092	4,04	4,50	14,0	0,54	17,7	0,71	
Itália	1 683 654	125 680	150 787	3,47	3,94	9,1	0,33	20,0	0,69	
Bélgica	1 401 227	125 562	114 873	3,47	3,00	0,9	0,03	-8,5	-0,30	
Suécia	463 825	43 769	30 944	1,21	0,81	-0,1	0,00	-29,3	-0,35	
Polónia	401 970	34 327	32 241	0,95	0,84	-2,5	-0,02	-6,1	-0,06	
Rep Checa	325 097	25 146	23 619	0,69	0,62	12,3	0,08	-6,1	-0,04	
Dinamarca	310 951	26 653	29 634	0,74	0,77	14,9	0,09	11,2	0,08	
Grécia	273 457	7 559	18 598	0,21	0,49	90,1	0,31	146,0	0,30	
Roménia	264 250	20 893	27 172	0,58	0,71	14,8	0,08	30,1	0,17	
Áustria	255 058	18 761	17 905	0,52	0,47	6,4	0,04	-4,6	-0,02	
Finlândia	226 877	7 687	17 373	0,21	0,45	-4,5	-0,03	126,0	0,27	
Hungria	154 129	12 183	14 373	0,34	0,38	25,6	0,07	18,0	0,06	
Irlanda	135 252	10 981	11 251	0,30	0,29	9,4	0,03	2,5	0,01	
Eslováquia	84 581	6 697	7 251	0,18	0,19	-2,8	-0,01	8,3	0,02	
Bulgária	66 463	1 310	2 133	0,04	0,06	26,9	0,03	62,8	0,02	
Luxemburgo	58 885	5 502	5 604	0,15	0,15	-3,5	0,00	1,9	0,00	
Eslovénia	37 665	3 144	2 973	0,09	0,08	37,9	0,02	-5,4	0,00	
Estónia	26 003	1 483	1 735	0,04	0,05	62,9	0,02	17,0	0,01	
Chipre	24 365	1 707	1 390	0,05	0,04	-27,7	-0,02	-18,6	-0,01	
Lituânia	21 923	2 472	1 523	0,07	0,04	-9,9	-0,01	-38,4	-0,03	
Letónia	17 680	1 332	1 120	0,04	0,03	27,3	0,01	-15,9	-0,01	
Malta	12 631	657	1 130	0,02	0,03	-46,3	-0,03	72,0	0,01	
DIVERSOS	568 261	40 633	41 772	1,12	1,09	9,2	0,11	2,8	0,03	
<b>EXTRA UE(27)</b>	<b>13 129 806</b>	<b>966 607</b>	<b>1 081 858</b>	<b>26,68</b>	<b>28,28</b>	<b>17,9</b>	<b>4,65</b>	<b>12,0</b>	<b>3,18</b>	
dos quais:										
<b>1-EUROPA</b>	<b>1 433 816</b>	<b>88 265</b>	<b>112 316</b>	<b>2,44</b>	<b>2,94</b>	<b>17,9</b>	<b>0,51</b>	<b>27,2</b>	<b>0,66</b>	
<b>EFTA</b>	<b>513 719</b>	<b>39 582</b>	<b>46 132</b>	<b>1,09</b>	<b>1,21</b>	<b>10,7</b>	<b>0,12</b>	<b>16,5</b>	<b>0,18</b>	
Suíça	401 329	30 770	34 093	0,85	0,89	8,2	0,07	10,8	0,09	
Noruega	104 270	8 394	10 884	0,23	0,28	17,1	0,04	29,7	0,07	
<b>OUTR. EUROPA</b>	<b>920 097</b>	<b>48 683</b>	<b>66 184</b>	<b>1,34</b>	<b>1,73</b>	<b>22,3</b>	<b>0,39</b>	<b>35,9</b>	<b>0,48</b>	
Turquia	355 901	18 007	27 214	0,50	0,71	23,1	0,16	51,1	0,25	
Gibraltar	312 058	16 138	9 123	0,45	0,24	15,7	0,10	-43,5	-0,19	
Rússia	182 236	9 976	25 389	0,28	0,66	38,9	0,13	154,5	0,43	
Ucrânia	21 644	1 123	1 045	0,03	0,03	11,5	0,01	-7,0	0,00	
Croácia	17 751	1 303	806	0,04	0,02	7,8	0,00	-38,1	-0,01	
<b>2-ÁFRICA</b>	<b>5 282 621</b>	<b>349 075</b>	<b>450 421</b>	<b>9,64</b>	<b>11,77</b>	<b>21,6</b>	<b>2,21</b>	<b>29,0</b>	<b>2,80</b>	
<b>MAGHREB</b>	<b>1 002 329</b>	<b>81 601</b>	<b>115 728</b>	<b>2,25</b>	<b>3,02</b>	<b>13,6</b>	<b>0,29</b>	<b>41,8</b>	<b>0,94</b>	
Marrocos	460 428	49 901	42 670	1,38	1,12	10,8	0,10	-14,5	-0,20	
Argélia	427 795	23 083	55 678	0,64	1,46	27,1	0,23	141,2	0,90	
Tunísia	114 106	8 617	17 379	0,24	0,45	-13,3	-0,04	101,7	0,24	
<b>PALOP</b>	<b>3 621 341</b>	<b>228 117</b>	<b>295 056</b>	<b>6,30</b>	<b>7,71</b>	<b>24,6</b>	<b>1,68</b>	<b>29,3</b>	<b>1,85</b>	
Angola	2 998 757	175 024	233 924	4,83	6,11	29,4	1,61	33,7	1,63	
Moçambique	288 209	29 953	27 602	0,83	0,72	21,9	0,12	-7,8	-0,06	
Cabo Verde	216 780	17 226	19 238	0,48	0,50	-12,7	-0,07	11,7	0,06	
Guiné-Bissau	71 264	2 307	7 845	0,06	0,21	20,8	0,03	240,0	0,15	
S Tomé e Príncipe	46 332	3 606	6 447	0,10	0,17	2,0	0,00	78,8	0,08	
<b>OUTR. ÁFRICA</b>	<b>658 951</b>	<b>39 356</b>	<b>39 637</b>	<b>1,09</b>	<b>1,04</b>	<b>18,9</b>	<b>0,24</b>	<b>0,7</b>	<b>0,01</b>	
África do Sul	101 807	6 757	7 668	0,19	0,20	19,2	0,04	13,5	0,03	
Nigéria	89 283	1 285	2 043	0,04	0,05	19,6	0,03	58,9	0,02	
Egipto	87 264	3 108	4 692	0,09	0,12	30,2	0,05	51,0	0,04	
Senegal	52 742	2 343	1 801	0,06	0,05	49,5	0,04	-23,2	-0,01	
<b>3-AMÉRICA</b>	<b>3 578 669</b>	<b>324 420</b>	<b>319 649</b>	<b>8,96</b>	<b>8,35</b>	<b>8,4</b>	<b>0,64</b>	<b>-1,5</b>	<b>-0,13</b>	
<b>NAFTA</b>	<b>2 247 241</b>	<b>219 552</b>	<b>219 490</b>	<b>6,06</b>	<b>5,74</b>	<b>-0,1</b>	<b>-0,01</b>	<b>0,0</b>	<b>0,00</b>	
EUA	1 865 523	189 877	184 532	5,24	4,82	17,1	0,63	-2,8	-0,15	
México	197 311	16 712	18 281	0,46	0,48	-56,5	-0,60	9,4	0,04	
Canadá	184 407	12 962	16 677	0,36	0,44	-7,9	-0,04	28,7	0,10	

(continua)

Período de análise: janeiro

Países e Regiões	1000 Euros			Peso no Total (%)		Taxas de variação e contributos			
	Ano de 2012	janeiro		janeiro		12 meses <sup>[2]</sup>		janeiro	
	Rank.	2012	2013	2012	2013	VH <sup>[3]</sup>	Contrib. p.p. <sup>[4]</sup>	VH	Contrib. p.p. <sup>[4]</sup>
<b>MERCOSUL</b>	<b>762 319</b>	<b>57 897</b>	<b>67 122</b>	<b>1,60</b>	<b>1,75</b>	<b>15,7</b>	<b>0,24</b>	<b>15,9</b>	<b>0,25</b>
Brasil	679 485	51 216	60 828	1,41	1,59	15,3	0,21	18,8	0,27
Argentina	53 138	2 800	4 164	0,08	0,11	20,8	0,02	48,7	0,04
<b>OUTR. AMÉRICA</b>	<b>569 109</b>	<b>46 971</b>	<b>33 038</b>	<b>1,30</b>	<b>0,86</b>	<b>46,0</b>	<b>0,40</b>	<b>-29,7</b>	<b>-0,38</b>
Venezuela	313 414	29 741	13 188	0,82	0,34	68,2	0,28	-55,7	-0,46
Chile	86 396	6 356	7 991	0,18	0,21	8,6	0,02	25,7	0,05
Cuba	44 393	2 215	2 642	0,06	0,07	106,2	0,05	19,3	0,01
<b>4-ÁSIA</b>	<b>2 025 905</b>	<b>143 343</b>	<b>137 537</b>	<b>3,96</b>	<b>3,59</b>	<b>30,5</b>	<b>1,09</b>	<b>-4,1</b>	<b>-0,16</b>
<b>PRÓX/MÉD OR</b>	<b>533 554</b>	<b>29 160</b>	<b>34 584</b>	<b>0,80</b>	<b>0,90</b>	<b>31,1</b>	<b>0,30</b>	<b>18,6</b>	<b>0,15</b>
Arábia Saudita	132 703	4 874	10 584	0,13	0,28	52,6	0,11	117,1	0,16
Israel	106 879	6 208	6 001	0,17	0,16	42,6	0,07	-3,3	-0,01
Emiratos Árabes Unidos	95 538	4 709	6 218	0,13	0,16	8,7	0,02	32,1	0,04
Omã	46 672	196	331	0,01	0,01	1007,2	0,10	68,6	0,00
Kuwait	34 942	4 707	2 070	0,13	0,05	77,3	0,03	-56,0	-0,07
<b>ASEAN</b>	<b>139 375</b>	<b>8 766</b>	<b>9 076</b>	<b>0,24</b>	<b>0,24</b>	<b>0,0</b>	<b>0,00</b>	<b>3,5</b>	<b>0,01</b>
Singapura	56 441	4 645	2 977	0,13	0,08	-32,8	-0,06	-35,9	-0,05
Malásia	28 731	1 268	1 010	0,03	0,03	123,9	0,04	-20,3	-0,01
Tailândia	21 239	1 591	1 934	0,04	0,05	31,2	0,01	21,6	0,01
Indonésia	15 621	351	689	0,01	0,02	44,7	0,01	96,3	0,01
<b>OUTROS ÁSIA</b>	<b>1 352 976</b>	<b>105 417</b>	<b>93 877</b>	<b>2,91</b>	<b>2,45</b>	<b>34,5</b>	<b>0,79</b>	<b>-10,9</b>	<b>-0,32</b>
China	779 032	68 868	48 130	1,90	1,26	70,9	0,73	-30,1	-0,57
Japão	190 184	11 460	13 985	0,32	0,37	0,7	0,00	22,0	0,07
Hong-Kong	123 553	11 083	8 718	0,31	0,23	5,4	0,01	-21,3	-0,07
Índia	94 976	3 475	8 152	0,10	0,21	16,2	0,03	134,6	0,13
Coreia do Sul	79 008	5 506	6 708	0,15	0,18	45,6	0,06	21,8	0,03
Taiwan	25 934	1 191	2 479	0,03	0,06	-53,3	-0,07	108,1	0,04
Macau	21 489	1 056	1 825	0,03	0,05	42,4	0,02	72,9	0,02
<b>5-AUSTR,OC,REG P.</b>	<b>90 849</b>	<b>5 640</b>	<b>7 540</b>	<b>0,16</b>	<b>0,20</b>	<b>10,0</b>	<b>0,02</b>	<b>33,7</b>	<b>0,05</b>
Austrália	79 071	4 835	6 470	0,13	0,17	11,7	0,02	33,8	0,05
Nova Zelândia	9 439	650	543	0,02	0,01	1,7	0,00	-16,5	0,00
<b>6-DIVERSOS</b>	<b>717 946</b>	<b>55 864</b>	<b>54 395</b>	<b>1,54</b>	<b>1,42</b>	<b>12,1</b>	<b>0,18</b>	<b>-2,6</b>	<b>-0,04</b>
Prov Bordo Extra	609 889	52 389	50 657	1,45	1,32	13,3	0,16	-3,3	-0,05
Países não det Extra	108 057	3 475	3 738	0,10	0,10	5,9	0,01	7,6	0,01

Intra UE-15	30 792 080	2 544 625	2 627 675	70,24	68,68	0,5	0,35	3,3	2,29
Intra-alargamento	1 436 756	111 351	116 660	3,07	3,05	7,9	0,24	4,8	0,15
OCDE (excl.países UE)	3 667 509	312 133	334 505	8,62	8,74	5,4	0,44	7,2	0,62
OPEP	4 162 373	248 453	328 401	6,86	8,58	30,6	2,30	32,2	2,21
ACP	4 237 717	266 809	332 158	7,37	8,68	24,1	1,93	24,5	1,80
CPLP	4 308 885	279 854	356 670	7,73	9,32	23,1	1,90	27,4	2,12
CEI (Com.Estados Indep.)	232 668	12 322	29 300	0,34	0,77	36,9	0,16	137,8	0,47
Mashrak	151 799	7 674	10 713	0,21	0,28	14,3	0,04	39,6	0,08
EUROMED	1 616 908	113 491	159 656	3,13	4,17	17,2	0,56	40,7	1,27
Países da Am.Latina	1 515 849	120 501	118 029	3,33	3,08	1,6	0,06	-2,1	-0,07
Merc.Comum Am.Central	28 367	1 860	2 412	0,05	0,06	0,7	0,00	29,6	0,02
Grupo Andino	381 548	34 621	19 016	0,96	0,50	62,8	0,33	-45,1	-0,43
ASEM (relac. Euro-Ásia)	1 296 585	98 998	87 616	2,73	2,29	38,1	0,82	-11,5	-0,31
EDA (Econ Dinâm Asiát.)	334 906	25 285	23 827	0,70	0,62	-1,6	-0,01	-5,8	-0,04
China+H.Kong+Macau	924 075	81 007	58 673	2,24	1,53	57,0	0,76	-27,6	-0,62

Fonte: GEE, com base nos dados das estatísticas do Comércio Internacional do INE (últimas versões disponíveis à data da publicação para o período considerado). Os dados do comércio intracomunitário incluem estimativas para as não respostas assim como para as empresas que se encontram abaixo dos limiares de assimilação.

Notas:

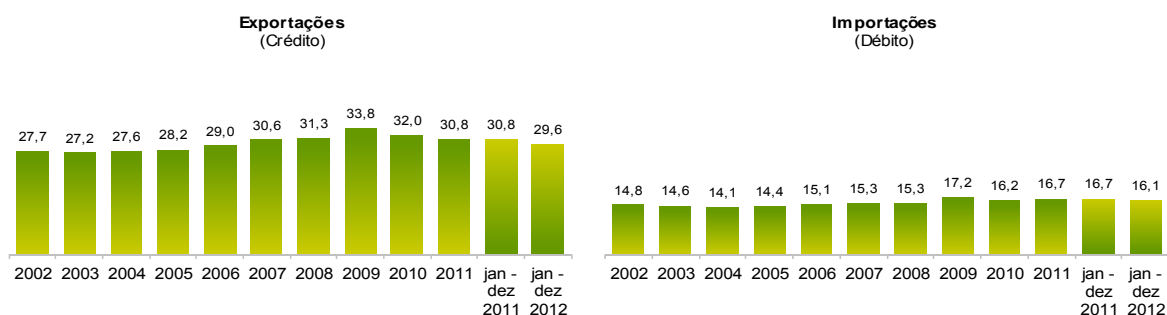
[1] Somatório das Exportações de mercadorias para a UE com as Exportações para Países Terceiros

[2] Últimos 12 meses a terminar em janeiro de 2013

[3] (fev 12-jan 13)/(fev 11-jan 12) x 100 - 100

[4] Contributos para a taxa de crescimento das exportações - análise shift-share: (TVH) x (peso no período homólogo anterior) ÷ 100.

**Gráfico 5 – Peso dos Serviços no comércio de Bens e Serviços**



Fonte: GEE, com base nos dados das estatísticas da Balança de Pagamentos do Banco de Portugal.

Notas:

As Exportações das Estatísticas da Balança de Pagamentos (Crédito) correspondem às Exportações das Estatísticas do Comércio Internacional (somatório das Exportações de mercadorias para a UE com as Exportações para Países Terceiros).

As Importações das Estatísticas da Balança de Pagamentos (Débito) correspondem às Importações das Estatísticas do Comércio Internacional (somatório das Importações de mercadorias provenientes da UE com as Importações de Países Terceiros).

**Quadro 17 – Comércio de Bens e Serviços em percentagem do PIB**

	2009	2010	2011	2012	2010				2011				2012			
					T1	T2	T3	T4	T1	T2	T3	T4	T1	T2	T3	T4
<b>Valores Correntes em percentagem do PIB</b>																
<b>Exportações (Fob)</b>	<b>28,0</b>	<b>31,3</b>	<b>35,8</b>	<b>38,7</b>	<b>29,3</b>	<b>31,0</b>	<b>32,1</b>	<b>32,8</b>	<b>33,8</b>	<b>35,8</b>	<b>36,5</b>	<b>37,0</b>	<b>37,9</b>	<b>38,8</b>	<b>39,3</b>	<b>39,1</b>
- Bens	20,0	22,8	26,4	28,9	21,2	22,5	23,4	24,0	24,9	26,3	26,9	27,5	28,2	28,9	29,2	29,2
- Serviços	8,0	8,5	9,4	9,9	8,1	8,5	8,6	8,7	9,0	9,5	9,6	9,5	9,6	9,9	10,1	9,9
<b>Importações (Fob)</b>	<b>35,4</b>	<b>39,0</b>	<b>40,1</b>	<b>39,2</b>	<b>36,5</b>	<b>40,1</b>	<b>38,6</b>	<b>40,9</b>	<b>40,1</b>	<b>41,3</b>	<b>40,5</b>	<b>38,5</b>	<b>39,5</b>	<b>38,6</b>	<b>39,5</b>	<b>39,3</b>
- Bens	30,0	33,4	34,1	33,5	31,1	34,3	32,9	35,2	34,5	35,0	34,4	32,6	33,9	32,9	33,7	33,4
- Serviços	5,4	5,7	6,0	5,8	5,4	5,7	5,8	5,7	5,6	6,3	6,1	5,9	5,7	5,8	5,8	5,9
<b>Taxas homólogas de crescimento real</b>																
<b>Exportações (Fob)</b>	<b>-10,9</b>	<b>10,2</b>	<b>7,2</b>	<b>3,3</b>	<b>11,0</b>	<b>11,3</b>	<b>9,7</b>	<b>9,0</b>	<b>8,4</b>	<b>8,3</b>	<b>6,1</b>	<b>6,2</b>	<b>8,2</b>	<b>3,7</b>	<b>1,9</b>	<b>-0,5</b>
- Bens	-12,4	11,2	7,4	4,3	14,4	12,7	9,0	9,3	8,3	8,2	5,9	7,3	10,0	5,2	2,7	-0,1
- Serviços	-6,6	7,5	6,7	0,3	2,6	7,6	11,9	8,0	8,6	8,4	6,7	3,2	3,3	-0,3	-0,2	-1,4
<b>Importações (Fob)</b>	<b>-10,0</b>	<b>8,0</b>	<b>-5,9</b>	<b>-6,9</b>	<b>8,8</b>	<b>14,1</b>	<b>3,6</b>	<b>6,1</b>	<b>0,0</b>	<b>-5,3</b>	<b>-4,4</b>	<b>-13,4</b>	<b>-5,5</b>	<b>-10,8</b>	<b>-8,1</b>	<b>-3,1</b>
- Bens	-10,6	8,6	-6,9	-6,8	10,0	16,0	2,9	6,1	-0,1	-7,1	-5,1	-14,9	-5,7	-10,5	-7,8	-3,0
- Serviços	-6,3	4,7	0,7	-7,8	1,6	3,1	7,8	6,5	0,8	5,8	-0,5	-3,4	-3,7	-12,6	-10,2	-4,2

Fonte: GEE, com base nos dados das Contas Nacionais Trimestrais (Base 2006) do INE. Inclui comércio Intra e Extracomunitário.

**Quadro 18 – Bens e Serviços (Crédito) – componentes dos Serviços**

CRÉDITO (Exportações)	janeiro a dezembro		Estrutura (%)				Taxas de variação e contributos			
			Anual		jan-dez		12 meses <sup>[1]</sup>		jan-dez	
	2011	2012	2006	2011	2011	2012	VH <sup>[2]</sup>	contrib. p.p. <sup>[3]</sup>	VH	contrib. p.p. <sup>[3]</sup>
<b>Bens e Serviços</b>	<b>62 232</b>	<b>64 625</b>	<b>100,0</b>	<b>100,0</b>	<b>100,0</b>	<b>100,0</b>	<b>3,8</b>	<b>3,8</b>	<b>3,8</b>	<b>3,8</b>
<b>Bens</b>	<b>43 073</b>	<b>45 526</b>	<b>71,0</b>	<b>69,2</b>	<b>69,2</b>	<b>70,4</b>	<b>5,7</b>	<b>3,9</b>	<b>5,7</b>	<b>3,9</b>
<b>Serviços</b>	<b>19 159</b>	<b>19 098</b>	<b>29,0</b>	<b>30,8</b>	<b>30,8</b>	<b>29,6</b>	<b>-0,3</b>	<b>-0,1</b>	<b>-0,3</b>	<b>-0,1</b>
Transportes	5 184	5 395	7,1	8,3	8,3	8,3	4,1	0,3	4,1	0,3
Viagens e Turismo	8 146	8 606	13,2	13,1	13,1	13,3	5,6	0,7	5,6	0,7
Comunicação	472	510	0,9	0,8	0,8	0,8	8,0	0,1	8,0	0,1
Construção	571	563	0,8	0,9	0,9	0,9	-1,4	0,0	-1,4	0,0
Seguros	107	99	0,2	0,2	0,2	0,2	-7,3	0,0	-7,3	0,0
Financeiros	227	233	0,4	0,4	0,4	0,4	2,5	0,0	2,5	0,0
Informação e Informática	377	469	0,3	0,6	0,6	0,7	24,3	0,1	24,3	0,1
Direitos de Utilização	44	36	0,1	0,1	0,1	0,1	-16,9	0,0	-16,9	0,0
Outr. Fornec. por Empresas	3 586	2 652	5,2	5,8	5,8	4,1	-26,0	-1,5	-26,0	-1,5
Nat. Pessoal, Cult. e Recreat.	240	277	0,4	0,4	0,4	0,4	15,5	0,1	15,5	0,1
Operações Gov.	206	260	0,3	0,3	0,3	0,4	26,3	0,1	26,3	0,1

Fonte: GEE, com base nos dados das estatísticas da Balança de Pagamentos do Banco de Portugal.

Notas:

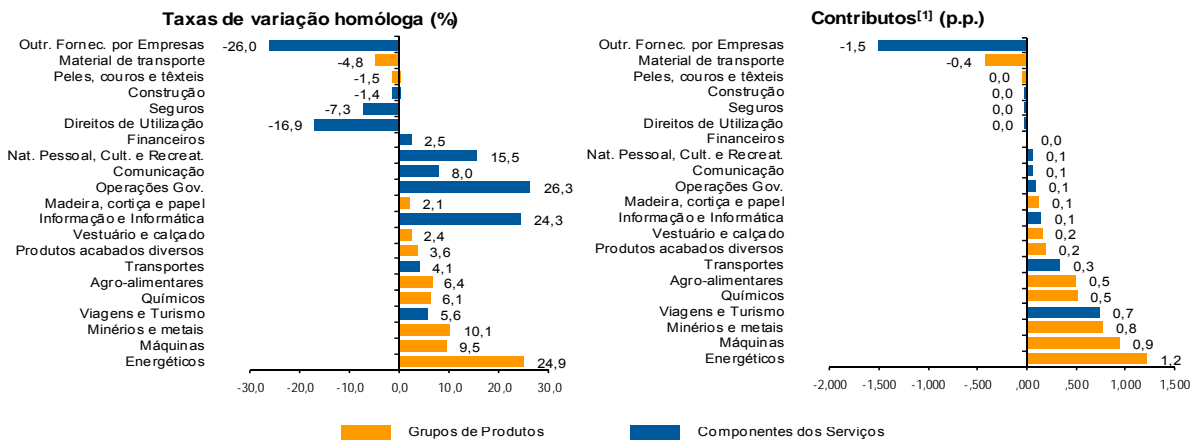
[1] 12 meses até dezembro de 2012

[2]  $(\text{jan } 12\text{-dez } 12) / (\text{jan } 11\text{-dez } 11) \times 100 - 100$

[3] Contributos para a taxa de crescimento - Análise shift-share :  $(\text{TVH}) \times (\text{peso no período homólogo anterior}) \div 100$ . Medem a proporção de crescimento das Exportações atribuível a cada categoria especificada.

**Gráfico 6 – Taxas de crescimento das exportações de Bens e Serviços e contributos das suas componentes**

Últimos 12 meses a terminar em janeiro de 2013



Fonte: Cálculos do GEE com base em dados do Banco de Portugal, para as Exportações de bens e serviços, e do INE, para o cálculo da estrutura das exportações de Bens. A distribuição do contributo das Exportações de Bens (dados da Balança de Pagamentos, banco de Portugal) pelos grupos de produtos segue a estrutura implícita na base de dados do Comércio Internacional do INE para as Exportações de Bens (somatório das Exportações de mercadorias para a UE com as Exportações para Países Terceiros).

Notas:

As Exportações das Estatísticas da Balança de Pagamentos (Crédito) correspondem às Exportações das Estatísticas do Comércio Internacional (somatório das as Exportações de mercadorias para a UE com as Exportações para Países Terceiros).

[1] Contributos - análise shift-share:  $\text{TVH} \times \text{Peso no período homólogo anterior} + 100$ . O somatório corresponde à TVH das Exportações de Bens e Serviços nos últimos 12 meses, de acordo com as estatísticas da Balança de Pagamentos do Banco de Portugal (3,8%).

**Quadro 19 – Bens e Serviços (Crédito) - componentes dos Serviços**  
**Varição homóloga (2004-2012)**

CRÉDITO (Exportações)	Peso em 2011 (%)	2004	2005	2006	2007	2008	2009	2010	2011	jan-dez 2012
<b>Bens e Serviços</b>	<b>100,0</b>	<b>6,3</b>	<b>1,5</b>	<b>16,4</b>	<b>9,9</b>	<b>2,8</b>	<b>-15,3</b>	<b>13,7</b>	<b>13,2</b>	<b>3,8</b>
<b>Bens</b>	<b>69,2</b>	<b>5,7</b>	<b>0,7</b>	<b>15,1</b>	<b>7,5</b>	<b>1,8</b>	<b>-18,3</b>	<b>16,8</b>	<b>15,2</b>	<b>5,7</b>
<b>Serviços</b>	<b>30,8</b>	<b>8,0</b>	<b>3,5</b>	<b>19,9</b>	<b>15,7</b>	<b>5,3</b>	<b>-8,7</b>	<b>7,7</b>	<b>9,0</b>	<b>-0,3</b>
Transportes	8,3	9,1	11,4	41,7	18,9	10,4	-12,6	13,0	10,9	4,1
Viagens e Turismo	13,1	5,9	0,1	7,6	10,9	0,5	-7,2	10,0	7,2	5,6
Comunicação	0,8	18,8	20,4	8,6	16,4	4,7	-15,6	-2,9	0,5	8,0
Construção	0,9	27,4	-15,7	45,9	40,9	8,3	-21,9	-1,9	13,9	-1,4
Seguros	0,2	32,9	-26,5	14,2	5,9	5,1	3,3	-9,1	11,1	-7,3
Financeiros	0,4	30,6	-9,2	16,8	25,8	-4,7	-32,7	4,4	42,9	2,5
Informação e Informática	0,6	20,6	4,5	41,6	36,8	15,3	1,0	1,1	37,7	24,3
Direitos de Utilização	0,1	-15,7	69,5	51,4	10,0	-29,8	150,5	-71,7	41,2	-16,9
Outr. Fornec. por Empresas	5,8	4,3	8,9	27,0	19,5	10,2	-5,9	1,7	8,7	-26,0
Nat. Pessoal, Cult. e Recreat.	0,4	30,8	6,7	22,5	-6,3	7,1	10,7	20,7	-11,6	15,5
Operações Gov.	0,3	6,8	-15,4	17,7	10,3	0,5	-2,4	17,6	3,7	26,3

Fonte: GEE, com base nos dados das estatísticas da Balança de Pagamentos do Banco de Portugal para as Exportações totais de Bens e para as Exportações de Serviços.

**Quadro 20 – Bens e Serviços (Débito) – componentes dos Serviços**

valores em milhões de Euros

DÉBITO (Importações)	janeiro a dezembro		Estrutura (%)				Taxas de variação e contributos			
			Anual		jan-dez		12 meses <sup>[1]</sup>		jan-dez	
	2011	2012	2006	2011	2011	2012	VH <sup>[2]</sup>	contrib. p.p. <sup>[3]</sup>	VH	contrib. p.p. <sup>[3]</sup>
<b>Bens e Serviços</b>	<b>68 740</b>	<b>64 514</b>	<b>100,0</b>	<b>100,0</b>	<b>100,0</b>	<b>100,0</b>	<b>-6,1</b>	<b>-6,1</b>	<b>-6,1</b>	<b>-6,1</b>
<b>Bens</b>	<b>57 278</b>	<b>54 109</b>	<b>84,9</b>	<b>83,3</b>	<b>83,3</b>	<b>83,9</b>	<b>-5,5</b>	<b>-4,6</b>	<b>-5,5</b>	<b>-4,6</b>
<b>Serviços</b>	<b>11 462</b>	<b>10 405</b>	<b>15,1</b>	<b>16,7</b>	<b>16,7</b>	<b>16,1</b>	<b>-9,2</b>	<b>-1,5</b>	<b>-9,2</b>	<b>-1,5</b>
Transportes	3 401	3 257	4,7	4,9	4,9	5,0	-4,2	-0,2	-4,2	-0,2
Viagens e Turismo	2 974	2 946	4,2	4,3	4,3	4,6	-0,9	0,0	-0,9	0,0
Comunicação	420	414	0,6	0,6	0,6	0,6	-1,4	0,0	-1,4	0,0
Construção	117	103	0,2	0,2	0,2	0,2	-11,9	0,0	-11,9	0,0
Seguros	225	246	0,3	0,3	0,3	0,4	9,3	0,0	9,3	0,0
Financeiros	522	423	0,3	0,8	0,8	0,7	-18,9	-0,1	-18,9	-0,1
Informação e Informática	440	368	0,4	0,6	0,6	0,6	-16,5	-0,1	-16,5	-0,1
Direitos de Utilização	387	352	0,5	0,6	0,6	0,5	-9,0	-0,1	-9,0	-0,1
Outr. Fornec. por Empresas	2 407	1 695	3,0	3,5	3,5	2,6	-29,6	-1,0	-29,6	-1,0
Nat. Pessoal, Cult. e Recreat.	479	499	0,6	0,7	0,7	0,8	4,3	0,0	4,3	0,0
Operações Gov.	91	102	0,3	0,1	0,1	0,2	11,9	0,0	11,9	0,0

Fonte: GEE, com base nos dados das estatísticas da Balança de Pagamentos do Banco de Portugal.

Notas:

Valores Fob para a Importação de bens.

[1] 12 meses até dezembro de 2012

[2]  $(\text{jan } 12\text{-dez } 12) / (\text{jan } 11\text{-dez } 11) \times 100 - 100$

[3] Contributos para a taxa de crescimento - Análise shift-share :  $(\text{TVH}) \times (\text{peso no período homólogo anterior}) \div 100$ . Medem a proporção de crescimento das Importações atribuível a cada categoria especificada.