

## Síntese Estatística de Comércio Internacional

Nº 07/2013

Inclui dados de base do INE para o comércio internacional de Portugal

■ maio de 2013 – comércio Intra + Extra-UE

### Índice de Quadros

#### Evolução global

- |                                 |        |
|---------------------------------|--------|
| 1. Balança Comercial recente    | Pág. 3 |
| 2. Evolução mensal e trimestral | 4      |

#### Exportações de mercadorias

- |  |    |
|--|----|
| 3. Por Grupos de Produtos (Intra+Extra)                                  | 5  |
| 4. Por Grupos de Produtos (Extra)  | 6  |
| 5. Por Grupos de Produtos (2008-2013) – variação homóloga e contributos  | 7  |
| 6. Para uma seleção de mercados (Intra+Extra)                            | 8  |
| 7. Para uma seleção de mercados (Extra)                                  | 9  |
| 8. Por mercados de destino (2008-2013) – estrutura (%)                   | 9  |
| 9. Por mercados de destino (2009-2013) – variação homóloga e contributos | 10 |

#### Importações de mercadorias

- |   |    |
|---|----|
| 10. Por Grupos de Produtos (Intra+Extra)              | 11 |
| 11. Com origem numa seleção de mercados (Intra+Extra) | 12 |
| 12. Por Grupos de Produtos (Extra)                    | 13 |
| 13. Com origem numa seleção de mercados (Extra)       | 13 |

#### Evolução por zonas geográficas e económicas

- |  |    |
|--|----|
| 14. Principais países (Intra e Extra)                                    | 14 |
| 15. Importações - contributos para a taxa de crescimento (Intra e Extra) | 16 |
| 16. Exportações - contributos para a taxa de crescimento (Intra e Extra) | 18 |

#### Bens e serviços

- |   |    |
|---|----|
| 17. Comércio de Bens e Serviços em percentagem do PIB         | 20 |
| 18. Bens e Serviços (crédito) – componentes dos Serviços      | 21 |
| 19. Bens e Serviços (crédito) – variação homóloga (2004-2012) | 22 |
| 20. Bens e Serviços (débito) – componentes dos Serviços       | 22 |

### Índice de Gráficos

- |  |    |
|--|----|
| 1. Taxa de cobertura das importações pelas exportações de mercadorias        | 2  |
| 2. Taxas de crescimento das exportações por Grupos de Produtos e contributos | 6  |
| 3. Taxas de crescimento das exportações por mercados e contributos           | 8  |
| 4. Taxas de crescimento das importações por mercados e contributos           | 12 |
| 5. Peso dos Serviços no comércio de Bens e Serviços                          | 20 |
| 6. Taxas de crescimento das “exportações” de Bens e Serviços e contributos   | 21 |

## NOTA

Em **Junho de 2010**, o Instituto Nacional de Estatística divulgou uma nova série de dados do Comércio Internacional para o período 1993-2009. Esta nova série resultou de um processo de revisão da metodologia de cálculo, que reflectiu a necessidade de obtenção de resultados com maior robustez e precisão, e inclui, para além das diferentes alterações metodológicas, nova informação declarada pelas empresas.

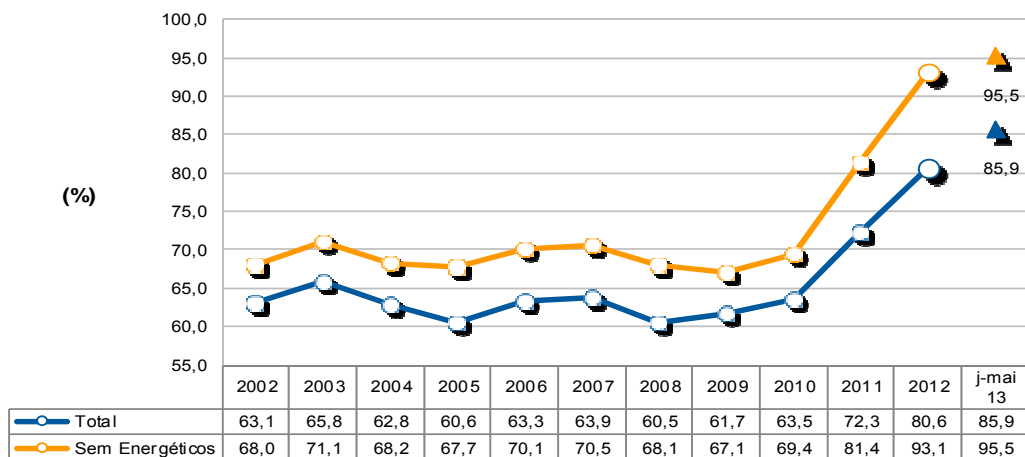
A partir de 1993, e na sequência da criação do Mercado Único, a recolha de informação relativa às trocas comerciais internacionais de bens passou a ser efectuada com base num novo sistema de recolha suportado por um inquérito de resposta obrigatória (declaração Intrastat) para todos os operadores cujas trocas de bens com os restantes Estados Membros ultrapassem determinados limiares mínimos (limiar de assimilação). Desde 2005, e na sequência da regulamentação comunitária relativa ao controlo de qualidade das estatísticas do Comércio Internacional, passou a ser feito o confronto regular entre a informação proveniente do sistema Intrastat e dados de natureza administrativa, nomeadamente os provenientes das declarações do Imposto sobre o Valor Acrescentado (IVA), bem como a análise das assimetrias com as estatísticas dos outros países membros. Passaram então a ser divulgadas estimativas para o total do Comércio Internacional, com base em estimativas para as empresas que estão abaixo do limiar de assimilação bem como nas não-respostas do Comércio Intracomunitário.

A entrada em vigor da Informação Empresarial Simplificada (IES), em 2007, veio enriquecer o estudo comparativo dos dados do Comércio Internacional com outras fontes desde 2006 (período de referência dos dados). A IES, juntamente com a informação do IVA, constitui uma importante fonte de informação de aferição da qualidade das estatísticas do Comércio Internacional.

Nesta publicação utilizam-se os resultados definitivos de 2010 e 2011, os resultados preliminares de 2012 e os resultados mensais preliminares de janeiro a maio de 2013.

Evolução global<sup>1</sup>

**Gráfico 1 – Evolução da taxa de cobertura (fob/cif)  
das importações pelas exportações de mercadorias  
Intra + Extra UE**



Fonte: GEE, com base nos dados das estatísticas do Comércio Internacional do INE (últimas versões disponíveis à data da publicação para o período considerado). Os dados do comércio intracomunitário incluem estimativas para as não respostas assim como para as empresas que se encontram abaixo dos limiares de assimilação.

<sup>1</sup> Os dados de base do comércio internacional (Intra e Extra UE) divulgados pelo Instituto Nacional de Estatística para o período de janeiro a maio de 2013 correspondem a versões preliminares, quer para o comércio intracomunitário quer para o extra-comunitário. Os dados do comércio intracomunitário incluem estimativas para as não respostas (valor das transações das empresas para as quais o INE não recebeu ainda informação) assim como para as empresas que se encontram abaixo dos limiares de assimilação (valor anual das operações intracomunitárias abaixo do qual os operadores são dispensados da declaração periódica estatística Intrastat, limitando-se à entrega da declaração periódica fiscal: no caso de Portugal, 200 mil euros para as importações da UE e 250 mil para as exportações para a UE, em 2011). Por outro lado, a actual metodologia considera, para além do confronto regular entre as declarações Intrastat e do Imposto sobre o Valor Acrescentado (IVA), a comparação com os dados com a Informação Empresarial Simplificada (IES).

## Quadro 1 -Evolução recente da balança comercial de Portugal

Versão preliminar de janeiro a maio de 2013

Intra + Extra-UE	2008	2009	2010	2011	2012	Evolução anual 2008/2012	janeiro a maio		Evolução mensal 2012/13	Últimos 3 meses		Últimos 12 meses	
							2012	2013		mar 12- mai 12	mar 13- mai 13	jun 11- mai 12	jun 12- mai 13
<b>milhões de Euros</b>													
Exportações (fob)	38 847	31 697	37 268	42 828	45 324		19 141	19 932		11 721	12 392	44 370	46 116
TVH	-	-18,4	17,6	14,9	5,8		-	4,1		-	5,7	-	3,9
Importações (cif)	64 194	51 379	58 647	59 229	56 234		23 954	23 198		14 552	14 313	57 413	55 478
TVH	-	-20,0	14,1	1,0	-5,1		-	-3,2		-	-1,6	-	-3,4
Saldo (fob-cif)	-25 347	-19 682	-21 379	-16 401	-10 910		-4 813	-3 265		-2 831	-1 921	-13 043	-9 362
TVH	-	-22,3	8,6	-23,3	-33,5		-	-32,2		-	-32,1	-	-28,2
Cobertura(fob/cif)	60,5	61,7	63,5	72,3	80,6		79,9	85,9		80,5	86,6	77,3	83,1
<b>Sem energéticos:</b>													
Exportações (fob)	36 688	30 151	34 877	39 752	41 540		17 514	17 796		10 762	10 975	40 783	41 822
TVH	-	-17,8	15,7	14,0	4,5		-	1,6		-	2,0	-	2,5
Importações (cif)	53 884	44 912	50 281	48 837	44 633		18 818	18 637		11 450	11 459	46 277	44 452
TVH	-	-16,7	12,0	-2,9	-8,6		-	-1,0		-	0,1	-	-3,9
Saldo (fob-cif)	-17 196	-14 760	-15 404	-9 086	-3 093		-1 303	- 841		- 688	- 484	-5 494	- 2 630
TVH	-	-14,2	4,4	-41,0	-66,0		-	-35,5		-	-29,7	-	-52,1
Cobertura(fob/cif)	68,1	67,1	69,4	81,4	93,1		93,1	95,5		94,0	95,8	88,1	94,1
<b>Intra-UE</b>													
<b>milhões de Euros</b>													
Exportações (fob)	28 904	23 892	28 104	31 873	32 197		13 796	14 109		8 395	8 659	32 224	32 509
TVH	-	-17,3	17,6	13,4	1,0		-	2,3		-	3,1	-	0,9
Importações (cif)	48 007	40 376	44 798	43 610	40 402		17 195	16 416		10 451	10 136	41 724	39 623
TVH	-	-15,9	11,0	-2,7	-7,4		-	-4,5		-	-3,0	-	-5,0
Saldo (fob-cif)	-19 103	-16 484	-16 694	-11 738	-8 206		-3 399	- 2 306		- 2 057	- 1 477	-9 500	- 7 113
TVH	-	-13,7	1,3	-29,7	-30,1		-	-32,1		-	-28,2	-	-25,1
Cobertura(fob/cif)	60,2	59,2	62,7	73,1	79,7		80,2	85,9		80,3	85,4	77,2	82,0
<b>Sem energéticos:</b>													
Exportações (fob)	28 023	23 226	27 139	30 559	30 531		13 144	13 048		7 979	7 970	30 735	30 434
TVH	-	-17,1	16,8	12,6	-0,1		-	-0,7		-	-0,1	-	-1,0
Importações (cif)	45 441	38 792	42 770	41 181	37 718		15 940	15 519		9 685	9 584	39 134	37 298
TVH	-	-14,6	10,3	-3,7	-8,4		-	-2,6		-	-1,0	-	-4,7
Saldo (fob-cif)	-17 418	-15 566	-15 631	-10 622	-7 188		-2 796	- 2 471		- 1 705	- 1 615	- 8 399	- 6 863
TVH	-	-10,6	0,4	-32,0	-32,3		-	-11,6		-	-5,3	-	-18,3
Cobertura(fob/cif)	61,7	59,9	63,5	74,2	80,9		82,5	84,1		82,4	83,2	78,5	81,6
<b>Extra-UE</b>													
<b>milhões de Euros</b>													
Exportações (fob)	9 943	7 804	9 164	10 955	13 127		5 344	5 823		3 326	3 733	12 145	13 606
TVH	-	-21,5	17,4	19,6	19,8		-	9,0		-	12,2	-	12,0
Importações (cif)	16 187	11 003	13 849	15 619	15 832		6 759	6 782		4 101	4 178	15 689	15 855
TVH	-	-32,0	25,9	12,8	1,4		-	0,3		-	1,9	-	1,1
Saldo (fob-cif)	-6 244	-3 198	-4 686	-4 664	-2 705		-1 414	- 959		- 775	- 445	-3 543	- 2 249
TVH	-	-48,8	46,5	-0,5	-42,0		-	-32,2		-	-42,6	-	-36,5
Cobertura(fob/cif)	61,4	70,9	66,2	70,1	82,9		79,1	85,9		81,1	89,4	77,4	85,8
<b>Sem energéticos:</b>													
Exportações (fob)	8 666	6 925	7 738	9 192	11 009		4 370	4 748		2 783	3 006	10 047	11 388
TVH	-	-20,1	11,7	18,8	19,8		-	8,7		-	8,0	-	13,3
Importações (cif)	8 443	6 120	7 511	7 656	6 915		2 878	3 118		1 765	1 874	7 143	7 155
TVH	-	-27,5	22,7	1,9	-9,7		-	8,3		-	6,2	-	0,2
Saldo (fob-cif)	223	806	227	1 536	4 095		1 492	1 631		1 017	1 131	2 905	4 233
TVH	-	261,6	-71,9	578,0	166,5		-	9,3		-	11,2	-	45,7
Cobertura(fob/cif)	102,6	113,2	103,0	120,1	159,2		151,9	152,3		157,6	160,3	140,7	159,2

Fonte: GEE, com base nos dados das estatísticas do Comércio Internacional do INE (últimas versões disponíveis à data da publicação para o período considerado). Os dados do comércio intracomunitário incluem estimativas para as não respostas assim como para as empresas que se encontram abaixo dos limiares de assimilação.

## Notas:

Importações – Somatório das Importações provenientes da UE com as Importações vindas dos P.Terceiros.  
Exportações – Somatório das Exportações para a UE com as Exportações para os P.Terceiros.

**Quadro 2 – Evolução mensal e trimestral do comércio internacional de Portugal**

Versão preliminar de janeiro a maio de 2013

valores em milhões de Euros

Intra+Extra UE-27	IMPORTAÇÃO (cif)			EXPORTAÇÃO (fob)		
	2012	2013	TVH	2012	2013	TVH
jan	4 726	4 463	-5,6	3 623	3 863	6,6
fev	4 676	4 422	-5,4	3 797	3 677	-3,1
mar	5 106	4 618	-9,6	4 149	4 002	-3,5
abr	4 415	4 827	9,3	3 530	4 122	16,8
mai	5 031	4 868	-3,2	4 043	4 268	5,6
jun	4 536			3 970		
jul	4 709			4 077		
ago	4 418			3 365		
set	4 684			3 581		
out	5 061			4 033		
nov	4 616			3 910		
dez	4 255			3 247		
1º Trim	14 507	13 502	-6,9	11 568	11 542	-0,2
2º Trim	13 983			11 543		
3º Trim	13 811			11 023		
4º Trim	13 933			11 190		

Intra UE-27	IMPORTAÇÃO (cif)			EXPORTAÇÃO (fob)		
	2012	2013	TVH	2012	2013	TVH
jan	3 306	3 160	-4,4	2 656	2 784	4,8
fev	3 438	3 120	-9,2	2 746	2 667	-2,9
mar	3 720	3 269	-12,1	3 015	2 812	-6,7
abr	3 205	3 382	5,5	2 519	2 869	13,9
mai	3 527	3 484	-1,2	2 860	2 978	4,1
jun	3 371			2 918		
jul	3 374			2 884		
ago	2 897			2 179		
set	3 280			2 600		
out	3 740			2 804		
nov	3 437			2 785		
dez	3 109			2 231		
1º Trim	10 463	9 549	-8,7	8 417	8 263	-1,8
2º Trim	10 103			8 297		
3º Trim	9 551			7 663		
4º Trim	10 286			7 819		

Extra UE-27	IMPORTAÇÃO (cif)			EXPORTAÇÃO (fob)		
	2012	2013	TVH	2012	2013	TVH
jan	1 420	1 303	-8,3	967	1 079	11,6
fev	1 238	1 302	5,1	1 051	1 011	-3,9
mar	1 386	1 349	-2,7	1 133	1 190	5,0
abr	1 210	1 445	19,4	1 011	1 253	24,0
mai	1 504	1 384	-8,0	1 182	1 290	9,1
jun	1 165			1 053		
jul	1 335			1 193		
ago	1 521			1 186		
set	1 404			982		
out	1 322			1 229		
nov	1 180			1 125		
dez	1 146			1 016		
1º Trim	4 044	3 953	-2,3	3 151	3 280	4,1
2º Trim	3 880			3 246		
3º Trim	4 261			3 360		
4º Trim	3 647			3 370		

Fonte: GEE, com base nos dados das estatísticas do Comércio Internacional do INE (últimas versões disponíveis à data da publicação para o período considerado). Os dados do comércio intracomunitário incluem estimativas para as não respostas assim como para as empresas que se encontram abaixo dos limiares de assimilação.

## Exportações\* de mercadorias

### Quadro 3 – Exportações de mercadorias portuguesas por Grupos de Produtos

Dos quais: produtos por Capítulo (NC-2) acima de 30 milhões de euros em 2012

Grp/ NC-2	Grupos de Produtos	Milhões de Euros		Estrutura (%)		Taxas de variação e contributos			
		jan-mai		jan-mai		últimos 12 meses <sup>[1]</sup>		jan-mai	
		2012	2013	2012	2013	TVH <sup>[2]</sup>	Contrib. p.p. <sup>[3]</sup>	TVH	Contrib. p.p. <sup>[3]</sup>
	<b>TOTAL DAS EXPORTAÇÕES</b>	<b>19 141</b>	<b>19 932</b>	<b>100,0</b>	<b>100,0</b>	<b>3,9</b>	<b>3,9</b>	<b>4,1</b>	<b>4,1</b>
<b>000</b>	<b>Agro-alimentares</b>	<b>2 026</b>	<b>2 202</b>	<b>10,6</b>	<b>11,0</b>	<b>6,9</b>	<b>0,8</b>	<b>8,7</b>	<b>0,9</b>
22	Bebidas, líquidos alcoólicos e vinagres	395	424	2,1	2,1	7,6	0,2	7,4	0,2
03	Peixe, crustáceos, moluscos e outros invertebrados aquáticos	233	225	1,2	1,1	-6,5	-0,1	-3,3	0,0
15	Gorduras, óleos e ceras de origem animal ou vegetal	177	200	0,9	1,0	5,7	0,1	12,5	0,1
24	Tabaco e seus sucedâneos manufacturados	172	194	0,9	1,0	4,7	0,0	13,2	0,1
20	Preparações de prod hortícolas, de frutas ou outras partes de plantas	139	150	0,7	0,8	6,3	0,0	8,4	0,1
16	Preparações de carne/peixe/crustác/moluscos/our invert aquáticos	109	138	0,6	0,7	20,3	0,1	27,1	0,2
04	Leite e lacticínios, ovos, mel, prod comestíveis origem animal n.e.	139	134	0,7	0,7	4,9	0,0	-3,4	0,0
19	Prep base cereais/farinhas/amidos/féculas/leite; prod de pasteleria	99	119	0,5	0,6	14,5	0,1	20,6	0,1
08	Frutas e cascas de citrinos e melões	108	109	0,6	0,5	8,8	0,1	0,7	0,0
07	Produtos hortícolas, plantas, raízes e tubérculos comestíveis	77	90	0,4	0,4	19,9	0,1	15,8	0,1
17	Açúcares e produtos de confeitaria	51	73	0,3	0,4	-0,2	0,0	42,5	0,1
21	Preparações alimentícias diversas	57	59	0,3	0,3	13,6	0,0	3,5	0,0
02	Carnes e miudezas comestíveis	55	58	0,3	0,3	17,5	0,1	5,3	0,0
23	Resíduos das indust alimentares; alimentos preparados para animais	22	44	0,1	0,2	60,3	0,1	96,8	0,1
01	Animais vivos	40	41	0,2	0,2	22,1	0,0	2,2	0,0
05	Produtos de origem animal n.e. nem incluídos noutros capítulos	27	35	0,1	0,2	21,3	0,0	31,9	0,0
<b>100</b>	<b>Energéticos</b>	<b>1 626</b>	<b>2 136</b>	<b>8,5</b>	<b>10,7</b>	<b>19,7</b>	<b>1,6</b>	<b>31,4</b>	<b>2,7</b>
27	Combustíveis, óleos e ceras minerais; destilados; mat betuminosas	1 626	2 136	8,5	10,7	19,7	1,6	31,4	2,7
<b>200</b>	<b>Químicos</b>	<b>2 375</b>	<b>2 490</b>	<b>12,4</b>	<b>12,5</b>	<b>6,5</b>	<b>0,8</b>	<b>4,8</b>	<b>0,6</b>
39	Plástico e suas obras	857	946	4,5	4,7	8,4	0,4	10,4	0,5
40	Borracha e suas obras	450	426	2,4	2,1	0,7	0,0	-5,5	-0,1
29	Produtos químicos orgânicos	373	398	2,0	2,0	15,2	0,3	6,6	0,1
30	Produtos farmacêuticos	277	285	1,4	1,4	6,4	0,1	2,8	0,0
38	Produtos diversos das indústrias químicas	115	121	0,6	0,6	-5,4	0,0	4,6	0,0
32	Extractos tanantes, taninos, pigmentos, corantes, tintas e vernizes	69	68	0,4	0,3	0,9	0,0	-1,6	0,0
31	Adubos (fertilizantes)	47	66	0,2	0,3	20,6	0,1	40,2	0,1
34	Sabões, prod limpeza, ceras artificiais, velas, pastas moldar, semelh	63	64	0,3	0,3	4,8	0,0	0,6	0,0
33	Óleos essenciais e resinóides; prod perfumaria/toucadour; cosméticos	50	49	0,3	0,2	-0,5	0,0	-1,0	0,0
35	Matérias albuminóides/prod à base amidos/féculas; colas; enzimas	38	38	0,2	0,2	7,2	0,0	0,5	0,0
<b>300</b>	<b>Madeira, cortiça e papel</b>	<b>1 554</b>	<b>1 641</b>	<b>8,1</b>	<b>8,2</b>	<b>3,8</b>	<b>0,3</b>	<b>5,6</b>	<b>0,5</b>
48	Papel, cartão, e suas obras; obras de pasta de celulose	665	715	3,5	3,6	4,2	0,2	7,5	0,3
45	Cortiça e suas obras	375	375	2,0	1,9	2,2	0,0	0,2	0,0
44	Madeira e suas obras; carvão vegetal	262	282	1,4	1,4	4,0	0,1	7,8	0,1
47	Pastas madeira/outr mat fibrosas celulósicas; papel/cartão p/reciclar	226	240	1,2	1,2	3,1	0,0	5,9	0,1
<b>400</b>	<b>Peles, couros e têxteis</b>	<b>793</b>	<b>828</b>	<b>4,1</b>	<b>4,2</b>	<b>1,6</b>	<b>0,1</b>	<b>4,4</b>	<b>0,2</b>
63	Outras confecções têxteis; calçado/chapéus/semelh, usados; trapos	193	219	1,0	1,1	6,4	0,1	13,4	0,1
55	Fibras têxteis sintéticas ou artificiais, descontinuas	98	102	0,5	0,5	-4,7	0,0	4,4	0,0
56	Ouates, feltros e falsos tecidos; artigos de cordoaria	106	102	0,6	0,5	-1,1	0,0	-3,9	0,0
59	Tecidos impregnados/revestidos/recobertos; artigos p/ uso técnico	74	77	0,4	0,4	5,9	0,0	3,9	0,0
52	Algodão	64	62	0,3	0,3	-7,8	0,0	-2,2	0,0
60	Tecidos de malha	56	56	0,3	0,3	-0,4	0,0	-0,5	0,0
42	Obras de couro; artigos correio/seleiro/viagem; bolsas; obras tripa	32	42	0,2	0,2	21,7	0,0	30,3	0,1
41	Peles (excepto c/pêlo) e couros	35	37	0,2	0,2	6,9	0,0	5,3	0,0
58	Tecid especiais/tufados/rendas/tapeçarias/passamanarias/bordados	34	34	0,2	0,2	-0,4	0,0	2,0	0,0
<b>500</b>	<b>Vestuário e calçado</b>	<b>1 651</b>	<b>1 710</b>	<b>8,6</b>	<b>8,6</b>	<b>4,0</b>	<b>0,4</b>	<b>3,6</b>	<b>0,3</b>
61	Vestuário de malha e seus acessórios	648	702	3,4	3,5	3,5	0,1	8,4	0,3
64	Calçado, polainas e semelhantes, e suas partes	624	662	3,3	3,3	6,6	0,2	6,2	0,2
62	Vestuário excepto malha e seus acessórios	359	325	1,9	1,6	-0,1	0,0	-9,3	-0,2
<b>600</b>	<b>Minérios e metais</b>	<b>2 285</b>	<b>2 184</b>	<b>11,9</b>	<b>11,0</b>	<b>2,8</b>	<b>0,3</b>	<b>-4,4</b>	<b>-0,5</b>
73	Obras de ferro fundido, ferro ou aço	532	568	2,8	2,8	13,4	0,4	6,7	0,2
72	Ferro fundido, ferro e aço	514	553	2,7	2,8	6,8	0,2	7,7	0,2
71	Pérolas; pedras preciosas/metais prec e obras; bijutaria; moedas	362	260	1,9	1,3	-8,6	-0,1	-28,1	-0,5
76	Alumínio e suas obras	210	186	1,1	0,9	-0,5	0,0	-11,5	-0,1
26	Minérios, escórias e cinzas	213	178	1,1	0,9	-10,5	-0,1	-16,3	-0,2
25	Sal, enxofre, terras e pedras, gesso, cal e cimento	130	135	0,7	0,7	6,9	0,0	3,8	0,0
83	Obras diversas de metais comuns	114	119	0,6	0,6	6,9	0,0	4,0	0,0
74	Cobre e suas obras	126	97	0,7	0,5	-9,2	-0,1	-23,0	-0,2
82	Ferramentas, artefactuaria, talheres, suas partes, em metal comum	66	72	0,3	0,4	9,6	0,0	8,4	0,0
<b>700</b>	<b>Máquinas</b>	<b>2 851</b>	<b>2 952</b>	<b>14,9</b>	<b>14,8</b>	<b>5,9</b>	<b>0,9</b>	<b>3,5</b>	<b>0,5</b>
85	Máquinas e aparelh eléctric; grav/reprod imagem e som; suas partes	1 623	1 664	8,5	8,3	2,6	0,2	2,5	0,2
84	Reactores, caldeiras, máquinas e aparelh mecânicos, e suas partes	1 228	1 288	6,4	6,5	10,8	0,7	4,9	0,3
<b>800</b>	<b>Material de transporte</b>	<b>2 508</b>	<b>2 227</b>	<b>13,1</b>	<b>11,2</b>	<b>-12,1</b>	<b>-1,6</b>	<b>-11,2</b>	<b>-1,5</b>
87	Veic automóveis, tractores, ciclos, outr veic terrest; suas partes	2 422	2 138	12,7	10,7	-13,0	-1,6	-11,7	-1,5
88	Aeronaves, aparelhos espaciais e suas partes	64	66	0,3	0,3	-24,5	-0,1	3,1	0,0
<b>900</b>	<b>Produtos acabados diversos</b>	<b>1 472</b>	<b>1 562</b>	<b>7,7</b>	<b>7,8</b>	<b>4,9</b>	<b>0,4</b>	<b>6,1</b>	<b>0,5</b>
94	Mobiliário/cochões/semelh; aparelh iluminação; const pré-fabricadas	536	575	2,8	2,9	7,6	0,2	7,3	0,2
69	Produtos cerâmicos	242	253	1,3	1,3	4,1	0,1	4,7	0,1
70	Vidro e suas obras	208	212	1,1	1,1	-2,5	0,0	1,9	0,0
90	Aparelh óptica/fotog/cinema/medida/precisão/médicos/outras; partes	193	205	1,0	1,0	7,7	0,1	6,1	0,1
68	Obras de pedra, gesso, cimento, amianto, mica ou matérias semelh	173	176	0,9	0,9	-1,2	0,0	1,8	0,0
91	Artigos de relojoaria	33	50	0,2	0,2	29,2	0,1	51,4	0,1
96	Obras diversas	33	33	0,2	0,2	16,8	0,0	1,3	0,0

Por memória:

Total sem energéticos | 17 514 | 17 796 | 91,5 | 89,3 | 2,5 | 2,3 | 1,6 | 1,5

Fonte: GEE, com base nos dados das estatísticas do Comércio Internacional do INE (últimas versões disponíveis à data da publicação para o período considerado). Os dados do comércio intracomunitário incluem estimativas para as não respostas assim como para as empresas que se encontram abaixo dos limiares de assimilação.

Notas:

\* Somatório das Exportações de mercadorias para a UE com as Exportações para Países Terceiros.

Composição dos Grupos de Produtos – 000 (Capº 01 a 24 da NC) – 100 (Capº 27) – 200 (Capº 28 a 40) – 300 (Capº 44 a 49) – 400 (Capº 41 a 43, 50 a 60 e 63) – 500 (Capº 61, 62, 64 a 67) – 600 (Capº 25, 26, 71 a 83) – 700 (Capº 84 e 85) – 800 (Capº 86 a 89) – 900 (Capº 68 a 70 e 90 a 99).

[1] Últimos 12 meses a terminar em maio de 2013

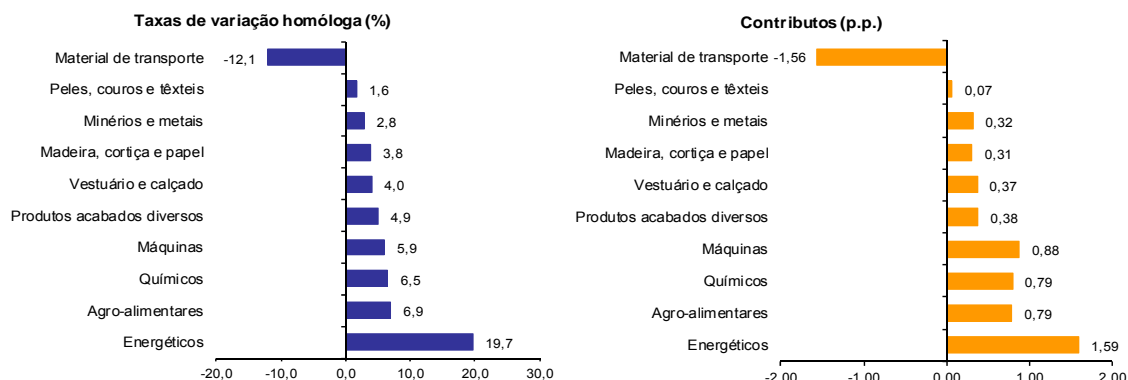
[2] [(jun 12-mai 13)/(jun 11-mai 12) x 100 - 100

[3] Contributo para a taxa de crescimento das Exportações (%) - análise shift-share: (VH) x (peso no período homólogo anterior) ÷ 100.

## Gráfico 2 – Taxas de crescimento das exportações de mercadorias portuguesas por grupos de produtos e correspondentes contributos

Últimos 12 meses a terminar em maio de 2013

Intra+ Extra UE



Fonte: Quadro 5 – Exportações de mercadorias portuguesas por grupos de Produtos.

## Quadro 4 – Exportações portuguesas por grupos de produtos (Extra-UE)

Versão preliminar de janeiro a maio de 2013

Grupos de Produtos	janeiro a maio		TVH (%)		Estrutura (%)		
	2012	2013	últimos 12 meses <sup>[1]</sup>	jan-mai 13/12	últimos 12 meses <sup>[1]</sup>	jan-mai	
						2012	2013
<b>Total das Exportações</b>	<b>5 344</b>	<b>5 823</b>	<b>12,0</b>	<b>9,0</b>	<b>100,0</b>	<b>100,0</b>	<b>100,0</b>
000 Agro-alimentares	579	691	14,3	19,3	12,9	10,8	11,9
100 Energéticos	974	1 075	5,7	10,3	16,3	18,2	18,5
200 Químicos	547	586	5,0	7,1	10,0	10,2	10,1
300 Madeira, cortiça e papel	433	471	7,3	8,8	8,5	8,1	8,1
400 Peles, couros e têxteis	212	236	8,8	11,3	4,1	4,0	4,0
500 Vestuário e calçado	143	179	23,1	25,2	3,1	2,7	3,1
600 Minérios e metais	677	770	24,3	13,7	13,0	12,7	13,2
700 Máquinas	968	982	13,2	1,5	17,8	18,1	16,9
800 Material de transporte	438	381	3,6	-13,2	6,4	8,2	6,5
900 Produtos acabados diversos	372	453	22,2	21,7	7,8	7,0	7,8
Por memória:							
Total sem energéticos	4 370	4 748	13,3	8,7	83,7	81,8	81,5

Fonte: GEE, com base nos dados das estatísticas do Comércio Internacional do INE (últimas versões disponíveis à data da publicação para o período considerado).

Nota:

Composição dos Grupos de Produtos – 000 (Capº 01 a 24 da NC) – 100 (Capº 27) – 200 (Capº 28 a 40) – 300 (Capº 44 a 49) – 400 (Capº 41 a 43, 50 a 60 e 63) – 500 (Capº 61, 62, 64 a 67) – 600 (Capº 25, 26, 71 a 83) – 700 (Capº 84 e 85) – 800 (Capº 86 a 89) – 900 (Capº 68 a 70 e 90 a 99).

[1] Últimos 12 meses a terminar em maio de 2013

**Quadro 5 - Exportações de mercadorias portuguesas por Grupos de Produtos (2008-2013)**  
**ordenados por ordem decrescente do seu peso relativo em 2012**

**Variação homóloga e contributos**

Intra + Extra UE

Grp. e NC-2	Descritivo	Peso 2012 (%)	TVH						Contrib. (p.p.) <sup>[1]</sup>	
			2008	2009	2010	2011	2012	jan-mai 2013	2012	jan-mai 2013
	<b>TOTAL</b>	<b>100,0</b>	<b>1,4</b>	<b>-18,4</b>	<b>17,6</b>	<b>14,9</b>	<b>5,8</b>	<b>4,1</b>	<b>5,8</b>	<b>4,1</b>
<b>700</b>	<b>Máquinas</b>	<b>15,1</b>	<b>-0,8</b>	<b>-31,0</b>	<b>8,7</b>	<b>11,7</b>	<b>9,3</b>	<b>3,5</b>	<b>1,4</b>	<b>0,5</b>
85	Máquinas e aparelh eléctric; grav/reprod imagem e som; suas partes	8,7	-1,4	-37,4	18,1	13,3	4,1	2,5	0,4	0,2
84	Reactores, caldeiras, máquinas e aparelh mecânicos, e suas partes	6,5	0,0	-21,4	-2,6	9,2	17,2	4,9	1,0	0,3
<b>200</b>	<b>Químicos</b>	<b>12,5</b>	<b>2,4</b>	<b>-14,6</b>	<b>24,6</b>	<b>20,7</b>	<b>6,1</b>	<b>4,8</b>	<b>0,8</b>	<b>0,6</b>
39	Plástico e suas obras	4,6	0,8	-16,5	27,9	13,6	4,4	10,4	0,2	0,5
<b>600</b>	<b>Minérios e metais</b>	<b>11,7</b>	<b>-1,5</b>	<b>-23,9</b>	<b>27,3</b>	<b>20,9</b>	<b>10,3</b>	<b>-4,4</b>	<b>1,2</b>	<b>-0,5</b>
<b>800</b>	<b>Material de transporte</b>	<b>11,7</b>	<b>-2,7</b>	<b>-21,4</b>	<b>22,0</b>	<b>21,9</b>	<b>-4,3</b>	<b>-11,2</b>	<b>-0,6</b>	<b>-1,5</b>
87	Veic automóveis, tractores, ciclos, outr veic terrest; suas partes	11,1	-3,5	-19,5	22,3	22,9	-5,1	-11,7	-0,6	-1,5
<b>000</b>	<b>Agro-alimentares</b>	<b>11,5</b>	<b>15,0</b>	<b>-5,0</b>	<b>9,3</b>	<b>12,3</b>	<b>6,5</b>	<b>8,7</b>	<b>0,7</b>	<b>0,9</b>
<b>500</b>	<b>Vestuário e calçado</b>	<b>9,2</b>	<b>-2,8</b>	<b>-11,4</b>	<b>7,9</b>	<b>9,3</b>	<b>2,3</b>	<b>3,6</b>	<b>0,2</b>	<b>0,3</b>
64	Calçado, polainas e semelhantes, e suas partes	3,6	2,6	-8,2	9,9	13,1	4,1	6,2	0,2	0,2
61	Vestuário de malha e seus acessórios	3,5	-5,5	-11,9	4,7	5,8	-1,7	8,4	-0,1	0,3
<b>100</b>	<b>Energéticos</b>	<b>8,3</b>	<b>25,1</b>	<b>-28,4</b>	<b>54,7</b>	<b>28,7</b>	<b>23,0</b>	<b>31,4</b>	<b>1,7</b>	<b>2,7</b>
27	Combustíveis, óleos e ceras minerais; destilados; mat betuminosas	8,3	25,1	-28,4	54,7	28,7	23,0	31,4	1,7	2,7
<b>300</b>	<b>Madeira, cortiça e papel</b>	<b>8,1</b>	<b>1,9</b>	<b>-12,1</b>	<b>25,1</b>	<b>8,1</b>	<b>2,0</b>	<b>5,6</b>	<b>0,2</b>	<b>0,5</b>
48	Papel, cartão, e suas obras; obras de pasta de celulose	3,5	8,3	-4,5	35,3	6,7	2,2	7,5	0,1	0,3
<b>900</b>	<b>Produtos acabados diversos</b>	<b>7,7</b>	<b>-3,2</b>	<b>-9,2</b>	<b>6,0</b>	<b>4,0</b>	<b>4,9</b>	<b>6,1</b>	<b>0,4</b>	<b>0,5</b>
<b>400</b>	<b>Peles, couros e têxteis</b>	<b>4,1</b>	<b>-5,6</b>	<b>-16,3</b>	<b>16,2</b>	<b>11,9</b>	<b>-1,5</b>	<b>4,4</b>	<b>-0,1</b>	<b>0,2</b>

Fonte: GEE, com base nos dados das estatísticas do Comércio Internacional do INE (últimas versões disponíveis à data da publicação para o período considerado). Os dados do comércio intracomunitário incluem estimativas para as não respostas assim como para as empresas que se encontram abaixo dos limiares de assimilação.

Nota:

[1] Contributos para a taxa de crescimento - análise shift-share: (TVH) x (peso no período homólogo anterior) ÷ 100.

**Quadro 6 – Evolução das exportações de mercadorias com destino a uma seleção de mercados**

Versão preliminar de janeiro a maio de 2013

Destino	jan-mai		Estrutura (%)		Taxas de variação e contributos			
	2012	2013	jan-mai		12 meses <sup>[1]</sup>		jan-mai	
			2012	2013	VH <sup>[2]</sup>	Contrib. p.p. <sup>[3]</sup>	VH	Contrib. p.p. <sup>[3]</sup>
	valores em milhões de euros							
<b>TOTAL</b>	<b>19 141</b>	<b>19 932</b>	<b>100,0</b>	<b>100,0</b>	<b>3,9</b>	<b>3,9</b>	<b>4,1</b>	<b>4,1</b>
<b>INTRA UE(27)</b>	<b>13 796</b>	<b>14 109</b>	<b>72,1</b>	<b>70,8</b>	<b>0,9</b>	<b>0,6</b>	<b>2,3</b>	<b>1,6</b>
dos quais:								
<b>UE-15</b>	<b>13 157</b>	<b>13 474</b>	<b>68,7</b>	<b>67,6</b>	<b>1,0</b>	<b>0,7</b>	<b>2,4</b>	<b>1,7</b>
Espanha	4 357	4 679	22,8	23,5	0,8	0,2	7,4	1,7
Alemanha	2 441	2 385	12,8	12,0	-4,7	-0,6	-2,3	-0,3
França	2 354	2 344	12,3	11,8	0,8	0,1	-0,4	-0,1
Reino Unido	996	1 047	5,2	5,3	6,0	0,3	5,1	0,3
Países Baixos	750	812	3,9	4,1	13,4	0,5	8,2	0,3
Itália	700	717	3,7	3,6	7,7	0,3	2,4	0,1
Bélgica	630	619	3,3	3,1	-3,7	-0,1	-1,7	-0,1
Suécia	201	187	1,0	0,9	3,1	0,0	-7,1	-0,1
Dinamarca	120	131	0,6	0,7	12,5	0,1	9,6	0,1
<b>Alargamento</b>	<b>640</b>	<b>635</b>	<b>3,3</b>	<b>3,2</b>	<b>-0,7</b>	<b>0,0</b>	<b>-0,7</b>	<b>0,0</b>
Polónia	175	182	0,9	0,9	-3,9	0,0	4,0	0,0
<b>EXTRA UE(27)</b>	<b>5 344</b>	<b>5 823</b>	<b>27,9</b>	<b>29,2</b>	<b>12,0</b>	<b>3,3</b>	<b>9,0</b>	<b>2,5</b>
dos quais:								
Angola	1 067	1 182	5,6	5,9	19,1	1,1	10,7	0,6
EUA	797	849	4,2	4,3	13,1	0,5	6,5	0,3
China	384	268	2,0	1,3	1,6	0,0	-30,1	-0,6
Brasil	241	277	1,3	1,4	16,9	0,2	14,6	0,2
Marrocos	224	349	1,2	1,8	27,0	0,3	56,1	0,7
Argélia	147	274	0,8	1,4	66,4	0,5	85,9	0,7
Suíça	171	183	0,9	0,9	6,5	0,1	6,8	0,1
Turquia	167	180	0,9	0,9	9,0	0,1	7,7	0,1
Venezuela	133	74	0,7	0,4	3,9	0,0	-44,6	-0,3
Moçambique	118	130	0,6	0,7	13,7	0,1	9,5	0,1
<b>Por memória:</b>								
Gibraltar	128	165	0,7	0,8	13,7	0,1	28,4	0,2
PALOP	1 331	1 448	7,0	7,3	15,5	1,1	8,8	0,6
EFTA	222	236	1,2	1,2	6,7	0,1	6,1	0,1

Fonte: GEE, com base nos dados das estatísticas do Comércio Internacional do INE (últimas versões disponíveis à data da publicação para o período considerado). Os dados do comércio intracomunitário incluem estimativas para as não respostas assim como para as empresas que se encontram abaixo dos limiares de assimilação.

Notas:

Países ordenados por ordem decrescente de valor no ano de 2012.

[1] Últimos 12 meses a terminar em maio de 2013

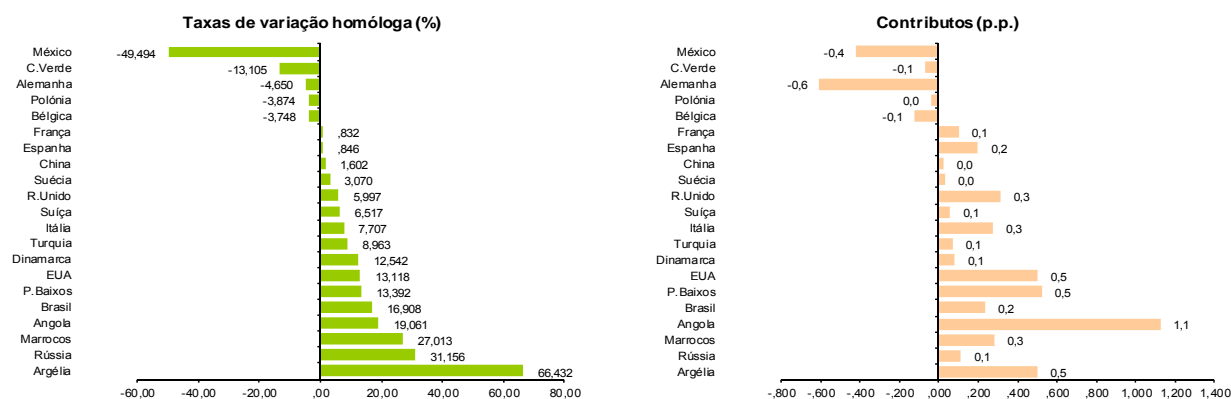
[2] (jun 12-mai 13)/(jun 11-mai 12) x 100 - 100

[3] Contributos para a taxa de crescimento das exportações - análise shift-share: (TVH) x (peso no período homólogo anterior) ÷ 100.

**Gráfico 3 – Taxas de crescimento das exportações de mercadorias portuguesas com destino a uma seleção de mercados e correspondentes contributos**

Últimos 12 meses a terminar em maio de 2013

Intra + Extra UE



Fonte: Quadro 8 – Evolução das exportações de mercadorias com destino a uma seleção de mercados.

**Quadro 7 – Evolução das exportações de mercadorias portuguesas  
com destino a uma seleção de mercados**
**Versão preliminar de janeiro a maio de 2013**

Extra-UE (Fob) valores em milhões de euros

Destino	jan-mai		Estrutura (%)				Taxas de variação	
			Anual		jan-mai		últimos 12 meses [1]	jan-mai 13/12
	2012	2013	2007	2012	2012	2013		
<b>EXTRA UE(27)</b>	<b>5 344</b>	<b>5 823</b>	<b>100,0</b>	<b>100,0</b>	<b>100,0</b>	<b>100,0</b>	<b>12,0</b>	<b>9,0</b>
dos quais:								
Angola	1 067	1 182	19,2	22,8	20,0	20,3	19,1	10,7
EUA	797	849	20,4	14,2	14,9	14,6	13,1	6,5
China	384	268	2,1	5,9	7,2	4,6	1,6	-30,1
Brasil	241	277	2,9	5,2	4,5	4,8	16,9	14,6
Marrocos	224	349	2,3	3,5	4,2	6,0	27,0	56,1
Argélia	147	274	0,9	3,3	2,8	4,7	66,4	85,9
Suíça	171	183	3,0	3,1	3,2	3,1	6,5	6,8
Turquia	167	180	2,6	2,7	3,1	3,1	9,0	7,7
Venezuela	133	74	0,2	2,4	2,5	1,3	3,9	-44,6
Moçambique	118	130	1,0	2,2	2,2	2,2	13,7	9,5
<b>Por memória:</b>								
Gibraltar	128	165	0,1	2,4	2,4	2,8	13,7	28,4
PALOP	1 331	1 448	23,6	27,6	24,9	24,9	15,5	8,8
EFTA	222	236	4,3	3,9	4,2	4,0	6,7	6,1

Fonte: GEE, com base nos dados das estatísticas do Comércio Internacional do INE (últimas versões disponíveis à data da publicação para o período considerado).

Notas:

Países ordenados por ordem decrescente de valor no ano de 2012.

[1] (jun 12-mai 13)/(jun 11-mai 12) x 100 - 100

**Quadro 8 - Exportações de mercadorias portuguesas por mercados de destino (2008-2013) estrutura (%)**
**Principais mercados em 2012**

Destino	2008	2009	2010	2011	2012	jan-mai	
						2012	2013
<b>Total</b>	<b>100,0</b>	<b>100,0</b>	<b>100,0</b>	<b>100,0</b>	<b>100,0</b>	<b>100,0</b>	<b>100,0</b>
<b>INTRA UE(27)</b>	<b>74,4</b>	<b>75,4</b>	<b>75,4</b>	<b>74,4</b>	<b>71,0</b>	<b>72,1</b>	<b>70,8</b>
<b>UE-15</b>	<b>71,6</b>	<b>72,5</b>	<b>72,3</b>	<b>71,3</b>	<b>67,9</b>	<b>68,7</b>	<b>67,6</b>
Espanha	27,9	27,2	27,0	24,9	22,5	22,8	23,5
Alemanha	12,8	13,0	13,0	13,5	12,3	12,8	12,0
França	11,8	12,4	12,0	12,2	11,9	12,3	11,8
Reino Unido	5,5	5,6	5,5	5,2	5,3	5,2	5,3
Países Baixos	3,3	3,6	3,9	3,9	4,2	3,9	4,1
Itália	3,7	3,7	3,7	3,7	3,7	3,7	3,6
Bélgica	2,5	2,5	2,6	3,2	3,1	3,3	3,1
<b>P. alargamento</b>	<b>2,8</b>	<b>2,8</b>	<b>3,1</b>	<b>3,1</b>	<b>3,2</b>	<b>3,3</b>	<b>3,2</b>
<b>EXTRA UE(27)</b>	<b>25,6</b>	<b>24,6</b>	<b>24,6</b>	<b>25,6</b>	<b>29,0</b>	<b>27,9</b>	<b>29,2</b>
Angola	5,8	7,1	5,1	5,4	6,6	5,6	5,9
EUA	3,4	3,2	3,5	3,5	4,1	4,2	4,3
China	0,5	0,7	0,6	0,9	1,7	2,0	1,3
Brasil	0,8	0,9	1,2	1,4	1,5	1,3	1,4
Marrocos	0,7	0,7	0,8	0,9	1,0	1,2	1,8
Argélia	0,5	0,6	0,6	0,8	0,9	0,8	1,4
Suíça	0,8	0,9	0,9	0,9	0,9	0,9	0,9
Turquia	0,6	0,6	0,7	0,7	0,8	0,9	0,9
Venezuela	0,1	0,4	0,4	0,4	0,7	0,7	0,4
Moçambique	0,2	0,4	0,4	0,5	0,6	0,6	0,7

Fonte: GEE, com base nos dados das estatísticas do Comércio Internacional do INE (últimas versões disponíveis à data da publicação para o período considerado). Os dados do comércio intracomunitário incluem estimativas para as não respostas assim como para as empresas que se encontram abaixo dos limiares de assimilação.

**Quadro 9 - Exportações de mercadorias portuguesas por mercados de destino (2009-2013)**  
**Varição homóloga e contributos <sup>[1]</sup>**  
**Principais mercados em 2012**

Destino	peso 2012 (%)	TVH					Contrib. (p.p.) <sup>[1]</sup>	
		2009	2010	2011	2012	2013	2012	jan-mai 2013
						jan-mai		
<b>Total</b>	<b>100,0</b>	<b>-18,4</b>	<b>17,6</b>	<b>14,9</b>	<b>5,8</b>	<b>4,1</b>	<b>5,8</b>	<b>4,1</b>
<b>INTRA UE(27)</b>	<b>71,0</b>	<b>-17,3</b>	<b>17,6</b>	<b>13,4</b>	<b>1,0</b>	<b>2,3</b>	<b>0,8</b>	<b>1,6</b>
<b>UE-15</b>	<b>67,9</b>	<b>-17,4</b>	<b>17,2</b>	<b>13,3</b>	<b>0,7</b>	<b>2,4</b>	<b>0,5</b>	<b>1,7</b>
Espanha	22,5	-20,3	16,7	6,0	-4,3	7,4	-1,1	1,7
Alemanha	12,3	-17,1	18,1	19,6	-3,8	-2,3	-0,5	-0,3
França	11,9	-14,2	13,8	16,4	3,2	-0,4	0,4	-0,1
Reino Unido	5,3	-15,8	14,0	9,5	7,4	5,1	0,4	0,3
Países Baixos	4,2	-10,2	25,6	16,1	13,3	8,2	0,5	0,3
Itália	3,7	-17,1	16,1	14,1	6,8	2,4	0,3	0,1
Bélgica	3,1	-18,9	23,4	39,6	5,0	-1,7	0,2	-0,1
<b>P. alargamento</b>	<b>3,2</b>	<b>-16,1</b>	<b>28,8</b>	<b>15,1</b>	<b>7,2</b>	<b>-0,7</b>	<b>0,2</b>	<b>0,0</b>
<b>EXTRA UE(27)</b>	<b>29,0</b>	<b>-21,5</b>	<b>17,4</b>	<b>19,6</b>	<b>19,8</b>	<b>9,0</b>	<b>5,1</b>	<b>2,5</b>
Angola	6,6	-0,8	-15,0	22,3	28,7	10,7	1,6	0,6
EUA	4,1	-24,5	30,7	13,1	24,7	6,5	0,9	0,3
China	1,7	20,5	5,1	70,1	96,3	-30,1	0,9	-0,6
Brasil	1,5	-7,9	49,2	32,7	16,5	14,6	0,2	0,2
Marrocos	1,0	-21,2	40,3	28,4	18,7	56,1	0,2	0,7
Argélia	0,9	9,0	7,9	68,1	19,5	85,9	0,2	0,7
Suíça	0,9	-3,5	15,2	11,7	7,8	6,8	0,1	0,1
Turquia	0,8	-8,0	32,0	12,6	18,3	7,7	0,1	0,1
Venezuela	0,7	142,3	29,8	-3,6	103,2	-44,6	0,4	-0,3
Moçambique	0,6	30,9	24,7	43,9	32,8	9,5	0,2	0,1

Fonte: GEE, com base nos dados das estatísticas do Comércio Internacional do INE (últimas versões disponíveis à data da publicação para o período considerado). Os dados do comércio intracomunitário incluem estimativas para as não respostas assim como para as empresas que se encontram abaixo dos limiares de assimilação.

Nota:

[1] Contributos para a taxa de crescimento - análise shift-share:  $(TVH) \times (\text{peso no período homólogo anterior}) \div 100$ .

## Importações\* de mercadorias

### Quadro 10 – Importações de mercadorias em Portugal por Grupos de Produtos

Dos quais: produtos por Capítulo (NC-2) acima de 55 milhões de euros em 2012

Intra + Extra UE (Cif)

Grp/ NC-2	Grupos de Produtos	Milhões de Euros		Estrutura (%)		Taxas de variação e contributos			
		jan-mai		jan-mai		últimos 12 meses <sup>[1]</sup>		jan-mai	
		2012	2013	2012	2013	TVH <sup>[2]</sup>	Contrib. p.p. <sup>[3]</sup>	TVH	Contrib. p.p. <sup>[3]</sup>
	<b>TOTAL DAS IMPORTAÇÕES</b>	<b>23 954</b>	<b>23 198</b>	<b>100,0</b>	<b>100,0</b>	<b>-3,4</b>	<b>-3,4</b>	<b>-3,2</b>	<b>-3,2</b>
<b>000</b>	<b>Agro-alimentares</b>	<b>3 522</b>	<b>3 717</b>	<b>14,7</b>	<b>16,0</b>	<b>2,9</b>	<b>0,4</b>	<b>5,5</b>	<b>0,8</b>
03	Peixe, crustáceos, moluscos e outros invertebrados aquáticos	569	528	2,4	2,3	-5,1	-0,1	-7,2	-0,2
10	Cereais	359	366	1,5	1,6	4,9	0,1	1,9	0,0
02	Carnes e miudezas comestíveis	310	335	1,3	1,4	4,5	0,1	8,0	0,1
12	Sementes e frutos oleaginosos/outros; plantas medicinais; forragens	210	266	0,9	1,1	27,4	0,2	26,9	0,2
15	Gorduras, óleos e ceras de origem animal ou vegetal	232	232	1,0	1,0	-2,1	0,0	0,3	0,0
04	Leite e lactínicos, ovos, mel, prod comestíveis origem animal n.e.	199	203	0,8	0,9	1,0	0,0	2,2	0,0
19	Prep base cereais/farinhas/amidos/féculas/leite; prod de pasteleria	183	196	0,8	0,8	1,8	0,0	7,1	0,1
08	Frutas e cascas de citrinos e melões	179	181	0,7	0,8	-0,7	0,0	1,1	0,0
07	Produtos hortícolas, plantas, raízes e tubérculos comestíveis	132	176	0,6	0,8	21,6	0,1	33,1	0,2
17	Açúcares e produtos de confeitaria	115	159	0,5	0,7	12,3	0,1	38,0	0,2
22	Bebidas, líquidos alcoólicos e vinagres	131	148	0,5	0,6	1,0	0,0	13,2	0,1
23	Resíduos das indust alimentares; alimentos preparados para animais	149	147	0,6	0,6	1,4	0,0	-1,2	0,0
21	Preparações alimentícias diversas	130	132	0,5	0,6	-2,3	0,0	1,0	0,0
20	Preparações de prod hortícolas, de frutas ou outras partes de plantas	108	116	0,5	0,5	0,8	0,0	7,4	0,0
16	Preparações de carne/peixe/crustác/moluscos/our invert aquáticos	85	104	0,4	0,4	11,3	0,0	22,3	0,1
09	Café, chá, mate e especiarias	101	92	0,4	0,4	-8,4	0,0	-8,8	0,0
01	Animais vivos	79	90	0,3	0,4	7,3	0,0	13,8	0,0
24	Tabaco e seus sucedâneos manufacturados	90	81	0,4	0,3	-0,5	0,0	-10,4	0,0
18	Caca u e suas preparações	59	60	0,2	0,3	-6,4	0,0	1,8	0,0
<b>100</b>	<b>Energéticos</b>	<b>5 136</b>	<b>4 561</b>	<b>21,4</b>	<b>19,7</b>	<b>-1,0</b>	<b>-0,2</b>	<b>-11,2</b>	<b>-2,4</b>
27	Combustíveis, óleos e ceras minerais; destilados; mat betuminosas	5 136	4 561	21,4	19,7	-1,0	-0,2	-11,2	-2,4
<b>200</b>	<b>Químicos</b>	<b>4 000</b>	<b>3 873</b>	<b>16,7</b>	<b>16,7</b>	<b>-1,2</b>	<b>-0,2</b>	<b>-3,2</b>	<b>-0,5</b>
39	Plástico e suas obras	1 002	1 031	4,2	4,4	0,8	0,0	2,9	0,1
30	Produtos farmacêuticos	889	844	3,7	3,6	-2,2	-0,1	-5,0	-0,2
29	Produtos químicos orgânicos	594	535	2,5	2,3	10,1	0,2	-10,1	-0,3
40	Borracha e suas obras	347	320	1,4	1,4	-10,2	-0,1	-7,9	-0,1
38	Produtos diversos das indústrias químicas	336	297	1,4	1,3	-11,8	-0,2	-11,7	-0,2
33	Óleos essenciais e resinóides; prod perfumaria/toucadour; cosméticos	202	210	0,8	0,9	-2,8	0,0	4,1	0,0
32	Extractos tanantes, taninos, pigmentos, corantes, tintas e vernizes	207	202	0,9	0,9	-5,9	-0,1	-2,4	0,0
34	Sabões, prod limpeza, ceras artificiais, velas, pastas moldar, semel	146	142	0,6	0,6	-4,8	0,0	-2,8	0,0
28	Químicos inorgânicos; compostos de met preciosos/isótopos/semel	140	135	0,6	0,6	-1,1	0,0	-4,0	0,0
31	Adubos (fertilizantes)	82	104	0,3	0,4	23,1	0,1	26,5	0,1
<b>300</b>	<b>Peles, madeira, cortiça e papel</b>	<b>1 005</b>	<b>1 053</b>	<b>4,2</b>	<b>4,5</b>	<b>-4,4</b>	<b>-0,2</b>	<b>4,7</b>	<b>0,2</b>
48	Papel, cartão, e suas obras; obras de pasta de celulose	387	400	1,6	1,7	-9,0	-0,2	3,3	0,1
44	Madeira e suas obras; carvão vegetal	216	214	0,9	0,9	-13,1	-0,1	-0,8	0,0
41	Peles (excepto c/pêlo) e couros	161	205	0,7	0,9	14,6	0,1	27,3	0,2
42	Obras de couro; artigos correio/seleio/viagem; bolsas; obras tripa	95	89	0,4	0,4	2,7	0,0	-5,7	0,0
49	Livros, jornais, outr prod das indústrias gráficas; textos, planos e plantas	64	61	0,3	0,3	-7,9	0,0	-4,5	0,0
<b>400</b>	<b>Têxteis, vestuário e calçado</b>	<b>1 536</b>	<b>1 548</b>	<b>6,4</b>	<b>6,7</b>	<b>-4,8</b>	<b>-0,3</b>	<b>0,8</b>	<b>0,1</b>
62	Vestuário excepto malha e seus acessórios	333	330	1,4	1,4	-4,2	-0,1	-0,8	0,0
61	Vestuário de malha e seus acessórios	314	291	1,3	1,3	-12,3	-0,2	-7,2	-0,1
64	Calçado, polainas e semelhanes, e suas partes	249	227	1,0	1,0	-8,5	0,0	-8,6	-0,1
52	Algodão	143	194	0,6	0,8	8,4	0,1	35,3	0,2
54	Filamentos têxteis, lâminas e semelhanes, sintéticos ou artificiais	128	128	0,5	0,6	0,4	0,0	0,5	0,0
55	Fibras têxteis sintéticas ou artificiais, descontínuas	88	96	0,4	0,4	-2,2	0,0	8,9	0,0
<b>500</b>	<b>Minérios e metais</b>	<b>2 029</b>	<b>2 015</b>	<b>8,5</b>	<b>8,7</b>	<b>-6,0</b>	<b>-0,5</b>	<b>-0,7</b>	<b>-0,1</b>
72	Ferro fundido, ferro e aço	857	884	3,6	3,8	-4,8	-0,2	3,1	0,1
73	Obras de ferro fundido, ferro ou aço	334	328	1,4	1,4	-6,2	-0,1	-2,0	0,0
74	Cobre e suas obras	243	246	1,0	1,1	-4,9	-0,1	1,4	0,0
76	Alumínio e suas obras	237	209	1,0	0,9	-11,3	-0,1	-11,5	-0,1
83	Obras diversas de metais comuns	99	99	0,4	0,4	-0,8	0,0	-0,2	0,0
82	Ferramentas, artef cutelaria, talheres, suas partes, em metal comum	70	71	0,3	0,3	0,5	0,0	1,7	0,0
71	Pérolas; pedras preciosas/metais prec e obras; bijuteria; moedas	76	67	0,3	0,3	-14,7	-0,1	-11,0	0,0
<b>600</b>	<b>Máquinas [4]</b>	<b>3 497</b>	<b>3 269</b>	<b>14,6</b>	<b>14,1</b>	<b>-7,7</b>	<b>-1,2</b>	<b>-6,5</b>	<b>-1,0</b>
84	Reactores, caldeiras, máquinas e aparelh mecânicos, e suas partes	1 763	1 671	7,4	7,2	-6,5	-0,5	-5,2	-0,4
85	Máquinas e aparelh eléctric; grav/reprod imagem e som; suas partes	1 734	1 598	7,2	6,9	-8,8	-0,7	-7,9	-0,6
<b>700</b>	<b>Material de transporte [5]</b>	<b>2 044</b>	<b>2 015</b>	<b>8,5</b>	<b>8,7</b>	<b>-10,1</b>	<b>-0,9</b>	<b>-1,4</b>	<b>-0,1</b>
87	Veic automóveis, tractores, ciclos, outr veic terrest; suas partes	1 991	1 818	8,3	7,8	-17,0	-1,5	-8,7	-0,7
88	Aeronaves, aparelhos espaciais e suas partes	40	177	0,2	0,8	218,4	0,5	347,2	0,6
<b>800</b>	<b>Produtos acabados diversos</b>	<b>1 185</b>	<b>1 146</b>	<b>4,9</b>	<b>4,9</b>	<b>-6,0</b>	<b>-0,3</b>	<b>-3,3</b>	<b>-0,2</b>
90	Aparelh óptica/fotog/cinema/medida/precisão/médicos/outros; partes	407	423	1,7	1,8	0,1	0,0	3,8	0,1
94	Mobiliário/colchões/semelh; aparelh iluminação; const pré-fabricadas	304	254	1,3	1,1	-19,7	-0,3	-16,5	-0,2
70	Vidro e suas obras	117	118	0,5	0,5	-9,9	-0,1	1,1	0,0
96	Obras diversas	92	92	0,4	0,4	52,9	0,1	0,2	0,0
95	Brinquedos, jogos, artigos para divertimento/desporto; suas partes	91	76	0,4	0,3	-22,0	-0,1	-16,8	-0,1
68	Obras de pedra, gesso, cimento, amianto, mica ou matérias semel	63	63	0,3	0,3	-7,1	0,0	-0,5	0,0
91	Artigos de relojoaria	47	59	0,2	0,3	15,3	0,0	27,4	0,1

Por memória:

Total sem energéticos | 18 818 | 18 637 | 78,6 | 80,3 | -3,9 | -3,2 | -1,0 | -0,8

Fonte: GEE, com base nos dados das estatísticas do Comércio Internacional do INE (últimas versões disponíveis à data da publicação para o período considerado). Os dados do comércio intracomunitário incluem estimativas para as não respostas assim como para as empresas que se encontram abaixo dos limiares de assimilação.

Notas:

\* Somatório das Importações de mercadorias provenientes da UE com as Importações de Países Terceiros.

Composição dos Grupos de Produtos – 000 (Cap.º 01 a 24 da NC) – 100 (Cap.º 27) – 200 (Cap.º 28 a 40) – 300 (Cap.º 41 a 49) 400 - (Cap.º 50 a 67) – 500 (Cap.º 25, 26, 71 a 83) – 600 (Cap.º 84 e 85) – 700 (Cap.º 86 a 89) – 800 (Cap.º 68 a 70 e 90 a 99).

[1] Últimos 12 meses a terminar em maio de 2013

[2] (jun-12-mai-13)/(jun-11-mai-12) x 100 - 100

[3] Contributo para a taxa de crescimento das Exportações (%) - análise shift-share: (VH) x (peso no período homólogo anterior) ÷ 100.

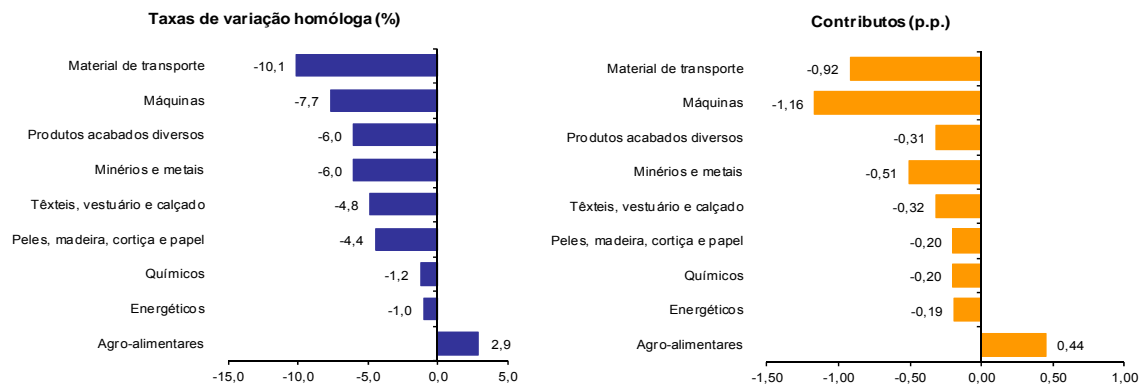
[4] Não inclui tractores.

[5] Inclui tractores.

### Gráfico 4 – Taxas de crescimento das importações de mercadorias em Portugal por grupos de produtos e respetivos contributos

Últimos 12 meses a terminar em maio de 2013

Intra + Extra UE



Fonte: Quadro12 – Importações de mercadorias em Portugal por grupos de produtos.

### Quadro 11 – Evolução das importações de mercadorias em Portugal com origem numa seleção de mercados

Versão preliminar de janeiro a maio de 2013

Intra + Extra UE (Gif) valores em milhões de euros

Origem	jan-mai		Estrutura (%)		Taxas de variação e contributos			
	2012	2013	jan-mai		12 meses [1]		jan-mai	
			2012	2013	VH [2]	Contrib. p.p. [3]	VH	Contrib. p.p. [3]
<b>TOTAL</b>	<b>23 954</b>	<b>23 198</b>	<b>100,0</b>	<b>100,0</b>	<b>-3,4</b>	<b>-3,4</b>	<b>-3,2</b>	<b>-3,2</b>
<b>INTRA UE(27)</b>	<b>17 195</b>	<b>16 416</b>	<b>71,8</b>	<b>70,8</b>	<b>-5,0</b>	<b>-3,7</b>	<b>-4,5</b>	<b>-3,3</b>
dos quais:								
<b>UE-15</b>	<b>16 576</b>	<b>15 825</b>	<b>69,2</b>	<b>68,2</b>	<b>-5,3</b>	<b>-3,7</b>	<b>-4,5</b>	<b>-3,1</b>
Espanha	7 618	7 260	31,8	31,3	-5,5	-1,8	-4,7	-1,5
Alemanha	2 795	2 662	11,7	11,5	-7,3	-0,9	-4,7	-0,6
França	1 552	1 558	6,5	6,7	-1,6	-0,1	0,4	0,0
Itália	1 248	1 189	5,2	5,1	-4,8	-0,3	-4,8	-0,2
Países Baixos	1 143	1 101	4,8	4,7	0,6	0,0	-3,7	-0,2
Reino Unido	758	661	3,2	2,8	-15,2	-0,5	-12,8	-0,4
Bélgica	601	570	2,5	2,5	-4,1	-0,1	-5,1	-0,1
Suécia	266	245	1,1	1,1	-7,8	-0,1	-7,9	-0,1
Irlanda	212	220	0,9	1,0	-0,2	0,0	3,8	0,0
<b>Alargamento</b>	<b>619</b>	<b>590</b>	<b>2,6</b>	<b>2,5</b>	<b>3,0</b>	<b>0,1</b>	<b>-4,7</b>	<b>-0,1</b>
<b>EXTRA UE(27)</b>	<b>6 759</b>	<b>6 782</b>	<b>28,2</b>	<b>29,2</b>	<b>1,1</b>	<b>0,3</b>	<b>0,3</b>	<b>0,1</b>
dos quais:								
Angola	760	1 361	3,2	5,9	44,1	1,3	79,1	2,5
China	565	566	2,4	2,4	-6,8	-0,2	0,1	0,0
Brasil	602	298	2,5	1,3	-26,1	-0,7	-50,4	-1,3
EUA	404	358	1,7	1,5	-12,3	-0,2	-11,5	-0,2
Nigéria	330	311	1,4	1,3	-17,8	-0,3	-5,5	-0,1
Arábia Saudita	421	268	1,8	1,2	-26,7	-0,5	-36,5	-0,6
Argélia	308	199	1,3	0,9	6,9	0,1	-35,2	-0,5
Cazaquistão	380	241	1,6	1,0	-30,6	-0,5	-36,6	-0,6
Azerbaijão	288	55	1,2	0,2	-49,6	-0,5	-80,9	-1,0
Guiné Equatorial	261	73	1,1	0,3	-19,2	-0,1	-71,9	-0,8
Rússia	226	417	0,9	1,8	46,0	0,4	84,8	0,8
Líbia	121	54	0,5	0,2	175,1	0,4	-55,0	-0,3
Camarões	76	245	0,3	1,1	255,9	0,7	221,0	0,7
<b>Por memória:</b>								
OPEP [4]	2 052	2 470	8,6	10,6	20,0	1,7	20,4	1,7
EFTA	237	180	1,0	0,8	-25,1	-0,3	-24,0	-0,2
PALOP	769	1 388	3,2	6,0	42,3	1,3	80,5	2,6

Fonte: GEE, com base nos dados das estatísticas do Comércio Internacional do INE (últimas versões disponíveis à data da publicação para o período considerado). Os dados do comércio intracomunitário incluem estimativas para as não respostas assim como para as empresas que se encontram abaixo dos limiares de assimilação.

Notas:

Países ordenados por ordem decrescente de valor no ano de 2012.

[1] Últimos 12 meses a terminar em maio de 2013

[2] (jun 12-mai 13)/(jun 11-mai 12) x 100 - 100

[3] Contributos para a taxa de crescimento das importações - análise shift-share: (TVH) x (peso no período homólogo anterior) ÷ 100.

[4] Inclui Angola.

**Quadro 12 – Importações portuguesas por grupos de produtos (Extra-UE)**

Versão preliminar de janeiro a maio de 2013

Grupos de Produtos	janeiro a maio		TVH (%)		Estrutura (%)		
	2012	2013	últimos 12 meses <sup>[1]</sup>	jan-mai 13/12	últimos 12 meses <sup>[1]</sup>	jan-mai	
						2012	2013
<b>Total das Importações</b>	<b>6 759</b>	<b>6 782</b>	<b>1,1</b>	<b>0,3</b>	<b>100,0</b>	<b>100,0</b>	<b>100,0</b>
000 Agro-alimentares	799	912	5,0	14,0	13,2	11,8	13,4
100 Energéticos	3 881	3 664	1,8	-5,6	54,9	57,4	54,0
200 Químicos	582	549	-1,8	-5,7	8,0	8,6	8,1
300 Peles, madeira, cortiça e papel	142	137	-18,0	-4,0	1,9	2,1	2,0
400 Têxteis, vestuário e calçado	291	310	-9,0	6,4	4,2	4,3	4,6
500 Minérios e metais	258	286	-9,0	11,0	3,9	3,8	4,2
600 Máquinas (2)	512	528	0,0	3,1	8,0	7,6	7,8
700 Material de transporte (3)	153	263	38,2	72,4	3,8	2,3	3,9
800 Produtos acabados diversos	140	133	-10,1	-5,1	2,1	2,1	2,0
<b>Por memória:</b>							
<i>Total sem energéticos</i>	<i>2 878</i>	<i>3 118</i>	<i>0,2</i>	<i>8,3</i>	<i>45,1</i>	<i>42,6</i>	<i>46,0</i>

Fonte: GEE, com base nos dados das estatísticas do Comércio Internacional do INE (últimas versões disponíveis à data da publicação para o período considerado).

Notas:

Composição dos Grupos de Produtos – 000 (Capº 01 a 24 da NC) – 100 (Capº 27) – 200 (Capº 28 a 40) – 300 (Capº 41 a 49) – 400 (Capº 50 a 67) – 500 (Capº 25, 26, 71 a 83) – 600 (Capº 84 e 85) – 700 (Capº 86 a 89) – 800 (Capº 68 a 70 e 90-99).

[1] Últimos 12 meses a terminar em maio de 2013

[2] Não inclui tractores agrícolas.

[3] Inclui tractores agrícolas.

**Quadro 13 – Evolução das importações de mercadorias portuguesas com origem numa seleção de mercados**

Versão preliminar de janeiro a maio de 2013

Origem	jan-mai		Estrutura (%)				Taxas de variação	
	2012	2013	Anual		jan-mai		últimos 12 meses <sup>[1]</sup>	jan-mai 13/12
			2007	2012	2012	2013		
<b>EXTRA UE(27)</b>	<b>6 759</b>	<b>6 782</b>	<b>100,0</b>	<b>100,0</b>	<b>100,0</b>	<b>100,0</b>	<b>1,1</b>	<b>0,3</b>
dos quais:								
Angola	760	1 361	0,4	7,5	11,2	20,1	44,1	79,1
China	565	566	6,0	9,6	8,4	8,3	-6,8	0,1
Brasil	602	298	9,5	9,4	8,9	4,4	-26,1	-50,4
EUA	404	358	6,0	7,3	6,0	5,3	-12,3	-11,5
Nigéria	330	311	6,0	9,8	4,9	4,6	-17,8	-5,5
Arábia Saudita	421	268	4,1	5,9	6,2	3,9	-26,7	-36,5
Argélia	308	199	6,9	5,0	4,6	2,9	6,9	-35,2
Cazaquistão	380	241	2,6	5,5	5,6	3,6	-30,6	-36,6
Azerbaijão	288	55	0,3	1,9	4,3	0,8	-49,6	-80,9
Guiné Equatorial	261	73	3,1	0,9	3,9	1,1	-19,2	-71,9
Rússia	226	417	5,0	3,6	3,3	6,1	46,0	84,8
Líbia	121	54	3,6	0,1	1,8	0,8	175,1	-55,0
Camarões	76	245	0,4	0,6	1,1	3,6	255,9	221,0
<b>Por memória:</b>								
OPEP <sup>[2]</sup>	2 052	2 470	27,2	29,5	30,4	36,4	20,0	20,4
EFTA	237	180	8,3	5,1	3,5	2,7	-25,1	-24,0
PALOP	769	1 388	0,7	7,9	11,4	20,5	42,3	80,5

Fonte: GEE, com base nos dados das estatísticas do Comércio Internacional do INE (últimas versões disponíveis à data da publicação para o período considerado).

Notas:

Países ordenados por ordem decrescente de valor no ano de 2012.

[1] (jun 12-mai 13)/(jun 11-mai 12) x 100 - 100

[2] Inclui Angola.

## Evolução por zonas geográficas e económicas

### Quadro 14 – Evolução do comércio internacional de Portugal por zonas geográficas e económicas (Intra + Extra-UE)

Período de análise: janeiro a maio

Valores em 1000 Euros

Zonas Geográf/ Económicas Principais Países	IMPORTAÇÕES (Cif) <sup>(1)</sup>				EXPORTAÇÕES (Fob) <sup>(2)</sup>				Cobert (fob/cif) 2013	Saldo (fob-cif)	
	2012	2013	Taxa Var	Estrut 2013	2012	2013	Taxa Var	Estrut 2013		2012	2013
<b>MUNDO</b>	<b>23 959 930</b>	<b>23 197 814</b>	<b>-3,2</b>	<b>100,0</b>	<b>19 140 524</b>	<b>19 932 363</b>	<b>4,1</b>	<b>100,0</b>	<b>85,9</b>	<b>- 4 813 406</b>	<b>- 3 265 452</b>
<b>INTRA UE(27)</b>	<b>17 195 323</b>	<b>16 415 785</b>	<b>-4,5</b>	<b>70,8</b>	<b>13 796 348</b>	<b>14 109 292</b>	<b>2,3</b>	<b>70,8</b>	<b>85,9</b>	<b>- 3 398 975</b>	<b>- 2 306 493</b>
França	1 551 972	1 558 130	0,4	6,7	2 353 639	2 344 027	-0,4	11,8	150,4	801 668	785 897
Países Baixos	1 143 004	1 100 803	-3,7	4,7	749 741	811 586	8,2	4,1	73,7	- 393 263	- 289 217
Alemanha	2 794 687	2 662 109	-4,7	11,5	2 441 018	2 385 432	-2,3	12,0	89,6	- 353 669	- 276 677
Itália	1 248 032	1 188 583	-4,8	5,1	699 945	716 990	2,4	3,6	60,3	- 548 087	- 471 593
Reino Unido	757 839	661 033	-12,8	2,8	996 225	1 047 321	5,1	5,3	158,4	238 386	386 288
Irlanda	212 255	220 400	3,8	1,0	64 074	53 112	-17,1	0,3	24,1	- 148 181	- 167 288
Dinamarca	108 299	108 755	0,4	0,5	119 636	131 093	9,6	0,7	120,5	11 337	22 339
Grécia	51 731	60 053	16,1	0,3	88 514	86 549	-2,2	0,4	144,1	36 784	26 496
Espanha	7 617 535	7 259 551	-4,7	31,3	4 356 955	4 679 117	7,4	23,5	64,5	- 3 260 580	- 2 580 434
Bélgica	601 069	570 239	-5,1	2,5	629 670	619 022	-1,7	3,1	108,6	28 601	48 783
Luxemburgo	33 307	29 472	-11,5	0,1	25 168	28 917	14,9	0,1	98,1	- 8 139	- 554
Suécia	266 486	245 362	-7,9	1,1	200 833	186 643	-7,1	0,9	76,1	- 65 653	- 58 719
Finlândia	64 641	50 123	-22,5	0,2	100 161	77 055	-23,1	0,4	153,7	35 520	26 932
Áustria	125 070	110 783	-11,4	0,5	108 872	100 026	-8,1	0,5	90,3	- 16 198	- 10 757
Malta	7 637	8 012	4,9	0,0	5 071	6 436	26,9	0,0	80,3	- 2 566	- 1 576
Estónia	5 919	14 708	148,5	0,1	10 262	15 156	47,7	0,1	103,0	4 343	448
Letónia	2 277	1 419	-37,7	0,0	7 273	7 343	1,0	0,0	517,6	4 996	5 924
Lituânia	28 253	21 930	-22,4	0,1	10 347	9 421	-8,9	0,0	43,0	- 17 906	- 12 509
Polónia	176 494	166 894	-5,4	0,7	174 762	181 835	4,0	0,9	109,0	- 1 732	14 941
Rep Checa	146 041	127 344	-12,8	0,5	150 974	115 976	-23,2	0,6	91,1	4 933	- 11 367
Eslóvaquia	49 198	46 240	-6,0	0,2	36 750	38 339	4,3	0,2	82,9	- 12 448	- 7 902
Hungria	110 116	89 462	-18,8	0,4	68 843	81 257	18,0	0,4	90,8	- 41 274	- 8 204
Roménia	35 828	39 234	9,5	0,2	115 179	132 814	15,3	0,7	338,5	79 350	93 580
Bulgária	40 891	53 273	30,3	0,2	32 002	20 778	-35,1	0,1	39,0	- 8 890	- 32 495
Eslóvenia	15 791	20 225	28,1	0,1	19 110	13 646	-28,6	0,1	67,5	3 319	- 6 579
Chipre	921	1 650	79,2	0,0	9 220	12 402	34,5	0,1	751,7	8 299	10 752
DIVERSOS	30	0	-100,0	0,0	222 104	206 998	-6,8	1,0	0,0	222 075	206 998
<b>EXTRA UE(27)</b>	<b>6 758 607</b>	<b>6 782 030</b>	<b>0,3</b>	<b>29,2</b>	<b>5 344 176</b>	<b>5 823 071</b>	<b>9,0</b>	<b>29,2</b>	<b>85,9</b>	<b>- 1 414 431</b>	<b>- 958 959</b>
dos quais:											
<b>1-EUROPA</b>	<b>687 602</b>	<b>896 761</b>	<b>30,4</b>	<b>3,9</b>	<b>617 833</b>	<b>710 895</b>	<b>15,1</b>	<b>3,6</b>	<b>79,3</b>	<b>- 69 769</b>	<b>- 185 866</b>
<b>EFTA</b>	<b>236 664</b>	<b>179 945</b>	<b>-24,0</b>	<b>0,8</b>	<b>222 017</b>	<b>235 505</b>	<b>6,1</b>	<b>1,2</b>	<b>130,9</b>	<b>- 14 647</b>	<b>55 560</b>
Islândia	11 290	11 388	0,9	0,0	2 375	5 815	144,8	0,0	51,1	- 8 914	- 5 573
Noruega	76 616	53 586	-30,1	0,2	47 973	46 546	-3,0	0,2	86,9	- 28 642	- 7 040
Suíça	148 603	114 922	-22,7	0,5	171 433	183 047	6,8	0,9	159,3	22 830	68 125
<b>OUTR. EUROPA</b>	<b>450 937</b>	<b>716 816</b>	<b>59,0</b>	<b>3,1</b>	<b>395 816</b>	<b>475 390</b>	<b>20,1</b>	<b>2,4</b>	<b>66,3</b>	<b>- 55 121</b>	<b>- 241 426</b>
Turquia	51 319	173 092	237,3	0,7	167 123	180 053	7,7	0,9	104,0	115 805	6 961
Rússia	225 681	417 095	84,8	1,8	71 429	99 729	39,6	0,5	23,9	- 154 252	- 317 366
Croácia	1 920	1 668	-13,1	0,0	9 266	6 347	-31,5	0,0	380,6	7 345	4 679
<b>2-ÁFRICA</b>	<b>2 116 929</b>	<b>2 619 753</b>	<b>23,8</b>	<b>11,3</b>	<b>2 064 675</b>	<b>2 448 474</b>	<b>18,6</b>	<b>12,3</b>	<b>93,5</b>	<b>- 52 254</b>	<b>- 171 279</b>
<b>MAGHREB</b>	<b>368 790</b>	<b>262 121</b>	<b>-28,9</b>	<b>1,1</b>	<b>423 908</b>	<b>691 896</b>	<b>63,2</b>	<b>3,5</b>	<b>264,0</b>	<b>55 118</b>	<b>429 774</b>
Marrocos	55 440	56 803	2,5	0,2	223 534	348 896	56,1	1,8	614,2	168 094	292 093
Argélia	307 735	199 492	-35,2	0,9	147 222	273 661	85,9	1,4	137,2	- 160 513	74 169
Tunísia	5 615	5 826	3,8	0,0	53 152	69 338	30,5	0,3	1190,2	47 537	63 512
<b>PALOP</b>	<b>769 035</b>	<b>1 387 760</b>	<b>80,5</b>	<b>6,0</b>	<b>1 330 992</b>	<b>1 447 786</b>	<b>8,8</b>	<b>7,3</b>	<b>104,3</b>	<b>561 957</b>	<b>60 027</b>
Cabo Verde	3 773	4 638	22,9	0,0	94 150	84 275	-10,5	0,4	1817,0	90 377	79 636
Guiné-Bissau	16	10	-38,3	0,0	31 182	29 355	-5,9	0,1	288874,6	31 165	29 345
S Tomé e Príncipe	149	24	-84,0	0,0	20 150	22 687	12,6	0,1	95391,3	20 001	22 663
Angola	759 683	1 360 905	79,1	5,9	1 067 047	1 181 721	10,7	5,9	86,8	307 364	- 179 184
Moçambique	5 414	22 182	309,7	0,1	118 463	129 748	9,5	0,7	584,9	113 050	107 566
<b>OUTR. ÁFRICA</b>	<b>979 103</b>	<b>969 872</b>	<b>-0,9</b>	<b>4,2</b>	<b>309 775</b>	<b>308 792</b>	<b>-0,3</b>	<b>1,5</b>	<b>31,8</b>	<b>- 669 328</b>	<b>- 661 080</b>
Líbia	120 774	54 298	-55,0	0,2	9 788	21 618	120,9	0,1	39,8	- 110 987	- 32 679
Egipto	83 903	57 632	-31,3	0,2	47 558	21 400	-55,0	0,1	37,1	- 36 345	- 36 232
Costa do Marfim	9 167	7 446	-18,8	0,0	9 559	28 319	196,3	0,1	380,3	392	20 873
Nigéria	329 692	311 455	-5,5	1,3	67 627	36 873	-45,5	0,2	11,8	- 262 065	- 274 582
África do Sul	24 639	34 269	39,1	0,1	27 266	66 688	78,9	0,3	194,6	12 627	32 418

(continua)

Período de análise: janeiro a maio

Zonas Geográficas/Económicas Principais Países	IMPORTAÇÕES (Cif) <sup>[1]</sup>				EXPORTAÇÕES (Fob) <sup>[2]</sup>				Cobert (fob/cif) 2013	Saldo (fob-cif)	
	2012	2013	Taxa Var	Estrut 2013	2012	2013	Taxa Var	Estrut 2013		2012	2013
<b>3-AMÉRICA</b>	<b>1 539 861</b>	<b>1 055 868</b>	<b>-31,4</b>	<b>4,6</b>	<b>1 472 825</b>	<b>1 533 030</b>	<b>4,1</b>	<b>7,7</b>	<b>145,2</b>	<b>- 67 037</b>	<b>477 162</b>
<b>NAFTA</b>	<b>568 577</b>	<b>491 601</b>	<b>-13,5</b>	<b>2,1</b>	<b>966 576</b>	<b>1 037 571</b>	<b>7,3</b>	<b>5,2</b>	<b>211,1</b>	<b>397 998</b>	<b>545 970</b>
EUA	404 422	357 799	-11,5	1,5	796 620	848 512	6,5	4,3	237,1	392 198	490 713
Canadá	52 728	108 209	105,2	0,5	81 311	107 233	31,9	0,5	99,1	28 583	- 976
México	111 427	25 593	-77,0	0,1	88 645	81 826	-7,7	0,4	319,7	- 22 782	56 233
<b>MERCOSUL</b>	<b>675 997</b>	<b>394 994</b>	<b>-41,6</b>	<b>1,7</b>	<b>275 840</b>	<b>306 790</b>	<b>11,2</b>	<b>1,5</b>	<b>77,7</b>	<b>- 400 157</b>	<b>- 88 204</b>
Brasil	601 710	298 302	-50,4	1,3	241 492	276 672	14,6	1,4	92,7	- 360 218	- 21 630
Argentina	42 652	47 012	10,2	0,2	20 789	19 378	-6,8	0,1	41,2	- 21 864	- 27 634
<b>OUTR. AMÉRICA</b>	<b>295 288</b>	<b>169 265</b>	<b>-42,7</b>	<b>0,7</b>	<b>230 409</b>	<b>186 054</b>	<b>-19,3</b>	<b>0,9</b>	<b>109,9</b>	<b>- 64 878</b>	<b>16 789</b>
Honduras	3 782	2 125	-43,8	0,0	387	1 203	210,5	0,0	56,6	- 3 395	- 922
Costa Rica	16 612	20 097	21,0	0,1	1 788	1 988	11,2	0,0	9,9	- 14 824	- 18 109
Cuba	13 693	9 768	-28,7	0,0	13 001	16 929	30,2	0,1	173,3	- 692	7 161
Colômbia	132 830	81 212	-38,9	0,4	12 119	13 568	12,0	0,1	16,7	- 120 711	- 67 644
Venezuela	66 673	304	-99,5	0,0	132 979	73 719	-44,6	0,4	24239,1	66 306	73 415
Equador	6 119	8 208	34,1	0,0	3 294	7 488	127,3	0,0	91,2	- 2 825	- 720
Chile	9 549	11 295	18,3	0,0	38 858	34 090	-12,3	0,2	301,8	29 309	22 795
<b>4-ÁSIA</b>	<b>2 398 311</b>	<b>2 160 418</b>	<b>-9,9</b>	<b>9,3</b>	<b>868 183</b>	<b>803 991</b>	<b>-7,4</b>	<b>4,0</b>	<b>37,2</b>	<b>- 1 530 128</b>	<b>- 1 356 427</b>
<b>PRÓX/MÉD OR</b>	<b>800 857</b>	<b>656 901</b>	<b>-18,0</b>	<b>2,8</b>	<b>191 545</b>	<b>248 008</b>	<b>29,5</b>	<b>1,2</b>	<b>37,8</b>	<b>- 609 312</b>	<b>- 408 892</b>
Iraque	50	158 204	313771,5	0,7	2 400	4 518	88,3	0,0	2,9	2 350	- 153 685
Irão	1 110	4 917	342,8	0,0	4 527	3 808	-15,9	0,0	77,4	3 416	- 1 109
Israel	42 935	56 883	32,5	0,2	45 863	34 495	-24,8	0,2	60,6	2 928	- 22 388
Arábia Saudita	421 273	267 716	-36,5	1,2	41 902	59 591	42,2	0,3	22,3	- 379 371	- 208 125
Emiratos Árabes Unidos	7 239	41 437	472,4	0,2	30 609	42 068	37,4	0,2	101,5	23 370	630
<b>ASEAN</b>	<b>182 445</b>	<b>199 064</b>	<b>9,1</b>	<b>0,9</b>	<b>49 731</b>	<b>46 515</b>	<b>-6,5</b>	<b>0,2</b>	<b>23,4</b>	<b>- 132 715</b>	<b>- 152 549</b>
Tailândia	53 725	36 106	-32,8	0,2	8 413	8 863	5,3	0,0	24,5	- 45 312	- 27 243
Indonésia	23 525	37 130	57,8	0,2	8 028	5 168	-35,6	0,0	13,9	- 15 497	- 31 962
Malásia	37 817	29 761	-21,3	0,1	5 714	4 354	-23,8	0,0	14,6	- 32 103	- 25 407
Singapura	9 467	5 395	-43,0	0,0	21 193	20 768	-2,0	0,1	384,9	11 726	15 373
Filipinas	6 817	5 196	-23,8	0,0	2 764	2 649	-4,2	0,0	51,0	- 4 053	- 2 548
<b>OUTROS ÁSIA</b>	<b>1 415 008</b>	<b>1 304 454</b>	<b>-7,8</b>	<b>5,6</b>	<b>626 907</b>	<b>509 468</b>	<b>-18,7</b>	<b>2,6</b>	<b>39,1</b>	<b>- 788 101</b>	<b>- 794 986</b>
Timor-Leste	89	505	468,9	0,0	2 397	3 870	61,5	0,0	765,8	2 308	3 365
Paquistão	28 424	39 121	37,6	0,2	7 098	5 374	-24,3	0,0	13,7	- 21 327	- 33 747
Índia	139 851	164 959	18,0	0,7	36 403	51 847	42,4	0,3	31,4	- 103 448	- 113 112
China	565 310	566 031	0,1	2,4	383 637	268 007	-30,1	1,3	47,3	- 181 673	- 298 024
Coreia do Sul	71 111	108 179	52,1	0,5	29 184	37 058	27,0	0,2	34,3	- 41 928	- 71 121
Japão	147 981	101 200	-31,6	0,4	86 392	58 642	-32,1	0,3	57,9	- 61 589	- 42 558
Taiwan	48 777	47 479	-2,7	0,2	9 796	11 142	13,7	0,1	23,5	- 38 982	- 36 337
Hong-Kong	10 884	18 072	66,0	0,1	56 969	57 231	0,5	0,3	316,7	46 086	39 159
Macau	186	129	-30,7	0,0	8 854	7 635	-13,8	0,0	5923,1	8 668	7 506
<b>5-AUSTR,OC,REG P.</b>	<b>15 621</b>	<b>34 109</b>	<b>118,4</b>	<b>0,1</b>	<b>31 726</b>	<b>42 202</b>	<b>33,0</b>	<b>0,2</b>	<b>123,7</b>	<b>16 105</b>	<b>8 093</b>
Austrália	5 936	4 864	-18,1	0,0	27 237	37 167	36,5	0,2	764,1	21 301	32 303
Nova Zelândia	9 026	8 406	-6,9	0,0	3 286	3 639	10,8	0,0	43,3	- 5 740	- 4 767
<b>6-DIVERSOS</b>	<b>283</b>	<b>15 120</b>	<b>5234,2</b>	<b>0,1</b>	<b>288 934</b>	<b>284 479</b>	<b>-1,5</b>	<b>1,4</b>	<b>1881,4</b>	<b>288 650</b>	<b>269 359</b>
Prov Bordo Extra	0	0	0,0	0,0	257 563	254 002	-1,4	1,3	0,0	257 563	254 002
Países não det Extra	283	15 120	5234,2	0,1	31 371	30 477	-2,8	0,2	201,6	31 088	15 357

Intra UE-15	16 575 956	15 825 396	-4,5	68,2	13 156 556	13 473 889	2,4	67,6	85,1	- 3 419 400	- 2 351 507
Intra-alargamento	619 367	590 389	-4,7	2,5	639 792	635 403	-0,7	3,2	107,6	20 425	45 014
OCDE (excl.países UE)	1 142 942	1 135 415	-0,7	4,9	1 586 300	1 658 124	4,5	8,3	146,0	443 358	522 708
OPEP	2 051 866	2 469 806	20,4	10,6	1 529 826	1 754 947	14,7	8,8	71,1	- 522 040	- 714 859
ACP	1 581 055	2 295 958	45,2	9,9	1 596 495	1 740 698	9,0	8,7	75,8	15 439	- 555 260
CPLP	1 370 834	1 686 567	23,0	7,3	1 574 881	1 728 328	9,7	8,7	102,5	204 048	41 762
CEI (Com.Estados Indep.)	1 040 002	830 164	-20,2	3,6	88 617	127 464	43,8	0,6	15,4	- 951 385	- 702 700
Mashrak	89 507	63 125	-29,5	0,3	73 553	49 777	-32,3	0,2	78,9	- 15 954	- 13 348
EUROMED	552 551	555 221	0,5	2,4	710 447	956 222	34,6	4,8	172,2	157 896	401 000
Países da Am.Latina	1 057 634	576 087	-45,5	2,5	590 261	571 093	-3,2	2,9	99,1	- 467 373	- 4 994
Merc. Comum Am.Central	29 490	27 965	-5,2	0,1	10 493	15 974	52,2	0,1	57,1	- 18 998	- 11 992
Grupo Andino	217 044	100 482	-53,7	0,4	160 217	111 376	-30,5	0,6	110,8	- 56 826	10 893
ASEM (relac. Euro-Ásia)	1 135 122	1 178 554	3,8	5,1	592 462	467 464	-21,1	2,3	39,7	- 542 660	- 711 089
EDA (Econ Dinâm Asiát.)	231 781	244 992	5,7	1,1	131 268	139 416	6,2	0,7	56,9	- 100 513	- 105 576
China+H.Kong+Macau	576 380	584 232	1,4	2,5	449 460	332 873	-25,9	1,7	57,0	- 126 920	- 251 359

Fonte: GEE, com base nos dados das estatísticas do Comércio Internacional do INE (últimas versões disponíveis à data da publicação para o período considerado). Os dados do comércio intracomunitário incluem estimativas para as não respostas assim como para as empresas que se encontram abaixo dos limiares de assimilação.

Notas:

[1] Somatório das Importações com origem no espaço comunitário com as Importações provenientes dos Países Terceiros.

[2] Somatório das Exportações de mercadorias para a UE com as Exportações para Países Terceiros

**Quadro 15 – Comércio Internacional de mercadorias de Portugal  
por zonas geográficas e económicas (Intra + Extra-UE)**

**Importações<sup>[1]</sup> - Contributos dos principais países de origem para a taxa de crescimento global**

Período de análise: janeiro a maio

Países e Regiões	1000 Euros			Peso no Total (%)		Taxas de variação e contributos			
	Ano de 2012	jan-mai		jan-mai		12 meses <sup>[2]</sup>		jan-mai	
		Rank:	2012	2013	2012	2013	VH <sup>[3]</sup>	Contrib. p.p. <sup>[4]</sup>	VH
<b>MUNDO</b>	<b>56 234 325</b>	<b>23 953 930</b>	<b>23 197 814</b>	<b>100,00</b>	<b>100,00</b>	<b>-3,4</b>	<b>-3,37</b>	<b>-3,2</b>	<b>-3,16</b>
<b>INTRA UE(27)</b>	<b>40 402 329</b>	<b>17 195 323</b>	<b>16 415 785</b>	<b>71,78</b>	<b>70,76</b>	<b>-5,0</b>	<b>-3,66</b>	<b>-4,5</b>	<b>-3,25</b>
Espanha	17 919 597	7 617 535	7 259 551	31,80	31,29	-5,5	-1,77	-4,7	-1,49
Alemanha	6 442 146	2 794 687	2 662 109	11,67	11,48	-7,3	-0,86	-4,7	-0,55
França	3 720 948	1 551 972	1 558 130	6,48	6,72	-1,6	-0,11	0,4	0,03
Itália	2 955 948	1 248 032	1 188 583	5,21	5,12	-4,8	-0,25	-4,8	-0,25
Países Baixos	2 746 141	1 143 004	1 100 803	4,77	4,75	0,6	0,03	-3,7	-0,18
Reino Unido	1 698 245	757 839	661 033	3,16	2,85	-15,2	-0,50	-12,8	-0,40
Bélgica	1 422 507	601 069	570 239	2,51	2,46	-4,1	-0,10	-5,1	-0,13
Suécia	568 775	266 486	245 362	1,11	1,06	-7,8	-0,08	-7,9	-0,09
Irlanda	554 788	212 255	220 400	0,89	0,95	-0,2	0,00	3,8	0,03
Polónia	409 940	176 494	166 894	0,74	0,72	-1,9	-0,01	-5,4	-0,04
Rep Checa	304 767	146 041	127 344	0,61	0,55	-14,4	-0,08	-12,8	-0,08
Áustria	281 378	125 070	110 783	0,52	0,48	-11,7	-0,06	-11,4	-0,06
Dinamarca	252 641	108 299	108 755	0,45	0,47	-4,7	-0,02	0,4	0,00
Hungria	242 476	110 116	89 462	0,46	0,39	-10,9	-0,05	-18,8	-0,09
Bulgária	154 142	40 891	53 273	0,17	0,23	99,9	0,14	30,3	0,05
Finlândia	149 647	64 641	50 123	0,27	0,22	-6,8	-0,02	-22,5	-0,06
Roménia	124 879	35 828	39 234	0,15	0,17	15,3	0,03	9,5	0,01
Eslováquia	123 653	49 198	46 240	0,21	0,20	7,8	0,02	-6,0	-0,01
Grécia	114 969	51 731	60 053	0,22	0,26	1,6	0,00	16,1	0,03
Luxemburgo	79 799	33 307	29 472	0,14	0,13	11,3	0,01	-11,5	-0,02
Lituânia	55 093	28 253	21 930	0,12	0,09	-3,1	0,00	-22,4	-0,03
Eslovénia	35 749	15 791	20 225	0,07	0,09	6,9	0,00	28,1	0,02
Malta	20 287	7 637	8 012	0,03	0,03	19,3	0,01	4,9	0,00
Estónia	13 742	5 919	14 708	0,02	0,06	107,0	0,02	148,5	0,04
Letónia	7 827	2 277	1 419	0,01	0,01	43,0	0,00	-37,7	0,00
Chipe	2 215	921	1 650	0,00	0,01	-31,8	0,00	79,2	0,00
DIVERSOS	30	30	0	0,00	0,00	-100,0	0,00	-100,0	0,00
<b>EXTRA UE(27)</b>	<b>15 831 996</b>	<b>6 758 607</b>	<b>6 782 030</b>	<b>28,22</b>	<b>29,24</b>	<b>1,1</b>	<b>0,29</b>	<b>0,3</b>	<b>0,10</b>
dos quais:									
<b>1-EUROPA</b>	<b>1 458 269</b>	<b>687 602</b>	<b>896 761</b>	<b>2,87</b>	<b>3,87</b>	<b>14,7</b>	<b>0,37</b>	<b>30,4</b>	<b>0,87</b>
<b>EFTA</b>	<b>501 175</b>	<b>236 664</b>	<b>179 945</b>	<b>0,99</b>	<b>0,78</b>	<b>-25,1</b>	<b>-0,26</b>	<b>-24,0</b>	<b>-0,24</b>
Suíça	333 475	148 603	114 922	0,62	0,50	-17,1	-0,11	-22,7	-0,14
Noruega	148 390	76 616	53 586	0,32	0,23	-40,3	-0,15	-30,1	-0,10
Islândia	19 041	11 290	11 388	0,05	0,05	-8,4	0,00	0,9	0,00
<b>OUTR. EUROPA</b>	<b>957 094</b>	<b>450 937</b>	<b>716 816</b>	<b>1,88</b>	<b>3,09</b>	<b>42,1</b>	<b>0,63</b>	<b>59,0</b>	<b>1,11</b>
Rússia	475 690	225 681	417 095	0,94	1,80	46,0	0,37	84,8	0,80
Ucrânia	309 994	129 488	109 968	0,54	0,47	29,3	0,11	-15,1	-0,08
Turquia	107 162	51 319	173 092	0,21	0,75	117,9	0,22	237,3	0,51
Gibraltar	26 845	25 001	1 201	0,10	0,01	-87,8	-0,04	-95,2	-0,10
<b>2-ÁFRICA</b>	<b>5 452 389</b>	<b>2 116 929</b>	<b>2 619 753</b>	<b>8,84</b>	<b>11,29</b>	<b>27,4</b>	<b>2,23</b>	<b>23,8</b>	<b>2,10</b>
<b>MAGHREB</b>	<b>1 021 379</b>	<b>368 790</b>	<b>262 121</b>	<b>1,54</b>	<b>1,13</b>	<b>15,4</b>	<b>0,21</b>	<b>-28,9</b>	<b>-0,45</b>
Kosovo	3 170	3	9	0,00	0,00	-73,1	0,00	208,8	0,00
Montenegro	1 177	0	0	0,00	0,00	0,0	0,00	0,0	0,00
Vaticano	0 185	0	0	0,00	0,00	0,0	0,00	0,0	0,00
<b>PALOP</b>	<b>1 807 296</b>	<b>769 035</b>	<b>1 387 760</b>	<b>3,21</b>	<b>5,98</b>	<b>42,3</b>	<b>1,26</b>	<b>80,5</b>	<b>2,58</b>
Angola	1 781 471	759 683	1 360 905	3,17	5,87	44,1	1,27	79,1	2,51
Moçambique	16 428	5 414	22 182	0,02	0,10	-21,8	-0,02	309,7	0,07
Cabo Verde	9 111	3 773	4 638	0,02	0,02	8,9	0,00	22,9	0,00
S Tomé e Príncipe	247	149	24	0,00	0,00	-60,8	0,00	-84,0	0,00
Guiné-Bissau	39	16	10	0,00	0,00	-77,5	0,00	-38,3	0,00
<b>OUTR. ÁFRICA</b>	<b>2 623 713</b>	<b>979 103</b>	<b>969 872</b>	<b>4,09</b>	<b>4,18</b>	<b>20,1</b>	<b>0,76</b>	<b>-0,9</b>	<b>-0,04</b>
Nigéria	925 806	329 692	311 455	1,38	1,34	-17,8	-0,34	-5,5	-0,08
Guiné Equatorial	477 314	260 721	73 391	1,09	0,32	-19,2	-0,12	-71,9	-0,78
Líbia	399 003	120 774	54 298	0,50	0,23	175,1	0,37	55,0	-0,28
Camarões	372 546	76 168	244 536	0,32	1,05	255,9	0,68	221,0	0,70
Egipto	145 089	83 903	57 632	0,35	0,25	-7,7	-0,02	-31,3	-0,11
<b>3-AMÉRICA</b>	<b>3 472 985</b>	<b>1 539 861</b>	<b>1 055 868</b>	<b>6,43</b>	<b>4,55</b>	<b>-19,8</b>	<b>-1,29</b>	<b>-31,4</b>	<b>-2,02</b>
<b>NAFTA</b>	<b>1 258 939</b>	<b>568 577</b>	<b>491 601</b>	<b>2,37</b>	<b>2,12</b>	<b>-19,1</b>	<b>-0,49</b>	<b>-13,5</b>	<b>-0,32</b>
Brasil	1 368 699	601 710	298 302	2,51	1,29	-26,1	-0,65	-50,4	-1,27
Argentina	86 523	42 652	47 012	0,18	0,20	-17,6	-0,03	10,2	0,02
Uruguai	55 849	31 428	26 277	0,13	0,11	-41,7	-0,06	-16,4	-0,02

(continua)

Período de análise: janeiro a maio

Países e Regiões	1000 Euros			Peso no Total (%)		Taxas de variação e contributos				
	Ano de 2012	jan-mai		jan-mai		12 meses <sup>[2]</sup>		jan-mai		
		Rank.	2012	2013	2012	2013	VH <sup>[3]</sup>	Contrib. p.p. <sup>[4]</sup>	VH	Contrib. p.p. <sup>[4]</sup>
<b>MERCOSUL</b>	<b>1 549 200</b>	<b>675 997</b>	<b>394 994</b>	<b>2,82</b>	<b>1,70</b>	<b>-24,4</b>	<b>-0,71</b>	<b>-41,6</b>	<b>-1,17</b>	
EUA	961 439	11	404 422	357 799	1,69	1,54	-12,3	-0,22	-11,5	-0,19
México	151 604	38	111 427	25 593	0,47	0,11	-73,2	-0,31	-77,0	-0,36
<b>OUTR. AMÉRICA</b>	<b>664 846</b>	<b>295 288</b>	<b>169 265</b>	<b>1,23</b>	<b>0,73</b>	<b>-8,5</b>	<b>-0,09</b>	<b>-42,7</b>	<b>-0,53</b>	
Colômbia	281 831	29	132 830	81 212	0,55	0,35	-20,0	-0,10	-38,9	-0,22
Venezuela	164 722	35	66 673	304	0,28	0,00	24,1	0,03	-99,5	-0,28
Costa Rica	33 475	65	16 612	20 097	0,07	0,09	-18,0	-0,01	21,0	0,01
Cuba	32 265	66	13 693	9 768	0,06	0,04	58,1	0,02	-28,7	-0,02
Trinidad e Tobago	27 069	68	20 871	5 462	0,09	0,02	-44,1	-0,02	-73,8	-0,06
Chile	24 746	72	9 549	11 295	0,04	0,05	-16,7	-0,01	18,3	0,01
<b>4-ÁSIA</b>	<b>5 414 337</b>	<b>2 398 311</b>	<b>2 160 418</b>	<b>10,01</b>	<b>9,31</b>	<b>-10,6</b>	<b>-1,07</b>	<b>-9,9</b>	<b>-0,99</b>	
<b>PRÓX./MÉD OR</b>	<b>1 826 373</b>	<b>800 857</b>	<b>656 901</b>	<b>3,44</b>	<b>2,83</b>	<b>-5,8</b>	<b>-0,18</b>	<b>-18,0</b>	<b>-0,60</b>	
Arábia Saudita	890 213	13	421 273	267 716	1,76	1,15	-26,7	-0,47	-36,5	-0,64
Azerbaijão	497 770	18	288 363	55 219	1,20	0,24	-49,6	-0,45	-80,9	-0,97
Iraque	175 980	33	50	158 204	0,00	0,68	657357,8	0,58	313771,5	0,66
Israel	112 676	47	42 935	56 883	0,18	0,25	32,0	0,05	32,5	0,06
Catar	64 371	56	29 594	61 266	0,12	0,26	-4,5	-0,01	107,0	0,13
Kuwait	39 982	62	1 923	1 604	0,01	0,01	943,3	0,06	-16,6	0,00
Emiratos Árabes Unidos	22 963	74	7 239	41 437	0,03	0,18	185,8	0,06	472,4	0,14
<b>ASEAN</b>	<b>410 305</b>	<b>182 445</b>	<b>199 064</b>	<b>0,76</b>	<b>0,86</b>	<b>-1,3</b>	<b>-0,01</b>	<b>9,1</b>	<b>0,07</b>	
Vietname	139 581	43	48 862	83 196	0,20	0,36	57,1	0,11	70,3	0,14
Tailândia	97 639	50	53 725	36 106	0,22	0,16	-29,8	-0,06	-32,8	-0,07
Malásia	78 817	53	37 817	29 761	0,16	0,13	-30,8	-0,05	-21,3	-0,03
Indonésia	55 165	59	23 525	37 130	0,10	0,16	10,7	0,01	57,8	0,06
Singapura	19 560	78	9 467	5 395	0,04	0,02	-25,0	-0,01	-43,0	-0,02
<b>OUTROS ÁSIA</b>	<b>3 177 659</b>	<b>1 415 008</b>	<b>1 304 454</b>	<b>5,91</b>	<b>5,62</b>	<b>-14,2</b>	<b>-0,88</b>	<b>-7,8</b>	<b>-0,46</b>	
China	1 374 660	9	565 310	566 031	2,36	2,44	-6,8	-0,17	0,1	0,00
Cazaquistão	759 279	15	379 953	240 829	1,59	1,04	-30,6	-0,48	-36,6	-0,58
Índia	336 346	24	139 851	164 959	0,58	0,71	0,4	0,00	18,0	0,10
Japão	294 557	28	147 981	101 200	0,62	0,44	-27,2	-0,16	-31,6	-0,20
Coreia do Sul	174 216	34	71 111	108 179	0,30	0,47	-18,9	-0,09	52,1	0,15
Taiwan	102 031	49	48 777	47 479	0,20	0,20	-1,4	0,00	-2,7	-0,01
Paquistão	61 289	57	28 424	39 121	0,12	0,17	9,1	0,01	37,6	0,04
Hong-Kong	28 796	67	10 884	18 072	0,05	0,08	34,4	0,02	66,0	0,03
Bangladesh	25 679	70	11 408	11 969	0,05	0,05	-10,6	-0,01	4,9	0,00
Turquemenistão	8 367	97	5 081	1 818	0,02	0,01	-24,0	0,00	-64,2	-0,01
<b>5-AUSTR,OC,REG P.</b>	<b>33 583</b>	<b>15 621</b>	<b>34 109</b>	<b>0,07</b>	<b>0,15</b>	<b>34,0</b>	<b>0,02</b>	<b>118,4</b>	<b>0,08</b>	
Nova Zelândia	20 149	77	9 026	8 406	0,04	0,04	-9,8	0,00	-6,9	0,00
Austrália	11 214	92	5 936	4 864	0,02	0,02	-37,5	-0,01	-18,1	0,00
Papuaásia-Nova Guiné	2 182	121	633	1 731	0,00	0,01	292,5	0,00	173,7	0,00
<b>6-DIVERSOS</b>	<b>433</b>	<b>283</b>	<b>15 120</b>	<b>0,00</b>	<b>0,07</b>	<b>1815,8</b>	<b>0,03</b>	<b>5234,2</b>	<b>0,06</b>	
Países não det Extra	433		283	15 120	0,00	0,07	1815,8	0,03	5234,2	0,06
Prov Bordo Extra	0		0	0	0,00	0,00	0,0	0,00	0,0	0,00

Intra UE-15	38 907 560	16 575 956	15 825 396	69,20	68,22	-5,3	-3,73	-4,5	-3,13
Intra-alargamento	1 494 770	619 367	590 389	2,59	2,55	3,0	0,07	-4,7	-0,12
OCDE (excl.países UE)	2 504 566	1 142 942	1 135 415	4,77	4,89	-14,7	-0,75	-0,7	-0,03
OPEP	5 283 562	2 051 866	2 469 806	8,57	10,65	20,0	1,65	20,4	1,74
ACP	3 983 960	1 581 055	2 295 958	6,60	9,90	26,9	1,73	45,2	2,98
CPLP	3 176 222	1 370 834	1 686 567	5,72	7,27	11,0	0,60	23,0	1,32
CEI (Com.Estados Indep.)	2 070 954	1 040 002	830 164	4,34	3,58	-12,5	-0,46	-20,2	-0,88
Mashrak	154 339	89 507	63 125	0,37	0,27	-8,4	-0,02	-29,5	-0,11
EUROMED	1 395 556	552 551	555 221	2,31	2,39	23,4	0,46	0,5	0,01
Países da Am.Latina	2 302 065	1 057 634	576 087	4,42	2,48	-25,9	-1,11	-45,5	-2,01
Merc.Comum Am.Central	57 486	29 490	27 965	0,12	0,12	-24,8	-0,03	-5,2	-0,01
Grupo Andino	484 728	217 044	100 482	0,91	0,43	-10,1	-0,07	-53,7	-0,49
ASEM (relac. Euro-Ásia)	2 651 373	1 135 122	1 178 554	4,74	5,08	-8,2	-0,42	3,8	0,18
EDA (Econ Dinâm Asiát.)	501 058	231 781	244 992	0,97	1,06	-17,9	-0,20	5,7	0,06
China+H.Kong+Macau	1 403 831	576 380	584 232	2,41	2,52	-6,1	-0,16	1,4	0,03

Fonte: GEE, com base nos dados das estatísticas do Comércio Internacional do INE (últimas versões disponíveis à data da publicação para o período considerado). Os dados do comércio intracomunitário incluem estimativas para as não respostas assim como para as empresas que se encontram abaixo dos limiares de assimilação.

Notas:

[1] Somatório das Importações com origem no espaço comunitário com as Importações provenientes dos Países Terceiros.

[2] Últimos 12 meses a terminar em maio de 2013

[3] (jun 12-mai 13)/(jun 11-mai 12) x 100 - 100

[4] Contributos para a taxa de crescimento das importações - análise shift-share: (TVH) x (peso no período homólogo anterior) ÷ 100.

**Quadro 16 – Comércio Internacional de mercadorias de Portugal  
por zonas geográficas e económicas (Intra + Extra - UE)**

**Exportações <sup>[1]</sup> – Contributos dos principais países de destino para a taxa de crescimento global**

Período de análise: janeiro a maio

Países e Regiões	1000 Euros			Peso no Total (%)		Taxas de variação e contributos			
	Ano de 2012	jan-mai		jan-mai		12 meses <sup>[2]</sup>		jan-mai	
		Rank.	2012	2013	2012	2013	VH <sup>[3]</sup>	Contrib. p.p. <sup>[4]</sup>	VH
<b>MUNDO</b>	<b>45 323 953</b>	<b>19 140 524</b>	<b>19 932 363</b>	<b>100,00</b>	<b>100,00</b>	<b>3,9</b>	<b>3,94</b>	<b>4,1</b>	<b>4,14</b>
<b>INTRA UE(27)</b>	<b>32 196 529</b>	<b>13 796 348</b>	<b>14 109 292</b>	<b>72,08</b>	<b>70,79</b>	<b>0,9</b>	<b>0,64</b>	<b>2,3</b>	<b>1,63</b>
Espanha	10 213 679	4 356 955	4 679 117	22,76	23,47	0,8	0,20	7,4	1,68
Alemanha	5 578 281	2 441 018	2 385 432	12,75	11,97	-4,7	-0,61	-2,3	-0,29
França	5 372 734	2 353 639	2 344 027	12,30	11,76	0,8	0,10	-0,4	-0,05
Reino Unido	2 397 780	996 225	1 047 321	5,20	5,25	6,0	0,31	5,1	0,27
Países Baixos	1 894 878	749 741	811 586	3,92	4,07	13,4	0,52	8,2	0,32
Itália	1 679 152	699 945	716 990	3,66	3,60	7,7	0,27	2,4	0,09
Bélgica	1 417 176	629 670	619 022	3,29	3,11	-3,7	-0,12	-1,7	-0,06
Suécia	464 610	200 833	186 643	1,05	0,94	3,1	0,03	-7,1	-0,07
Polónia	403 386	174 762	181 835	0,91	0,91	-3,9	-0,04	4,0	0,04
Rep Checa	326 207	150 974	115 976	0,79	0,58	-10,4	-0,08	-23,2	-0,18
Dinamarca	309 245	119 636	131 093	0,63	0,66	12,5	0,08	9,6	0,06
Roménia	262 045	115 179	132 814	0,60	0,67	9,7	0,06	15,3	0,09
Áustria	254 814	108 872	100 026	0,57	0,50	-1,9	-0,01	-8,1	-0,05
Finlândia	227 290	100 161	77 055	0,52	0,39	-20,2	-0,12	-23,1	-0,12
Grécia	190 414	88 514	86 549	0,46	0,43	9,3	0,04	-2,2	-0,01
Hungria	154 462	68 843	81 257	0,36	0,41	20,2	0,06	18,0	0,06
Irlanda	133 921	64 074	53 112	0,33	0,27	-13,2	-0,04	-17,1	-0,06
Eslováquia	84 622	36 750	38 339	0,19	0,19	0,6	0,00	4,3	0,01
Bulgária	64 680	32 002	20 778	0,17	0,10	-16,4	-0,02	-35,1	-0,06
Luxemburgo	59 837	25 168	28 917	0,13	0,15	5,5	0,01	14,9	0,02
Eslovénia	37 534	19 110	13 646	0,10	0,07	-6,7	-0,01	-28,6	-0,03
Chipre	24 406	9 220	12 402	0,05	0,06	-1,1	0,00	34,5	0,02
Estónia	23 254	10 262	15 156	0,05	0,08	40,5	0,02	47,7	0,03
Lituânia	21 952	10 347	9 421	0,05	0,05	-7,9	0,00	-8,9	0,00
Letónia	17 763	7 273	7 343	0,04	0,04	9,0	0,00	1,0	0,00
Malta	14 145	5 071	6 436	0,03	0,03	-33,2	-0,02	26,9	0,01
DIVERSOS	568 261	222 104	206 998	1,16	1,04	0,4	0,01	-6,8	-0,08
<b>EXTRA UE(27)</b>	<b>13 127 425</b>	<b>5 344 176</b>	<b>5 823 071</b>	<b>27,92</b>	<b>29,21</b>	<b>12,0</b>	<b>3,29</b>	<b>9,0</b>	<b>2,50</b>
dos quais:									
<b>1-EUROPA</b>	<b>1 433 488</b>	<b>617 833</b>	<b>710 895</b>	<b>3,23</b>	<b>3,57</b>	<b>11,7</b>	<b>0,36</b>	<b>15,1</b>	<b>0,49</b>
<b>EFTA</b>	<b>513 669</b>	<b>222 017</b>	<b>235 505</b>	<b>1,16</b>	<b>1,18</b>	<b>6,7</b>	<b>0,07</b>	<b>6,1</b>	<b>0,07</b>
Suíça	401 277	171 433	183 047	0,90	0,92	6,5	0,06	6,8	0,06
Noruega	104 272	47 973	46 546	0,25	0,23	1,9	0,00	-3,0	-0,01
<b>OUTR. EUROPA</b>	<b>919 819</b>	<b>395 816</b>	<b>475 390</b>	<b>2,07</b>	<b>2,39</b>	<b>14,5</b>	<b>0,29</b>	<b>20,1</b>	<b>0,42</b>
Turquia	355 645	167 123	180 053	0,87	0,90	9,0	0,07	7,7	0,07
Rússia	182 229	71 429	99 729	0,37	0,50	31,2	0,11	39,6	0,15
Ucrânia	21 629	8 415	8 320	0,04	0,04	4,5	0,00	-1,1	0,00
Croácia	17 751	9 266	6 347	0,05	0,03	-24,3	-0,01	-31,5	-0,02
Sérvia	5 846	2 121	4 467	0,01	0,02	57,7	0,01	110,6	0,01
<b>2-ÁFRICA</b>	<b>5 281 872</b>	<b>2 064 675</b>	<b>2 448 474</b>	<b>10,79</b>	<b>12,28</b>	<b>18,8</b>	<b>2,02</b>	<b>18,6</b>	<b>2,01</b>
<b>MAGHREB</b>	<b>1 003 008</b>	<b>423 908</b>	<b>691 896</b>	<b>2,21</b>	<b>3,47</b>	<b>37,3</b>	<b>0,78</b>	<b>63,2</b>	<b>1,40</b>
Marrocos	460 375	223 534	348 896	1,17	1,75	27,0	0,28	56,1	0,65
Argélia	427 752	147 222	273 661	0,77	1,37	66,4	0,50	85,9	0,66
Tunísia	114 881	53 152	69 338	0,28	0,35	-0,6	0,00	30,5	0,08
<b>PALOP</b>	<b>3 620 238</b>	<b>1 330 992</b>	<b>1 447 786</b>	<b>6,95</b>	<b>7,26</b>	<b>15,5</b>	<b>1,13</b>	<b>8,8</b>	<b>0,61</b>
Angola	2 997 856	1 067 047	1 181 721	5,57	5,93	19,1	1,12	10,7	0,60
Moçambique	288 081	118 463	129 748	0,62	0,65	13,7	0,08	9,5	0,06
Cabo Verde	216 729	94 150	84 275	0,49	0,42	-13,1	-0,07	-10,5	-0,05
Guiné-Bissau	71 246	31 182	29 355	0,16	0,15	-0,9	0,00	-5,9	-0,01
S Tomé e Príncipe	46 326	20 150	22 687	0,11	0,11	-3,7	0,00	12,6	0,01
<b>OUTR. ÁFRICA</b>	<b>658 627</b>	<b>309 775</b>	<b>308 792</b>	<b>1,62</b>	<b>1,55</b>	<b>8,7</b>	<b>0,12</b>	<b>-0,3</b>	<b>-0,01</b>
África do Sul	102 032	37 266	66 688	0,19	0,33	44,8	0,09	78,9	0,15
Nigéria	89 357	67 627	36 873	0,35	0,18	-39,0	-0,08	-45,5	-0,16
Egipto	87 422	47 558	21 400	0,25	0,11	-33,5	-0,07	-55,0	-0,14
Senegal	52 720	17 615	14 423	0,09	0,07	39,5	0,03	-18,1	-0,02
<b>3-AMÉRICA</b>	<b>3 578 394</b>	<b>1 472 825</b>	<b>1 533 030</b>	<b>7,69</b>	<b>7,69</b>	<b>6,3</b>	<b>0,49</b>	<b>4,1</b>	<b>0,31</b>
<b>NAFTA</b>	<b>2 247 347</b>	<b>966 576</b>	<b>1 037 571</b>	<b>5,05</b>	<b>5,21</b>	<b>1,7</b>	<b>0,09</b>	<b>7,3</b>	<b>0,37</b>
EUA	1 865 672	796 620	848 512	4,16	4,26	13,1	0,50	6,5	0,27
México	197 290	88 645	81 826	0,46	0,41	-49,5	-0,42	-7,7	-0,04
Canadá	184 386	81 311	107 233	0,42	0,54	1,1	0,01	31,9	0,14

(continua)

Período de análise: janeiro a maio

Países e Regiões	1000 Euros			Peso no Total (%)		Taxas de variação e contributos			
	Ano de 2012	jan-mai		jan-mai		12 meses <sup>[2]</sup>		jan-mai	
	Rank.	2012	2013	2012	2013	VH <sup>[3]</sup>	Contrib. p.p. <sup>[4]</sup>	VH	Contrib. p.p. <sup>[4]</sup>
<b>MERCOSUL</b>	<b>762 029</b>	<b>275 840</b>	<b>306 790</b>	<b>1,44</b>	<b>1,54</b>	<b>16,1</b>	<b>0,25</b>	<b>11,2</b>	<b>0,16</b>
Brasil	679 255	241 492	276 672	1,26	1,39	16,9	0,23	14,6	0,18
Argentina	53 084	20 789	19 378	0,11	0,10	8,3	0,01	-6,8	-0,01
<b>OUTR. AMÉRICA</b>	<b>569 018</b>	<b>230 409</b>	<b>186 054</b>	<b>1,20</b>	<b>0,93</b>	<b>14,2</b>	<b>0,15</b>	<b>-19,3</b>	<b>-0,23</b>
Venezuela	313 414	132 979	73 719	0,69	0,37	3,9	0,02	-44,6	-0,31
Chile	86 385	38 858	34 090	0,20	0,17	-1,1	0,00	-12,3	-0,02
Cuba	44 388	13 001	16 929	0,07	0,08	119,1	0,06	30,2	0,02
<b>4-ÁSIA</b>	<b>2 025 257</b>	<b>868 183</b>	<b>803 991</b>	<b>4,54</b>	<b>4,03</b>	<b>8,3</b>	<b>0,34</b>	<b>-7,4</b>	<b>-0,34</b>
<b>PRÓX/MÉD OR</b>	<b>533 393</b>	<b>191 545</b>	<b>248 008</b>	<b>1,00</b>	<b>1,24</b>	<b>35,2</b>	<b>0,35</b>	<b>29,5</b>	<b>0,29</b>
Arábia Saudita	132 703	41 902	59 591	0,22	0,30	56,4	0,02	42,2	0,09
Israel	106 659	45 863	34 495	0,24	0,17	9,7	0,02	-24,8	-0,06
Emiratos Árabes Unidos	95 660	30 609	42 068	0,16	0,21	23,1	0,05	37,4	0,06
Omã	46 672	11 724	12 482	0,06	0,06	210,0	0,07	6,5	0,00
Kuwait	34 942	18 288	44 858	0,10	0,23	127,4	0,08	145,3	0,14
<b>ASEAN</b>	<b>139 346</b>	<b>49 731</b>	<b>46 515</b>	<b>0,26</b>	<b>0,23</b>	<b>-2,9</b>	<b>-0,01</b>	<b>-6,5</b>	<b>-0,02</b>
Singapura	56 407	21 193	20 768	0,11	0,10	-24,8	-0,04	-2,0	0,00
Malásia	28 731	5 714	4 354	0,03	0,02	112,0	0,03	-23,8	-0,01
Tailândia	21 239	8 413	8 863	0,04	0,04	19,6	0,01	5,3	0,00
Indonésia	15 621	8 028	5 168	0,04	0,03	-22,7	-0,01	-35,6	-0,01
<b>OUTROS ÁSIA</b>	<b>1 352 518</b>	<b>626 907</b>	<b>509 468</b>	<b>3,28</b>	<b>2,56</b>	<b>0,0</b>	<b>0,00</b>	<b>-18,7</b>	<b>-0,61</b>
China	778 625	383 637	268 007	2,00	1,34	1,6	0,02	-30,1	-0,60
Japão	190 217	86 392	58 642	0,45	0,29	-22,3	-0,10	-32,1	-0,14
Hong-Kong	123 559	56 969	57 231	0,30	0,29	-5,5	-0,02	0,5	0,00
Índia	94 937	36 403	51 847	0,19	0,26	33,0	0,06	42,4	0,08
Coreia do Sul	79 018	29 184	37 058	0,15	0,19	37,8	0,05	27,0	0,04
Taiwan	25 935	9 796	11 142	0,05	0,06	-35,8	-0,03	13,7	0,01
Macau	21 424	8 854	7 635	0,05	0,04	9,5	0,00	-13,8	-0,01
<b>5-AUSTR,OC,REG P.</b>	<b>90 813</b>	<b>31 726</b>	<b>42 202</b>	<b>0,17</b>	<b>0,21</b>	<b>20,5</b>	<b>0,04</b>	<b>33,0</b>	<b>0,05</b>
Austrália	78 968	27 237	37 167	0,14	0,19	23,6	0,04	36,5	0,05
Nova Zelândia	9 505	3 286	3 639	0,02	0,02	14,4	0,00	10,8	0,00
<b>6-DIVERSOS</b>	<b>717 600</b>	<b>288 934</b>	<b>284 479</b>	<b>1,51</b>	<b>1,43</b>	<b>2,8</b>	<b>0,04</b>	<b>-1,5</b>	<b>-0,02</b>
Prov Bordo Extra	609 543	257 563	254 002	1,35	1,27	2,7	0,04	-1,4	-0,02
Países não det Extra	108 057	31 371	30 477	0,16	0,15	3,7	0,01	-2,8	0,00

Intra UE-15	30 762 073	13 156 556	13 473 889	68,74	67,60	1,0	0,67	2,4	1,66
Intra-alargamento	1 434 455	639 792	635 403	3,34	3,19	-0,7	-0,02	-0,7	-0,02
OCDE(excl.países UE)	3 667 085	1 586 300	1 658 124	8,29	8,32	2,9	0,24	4,5	0,38
OPEP	4 161 509	1 529 826	1 754 947	7,99	8,80	23,0	1,85	14,7	1,18
ACP	4 236 126	1 596 495	1 740 698	8,34	8,73	16,3	1,38	9,0	0,75
CPLP	4 307 552	1 574 881	1 728 328	8,23	8,67	15,8	1,37	9,7	0,80
CEI (Com.Estados Indep.)	232 648	88 617	127 464	0,46	0,64	34,4	0,16	43,8	0,20
Mashrak	151 956	73 553	49 777	0,38	0,25	-19,3	-0,07	-32,3	-0,12
EUROMED	1 617 268	710 447	956 222	3,71	4,80	23,4	0,80	34,6	1,28
Países da Am.Latina	1 515 449	590 261	571 093	3,08	2,87	-0,5	-0,02	-3,2	-0,10
Merc.Comum Am.Central	28 367	10 493	15 974	0,05	0,08	24,6	0,02	52,2	0,03
Grupo Andino	381 476	160 217	111 376	0,84	0,56	9,6	0,07	-30,5	-0,26
ASEM (relac. Euro-Ásia)	1 296 156	592 462	467 464	3,10	2,35	0,7	0,02	-21,1	-0,65
EDA (Econ Dinâm Asiát.)	334 890	131 268	139 416	0,69	0,70	0,3	0,00	6,2	0,04
China+H.Kong+Macau	923 608	449 460	332 873	2,35	1,67	0,6	0,01	-25,9	-0,61

Fonte: GEE, com base nos dados das estatísticas do Comércio Internacional do INE (últimas versões disponíveis à data da publicação para o período considerado). Os dados do comércio intracomunitário incluem estimativas para as não respostas assim como para as empresas que se encontram abaixo dos limiares de assimilação.

Notas:

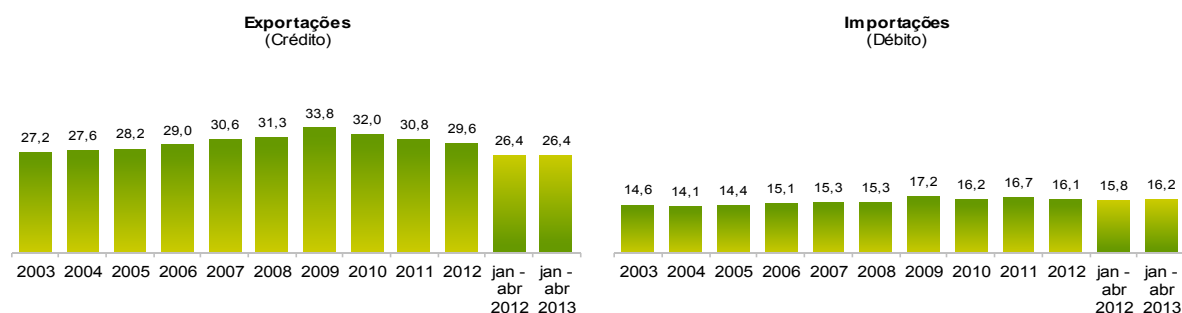
[1] Somatório das Exportações de mercadorias para a UE com as Exportações para Países Terceiros

[2] Últimos 12 meses a terminar em maio de 2013

[3] (jun 12-mai 13)/(jun 11-mai 12) x 100 - 100

[4] Contributos para a taxa de crescimento das exportações - análise shift-share: (TVH) x (peso no período homólogo anterior) ÷ 100.

**Gráfico 5 – Peso dos Serviços no comércio de Bens e Serviços**



Fonte: GEE, com base nos dados das estatísticas da Balança de Pagamentos do Banco de Portugal.

Notas:

As Exportações das Estatísticas da Balança de Pagamentos (Crédito) correspondem às Exportações das Estatísticas do Comércio Internacional (somatório das Exportações de mercadorias para a UE com as Exportações para Países Terceiros).

As Importações das Estatísticas da Balança de Pagamentos (Débito) correspondem às Importações das Estatísticas do Comércio Internacional (somatório das Importações de mercadorias provenientes da UE com as Importações de Países Terceiros).

**Quadro 17 – Comércio de Bens e Serviços em percentagem do PIB**

	2009	2010	2011	2012	2010				2011				2012				2013
					T1	T2	T3	T4	T1	T2	T3	T4	T1	T2	T3	T4	
<b>Valores Correntes em percentagem do PIB</b>																	
<b>Exportações (Fob)</b>	<b>28,0</b>	<b>31,3</b>	<b>35,7</b>	<b>38,8</b>	<b>29,3</b>	<b>31,0</b>	<b>32,1</b>	<b>32,7</b>	<b>33,7</b>	<b>35,7</b>	<b>36,5</b>	<b>37,0</b>	<b>38,0</b>	<b>38,8</b>	<b>39,2</b>	<b>39,0</b>	<b>39,7</b>
- Bens	20,0	22,8	26,4	28,9	21,2	22,5	23,4	24,0	24,8	26,2	26,9	27,6	28,3	28,9	29,2	29,2	29,4
- Serviços	8,0	8,5	9,4	9,9	8,1	8,5	8,6	8,7	8,9	9,5	9,6	9,5	9,7	9,9	10,1	9,8	10,3
<b>Importações (Fob)</b>	<b>35,4</b>	<b>39,0</b>	<b>40,1</b>	<b>39,3</b>	<b>36,5</b>	<b>40,1</b>	<b>38,6</b>	<b>40,8</b>	<b>40,0</b>	<b>41,3</b>	<b>40,5</b>	<b>38,6</b>	<b>39,7</b>	<b>38,8</b>	<b>39,5</b>	<b>39,4</b>	<b>38,3</b>
- Bens	30,0	33,4	34,1	33,6	31,1	34,3	32,9	35,1	34,4	35,0	34,4	32,7	34,0	33,0	33,8	33,5	32,7
- Serviços	5,4	5,7	6,0	5,8	5,4	5,7	5,8	5,7	5,6	6,3	6,1	5,9	5,7	5,8	5,8	5,9	5,6
<b>Taxas homólogas de crescimento real</b>																	
<b>Exportações (Fob)</b>	<b>-10,9</b>	<b>10,2</b>	<b>7,1</b>	<b>3,2</b>	<b>11,0</b>	<b>11,3</b>	<b>9,7</b>	<b>9,0</b>	<b>8,3</b>	<b>8,2</b>	<b>6,1</b>	<b>6,0</b>	<b>8,2</b>	<b>3,5</b>	<b>1,7</b>	<b>-0,2</b>	<b>0,1</b>
- Bens	-12,4	11,2	7,3	4,3	14,4	12,7	9,0	9,3	8,2	8,2	5,8	7,1	10,1	4,9	2,3	0,3	-0,3
- Serviços	-6,6	7,5	6,7	0,3	2,6	7,6	11,9	8,0	8,6	8,4	6,7	3,2	3,3	-0,3	-0,2	-1,4	1,2
<b>Importações (Fob)</b>	<b>-10,0</b>	<b>8,0</b>	<b>-5,9</b>	<b>-6,7</b>	<b>8,8</b>	<b>14,1</b>	<b>3,6</b>	<b>6,1</b>	<b>-0,1</b>	<b>-5,3</b>	<b>-4,4</b>	<b>-13,4</b>	<b>-5,4</b>	<b>-10,8</b>	<b>-8,1</b>	<b>-2,3</b>	<b>-6,0</b>
- Bens	-10,6	8,6	-7,0	-6,5	10,0	16,0	2,9	6,1	-0,2	-7,1	-5,0	-14,9	-5,6	-10,4	-7,8	-2,0	-6,0
- Serviços	-6,3	4,7	0,7	-7,8	1,6	3,1	7,8	6,5	0,8	5,8	-0,5	-3,4	-3,7	-12,6	-10,2	-4,2	-5,8

Fonte: GEE, com base nos dados das Contas Nacionais Trimestrais (Base 2006) do INE. Inclui comércio Intra e Extracomunitário.

**Quadro 18 – Bens e Serviços (Crédito) – componentes dos Serviços**

CRÉDITO (Exportações)	janeiro a abril		Estrutura (%)				Taxas de variação e contributos			
			Anual		jan-abr		12 meses <sup>[1]</sup>		jan-abr	
	2012	2013	2007	2012	2012	2013	VH <sup>[2]</sup>	contrib. p.p. <sup>[3]</sup>	VH	contrib. p.p. <sup>[3]</sup>
<b>Bens e Serviços</b>	<b>20 609</b>	<b>21 459</b>	<b>100,0</b>	<b>100,0</b>	<b>100,0</b>	<b>100,0</b>	<b>2,9</b>	<b>2,9</b>	<b>4,1</b>	<b>4,1</b>
<b>Bens</b>	<b>15 172</b>	<b>15 786</b>	<b>69,4</b>	<b>70,4</b>	<b>73,6</b>	<b>73,6</b>	<b>4,0</b>	<b>2,8</b>	<b>4,0</b>	<b>3,0</b>
<b>Serviços</b>	<b>5 437</b>	<b>5 673</b>	<b>30,6</b>	<b>29,6</b>	<b>26,4</b>	<b>26,4</b>	<b>0,4</b>	<b>0,1</b>	<b>4,3</b>	<b>1,1</b>
Transportes	1 714	1 795	7,7	8,3	8,3	8,4	3,2	0,3	4,7	0,4
Viagens e Turismo	2 033	2 139	13,3	13,3	9,9	10,0	5,5	0,7	5,2	0,5
Comunicação	160	170	1,0	0,8	0,8	0,8	8,9	0,1	6,4	0,0
Construção	145	170	1,1	0,9	0,7	0,8	10,0	0,1	16,6	0,1
Seguros	38	32	0,2	0,2	0,2	0,2	-8,2	0,0	-14,5	0,0
Financeiros	90	72	0,4	0,4	0,4	0,3	-16,1	-0,1	-20,2	-0,1
Informação e Informática	157	161	0,4	0,7	0,8	0,7	12,4	0,1	2,6	0,0
Direitos de Utilização	15	11	0,1	0,1	0,1	0,1	-32,5	0,0	-28,4	0,0
Outr. Fornec. por Empresas	917	948	5,6	4,1	4,5	4,4	-20,9	-1,1	3,3	0,1
Nat. Pessoal, Cult. e Recreat.	86	90	0,3	0,4	0,4	0,4	15,9	0,1	4,3	0,0
Operações Gov.	81	85	0,3	0,4	0,4	0,4	20,6	0,1	4,8	0,0

Fonte: GEE, com base nos dados das estatísticas da Balança de Pagamentos do Banco de Portugal.

Notas:

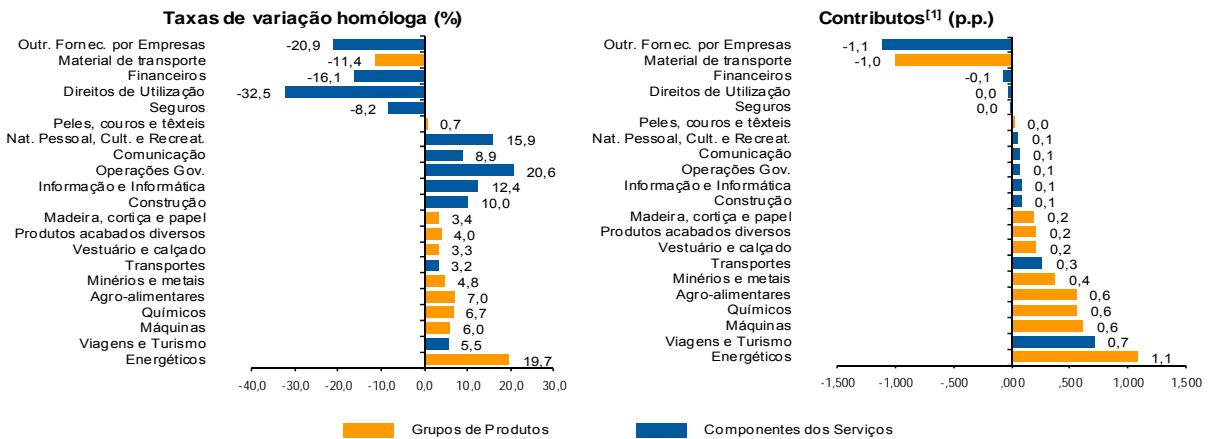
[1] 12 meses até abril de 2013

[2] (mai 12-abr 13)/(mai 11-abr 12) x 100 - 100

[3] Contributos para a taxa de crescimento - Análise shift-share : (TVH) x (peso no período homólogo anterior) ÷ 100. Medem a proporção de crescimento das Exportações atribuível a cada categoria especificada.

**Gráfico 6 – Taxas de crescimento das exportações de Bens e Serviços e contributos das suas componentes**

Últimos 12 meses a terminar em maio de 2013



Fonte: Cálculos do GEE com base em dados do Banco de Portugal, para as Exportações de bens e serviços, e do INE, para o cálculo da estrutura das exportações de Bens. A distribuição do contributo das Exportações de Bens (dados da Balança de Pagamentos, banco de Portugal) pelos grupos de produtos segue a estrutura implícita na base de dados do Comércio Internacional do INE para as Exportações de Bens (somatório das Exportações de mercadorias para a UE com as Exportações para Países Terceiros).

Notas:

As Exportações das Estatísticas da Balança de Pagamentos (Crédito) correspondem às Exportações das Estatísticas do Comércio Internacional (somatório das as Exportações de mercadorias para a UE com as Exportações para Países Terceiros).

[1] Contributos - análise shift-share: TVH x Peso no período homólogo anterior ÷ 100. O somatório corresponde à TVH das Exportações de Bens e Serviços nos últimos 12 meses, de acordo com as estatísticas da Balança de Pagamentos do Banco de Portugal (2,9%).

**Quadro 19 – Bens e Serviços (Crédito) - componentes dos Serviços**  
**Varição homóloga (2005-2013)**

CRÉDITO (Exportações)	Peso em 2012 (%)	2005	2006	2007	2008	2009	2010	2011	2012	jan-abr 2013
<b>Bens e Serviços</b>	<b>100,0</b>	<b>1,5</b>	<b>16,4</b>	<b>9,9</b>	<b>2,8</b>	<b>-15,3</b>	<b>13,7</b>	<b>13,2</b>	<b>3,8</b>	<b>4,1</b>
<b>Bens</b>	<b>70,4</b>	<b>0,7</b>	<b>15,1</b>	<b>7,5</b>	<b>1,8</b>	<b>-18,3</b>	<b>16,8</b>	<b>15,2</b>	<b>5,7</b>	<b>4,0</b>
<b>Serviços</b>	<b>29,6</b>	<b>3,5</b>	<b>19,9</b>	<b>15,7</b>	<b>5,3</b>	<b>-8,7</b>	<b>7,7</b>	<b>9,0</b>	<b>-0,3</b>	<b>4,3</b>
Transportes	8,3	11,4	41,7	18,9	10,4	-12,6	13,0	10,9	4,1	4,7
Viagens e Turismo	13,3	0,1	7,6	10,9	0,5	-7,2	10,0	7,2	5,6	5,2
Comunicação	0,8	20,4	8,6	16,4	4,7	-15,6	-2,9	0,5	8,0	6,4
Construção	0,9	-15,7	45,9	40,9	8,3	-21,9	-1,9	13,9	-1,4	16,6
Seguros	0,2	-26,5	14,2	5,9	5,1	3,3	-9,1	11,1	-7,3	-14,5
Financeiros	0,4	-9,2	16,8	25,8	-4,7	-32,7	4,4	42,9	2,5	-20,2
Informação e Informática	0,7	4,5	41,6	36,8	15,3	1,0	1,1	37,7	24,3	2,6
Direitos de Utilização	0,1	69,5	51,4	10,0	-29,8	150,5	-71,7	41,2	-16,9	-28,4
Outr. Fornec. por Empresas	4,1	8,9	27,0	19,5	10,2	-5,9	1,7	8,7	-26,0	3,3
Nat. Pessoal, Cult. e Recreat.	0,4	6,7	22,5	-6,3	7,1	10,7	20,7	-11,6	15,5	4,3
Operações Gov.	0,4	-15,4	17,7	10,3	0,5	-2,4	17,6	3,7	26,3	4,8

Fonte: GEE, com base nos dados das estatísticas da Balança de Pagamentos do Banco de Portugal para as Exportações totais de Bens e para as Exportações de Serviços.

**Quadro 20 – Bens e Serviços (Débito) – componentes dos Serviços**

DÉBITO (Importações)	valores em milhões de Euros									
	janeiro a abril		Estrutura (%)				Taxas de variação e contributos			
			Anual		jan-abr		12 meses <sup>[1]</sup>		jan-abr	
	2012	2013	2007	2012	2012	2013	VH <sup>[2]</sup>	contrib. p.p. <sup>[3]</sup>	VH	contrib. p.p. <sup>[3]</sup>
<b>Bens e Serviços</b>	<b>21 678</b>	<b>21 027</b>	<b>100,0</b>	<b>100,0</b>	<b>100,0</b>	<b>100,0</b>	<b>-5,2</b>	<b>-5,2</b>	<b>-3,0</b>	<b>-3,0</b>
<b>Bens</b>	<b>18 255</b>	<b>17 612</b>	<b>84,7</b>	<b>83,9</b>	<b>84,2</b>	<b>83,8</b>	<b>-4,6</b>	<b>-3,8</b>	<b>-3,5</b>	<b>-3,0</b>
<b>Serviços</b>	<b>3 424</b>	<b>3 415</b>	<b>15,3</b>	<b>16,1</b>	<b>15,8</b>	<b>16,2</b>	<b>-7,9</b>	<b>-1,3</b>	<b>-0,3</b>	<b>0,0</b>
Transportes	1 057	1 057	4,9	5,0	4,9	5,0	-3,6	-0,2	0,0	0,0
Viagens e Turismo	949	991	4,2	4,6	4,4	4,7	1,0	0,0	4,4	0,2
Comunicação	149	154	0,7	0,6	0,7	0,7	-0,4	0,0	3,4	0,0
Construção	34	35	0,2	0,2	0,2	0,2	-10,1	0,0	0,6	0,0
Seguros	78	84	0,3	0,4	0,4	0,4	11,8	0,0	7,6	0,0
Financeiros	135	81	0,3	0,7	0,6	0,4	-34,1	-0,3	-40,2	-0,3
Informação e Informática	128	146	0,4	0,6	0,6	0,7	-13,0	-0,1	14,4	0,1
Direitos de Utilização	122	114	0,5	0,5	0,6	0,5	-11,6	-0,1	-6,5	0,0
Outr. Fornec. por Empresas	580	582	3,0	2,6	2,7	2,8	-23,5	-0,8	0,5	0,0
Nat. Pessoal, Cult. e Recreat.	164	142	0,5	0,8	0,8	0,7	-2,5	0,0	-13,1	-0,1
Operações Gov.	28	28	0,3	0,2	0,1	0,1	16,4	0,0	2,3	0,0

Fonte: GEE, com base nos dados das estatísticas da Balança de Pagamentos do Banco de Portugal.

Notas:

Valores Fob para a Importação de bens.

[1] 12 meses até abril de 2013

[2] (mai 12-abr 13)/(mai 11-abr 12) x 100 - 100

[3] Contributos para a taxa de crescimento - Análise shift-share : (TVH) x (peso no período homólogo anterior) ± 100. Medem a proporção de crescimento das Importações atribuível a cada categoria especificada.