

Síntese Estatística de Comércio Internacional

Nº 10/2013

Inclui dados de base do INE para o comércio internacional de Portugal

■ agosto de 2013 – comércio Intra + Extra-UE

Índice de Quadros

Evolução global

- | | |
|---------------------------------|--------|
| 1. Balança Comercial recente | Pág. 3 |
| 2. Evolução mensal e trimestral | 4 |

Exportações de mercadorias

- | | |
|--|----|
| 3. Por Grupos de Produtos (Intra+Extra) | 5 |
| 4. Por Grupos de Produtos (Extra) | 6 |
| 5. Por Grupos de Produtos (2008-2013) – variação homóloga e contributos | 7 |
| 6. Para uma seleção de mercados (Intra+Extra) | 8 |
| 7. Para uma seleção de mercados (Extra) | 9 |
| 8. Por mercados de destino (2008-2013) – estrutura (%) | 9 |
| 9. Por mercados de destino (2009-2013) – variação homóloga e contributos | 10 |

Importações de mercadorias

- | | |
|---|----|
| 10. Por Grupos de Produtos (Intra+Extra) | 11 |
| 11. Com origem numa seleção de mercados (Intra+Extra) | 12 |
| 12. Por Grupos de Produtos (Extra) | 13 |
| 13. Com origem numa seleção de mercados (Extra) | 13 |

Evolução por zonas geográficas e económicas

- | | |
|--|----|
| 14. Principais países (Intra e Extra) | 14 |
| 15. Importações - contributos para a taxa de crescimento (Intra e Extra) | 16 |
| 16. Exportações - contributos para a taxa de crescimento (Intra e Extra) | 18 |

Bens e serviços

- | | |
|---|----|
| 17. Comércio de Bens e Serviços em percentagem do PIB | 20 |
| 18. Bens e Serviços (crédito) – componentes dos Serviços | 21 |
| 19. Bens e Serviços (crédito) – variação homóloga (2004-2012) | 22 |
| 20. Bens e Serviços (débito) – componentes dos Serviços | 22 |

Índice de Gráficos

- | | |
|--|----|
| 1. Taxa de cobertura das importações pelas exportações de mercadorias | 2 |
| 2. Taxas de crescimento das exportações por Grupos de Produtos e contributos | 6 |
| 3. Taxas de crescimento das exportações por mercados e contributos | 8 |
| 4. Taxas de crescimento das importações por mercados e contributos | 12 |
| 5. Peso dos Serviços no comércio de Bens e Serviços | 20 |
| 6. Taxas de crescimento das “exportações” de Bens e Serviços e contributos | 21 |

NOTA

Em **Junho de 2010**, o Instituto Nacional de Estatística divulgou uma nova série de dados do Comércio Internacional para o período 1993-2009. Esta nova série resultou de um processo de revisão da metodologia de cálculo, que reflectiu a necessidade de obtenção de resultados com maior robustez e precisão, e inclui, para além das diferentes alterações metodológicas, nova informação declarada pelas empresas.

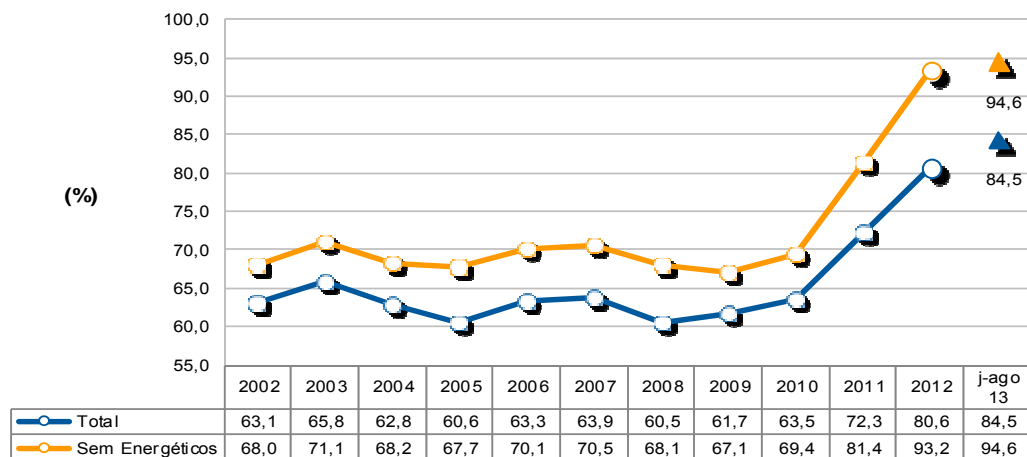
A partir de 1993, e na sequência da criação do Mercado Único, a recolha de informação relativa às trocas comerciais internacionais de bens passou a ser efectuada com base num novo sistema de recolha suportado por um inquérito de resposta obrigatória (declaração Intrastat) para todos os operadores cujas trocas de bens com os restantes Estados Membros ultrapassem determinados limiares mínimos (limiar de assimilação). Desde 2005, e na sequência da regulamentação comunitária relativa ao controlo de qualidade das estatísticas do Comércio Internacional, passou a ser feito o confronto regular entre a informação proveniente do sistema Intrastat e dados de natureza administrativa, nomeadamente os provenientes das declarações do Imposto sobre o Valor Acrescentado (IVA), bem como a análise das assimetrias com as estatísticas dos outros países membros. Passaram então a ser divulgadas estimativas para o total do Comércio Internacional, com base em estimativas para as empresas que estão abaixo do limiar de assimilação bem como nas não-respostas do Comércio Intracomunitário.

A entrada em vigor da Informação Empresarial Simplificada (IES), em 2007, veio enriquecer o estudo comparativo dos dados do Comércio Internacional com outras fontes desde 2006 (período de referência dos dados). A IES, juntamente com a informação do IVA, constitui uma importante fonte de informação de aferição da qualidade das estatísticas do Comércio Internacional.

Nesta publicação utilizam-se os resultados definitivos de 2010 e 2011, os resultados preliminares de 2012 e os resultados mensais preliminares de janeiro a agosto de 2013.

Evolução global¹

**Gráfico 1 – Evolução da taxa de cobertura (fob/cif)
das importações pelas exportações de mercadorias
Intra + Extra UE**



Fonte: GEE, com base nos dados das estatísticas do Comércio Internacional do INE (últimas versões disponíveis à data da publicação para o período considerado). Os dados do comércio intracomunitário incluem estimativas para as não respostas assim como para as empresas que se encontram abaixo dos limiares de assimilação.

¹ Os dados de base do comércio internacional (Intra e Extra UE) divulgados pelo Instituto Nacional de Estatística para o período de janeiro a agosto de 2013 correspondem a versões preliminares, quer para o comércio intracomunitário quer para o extra-comunitário. Os dados do comércio intracomunitário incluem estimativas para as não respostas (valor das transacções das empresas para as quais o INE não recebeu ainda informação) assim como para as empresas que se encontram abaixo dos limiares de assimilação (valor anual das operações intracomunitárias abaixo do qual os operadores são dispensados da declaração periódica estatística Intrastat, limitando-se à entrega da declaração periódica fiscal: no caso de Portugal, 200 mil euros para as importações da UE e 250 mil para as exportações para a UE, em 2011). Por outro lado, a actual metodologia considera, para além do confronto regular entre as declarações Intrastat e do Imposto sobre o Valor Acrescentado (IVA), a comparação com os dados com a Informação Empresarial Simplificada (IES).

Quadro 1 -Evolução recente da balança comercial de Portugal

Versão preliminar de janeiro a agosto de 2013

Intra + Extra-UE	2008	2009	2010	2011	2012	Evolução anual 2008/2012	janeiro a agosto		Evolução mensal 2012/13	Últimos 3 meses		Últimos 12 meses	
							2012	2013		jun 12- ago 12	jun 13- ago 13	set 11- ago 12	set 12- ago 13
milhões de Euros													
Exportações (fob)	38 847	31 697	37 268	42 828	45 259		30 472	31 502		11 366	11 630	45 283	46 290
TVH	-	-18,4	17,6	14,9	5,7		-	3,4		-	2,3	-	2,2
Importações (cif)	64 194	51 379	58 647	59 229	56 166		37 444	37 276		13 608	14 035	56 771	55 998
TVH	-	-20,0	14,1	1,0	-5,2		-	-0,4		-	3,1	-	-1,4
Saldo (fob-cif)	-25 347	-19 682	-21 379	-16 401	-10 906		-6 973	-5 774		-2 242	-2 405	-11 488	-9 708
TVH	-	-22,3	8,6	-23,3	-33,5		-	-17,2		-	7,3	-	-15,5
Cobertura (fob/cif)	60,5	61,7	63,5	72,3	80,6		81,4	84,5		83,5	82,9	79,8	82,7
Sem energéticos:													
Exportações (fob)	36 688	30 151	34 877	39 752	41 490		27 785	28 097		10 297	10 354	41 409	41 801
TVH	-	-17,8	15,7	14,0	4,4		-	1,1		-	0,6	-	0,9
Importações (cif)	53 884	44 912	50 281	48 837	44 541		29 635	29 698		10 953	11 035	45 407	44 604
TVH	-	-16,7	12,0	-2,9	-8,8		-	0,2		-	0,35	-	-1,8
Saldo (fob-cif)	-17 196	-14 760	-15 404	-9 086	-3 051		-1 850	-1 601		- 655	- 681	-3 998	-2 803
TVH	-	-14,2	4,4	-41,0	-66,4		-	-13,4		-	3,9	-	-29,9
Cobertura (fob/cif)	68,1	67,1	69,4	81,4	93,2		93,8	94,6		94,0	93,8	91,2	93,7
Intra-UE													
milhões de Euros													
Exportações (fob)	28 925	23 905	28 117	31 888	32 170		21 726	22 184		7 945	8 112	32 480	32 628
TVH	-	-17,4	17,6	13,4	0,9		-	2,1		-	2,1	-	0,5
Importações (cif)	48 011	40 384	44 804	43 620	40 322		26 649	26 475		9 588	10 013	40 902	40 147
TVH	-	-15,9	10,9	-2,6	-7,6		-	-0,7		-	4,4	-	-1,8
Saldo (fob-cif)	-19 086	-16 479	-16 687	-11 732	-8 152		-4 924	-4 291		-1 642	-1 901	-8 422	-7 519
TVH	-	-13,7	1,3	-29,7	-30,5		-	-12,9		-	15,8	-	-10,7
Cobertura (fob/cif)	60,2	59,2	62,8	73,1	79,8		81,5	83,8		82,9	81,0	79,4	81,3
Sem energéticos:													
Exportações (fob)	28 044	23 239	27 151	30 575	30 517		20 564	20 441		7 428	7 426	30 806	30 394
TVH	-	-17,1	16,8	12,6	-0,2		-	-0,6		-	0,0	-	-1,3
Importações (cif)	45 445	38 800	42 775	41 191	37 631		24 852	24 885		9 045	9 337	38 292	37 664
TVH	-	-14,6	10,2	-3,7	-8,6		-	0,1		-	3,2	-	-1,6
Saldo (fob-cif)	-17 401	-15 561	-15 624	-10 617	-7 114		-4 288	-4 444		-1 618	-1 911	-7 487	-7 270
TVH	-	-10,6	0,4	-32,0	-33,0		-	3,6		-	18,1	-	-2,9
Cobertura (fob/cif)	61,7	59,9	63,5	74,2	81,1		82,7	82,1		82,1	79,5	80,4	80,7
Extra-UE													
milhões de Euros													
Exportações (fob)	9 922	7 791	9 151	10 940	13 090		8 746	9 319		3 421	3 518	12 803	13 662
TVH	-	-21,5	17,5	19,5	19,6		-	6,5		-	2,8	-	6,7
Importações (cif)	16 183	10 995	13 844	15 609	15 844		10 795	10 802		4 020	4 022	15 869	15 851
TVH	-	-32,1	25,9	12,8	1,5		-	0,1		-	0,0	-	-0,1
Saldo (fob-cif)	-6 261	-3 203	-4 692	-4 669	-2 754		-2 049	-1 483		- 599	- 504	-3 065	-2 188
TVH	-	-48,8	46,5	-0,5	-41,0		-	-27,6		-	-15,9	-	-28,6
Cobertura (fob/cif)	61,3	70,9	66,1	70,1	82,6		81,0	86,3		85,1	87,5	80,7	86,2
Sem energéticos:													
Exportações (fob)	8 644	6 912	7 725	9 177	10 973		7 221	7 656		2 869	2 928	10 603	11 408
TVH	-	-20,0	11,8	18,8	19,6		-	6,0		-	2,0	-	7,6
Importações (cif)	8 439	6 112	7 505	7 646	6 909		4 783	4 814		1 907	1 698	7 114	6 940
TVH	-	-27,6	22,8	1,9	-9,6		-	0,6		-	-11,0	-	-2,5
Saldo (fob-cif)	206	801	220	1 531	4 063		2 438	2 842		962	1 230	3 489	4 468
TVH	-	289,0	-72,5	596,4	165,4		-	16,6		-	27,8	-	28,1
Cobertura (fob/cif)	102,4	113,1	102,9	120,0	158,8		151,0	159,0		150,4	172,4	149,0	164,4

Fonte: GEE, com base nos dados das estatísticas do Comércio Internacional do INE (últimas versões disponíveis à data da publicação para o período considerado). Os dados do comércio intracomunitário incluem estimativas para as não respostas assim como para as empresas que se encontram abaixo dos limiares de assimilação.

Notas:

Importações – Somatório das Importações provenientes da UE com as Importações vindas dos P.Terceiros.
Exportações – Somatório das Exportações para a UE com as Exportações para os P.Terceiros.

Quadro 2 – Evolução mensal e trimestral do comércio internacional de Portugal

Versão preliminar de janeiro a agosto de 2013

valores em milhões de Euros

Intra+Extra UE	IMPORTAÇÃO (cif)			EXPORTAÇÃO (fob)		
	2012	2013	TVH	2012	2013	TVH
jan	4 695	4 463	-4,9	3 606	3 863	7,1
fev	4 648	4 422	-4,9	3 786	3 677	-2,9
mar	5 074	4 635	-8,6	4 138	4 002	-3,3
abr	4 409	4 833	9,6	3 542	4 085	15,3
mai	5 010	4 888	-2,4	4 032	4 246	5,3
jun	4 501	4 587	1,9	3 968	3 935	-0,8
jul	4 703	5 198	10,5	4 070	4 366	7,3
ago	4 403	4 250	-3,5	3 329	3 328	0,0
set	4 674			3 581		
out	5 127			4 049		
nov	4 646			3 918		
dez	4 275			3 241		
1º Trim	14 417	13 520	-6,2	11 531	11 542	0,1
2º Trim	13 921	14 308	2,8	11 542	12 266	6,3
3º Trim	13 781			10 980		
4º Trim	14 048			11 207		

Intra UE	IMPORTAÇÃO (cif)			EXPORTAÇÃO (fob)		
	2012	2013	TVH	2012	2013	TVH
jan	3 258	3 160	-3,0	2 642	2 785	5,4
fev	3 410	3 120	-8,5	2 738	2 668	-2,6
mar	3 688	3 287	-10,9	3 009	2 814	-6,5
abr	3 199	3 388	5,9	2 538	2 837	11,8
mai	3 506	3 505	0,0	2 854	2 969	4,0
jun	3 336	3 371	1,0	2 919	2 801	-4,0
jul	3 368	3 751	11,3	2 880	3 084	7,1
ago	2 883	2 891	0,3	2 146	2 226	3,7
set	3 270			2 601		
out	3 806			2 822		
nov	3 467			2 795		
dez	3 130			2 226		
1º Trim	10 356	9 568	-7,6	8 388	8 266	-1,5
2º Trim	10 042	10 265	2,2	8 311	8 607	3,6
3º Trim	9 521			7 628		
4º Trim	10 403			7 843		

Extra UE	IMPORTAÇÃO (cif)			EXPORTAÇÃO (fob)		
	2012	2013	TVH	2012	2013	TVH
jan	1 437	1 302	-9,4	964	1 078	11,8
fev	1 237	1 301	5,2	1 048	1 010	-3,7
mar	1 386	1 348	-2,7	1 130	1 188	5,2
abr	1 210	1 445	19,4	1 004	1 249	24,4
mai	1 504	1 383	-8,1	1 178	1 277	8,3
jun	1 165	1 216	4,4	1 049	1 134	8,1
jul	1 335	1 447	8,4	1 190	1 282	7,8
ago	1 520	1 359	-10,6	1 182	1 102	-6,8
set	1 404			980		
out	1 321			1 226		
nov	1 179			1 123		
dez	1 145			1 015		
1º Trim	4 060	3 952	-2,7	3 142	3 276	4,2
2º Trim	3 879	4 044	4,2	3 231	3 659	13,2
3º Trim	4 259			3 352		
4º Trim	3 645			3 364		

Fonte: GEE, com base nos dados das estatísticas do Comércio Internacional do INE (últimas versões disponíveis à data da publicação para o período considerado). Os dados do comércio intracomunitário incluem estimativas para as não respostas assim como para as empresas que se encontram abaixo dos limiares de assimilação.

Exportações* de mercadorias

Quadro 3 – Exportações de mercadorias portuguesas por Grupos de Produtos

Dos quais: produtos por Capítulo (NC-2) acima de 30 milhões de euros em 2012

Grp/ NC-2	Grupos de Produtos	Milhões de Euros		Estrutura (%)		Taxas de variação e contributos			
		jan-ago		jan-ago		últimos 12 meses ^[1]		jan-ago	
		2012	2013	2012	2013	TVH ^[2]	Contrib. p.p. ^[3]	TVH	Contrib. p.p. ^[3]
	TOTAL DAS EXPORTAÇÕES	30 472	31 502	100,0	100,0	2,2	2,2	3,4	3,4
000	Agro-alimentares	3 293	3 516	10,8	11,2	5,9	0,7	6,8	0,7
22	Bebidas, líquidos alcoólicos e vinhos	665	662	2,2	2,1	1,9	0,0	-0,5	0,0
03	Peixe, crustáceos, moluscos e outros invertebrados aquáticos	363	362	1,2	1,1	-3,9	-0,1	-0,2	0,0
15	Gorduras, óleos e ceras de origem animal ou vegetal	281	342	0,9	1,1	11,4	0,1	21,7	0,2
24	Tabaco e seus sucedâneos manufacturados	293	310	1,0	1,0	5,9	0,1	5,7	0,1
20	Preparações de prod hortícolas, de frutas ou outras partes de plantas	231	244	0,8	0,8	3,5	0,0	5,6	0,0
16	Preparações de carne/peixe/crustác/moluscos/our invert a quáticos	173	218	0,6	0,7	23,5	0,1	25,6	0,1
04	Leite e laticínios, ovos, mel, prod comestíveis origem animal n.e.	226	206	0,7	0,7	-4,1	0,0	-8,8	-0,1
19	Prep base cereais/farinhas/amidos/féculas/leite; prod de pasteleria	162	189	0,5	0,6	13,9	0,1	16,7	0,1
08	Frutas e cascas de citrinos e melões	180	177	0,6	0,6	5,3	0,0	-1,4	0,0
07	Produtos hortícolas, plantas, raízes e tubérculos comestíveis	128	149	0,4	0,5	19,4	0,1	16,5	0,1
17	Açúcares e produtos de confeitaria	80	111	0,3	0,4	16,3	0,1	38,1	0,1
02	Carnes e miudezas comestíveis	91	98	0,3	0,3	12,5	0,0	8,1	0,0
21	Preparações alimentícias diversas	95	95	0,3	0,3	4,6	0,0	0,4	0,0
23	Resíduos das indust alimentares; alimentos preparados para animais	40	69	0,1	0,2	61,8	0,1	75,6	0,1
01	Animais vivos	63	65	0,2	0,2	6,6	0,0	3,9	0,0
05	Produtos de origem animal n.e. nem incluídos noutros capítulos	41	51	0,1	0,2	22,8	0,0	23,7	0,0
09	Café, chá, mate e especiarias	43	46	0,1	0,1	8,4	0,0	7,7	0,0
06	Plantas vivas e produtos de floricultura	44	38	0,1	0,1	-8,6	0,0	-12,6	0,0
12	Sementes e frutos oleaginosos/outros; plantas medicinais; forragens	36	30	0,1	0,1	-16,0	0,0	-15,0	0,0
100	Energéticos	2 686	3 405	8,8	10,8	15,9	1,4	26,8	2,4
27	Combustíveis, óleos e ceras minerais; destilados; mat betuminosas	2 686	3 405	8,8	10,8	15,9	1,4	26,8	2,4
200	Químicos	3 793	3 973	12,4	12,6	5,5	0,7	4,7	0,6
39	Plástico e suas obras	1 404	1 498	4,6	4,8	6,8	0,3	6,7	0,3
40	Borracha e suas obras	698	693	2,3	2,2	0,0	0,0	-0,7	0,0
29	Produtos químicos orgânicos	575	640	1,9	2,0	17,7	0,3	11,4	0,2
30	Produtos farmacêuticos	439	448	1,4	1,4	3,2	0,0	2,2	0,0
38	Produtos diversos das indústrias químicas	181	187	0,6	0,6	-0,9	0,0	3,3	0,0
32	Extractos tanantes, taninos, pigmentos, corantes, tintas e vernizes	105	110	0,3	0,3	4,0	0,0	4,4	0,0
31	Adubos (fertilizantes)	87	102	0,3	0,3	11,4	0,0	17,3	0,0
34	Sabões, prod limpeza, ceras artificiais, velas, pastas moldar, semelh	103	101	0,3	0,3	-2,3	0,0	-2,3	0,0
33	Óleos essenciais e resinóides; prod perfumaria/toucador; cosméticos	85	84	0,3	0,3	-0,8	0,0	-0,7	0,0
35	Matérias albuminóides/prod à base amidos/féculas; colas; enzimas	60	60	0,2	0,2	3,6	0,0	1,3	0,0
28	Químicos inorgânicos; compostos de met preciosos/isótopos/semelh	50	40	0,2	0,1	-16,6	0,0	-19,1	0,0
300	Madeira, cortiça e papel	2 459	2 551	8,1	8,1	3,0	0,2	3,7	0,3
48	Papel, cartão, e suas obras; obras de pasta de celulose	1 073	1 122	3,5	3,6	3,3	0,1	4,6	0,2
45	Cortiça e suas obras	571	566	1,9	1,8	0,4	0,0	-0,8	0,0
44	Madeira e suas obras; carvão vegetal	412	440	1,4	1,4	3,3	0,0	6,6	0,1
47	Pastas madeira/outr mat fibrosas celulósicas; papel/cartão p/reciclar	355	378	1,2	1,2	6,2	0,1	6,7	0,1
49	Livros, jornais, outr prod das indust gráficas; textos, planos e plantas	49	44	0,2	0,1	1,8	0,0	-9,0	0,0
400	Peles, couros e têxteis	1 228	1 299	4,0	4,1	3,8	0,2	5,8	0,2
63	Outras confecções têxteis; calçado/chapéus/semelh, usados; trapos	325	360	1,1	1,1	7,7	0,1	10,9	0,1
56	Quates, feltros e falsos tecidos; artigos de cordoaria	152	159	0,5	0,5	4,5	0,0	5,2	0,0
55	Fibras têxteis sintéticas ou artificiais, descontinuas	148	155	0,5	0,5	1,4	0,0	1,4	0,0
59	Tecidos impregnados/revestidos/recobertos; artigos p/ uso técnico	118	119	0,4	0,4	2,7	0,0	0,4	0,0
52	Algodão	91	95	0,3	0,3	-0,6	0,0	4,5	0,0
60	Tecidos de malha	80	87	0,3	0,3	4,7	0,0	8,9	0,0
42	Obras de couro; artigos correiro/seleiro/viagem; bolsas; obras tripa	54	70	0,2	0,2	26,5	0,0	30,4	0,1
41	Peles (excepto c/pêlo) e couros	52	56	0,2	0,2	7,6	0,0	6,6	0,0
58	Tecid especiais,tufados/rendas/tapearias/passamanarias/bordados	54	53	0,2	0,2	-2,7	0,0	-1,6	0,0
57	Tapetes e outros revestimentos para pavimentos, de matérias têxteis	46	43	0,1	0,1	-2,3	0,0	-6,0	0,0
51	Lã, pelos finos ou grosseiros; fios e tecidos de crina	46	42	0,2	0,1	-6,7	0,0	-9,0	0,0
54	Filamentos têxteis, lâminas e semelhantes, sintéticos ou artificiais	45	41	0,1	0,1	-14,6	0,0	-9,7	0,0
500	Vestuário e calçado	2 859	2 934	9,4	9,3	2,8	0,3	2,6	0,2
64	Calçado, polainas e semelhantes, e suas partes	1 146	1 220	3,8	3,9	7,2	0,3	6,4	0,2
61	Vestuário de malha e seus acessórios	1 081	1 138	3,5	3,6	3,4	0,1	5,3	0,2
62	Vestuário excepto malha e seus acessórios	600	544	2,0	1,7	-6,4	-0,1	-9,3	-0,2
600	Minérios e metais	3 577	3 381	11,7	10,7	-3,2	-0,4	-5,5	-0,6
73	Obras de ferro fundido, ferro ou aço	849	923	2,8	2,9	11,4	0,3	8,8	0,2
72	Ferro fundido, ferro e aço	810	828	2,7	2,6	3,3	0,1	2,2	0,1
71	Pérolas; pedras preciosas/metais prec e obras; bijuteria; moedas	561	368	1,8	1,2	-26,3	-0,5	-34,3	-0,6
76	Alumínio e suas obras	326	288	1,1	0,9	-5,5	-0,1	-11,9	-0,1
26	Minérios, escórias e cinzas	319	279	1,0	0,9	-17,6	-0,2	-12,6	-0,1
25	Sal, enxofre, terras e pedras, gesso, cal e cimento	211	225	0,7	0,7	3,6	0,0	6,8	0,0
83	Obras diversas de metais comuns	182	186	0,6	0,6	3,0	0,0	2,2	0,0
74	Cobre e suas obras	186	148	0,6	0,5	-13,0	-0,1	-20,6	-0,1
82	Ferramentas, artefctelaria, talheres, suas partes, em metal comum	110	115	0,4	0,4	4,9	0,0	4,9	0,0
700	Máquinas	4 622	4 619	15,2	14,7	1,3	0,2	-0,1	0,0
85	Máquinas e aparelh eléct; grav/reprod imagem e som; suas partes	2 645	2 575	8,7	8,2	-3,1	-0,3	-2,6	-0,2
84	Reactores, caldeiras, máquinas e aparelh mecânicos, e suas partes	1 977	2 044	6,5	6,5	7,6	0,5	3,4	0,2
800	Material de transporte	3 611	3 351	11,9	10,6	-10,2	-1,2	-7,2	-0,9
87	Veic automóveis, tractores, ciclos, outr veic terrest; suas partes	3 458	3 201	11,3	10,2	-10,6	-1,2	-7,4	-0,8
88	Aeronaves, aparelhos espaciais e suas partes	100	113	0,3	0,4	-20,1	-0,1	13,3	0,0
900	Produtos acabados diversos	2 343	2 473	7,7	7,9	3,9	0,3	5,5	0,4
94	Mobiliário/colchões/semelh; aparelh iluminação; const pré-fabricadas	848	898	2,8	2,9	5,8	0,2	6,0	0,2
69	Produtos cerâmicos	389	400	1,3	1,3	1,8	0,0	2,7	0,0
90	Aparelh óptica/fotog/cinema/medida/precisão/médicos/outros; partes	305	332	1,0	1,1	5,8	0,1	8,6	0,1
70	Vidro e suas obras	337	331	1,1	1,1	-1,1	-0,1	-1,6	0,0
68	Obras de pedra, gesso, cimento, amianto, mica ou matérias semelh	275	291	0,9	0,9	1,3	0,0	6,0	0,1
91	Artigos de relojoaria	52	77	0,2	0,2	35,2	0,1	49,0	0,1
96	Obras diversas	50	53	0,2	0,2	13,4	0,0	5,4	0,0
95	Brinquedos, jogos, artigos para divertimento/desporto; suas partes	31	32	0,1	0,1	1,5	0,0	1,4	0,0

Por memória: Total sem energéticos | 27 785 | 28 097 | 91,2 | 89,2 | 0,9 | 0,9 | 1,1 | 1,0

Fonte: GEE, com base nos dados das estatísticas do Comércio Internacional do INE (últimas versões disponíveis à data da publicação para o período considerado). Os dados do comércio intracomunitário incluem estimativas para as não respostas assim como para as empresas que se encontram abaixo dos limiares de assimilação.

Notas:

*Somatório das Exportações de mercadorias para a UE com as Exportações para Países Terceiros.

Composição dos Grupos de Produtos – 000 (Capº 01 a 24 da NC) - 100 (Capº 27) – 200 (Capº 28 a 40) – 300 (Capº 44 a 49) - 400 (Capº 41 a 43, 50 a 60 e 63) – 500 (Capº 61, 62, 64 a 67) – 600 (Capº 25, 26, 71 a 83) – 700 (Capº 84 e 85) - 800 (Capº 86 a 89) - 900 (Capº 68 a 70 e 90 a 99).

[1] Últimos 12 meses a terminar em agosto de 2013

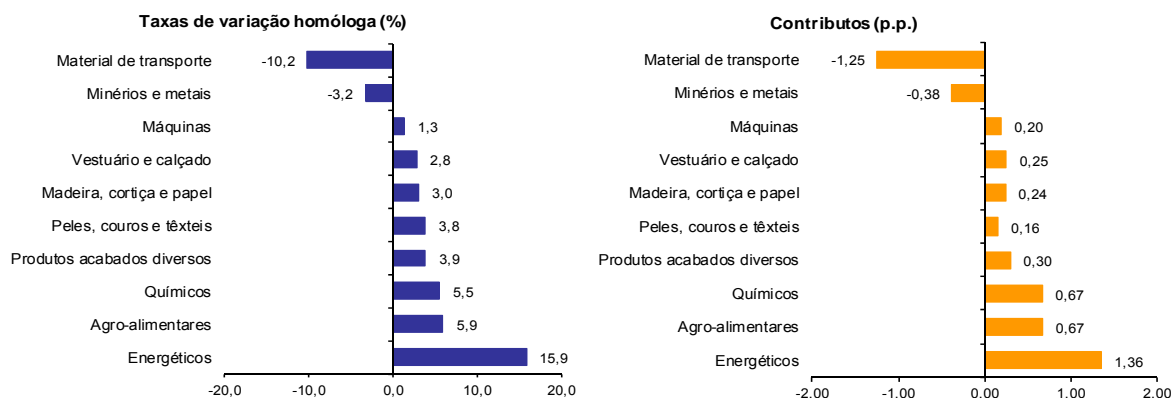
[2] (set 12-ago 13)/(set 11-ago 12) x 100 - 100

[3] Contributo para a taxa de crescimento das Exportações (%) - análise shift-share: (VH) x (peso no período homólogo anterior) ± 100.

Gráfico 2 – Taxas de crescimento das exportações de mercadorias portuguesas por grupos de produtos e correspondentes contributos

Últimos 12 meses a terminar em agosto de 2013

Intra+ Extra UE



Fonte: Quadro 5 – Exportações de mercadorias portuguesas por grupos de Produtos.

Quadro 4 – Exportações portuguesas por grupos de produtos (Extra-UE)

Versão preliminar de janeiro a agosto de 2013

Grupos de Produtos	janeiro a agosto		TVH (%)		Estrutura (%)		
	2012	2013	últimos 12 meses ^[1]	jan-ago 13/12	últimos 12 meses ^[1]	jan-ago	
			2012	2013		2012	2013
Total das Exportações	8 746	9 319	6,7	6,5	100,0	100,0	100,0
000 Agro-alimentares	978	1 101	11,1	12,6	12,9	11,2	11,8
100 Energéticos	1 525	1 663	2,5	9,1	16,5	17,4	17,8
200 Químicos	891	931	3,2	4,5	9,9	10,2	10,0
300 Madeira, cortiça e papel	721	746	4,3	3,5	8,3	8,2	8,0
400 Peles, couros e têxteis	352	383	7,8	8,8	4,1	4,0	4,1
500 Vestuário e calçado	265	334	23,6	25,8	3,3	3,0	3,6
600 Minérios e metais	1 126	1 240	12,9	10,2	13,1	12,9	13,3
700 Máquinas	1 591	1 565	4,7	-1,6	17,4	18,2	16,8
800 Material de transporte	658	614	-4,7	-6,6	6,5	7,5	6,6
900 Produtos acabados diversos	639	740	15,3	15,9	7,9	7,3	7,9
Por memória:							
Total sem energéticos	7 221	7 656	7,6	6,0	83,5	82,6	82,2

Fonte: GEE, com base nos dados das estatísticas do Comércio Internacional do INE (últimas versões disponíveis à data da publicação para o período considerado).

Nota:

Composição dos Grupos de Produtos – 000 (Capº 01 a 24 da NC) - 100 (Capº 27) – 200 (Capº 28 a 40) – 300 (Capº 44 a 49) – 400 (Capº 41 a 43, 50 a 60 e 63) – 500 (Capº 61, 62, 64 a 67) – 600 (Capº 25, 26, 71 a 83) – 700 (Capº 84 e 85) – 800 (Capº 86 a 89) - 900 (Capº 68 a 70 e 90 a 99).

[1] Últimos 12 meses a terminar em agosto de 2013

Quadro 5 - Exportações de mercadorias portuguesas por Grupos de Produtos (2008-2013)
ordenados por ordem decrescente do seu peso relativo em 2012
Varição homóloga e contributos

Intra + Extra UE

Grp. e NC-2	Descritivo	Peso 2012 (%)	TVH						Contrib. (p.p.) ^[1]	
			2008	2009	2010	2011	2012	jan-ago 2013	2012	jan-ago 2013
	TOTAL	100,0	1,4	-18,4	17,6	14,9	5,7	3,4	5,7	3,4
700	Máquinas	15,3	-0,8	-31,0	8,7	11,7	10,7	-0,1	1,6	0,0
85	Máquinas e aparelh eléctric; grav/reprod imagem e som; suas partes	8,8	-1,4	-37,4	18,1	13,3	5,0	-2,6	0,4	-0,2
84	Reactores, caldeiras, máquinas e aparelh mecânicos, e suas partes	6,6	0,0	-21,4	-2,6	9,2	19,2	3,4	1,1	0,2
200	Químicos	12,4	2,4	-14,6	24,6	20,7	5,5	4,7	0,7	0,6
39	Plástico e suas obras	4,6	0,8	-16,5	27,9	13,6	5,1	6,7	0,2	0,3
600	Minérios e metais	11,7	-1,5	-23,9	27,3	20,9	10,3	-5,5	1,2	-0,6
800	Material de transporte	11,6	-2,7	-21,4	22,0	21,9	-5,3	-7,2	-0,7	-0,9
87	Veíc automóveis, tractores, ciclos, outr veíc terrest; suas partes	11,0	-3,5	-19,5	22,3	22,9	-6,3	-7,4	-0,8	-0,8
000	Agro-alimentares	11,5	15,0	-5,0	9,3	12,3	6,4	6,8	0,7	0,7
500	Vestuário e calçado	9,2	-2,8	-11,4	7,9	9,3	1,9	2,6	0,2	0,2
64	Calçado, polainas e semelhantes, e suas partes	3,6	2,6	-8,2	9,9	13,1	4,1	6,4	0,2	0,2
61	Vestuário de malha e seus acessórios	3,5	-5,5	-11,9	4,7	5,8	-2,7	5,3	-0,1	0,2
100	Energéticos	8,3	25,1	-28,4	54,7	28,7	22,5	26,8	1,6	2,4
27	Combustíveis, óleos e ceras minerais; destilados; mat betuminosas	8,3	25,1	-28,4	54,7	28,7	22,5	26,8	1,6	2,4
300	Madeira, cortiça e papel	8,1	1,9	-12,1	25,1	8,1	1,5	3,7	0,1	0,3
48	Papel, cartão, e suas obras; obras de pasta de celulose	3,5	8,3	-4,5	35,3	6,7	1,9	4,6	0,1	0,2
900	Produtos acabados diversos	7,7	-3,2	-9,2	6,0	4,0	5,0	5,5	0,4	0,4
400	Peles, couros e têxteis	4,1	-5,6	-16,3	16,2	11,9	-1,9	5,8	-0,1	0,2

Fonte: GEE, com base nos dados das estatísticas do Comércio Internacional do INE (últimas versões disponíveis à data da publicação para o período considerado). Os dados do comércio intracomunitário incluem estimativas para as não respostas assim como para as empresas que se encontram abaixo dos limiares de assimilação.

Nota:

[1] Contributos para a taxa de crescimento - análise shift-share: (TVH) x (peso no período homólogo anterior) ÷ 100.

Quadro 6 – Evolução das exportações de mercadorias com destino a uma seleção de mercados

Versão preliminar de janeiro a agosto de 2013

valores em milhões de euros

Destino	jan-ago		Estrutura (%)		Taxas de variação e contributos			
	2012	2013	jan-ago		12 meses ^[1]		jan-ago	
			2012	2013	VH ^[2]	Contrib. p.p. ^[3]	VH	Contrib. p.p. ^[3]
TOTAL	30 472	31 502	100,0	100,0	2,2	2,2	3,4	3,4
INTRA UE(28)	21 726	22 184	71,3	70,4	0,5	0,3	2,1	1,5
dos quais:								
UE-15	20 731	21 175	68,0	67,2	0,6	0,4	2,1	1,5
Espanha	6 829	7 432	22,4	23,6	4,1	0,9	8,8	2,0
Alemanha	3 815	3 724	12,5	11,8	-4,7	-0,6	-2,4	-0,3
França	3 635	3 669	11,9	11,6	0,2	0,0	0,9	0,1
Reino Unido	1 576	1 652	5,2	5,2	4,9	0,3	4,8	0,2
Países Baixos	1 296	1 295	4,3	4,1	4,0	0,2	-0,1	0,0
Itália	1 084	1 050	3,6	3,3	2,8	0,1	-3,1	-0,1
Bélgica	976	956	3,2	3,0	-6,1	-0,2	-2,0	-0,1
Suécia	302	308	1,0	1,0	6,1	0,1	1,7	0,0
Dinamarca	202	209	0,7	0,7	8,7	0,1	3,3	0,0
Alargamento	995	1 008	3,3	3,2	-1,5	0,0	1,4	0,0
Polónia	273	297	0,9	0,9	2,1	0,0	9,0	0,1
EXTRA UE(28)	8 746	9 319	28,7	29,6	6,7	1,9	6,5	1,9
dos quais:								
Angola	1 879	1 951	6,2	6,2	7,1	0,4	3,9	0,2
EUA	1 280	1 267	4,2	4,0	0,6	0,0	-1,0	0,0
China	573	443	1,9	1,4	-14,1	-0,2	-22,6	-0,4
Brasil	434	481	1,4	1,5	10,2	0,1	10,7	0,2
Marrocos	330	560	1,1	1,8	49,8	0,5	69,6	0,8
Argélia	256	394	0,8	1,3	59,4	0,5	54,2	0,5
Suíça	274	285	0,9	0,9	3,6	0,0	4,3	0,0
Turquia	247	258	0,8	0,8	6,3	0,0	4,6	0,0
Venezuela	205	114	0,7	0,4	-18,0	-0,1	-44,6	-0,3
Moçambique	189	214	0,6	0,7	15,4	0,1	13,1	0,1
Por memória:								
Turquia	247	258	0,8	0,8	6,3	0,0	4,6	0,0
PALOP	2 296	2 382	7,5	7,6	6,1	0,5	3,7	0,3
EFTA	352	370	1,2	1,2	5,0	0,1	5,3	0,1

Fonte: GEE, com base nos dados das estatísticas do Comércio Internacional do INE (últimas versões disponíveis à data da publicação para o período considerado). Os dados do comércio intracomunitário incluem estimativas para as não respostas assim como para as empresas que se encontram abaixo dos limiares de assimilação.

Notas:

Países ordenados por ordem decrescente de valor no ano de 2012.

[1] Últimos 12 meses a terminar em agosto de 2013

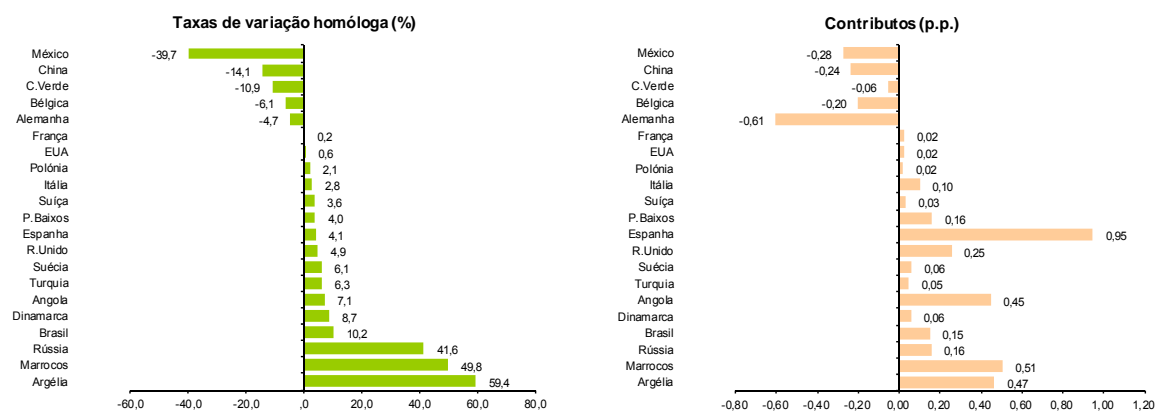
[2] (set 12-ago 13)/(set 11-ago 12) x 100 - 100

[3] Contributos para a taxa de crescimento das exportações - análise shift-share: (TVH) x (peso no período homólogo anterior) ÷ 100.

Gráfico 3 – Taxas de crescimento das exportações de mercadorias portuguesas com destino a uma seleção de mercados e correspondentes contributos

Últimos 12 meses a terminar em agosto de 2013

Intra + Extra UE



Fonte: Quadro 8 – Evolução das exportações de mercadorias com destino a uma seleção de mercados.

Quadro 7 – Evolução das exportações de mercadorias portuguesas com destino a uma seleção de mercados

Versão preliminar de janeiro a agosto de 2013

Extra-UE (Fob) valores em milhões de euros

Destino	jan-ago		Estrutura (%)				Taxas de variação	
			Anual		jan-ago		últimos 12 meses [1]	jan-ago 13/12
	2012	2013	2007	2012	2012	2013		
EXTRA UE(28)	8 746	9 319	100,0	100,0	100,0	100,0	6,7	6,5
dos quais:								
Angola	1 879	1 951	19,2	22,8	21,5	20,9	7,1	3,9
EUA	1 280	1 267	20,4	14,2	14,6	13,6	0,6	-1,0
China	573	443	2,1	5,9	6,6	4,8	-14,1	-22,6
Brasil	434	481	2,9	5,2	5,0	5,2	10,2	10,7
Marrocos	330	560	2,3	3,5	3,8	6,0	49,8	69,6
Argélia	256	394	0,9	3,3	2,9	4,2	59,4	54,2
Suíça	274	285	3,0	3,1	3,1	3,1	3,6	4,3
Turquia	247	258	2,6	2,7	2,8	2,8	6,3	4,6
Venezuela	205	114	0,2	2,4	2,3	1,2	-18,0	-44,6
Moçambique	189	214	1,0	2,2	2,2	2,3	15,4	13,1
Por memória:								
Turquia	247	258	2,6	2,7	2,8	2,8	6,3	4,6
PALOP	2 296	2 382	23,6	27,6	26,3	25,6	6,1	3,7
EFTA	352	370	4,3	3,9	4,0	4,0	5,0	5,3

Fonte: GEE, com base nos dados das estatísticas do Comércio Internacional do INE (últimas versões disponíveis à data da publicação para o período considerado).

Notas:

Países ordenados por ordem decrescente de valor no ano de 2012.

[1] (set 12-ago 13)/(set 11-ago 12) x 100 - 100

Quadro 8 - Exportações de mercadorias portuguesas por mercados de destino (2008-2013) estrutura (%)
Principais mercados em 2012

Destino	2008	2009	2010	2011	2012	jan-ago	
						2012	2013
Total	100,0	100,0	100,0	100,0	100,0	100,0	100,0
INTRA UE(28)	74,5	75,4	75,4	74,5	71,1	71,3	70,4
UE-15	71,6	72,5	72,3	71,3	67,9	68,0	67,2
Espanha	27,9	27,2	27,0	24,9	22,5	22,4	23,6
Alemanha	12,8	13,0	13,0	13,5	12,4	12,5	11,8
França	11,8	12,4	12,0	12,2	11,8	11,9	11,6
Reino Unido	5,5	5,6	5,5	5,2	5,3	5,2	5,2
Países Baixos	3,3	3,6	3,9	3,9	4,1	4,3	4,1
Itália	3,7	3,7	3,7	3,7	3,7	3,6	3,3
Bélgica	2,5	2,5	2,6	3,2	3,1	3,2	3,0
P. alargamento	2,8	2,9	3,2	3,2	3,2	3,3	3,2
EXTRA UE(28)	25,5	24,6	24,6	25,5	28,9	28,7	29,6
Angola	5,8	7,1	5,1	5,4	6,6	6,2	6,2
EUA	3,4	3,2	3,5	3,5	4,1	4,2	4,0
China	0,5	0,7	0,6	0,9	1,7	1,9	1,4
Brasil	0,8	0,9	1,2	1,4	1,5	1,4	1,5
Marrocos	0,7	0,7	0,8	0,9	1,0	1,1	1,8
Argélia	0,5	0,6	0,6	0,8	0,9	0,8	1,3
Suíça	0,8	0,9	0,9	0,9	0,9	0,9	0,9
Turquia	0,6	0,6	0,7	0,7	0,8	0,8	0,8
Venezuela	0,1	0,4	0,4	0,4	0,7	0,7	0,4
Moçambique	0,2	0,4	0,4	0,5	0,6	0,6	0,7

Fonte: GEE, com base nos dados das estatísticas do Comércio Internacional do INE (últimas versões disponíveis à data da publicação para o período considerado). Os dados do comércio intracomunitário incluem estimativas para as não respostas assim como para as empresas que se encontram abaixo dos limiares de assimilação.

Quadro 9 - Exportações de mercadorias portuguesas por mercados de destino (2009-2013)
Varição homóloga e contributos ^[1]
Principais mercados em 2012

Destino	peso 2012 (%)	TVH					Contrib. (p.p.) ^[1]	
		2009	2010	2011	2012	2013	2012	jan-ago 2013
						jan-ago		
Total	100,0	-18,4	17,6	14,9	5,7	3,4	5,7	3,4
INTRA UE(28)	71,1	-17,4	17,6	13,4	0,9	2,1	0,7	1,5
UE-15	67,9	-17,4	17,2	13,3	0,6	2,1	0,4	1,5
Espanha	22,5	-20,3	16,7	6,0	-4,7	8,8	-1,2	2,0
Alemanha	12,4	-17,1	18,1	19,6	-3,3	-2,4	-0,5	-0,3
França	11,8	-14,2	13,8	16,4	2,7	0,9	0,3	0,1
Reino Unido	5,3	-15,8	14,0	9,5	7,2	4,8	0,4	0,2
Países Baixos	4,1	-10,2	25,6	16,1	12,0	-0,1	0,5	0,0
Itália	3,7	-17,1	16,1	14,1	5,6	-3,1	0,2	-0,1
Bélgica	3,1	-18,9	23,4	39,6	5,6	-2,0	0,2	-0,1
P. alargamento	3,2	-16,6	28,3	15,2	7,1	1,4	0,2	0,0
EXTRA UE(28)	28,9	-21,5	17,5	19,5	19,6	6,5	5,0	1,9
Angola	6,6	-0,8	-15,0	22,3	28,4	3,9	1,5	0,2
EUA	4,1	-24,5	30,7	13,1	24,6	-1,0	0,9	0,0
China	1,7	20,5	5,1	70,1	96,1	-22,6	0,9	-0,4
Brasil	1,5	-7,9	49,2	32,7	16,4	10,7	0,2	0,2
Marrocos	1,0	-21,2	40,3	28,4	18,4	69,6	0,2	0,8
Argélia	0,9	9,0	7,9	68,1	19,6	54,2	0,2	0,5
Suíça	0,9	-3,5	15,2	11,7	7,8	4,3	0,1	0,0
Turquia	0,8	-8,0	32,0	12,6	18,2	4,6	0,1	0,0
Venezuela	0,7	142,3	29,8	-3,6	103,3	-44,6	0,4	-0,3
Moçambique	0,6	30,9	24,7	43,9	32,2	13,1	0,2	0,1

Fonte: GEE, com base nos dados das estatísticas do Comércio Internacional do INE (últimas versões disponíveis à data da publicação para o período considerado). Os dados do comércio intracomunitário incluem estimativas para as não respostas assim como para as empresas que se encontram abaixo dos limiares de assimilação.

Nota:

[1] Contributos para a taxa de crescimento - análise shift-share: (TVH) x (peso no período homólogo anterior) ÷ 100.

Importações* de mercadorias

Quadro 10 – Importações de mercadorias em Portugal por Grupos de Produtos

Dos quais: produtos por Capítulo (NC-2) acima de 55 milhões de euros em 2012

Grp/ NC-2	Grupos de Produtos	Milhões de Euros		Estrutura (%)		Taxas de variação e contributos			
		jan-ago		jan-ago		últimos 12 meses ⁽¹⁾		jan-ago	
		2012	2013	2012	2013	TVH ⁽²⁾	Contrib. p.p. ⁽³⁾	TVH	Contrib. p.p. ⁽³⁾
	TOTAL DAS IMPORTAÇÕES	37 444	37 276	100,0	100,0	-1,4	-1,4	-0,4	-0,4
000	Agro-alimentares	5 741	6 064	15,3	16,3	4,1	0,6	5,6	0,9
03	Peixe, crustáceos, moluscos e outros invertebrados aquáticos	898	847	2,4	2,3	-6,1	-0,1	-5,6	-0,1
02	Carnes e miudezas comestíveis	519	569	1,4	1,5	8,3	0,1	9,7	0,1
10	Cereais	567	561	1,5	1,5	2,7	0,0	-0,9	0,0
12	Sementes e frutos oleaginosos/outros; plantas medicinais; forragens	365	433	1,0	1,2	20,9	0,2	18,7	0,2
15	Gorduras, óleos e ceras de origem animal ou vegetal	354	384	0,9	1,0	5,9	0,1	8,6	0,1
08	Frutas e cascas de citrinos e melões	303	351	0,8	0,9	8,5	0,1	15,7	0,1
04	Leite e laticínios, ovos, mel, prod comestíveis origem animal n.e.	341	344	0,9	0,9	0,9	0,0	0,6	0,0
19	Prep base cereais/farinhas/amidos/féculas/leite; prod de pasteleria	294	306	0,8	0,8	3,0	0,0	4,1	0,0
22	Bebidas, líquidos alcoólicos e vinagres	243	282	0,6	0,8	7,5	0,1	16,4	0,1
17	Açúcares e produtos de confeitaria	205	245	0,5	0,7	7,8	0,0	19,6	0,1
07	Produtos hortícolas, plantas, raízes e tubérculos comestíveis	171	239	0,5	0,6	33,6	0,2	39,9	0,2
21	Preparações alimentícias diversas	229	230	0,6	0,6	-2,0	0,0	0,5	0,0
23	Resíduos das indust alimentares; alimentos preparados para animais	249	227	0,7	0,6	-7,4	0,0	-9,0	-0,1
20	Preparações de prod hortícolas, de frutas ou outras partes de plantas	179	194	0,5	0,5	5,2	0,0	8,4	0,0
16	Preparações de carne/peixe/crustá/c/moluscos/our invert aquáticos	147	176	0,4	0,5	15,1	0,1	19,4	0,1
09	Café, chá, mate e especiarias	157	148	0,4	0,4	-4,3	0,0	-5,3	0,0
01	Animais vivos	127	145	0,3	0,4	13,5	0,0	14,1	0,0
24	Tabaco e seus sucedâneos manufacturados	150	135	0,4	0,4	-6,8	0,0	-10,4	0,0
18	Cacau e suas preparações	89	88	0,2	0,2	-8,1	0,0	-0,4	0,0
11	Prod da ind de moagem; malte; amidos e féculas; inulina; glúten trigo	51	59	0,1	0,2	17,3	0,0	16,1	0,0
100	Energéticos	7 809	7 578	20,9	20,3	0,3	0,1	-3,0	-0,6
27	Combustíveis, óleos e ceras minerais; destilados; mat betuminosas	7 809	7 578	20,9	20,3	0,3	0,1	-3,0	-0,6
200	Químicos	6 226	6 150	16,6	16,5	-1,0	-0,2	-1,2	-0,2
39	Plástico e suas obras	1 572	1 674	4,2	4,5	4,5	0,2	6,5	0,3
30	Produtos farmacêuticos	1 400	1 303	3,7	3,5	-5,9	-0,2	-6,9	-0,3
29	Produtos químicos orgânicos	939	876	2,5	2,3	3,8	0,1	-6,8	-0,2
40	Borracha e suas obras	535	506	1,4	1,4	-6,8	-0,1	-5,4	-0,1
38	Produtos diversos das indústrias químicas	491	453	1,3	1,2	-10,4	-0,1	-7,6	-0,1
33	Óleos essenciais e resinóides; prod perfumaria/toucaador; cosméticos	329	343	0,9	0,9	-1,1	0,0	4,3	0,0
32	Extractos tanantes, taninos, pigmentos, corantes, tintas e vernizes	318	326	0,8	0,9	-1,2	0,0	2,6	0,0
34	Sabões, prod limpeza, ceras artificiais, velas, pastas moldar, semel	226	225	0,6	0,6	-2,4	0,0	-0,1	0,0
28	Químicos inorgânicos; compostos de met preciosos/isótopos/semelh	213	212	0,6	0,6	-0,3	0,0	-0,3	0,0
31	Adubos (fertilizantes)	117	142	0,3	0,4	22,9	0,1	21,9	0,1
300	Peles, madeira, cortiça e papel	1 581	1 695	4,2	4,5	1,8	0,1	7,2	0,3
48	Papel, cartão, e suas obras; obras de pasta de celulose	613	638	1,6	1,7	-2,8	0,0	4,0	0,1
44	Madeira e suas obras; carvão vegetal	330	346	0,9	0,9	-4,5	0,0	4,9	0,0
41	Peles (excepto c/pêlo) e couros	250	313	0,7	0,8	22,5	0,1	25,4	0,2
42	Obras de couro; artigos correio/seleiro/viagem; bolsas; obras tripa	152	155	0,4	0,4	2,9	0,0	1,4	0,0
49	Livros, jornais, outr prod das indústrias gráficas; textos, planos e plantas	102	95	0,3	0,3	-5,9	0,0	-6,6	0,0
45	Cortiça e suas obras	92	93	0,2	0,2	-0,3	0,0	1,4	0,0
400	Têxteis, vestuário e calçado	2 402	2 452	6,4	6,6	-1,4	-0,1	2,1	0,1
62	Vestuário excepto malha e seus acessórios	527	527	1,4	1,4	-2,2	0,0	0,1	0,0
61	Vestuário de malha e seus acessórios	503	483	1,3	1,3	-9,2	-0,1	-3,9	-0,1
64	Calçado, polainas e semelhantes, e suas partes	378	365	1,0	1,0	-5,5	-0,1	-3,6	0,0
52	Algodão	217	285	0,6	0,8	20,3	0,1	31,6	0,2
54	Filamentos têxteis, lâminas e semelhantes, sintéticos ou artificiais	193	195	0,5	0,5	0,7	0,0	1,2	0,0
55	Fibras têxteis sintéticas ou artificiais, descontinuas	134	147	0,4	0,4	5,9	0,0	9,7	0,0
63	Outras confecções têxteis; calçado/chapéus/semelh, usados; trapos	83	80	0,2	0,2	-9,8	0,0	-3,0	0,0
59	Tecidos impregnados/revestidos/recobertos; artigos p/ uso técnico	62	69	0,2	0,2	11,6	0,0	11,8	0,0
51	Lã, pelos finos ou grosseiros; fios e tecidos de crina	74	66	0,2	0,2	-10,5	0,0	-11,0	0,0
60	Tecidos de malha	50	56	0,1	0,2	7,9	0,0	11,7	0,0
500	Minérios e metais	3 124	3 089	8,3	8,3	-3,1	-0,3	-1,1	-0,1
72	Ferro fundido, ferro e aço	1 292	1 299	3,5	3,5	-1,2	0,0	0,6	0,0
73	Obras de ferro fundido, ferro ou aço	530	519	1,4	1,4	-3,8	-0,1	-2,1	0,0
74	Cobre e suas obras	374	382	1,0	1,0	-1,1	0,0	2,3	0,0
76	Alumínio e suas obras	364	320	1,0	0,9	-11,4	-0,1	-12,2	-0,1
83	Obras diversas de metais comuns	155	157	0,4	0,4	-0,8	0,0	1,3	0,0
71	Pérolas; pedras preciosas/metais prec e obras; bijuteria; moedas	117	122	0,3	0,3	-2,5	0,0	4,4	0,0
82	Ferramentas, artef cutelaria, talheres, suas partes, em metal comum	110	115	0,3	0,3	2,4	0,0	4,1	0,0
25	Sal, enxofre, terras e pedras, gesso, cal e cimento	88	85	0,2	0,2	-4,8	0,0	-3,0	0,0
600	Máquinas [4]	5 461	5 256	14,6	14,1	-5,1	-0,8	-3,8	-0,5
84	Reactores, caldeiras, máquinas e aparelh mecânicos, e suas partes	2 760	2 694	7,4	7,2	-3,5	-0,3	-2,4	-0,2
85	Máquinas e aparelh eléctric; grav/reprod imagem e som; suas partes	2 701	2 562	7,2	6,9	-6,8	-0,5	-5,2	-0,4
700	Material de transporte [5]	3 217	3 145	8,6	8,4	-7,4	-0,7	-2,2	-0,2
87	Veíc automóveis, tractores, ciclos, outr veíc terrest; suas partes	2 927	2 874	7,8	7,7	-7,6	-0,6	-1,8	-0,1
88	Aeronaves, aparelhos espaciais e suas partes	254	244	0,7	0,7	-19,7	-0,1	-3,9	0,0
800	Produtos acabados diversos	1 883	1 847	5,0	5,0	-3,6	-0,2	-1,9	-0,1
90	Aparelh óptica/fotog/cinema/medida/precisão/médicos/outros; partes	657	672	1,8	1,8	1,7	0,0	2,3	0,0
94	Mobiliário/colchões/semelh; aparelh iluminação; const pré-fabricadas	461	401	1,2	1,1	-16,7	-0,2	-13,0	-0,2
70	Vidro e suas obras	194	191	0,5	0,5	-5,5	0,0	-1,4	0,0
96	Obras diversas	148	155	0,4	0,4	28,9	0,1	5,2	0,0
95	Brinquedos, jogos, artigos para divertimento/desporto; suas partes	145	132	0,4	0,4	-16,4	-0,1	-9,2	0,0
91	Artigos de relojoaria	82	106	0,2	0,3	25,0	0,1	29,0	0,1
68	Obras de pedra, gesso, cimento, mica ou matérias semelh	98	99	0,3	0,3	-4,8	0,0	0,4	0,0
69	Produtos cerâmicos	63	58	0,2	0,2	-7,0	0,0	-8,7	0,0

Por memória:

Total sem energéticos | 29 635 | 29 698 | 79,1 | 79,7 | -1,8 | -1,4 | 0,2 | 0,2

Fonte: GEE, com base nos dados das estatísticas do Comércio Internacional do INE (últimas versões disponíveis à data da publicação para o período considerado). Os dados do comércio intracomunitário incluem estimativas para as não respostas assim como para as empresas que se encontram abaixo dos limiares de assimilação.

Notas:

* Somatório das Importações de mercadorias provenientes da UE com as Importações de Países Terceiros.

Composição dos Grupos de Produtos – 000 (Cap.º 01 a 24 da NC) – 100 (Cap.º 27) – 200 (Cap.º 28 a 40) – 300 (Cap.º 41 a 49) 400 – (Cap.º 50 a 67) – 500 (Cap.º 25, 26, 71 a 83) – 600 (Cap.º 84 e 85) – 700 (Cap.º 86 a 89) – 800 (Cap.º 68 a 70 e 90 a 99).

[1] Últimos 12 meses a terminar em agosto de 2013

[2] (set 12-ago 13)/(set 11-ago 12) x 100 - 100

[3] Contributo para a taxa de crescimento das Exportações (%) - análise shift-share: (VH) x (peso no período homólogo anterior) ÷ 100.

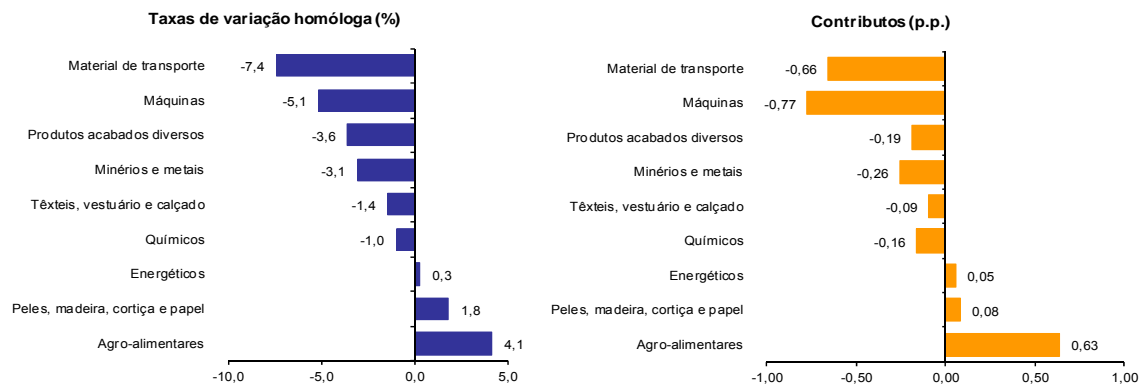
[4] Não inclui tractores.

[5] Inclui tractores.

Gráfico 4 – Taxas de crescimento das importações de mercadorias em Portugal por grupos de produtos e respetivos contributos

Últimos 12 meses a terminar em agosto de 2013

Intra + Extra UE



Fonte: Quadro12 – Importações de mercadorias em Portugal por grupos de produtos.

Quadro 11 – Evolução das importações de mercadorias em Portugal com origem numa seleção de mercados

Versão preliminar de janeiro a agosto de 2013

Intra + Extra UE (Gif) valores em milhões de euros

Origem	jan-ago		Estrutura (%)		Taxas de variação e contributos			
	2012	2013	jan-ago		12 meses [1]		jan-ago	
			2012	2013	VH [2]	Contrib. p.p. [3]	VH	Contrib. p.p. [3]
TOTAL	37 444	37 276	100,0	100,0	-1,4	-1,4	-0,4	-0,4
INTRA UE(28)	26 649	26 475	71,2	71,0	-1,8	-1,3	-0,7	-0,5
dos quais:								
UE-15	25 653	25 507	68,5	68,4	-2,0	-1,4	-0,6	-0,4
Espanha	11 813	11 810	31,5	31,7	-1,3	-0,4	0,0	0,0
Alemanha	4 269	4 188	11,4	11,2	-4,1	-0,5	-1,9	-0,2
França	2 443	2 500	6,5	6,7	0,4	0,0	2,3	0,2
Itália	1 931	1 878	5,2	5,0	-3,3	-0,2	-2,7	-0,1
Países Baixos	1 792	1 871	4,8	5,0	3,4	0,2	4,4	0,2
Reino Unido	1 126	1 074	3,0	2,9	-6,5	-0,2	-4,7	-0,1
Bélgica	932	906	2,5	2,4	-2,3	-0,1	-2,8	-0,1
Suécia	386	371	1,0	1,0	-6,1	-0,1	-3,8	0,0
Irlanda	364	345	1,0	0,9	-7,6	-0,1	-5,3	-0,1
Alargamento	996	967	2,7	2,6	1,9	0,0	-2,9	-0,1
EXTRA UE(28)	10 795	10 802	28,8	29,0	-0,1	0,0	0,1	0,0
dos quais:								
Angola	1 182	2 071	3,2	5,6	49,4	1,6	75,2	2,4
China	939	908	2,5	2,4	-6,2	-0,2	-3,3	-0,1
Brasil	1 031	597	2,8	1,6	-32,9	-0,8	-42,1	-1,2
EUA	635	554	1,7	1,5	-10,5	-0,2	-12,8	-0,2
Nigéria	539	513	1,4	1,4	-6,0	-0,1	-4,8	-0,1
Arábia Saudita	643	477	1,7	1,3	-25,7	-0,4	-25,9	-0,4
Argélia	453	290	1,2	0,8	6,0	0,1	-35,9	-0,4
Cazaquistão	551	404	1,5	1,1	-31,6	-0,5	-26,7	-0,4
Azerbaijão	345	280	0,9	0,8	-18,5	-0,2	-18,8	-0,2
Guiné Equatorial	469	85	1,3	0,2	-82,1	-0,8	-81,9	-1,0
Rússia	387	641	1,0	1,7	37,2	0,3	65,7	0,7
Líbia	166	104	0,4	0,3	102,4	0,3	-37,4	-0,2
Camarões	222	493	0,6	1,3	120,7	0,6	122,1	0,7
Por memória:								
OPEP [4]	3 263	3 776	8,7	10,1	20,9	1,8	15,7	1,4
EFTA	345	296	0,9	0,8	-21,6	-0,2	-14,3	-0,1
PALOP	1 198	2 107	3,2	5,7	48,4	1,6	75,8	2,4

Fonte: GEE, com base nos dados das estatísticas do Comércio Internacional do INE (últimas versões disponíveis à data da publicação para o período considerado). Os dados do comércio intracomunitário incluem estimativas para as não respostas assim como para as empresas que se encontram abaixo dos limiares de assimilação.

Notas:

Países ordenados por ordem decrescente de valor no ano de 2012.

[1] Últimos 12 meses a terminar em agosto de 2013

[2] (set 12-ago 13)/(set 11-ago 12) x 100 - 100

[3] Contributos para a taxa de crescimento das importações - análise shift-share: (TVH) x (peso no período homólogo anterior) ÷ 100.

[4] Inclui Angola.

Quadro 12 – Importações portuguesas por grupos de produtos (Extra-UE)

Versão preliminar de janeiro a agosto de 2013

Extra-UE (Fob)		valores em milhões de Euros					
Grupos de Produtos	janeiro a agosto		TVH (%)		Estrutura (%)		
	2012	2013	últimos 12	jan-ago	últimos 12	jan-ago	
			meses [1]	13/12		meses [1]	2012
Total das Importações	10 795	10 802	-0,1	0,1	100,0	100,0	100,0
000 Agro-alimentares	1 361	1 432	3,2	5,2	13,0	12,6	13,3
100 Energéticos	6 012	5 988	1,8	-0,4	56,2	55,7	55,4
200 Químicos	877	815	-1,9	-7,1	7,8	8,1	7,5
300 Peles, madeira, cortiça e papel	216	216	-9,5	0,0	1,9	2,0	2,0
400 Têxteis, vestuário e calçado	444	477	-0,7	7,3	4,3	4,1	4,4
500 Minérios e metais	409	425	-2,2	3,9	3,8	3,8	3,9
600 Máquinas (2)	837	863	0,7	3,2	8,1	7,8	8,0
700 Material de transporte (3)	416	364	-26,3	-12,4	2,7	3,9	3,4
800 Produtos acabados diversos	224	222	-4,5	-0,7	2,1	2,1	2,1
Por memória:							
Total sem energéticos	4 783	4 814	-2,5	0,6	43,8	44,3	44,6

Fonte: GEE, com base nos dados das estatísticas do Comércio Internacional do INE (últimas versões disponíveis à data da publicação para o período considerado).

Notas:

Composição dos Grupos de Produtos – 000 (Capº 01 a 24 da NC) – 100 (Capº 27) – 200 (Capº 28 a 40) – 300 (Capº 41 a 49) – 400 (Capº 50 a 67) – 500 (Capº 25, 26, 71 a 83) – 600 (Capº 84 e 85) – 700 (Capº 86 a 89) – 800 (Capº 68 a 70 e 90-99).

[1] Últimos 12 meses a terminar em agosto de 2013

[2] Não inclui tractores agrícolas.

[3] Inclui tractores agrícolas.

Quadro 13 – Evolução das importações de mercadorias portuguesas com origem numa seleção de mercados

Versão preliminar de janeiro a agosto de 2013

Extra-UE (Cif)		valores em milhões de euros						
Origem	jan-ago		Estrutura (%)				Taxas de variação	
	2012	2013	Anual		jan-ago		últimos 12	jan-ago
			2007	2012	2012	2013		
EXTRA UE(28)	10 795	10 802	100,0	100,0	100,0	100,0	-0,1	0,1
dos quais:								
Angola	1 182	2 071	0,4	7,5	11,0	19,2	49,4	75,2
China	939	908	6,0	9,6	8,7	8,4	-6,2	-3,3
Brasil	1 031	597	9,5	9,4	9,6	5,5	-32,9	-42,1
EUA	635	554	6,0	7,3	5,9	5,1	-10,5	-12,8
Nigéria	539	513	6,0	9,8	5,0	4,7	-6,0	-4,8
Arábia Saudita	643	477	4,1	5,9	6,0	4,4	-25,7	-25,9
Argélia	453	290	6,9	5,0	4,2	2,7	6,0	-35,9
Cazaquistão	551	404	2,6	5,5	5,1	3,7	-31,6	-26,7
Azerbaijão	345	280	0,3	1,9	3,2	2,6	-18,5	-18,8
Guiné Equatorial	469	85	3,1	0,9	4,3	0,8	-82,1	-81,9
Rússia	387	641	5,0	3,6	3,6	5,9	37,2	65,7
Líbia	166	104	3,6	0,1	1,5	1,0	102,4	-37,4
Camarões	222	493	0,4	0,6	2,1	4,6	120,7	122,1
Por memória:								
OPEP [2]	3 263	3 776	27,3	29,5	30,2	35,0	20,9	15,7
EFTA	345	296	8,3	5,1	3,2	2,7	-21,6	-14,3
PALOP	1 198	2 107	0,7	7,9	11,1	19,5	48,4	75,8

Fonte: GEE, com base nos dados das estatísticas do Comércio Internacional do INE (últimas versões disponíveis à data da publicação para o período considerado).

Notas:

Países ordenados por ordem decrescente de valor no ano de 2012.

[1] (set 12-ago 13)/(set 11-ago 12) x 100 - 100

[2] Inclui Angola.

Evolução por zonas geográficas e económicas

Quadro 14 – Evolução do comércio internacional de Portugal por zonas geográficas e económicas (Intra + Extra-UE)

Período de análise: janeiro a agosto

Valores em 1000 Euros

Zonas Geográf/ Económicas Principais Países	IMPORTAÇÕES (Cif) ⁽¹⁾				EXPORTAÇÕES (Fob) ⁽²⁾				Cobert (fob/cif) 2013	Saldo (fob-cif)	
	2012	2013	Taxa Var	Estrut 2013	2012	2013	Taxa Var	Estrut 2013		2012	2013
MUNDO	37 444 029	37 276 100	-0,4	100,0	30 471 508	31 502 405	3,4	100,0	84,5	- 6 972 521	- 5 773 695
INTRA UE(28)	26 649 226	26 474 508	-0,7	71,0	21 725 531	22 183 643	2,1	70,4	83,8	- 4 923 695	- 4 290 865
França	2 443 449	2 500 345	2,3	6,7	3 634 939	3 668 568	0,9	11,6	146,7	1 191 489	1 168 223
Países Baixos	1 791 823	1 870 687	4,4	5,0	1 295 761	1 294 815	-0,1	4,1	69,2	- 496 062	- 575 871
Alemanha	4 269 360	4 187 918	-1,9	11,2	3 815 010	3 724 224	-2,4	11,8	88,9	- 454 349	- 463 694
Itália	1 931 047	1 878 227	-2,7	5,0	1 084 393	1 050 313	-3,1	3,3	55,9	- 846 655	- 827 913
Reino Unido	1 125 896	1 073 540	-4,7	2,9	1 575 750	1 651 602	4,8	5,2	153,8	449 854	578 062
Irlanda	364 036	344 790	-5,3	0,9	92 331	85 675	-7,2	0,3	24,8	- 271 704	- 259 115
Dinamarca	175 753	172 430	-1,9	0,5	201 906	208 520	3,3	0,7	120,9	26 153	36 090
Grécia	80 397	87 239	8,5	0,2	178 353	122 012	-31,6	0,4	139,9	97 956	34 773
Espanha	11 813 493	11 810 034	0,0	31,7	6 828 763	7 432 287	8,8	23,6	62,9	- 4 984 730	- 4 377 747
Bélgica	932 120	905 753	-2,8	2,4	975 660	956 200	-2,0	3,0	105,6	43 541	50 447
Luxemburgo	54 583	49 029	-10,2	0,1	39 693	43 774	10,3	0,1	89,3	- 14 890	- 5 255
Suécia	386 138	371 492	-3,8	1,0	302 470	307 593	1,7	1,0	82,8	- 83 668	- 63 898
Finlândia	93 224	84 156	-9,7	0,2	155 248	123 429	-20,5	0,4	146,7	62 024	39 273
Áustria	192 137	171 763	-10,6	0,5	169 329	167 087	-1,3	0,5	97,3	- 22 808	- 4 676
Malta	13 244	13 046	-1,5	0,0	8 613	11 966	38,9	0,0	91,7	- 4 631	- 1 080
Estónia	9 257	19 195	107,4	0,1	16 085	20 399	26,8	0,1	106,3	6 828	1 203
Letónia	3 967	2 732	-31,1	0,0	11 649	11 528	-1,0	0,0	422,0	7 682	8 796
Lituânia	35 362	38 310	8,3	0,1	14 480	20 801	43,7	0,1	54,3	- 20 882	- 17 509
Polónia	271 042	273 923	1,1	0,7	272 759	297 202	9,0	0,9	108,5	1 717	23 279
Rep Checa	210 874	196 362	-6,9	0,5	224 996	181 244	-19,4	0,6	92,3	14 122	- 15 118
Eslóvaquia	79 579	78 860	-0,9	0,2	58 837	60 135	2,2	0,2	76,3	- 20 742	- 18 725
Hungria	169 951	139 922	-17,7	0,4	103 317	124 096	20,1	0,4	88,7	- 66 834	- 15 826
Roménia	72 492	77 361	6,7	0,2	175 318	200 504	14,4	0,6	259,2	102 825	123 143
Bulgária	100 953	86 660	-14,2	0,2	56 256	34 557	-38,6	0,1	39,9	- 44 697	- 52 103
Eslóvenia	24 761	31 928	28,9	0,1	24 959	19 753	-20,9	0,1	61,9	199	- 12 175
Croácia	2 829	6 064	114,3	0,0	13 338	8 777	-34,2	0,0	144,7	10 509	2 712
Chipre	1 457	2 744	88,4	0,0	14 143	17 385	22,9	0,1	633,7	12 687	14 641
DIVERSOS	1	0	-100,0	0,0	381 173	339 199	-11,0	1,1	0,0	381 172	339 199
EXTRA UE(28)	10 794 803	10 801 592	0,1	29,0	8 745 977	9 318 763	6,5	29,6	86,3	- 2 048 826	- 1 482 830
dos quais:											
1-EUROPA:	1 082 713	1 316 252	21,6	3,5	937 627	1 072 471	14,4	3,4	81,5	- 145 085	- 243 782
EFTA	345 184	295 745	-14,3	0,8	351 704	370 184	5,3	1,2	125,2	6 521	74 438
Islândia	14 479	12 053	-16,8	0,0	4 215	10 024	137,8	0,0	83,2	- 10 264	- 2 030
Noruega	110 162	95 962	-12,9	0,3	73 683	74 760	1,5	0,2	77,9	- 36 479	- 21 202
Suíça	220 328	187 654	-14,8	0,5	273 539	285 250	4,3	0,9	152,0	53 212	97 596
OUTR. EUROPA	737 529	1 020 507	38,4	2,7	585 923	702 287	19,9	2,2	68,8	- 151 606	- 318 220
Turquia	80 791	225 449	179,1	0,6	246 877	258 180	4,6	0,8	114,5	166 087	32 731
Rússia	386 762	640 890	65,7	1,7	123 622	182 240	47,4	0,6	28,4	- 263 140	- 458 651
Ucrânia	221 306	132 268	-40,2	0,4	14 105	14 595	3,5	0,0	11,0	- 207 200	- 117 673
2-ÁFRICA	3 509 508	4 081 576	16,3	10,9	3 427 631	3 973 693	15,9	12,6	97,4	- 81 877	- 107 883
MAGHREB	599 694	400 697	-33,2	1,1	663 834	1 055 816	59,0	3,4	263,5	64 139	655 119
Marrocos	86 490	93 861	8,5	0,3	330 111	559 910	69,6	1,8	596,5	243 621	466 049
Argélia	452 686	290 107	-35,9	0,8	255 802	394 373	54,2	1,3	135,9	- 196 885	104 266
Tunísia	60 518	16 728	-72,4	0,0	77 921	101 533	30,3	0,3	607,0	17 403	84 805
PALOP	1 198 454	2 106 777	75,8	5,7	2 295 932	2 381 518	3,7	7,6	113,0	1 097 478	274 742
Cabo Verde	5 495	7 004	27,5	0,0	146 886	137 053	-6,7	0,4	195,6	141 391	130 049
Guiné-Bissau	24	77	220,9	0,0	50 717	45 495	-10,3	0,1	58832,5	50 693	45 418
S Tomé e Príncipe	164	42	-74,4	0,0	30 255	33 715	11,4	0,1	80024,9	30 091	33 673
Angola	1 182 303	2 071 318	75,2	5,6	1 878 954	1 951 329	3,9	6,2	94,2	696 652	- 119 989
Moçambique	10 468	28 335	170,7	0,1	189 120	213 926	13,1	0,7	755,0	178 652	185 591
OUTR. ÁFRICA	1 711 359	1 574 103	-8,0	4,2	467 865	536 359	14,6	1,7	34,1	- 1 243 494	- 1 037 744
Líbia	166 380	104 157	-37,4	0,3	14 664	33 554	128,8	0,1	32,2	- 151 716	- 70 603
Egipto	122 636	71 316	-41,8	0,2	62 357	37 562	-39,8	0,1	52,7	- 60 279	- 33 754
Costa do Marfim	16 936	11 424	-32,5	0,0	11 421	32 446	184,1	0,1	284,0	- 5 516	21 022
Nigéria	538 908	512 952	-4,8	1,4	77 273	47 282	-38,8	0,2	9,2	- 461 634	- 465 670
África do Sul	48 165	60 061	24,7	0,2	64 952	111 914	72,3	0,4	186,3	16 787	51 853

(continua)

Período de análise: janeiro a agosto

Zonas Geográficas/Económicas Principais Países	IMPORTAÇÕES (Cif) ^[1]				EXPORTAÇÕES (Fob) ^[2]				Cobert (fob/cif) 2013	Saldo (fob-cif)	
	2012	2013	Taxa Var	Estrut 2013	2012	2013	Taxa Var	Estrut 2013		2012	2013
3-AMÉRICA	2 437 802	1 772 459	-27,3	4,8	2 413 605	2 431 064	0,7	7,7	137,2	- 24 197	658 605
NAFTA	833 043	714 966	-14,2	1,9	1 551 500	1 555 061	0,2	4,9	217,5	718 457	840 095
EUA	634 570	553 583	-12,8	1,5	1 280 345	1 267 407	-1,0	4,0	228,9	645 775	713 824
Canadá	68 475	119 527	74,6	0,3	130 293	153 876	18,1	0,5	128,7	61 818	34 349
México	129 998	41 856	-67,8	0,1	140 862	133 778	-5,0	0,4	319,6	10 864	91 922
MERCOSUL	1 177 182	736 153	-37,5	2,0	489 453	576 322	17,7	1,8	78,3	- 687 729	- 159 830
Brasil	1 030 988	597 034	-42,1	1,6	434 432	480 990	10,7	1,5	80,6	- 596 556	- 116 044
Argentina	66 441	58 138	-12,5	0,2	36 171	75 442	108,6	0,2	129,8	- 30 271	17 304
OUTR. AMÉRICA	427 577	321 327	-24,8	0,9	372 653	294 960	-20,8	0,9	91,8	- 54 925	- 26 367
Honduras	5 418	4 928	-9,0	0,0	793	2 380	199,9	0,0	48,3	- 4 625	- 2 549
Costa Rica	24 470	38 166	56,0	0,1	3 107	2 760	-11,2	0,0	7,2	- 21 363	- 35 406
Cuba	16 877	30 543	81,0	0,1	23 084	26 674	15,6	0,1	87,3	6 207	- 3 868
Colômbia	193 665	140 843	-27,3	0,4	20 694	25 034	21,0	0,1	17,8	- 172 971	- 115 808
Venezuela	85 803	358	-99,6	0,0	205 259	113 796	-44,6	0,4	31795,4	119 456	113 438
Equador	9 081	11 284	24,3	0,0	5 797	13 410	131,3	0,0	118,8	- 3 283	2 126
Chile	17 987	25 283	40,6	0,1	60 194	51 765	-14,0	0,2	204,7	42 207	26 482
4-ÁSIA	3 740 082	3 549 399	-5,1	9,5	1 424 299	1 317 999	-7,5	4,2	37,1	- 2 315 782	- 2 331 400
PRÓX/MÉD OR	1 261 796	1 154 231	-8,5	3,1	365 473	406 199	11,1	1,3	35,2	- 896 323	- 748 031
Iraque	92 442	158 204	71,1	0,4	4 545	7 671	68,8	0,0	4,8	- 87 897	- 150 533
Irão	3 908	8 738	123,6	0,0	10 836	5 925	-45,3	0,0	67,8	6 928	- 2 813
Israel	77 834	74 489	-4,3	0,2	71 394	63 667	-10,8	0,2	85,5	- 6 440	- 10 822
Arábia Saudita	643 285	476 798	-25,9	1,3	91 845	114 025	24,1	0,4	23,9	- 551 440	- 362 773
Emiratos Árabes Unidos	11 493	43 901	282,0	0,1	70 257	65 700	-6,5	0,2	149,7	58 764	21 799
ASEAN	272 210	321 021	17,9	0,9	93 260	78 195	-16,2	0,2	24,4	- 178 950	- 242 826
Tailândia	71 583	59 454	-16,9	0,2	13 066	13 188	0,9	0,0	22,2	- 58 517	- 46 266
Indonésia	35 346	59 789	69,2	0,2	12 100	9 651	-20,2	0,0	16,1	- 23 246	- 50 138
Malásia	58 117	43 746	-24,7	0,1	21 059	7 814	-62,9	0,0	17,9	- 37 058	- 35 932
Singapura	13 236	8 749	-33,9	0,0	37 593	36 177	-3,8	0,1	413,5	24 357	27 427
Filipinas	9 765	8 290	-15,1	0,0	3 700	4 171	12,7	0,0	50,3	- 6 065	- 4 119
OUTROS ÁSIA	2 206 075	2 074 147	-6,0	5,6	965 566	833 605	-13,7	2,6	40,2	- 1 240 509	- 1 240 543
Timor-Leste	161	505	213,3	0,0	5 016	4 709	-6,1	0,0	931,9	4 854	4 204
Paquistão	40 639	60 677	49,3	0,2	10 786	10 343	-4,1	0,0	17,0	- 29 854	- 50 334
Índia	221 260	245 741	11,1	0,7	66 083	86 183	30,4	0,3	35,1	- 155 178	- 159 558
China	938 689	907 688	-3,3	2,4	573 289	443 486	-22,6	1,4	48,9	- 365 400	- 464 202
Coreia do Sul	111 679	160 894	44,1	0,4	51 269	62 122	21,2	0,2	38,6	- 60 410	- 98 772
Japão	220 282	166 758	-24,3	0,4	131 211	94 037	-28,3	0,3	56,4	- 89 071	- 72 721
Taiwan	71 873	70 142	-2,4	0,2	15 845	17 217	8,7	0,1	24,5	- 56 027	- 52 925
Hong-Kong	17 827	27 751	55,7	0,1	87 113	88 574	1,7	0,3	319,2	69 286	60 823
Macau	245	353	44,2	0,0	14 557	11 722	-19,5	0,0	3319,5	14 313	11 369
5-AUSTR,OC,REG P.	24 307	42 624	75,4	0,1	54 234	70 500	30,0	0,2	165,4	29 927	27 876
Austrália	8 369	9 142	9,2	0,0	46 560	61 477	32,0	0,2	672,5	38 191	52 335
Nova Zelândia	14 534	12 511	-13,9	0,0	6 143	6 997	13,9	0,0	55,9	- 8 390	- 5 513
6-DIVERSOS	392	39 283	9925,1	0,1	488 580	453 036	-7,3	1,4	1153,3	488 189	413 753
Prov Bordo Extra	0	0	0,0	0,0	418 845	383 784	-8,4	1,2	0,0	418 845	383 784
Países não det Extra	392	39 283	9925,1	0,1	69 736	69 250	-0,7	0,2	176,3	69 344	29 967

Intra UE-15	25 653 457	25 507 401	-0,6	68,4	20 730 780	21 175 297	2,1	67,2	83,0	- 4 922 677	- 4 332 104
Intra-alargamento	995 769	967 107	-2,9	2,6	994 751	1 008 346	1,4	3,2	104,3	- 1 019	41 239
OCDE (excl.países UE)	1 709 486	1 685 161	-1,4	4,5	2 516 585	2 523 340	0,3	8,0	149,7	807 099	838 180
OPEP	3 263 350	3 775 592	15,7	10,1	2 648 522	2 806 457	6,0	8,9	74,3	- 614 828	- 969 134
ACP	2 680 894	3 601 580	34,3	9,7	2 721 789	2 890 201	6,2	9,2	80,2	40 895	- 711 379
CPLP	2 229 603	2 704 315	21,3	7,3	2 735 380	2 867 218	4,8	9,1	106,0	505 776	162 902
CEI (Com.Estados Indep.)	1 525 506	1 466 569	-3,9	3,9	153 082	232 826	52,1	0,7	15,9	- 1 372 424	- 1 233 743
Mashrak	129 014	77 587	-39,9	0,2	106 777	83 429	-21,9	0,3	107,5	- 22 237	5 842
EUROMED	887 333	778 222	-12,3	2,1	1 088 882	1 461 092	34,2	4,6	187,7	201 549	682 870
Países da Am.Latina	1 691 544	1 071 216	-36,7	2,9	995 828	999 145	0,3	3,2	93,3	- 695 716	- 72 070
Merc.Comum Am.Central	42 249	52 416	24,1	0,1	19 404	25 421	31,0	0,1	48,5	- 22 844	- 26 995
Grupo Andino	306 048	168 201	-45,0	0,5	251 588	176 459	-29,9	0,6	104,9	- 54 460	8 258
ASEM (relac. Euro-Ásia)	1 804 759	1 862 778	3,2	5,0	925 953	774 430	-16,4	2,5	41,6	- 878 806	- 1 088 349
EDA (Econ Dinâm Asiát.)	344 315	370 736	7,7	1,0	225 946	225 092	-0,4	0,7	60,7	- 118 369	- 145 644
China+H.Kong+Macau	956 761	935 793	-2,2	2,5	674 959	543 783	-19,4	1,7	58,1	- 281 802	- 392 010

Fonte: GEE, com base nos dados das estatísticas do Comércio Internacional do INE (últimas versões disponíveis à data da publicação para o período considerado). Os dados do comércio intracomunitário incluem estimativas para as não respostas assim como para as empresas que se encontram abaixo dos limiares de assimilação.

Notas:

[1] Somatório das Importações com origem no espaço comunitário com as Importações provenientes dos Países Terceiros.

[2] Somatório das Exportações de mercadorias para a UE com as Exportações para Países Terceiros

Quadro 15 – Comércio Internacional de mercadorias de Portugal por zonas geográficas e económicas (Intra + Extra-UE)

Importações^[1] - Contributos dos principais países de origem para a taxa de crescimento global

Período de análise: janeiro a agosto

Países e Regiões	1000 Euros			Peso no Total (%)		Taxas de variação e contributos			
	Ano de 2012	jan-ago		jan-ago		12 meses ^[2]		jan-ago	
		Rank.	2012	2013	2012	2013	VH ^[3]	Contrib. p.p. ^[4]	VH
MUNDO	56 165 860	37 444 029	37 276 100	100,00	100,00	-1,4	-1,36	-0,4	-0,45
INTRA UE(28)	40 322 012	26 649 226	26 474 508	71,17	71,02	-1,8	-1,33	-0,7	-0,47
Espanha	17 945 908	11 813 493	11 810 034	31,55	31,68	-1,3	-0,42	0,0	-0,01
Alemanha	6 407 963	4 269 360	4 187 918	11,40	11,23	-4,1	-0,48	-1,9	-0,22
França	3 709 438	2 443 449	2 500 345	6,53	6,71	0,4	0,02	2,3	0,15
Itália	2 944 867	1 931 047	1 878 227	5,16	5,04	-3,3	-0,17	-2,7	-0,14
Países Baixos	2 710 975	1 791 823	1 870 687	4,79	5,02	3,4	0,16	4,4	0,21
Reino Unido	1 686 654	1 125 896	1 073 540	3,01	2,88	-6,5	-0,20	-4,7	-0,14
Bélgica	1 409 191	932 120	905 753	2,49	2,43	-2,3	-0,06	-2,8	-0,07
Suécia	560 986	386 138	371 492	1,03	1,00	-6,1	-0,06	-3,8	-0,04
Irlanda	546 033	364 036	344 790	0,97	0,92	-7,6	-0,08	-5,3	-0,05
Polónia	411 555	271 042	273 923	0,72	0,73	1,8	0,01	1,1	0,01
Rep Checa	303 643	210 874	196 362	0,56	0,53	-9,2	-0,05	-6,9	-0,04
Áustria	278 496	192 137	171 763	0,51	0,46	-13,2	-0,07	-10,6	-0,05
Dinamarca	254 135	175 753	172 430	0,47	0,46	-5,5	-0,03	-1,9	-0,01
Hungria	238 542	169 951	139 922	0,45	0,38	-17,4	-0,08	-17,7	-0,08
Bulgária	180 226	100 953	86 660	0,27	0,23	29,4	0,07	-14,2	-0,04
Finlândia	142 982	93 224	84 156	0,25	0,23	-3,4	-0,01	-9,7	-0,02
Roménia	131 619	72 492	77 361	0,19	0,21	13,7	0,03	6,7	0,01
Eslováquia	121 189	79 579	78 860	0,21	0,21	4,4	0,01	-0,9	0,00
Grécia	113 695	80 397	87 239	0,21	0,23	3,5	0,01	8,5	0,02
Luxemburgo	81 818	54 583	49 029	0,15	0,13	1,6	0,00	-10,2	-0,01
Lituânia	46 991	35 362	38 310	0,09	0,10	8,3	0,01	8,3	0,01
Eslovénia	36 289	24 761	31 928	0,07	0,09	15,0	0,01	28,9	0,02
Malta	21 236	13 244	13 046	0,04	0,03	11,3	0,00	-1,5	0,00
Letónia	15 700	3 967	2 732	0,01	0,01	204,6	0,02	-31,1	0,00
Estónia	13 490	9 257	19 195	0,02	0,05	95,3	0,02	107,4	0,03
Croácia	5 713	2 829	6 064	0,01	0,02	27,5	0,00	114,3	0,01
Chipre	2 675	1 457	2 744	0,00	0,01	-10,2	0,00	88,4	0,00
DIVERSOS	1	1	0	0,00	0,00	-100,0	0,00	-100,0	0,00
EXTRA UE(28)	15 843 848	10 794 803	10 801 592	28,83	28,98	-0,1	-0,03	0,1	0,02
dos quais:									
1-EUROPA	1 453 377	1 082 713	1 316 252	2,89	3,53	7,3	0,20	21,6	0,62
EFTA	501 182	345 184	295 745	0,92	0,79	-21,6	-0,22	-14,3	-0,13
Suíça	333 483	220 328	187 654	0,59	0,50	-12,5	-0,08	-14,8	-0,09
Noruega	148 390	110 162	95 962	0,29	0,26	-36,8	-0,14	-12,9	-0,04
Islândia	19 041	14 479	12 053	0,04	0,03	-17,9	-0,01	-16,8	-0,01
OUTR. EUROPA	952 195	737 529	1 020 507	1,97	2,74	24,0	0,42	38,4	0,76
Rússia	475 690	386 762	640 890	1,03	1,72	37,2	0,35	65,7	0,68
Ucrânia	310 742	221 306	132 268	0,59	0,35	-23,7	-0,12	-40,2	-0,24
Turquia	107 227	80 791	225 449	0,22	0,60	128,7	0,25	179,1	0,39
Antiga Rep. Jug. Macedónia	12 601	9 448	7 303	0,03	0,02	-33,6	-0,01	-22,7	-0,01
2-ÁFRICA	5 451 795	3 509 508	4 081 576	9,37	10,95	19,7	1,74	16,3	1,53
MAGHREB	1 021 382	599 694	400 697	1,60	1,07	3,4	0,05	-33,2	-0,53
Argélia	799 050	452 686	290 107	1,21	0,78	6,0	0,06	-35,9	-0,43
Marrocos	156 616	86 490	93 861	0,23	0,25	28,5	0,06	8,5	0,02
Tunísia	65 716	60 518	16 728	0,16	0,04	-67,3	-0,08	-72,4	-0,12
PALOP	1 806 699	1 198 454	2 106 777	3,20	5,65	48,4	1,56	75,8	2,43
Angola	1 780 876	1 182 303	2 071 318	3,16	5,56	49,4	1,56	75,2	2,37
Moçambique	16 428	10 468	28 335	0,03	0,08	1,7	0,00	170,7	0,05
Cabo Verde	9 109	5 495	7 004	0,01	0,02	22,8	0,00	27,5	0,00
S Tomé e Príncipe	247	164	42	0,00	0,00	-45,5	0,00	-74,4	0,00
Guiné-Bissau	39	24	77	0,00	0,00	26,0	0,00	220,9	0,00
OUTR. ÁFRICA	2 623 713	1 711 359	1 574 103	4,57	4,22	3,2	0,14	-8,0	-0,37
Nigéria	925 806	538 908	512 952	1,44	1,38	-6,0	-0,10	-4,8	-0,07
Guiné Equatorial	477 314	468 566	84 806	1,25	0,23	-82,1	-0,76	-81,9	-1,02
Líbia	399 003	166 380	104 157	0,44	0,28	102,4	0,30	-37,4	-0,17
Camarões	372 497	221 784	492 677	0,59	1,32	120,7	0,62	122,1	0,72
Egipto	145 089	122 636	71 316	0,33	0,19	-37,6	-0,10	-41,8	-0,14
3-AMÉRICA	3 490 606	2 437 802	1 772 459	6,51	4,75	-19,7	-1,22	-27,3	-1,78
NAFTA	1 258 946	833 043	714 966	2,22	1,92	-11,6	-0,26	-14,2	-0,32
EUA	961 440	634 570	553 583	1,69	1,49	-10,5	-0,18	-12,8	-0,22
México	151 606	129 998	41 856	0,35	0,11	-61,9	-0,18	-67,8	-0,24
Canadá	145 900	68 475	119 527	0,18	0,32	41,0	0,10	74,6	0,14

(continua)

Período de análise: janeiro a agosto

Países e Regiões	1000 Euros			Peso no Total (%)		Taxas de variação e contributos			
	Ano de 2012	jan-ago		jan-ago		12 meses ^[2]		jan-ago	
	Rank.	2012	2013	2012	2013	VH ^[3]	Contrib. p.p. ^[4]	VH	Contrib. p.p.
MERCOSUL	1 549 194	1 177 182	736 153	3,14	1,97	-31,7	-0,91	-37,5	-1,18
Brasil	1 368 693	1 030 988	597 034	2,75	1,60	-32,9	-0,81	-42,1	-1,16
Argentina	86 523	66 441	58 138	0,18	0,16	-22,5	-0,04	-12,5	-0,02
OUTR. AMÉRICA	682 466	427 577	321 327	1,14	0,86	-4,8	-0,05	-24,8	-0,28
Colômbia	281 831	193 665	140 843	0,52	0,38	-25,6	-0,14	-27,3	-0,14
Venezuela	182 365	85 803	358	0,23	0,00	11,8	0,02	-99,6	-0,23
Costa Rica	33 475	24 470	38 166	0,07	0,10	11,8	0,01	56,0	0,04
Cuba	32 265	16 877	30 543	0,05	0,08	141,1	0,05	81,0	0,04
Trinidad e Tobago	27 069	24 616	5 462	0,07	0,01	-67,8	-0,03	-77,8	-0,05
Chile	24 746	17 987	25 283	0,05	0,07	17,5	0,01	40,6	0,02
4-ÁSIA	5 414 055	3 740 082	3 549 399	9,99	9,52	-8,5	-0,86	-5,1	-0,51
PRÓX/MÉD OR	1 826 373	1 261 796	1 154 231	3,37	3,10	-7,1	-0,23	-8,5	-0,29
Arábia Saudita	890 213	643 285	476 798	1,72	1,28	-25,7	-0,44	-25,9	-0,44
Azerbaijão	497 770	345 052	280 299	0,92	0,75	-18,5	-0,17	-18,8	-0,17
Iraque	175 980	92 442	158 204	0,25	0,42	161,5	0,26	71,1	0,18
Israel	112 676	77 834	74 489	0,21	0,20	1,6	0,00	-4,3	-0,01
Catar	64 371	58 700	95 246	0,16	0,26	16,8	0,03	62,3	0,10
Kuwait	39 982	18 361	2 529	0,05	0,01	25,3	0,01	-86,2	-0,04
Emiratos Árabes Unidos	22 963	11 493	43 901	0,03	0,12	226,4	0,07	282,0	0,09
ASEAN	410 305	272 210	321 021	0,73	0,86	10,5	0,08	17,9	0,13
Vietname	139 581	80 370	137 579	0,21	0,37	65,5	0,14	71,2	0,15
Tailândia	97 639	71 583	59 454	0,19	0,16	-15,5	-0,03	-16,9	-0,03
Malásia	78 817	58 117	43 746	0,16	0,12	-31,1	-0,05	-24,7	-0,04
Indonésia	55 165	35 346	59 789	0,09	0,16	29,4	0,03	69,2	0,07
Singapura	19 556	13 236	8 749	0,04	0,02	-23,6	-0,01	-33,9	-0,01
OUTROS ÁSIA	3 177 377	2 206 075	2 074 147	5,89	5,56	-11,6	-0,70	-6,0	-0,35
China	1 374 707	938 689	907 688	2,51	2,44	-6,2	-0,16	-3,3	-0,08
Cazaquistão	759 279	551 157	404 142	1,47	1,08	-31,6	-0,50	-26,7	-0,39
Índia	336 318	221 260	245 741	0,59	0,66	8,3	0,05	11,1	0,07
Japão	294 562	220 282	166 758	0,59	0,45	-28,0	-0,16	-24,3	-0,14
Coreia do Sul	173 967	111 679	160 894	0,30	0,43	5,8	0,02	44,1	0,13
Taiwan	102 019	71 873	70 142	0,19	0,19	-1,5	0,00	-2,4	0,00
Paquistão	61 289	40 639	60 677	0,11	0,16	31,8	0,03	49,3	0,05
Hong-Kong	28 748	17 827	27 751	0,05	0,07	44,1	0,02	55,7	0,03
Bangladesh	25 683	17 221	20 677	0,05	0,06	7,7	0,00	20,1	0,01
Turquemenistão	8 367	6 431	2 510	0,02	0,01	-43,1	-0,01	-61,0	-0,01
5-AUSTR,OC,REG P.	33 583	24 307	42 624	0,06	0,11	53,9	0,03	75,4	0,05
Nova Zelândia	20 149	14 534	12 511	0,04	0,03	-4,0	0,00	-13,9	-0,01
Austrália	11 214	8 369	9 142	0,02	0,02	-9,7	0,00	9,2	0,00
Papuasía-Nova Guiné	2 182	1 379	1 853	0,00	0,00	79,5	0,00	34,4	0,00
6-DIVERSOS	433	392	39 283	0,00	0,11	5412,3	0,07	9925,1	0,10
Países não det Extra	433	392	39 283	0,00	0,11	5412,3	0,07	9925,1	0,10
Prov Bordo Extra	0	0	0	0,00	0,00	0,0	0,00	0,0	0,00

Intra UE-15	38 793 143	25 653 457	25 507 401	68,51	68,43	-2,0	-1,38	-0,6	-0,39
Intra-alargamento	1 528 868	995 769	967 107	2,66	2,59	1,9	0,05	-2,9	-0,08
OCDE (excl.países UE)	2 504 400	1 709 486	1 685 161	4,57	4,52	-7,8	-0,37	-1,4	-0,06
OPEP	5 300 610	3 263 350	3 775 592	8,72	10,13	20,9	1,77	15,7	1,37
ACP	3 983 363	2 680 894	3 601 580	7,16	9,66	22,7	1,60	34,3	2,46
CPLP	3 175 619	2 229 603	2 704 315	5,95	7,25	13,3	0,75	21,3	1,27
CEI (Com.Estados Indep.)	2 071 702	1 525 506	1 466 569	4,07	3,93	-11,7	-0,47	-3,9	-0,16
Mashrak	154 339	129 014	77 587	0,34	0,21	-36,2	-0,10	-39,9	-0,14
EUROMED	1 395 624	887 333	778 222	2,37	2,09	9,6	0,20	-12,3	-0,29
Países da Am.Latina	2 319 680	1 691 544	1 071 216	4,52	2,87	-27,4	-1,13	-36,7	-1,66
Merc.Comum Am.Central	57 486	42 249	52 416	0,11	0,14	-2,7	0,00	24,1	0,03
Grupo Andino	502 347	306 048	168 201	0,82	0,45	-16,0	-0,12	-45,0	-0,37
ASEM (relac. Euro-Ásia)	2 651 147	1 804 759	1 862 778	4,82	5,00	-2,9	-0,14	3,2	0,15
EDA (Econ Dinâm Asiát.)	500 745	344 315	370 736	0,92	0,99	-4,9	-0,05	7,7	0,07
China+H.Kong+Macau	1 403 830	956 761	935 793	2,56	2,51	-5,3	-0,14	-2,2	-0,06

Fonte: GEE, com base nos dados das estatísticas do Comércio Internacional do INE (últimas versões disponíveis à data da publicação para o período considerado). Os dados do comércio intracomunitário incluem estimativas para as não respostas assim como para as empresas que se encontram abaixo dos limiares de assimilação.

Notas:

[1] Somatório das Importações com origem no espaço comunitário com as Importações provenientes dos Países Terceiros.

[2] Últimos 12 meses a terminar em agosto de 2013

[3] (set 12-ago 13)/(set 11-ago 12) x 100 - 100

[4] Contributos para a taxa de crescimento das importações - análise shift-share: (TVH) x (peso no período homólogo anterior) ÷ 100.

**Quadro 16 – Comércio Internacional de mercadorias de Portugal
por zonas geográficas e económicas (Intra + Extra - UE)**

Exportações ^[1] – Contributos dos principais países de destino para a taxa de crescimento global

Período de análise: janeiro a agosto

Países e Regiões	1000 Euros			Peso no Total (%)		Taxas de variação e contributos				
	Ano de 2012	jan-ago		jan-ago		12 meses ^[2]		jan-ago		
	Rank.	2012	2013	2012	2013	VH ^[3]	Contrib. p.p. ^[4]	VH	Contrib. p.p. ^[4]	
MUNDO	45 259 455	30 471 508	31 502 405	100,00	100,00	2,2	2,22	3,4	3,38	
INTRA UE(28)	32 169 931	21 725 531	22 183 643	71,30	70,42	0,5	0,33	2,1	1,50	
Espanha	10 170 851	1	6 828 763	7 432 287	22,41	23,59	4,1	0,95	8,8	1,98
Alemanha	5 607 462	2	3 815 010	3 724 224	12,52	11,82	-4,7	-0,61	-2,4	-0,30
França	5 347 919	3	3 634 939	3 668 568	11,93	11,65	0,2	0,02	0,9	0,11
Reino Unido	2 394 133	5	1 575 750	1 651 602	5,17	5,24	4,9	0,25	4,8	0,25
Países Baixos	1 873 515	6	1 295 761	1 294 815	4,25	4,11	4,0	0,16	-0,1	0,00
Itália	1 659 966	8	1 084 393	1 050 313	3,56	3,33	2,8	0,10	-3,1	-0,11
Bélgica	1 425 503	9	975 660	956 200	3,20	3,04	-6,1	-0,20	-2,0	-0,06
Suécia	466 442	12	302 470	307 593	0,99	0,98	6,1	0,06	1,7	0,02
Polónia	403 597	15	272 759	297 202	0,90	0,94	2,1	0,02	9,0	0,08
Rep Checa	326 705	18	224 996	181 244	0,74	0,58	-13,7	-0,10	-19,4	-0,14
Dinamarca	313 146	20	201 906	208 520	0,66	0,66	8,7	0,06	3,3	0,02
Roménia	256 804	23	175 318	200 504	0,58	0,64	6,9	0,04	14,4	0,08
Áustria	256 530	24	169 329	167 087	0,56	0,53	0,7	0,00	-1,3	-0,01
Finlândia	227 953	25	155 248	123 429	0,51	0,39	-22,5	-0,13	-20,5	-0,10
Grécia	215 295	27	178 353	122 012	0,59	0,39	-33,5	-0,18	-31,6	-0,18
Hungria	152 874	32	103 317	124 096	0,34	0,39	20,6	0,07	20,1	0,07
Irlanda	136 240	33	92 331	85 675	0,30	0,27	-4,8	-0,01	-7,2	-0,02
Eslováquia	84 092	45	58 837	60 135	0,19	0,19	-2,4	0,00	2,2	0,00
Bulgária	67 468	49	56 256	34 557	0,18	0,11	-43,4	-0,08	-38,6	-0,07
Luxemburgo	60 197	50	39 693	43 774	0,13	0,14	7,1	0,01	10,3	0,01
Eslovénia	39 283	58	24 959	19 753	0,08	0,06	-0,3	0,00	-20,9	-0,02
Chipre	24 896	68	14 143	17 385	0,05	0,06	15,6	0,01	22,9	0,01
Estónia	23 068	70	16 085	20 399	0,05	0,06	24,4	0,01	26,8	0,01
Lituânia	21 533	71	14 480	20 801	0,05	0,07	23,4	0,01	43,7	0,02
Croácia	17 751	76	13 338	8 777	0,04	0,03	-26,8	-0,01	-34,2	-0,01
Letónia	17 290	77	11 649	11 528	0,04	0,04	-1,9	0,00	-1,0	0,00
Malta	13 749	87	8 613	11 966	0,03	0,04	-26,2	-0,01	38,9	0,01
DIVERSOS	565 670		381 173	339 199	1,25	1,08	-9,1	-0,12	-11,0	-0,14
EXTRA UE(28)	13 089 524	8 745 977	9 318 763	28,70	29,58	6,7	1,90	6,5	1,88	
dos quais:										
1-EUROPA	1 414 791	937 627	1 072 471	3,08	3,40	14,6	0,43	14,4	0,44	
EFTA	513 442	351 704	370 184	1,15	1,18	5,0	0,06	5,3	0,06	
Suíça	401 142	16	273 539	285 250	0,90	0,91	3,6	0,03	4,3	0,04
Noruega	104 179	38	73 683	74 760	0,24	0,24	3,7	0,01	1,5	0,00
OUTR. EUROPA	901 349	585 923	702 287	1,92	2,23	20,2	0,38	19,9	0,38	
Turquia	355 356	17	246 877	258 180	0,81	0,82	6,3	0,05	4,6	0,04
Rússia	182 015	31	123 622	182 240	0,41	0,58	41,6	0,16	47,4	0,19
Ucrânia	21 480	72	14 105	14 595	0,05	0,05	-1,6	0,00	3,5	0,00
Sérvia	5 846	109	3 666	6 797	0,01	0,02	65,3	0,01	85,4	0,01
Bielorrússia	5 655	111	2 009	6 656	0,01	0,02	243,6	0,02	231,3	0,02
2-ÁFRICA	5 267 850	3 427 631	3 973 693	11,25	12,61	15,1	1,68	15,9	1,79	
MAGHREB	1 002 277	663 834	1 055 816	2,18	3,35	48,5	1,01	59,0	1,29	
Marrocos	459 279	13	330 111	559 910	1,08	1,78	49,8	0,51	69,6	0,75
Argélia	428 232	14	255 802	394 373	0,84	1,25	59,4	0,47	54,2	0,45
Tunísia	114 766	36	77 921	101 533	0,26	0,32	12,1	0,03	30,3	0,08
PALOP	3 610 889	2 295 932	2 381 518	7,53	7,56	6,1	0,47	3,7	0,28	
Angola	2 990 805	4	1 878 954	1 951 329	6,17	6,19	7,1	0,45	3,9	0,24
Moçambique	286 623	22	189 120	213 926	0,62	0,68	15,4	0,09	13,1	0,08
Cabo Verde	215 750	26	146 886	137 053	0,48	0,44	-10,9	-0,06	-6,7	-0,03
Guiné-Bissau	71 473	48	50 717	45 495	0,17	0,14	-12,4	-0,02	-10,3	-0,02
S Tomé e Príncipe	46 238	55	30 255	33 715	0,10	0,11	4,5	0,00	11,4	0,01
OUTR. ÁFRICA	654 685	467 865	536 359	1,54	1,70	15,0	0,21	14,6	0,22	
África do Sul	101 769	39	64 952	111 914	0,21	0,36	55,7	0,12	72,3	0,15
Nigéria	89 184	42	77 273	47 282	0,25	0,15	-33,9	-0,07	-38,8	-0,10
Egipto	87 380	43	62 357	37 562	0,20	0,12	-26,0	-0,05	-39,8	-0,08
Senegal	51 743	53	35 465	45 364	0,12	0,14	38,3	0,04	27,9	0,03
3-AMÉRICA	3 575 688	2 413 605	2 431 064	7,92	7,72	-0,5	-0,04	0,7	0,06	
NAFTA	2 245 712	1 551 500	1 555 061	5,09	4,94	-5,1	-0,27	0,2	0,01	
EUA	1 865 024	7	1 280 345	1 267 407	4,20	4,02	0,6	0,02	-1,0	-0,04
México	196 328	28	140 862	133 778	0,46	0,42	-39,7	-0,28	-5,0	-0,02
Canadá	184 360	30	130 293	153 876	0,43	0,49	-3,2	-0,01	18,1	0,08

(continua)

Período de análise: janeiro a agosto

Países e Regiões	1000 Euros			Peso no Total (%)		Taxas de variação e contributos			
	Ano de 2012	jan-ago		jan-ago		12 meses ^[2]		jan-ago	
		Rank.	2012	2013	2012	2013	VH ^[3]	Contrib. p.p. ^[4]	VH
MERCOSUL	761 549	489 453	576 322	1,61	1,83	16,1	0,26	17,7	0,29
Brasil	678 773	434 432	480 990	1,43	1,53	10,2	0,15	10,7	0,15
Argentina	53 085	36 171	75 442	0,12	0,24	85,7	0,09	108,6	0,13
OUTR. AMÉRICA	568 428	372 653	294 960	1,22	0,94	-3,6	-0,04	-20,8	-0,25
Venezuela	313 430	205 259	113 796	0,67	0,36	-18,0	-0,11	-44,6	-0,30
Chile	86 381	60 194	51 765	0,20	0,16	-8,0	-0,01	-14,0	-0,03
Cuba	44 372	23 084	26 674	0,08	0,08	65,7	0,04	15,6	0,01
4-ÁSIA	2 023 958	1 424 299	1 317 999	4,67	4,18	-3,5	-0,15	-7,5	-0,35
PRÓX/MÉD OR	532 912	365 473	406 199	1,20	1,29	13,6	0,15	11,1	0,13
Arábia Saudita	132 795	91 845	114 025	0,30	0,36	25,0	0,07	24,1	0,07
Israel	106 693	71 394	63 667	0,23	0,20	6,0	0,01	-10,8	-0,03
Emiratos Árabes Unidos	95 117	70 257	65 700	0,23	0,21	-10,4	-0,02	-6,5	-0,01
Omã	46 656	28 628	21 859	0,09	0,07	27,1	0,02	-23,6	-0,02
Kuwait	34 756	24 718	50 467	0,08	0,16	103,5	0,07	104,2	0,08
ASEAN	139 317	93 260	78 195	0,31	0,25	-14,7	-0,05	-16,2	-0,05
Singapura	56 494	37 593	36 177	0,12	0,11	-17,4	-0,03	-3,8	0,00
Malásia	28 702	21 059	7 814	0,07	0,02	-36,8	-0,02	-62,9	-0,04
Tailândia	21 254	13 066	13 188	0,04	0,04	15,9	0,01	0,9	0,00
Indonésia	15 559	12 100	9 651	0,04	0,03	-30,5	-0,01	-20,2	-0,01
OUTROS ÁSIA	1 351 729	965 566	833 605	3,17	2,65	-8,7	-0,26	-13,7	-0,43
China	777 812	573 289	443 486	1,88	1,41	-14,1	-0,24	-22,6	-0,43
Japão	190 084	131 211	94 037	0,43	0,30	-23,0	-0,10	-28,3	-0,12
Hong-Kong	123 875	87 113	88 574	0,29	0,28	-5,3	-0,02	1,7	0,00
Índia	94 840	66 083	86 183	0,22	0,27	26,1	0,05	30,4	0,07
Coreia do Sul	79 015	51 269	62 122	0,17	0,20	24,2	0,04	21,2	0,04
Taiwan	25 937	15 845	17 217	0,05	0,05	-3,5	0,00	8,7	0,00
Macau	21 413	14 557	11 722	0,05	0,04	-9,7	0,00	-19,5	-0,01
5-AUSTR,OC,REG P.	90 831	54 234	70 500	0,18	0,22	27,0	0,05	30,0	0,05
Austrália	78 921	46 560	61 477	0,15	0,20	29,5	0,05	32,0	0,05
Nova Zelândia	9 570	6 143	6 997	0,02	0,02	13,9	0,00	13,9	0,00
6-DIVERSOS	716 406	488 580	453 036	1,60	1,44	-4,8	-0,08	-7,3	-0,12
Prov Bordo Extra	607 986	418 845	383 784	1,37	1,22	-6,2	-0,08	-8,4	-0,12
Países não det Extra	108 419	69 736	69 250	0,23	0,22	3,2	0,01	-0,7	0,00

Intra UE-15	30 720 821	20 730 780	21 175 297	68,03	67,22	0,6	0,38	2,1	1,46
Intra-alargamento	1 449 110	994 751	1 008 346	3,26	3,20	-1,5	-0,05	1,4	0,04
OCDE (excl.países UE)	3 664 846	2 516 585	2 523 340	8,26	8,01	-2,1	-0,18	0,3	0,02
OPEP	4 154 133	2 648 522	2 806 457	8,69	8,91	10,5	0,91	6,0	0,52
ACP	4 222 936	2 721 789	2 890 201	8,93	9,17	8,2	0,74	6,2	0,55
CPLP	4 297 734	2 735 380	2 867 218	8,98	9,10	6,7	0,62	4,8	0,43
CEI (Com.Estados Indep.)	232 171	153 082	232 826	0,50	0,74	44,7	0,21	52,1	0,26
Mashrak	152 027	106 777	83 429	0,35	0,26	-16,0	-0,05	-21,9	-0,08
EUROMED	1 616 353	1 088 882	1 461 092	3,57	4,64	29,9	1,01	34,2	1,22
Países da Am.Latina	1 513 420	995 828	999 145	3,27	3,17	-1,5	-0,05	0,3	0,01
Merc.Comum Am.Central	28 231	19 404	25 421	0,06	0,08	19,4	0,01	31,0	0,02
Grupo Andino	381 044	251 588	176 459	0,83	0,56	-9,4	-0,07	-29,9	-0,25
ASEM (relac. Euro-Ásia)	1 295 085	925 953	774 430	3,04	2,46	-10,6	-0,30	-16,4	-0,50
EDA (Econ Dinâm Asiát.)	335 277	225 946	225 092	0,74	0,71	-2,4	-0,02	-0,4	0,00
China+H.Kong+Macau	923 099	674 959	543 783	2,22	1,73	-12,8	-0,26	-19,4	-0,43

Fonte: GEE, com base nos dados das estatísticas do Comércio Internacional do INE (últimas versões disponíveis à data da publicação para o período considerado). Os dados do comércio intracomunitário incluem estimativas para as não respostas assim como para as empresas que se encontram abaixo dos limiares de assimilação.

Notas:

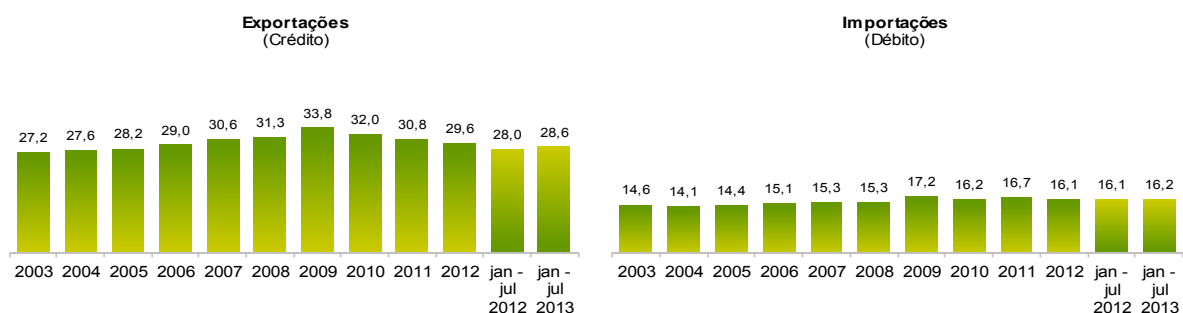
[1] Somatório das Exportações de mercadorias para a UE com as Exportações para Países Terceiros

[2] Últimos 12 meses a terminar em agosto de 2013

[3] (set 12-ago 13)/(set 11-ago 12) x 100 - 100

[4] Contributos para a taxa de crescimento das exportações - análise shift-share: (TVH) x (peso no período homólogo anterior) ÷ 100.

Gráfico 5 – Peso dos Serviços no comércio de Bens e Serviços



Fonte: GEE, com base nos dados das estatísticas da Balança de Pagamentos do Banco de Portugal.

Notas:

As Exportações das Estatísticas da Balança de Pagamentos (Crédito) correspondem às Exportações das Estatísticas do Comércio Internacional (somatório das Exportações de mercadorias para a UE com as Exportações para Países Terceiros).

As Importações das Estatísticas da Balança de Pagamentos (Débito) correspondem às Importações das Estatísticas do Comércio Internacional (somatório das Importações de mercadorias provenientes da UE com as Importações de Países Terceiros).

Quadro 17 – Comércio de Bens e Serviços em percentagem do PIB

	2009	2010	2011	2012	2010				2011				2012				2013	
					T1	T2	T3	T4	T1	T2	T3	T4	T1	T2	T3	T4	T1	T2
Valores Correntes em percentagem do PIB																		
Exportações (Fob)	28,0	31,3	35,7	38,7	29,4	31,0	32,0	32,8	33,8	35,6	36,3	37,1	38,0	38,6	39,0	39,1	39,8	41,1
- Bens	20,0	22,8	26,4	28,9	21,3	22,5	23,4	24,0	24,9	26,1	26,8	27,7	28,4	28,8	29,0	29,3	29,5	30,6
- Serviços	8,0	8,5	9,3	9,8	8,1	8,5	8,6	8,7	8,9	9,4	9,5	9,5	9,6	9,8	10,0	9,8	10,3	10,5
Importações (Fob)	35,4	39,0	40,1	39,3	36,6	40,0	38,5	40,9	40,2	41,1	40,2	38,7	39,7	38,4	39,3	39,8	38,7	39,7
- Bens	30,0	33,4	34,1	33,5	31,2	34,2	32,8	35,2	34,6	34,8	34,1	32,9	34,0	32,7	33,5	33,9	33,1	33,7
- Serviços	5,4	5,7	6,0	5,8	5,4	5,7	5,8	5,7	5,6	6,3	6,0	5,9	5,7	5,8	5,7	5,9	5,6	5,9
Taxas homólogas de crescimento real																		
Exportações (Fob)	-10,9	10,2	6,9	3,2	11,1	11,3	9,7	9,0	8,2	7,7	5,9	6,0	8,0	3,2	1,5	0,2	0,7	7,3
- Bens	-12,4	11,2	7,1	4,1	14,5	12,7	8,9	9,3	8,1	7,7	5,7	7,1	9,7	4,4	1,9	0,6	0,3	7,3
- Serviços	-6,6	7,5	6,4	0,7	2,6	7,5	11,9	8,1	8,5	7,8	6,5	3,2	3,5	-0,2	0,5	-0,9	2,0	7,3
Importações (Fob)	-10,0	8,0	-5,3	-6,6	8,9	13,5	3,6	6,6	0,8	-4,9	-4,0	-12,6	-5,6	-11,0	-8,0	-1,6	-4,2	6,3
- Bens	-10,6	8,6	-6,3	-6,4	10,1	15,3	2,9	6,6	0,8	-6,6	-4,6	-14,0	-5,9	-10,7	-7,6	-1,2	-4,0	7,2
- Serviços	-6,3	4,7	0,7	-7,8	1,5	3,2	7,8	6,4	1,1	5,6	-0,5	-3,5	-3,7	-12,5	-10,2	-4,1	-5,4	1,5

Fonte: GEE, com base nos dados das Contas Nacionais Trimestrais (Base 2006) do INE. Inclui comércio Intra e Extracomunitário.

Quadro 18 – Bens e Serviços (Crédito) – componentes dos Serviços

CRÉDITO (Exportações)	janeiro a julho		Estrutura (%)				Taxas de variação e contributos			
			Anual		jan-jul		12 meses ^[1]		jan-jul	
	2012	2013	2007	2012	2012	2013	VH ^[2]	contrib. p.p. ^[3]	VH	contrib. p.p. ^[3]
Bens e Serviços	38 008	39 657	100,0	100,0	100,0	100,0	2,7	2,7	4,3	4,3
Bens	27 368	28 303	69,4	70,4	72,0	71,4	2,7	1,9	3,4	2,5
Serviços	10 640	11 354	30,6	29,6	28,0	28,6	2,6	0,8	6,7	1,9
Transportes	3 166	3 304	7,7	8,3	8,3	8,3	3,0	0,2	4,3	0,4
Viagens e Turismo	4 501	4 853	13,3	13,3	11,8	12,2	6,6	0,9	7,8	0,9
Comunicação	294	317	1,0	0,8	0,8	0,8	11,2	0,1	8,0	0,1
Construção	296	338	1,1	0,9	0,8	0,9	10,4	0,1	13,9	0,1
Seguros	60	57	0,2	0,2	0,2	0,1	-7,3	0,0	-5,0	0,0
Financeiros	131	118	0,4	0,4	0,3	0,3	-4,1	0,0	-10,4	0,0
Informação e Informática	272	308	0,4	0,7	0,7	0,8	11,7	0,1	13,2	0,1
Direitos de Utilização	25	17	0,1	0,1	0,1	0,0	-38,0	0,0	-32,0	0,0
Outr. Fornec. por Empresas	1 597	1 711	5,6	4,1	4,2	4,3	-13,4	-0,7	7,2	0,3
Nat. Pessoal, Cult. e Recreat.	159	164	0,3	0,4	0,4	0,4	9,4	0,0	3,3	0,0
Operações Gov.	139	167	0,3	0,4	0,4	0,4	26,5	0,1	20,2	0,1

Fonte: GEE, com base nos dados das estatísticas da Balança de Pagamentos do Banco de Portugal.

Notas:

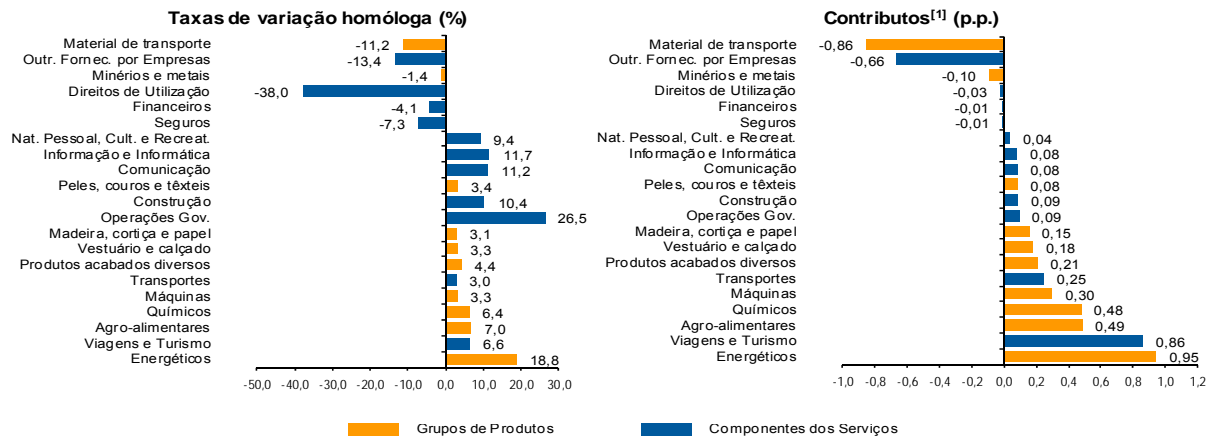
[1] 12 meses até julho de 2013

[2] (ago 12-jul 13)/(ago 11-jul 12) x 100 - 100

[3] Contributos para a taxa de crescimento - Análise shift-share : (TVH) x (peso no período homólogo anterior) ÷ 100. Medem a proporção de crescimento das Exportações atribuível a cada categoria especificada.

Gráfico 6 – Taxas de crescimento das exportações de Bens e Serviços e contributos das suas componentes

Últimos 12 meses a terminar em julho de 2013



Fonte: Cálculos do GEE com base em dados do Banco de Portugal, para as Exportações de bens e serviços, e do INE, para o cálculo da estrutura das exportações de Bens. A distribuição do contributo das Exportações de Bens (dados da Balança de Pagamentos, banco de Portugal) pelos grupos de produtos segue a estrutura implícita na base de dados do Comércio Internacional do INE para as Exportações de Bens (somatório das Exportações de mercadorias para a UE com as Exportações para Países Terceiros).

Notas:

As Exportações das Estatísticas da Balança de Pagamentos (Crédito) correspondem às Exportações das Estatísticas do Comércio Internacional (somatório das as Exportações de mercadorias para a UE com as Exportações para Países Terceiros).

[1] Contributos - análise shift-share: TVH x Peso no período homólogo anterior ÷ 100. O somatório corresponde à TVH das Exportações de Bens e Serviços nos últimos 12 meses, de acordo com as estatísticas da Balança de Pagamentos do Banco de Portugal (2,7%).

Quadro 19 – Bens e Serviços (Crédito) - componentes dos Serviços

Variação homóloga (2005-2013)

CRÉDITO (Exportações)	Peso em 2012 (%)	2005	2006	2007	2008	2009	2010	2011	2012	jan-jul 2013
Bens e Serviços	100,0	1,5	16,4	9,9	2,8	-15,3	13,7	13,2	3,8	4,3
Bens	70,4	0,7	15,1	7,5	1,8	-18,3	16,8	15,2	5,7	3,4
Serviços	29,6	3,5	19,9	15,7	5,3	-8,7	7,7	9,0	-0,3	6,7
Transportes	8,3	11,4	41,7	18,9	10,4	-12,6	13,0	10,9	4,1	4,3
Viagens e Turismo	13,3	0,1	7,6	10,9	0,5	-7,2	10,0	7,2	5,6	7,8
Comunicação	0,8	20,4	8,6	16,4	4,7	-15,6	-2,9	0,5	8,0	8,0
Construção	0,9	-15,7	45,9	40,9	8,3	-21,9	-1,9	13,9	-1,4	13,9
Seguros	0,2	-26,5	14,2	5,9	5,1	3,3	-9,1	11,1	-7,3	-5,0
Financeiros	0,4	-9,2	16,8	25,8	-4,7	-32,7	4,4	42,9	2,5	-10,4
Informação e Informática	0,7	4,5	41,6	36,8	15,3	1,0	1,1	37,7	24,3	13,2
Direitos de Utilização	0,1	69,5	51,4	10,0	-29,8	150,5	-71,7	41,2	-16,9	-32,0
Outr. Fornec. por Empresas	4,1	8,9	27,0	19,5	10,2	-5,9	1,7	8,7	-26,0	7,2
Nat. Pessoal, Cult. e Recreat.	0,4	6,7	22,5	-6,3	7,1	10,7	20,7	-11,6	15,5	3,3
Operações Gov.	0,4	-15,4	17,7	10,3	0,5	-2,4	17,6	3,7	26,3	20,2

Fonte: GEE, com base nos dados das estatísticas da Balança de Pagamentos do Banco de Portugal para as Exportações totais de Bens e para as Exportações de Serviços.

Quadro 20 – Bens e Serviços (Débito) – componentes dos Serviços

valores em milhões de Euros

DÉBITO (Importações)	janeiro a julho		Estrutura (%)				Taxas de variação e contributos			
			Anual		jan-jul		12 meses ^[1]		jan-jul	
	2012	2013	2007	2012	2012	2013	VH ^[2]	contrib. p.p. ^[3]	VH	contrib. p.p. ^[3]
	Bens e Serviços	38 192	37 965	100,0	100,0	100,0	100,0	-2,4	-2,4	-0,6
Bens	32 058	31 797	84,7	83,9	83,9	83,8	-2,1	-1,7	-0,8	-0,7
Serviços	6 134	6 168	15,3	16,1	16,1	16,2	-4,4	-0,7	0,6	0,1
Transportes	1 900	1 946	4,9	5,0	5,0	5,1	-1,3	-0,1	2,4	0,1
Viagens e Turismo	1 714	1 809	4,2	4,6	4,5	4,8	3,2	0,1	5,6	0,2
Comunicação	259	267	0,7	0,6	0,7	0,7	0,2	0,0	3,2	0,0
Construção	58	70	0,2	0,2	0,2	0,2	12,0	0,0	21,8	0,0
Seguros	146	142	0,3	0,4	0,4	0,4	4,5	0,0	-3,1	0,0
Financeiros	278	175	0,3	0,7	0,7	0,5	-31,3	-0,2	-36,9	-0,3
Informação e Informática	229	246	0,4	0,6	0,6	0,6	-8,0	-0,1	7,1	0,0
Direitos de Utilização	212	197	0,5	0,5	0,6	0,5	-4,9	0,0	-7,0	0,0
Outr. Fornec. por Empresas	989	1 005	3,0	2,6	2,6	2,6	-16,4	-0,5	1,6	0,0
Nat. Pessoal, Cult. e Recreat.	296	260	0,5	0,8	0,8	0,7	-5,6	0,0	-12,1	-0,1
Operações Gov.	54	51	0,3	0,2	0,1	0,1	6,9	0,0	-5,7	0,0

Fonte: GEE, com base nos dados das estatísticas da Balança de Pagamentos do Banco de Portugal.

Notas:

Valores Fob para a Importação de bens.

[1] 12 meses até julho de 2013

[2] (ago 12-jul 13)/(ago 11-jul 12) x 100 - 100

[3] Contributos para a taxa de crescimento - Análise shift-share: (TVH) x (peso no período homólogo anterior) ÷ 100. Medem a proporção de crescimento das Importações atribuível a cada categoria especificada.