

## Síntese Estatística de Comércio Internacional

Nº 11/2013

Inclui dados de base do INE para o comércio internacional de Portugal

■ setembro de 2013 – comércio Intra + Extra-UE

### Índice de Quadros

#### Evolução global

- |                                 |        |
|---------------------------------|--------|
| 1. Balança Comercial recente    | Pág. 3 |
| 2. Evolução mensal e trimestral | 4      |

#### Exportações de mercadorias

- |                                                                          |    |
|--------------------------------------------------------------------------|----|
| 3. Por Grupos de Produtos (Intra+Extra)                                  | 5  |
| 4. Por Grupos de Produtos (Extra)                                        | 6  |
| 5. Por Grupos de Produtos (2008-2013) – variação homóloga e contributos  | 7  |
| 6. Para uma seleção de mercados (Intra+Extra)                            | 8  |
| 7. Para uma seleção de mercados (Extra)                                  | 9  |
| 8. Por mercados de destino (2008-2013) – estrutura (%)                   | 9  |
| 9. Por mercados de destino (2009-2013) – variação homóloga e contributos | 10 |

#### Importações de mercadorias

- |                                                       |    |
|-------------------------------------------------------|----|
| 10. Por Grupos de Produtos (Intra+Extra)              | 11 |
| 11. Com origem numa seleção de mercados (Intra+Extra) | 12 |
| 12. Por Grupos de Produtos (Extra)                    | 13 |
| 13. Com origem numa seleção de mercados (Extra)       | 13 |

#### Evolução por zonas geográficas e económicas

- |                                                                          |    |
|--------------------------------------------------------------------------|----|
| 14. Principais países (Intra e Extra)                                    | 14 |
| 15. Importações - contributos para a taxa de crescimento (Intra e Extra) | 16 |
| 16. Exportações - contributos para a taxa de crescimento (Intra e Extra) | 18 |

#### Bens e serviços

- |                                                               |    |
|---------------------------------------------------------------|----|
| 17. Comércio de Bens e Serviços em percentagem do PIB         | 20 |
| 18. Bens e Serviços (crédito) – componentes dos Serviços      | 21 |
| 19. Bens e Serviços (crédito) – variação homóloga (2004-2012) | 22 |
| 20. Bens e Serviços (débito) – componentes dos Serviços       | 22 |

### Índice de Gráficos

- |                                                                              |    |
|------------------------------------------------------------------------------|----|
| 1. Taxa de cobertura das importações pelas exportações de mercadorias        | 2  |
| 2. Taxas de crescimento das exportações por Grupos de Produtos e contributos | 6  |
| 3. Taxas de crescimento das exportações por mercados e contributos           | 8  |
| 4. Taxas de crescimento das importações por mercados e contributos           | 12 |
| 5. Peso dos Serviços no comércio de Bens e Serviços                          | 20 |
| 6. Taxas de crescimento das “exportações” de Bens e Serviços e contributos   | 21 |

## NOTA

Em **Junho de 2010**, o Instituto Nacional de Estatística divulgou uma nova série de dados do Comércio Internacional para o período 1993-2009. Esta nova série resultou de um processo de revisão da metodologia de cálculo, que reflectiu a necessidade de obtenção de resultados com maior robustez e precisão, e inclui, para além das diferentes alterações metodológicas, nova informação declarada pelas empresas.

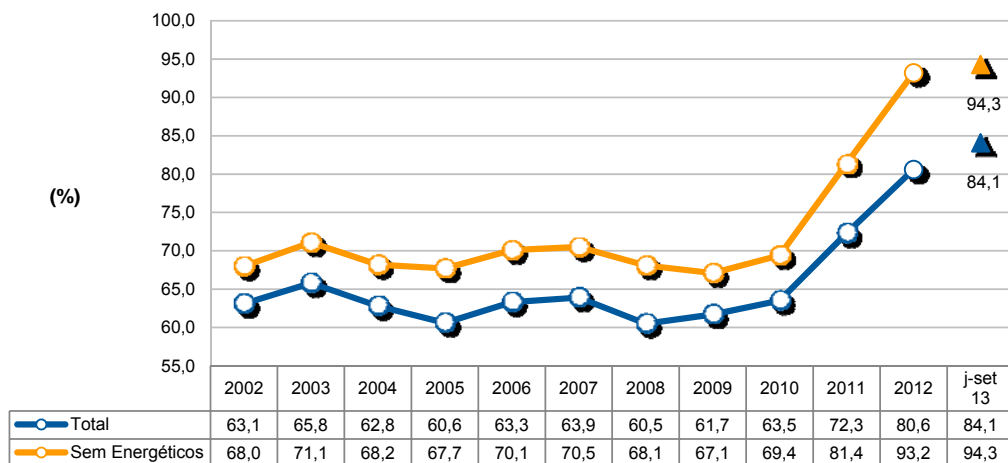
A partir de 1993, e na sequência da criação do Mercado Único, a recolha de informação relativa às trocas comerciais internacionais de bens passou a ser efectuada com base num novo sistema de recolha suportado por um inquérito de resposta obrigatória (declaração Intrastat) para todos os operadores cujas trocas de bens com os restantes Estados Membros ultrapassem determinados limiares mínimos (limiar de assimilação). Desde 2005, e na sequência da regulamentação comunitária relativa ao controlo de qualidade das estatísticas do Comércio Internacional, passou a ser feito o confronto regular entre a informação proveniente do sistema Intrastat e dados de natureza administrativa, nomeadamente os provenientes das declarações do Imposto sobre o Valor Acrescentado (IVA), bem como a análise das assimetrias com as estatísticas dos outros países membros. Passaram então a ser divulgadas estimativas para o total do Comércio Internacional, com base em estimativas para as empresas que estão abaixo do limiar de assimilação bem como nas não-respostas do Comércio Intracomunitário.

A entrada em vigor da Informação Empresarial Simplificada (IES), em 2007, veio enriquecer o estudo comparativo dos dados do Comércio Internacional com outras fontes desde 2006 (período de referência dos dados). A IES, juntamente com a informação do IVA, constitui uma importante fonte de informação de aferição da qualidade das estatísticas do Comércio Internacional.

Nesta publicação utilizam-se os resultados definitivos de 2010 e 2011, os resultados preliminares de 2012 e os resultados mensais preliminares de janeiro a setembro de 2013.

Evolução global<sup>1</sup>

**Gráfico 1 – Evolução da taxa de cobertura (fob/cif)  
das importações pelas exportações de mercadorias  
Intra + Extra UE**



Fonte: GEE, com base nos dados das estatísticas do Comércio Internacional do INE (últimas versões disponíveis à data da publicação para o período considerado). Os dados do comércio intracomunitário incluem estimativas para as não respostas assim como para as empresas que se encontram abaixo dos limiares de assimilação.

<sup>1</sup> Os dados de base do comércio internacional (Intra e Extra UE) divulgados pelo Instituto Nacional de Estatística para o período de janeiro a setembro de 2013 correspondem a versões preliminares, quer para o comércio intracomunitário quer para o extra-comunitário. Os dados do comércio intracomunitário incluem estimativas para as não respostas (valor das transações das empresas para as quais o INE não recebeu ainda informação) assim como para as empresas que se encontram abaixo dos limiares de assimilação (valor anual das operações intracomunitárias abaixo do qual os operadores são dispensados da declaração periódica estatística Intrastat, limitando-se à entrega da declaração periódica fiscal: no caso de Portugal, 200 mil euros para as importações da UE e 250 mil para as exportações para a UE, em 2011). Por outro lado, a actual metodologia considera, para além do confronto regular entre as declarações Intrastat e do Imposto sobre o Valor Acrescentado (IVA), a comparação com os dados com a Informação Empresarial Simplificada (IES).

**Quadro 1 -Evolução recente da balança comercial de Portugal**

Versão preliminar de janeiro a setembro de 2013

Intra + Extra-UE	2008	2009	2010	2011	2012	Evolução anual 2008/2012	janeiro a setembro		Evolução mensal 2012/13	Últimos 3 meses		Últimos 12 meses	
							2012	2013		jul 12-set 12	jul 13-set 13	out 11-set 12	out 12-set 13
<b>milhões de Euros</b>													
Exportações (fob)	38 847	31 697	37 268	42 828	45 259		34 052	35 419		10 980	11 615	45 048	46 626
TVH	-	-18,4	17,6	14,9	5,7		-	4,0		-	5,8	-	3,5
Importações (cif)	64 194	51 379	58 647	59 229	56 166		42 118	42 112		13 781	14 279	56 257	56 160
TVH	-	-20,0	14,1	1,0	-5,2		-	0,0		-	3,6	-	-0,2
Saldo (fob-cif)	-25 347	-19 682	-21 379	-16 401	-10 906		-8 065	-6 694		-2 801	-2 664	-11 209	-9 535
TVH	-	-22,3	8,6	-23,3	-33,5		-	-17,0		-	-4,9	-	-14,9
Cobertura(fob/cif)	60,5	61,7	63,5	72,3	80,6		80,9	84,1		79,7	81,3	80,1	83,0
<b>Sem energéticos:</b>													
Exportações (fob)	36 688	30 151	34 877	39 752	41 490		31 111	31 648		10 006	10 360	41 214	42 027
TVH	-	-17,8	15,7	14,0	4,4		-	1,7		-	3,5	-	2,0
Importações (cif)	53 884	44 912	50 281	48 837	44 541		33 206	33 572		10 782	11 165	44 825	44 906
TVH	-	-16,7	12,0	-2,9	-8,8		-	1,1		-	3,6	-	0,2
Saldo (fob-cif)	-17 196	-14 760	-15 404	-9 086	-3 051		-2 095	-1 924		- 777	- 806	-3 611	-2 880
TVH	-	-14,2	4,4	-41,0	-66,4		-	-8,2		-	-3,8	-	-20,3
Cobertura(fob/cif)	68,1	67,1	69,4	81,4	93,2		93,7	94,3		92,8	92,8	91,9	93,6
<b>Intra-UE</b>													
<b>milhões de Euros</b>													
Exportações (fob)	28 925	23 905	28 117	31 888	32 170		24 327	24 954		7 628	8 082	32 262	32 797
TVH	-	-17,4	17,6	13,4	0,9		-	2,6		-	6,0	-	1,7
Importações (cif)	48 011	40 384	44 804	43 620	40 322		29 919	29 937		9 521	10 102	40 515	40 340
TVH	-	-15,9	10,9	-2,6	-7,6		-	0,1		-	6,1	-	-0,4
Saldo (fob-cif)	-19 086	-16 479	-16 687	-11 732	-8 152		-5 592	-4 983		-1 894	-2 020	-8 254	-7 543
TVH	-	-13,7	1,3	-29,7	-30,5		-	-10,9		-	6,7	-	-8,6
Cobertura(fob/cif)	60,2	59,2	62,8	73,1	79,8		81,3	83,4		80,1	80,0	79,6	81,3
<b>Sem energéticos:</b>													
Exportações (fob)	28 044	23 239	27 151	30 575	30 517		23 067	23 046		7 230	7 415	30 585	30 497
TVH	-	-17,1	16,8	12,6	-0,2		-	-0,1		-	2,6	-	-0,3
Importações (cif)	45 445	38 800	42 775	41 191	37 631		27 915	28 148		8 977	9 437	37 882	37 865
TVH	-	-14,6	10,2	-3,7	-8,6		-	0,8		-	5,1	-	0,0
Saldo (fob-cif)	-17 401	-15 561	-15 624	-10 617	-7 114		-4 848	-5 102		-1 748	-2 022	-7 297	-7 369
TVH	-	-10,6	0,4	-32,0	-33,0		-	5,2		-	15,7	-	1,0
Cobertura(fob/cif)	61,7	59,9	63,5	74,2	81,1		82,6	81,9		80,5	78,6	80,7	80,5
<b>Extra-UE</b>													
<b>milhões de Euros</b>													
Exportações (fob)	9 922	7 791	9 151	10 940	13 090		9 726	10 465		3 352	3 533	12 786	13 829
TVH	-	-21,5	17,5	19,5	19,6		-	7,6		-	5,4	-	8,2
Importações (cif)	16 183	10 995	13 844	15 609	15 844		12 199	12 175		4 259	4 177	15 742	15 820
TVH	-	-32,1	25,9	12,8	1,5		-	-0,2		-	-1,9	-	0,5
Saldo (fob-cif)	-6 261	-3 203	-4 692	-4 669	-2 754		-2 473	-1 711		- 907	- 644	-2 956	-1 992
TVH	-	-48,8	46,5	-0,5	-41,0		-	-30,8		-	-29,0	-	-32,6
Cobertura(fob/cif)	61,3	70,9	66,1	70,1	82,6		79,7	86,0		78,7	84,6	81,2	87,4
<b>Sem energéticos:</b>													
Exportações (fob)	8 644	6 912	7 725	9 177	10 973		8 044	8 602		2 776	2 945	10 629	11 530
TVH	-	-20,0	11,8	18,8	19,6		-	6,9		-	6,1	-	8,5
Importações (cif)	8 439	6 112	7 505	7 646	6 909		5 292	5 424		1 805	1 729	6 943	7 041
TVH	-	-27,6	22,8	1,9	-9,6		-	2,5		-	-4,2	-	1,4
Saldo (fob-cif)	206	801	220	1 531	4 063		2 753	3 178		971	1 216	3 686	4 489
TVH	-	289,0	-72,5	596,4	165,4		-	15,5		-	25,2	-	21,8
Cobertura(fob/cif)	102,4	113,1	102,9	120,0	158,8		152,0	158,6		153,8	170,3	153,1	163,8

Fonte: GEE, com base nos dados das estatísticas do Comércio Internacional do INE (últimas versões disponíveis à data da publicação para o período considerado). Os dados do comércio intracomunitário incluem estimativas para as não respondidas assim como para as empresas que se encontram abaixo dos limiares de assimilação.

**Notas:**

Importações – Somatório das Importações provenientes da UE com as Importações vindas dos P.Terceiros.  
Exportações – Somatório das Exportações para a UE com as Exportações para os P.Terceiros.

**Quadro 2 – Evolução mensal e trimestral do comércio internacional de Portugal**
**Versão preliminar de janeiro a setembro de 2013**

valores em milhões de Euros

Intra+Extra UE	IMPORTAÇÃO (cif)			EXPORTAÇÃO (fob)		
	2012	2013	TVH	2012	2013	TVH
jan	4 695	4 463	-4,9	3 606	3 863	7,1
fev	4 648	4 422	-4,9	3 786	3 677	-2,9
mar	5 074	4 635	-8,6	4 138	4 002	-3,3
abr	4 409	4 833	9,6	3 542	4 085	15,3
mai	5 010	4 888	-2,4	4 032	4 246	5,3
jun	4 501	4 593	2,0	3 968	3 931	-0,9
jul	4 703	5 194	10,4	4 070	4 372	7,4
ago	4 403	4 238	-3,8	3 329	3 311	-0,5
set	4 674	4 848	3,7	3 581	3 931	9,8
out	5 127			4 049		
nov	4 646			3 918		
dez	4 275			3 241		
1º Trim	14 417	13 520	-6,2	11 531	11 542	0,1
2º Trim	13 921	14 314	2,8	11 542	12 262	6,2
3º Trim	13 781	14 279	3,6	10 980	11 615	5,8
4º Trim	14 048			11 207		

Intra UE	IMPORTAÇÃO (cif)			EXPORTAÇÃO (fob)		
	2012	2013	TVH	2012	2013	TVH
jan	3 258	3 160	-3,0	2 642	2 785	5,4
fev	3 410	3 120	-8,5	2 738	2 668	-2,6
mar	3 688	3 287	-10,9	3 009	2 814	-6,5
abr	3 199	3 388	5,9	2 538	2 837	11,8
mai	3 506	3 505	0,0	2 854	2 969	4,0
jun	3 336	3 374	1,1	2 919	2 800	-4,1
jul	3 368	3 745	11,2	2 880	3 091	7,3
ago	2 883	2 882	0,0	2 146	2 212	3,1
set	3 270	3 475	6,3	2 601	2 779	6,8
out	3 806			2 822		
nov	3 467			2 795		
dez	3 130			2 226		
1º Trim	10 356	9 568	-7,6	8 388	8 266	-1,5
2º Trim	10 042	10 268	2,3	8 311	8 606	3,5
3º Trim	9 521	10 102	6,1	7 628	8 082	6,0
4º Trim	10 403			7 843		

Extra UE	IMPORTAÇÃO (cif)			EXPORTAÇÃO (fob)		
	2012	2013	TVH	2012	2013	TVH
jan	1 437	1 302	-9,4	964	1 078	11,8
fev	1 237	1 301	5,2	1 048	1 010	-3,7
mar	1 386	1 348	-2,7	1 130	1 188	5,2
abr	1 210	1 445	19,4	1 004	1 249	24,4
mai	1 504	1 383	-8,1	1 178	1 277	8,3
jun	1 165	1 219	4,6	1 049	1 131	7,8
jul	1 335	1 449	8,5	1 190	1 281	7,7
ago	1 520	1 356	-10,8	1 182	1 100	-7,0
set	1 404	1 373	-2,2	980	1 152	17,6
out	1 321			1 226		
nov	1 179			1 123		
dez	1 145			1 015		
1º Trim	4 060	3 952	-2,7	3 142	3 276	4,2
2º Trim	3 879	4 046	4,3	3 231	3 656	13,1
3º Trim	4 259	4 177	-1,9	3 352	3 533	5,4
4º Trim	3 645			3 364		

Fonte: GEE, com base nos dados das estatísticas do Comércio Internacional do INE (últimas versões disponíveis à data da publicação para o período considerado). Os dados do comércio intracomunitário incluem estimativas para as não respostas assim como para as empresas que se encontram abaixo dos limiares de assimilação.

## Exportações\* de mercadorias

## Quadro 3 – Exportações de mercadorias portuguesas por Grupos de Produtos

Dos quais: produtos por Capítulo (NC-2) acima de 30 milhões de euros em 2012

Grp/ NC-2	Grupos de Produtos	Milhões de Euros		Estrutura (%)		Taxas de variação e contributos			
		jan-set		jan-set		últimos 12 meses <sup>[1]</sup>		jan-set	
		2012	2013	2012	2013	TVH <sup>[2]</sup>	Contrib. p.p. <sup>[3]</sup>	TVH	Contrib. p.p. <sup>[3]</sup>
	<b>TOTAL DAS EXPORTAÇÕES</b>	<b>34 052</b>	<b>35 419</b>	<b>100,0</b>	<b>100,0</b>	<b>3,5</b>	<b>3,5</b>	<b>4,0</b>	<b>4,0</b>
<b>000</b>	<b>Agro-alimentares</b>	<b>3 730</b>	<b>4 018</b>	<b>11,0</b>	<b>11,3</b>	<b>7,4</b>	<b>0,8</b>	<b>7,7</b>	<b>0,8</b>
22	Bebidas, líquidos alcoólicos e vinhos	763	762	2,2	2,2	2,4	0,1	-0,2	0,0
03	Peixe, crustáceos, moluscos e outros invertebrados aquáticos	414	421	1,2	1,2	-2,3	0,0	1,6	0,0
15	Gorduras, óleos e ceras de origem animal ou vegetal	314	398	0,9	1,1	19,0	0,2	26,9	0,2
24	Tabaco e seus sucedâneos manufacturados	323	347	0,9	1,0	7,2	0,1	7,4	0,1
20	Preparações de prod hortícolas, de frutas ou outras partes de plantas	257	272	0,8	0,8	4,6	0,0	6,0	0,0
16	Preparações de carne/peixe/crustác/moluscos/ou invert aquáticos	200	243	0,6	0,7	21,1	0,1	21,5	0,1
04	Leite e lactínicos, ovos, mel, prod comestíveis origem animal n.e.	252	232	0,7	0,7	-4,7	0,0	-8,1	-0,1
19	Prep base cereais/farinhas/amidos/féculas/leite; prod de pasteleria	183	215	0,5	0,6	15,9	0,1	17,6	0,1
08	Frutas e cascas de citrinos e melões	215	210	0,6	0,6	2,1	0,0	-2,5	0,0
07	Produtos hortícolas, plantas, raízes e tubérculos comestíveis	145	166	0,4	0,5	17,3	0,1	14,8	0,1
17	Açúcares e produtos de confeitaria	93	130	0,3	0,4	32,3	0,1	39,8	0,1
02	Carnes e miudezas comestíveis	103	119	0,3	0,3	16,7	0,1	15,5	0,0
21	Preparações alimentícias diversas	104	107	0,3	0,3	6,6	0,0	2,5	0,0
23	Resíduos das indust alimentares; alimentos preparados para animais	45	76	0,1	0,2	61,5	0,1	68,4	0,1
01	Animais vivos	71	75	0,2	0,2	5,4	0,0	5,5	0,0
05	Produtos de origem animal n.e. nem incluídos noutros capitulos	47	56	0,1	0,2	20,8	0,0	19,3	0,0
09	Café, chá, mate e especiarias	47	51	0,1	0,1	9,9	0,0	8,3	0,0
06	Plantas vivas e produtos de floricultura	46	43	0,1	0,1	-2,4	0,0	-5,9	0,0
12	Sementes e frutos oleaginosos/outras; plantas medicinais; forragens	39	35	0,1	0,1	-12,0	0,0	-10,1	0,0
<b>100</b>	<b>Energéticos</b>	<b>2 941</b>	<b>3 770</b>	<b>8,6</b>	<b>10,6</b>	<b>20,0</b>	<b>1,7</b>	<b>28,2</b>	<b>2,4</b>
27	Combustíveis, óleos e ceras minerais; destilados; mat betuminosas	2 941	3 770	8,6	10,6	20,0	1,7	28,2	2,4
<b>200</b>	<b>Químicos</b>	<b>4 263</b>	<b>4 485</b>	<b>12,5</b>	<b>12,7</b>	<b>5,5</b>	<b>0,7</b>	<b>5,2</b>	<b>0,7</b>
39	Plástico e suas obras	1 568	1 689	4,6	4,8	8,4	0,4	7,7	0,4
40	Borracha e suas obras	790	784	2,3	2,2	-1,0	0,0	-0,7	0,0
29	Produtos químicos orgânicos	659	726	1,9	2,1	11,1	0,2	10,2	0,2
30	Produtos farmacêuticos	486	502	1,4	1,4	4,7	0,1	3,4	0,0
38	Produtos diversos das indústrias químicas	201	213	0,6	0,6	3,6	0,0	5,9	0,0
32	Extractos tanantes, taninos, pigmentos, corantes, tintas e vernizes	120	124	0,4	0,4	3,2	0,0	3,5	0,0
31	Aduos (fertilizantes)	97	116	0,3	0,3	15,0	0,0	19,4	0,1
34	Sabões, prod limpeza, ceras artificiais, velas, pastas moldar, semel	118	113	0,3	0,3	-3,1	0,0	-4,5	0,0
33	Óleos essenciais e resinóides; prod perfumaria/toucador; cosméticos	95	94	0,3	0,3	-1,1	0,0	-1,3	0,0
35	Matérias albuminóides/prod à base amidos/féculas; colas; enzimas	66	68	0,2	0,2	5,8	0,0	3,7	0,0
28	Químicos inorgânicos; compostos de met preciosos/isótopos/semel	55	46	0,2	0,1	-14,4	0,0	-16,5	0,0
<b>300</b>	<b>Madeira, cortiça e papel</b>	<b>2 739</b>	<b>2 865</b>	<b>8,0</b>	<b>8,1</b>	<b>4,8</b>	<b>0,4</b>	<b>4,6</b>	<b>0,4</b>
40	Papel, cartão, e suas obras; obras de pasta de celulose	1 204	1 267	3,5	3,6	4,2	0,1	5,2	0,2
45	Cortiça e suas obras	635	631	1,9	1,8	1,0	0,0	-0,6	0,0
44	Madeira e suas obras; carvão vegetal	459	500	1,3	1,4	7,0	0,1	8,7	0,1
47	Pastas madeira/outr mat fibrosas celulósicas; papel/cartão p/reciclar	386	413	1,1	1,2	9,7	0,1	7,0	0,1
49	Livros, jornais, outr prod das indús gráficas; textos, planos e plantas	54	54	0,2	0,2	7,6	0,0	0,2	0,0
<b>400</b>	<b>Peles, couros e têxteis</b>	<b>1 364</b>	<b>1 454</b>	<b>4,0</b>	<b>4,1</b>	<b>5,9</b>	<b>0,2</b>	<b>6,6</b>	<b>0,3</b>
63	Outras confecções têxteis; calçado/chapéus/semel, usados; trapos	365	405	1,1	1,1	11,2	0,1	11,2	0,1
55	Fibras têxteis sintéticas ou artificiais, descontínuas	165	176	0,5	0,5	6,1	0,0	6,9	0,0
56	Quates, feltros e falsos tecidos; artigos de cordoaria	162	171	0,5	0,5	6,6	0,0	5,4	0,0
59	Tecidos impregnados/revestidos/recobertos; artigos p/ uso técnico	134	133	0,4	0,4	1,2	0,0	-0,7	0,0
52	Algodão	101	106	0,3	0,3	2,7	0,0	5,0	0,0
60	Tecidos de malha	88	96	0,3	0,3	5,7	0,0	9,3	0,0
42	Obras de couro; artigos correiro/seleiro/viagem; bolsas; obras tripa	60	80	0,2	0,2	30,9	0,1	33,1	0,1
41	Peles (excepto c/pêlo) e couros	58	62	0,2	0,2	7,6	0,0	6,2	0,0
58	Tecid especiais/tufados/rendas/tapeçarias/passamanarias/bordados	61	61	0,2	0,2	-0,9	0,0	0,0	0,0
57	Tapetes e outros revestimentos para pavimentos, de matérias têxteis	51	49	0,1	0,1	-0,4	0,0	-3,9	0,0
51	Lã, pelos finos ou grosseiros; fios e tecidos de crina	51	47	0,1	0,1	-5,7	0,0	-7,8	0,0
54	Filamentos têxteis, lâminas e semelhantes, sintéticos ou artificiais	49	46	0,1	0,1	-9,6	0,0	-5,8	0,0
<b>500</b>	<b>Vestuário e calçado</b>	<b>3 164</b>	<b>3 266</b>	<b>9,3</b>	<b>9,2</b>	<b>4,3</b>	<b>0,4</b>	<b>3,2</b>	<b>0,3</b>
64	Calçado, polainas e semelhantes, e suas partes	1 270	1 370	3,8	3,9	9,3	0,3	7,1	0,3
61	Vestuário de malha e seus acessórios	1 189	1 254	3,5	3,5	4,5	0,2	5,5	0,2
62	Vestuário excepto malha e seus acessórios	660	607	1,9	1,7	-5,4	-0,1	-8,1	-0,2
<b>600</b>	<b>Minérios e metais</b>	<b>3 996</b>	<b>3 786</b>	<b>11,7</b>	<b>10,7</b>	<b>-3,2</b>	<b>-0,4</b>	<b>-5,3</b>	<b>-0,6</b>
73	Obras de ferro fundido, ferro ou aço	950	1 040	2,8	2,9	12,9	0,4	9,4	0,3
72	Ferro fundido, ferro e aço	902	916	2,6	2,6	2,6	0,1	1,5	0,0
71	Pérolas; pedras preciosas/metais prec e obras; bijuteria; moedas	630	397	1,9	1,1	-31,4	-0,6	-37,1	-0,7
26	Minérios, escórias e cinzas	356	333	1,0	0,9	-12,1	-0,1	-6,4	-0,1
27	Alumínio e suas obras	366	323	1,1	0,9	-6,8	-0,1	-11,8	-0,1
25	Sal, enxofre, terras e pedras, gesso, cal e cimento	230	253	0,7	0,7	7,4	0,0	10,3	0,1
83	Obras diversas de metais comuns	204	210	0,6	0,6	4,6	0,0	3,1	0,0
74	Cobre e suas obras	210	163	0,6	0,5	-15,7	-0,1	-22,1	-0,1
82	Ferramentas, artef cutelaria, talheres, suas partes, em metal comum	124	129	0,4	0,4	4,3	0,0	4,2	0,0
<b>700</b>	<b>Máquinas</b>	<b>5 183</b>	<b>5 200</b>	<b>15,2</b>	<b>14,7</b>	<b>2,0</b>	<b>0,3</b>	<b>0,3</b>	<b>0,0</b>
85	Máquinas e aparelh eléct; grav/reprod imagem e som; suas partes	2 970	2 904	8,7	8,2	-1,7	-0,1	-2,2	-0,2
84	Reactores, caldeiras, máquinas e aparelh mecânicos, e suas partes	2 214	2 296	6,5	6,5	7,1	0,4	3,7	0,2
<b>800</b>	<b>Material de transporte</b>	<b>4 060</b>	<b>3 779</b>	<b>11,9</b>	<b>10,7</b>	<b>-9,1</b>	<b>-1,1</b>	<b>-6,9</b>	<b>-0,8</b>
87	Veic automóveis, tractores, ciclos, outr veic terrest; suas partes	3 896	3 600	11,4	10,2	-10,4	-1,2	-7,6	-0,9
88	Aeronaves, aparelhos espaciais e suas partes	109	137	0,3	0,4	3,8	0,0	26,0	0,1
<b>900</b>	<b>Produtos acabados diversos</b>	<b>2 613</b>	<b>2 797</b>	<b>7,7</b>	<b>7,9</b>	<b>5,9</b>	<b>0,5</b>	<b>7,0</b>	<b>0,5</b>
94	Mobiliário/colchões/semel; aparelh iluminação; const pré-fabricadas	955	1 018	2,8	2,9	6,8	0,2	6,6	0,2
69	Produtos cerâmicos	430	449	1,3	1,3	4,4	0,1	4,3	0,1
90	Aparelh óptica/fotog/cinema/medida/precisão/médicos/outras; partes	340	382	1,0	1,1	8,5	0,1	12,3	0,1
70	Vidro e suas obras	376	371	1,1	1,0	-1,1	0,0	-1,2	0,0
68	Obras de pedra, gesso, cimento, mica ou matérias semel	301	322	0,9	0,9	4,0	0,0	6,8	0,1
91	Artigos de relojoaria	58	88	0,2	0,2	42,7	0,1	51,6	0,1
96	Obras diversas	57	60	0,2	0,2	12,6	0,0	5,5	0,0
95	Brinquedos, jogos, artigos para divertimento/desporto; suas partes	36	37	0,1	0,1	2,2	0,0	3,2	0,0
93	Armas e munições, suas partes e acessórios	26	32	0,1	0,1	26,5	0,0	25,1	0,0

Por memória:

Total sem energéticos | 31 111 | 31 648 | 91,4 | 89,4 | -2,0 | 1,8 | -1,7 | 1,6

Fonte: GEE, com base nos dados das estatísticas do Comércio Internacional do INE (últimas versões disponíveis à data da publicação para o período considerado). Os dados do comércio intracomunitário incluem estimativas para as não respostas assim como para as empresas que se encontram abaixo dos limiares de assimilação.

Notas:

\* Sotatório das Exportações de mercadorias para a UE com as Exportações para Países Terceiros.

Composição dos Grupos de Produtos – 000 (Cap.º 01 a 24 da NC) – 100 (Cap.º 27) – 200 (Cap.º 28 a 40) – 300 (Cap.º 44 a 49) – 400 (Cap.º 41 a 43, 50 a 60 e 63) – 500 (Cap.º 61, 62, 64 a 67) – 600 (Cap.º 25, 26, 71 a 83) – 700 (Cap.º 84 e 85) – 800 (Cap.º 86 a 89) – 900 (Cap.º 68 a 70 e 90 a 99).

[1] Últimos 12 meses a terminar em setembro de 2013

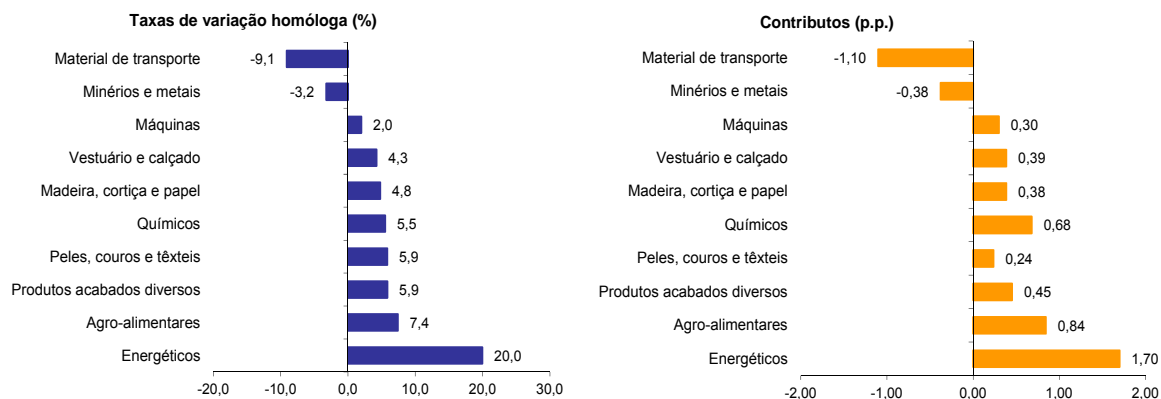
[2] (out 12-set 13)/(out 11-set 12) x 100 - 100

[3] Contributo para a taxa de crescimento das Exportações (%) - análise shift-share: (VH) x (peso no período homólogo anterior) ÷ 100.

## Gráfico 2 – Taxas de crescimento das exportações de mercadorias portuguesas por grupos de produtos e correspondentes contributos

Últimos 12 meses a terminar em setembro de 2013

Intra+ Extra UE



Fonte: Quadro 5 – Exportações de mercadorias portuguesas por grupos de Produtos.

## Quadro 4 – Exportações portuguesas por grupos de produtos (Extra-UE)

Versão preliminar de janeiro a setembro de 2013

Grupos de Produtos	janeiro a setembro		TVH (%)		Estrutura (%)		
	2012	2013	últimos 12 meses [1]	jan-set 13/12	últimos 12 meses [1]	jan-set	
						2012	2013
<b>Total das Exportações</b>	<b>9 726</b>	<b>10 465</b>	<b>8,2</b>	<b>7,6</b>	<b>100,0</b>	<b>100,0</b>	<b>100,0</b>
000 Agro-alimentares	1 122	1 281	13,6	14,2	13,0	11,5	12,2
100 Energéticos	1 681	1 863	6,5	10,8	16,6	17,3	17,8
200 Químicos	994	1 032	2,4	3,8	9,8	10,2	9,9
300 Madeira, cortiça e papel	807	841	5,4	4,1	8,3	8,3	8,0
400 Peles, couros e têxteis	388	425	9,5	9,5	4,1	4,0	4,1
500 Vestuário e calçado	292	366	24,4	25,3	3,3	3,0	3,5
600 Minérios e metais	1 236	1 372	13,6	11,0	13,1	12,7	13,1
700 Máquinas	1 774	1 753	4,3	-1,2	17,2	18,2	16,7
800 Material de transporte	725	697	-2,8	-3,9	6,5	7,5	6,7
900 Produtos acabados diversos	706	836	17,7	18,5	8,0	7,3	8,0
Por memória:							
Total sem energéticos	8 044	8 602	8,5	6,9	83,4	82,7	82,2

Fonte: GEE, com base nos dados das estatísticas do Comércio Internacional do INE (últimas versões disponíveis à data da publicação para o período considerado).

Nota:

Composição dos Grupos de Produtos – 000 (Capº 01 a 24 da NC) - 100 (Capº 27) – 200 (Capº 28 a 40) – 300 (Capº 44 a 49) – 400 (Capº 41 a 43, 50 a 60 e 63) – 500 (Capº 61, 62, 64 a 67) – 600 (Capº 25, 26, 71 a 83) – 700 (Capº 84 e 85) – 800 (Capº 86 a 89) – 900 (Capº 68 a 70 e 90 a 99).

[1] Últimos 12 meses a terminar em setembro de 2013

**Quadro 5 - Exportações de mercadorias portuguesas por Grupos de Produtos (2008-2013)**  
**ordenados por ordem decrescente do seu peso relativo em 2012**

**Varição homóloga e contributos**

Intra + Extra UE

Grp. e NC-2	Descritivo	Peso 2012 (%)	TVH						Contrib. (p.p.) <sup>(1)</sup>	
			2008	2009	2010	2011	2012	jan-set 2013	2012	jan-set 2013
	<b>TOTAL</b>	<b>100,0</b>	<b>1,4</b>	<b>-18,4</b>	<b>17,6</b>	<b>14,9</b>	<b>5,7</b>	<b>4,0</b>	<b>5,7</b>	<b>4,0</b>
<b>700</b>	<b>Máquinas</b>	<b>15,3</b>	<b>-0,8</b>	<b>-31,0</b>	<b>8,7</b>	<b>11,7</b>	<b>10,7</b>	<b>0,3</b>	<b>1,6</b>	<b>0,0</b>
85	Máquinas e aparelh eléctric; grav/reprod imagem e som; suas partes	8,8	-1,4	-37,4	18,1	13,3	5,0	-2,2	0,4	-0,2
84	Reactores, caldeiras, máquinas e aparelh mecânicos, e suas partes	6,6	0,0	-21,4	-2,6	9,2	19,2	3,7	1,1	0,2
<b>200</b>	<b>Químicos</b>	<b>12,4</b>	<b>2,4</b>	<b>-14,6</b>	<b>24,6</b>	<b>20,7</b>	<b>5,5</b>	<b>5,2</b>	<b>0,7</b>	<b>0,7</b>
39	Plástico e suas obras	4,6	0,8	-16,5	27,9	13,6	5,1	7,7	0,2	0,4
<b>600</b>	<b>Minérios e metais</b>	<b>11,7</b>	<b>-1,5</b>	<b>-23,9</b>	<b>27,3</b>	<b>20,9</b>	<b>10,3</b>	<b>-5,3</b>	<b>1,2</b>	<b>-0,6</b>
<b>800</b>	<b>Material de transporte</b>	<b>11,6</b>	<b>-2,7</b>	<b>-21,4</b>	<b>22,0</b>	<b>21,9</b>	<b>-5,3</b>	<b>-6,9</b>	<b>-0,7</b>	<b>-0,8</b>
87	Veic automóveis, tractores, ciclos, outr veic terrest; suas partes	11,0	-3,5	-19,5	22,3	22,9	-6,3	-7,6	-0,8	-0,9
<b>000</b>	<b>Agro-alimentares</b>	<b>11,5</b>	<b>15,0</b>	<b>-5,0</b>	<b>9,3</b>	<b>12,3</b>	<b>6,4</b>	<b>7,7</b>	<b>0,7</b>	<b>0,8</b>
<b>500</b>	<b>Vestuário e calçado</b>	<b>9,2</b>	<b>-2,8</b>	<b>-11,4</b>	<b>7,9</b>	<b>9,3</b>	<b>1,9</b>	<b>3,2</b>	<b>0,2</b>	<b>0,3</b>
64	Calçado, polainas e semelhantes, e suas partes	3,6	2,6	-8,2	9,9	13,1	4,1	7,1	0,2	0,3
61	Vestuário de malha e seus acessórios	3,5	-5,5	-11,9	4,7	5,8	-2,7	5,5	-0,1	0,2
<b>100</b>	<b>Energéticos</b>	<b>8,3</b>	<b>25,1</b>	<b>-28,4</b>	<b>54,7</b>	<b>28,7</b>	<b>22,5</b>	<b>28,2</b>	<b>1,6</b>	<b>2,4</b>
27	Combustíveis, óleos e ceras minerais; destilados; mat betuminosas	8,3	25,1	-28,4	54,7	28,7	22,5	28,2	1,6	2,4
<b>300</b>	<b>Madeira, cortiça e papel</b>	<b>8,1</b>	<b>1,9</b>	<b>-12,1</b>	<b>25,1</b>	<b>8,1</b>	<b>1,5</b>	<b>4,6</b>	<b>0,1</b>	<b>0,4</b>
48	Papel, cartão, e suas obras; obras de pasta de celulose	3,5	8,3	-4,5	35,3	6,7	1,9	5,2	0,1	0,2
<b>900</b>	<b>Produtos acabados diversos</b>	<b>7,7</b>	<b>-3,2</b>	<b>-9,2</b>	<b>6,0</b>	<b>4,0</b>	<b>5,0</b>	<b>7,0</b>	<b>0,4</b>	<b>0,5</b>
400	Peles, couros e têxteis	4,1	-5,6	-16,3	16,2	11,9	-1,9	6,6	-0,1	0,3

Fonte: GEE, com base nos dados das estatísticas do Comércio Internacional do INE (últimas versões disponíveis à data da publicação para o período considerado). Os dados do comércio intracomunitário incluem estimativas para as não respostas assim como para as empresas que se encontram abaixo dos limiares de assimilação.

Nota:

[1]Contributos para a taxa de crescimento - análise shift-share: (TVH) x (peso no período homólogo anterior) ÷ 100.

**Quadro 6 – Evolução das exportações de mercadorias com destino a uma seleção de mercados**

Versão preliminar de janeiro a setembro de 2013

Intra + Extra UE (Fob) valores em milhões de euros

Destino	jan-set		Estrutura (%)		Taxas de variação e contributos			
	2012	2013	jan-set		12 meses <sup>[1]</sup>		jan-set	
			2012	2013	VH <sup>[2]</sup>	Contrib. p.p. <sup>[3]</sup>	VH	Contrib. p.p. <sup>[3]</sup>
<b>TOTAL</b>	<b>34 052</b>	<b>35 419</b>	<b>100,0</b>	<b>100,0</b>	<b>3,5</b>	<b>3,5</b>	<b>4,0</b>	<b>4,0</b>
<b>INTRA UE</b>	<b>24 327</b>	<b>24 954</b>	<b>71,4</b>	<b>70,5</b>	<b>1,7</b>	<b>1,2</b>	<b>2,6</b>	<b>1,8</b>
dos quais:								
<b>UE-15</b>	<b>23 218</b>	<b>23 809</b>	<b>68,2</b>	<b>67,2</b>	<b>1,7</b>	<b>1,1</b>	<b>2,5</b>	<b>1,7</b>
Espanha	7 669	8 391	22,5	23,7	6,0	1,4	9,4	2,1
Alemanha	4 293	4 175	12,6	11,8	-3,9	-0,5	-2,7	-0,3
França	4 057	4 125	11,9	11,6	1,5	0,2	1,7	0,2
Reino Unido	1 757	1 884	5,2	5,3	8,1	0,4	7,2	0,4
Países Baixos	1 414	1 415	4,2	4,0	4,2	0,2	0,1	0,0
Itália	1 218	1 174	3,6	3,3	2,9	0,1	-3,6	-0,1
Bélgica	1 089	1 063	3,2	3,0	-6,2	-0,2	-2,4	-0,1
Suécia	339	345	1,0	1,0	5,4	0,1	1,9	0,0
Dinamarca	226	232	0,7	0,7	7,9	0,1	2,7	0,0
<b>Alargamento</b>	<b>1 109</b>	<b>1 145</b>	<b>3,3</b>	<b>3,2</b>	<b>1,4</b>	<b>0,0</b>	<b>3,3</b>	<b>0,1</b>
Polónia	303	335	0,9	0,9	6,1	0,1	10,5	0,1
<b>EXTRA UE</b>	<b>9 726</b>	<b>10 465</b>	<b>28,6</b>	<b>29,5</b>	<b>8,2</b>	<b>2,3</b>	<b>7,6</b>	<b>2,2</b>
dos quais:								
Angola	2 114	2 205	6,2	6,2	7,6	0,5	4,3	0,3
EUA	1 428	1 442	4,2	4,1	0,6	0,0	1,0	0,0
China	626	500	1,8	1,4	-15,8	-0,3	-20,0	-0,4
Brasil	490	545	1,4	1,5	9,9	0,1	11,2	0,2
Marrocos	354	605	1,0	1,7	56,9	0,6	70,9	0,7
Argélia	285	422	0,8	1,2	57,6	0,5	47,8	0,4
Suíça	304	318	0,9	0,9	4,3	0,0	4,6	0,0
Turquia	271	291	0,8	0,8	8,6	0,1	7,3	0,1
Venezuela	226	130	0,7	0,4	-20,3	-0,1	-42,3	-0,3
Moçambique	208	244	0,6	0,7	18,9	0,1	17,0	0,1
<b>Por memória:</b>								
Turquia	271	291	0,8	0,8	8,6	0,1	7,3	0,1
PALOP	2 570	2 691	7,5	7,6	7,3	0,6	4,7	0,4
EFTA	390	417	1,1	1,2	7,0	0,1	6,9	0,1

Fonte: GEE, com base nos dados das estatísticas do Comércio Internacional do INE (últimas versões disponíveis à data da publicação para o período considerado). Os dados do comércio intracomunitário incluem estimativas para as não respostas assim como para as empresas que se encontram abaixo dos limiares de assimilação.

Notas:

Países ordenados por ordem decrescente de valor no ano de 2012.

[1] Últimos 12 meses a terminar em setembro de 2013

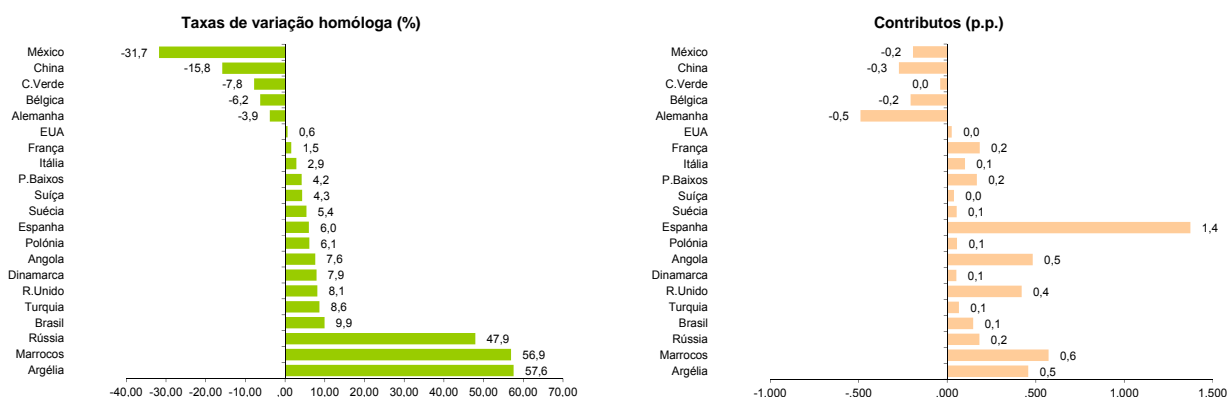
[2] (out 12-set 13)/(out 11-set 12) x 100 - 100

[3] Contributos para a taxa de crescimento das exportações - análise shift-share: (TVH) x (peso no período homólogo anterior) ÷ 100.

**Gráfico 3 – Taxas de crescimento das exportações de mercadorias portuguesas com destino a uma seleção de mercados e correspondentes contributos**

Últimos 12 meses a terminar em setembro de 2013

Intra + Extra UE



Fonte: Quadro 8 – Evolução das exportações de mercadorias com destino a uma seleção de mercados.

**Quadro 7 – Evolução das exportações de mercadorias portuguesas com destino a uma seleção de mercados**  
Versão preliminar de janeiro a setembro de 2013

Extra-UE (Fob) valores em milhões de euros

Destino	jan-set		Estrutura (%)				Taxas de variação	
			Anual		jan-set		últimos 12 meses [1]	jan-set 13/12
	2012	2013	2007	2012	2012	2013		
<b>EXTRA UE</b>	<b>9 726</b>	<b>10 465</b>	<b>100,0</b>	<b>100,0</b>	<b>100,0</b>	<b>100,0</b>	<b>8,2</b>	<b>7,6</b>
dos quais:								
Angola	2 114	2 205	19,2	22,8	21,7	21,1	7,6	4,3
EUA	1 428	1 442	20,4	14,2	14,7	13,8	0,6	1,0
China	626	500	2,1	5,9	6,4	4,8	-15,8	-20,0
Brasil	490	545	2,9	5,2	5,0	5,2	9,9	11,2
Marrocos	354	605	2,3	3,5	3,6	5,8	56,9	70,9
Argélia	285	422	0,9	3,3	2,9	4,0	57,6	47,8
Suíça	304	318	3,0	3,1	3,1	3,0	4,3	4,6
Turquia	271	291	2,6	2,7	2,8	2,8	8,6	7,3
Venezuela	226	130	0,2	2,4	2,3	1,2	-20,3	-42,3
Moçambique	208	244	1,0	2,2	2,1	2,3	18,9	17,0
<b>Por memória:</b>								
Turquia	271	291	2,6	2,7	2,8	2,8	8,6	7,3
PALOP	2 570	2 691	23,6	27,6	26,4	25,7	7,3	4,7
EFTA	390	417	4,3	3,9	4,0	4,0	7,0	6,9

Fonte: GEE, com base nos dados das estatísticas do Comércio Internacional do INE (últimas versões disponíveis à data da publicação para o período considerado).

Notas:

Países ordenados por ordem decrescente de valor no ano de 2012.

[1] (out 12-set 13)/(out 11-set 12) x 100 - 100

**Quadro 8 - Exportações de mercadorias portuguesas por mercados de destino (2008-2013) estrutura (%)**  
Principais mercados em 2012

Destino	2008	2009	2010	2011	2012	jan-set	
						2012	2013
<b>Total</b>	<b>100,0</b>	<b>100,0</b>	<b>100,0</b>	<b>100,0</b>	<b>100,0</b>	<b>100,0</b>	<b>100,0</b>
<b>INTRA UE</b>	<b>74,5</b>	<b>75,4</b>	<b>75,4</b>	<b>74,5</b>	<b>71,1</b>	<b>71,4</b>	<b>70,5</b>
<b>UE-15</b>	<b>71,6</b>	<b>72,5</b>	<b>72,3</b>	<b>71,3</b>	<b>67,9</b>	<b>68,2</b>	<b>67,2</b>
Espanha	27,9	27,2	27,0	24,9	22,5	22,5	23,7
Alemanha	12,8	13,0	13,0	13,5	12,4	12,6	11,8
França	11,8	12,4	12,0	12,2	11,8	11,9	11,6
Reino Unido	5,5	5,6	5,5	5,2	5,3	5,2	5,3
Países Baixos	3,3	3,6	3,9	3,9	4,1	4,2	4,0
Itália	3,7	3,7	3,7	3,7	3,7	3,6	3,3
Bélgica	2,5	2,5	2,6	3,2	3,1	3,2	3,0
<b>P. alargamento</b>	<b>2,8</b>	<b>2,9</b>	<b>3,2</b>	<b>3,2</b>	<b>3,2</b>	<b>3,3</b>	<b>3,2</b>
<b>EXTRA UE</b>	<b>25,5</b>	<b>24,6</b>	<b>24,6</b>	<b>25,5</b>	<b>28,9</b>	<b>28,6</b>	<b>29,5</b>
Angola	5,8	7,1	5,1	5,4	6,6	6,2	6,2
EUA	3,4	3,2	3,5	3,5	4,1	4,2	4,1
China	0,5	0,7	0,6	0,9	1,7	1,8	1,4
Brasil	0,8	0,9	1,2	1,4	1,5	1,4	1,5
Marrocos	0,7	0,7	0,8	0,9	1,0	1,0	1,7
Argélia	0,5	0,6	0,6	0,8	0,9	0,8	1,2
Suíça	0,8	0,9	0,9	0,9	0,9	0,9	0,9
Turquia	0,6	0,6	0,7	0,7	0,8	0,8	0,8
Venezuela	0,1	0,4	0,4	0,4	0,7	0,7	0,4
Moçambique	0,2	0,4	0,4	0,5	0,6	0,6	0,7

Fonte: GEE, com base nos dados das estatísticas do Comércio Internacional do INE (últimas versões disponíveis à data da publicação para o período considerado). Os dados do comércio intracomunitário incluem estimativas para as não respostas assim como para as empresas que se encontram abaixo dos limiares de assimilação.

**Quadro 9 - Exportações de mercadorias portuguesas por mercados de destino (2009-2013)**  
**Varição homóloga e contributos <sup>[1]</sup>**  
**Principais mercados em 2012**

Destino	peso 2012 (%)	TVH					Contrib. (p.p.) <sup>[1]</sup>	
		2009	2010	2011	2012	2013	2012	jan-set 2013
						jan-set		
<b>Total</b>	<b>100,0</b>	<b>-18,4</b>	<b>17,6</b>	<b>14,9</b>	<b>5,7</b>	<b>4,0</b>	<b>5,7</b>	<b>4,0</b>
<b>INTRA UE</b>	<b>71,1</b>	<b>-17,4</b>	<b>17,6</b>	<b>13,4</b>	<b>0,9</b>	<b>2,6</b>	<b>0,7</b>	<b>1,8</b>
<b>UE-15</b>	<b>67,9</b>	<b>-17,4</b>	<b>17,2</b>	<b>13,3</b>	<b>0,6</b>	<b>2,5</b>	<b>0,4</b>	<b>1,7</b>
Espanha	22,5	-20,3	16,7	6,0	-4,7	9,4	-1,2	2,1
Alemanha	12,4	-17,1	18,1	19,6	-3,3	-2,7	-0,5	-0,3
França	11,8	-14,2	13,8	16,4	2,7	1,7	0,3	0,2
Reino Unido	5,3	-15,8	14,0	9,5	7,2	7,2	0,4	0,4
Países Baixos	4,1	-10,2	25,6	16,1	12,0	0,1	0,5	0,0
Itália	3,7	-17,1	16,1	14,1	5,6	-3,6	0,2	-0,1
Bélgica	3,1	-18,9	23,4	39,6	5,6	-2,4	0,2	-0,1
<b>P. alargamento</b>	<b>3,2</b>	<b>-16,6</b>	<b>28,3</b>	<b>15,2</b>	<b>7,1</b>	<b>3,3</b>	<b>0,2</b>	<b>0,1</b>
<b>EXTRA UE</b>	<b>28,9</b>	<b>-21,5</b>	<b>17,5</b>	<b>19,5</b>	<b>19,6</b>	<b>7,6</b>	<b>5,0</b>	<b>2,2</b>
Angola	6,6	-0,8	-15,0	22,3	28,4	4,3	1,5	0,3
EUA	4,1	-24,5	30,7	13,1	24,6	1,0	0,9	0,0
China	1,7	20,5	5,1	70,1	96,1	-20,0	0,9	-0,4
Brasil	1,5	-7,9	49,2	32,7	16,4	11,2	0,2	0,2
Marrocos	1,0	-21,2	40,3	28,4	18,4	70,9	0,2	0,7
Argélia	0,9	9,0	7,9	68,1	19,6	47,8	0,2	0,4
Suíça	0,9	-3,5	15,2	11,7	7,8	4,6	0,1	0,0
Turquia	0,8	-8,0	32,0	12,6	18,2	7,3	0,1	0,1
Venezuela	0,7	142,3	29,8	-3,6	103,3	-42,3	0,4	-0,3
Moçambique	0,6	30,9	24,7	43,9	32,2	17,0	0,2	0,1

Fonte: GEE, com base nos dados das estatísticas do Comércio Internacional do INE (últimas versões disponíveis à data da publicação para o período considerado). Os dados do comércio intracomunitário incluem estimativas para as não respostas assim como para as empresas que se encontram abaixo dos limiares de assimilação.

Nota:

[1] Contributos para a taxa de crescimento - análise shift-share:  $(TVH) \times (\text{peso no período homólogo anterior}) \div 100$ .

## Importações\* de mercadorias

## Quadro 10 – Importações de mercadorias em Portugal por Grupos de Produtos

Dos quais: produtos por Capítulo (NC-2) acima de 55 milhões de euros em 2012

Intra + Extra UE (Cif)

Grp/ NC-2	Grupos de Produtos	Milhões de Euros		Estrutura (%)		Taxas de variação e contributos			
		jan-set		jan-set		últimos 12 meses <sup>[1]</sup>		jan-set	
		2012	2013	2012	2013	TVH <sup>[2]</sup>	Contrib. p.p. <sup>[3]</sup>	TVH	Contrib. p.p. <sup>[3]</sup>
<b>TOTAL DAS IMPORTAÇÕES</b>		<b>42 118</b>	<b>42 112</b>	<b>100,0</b>	<b>100,0</b>	<b>-0,2</b>	<b>-0,2</b>	<b>0,0</b>	<b>0,0</b>
<b>000</b>	<b>Agro-alimentares</b>	<b>6 457</b>	<b>6 818</b>	<b>15,3</b>	<b>16,2</b>	<b>4,8</b>	<b>0,7</b>	<b>5,6</b>	<b>0,9</b>
03	Peixe, crustáceos, moluscos e outros invertebrados aquáticos	999	951	2,4	2,3	-5,5	-0,1	-4,9	-0,1
10	Carnes e miudezas comestíveis	582	650	1,4	1,5	11,7	0,2	11,8	0,2
12	Cereais	635	603	1,5	1,4	-1,7	0,0	-5,0	-0,1
12	Sementes e frutos oleaginosos/outras; plantas medicinais; forragens	413	469	1,0	1,1	14,9	0,2	13,6	0,1
15	Gorduras, óleos e ceras de origem animal ou vegetal	402	436	1,0	1,0	6,9	0,1	8,2	0,1
08	Frutas e cascas de citrinos e melões	345	402	0,8	1,0	9,4	0,1	16,4	0,1
04	Leite e laticínios, ovos, mel, prod comestíveis origem animal n.e.	386	388	0,9	0,9	1,0	0,0	0,5	0,0
19	Prep base cereais/farinhas/amidos/féculas/leite; prod de pasteleria	330	348	0,8	0,8	5,4	0,0	5,5	0,0
22	Bebidas, líquidos alcoólicos e vinagres	280	316	0,7	0,7	7,5	0,1	12,8	0,1
17	Açúcares e produtos de confeitaria	240	293	0,6	0,7	11,6	0,1	22,1	0,1
21	Preparações alimentícias diversas	255	263	0,6	0,6	0,6	0,0	2,8	0,0
07	Produtos hortícolas, plantas, raízes e tubérculos comestíveis	188	258	0,4	0,6	33,1	0,2	36,8	0,2
23	Resíduos das indust alimentares; alimentos preparados para animais	275	257	0,7	0,6	-1,8	0,0	-6,3	0,0
20	Preparações de prod hortícolas, de frutas ou outras partes de plantas	200	217	0,5	0,5	6,7	0,0	8,5	0,0
16	Preparações de carne/peixe/crustác/moluscos/our invert aquáticos	167	201	0,4	0,5	17,0	0,1	20,5	0,1
09	Café, chá, mate e especiarias	173	166	0,4	0,4	-2,0	0,0	-4,1	0,0
01	Animais vivos	145	165	0,3	0,4	13,9	0,0	14,3	0,0
24	Tabaco e seus sucedâneos manufacturados	165	154	0,4	0,4	-2,2	0,0	-6,5	0,0
18	Cacau e suas preparações	104	108	0,2	0,3	-2,3	0,0	4,2	0,0
11	Prod da ind de moagem; malte; amidos e féculas; inulina; glúten trigo	58	65	0,1	0,2	15,1	0,0	12,0	0,0
<b>100</b>	<b>Energéticos</b>	<b>8 912</b>	<b>8 540</b>	<b>21,2</b>	<b>20,3</b>	<b>-1,6</b>	<b>-0,3</b>	<b>-4,2</b>	<b>-0,9</b>
27	Combustíveis, óleos e ceras minerais; destilados; mat betuminosas	8 912	8 540	21,2	20,3	-1,6	-0,3	-4,2	-0,9
<b>200</b>	<b>Químicos</b>	<b>6 968</b>	<b>6 918</b>	<b>16,5</b>	<b>16,4</b>	<b>0,1</b>	<b>0,0</b>	<b>-0,7</b>	<b>-0,1</b>
39	Plástico e suas obras	1 752	1 867	4,2	4,4	6,4	0,3	6,6	0,3
30	Produtos farmacêuticos	1 564	1 481	3,7	3,5	-4,2	-0,2	-5,3	-0,2
29	Produtos químicos orgânicos	1 067	983	2,5	2,3	-0,8	0,0	-7,9	-0,2
40	Borracha e suas obras	599	566	1,4	1,3	-6,0	-0,1	-5,4	-0,1
38	Produtos diversos das indústrias químicas	543	507	1,3	1,2	-7,1	-0,1	-6,6	-0,1
33	Óleos essenciais e resinóides; prod perfumaria/toucadour; cosméticos	373	389	0,9	0,9	0,0	0,0	4,2	0,0
32	Extractos tanantes, taninos, pigmentos, corantes, tintas e vernizes	356	369	0,8	0,9	3,3	0,0	3,5	0,0
34	Sabões, prod limpeza, ceras artificiais, velas, pastas moldar, semelh	251	258	0,6	0,6	1,2	0,0	2,5	0,0
28	Químicos inorgânicos; compostos de met preciosos/isótopos/semelh	236	241	0,6	0,6	4,2	0,0	2,4	0,0
31	Aduob (fertilizantes)	130	157	0,3	0,4	21,8	0,1	20,4	0,1
35	Matérias albuminóides/prod à base amidos/féculas; colas; enzimas	57	58	0,1	0,1	-0,5	0,0	1,0	0,0
<b>300</b>	<b>Peles, madeira, cortiça e papel</b>	<b>1 774</b>	<b>1 911</b>	<b>4,2</b>	<b>4,5</b>	<b>4,5</b>	<b>0,2</b>	<b>7,7</b>	<b>0,3</b>
48	Papel, cartão, e suas obras; obras de pasta de celulose	690	717	1,6	1,7	-0,1	0,0	3,9	0,1
44	Madeira e suas obras; carvão vegetal	365	393	0,9	0,9	0,2	0,0	7,6	0,1
41	Peles (excepto c/pêlo) e couros	283	354	0,7	0,8	23,3	0,2	25,0	0,2
42	Obras de couro; artigos correio/seleiro/viagem; bolsas; obras tripa	172	175	0,4	0,4	5,3	0,0	1,7	0,0
49	Livros, jornais, outr prod das indústrias gráficas; textos, planos e plantas	117	110	0,3	0,3	-4,0	0,0	-6,1	0,0
45	Cortiça e suas obras	101	101	0,2	0,2	0,1	0,0	0,8	0,0
<b>400</b>	<b>Têxteis, vestuário e calçado</b>	<b>2 721</b>	<b>2 816</b>	<b>6,5</b>	<b>6,7</b>	<b>1,6</b>	<b>0,1</b>	<b>3,5</b>	<b>0,2</b>
62	Vestuário excepto malha e seus acessórios	596	605	1,4	1,4	0,9	0,0	1,4	0,0
61	Vestuário de malha e seus acessórios	571	557	1,4	1,3	-5,5	-0,1	-2,4	0,0
64	Calçado, polainas e semelhantes, e suas partes	432	423	1,0	1,0	-3,3	0,0	-2,1	0,0
52	Algodão	248	330	0,6	0,8	24,2	0,1	33,2	0,2
54	Filamentos têxteis, lâminas e semelhantes, sintéticos ou artificiais	218	223	0,5	0,5	1,6	0,0	2,0	0,0
55	Fibras têxteis sintéticas ou artificiais, descontínuas	151	172	0,4	0,4	12,1	0,0	13,5	0,0
63	Outras confecções têxteis; calçado/chapéus/semelh, usados; trapos	92	90	0,2	0,2	-6,4	0,0	-2,2	0,0
59	Tecidos impregnados/revestidos/recebertos; artigos p/ uso técnico	70	81	0,2	0,2	15,8	0,0	16,3	0,0
51	Lã, pelos finos ou grosseiros; fios e tecidos de crina	83	74	0,2	0,2	-10,6	0,0	-11,4	0,0
60	Tecidos de malha	56	63	0,1	0,1	11,2	0,0	12,3	0,0
<b>500</b>	<b>Minérios e metais</b>	<b>3 483</b>	<b>3 488</b>	<b>8,3</b>	<b>8,3</b>	<b>-0,4</b>	<b>0,0</b>	<b>0,1</b>	<b>0,0</b>
72	Ferro fundido, ferro e aço	1 424	1 466	3,4	3,5	2,7	0,1	3,0	0,1
73	Obras de ferro fundido, ferro ou aço	597	585	1,4	1,4	-2,6	0,0	-2,0	0,0
74	Cobre e suas obras	423	439	1,0	1,0	3,9	0,0	3,8	0,0
76	Alumínio e suas obras	410	362	0,9	0,9	-11,0	-0,1	-11,7	-0,1
83	Obras diversas de metais comuns	174	177	0,4	0,4	1,6	0,0	2,1	0,0
71	Pérolas; pedras preciosas/metais prec e obras; bijuteria; moedas	132	133	0,3	0,3	-1,7	0,0	1,0	0,0
82	Ferramentas, artef cutelaria, talheres, suas partes, em metal comum	124	129	0,3	0,3	3,1	0,0	3,6	0,0
25	Saj, enxofre, terras e pedras, gesso, cal e cimento	96	95	0,2	0,2	1,6	0,0	-0,6	0,0
<b>600</b>	<b>Máquinas [4]</b>	<b>6 108</b>	<b>5 945</b>	<b>14,5</b>	<b>14,1</b>	<b>-3,5</b>	<b>-0,5</b>	<b>-2,7</b>	<b>-0,4</b>
84	Reactores, caldeiras, máquinas e aparelh mecânicos, e suas partes	3 078	3 061	7,3	7,3	-1,0	-0,1	-0,5	0,0
85	Máquinas e aparelh eléctric; grav/reprod imagem e som; suas partes	3 030	2 884	7,2	6,8	-6,0	-0,4	-4,8	-0,3
<b>700</b>	<b>Material de transporte [5]</b>	<b>3 573</b>	<b>3 570</b>	<b>8,5</b>	<b>8,5</b>	<b>-3,1</b>	<b>-0,3</b>	<b>-0,1</b>	<b>0,0</b>
87	Veic automóveis, tractores, ciclos, outr veic terrest; suas partes	3 272	3 286	7,8	7,8	-4,1	-0,3	0,4	0,0
88	Aeronaves, aparelhos espaciais e suas partes	257	256	0,6	0,6	0,1	0,0	-0,4	0,0
<b>800</b>	<b>Produtos acabados diversos</b>	<b>2 122</b>	<b>2 105</b>	<b>5,0</b>	<b>5,0</b>	<b>-1,7</b>	<b>-0,1</b>	<b>-0,8</b>	<b>0,0</b>
90	Aparelh óptica/fotog/cinema/medida/precisão/médicos/outras; partes	737	751	1,7	1,8	1,8	0,0	1,9	0,0
94	Mobiliário/colchões/semelh; aparelh iluminação; const pré-fabricadas	512	448	1,2	1,1	-15,2	-0,2	-12,5	-0,2
70	Vidro e suas obras	219	219	0,5	0,5	-3,8	0,0	-0,2	0,0
96	Obras diversas	165	178	0,4	0,4	25,2	0,1	7,5	0,0
95	Brinquedos, jogos, artigos para divertimento/desporto; suas partes	173	160	0,4	0,4	-14,3	-0,1	-7,1	0,0
91	Artigos de relojoaria	95	122	0,2	0,3	26,8	0,1	28,0	0,1
68	Obras de pedra, gesso, cimento, amianto, mica ou matérias semelh	109	110	0,3	0,3	-2,5	0,0	1,1	0,0
69	Produtos cerâmicos	72	64	0,2	0,2	-8,3	0,0	-11,6	0,0

Por memória:

Total sem energéticos	33 206	33 572	78,8	79,7	0,2	0,1	1,1	0,9
-----------------------	--------	--------	------	------	-----	-----	-----	-----

Fonte: GEE, com base nos dados das estatísticas do Comércio Internacional do INE (últimas versões disponíveis à data da publicação para o período considerado). Os dados do comércio intracomunitário incluem estimativas para as não respostas assim como para as empresas que se encontram abaixo dos limiares de assimilação.

Notas:

\* Somatório das Importações de mercadorias provenientes da UE com as Importações de Países Terceiros.

Composição dos Grupos de Produtos – 000 (Cap.º 01 a 24 da NC) – 100 (Cap.º 27) – 200 (Cap.º 28 a 40) – 300 (Cap.º 41 a 49) 400 – (Cap.º 50 a 67) – 500 (Cap.º 25, 26, 71 a 83) – 600 (Cap.º 84 e 85) – 700 (Cap.º 86 a 89) – 800 (Cap.º 68 a 70 e 90 a 99).

[1] Últimos 12 meses a terminar em setembro de 2013

[2] (out 12-set 13)/(out 11-set 12) x 100 - 100

[3] Contributo para a taxa de crescimento das Exportações (%) - análise shift-share: (VH) x (peso no período homólogo anterior) ÷ 100.

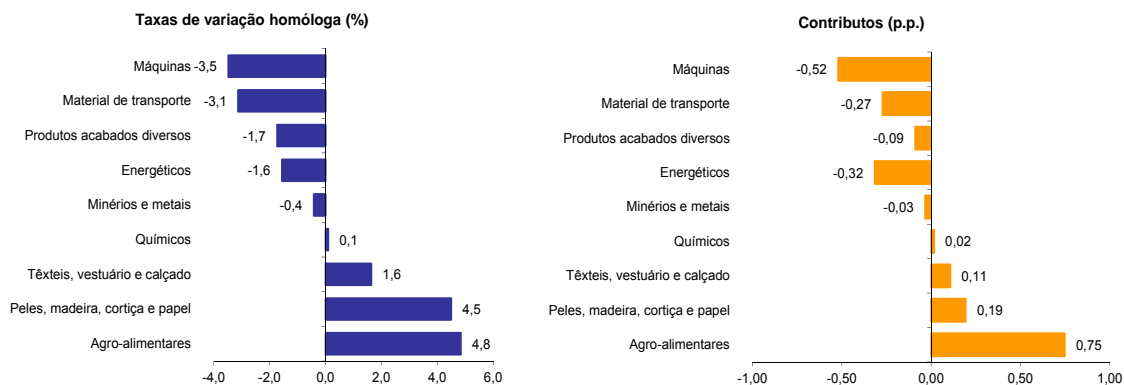
[4] Não inclui tractores.

[5] Inclui tractores.

### Gráfico 4 – Taxas de crescimento das importações de mercadorias em Portugal por grupos de produtos e respetivos contributos

Últimos 12 meses a terminar em setembro de 2013

Intra + Extra UE



Fonte: Quadro12 – Importações de mercadorias em Portugal por grupos de produtos.

### Quadro 11 – Evolução das importações de mercadorias em Portugal com origem numa seleção de mercados

Versão preliminar de janeiro a setembro de 2013

Intra + Extra UE (Cif) valores em milhões de euros

Origem	jan-set		Estrutura (%)		Taxas de variação e contributos			
	2012	2013	jan-set		12 meses <sup>[1]</sup>		jan-set	
			2012	2013	VH <sup>[2]</sup>	Contrib. p.p. <sup>[3]</sup>	VH	Contrib. p.p. <sup>[3]</sup>
<b>TOTAL</b>	<b>42 118</b>	<b>42 112</b>	<b>100,0</b>	<b>100,0</b>	<b>-0,2</b>	<b>-0,2</b>	<b>0,0</b>	<b>0,0</b>
<b>INTRA UE</b>	<b>29 919</b>	<b>29 937</b>	<b>71,0</b>	<b>71,1</b>	<b>-0,4</b>	<b>-0,3</b>	<b>0,1</b>	<b>0,0</b>
dos quais:								
<b>UE-15</b>	<b>28 782</b>	<b>28 850</b>	<b>68,3</b>	<b>68,5</b>	<b>-0,4</b>	<b>-0,3</b>	<b>0,2</b>	<b>0,2</b>
Espanha	13 262	13 360	31,5	31,7	0,2	0,1	0,7	0,2
Alemanha	4 789	4 723	11,4	11,2	-2,6	-0,3	-1,4	-0,2
França	2 737	2 844	6,5	6,8	2,9	0,2	3,9	0,3
Itália	2 170	2 131	5,2	5,1	-1,8	-0,1	-1,8	-0,1
Países Baixos	2 025	2 105	4,8	5,0	3,5	0,2	4,0	0,2
Reino Unido	1 256	1 214	3,0	2,9	-3,5	-0,1	-3,3	-0,1
Bélgica	1 047	1 028	2,5	2,4	-1,2	0,0	-1,8	0,0
Suécia	427	418	1,0	1,0	-4,1	0,0	-2,1	0,0
Irlanda	411	394	1,0	0,9	-8,3	-0,1	-4,2	0,0
<b>Alargamento</b>	<b>1 137</b>	<b>1 087</b>	<b>2,7</b>	<b>2,6</b>	<b>-1,1</b>	<b>0,0</b>	<b>-4,4</b>	<b>-0,1</b>
<b>EXTRA UE</b>	<b>12 199</b>	<b>12 175</b>	<b>29,0</b>	<b>28,9</b>	<b>0,5</b>	<b>0,1</b>	<b>-0,2</b>	<b>-0,1</b>
dos quais:								
Angola	1 441	2 166	3,4	5,1	22,5	0,8	50,3	1,7
China	1 053	1 042	2,5	2,5	-1,9	0,0	-1,0	0,0
Brasil	1 167	741	2,8	1,8	-31,2	-0,8	-36,5	-1,0
EUA	683	598	1,6	1,4	0,4	0,0	-12,4	-0,2
Nigéria	783	663	1,9	1,6	-11,1	-0,2	-15,3	-0,3
Arábia Saudita	763	537	1,8	1,3	-31,2	-0,5	-29,6	-0,5
Argélia	550	290	1,3	0,7	-18,8	-0,2	-47,3	-0,6
Cazaquistão	551	405	1,3	1,0	-24,2	-0,3	-26,6	-0,3
Azerbaijão	405	374	1,0	0,9	-21,0	-0,2	-7,6	-0,1
Guiné Equatorial	469	85	1,1	0,2	-82,1	-0,8	-81,9	-0,9
Rússia	417	748	1,0	1,8	54,5	0,5	79,5	0,8
Líbia	166	104	0,4	0,2	102,4	0,3	-37,4	-0,1
Camarões	224	576	0,5	1,4	216,7	0,9	157,4	0,8
<b>Por memória:</b>								
OPED <sup>[4]</sup>	3 996	4 112	9,5	9,8	6,7	0,6	2,9	0,3
EFTA	380	328	0,9	0,8	-16,7	-0,2	-13,8	-0,1
PALOP	1 461	2 217	3,5	5,3	22,7	0,8	51,7	1,8

Fonte: GEE, com base nos dados das estatísticas do Comércio Internacional do INE (últimas versões disponíveis à data da publicação para o período considerado). Os dados do comércio intracomunitário incluem estimativas para as não respostas assim como para as empresas que se encontram abaixo dos limiares de assimilação.

Notas:

Países ordenados por ordem decrescente de valor no ano de 2012.

[1] Últimos 12 meses a terminar em setembro de 2013

[2] (out 12-set 13)/(out 11-set 12) x 100 - 100

[3] Contributos para a taxa de crescimento das importações - análise shift-share: (TVH) x (peso no período homólogo anterior) ÷ 100.

[4] Inclui Angola.

**Quadro 12 – Importações portuguesas por grupos de produtos (Extra-UE)**

Versão preliminar de janeiro a setembro de 2013

Grupos de Produtos		valores em milhões de Euros						
		janeiro a setembro		TVH (%)		Estrutura (%)		
				últimos 12 meses <sup>[1]</sup>	jan-set 13/12	últimos 12 meses <sup>[1]</sup>	jan-set	
2012	2013			2012	2013	2013		
<b>Total das Importações</b>		<b>12 199</b>	<b>12 175</b>	<b>0,5</b>	<b>-0,2</b>	<b>100,0</b>	<b>100,0</b>	<b>100,0</b>
000	Agro-alimentares	1 495	1 601	6,0	7,1	13,2	12,3	13,1
100	Energéticos	6 907	6 752	-0,2	-2,2	55,5	56,6	55,5
200	Químicos	981	919	-0,5	-6,3	7,8	8,0	7,5
300	Peles, madeira, cortiça e papel	236	248	-2,4	5,2	2,0	1,9	2,0
400	Têxteis, vestuário e calçado	500	556	5,1	11,2	4,5	4,1	4,6
500	Minérios e metais	464	475	-1,4	2,5	3,8	3,8	3,9
600	Máquinas (2)	933	987	4,2	5,7	8,3	7,7	8,1
700	Material de transporte (3)	430	390	-14,4	-9,3	2,8	3,5	3,2
800	Produtos acabados diversos	253	248	-2,7	-1,8	2,1	2,1	2,0
Por memória:								
	<i>Total sem energéticos</i>	5 292	5 424	1,4	2,5	44,5	43,4	44,5

Fonte: GEE, com base nos dados das estatísticas do Comércio Internacional do INE (últimas versões disponíveis à data da publicação para o período considerado).

Notas:

Composição dos Grupos de Produtos – 000 (Capº 01 a 24 da NC) - 100 (Capº 27) – 200 (Capº 28 a 40) – 300 (Capº 41 a 49) -400 (Capº 50 a 67) – 500 (Capº 25, 26, 71 a 83) – 600 (Capº 84 e 85) – 700 (Capº 86 a 89) – 800 (Capº 68 a 70 e 90-99).

[1] Últimos 12 meses a terminar em setembro de 2013

[2] Não inclui tratores agrícolas.

[3] Inclui tratores agrícolas.

**Quadro 13 – Evolução das importações de mercadorias portuguesas com origem numa seleção de mercados**

Versão preliminar de janeiro a setembro de 2013

Origem		valores em milhões de euros							
		jan-set		Estrutura (%)				Taxas de variação	
				Anual		jan-set		últimos 12 meses	jan-set 13/12
2012	2013	2007	2012	2012	2013	[1]			
<b>EXTRA UE</b>		<b>12 199</b>	<b>12 175</b>	<b>100,0</b>	<b>100,0</b>	<b>100,0</b>	<b>100,0</b>	<b>0,5</b>	<b>-0,2</b>
dos quais:									
	Angola	1 441	2 166	0,4	7,5	11,8	17,8	22,5	50,3
	China	1 053	1 042	6,0	9,6	8,6	8,6	-1,9	-1,0
	Brasil	1 167	741	9,5	9,4	9,6	6,1	-31,2	-36,5
	EUA	683	598	6,0	7,3	5,6	4,9	0,4	-12,4
	Nigéria	783	663	6,0	9,8	6,4	5,4	-11,1	-15,3
	Arábia Saudita	763	537	4,1	5,9	6,3	4,4	-31,2	-29,6
	Argélia	550	290	6,9	5,0	4,5	2,4	-18,8	-47,3
	Cazaquistão	551	405	2,6	5,5	4,5	3,3	-24,2	-26,6
	Azerbaijão	405	374	0,3	1,9	3,3	3,1	-21,0	-7,6
	Guiné Equatorial	469	85	3,1	0,9	3,8	0,7	-82,1	-81,9
	Rússia	417	748	5,0	3,6	3,4	6,1	54,5	79,5
	Líbia	166	104	3,6	0,1	1,4	0,9	102,4	-37,4
	Camarões	224	576	0,4	0,6	1,8	4,7	216,7	157,4
Por memória:									
	OPEP <sup>[2]</sup>	3 996	4 112	27,3	29,5	32,8	33,8	6,7	2,9
	EFTA	380	328	8,3	5,1	3,1	2,7	-16,7	-13,8
	PALOP	1 461	2 217	0,7	7,9	12,0	18,2	22,7	51,7

Fonte: GEE, com base nos dados das estatísticas do Comércio Internacional do INE (últimas versões disponíveis à data da publicação para o período considerado).

Notas:

Países ordenados por ordem decrescente de valor no ano de 2012.

[1] (out 12-set 13)/(out 11-set 12) x 100 - 100

[2] Inclui Angola.

## Evolução por zonas geográficas e económicas

### Quadro 14 – Evolução do comércio internacional de Portugal por zonas geográficas e económicas (Intra + Extra-UE)

Período de análise: janeiro a setembro

Valores em 1000 Euros

Zonas Geográf./ Económicas Principais Países	IMPORTAÇÕES (Cif) <sup>14</sup>				EXPORTAÇÕES (Fob) <sup>14</sup>				Cobert (fob/cif) 2013	Saldo (fob-cif)	
	2012	2013	Taxa Var	Estrut 2013	2012	2013	Taxa Var	Estrut 2013		2012	2013
<b>MUNDO</b>	<b>42 117 827</b>	<b>42 112 361</b>	<b>0,0</b>	<b>100,0</b>	<b>34 052 422</b>	<b>35 418 809</b>	<b>4,0</b>	<b>100,0</b>	<b>84,1</b>	<b>- 8 065 405</b>	<b>- 6 693 553</b>
<b>INTRA UE</b>	<b>29 919 148</b>	<b>29 937 077</b>	<b>0,1</b>	<b>71,1</b>	<b>24 326 755</b>	<b>24 954 102</b>	<b>2,6</b>	<b>70,5</b>	<b>83,4</b>	<b>- 5 592 393</b>	<b>- 4 982 975</b>
França	2 736 796	2 843 869	3,9	6,8	4 057 070	4 125 480	1,7	11,6	145,1	1 320 275	1 281 611
Países Baixos	2 024 760	2 104 747	4,0	5,0	1 413 800	1 415 283	0,1	4,0	67,2	- 610 959	- 689 464
Alemanha	4 788 620	4 722 546	-1,4	11,2	4 292 533	4 175 044	-2,7	11,8	88,4	- 496 087	- 547 503
Itália	2 170 294	2 130 746	-1,8	5,1	1 217 500	1 173 620	-3,6	3,3	55,1	- 952 794	- 957 126
Reino Unido	1 256 211	1 214 450	-3,3	2,9	1 757 359	1 884 264	7,2	5,3	155,2	501 148	669 814
Irlanda	411 356	394 251	-4,2	0,9	102 153	97 896	-4,2	0,3	24,8	- 309 204	- 296 355
Dinamarca	194 775	190 338	-2,3	0,5	226 022	232 032	2,7	0,7	121,9	31 247	41 694
Grécia	86 731	95 031	9,6	0,2	189 573	132 860	-29,9	0,4	139,8	102 842	37 829
Espanha	13 262 421	13 360 084	0,7	31,7	7 668 547	8 390 773	9,4	23,7	62,8	- 5 593 874	- 4 969 312
Bélgica	1 046 523	1 028 138	-1,8	2,4	1 089 418	1 063 479	-2,4	3,0	103,4	42 895	35 341
Luxemburgo	60 522	57 045	-5,7	0,1	44 464	49 211	10,7	0,1	86,3	- 16 058	- 7 834
Suécia	426 869	417 989	-2,1	1,0	338 969	345 382	1,9	1,0	82,6	- 87 900	- 72 607
Finlândia	103 489	94 482	-8,7	0,2	190 992	147 390	-22,8	0,4	156,0	87 503	52 907
Áustria	212 784	196 564	-7,6	0,5	194 117	190 949	-1,6	0,5	97,1	- 18 668	- 5 615
Malta	16 005	14 789	-7,6	0,0	9 697	13 485	39,1	0,0	91,2	- 6 308	- 1 303
Estónia	10 014	21 219	111,9	0,1	17 650	22 306	26,4	0,1	105,1	7 636	1 087
Letónia	7 266	2 352	-67,6	0,0	13 236	13 484	1,9	0,0	573,3	5 970	11 132
Lituânia	37 267	41 834	12,3	0,1	16 362	25 461	55,6	0,1	60,9	- 20 905	- 16 373
Polónia	306 212	311 642	1,8	0,7	302 847	334 621	10,5	0,9	107,4	- 3 366	22 979
Rep Checa	234 327	224 964	-4,0	0,5	249 903	205 602	-17,7	0,6	91,4	- 19 362	- 19 362
Eslóvaquia	91 550	89 340	-2,4	0,2	65 939	68 013	3,1	0,2	76,1	- 25 610	- 21 327
Hungria	187 091	155 081	-17,1	0,4	117 110	138 680	18,4	0,4	89,4	- 69 981	- 16 401
Roménia	104 533	90 057	-13,8	0,2	198 360	226 832	14,4	0,6	251,9	93 827	136 776
Bulgária	110 620	89 808	-18,8	0,2	58 849	45 481	-22,7	0,1	50,6	- 51 771	- 44 327
Eslóvenia	27 241	34 802	27,8	0,1	27 663	22 319	-19,3	0,1	64,1	422	- 12 483
Cróacia	3 281	6 828	108,1	0,0	14 406	10 077	-30,1	0,0	147,6	11 125	3 249
Chipre	1 589	4 077	156,6	0,0	16 729	18 487	10,5	0,1	453,4	15 140	14 410
DIVERSOS	1	0	-100,0	0,0	435 486	385 589	-11,5	1,1	0,0	435 485	385 589
<b>EXTRA UE</b>	<b>12 198 679</b>	<b>12 175 284</b>	<b>-0,2</b>	<b>28,9</b>	<b>9 725 667</b>	<b>10 464 707</b>	<b>7,6</b>	<b>29,5</b>	<b>86,0</b>	<b>- 2 473 011</b>	<b>- 1 710 578</b>
dos quais:											
<b>1-EUROPA</b>	<b>1 161 695</b>	<b>1 470 116</b>	<b>26,5</b>	<b>3,5</b>	<b>1 045 504</b>	<b>1 221 604</b>	<b>16,8</b>	<b>3,4</b>	<b>83,1</b>	<b>- 116 191</b>	<b>- 248 512</b>
<b>EFTA</b>	<b>380 323</b>	<b>327 861</b>	<b>-13,8</b>	<b>0,8</b>	<b>390 061</b>	<b>417 148</b>	<b>6,9</b>	<b>1,2</b>	<b>127,2</b>	<b>9 738</b>	<b>89 288</b>
Islândia	14 891	13 057	-12,3	0,0	5 153	11 240	118,1	0,0	86,1	- 9 738	- 1 818
Noruega	122 457	104 209	-14,9	0,2	80 304	87 501	9,0	0,2	84,0	- 42 152	- 16 708
Suíça	242 760	210 518	-13,3	0,5	304 336	318 243	4,6	0,9	151,2	61 576	107 725
<b>OUTR. EUROPA</b>	<b>781 371</b>	<b>1 142 255</b>	<b>46,2</b>	<b>2,7</b>	<b>655 443</b>	<b>804 456</b>	<b>22,7</b>	<b>2,3</b>	<b>70,4</b>	<b>- 125 929</b>	<b>- 337 800</b>
Turquia	89 409	235 456	163,3	0,6	271 367	291 305	7,3	0,8	123,7	181 959	55 849
Rússia	416 648	747 829	79,5	1,8	137 056	207 490	51,4	0,6	27,7	- 279 593	- 540 339
Ucrânia	224 977	133 264	-40,8	0,3	15 773	16 378	3,8	0,0	12,3	- 209 204	- 116 886
<b>2-ÁFRICA</b>	<b>4 154 610</b>	<b>4 583 463</b>	<b>10,3</b>	<b>10,9</b>	<b>3 805 220</b>	<b>4 435 669</b>	<b>16,6</b>	<b>12,5</b>	<b>96,8</b>	<b>- 349 390</b>	<b>- 147 794</b>
<b>MAGHREB</b>	<b>705 167</b>	<b>416 248</b>	<b>-41,0</b>	<b>1,0</b>	<b>725 489</b>	<b>1 139 861</b>	<b>57,1</b>	<b>3,2</b>	<b>273,8</b>	<b>20 322</b>	<b>723 613</b>
Marrocos	94 010	108 568	15,5	0,3	354 118	605 112	70,9	1,7	557,4	260 108	496 544
Argélia	550 260	289 814	-47,3	0,7	285 299	421 546	47,8	1,2	145,5	- 264 961	131 732
Tunísia	60 897	17 867	-70,7	0,0	86 072	113 203	31,5	0,3	633,6	25 175	95 336
<b>PALOP</b>	<b>1 461 010</b>	<b>2 216 544</b>	<b>51,7</b>	<b>5,3</b>	<b>2 569 758</b>	<b>2 691 377</b>	<b>4,7</b>	<b>7,6</b>	<b>121,4</b>	<b>1 108 748</b>	<b>474 834</b>
Cabo Verde	7 121	7 924	11,3	0,0	160 647	153 273	-4,6	0,4	1934,4	153 527	145 350
Guiné-Bissau	31	131	327,6	0,0	52 799	51 331	-2,8	0,1	39325,0	52 768	51 200
S Tomé e Príncipe	226	42	-81,4	0,0	33 526	37 553	12,0	0,1	89134,5	33 300	37 511
Angola	1 441 149	2 166 218	50,3	5,1	2 114 475	2 205 464	4,3	6,2	101,8	673 326	39 246
Moçambique	12 485	42 230	238,3	0,1	208 311	243 756	17,0	0,7	577,2	195 827	201 527
<b>OUTR. ÁFRICA</b>	<b>1 988 433</b>	<b>1 950 671</b>	<b>-1,9</b>	<b>4,6</b>	<b>509 973</b>	<b>604 430</b>	<b>18,5</b>	<b>1,7</b>	<b>31,0</b>	<b>- 1 478 460</b>	<b>- 1 346 241</b>
Libia	166 380	104 157	-37,4	0,2	16 057	40 261	150,7	0,1	38,7	- 150 323	- 63 896
Egipto	128 677	79 935	-37,9	0,2	66 273	43 529	-34,3	0,1	54,5	- 62 403	- 36 406
Costa do Marfim	19 084	13 315	-30,2	0,0	12 207	33 722	176,2	0,1	253,3	- 6 877	20 407
Nigéria	782 545	663 027	-15,3	1,6	78 506	52 921	-32,6	0,1	8,0	- 704 039	- 610 106
África do Sul	61 714	75 462	22,3	0,2	75 030	124 724	66,2	0,4	165,3	13 316	49 262

(continua)

Período de análise: janeiro a setembro

Zonas Geográf./ Económicas Principais Países	IMPORTAÇÕES (cif) <sup>[1]</sup>				EXPORTAÇÕES (Fob) <sup>[2]</sup>				Cobert (fob/cif) 2013	Saldo (fob-cif)	
	2012	2013	Taxa Var	Estrut 2013	2012	2013	Taxa Var	Estrut 2013		2012	2013
<b>3-AMÉRICA</b>	<b>2 703 033</b>	<b>2 008 533</b>	<b>-25,7</b>	<b>4,8</b>	<b>2 693 398</b>	<b>2 750 767</b>	<b>2,1</b>	<b>7,8</b>	<b>137,0</b>	<b>- 9 635</b>	<b>742 235</b>
<b>NAFTA</b>	<b>893 399</b>	<b>766 932</b>	<b>-14,2</b>	<b>1,8</b>	<b>1 729 951</b>	<b>1 761 736</b>	<b>1,8</b>	<b>5,0</b>	<b>229,7</b>	<b>836 551</b>	<b>994 804</b>
EUA	682 833	598 210	-12,4	1,4	1 427 790	1 442 462	1,0	4,1	241,1	744 957	844 252
Canadá	74 205	122 671	65,3	0,3	143 633	169 285	17,9	0,5	138,0	69 428	46 614
México	136 360	46 050	-66,2	0,1	158 527	149 989	-5,4	0,4	325,7	22 167	103 939
<b>MERCOSUL</b>	<b>1 320 460</b>	<b>893 198</b>	<b>-32,4</b>	<b>2,1</b>	<b>549 650</b>	<b>649 947</b>	<b>18,2</b>	<b>1,8</b>	<b>72,8</b>	<b>- 770 809</b>	<b>- 243 251</b>
Brasil	1 167 433	741 375	-36,5	1,8	490 315	545 074	11,2	1,5	73,5	- 677 119	- 196 301
Argentina	71 831	60 336	-16,0	0,1	39 265	79 238	101,8	0,2	131,3	- 32 566	18 902
<b>OUTR. AMÉRICA</b>	<b>489 175</b>	<b>348 390</b>	<b>-28,8</b>	<b>0,8</b>	<b>413 797</b>	<b>333 761</b>	<b>-19,3</b>	<b>0,9</b>	<b>95,8</b>	<b>- 75 378</b>	<b>- 14 629</b>
Honduras	5 876	5 498	-6,4	0,0	1 281	2 785	117,5	0,0	50,6	- 4 595	- 2 713
Costa Rica	26 782	42 241	57,7	0,1	3 384	3 177	-6,1	0,0	7,5	- 23 398	- 39 064
Cuba	30 796	31 067	0,9	0,1	27 601	28 834	4,5	0,1	92,8	- 3 195	- 2 234
Colômbia	210 990	142 066	-32,7	0,3	22 350	29 845	33,5	0,1	21,0	- 188 640	- 112 222
Venezuela	94 710	391	-99,6	0,0	226 292	130 480	-42,3	0,4	33391,4	131 582	130 089
Equador	10 388	12 581	21,1	0,0	6 743	16 505	144,8	0,0	131,2	- 3 645	3 923
Chile	19 865	28 071	41,3	0,1	67 653	57 388	-15,2	0,2	204,4	47 788	29 317
<b>4-ÁSIA</b>	<b>4 152 280</b>	<b>4 028 353</b>	<b>-3,0</b>	<b>9,6</b>	<b>1 563 661</b>	<b>1 463 152</b>	<b>-6,4</b>	<b>4,1</b>	<b>36,3</b>	<b>- 2 588 619</b>	<b>- 2 565 201</b>
<b>PRÓX/MÉD OR</b>	<b>1 453 440</b>	<b>1 351 857</b>	<b>-7,0</b>	<b>3,2</b>	<b>401 979</b>	<b>446 762</b>	<b>11,1</b>	<b>1,3</b>	<b>33,0</b>	<b>- 1 051 461</b>	<b>- 905 095</b>
Iraque	92 477	158 204	71,1	0,4	4 822	8 019	66,3	0,0	5,1	- 87 655	- 150 185
Irão	4 086	8 766	114,6	0,0	11 465	6 027	-47,4	0,0	68,7	7 380	- 2 740
Israel	86 724	86 978	0,3	0,2	79 096	74 676	-5,6	0,2	85,9	- 7 628	- 12 302
Arábia Saudita	762 850	537 145	-29,6	1,3	98 056	123 779	26,2	0,3	23,0	- 664 794	- 413 366
Emiratos Árabes Unidos	12 080	45 104	273,4	0,1	76 700	73 001	-4,8	0,2	161,8	64 620	27 896
<b>ASEAN</b>	<b>302 481</b>	<b>363 458</b>	<b>20,2</b>	<b>0,9</b>	<b>104 288</b>	<b>86 928</b>	<b>-16,6</b>	<b>0,2</b>	<b>23,9</b>	<b>- 198 193</b>	<b>- 276 530</b>
Tailândia	76 705	66 510	-13,3	0,2	15 142	14 253	-5,9	0,0	21,4	- 61 563	- 52 256
Indonésia	39 342	68 969	75,3	0,2	13 076	9 916	-24,2	0,0	14,4	- 26 266	- 59 053
Malásia	63 409	48 900	-22,9	0,1	23 668	8 853	-62,6	0,0	18,1	- 39 741	- 40 047
Singapura	14 272	10 019	-29,8	0,0	41 666	41 147	-1,2	0,1	410,7	27 394	31 127
Filipinas	10 720	9 495	-11,4	0,0	4 177	4 603	10,2	0,0	48,5	- 6 543	- 4 892
<b>OUTROS ÁSIA</b>	<b>2 396 358</b>	<b>2 313 038</b>	<b>-3,5</b>	<b>5,5</b>	<b>1 057 393</b>	<b>929 462</b>	<b>-12,1</b>	<b>2,6</b>	<b>40,2</b>	<b>- 1 388 965</b>	<b>- 1 383 576</b>
Timor-Leste	226	533	135,8	0,0	5 608	5 086	-9,3	0,0	954,6	5 362	4 553
Paquistão	45 350	68 871	51,9	0,2	11 280	10 753	-4,7	0,0	15,6	- 34 070	- 58 118
Índia	251 254	284 076	13,1	0,7	71 699	90 680	26,5	0,3	31,9	- 179 556	- 193 396
China	1 052 873	1 042 360	-1,0	2,5	625 561	500 432	-20,0	1,4	48,0	- 427 312	- 541 928
Coreia do Sul	123 570	177 355	43,5	0,4	56 992	68 696	20,5	0,2	38,7	- 66 579	- 108 659
Japão	236 554	189 255	-20,0	0,4	144 533	104 016	-28,0	0,3	55,0	- 92 021	- 85 239
Taiwan	79 678	80 039	0,5	0,2	17 906	18 830	5,2	0,2	23,5	- 61 772	- 61 209
Hong-Kong	19 623	30 807	57,0	0,1	95 761	101 098	5,6	0,3	32,2	76 138	70 291
Macau	297	355	19,5	0,0	16 277	13 157	-19,2	0,0	3707,6	15 980	12 802
<b>5-AUSTR,OC,REG P.</b>	<b>26 661</b>	<b>45 528</b>	<b>70,8</b>	<b>0,1</b>	<b>63 145</b>	<b>77 594</b>	<b>22,9</b>	<b>0,2</b>	<b>170,4</b>	<b>36 484</b>	<b>32 065</b>
Austrália	8 998	10 503	16,7	0,0	54 595	67 499	23,6	0,2	642,6	45 597	56 996
Nova Zelândia	16 198	14 053	-13,2	0,0	6 928	7 734	11,6	0,0	55,0	- 9 271	- 6 319
<b>6-DIVERSOS</b>	<b>400</b>	<b>39 291</b>	<b>9722,0</b>	<b>0,1</b>	<b>554 739</b>	<b>515 921</b>	<b>-7,0</b>	<b>1,5</b>	<b>1313,1</b>	<b>554 339</b>	<b>476 630</b>
Prov Bordo Extra	0	0	0,0	0,0	470 640	432 312	-8,1	1,2	0,0	470 640	432 312
Países não det Extra	400	39 291	9722,0	0,1	84 099	83 607	-0,6	0,2	212,8	83 699	44 316

Intra UE-15	28 782 151	28 850 283	0,2	68,5	23 218 003	23 809 252	2,5	67,2	82,5	- 5 564 148	- 5 041 031
Zona Euro (17)	27 050 695	27 191 733	0,5	64,6	20 597 845	21 106 595	2,5	59,6	77,6	- 6 452 849	- 6 085 138
Intra-alargamento	1 136 997	1 086 794	-4,4	2,6	1 108 752	1 144 850	3,3	3,2	105,3	- 28 245	58 056
OCDE (excl.países UE)	1 854 825	1 836 387	-1,0	4,4	2 800 907	2 850 034	1,8	8,0	155,2	946 082	1 013 647
OPEP	3 995 701	4 111 841	2,9	9,8	2 954 742	3 140 970	6,3	8,9	76,4	- 1 040 959	- 970 871
ACP	3 240 369	4 094 506	26,4	9,7	3 039 209	3 251 349	7,0	9,2	79,4	- 201 160	- 843 157
CPLP	2 628 670	2 958 451	12,5	7,0	3 065 681	3 241 537	5,7	9,2	109,6	437 011	283 086
CEI (Com.Estados Indep.)	1 620 759	1 670 801	3,1	4,0	172 092	265 046	54,0	0,7	15,9	- 1 448 667	- 1 405 755
Mashrak	135 230	86 360	-36,1	0,2	114 316	95 659	-16,3	0,3	110,8	- 20 914	9 299
EUROMED	1 016 529	825 042	-18,8	2,0	1 190 268	1 601 502	34,5	4,5	194,1	173 739	776 460
Países da Am.Latina	1 891 203	1 245 267	-34,2	3,0	1 113 858	1 127 288	1,2	3,2	90,5	- 777 345	- 117 979
Merc.Comum Am.Central	46 846	57 900	23,6	0,1	21 547	27 518	27,7	0,1	47,5	- 25 299	- 30 382
Grupo Andino	335 408	171 809	-48,8	0,4	276 557	204 379	-26,1	0,6	119,0	- 58 852	32 571
ASEM (relac. Euro-Ásia)	2 012 083	2 125 374	5,6	5,0	1 014 418	861 583	-15,1	2,4	40,5	- 997 665	- 1 263 791
EDA (Econ Dinâm Asiát.)	377 257	413 630	9,6	1,0	251 134	252 876	0,7	0,7	61,1	- 126 123	- 160 754
China+H.Kong+Macau	1 072 793	1 073 522	0,1	2,5	737 600	614 687	-16,7	1,7	57,3	- 335 194	- 458 835

Fonte: GEE, com base nos dados das estatísticas do Comércio Internacional do INE (últimas versões disponíveis à data da publicação para o período considerado). Os dados do comércio intracomunitário incluem estimativas para as não respostas assim como para as empresas que se encontram abaixo dos limiares de assimilação.

Notas:

[1] Somatório das Importações com origem no espaço comunitário com as Importações provenientes dos Países Terceiros.

**Quadro 15 – Comércio Internacional de mercadorias de Portugal  
por zonas geográficas e económicas (Intra + Extra-UE)**
**Importações<sup>[1]</sup> - Contributos dos principais países de origem para a taxa de crescimento global**

Período de análise: janeiro a setembro

Países e Regiões	1000 Euros			Peso no Total (%)		Taxas de variação e contributos			
	Ano de 2012	jan-set		jan-set		12 meses <sup>[2]</sup>		jan-set	
		Rank.	2012	2013	2012	2013	VH <sup>[3]</sup>	Contrib. p.p. <sup>[4]</sup>	VH
<b>MUNDO</b>	<b>56 165 860</b>	<b>42 117 827</b>	<b>42 112 361</b>	<b>100,00</b>	<b>100,00</b>	<b>-0,2</b>	<b>-0,17</b>	<b>0,0</b>	<b>-0,01</b>
<b>INTRA UE</b>	<b>40 322 012</b>	<b>29 919 148</b>	<b>29 937 077</b>	<b>71,04</b>	<b>71,09</b>	<b>-0,4</b>	<b>-0,31</b>	<b>0,1</b>	<b>0,04</b>
Espanha	17 945 908	13 262 421	13 360 084	31,49	31,72	0,2	0,07	0,7	0,23
Alemanha	6 407 963	4 788 620	4 722 546	11,37	11,21	-2,6	-0,31	-1,4	-0,16
França	3 709 438	2 736 796	2 843 869	6,50	6,75	2,9	0,19	3,9	0,25
Itália	2 944 867	2 170 294	2 130 746	5,15	5,06	-1,8	-0,09	-1,8	-0,09
Países Baixos	2 710 975	2 024 760	2 104 747	4,81	5,00	3,5	0,17	4,0	0,19
Reino Unido	1 686 654	1 256 211	1 214 450	2,98	2,88	-3,5	-0,11	-3,3	-0,10
Bélgica	1 409 191	1 046 523	1 028 138	2,48	2,44	-1,2	-0,03	-1,8	-0,04
Suécia	560 986	426 869	417 989	1,01	0,99	-4,1	-0,04	-2,1	-0,02
Irlanda	546 033	411 356	394 251	0,98	0,94	-8,3	-0,08	-4,2	-0,04
Polónia	411 555	306 212	311 642	0,73	0,74	2,1	0,02	1,8	0,01
Rep Checa	303 643	234 327	224 964	0,56	0,53	-5,3	-0,03	-4,0	-0,02
Áustria	278 496	212 784	196 564	0,51	0,47	-10,2	-0,05	-7,6	-0,04
Dinamarca	254 135	194 775	190 338	0,46	0,45	-3,3	-0,01	-2,3	-0,01
Hungria	238 542	187 091	155 081	0,44	0,37	-16,6	-0,07	-17,1	-0,08
Bulgária	180 226	110 620	89 808	0,26	0,21	16,9	0,04	-18,8	-0,05
Finlândia	142 982	103 489	94 482	0,25	0,22	-3,3	-0,01	-8,7	-0,02
Roménia	131 619	104 533	90 057	0,25	0,21	-17,7	-0,04	-13,8	-0,03
Eslováquia	121 189	91 550	89 340	0,22	0,21	1,3	0,00	-2,4	-0,01
Grécia	113 695	86 731	95 031	0,21	0,23	7,9	0,02	9,6	0,02
Luxemburgo	81 818	60 522	57 045	0,14	0,14	6,4	0,01	-5,7	-0,01
Lituânia	46 991	37 267	41 834	0,09	0,10	12,5	0,01	12,3	0,01
Eslovénia	36 289	27 241	34 802	0,06	0,08	17,7	0,01	27,8	0,02
Malta	21 236	16 005	14 789	0,04	0,04	-0,7	0,00	-7,6	0,00
Letónia	15 700	7 266	2 352	0,02	0,01	38,3	0,01	-67,6	-0,01
Estónia	13 490	10 014	21 219	0,02	0,05	115,0	0,02	111,9	0,03
Croácia	5 713	3 281	6 828	0,01	0,02	72,0	0,01	108,1	0,01
Chipre	2 675	1 589	4 077	0,00	0,01	17,2	0,00	156,6	0,01
DIVERSOS	1	1	0	0,00	0,00	-100,0	0,00	-100,0	0,00
<b>EXTRA UE</b>	<b>15 843 848</b>	<b>12 198 679</b>	<b>12 175 284</b>	<b>28,96</b>	<b>28,91</b>	<b>0,5</b>	<b>0,14</b>	<b>-0,2</b>	<b>-0,06</b>
dos quais:									
<b>1-EUROPA</b>	<b>1 453 377</b>	<b>1 161 695</b>	<b>1 470 116</b>	<b>2,76</b>	<b>3,49</b>	<b>16,0</b>	<b>0,43</b>	<b>26,5</b>	<b>0,73</b>
<b>EFTA</b>	<b>501 182</b>	<b>380 323</b>	<b>327 861</b>	<b>0,90</b>	<b>0,78</b>	<b>-16,7</b>	<b>-0,16</b>	<b>-13,8</b>	<b>-0,12</b>
Suíça	333 483	242 760	210 518	0,58	0,50	-10,0	-0,06	-13,3	-0,08
Noruega	148 390	122 457	104 209	0,29	0,25	-29,9	-0,10	-14,9	-0,04
Islândia	19 041	14 891	13 057	0,04	0,03	-2,9	0,00	-12,3	0,00
<b>OUTR. EUROPA</b>	<b>952 195</b>	<b>781 371</b>	<b>1 142 255</b>	<b>1,86</b>	<b>2,71</b>	<b>34,0</b>	<b>0,59</b>	<b>46,2</b>	<b>0,86</b>
Rússia	475 690	416 648	747 829	0,99	1,78	54,5	0,51	79,5	0,79
Ucrânia	310 742	224 977	133 264	0,53	0,32	-22,6	-0,11	-40,8	-0,22
Turquia	107 227	89 409	235 456	0,21	0,56	126,2	0,25	163,3	0,35
Antiga Rep. Jug. Macedónia	12 601	9 794	7 996	0,02	0,02	-27,2	-0,01	-18,4	0,00
<b>2-ÁFRICA</b>	<b>5 451 795</b>	<b>4 154 610</b>	<b>4 583 463</b>	<b>9,86</b>	<b>10,88</b>	<b>12,5</b>	<b>1,16</b>	<b>10,3</b>	<b>1,02</b>
<b>MAGHREB</b>	<b>1 021 382</b>	<b>705 167</b>	<b>416 248</b>	<b>1,67</b>	<b>0,99</b>	<b>-14,3</b>	<b>-0,22</b>	<b>-41,0</b>	<b>-0,69</b>
Argélia	799 050	550 260	289 814	1,31	0,69	-18,8	-0,22	-47,3	-0,62
Marrocos	156 616	94 010	108 568	0,22	0,26	36,7	0,08	15,5	0,03
Tunísia	65 716	60 897	17 867	0,14	0,04	-65,8	-0,08	-70,7	-0,10
<b>PALOP</b>	<b>1 806 699</b>	<b>1 461 010</b>	<b>2 216 544</b>	<b>3,47</b>	<b>5,26</b>	<b>22,7</b>	<b>0,84</b>	<b>51,7</b>	<b>1,79</b>
Angola	1 780 876	1 441 149	2 166 218	3,42	5,14	22,5	0,82	50,3	1,72
Moçambique	16 428	12 485	42 230	0,03	0,10	41,0	0,02	238,3	0,07
Cabo Verde	9 109	7 121	7 924	0,02	0,02	3,9	0,00	11,3	0,00
S Tomé e Príncipe	247	226	42	0,00	0,00	-77,4	0,00	-81,4	0,00
Guiné-Bissau	39	31	131	0,00	0,00	89,3	0,00	327,6	0,00
<b>OUTR. ÁFRICA</b>	<b>2 623 713</b>	<b>1 988 433</b>	<b>1 950 671</b>	<b>4,72</b>	<b>4,63</b>	<b>13,3</b>	<b>0,54</b>	<b>-1,9</b>	<b>-0,09</b>
Nigéria	925 806	782 545	663 027	1,86	1,57	-11,1	-0,18	-15,3	-0,28
Guiné Equatorial	477 314	468 566	84 841	1,11	0,20	-82,1	-0,76	-81,9	-0,91
Líbia	399 003	166 380	104 157	0,40	0,25	102,4	0,30	-37,4	-0,15
Camarões	372 497	223 598	575 507	0,53	1,37	216,7	0,88	157,4	0,84
Egipto	145 089	128 677	79 935	0,31	0,19	-37,1	-0,10	-37,9	-0,12
<b>3-AMÉRICA</b>	<b>3 490 606</b>	<b>2 703 033</b>	<b>2 008 533</b>	<b>6,42</b>	<b>4,77</b>	<b>-16,8</b>	<b>-1,00</b>	<b>-25,7</b>	<b>-1,65</b>
<b>NAFTA</b>	<b>1 258 946</b>	<b>893 399</b>	<b>766 932</b>	<b>2,12</b>	<b>1,82</b>	<b>-3,1</b>	<b>-0,06</b>	<b>-14,2</b>	<b>-0,30</b>
EUA	961 440	682 833	598 210	1,62	1,42	0,4	0,01	-12,4	-0,20
México	151 606	136 360	46 050	0,32	0,11	-62,8	-0,18	-66,2	-0,21
Canadá	145 900	74 205	122 671	0,18	0,29	48,2	0,11	65,3	0,12

(continua)

Período de análise: janeiro a setembro

Países e Regiões	1000 Euros			Peso no Total (%)		Taxas de variação e contributos			
	Ano de 2012	jan-set		jan-set		12 meses <sup>[2]</sup>		jan-set	
	Rank.	2012	2013	2012	2013	VH <sup>[3]</sup>	Contrib. p.p. <sup>[4]</sup>	VH	Contrib. p.p. <sup>[4]</sup>
<b>MERCOSUL</b>	<b>1 549 194</b>	<b>1 320 460</b>	<b>893 198</b>	<b>3,14</b>	<b>2,12</b>	<b>-29,1</b>	<b>-0,82</b>	<b>-32,4</b>	<b>-1,01</b>
Brasil	1 368 693	1 167 433	741 375	2,77	1,76	-31,2	-0,76	-36,5	-1,01
Argentina	86 523	71 831	60 336	0,17	0,14	-18,5	-0,03	-16,0	-0,03
<b>OUTR. AMÉRICA</b>	<b>682 466</b>	<b>489 175</b>	<b>348 390</b>	<b>1,16</b>	<b>0,83</b>	<b>-10,9</b>	<b>-0,12</b>	<b>-28,8</b>	<b>-0,33</b>
Colômbia	281 831	210 990	142 066	0,50	0,34	-24,9	-0,13	-32,7	-0,16
Venezuela	182 365	94 710	391	0,22	0,00	-7,8	-0,01	-99,6	-0,22
Costa Rica	33 475	26 782	42 241	0,06	0,10	19,4	0,01	57,7	0,04
Cuba	32 265	30 796	31 067	0,07	0,07	0,2	0,00	0,9	0,00
Trinidad e Tobago	27 069	25 714	5 462	0,06	0,01	-73,5	-0,03	-78,8	-0,05
Chile	24 746	19 865	28 071	0,05	0,07	20,9	0,01	41,3	0,02
<b>4-ÁSIA</b>	<b>5 414 055</b>	<b>4 152 280</b>	<b>4 028 353</b>	<b>9,86</b>	<b>9,57</b>	<b>-5,6</b>	<b>-0,56</b>	<b>-3,0</b>	<b>-0,29</b>
<b>PRÓX./MÉD OR</b>	<b>1 826 373</b>	<b>1 453 440</b>	<b>1 351 857</b>	<b>3,45</b>	<b>3,21</b>	<b>-9,0</b>	<b>-0,30</b>	<b>-7,0</b>	<b>-0,24</b>
Arábia Saudita	890 213	762 850	537 145	1,81	1,28	-31,2	-0,53	-29,6	-0,54
Azerbaijão	497 770	404 932	374 307	0,96	0,89	-21,0	-0,22	-7,6	-0,07
Iraque	175 980	92 477	158 204	0,22	0,38	161,4	0,27	71,1	0,16
Israel	112 676	86 724	86 978	0,21	0,21	6,0	0,01	0,3	0,00
Catar	64 371	60 046	123 835	0,14	0,29	48,4	0,07	106,2	0,15
Kuwait	39 982	18 732	2 600	0,04	0,01	22,8	0,01	-86,1	-0,04
Emiratos Árabes Unidos	22 963	12 080	45 104	0,03	0,11	268,7	0,07	273,4	0,08
<b>ASEAN</b>	<b>410 305</b>	<b>302 481</b>	<b>363 458</b>	<b>0,72</b>	<b>0,86</b>	<b>14,5</b>	<b>0,11</b>	<b>20,2</b>	<b>0,14</b>
Vietname	139 581	94 084	155 534	0,22	0,37	63,0	0,14	65,3	0,15
Tailândia	97 639	76 705	66 510	0,18	0,16	-10,9	-0,02	-13,3	-0,02
Malásia	78 817	63 409	48 900	0,15	0,12	-28,4	-0,05	-22,9	-0,03
Indonésia	55 165	39 342	68 969	0,09	0,16	37,5	0,04	75,3	0,07
Singapura	19 556	14 272	10 019	0,03	0,02	-20,9	-0,01	-29,8	-0,01
<b>OUTROS ÁSIA</b>	<b>3 177 377</b>	<b>2 396 358</b>	<b>2 313 038</b>	<b>5,69</b>	<b>5,49</b>	<b>-6,2</b>	<b>-0,36</b>	<b>-3,5</b>	<b>-0,20</b>
China	1 374 707	1 052 873	1 042 360	2,50	2,48	-1,9	-0,05	-1,0	-0,02
Cazaquistão	759 279	551 253	404 625	1,31	0,96	-24,2	-0,35	-26,6	-0,35
Índia	336 318	251 254	284 076	0,60	0,67	10,1	0,06	13,1	0,08
Japão	294 562	236 554	189 255	0,56	0,45	-23,6	-0,14	-20,0	-0,11
Coreia do Sul	173 967	123 570	177 355	0,29	0,42	10,9	0,04	43,5	0,13
Taiwan	102 019	79 678	80 039	0,19	0,19	0,1	0,00	0,5	0,00
Paquistão	61 289	45 350	68 871	0,11	0,16	41,9	0,04	51,9	0,06
Hong-Kong	28 748	19 623	30 807	0,05	0,07	55,4	0,03	57,0	0,03
Bangladesh	25 683	19 246	23 880	0,05	0,06	12,6	0,01	24,1	0,01
Turquemenistão	8 367	6 837	3 013	0,02	0,01	-43,4	-0,01	-55,9	-0,01
<b>5-AUSTR,OC,REG P.</b>	<b>33 583</b>	<b>26 661</b>	<b>45 528</b>	<b>0,06</b>	<b>0,11</b>	<b>58,2</b>	<b>0,03</b>	<b>70,8</b>	<b>0,04</b>
Nova Zelândia	20 149	16 198	14 053	0,04	0,03	-5,6	0,00	-13,2	-0,01
Austrália	11 214	8 998	10 503	0,02	0,02	0,8	0,00	16,7	0,00
Papuásia-Nova Guiné	2 182	1 439	1 853	0,00	0,00	80,4	0,00	28,8	0,00
<b>6-DIVERSOS</b>	<b>433</b>	<b>400</b>	<b>39 291</b>	<b>0,00</b>	<b>0,09</b>	<b>7828,8</b>	<b>0,07</b>	<b>9722,0</b>	<b>0,09</b>
Países não det Extra	433	400	39 291	0,00	0,09	7828,8	0,07	9722,0	0,09
Prov Bordo Extra	0	0	0	0,00	0,00	0,0	0,00	0,0	0,00

Intra UE-15	38 793 143	28 782 151	28 850 283	68,34	68,51	-0,4	-0,28	0,2	0,16
Zona Euro (17)	36 486 247	27 050 695	27 191 733	64,23	64,57	-0,1	-0,08	0,5	0,33
Intra-alargamento	1 528 868	1 136 997	1 086 794	2,70	2,58	-1,1	-0,03	-4,4	-0,12
OCDE (excl.países UE)	2 504 400	1 854 825	1 836 387	4,40	4,36	-1,1	-0,05	-1,0	-0,04
OPEP	5 300 610	3 995 701	4 111 841	9,49	9,76	6,7	0,61	2,9	0,28
ACP	3 983 363	3 240 369	4 094 506	7,69	9,72	16,7	1,23	26,4	2,03
CPLP	3 175 619	2 628 670	2 958 451	6,24	7,03	1,4	0,08	12,5	0,78
CEI (Com.Estados Indep.)	2 071 702	1 620 759	1 670 801	3,85	3,97	-5,1	-0,20	3,1	0,12
Mashrak	154 339	135 230	86 360	0,32	0,21	-34,6	-0,10	-36,1	-0,12
EUROMED	1 395 624	1 016 529	825 042	2,41	1,96	-2,5	-0,05	-18,8	-0,45
Países da Am.Latina	2 319 680	1 891 203	1 245 267	4,49	2,96	-27,0	-1,10	-34,2	-1,53
Merc.Comum Am.Central	57 486	46 846	57 900	0,11	0,14	1,2	0,00	23,6	0,03
Grupo Andino	502 347	335 408	171 809	0,80	0,41	-18,8	-0,14	-48,8	-0,39
ASEM (relac. Euro-Ásia)	2 651 147	2 012 083	2 125 374	4,78	5,05	1,4	0,07	5,6	0,27
EDA (Econ Dinâm Asiát.)	500 745	377 257	413 630	0,90	0,98	-0,6	-0,01	9,6	0,09
China+H.Kong+Macau	1 403 830	1 072 793	1 073 522	2,55	2,55	-0,8	-0,02	0,1	0,00

Fonte: GEE, com base nos dados das estatísticas do Comércio Internacional do INE (últimas versões disponíveis à data da publicação para o período considerado). Os dados do comércio intracomunitário incluem estimativas para as não respostas assim como para as empresas que se encontram abaixo dos limiares de assimilação.

Notas:

[1] Somatório das Importações com origem no espaço comunitário com as Importações provenientes dos Países Terceiros.

[2] Últimos 12 meses a terminar em setembro de 2013

[3] (out 12-set 13)/(out 11-set 12) x 100 - 100

**Quadro 16 – Comércio Internacional de mercadorias de Portugal  
por zonas geográficas e económicas (Intra + Extra - UE)**

**Exportações <sup>[1]</sup> – Contributos dos principais países de destino para a taxa de crescimento global**

Período de análise: janeiro a setembro

Países e Regiões	1000 Euros			Peso no Total (%)		Taxas de variação e contributos			
	Ano de 2012	jan-set		jan-set		12 meses <sup>[2]</sup>		jan-set	
	Rank.	2012	2013	2012	2013	VH <sup>[3]</sup>	Contrib. p.p. <sup>[4]</sup>	VH	Contrib. p.p. <sup>[4]</sup>
<b>MUNDO</b>	<b>45 259 455</b>	<b>34 052 422</b>	<b>35 418 809</b>	<b>100,00</b>	<b>100,00</b>	<b>3,5</b>	<b>3,50</b>	<b>4,0</b>	<b>4,01</b>
<b>INTRA UE</b>	<b>32 169 931</b>	<b>24 326 755</b>	<b>24 954 102</b>	<b>71,44</b>	<b>70,45</b>	<b>1,7</b>	<b>1,19</b>	<b>2,6</b>	<b>1,84</b>
Espanha	10 170 851	7 668 547	8 390 773	22,52	23,69	6,0	1,37	9,4	2,12
Alemanha	5 607 462	4 292 533	4 175 044	12,61	11,79	-3,9	-0,49	-2,7	-0,35
França	5 347 919	4 057 070	4 125 480	11,91	11,65	1,5	0,18	1,7	0,20
Reino Unido	2 394 133	1 757 359	1 884 264	5,16	5,32	8,1	0,42	7,2	0,37
Países Baixos	1 873 515	1 413 800	1 415 283	4,15	4,00	4,2	0,17	0,1	0,00
Itália	1 659 966	1 217 500	1 173 620	3,58	3,31	2,9	0,10	-3,6	-0,13
Bélgica	1 425 503	1 089 418	1 063 479	3,20	3,00	-6,2	-0,21	-2,4	-0,08
Suécia	466 442	338 969	345 382	1,00	0,98	5,4	0,05	1,9	0,02
Polónia	403 597	302 847	334 621	0,89	0,94	6,1	0,06	10,5	0,09
Rep Checa	326 705	249 903	205 602	0,73	0,58	-12,9	-0,09	-17,7	-0,13
Dinamarca	313 146	226 022	232 032	0,66	0,66	7,9	0,05	2,7	0,02
Roménia	256 804	198 360	226 832	0,58	0,64	8,2	0,05	14,4	0,08
Áustria	256 530	194 117	190 949	0,57	0,54	0,7	0,00	-1,6	-0,01
Finlândia	227 953	190 992	147 390	0,56	0,42	-31,7	-0,19	-22,8	-0,13
Grécia	215 295	189 573	132 860	0,56	0,38	-34,3	-0,18	-29,9	-0,17
Hungria	152 874	117 110	138 680	0,34	0,39	19,6	0,06	18,4	0,06
Irlanda	136 240	102 153	97 896	0,30	0,28	-1,8	-0,01	-4,2	-0,01
Eslováquia	84 092	65 939	68 013	0,19	0,19	0,2	0,00	3,1	0,01
Bulgária	67 468	58 849	45 481	0,17	0,13	-25,8	-0,04	-22,7	-0,04
Luxemburgo	60 197	44 464	49 211	0,13	0,14	9,0	0,01	10,7	0,01
Eslovénia	39 283	27 663	22 319	0,08	0,06	-1,0	0,00	-19,3	-0,02
Chipre	24 896	16 729	18 487	0,05	0,05	7,9	0,00	10,5	0,01
Estónia	23 068	17 650	22 306	0,05	0,06	25,9	0,01	26,4	0,01
Lituânia	21 533	16 362	25 461	0,05	0,07	34,6	0,02	55,6	0,03
Croácia	17 751	14 406	10 077	0,04	0,03	-24,4	-0,01	-30,1	-0,01
Letónia	17 290	13 236	13 484	0,04	0,04	-0,6	0,00	1,9	0,00
Malta	13 749	9 697	13 485	0,03	0,04	-24,9	-0,01	39,1	0,01
<b>DIVERSOS</b>	<b>565 670</b>	<b>435 486</b>	<b>385 589</b>	<b>1,28</b>	<b>1,09</b>	<b>-11,3</b>	<b>-0,15</b>	<b>-11,5</b>	<b>-0,15</b>
<b>EXTRA UE</b>	<b>13 089 524</b>	<b>9 725 667</b>	<b>10 464 707</b>	<b>28,56</b>	<b>29,55</b>	<b>8,2</b>	<b>2,31</b>	<b>7,6</b>	<b>2,17</b>
dos quais:									
<b>1-EUROPA</b>	<b>1 414 791</b>	<b>1 045 504</b>	<b>1 221 604</b>	<b>3,07</b>	<b>3,45</b>	<b>17,6</b>	<b>0,53</b>	<b>16,8</b>	<b>0,52</b>
<b>EFTA</b>	<b>513 442</b>	<b>390 061</b>	<b>417 148</b>	<b>1,15</b>	<b>1,18</b>	<b>7,0</b>	<b>0,08</b>	<b>6,9</b>	<b>0,08</b>
Suíça	401 142	304 336	318 243	0,89	0,90	4,3	0,04	4,6	0,04
Noruega	104 179	80 304	87 501	0,24	0,25	10,9	0,02	9,0	0,02
<b>OUTR. EUROPA</b>	<b>901 349</b>	<b>655 443</b>	<b>804 456</b>	<b>1,92</b>	<b>2,27</b>	<b>23,9</b>	<b>0,45</b>	<b>22,7</b>	<b>0,44</b>
Turquia	355 356	271 367	291 305	0,80	0,82	8,6	0,07	7,3	0,06
Rússia	182 015	137 056	207 490	0,40	0,59	47,9	0,18	51,4	0,21
Ucrânia	21 480	15 773	16 378	0,05	0,05	2,1	0,00	3,8	0,00
Sérvia	5 846	4 012	7 361	0,01	0,02	72,5	0,01	83,5	0,01
Bielorrússia	5 655	3 654	9 392	0,01	0,03	157,5	0,02	157,0	0,02
<b>2-ÁFRICA</b>	<b>5 267 850</b>	<b>3 805 220</b>	<b>4 435 669</b>	<b>11,17</b>	<b>12,52</b>	<b>17,0</b>	<b>1,90</b>	<b>16,6</b>	<b>1,85</b>
<b>MAGHREB</b>	<b>1 002 277</b>	<b>725 489</b>	<b>1 139 861</b>	<b>2,13</b>	<b>3,22</b>	<b>51,9</b>	<b>1,07</b>	<b>57,1</b>	<b>1,22</b>
Marrocos	459 279	354 118	605 112	1,04	1,71	56,9	0,57	70,9	0,74
Argélia	428 232	285 299	421 546	0,84	1,19	57,6	0,46	47,8	0,40
Tunísia	114 766	86 072	113 203	0,25	0,32	16,6	0,04	31,5	0,08
<b>PALOP</b>	<b>3 610 889</b>	<b>2 569 758</b>	<b>2 691 377</b>	<b>7,55</b>	<b>7,60</b>	<b>7,3</b>	<b>0,56</b>	<b>4,7</b>	<b>0,36</b>
Angola	2 990 805	2 114 475	2 205 464	6,21	6,23	7,6	0,48	4,3	0,27
Moçambique	286 623	208 311	243 756	0,61	0,69	18,9	0,11	17,0	0,10
Cabo Verde	215 750	160 647	153 273	0,47	0,43	-7,8	-0,04	-4,6	-0,02
Guiné-Bissau	71 473	52 799	51 331	0,16	0,14	-1,7	0,00	-2,8	0,00
S Tomé e Príncipe	46 238	33 526	37 553	0,10	0,11	7,5	0,01	12,0	0,01
<b>OUTR. ÁFRICA</b>	<b>654 685</b>	<b>509 973</b>	<b>604 430</b>	<b>1,50</b>	<b>1,71</b>	<b>19,1</b>	<b>0,27</b>	<b>18,5</b>	<b>0,28</b>
África do Sul	101 769	75 030	124 724	0,22	0,35	53,6	0,12	66,2	0,15
Nigéria	89 184	78 506	52 921	0,23	0,15	-28,5	-0,06	-32,6	-0,08
Egipto	87 380	66 273	43 529	0,19	0,12	-18,0	-0,03	-34,3	-0,07
Senegal	51 743	37 701	46 853	0,11	0,13	35,2	0,04	24,3	0,03
<b>3-AMÉRICA</b>	<b>3 575 688</b>	<b>2 693 398</b>	<b>2 750 767</b>	<b>7,91</b>	<b>7,77</b>	<b>1,3</b>	<b>0,10</b>	<b>2,1</b>	<b>0,17</b>
<b>NAFTA</b>	<b>2 245 712</b>	<b>1 729 951</b>	<b>1 761 736</b>	<b>5,08</b>	<b>4,97</b>	<b>-2,6</b>	<b>-0,13</b>	<b>1,8</b>	<b>0,09</b>
EUA	1 865 024	1 427 790	1 442 462	4,19	4,07	0,6	0,03	1,0	0,04
México	196 328	158 527	149 989	0,47	0,42	-31,7	-0,19	-5,4	-0,03
Canadá	184 360	143 633	169 285	0,42	0,48	8,1	0,04	17,9	0,08

(continua)

Período de análise: janeiro a setembro

Países e Regiões	1000 Euros			Peso no Total (%)		Taxas de variação e contributos			
	Ano de 2012	jan-set		jan-set		12 meses <sup>[2]</sup>		jan-set	
		Rank.	2012	2013	2012	2013	VH <sup>[3]</sup>	Contrib. p.p. <sup>[4]</sup>	VH
<b>MERCOSUL</b>	<b>761 549</b>	<b>549 650</b>	<b>649 947</b>	<b>1,61</b>	<b>1,84</b>	<b>16,3</b>	<b>0,27</b>	<b>18,2</b>	<b>0,29</b>
Brasil	678 773	490 315	545 074	1,44	1,54	9,9	0,15	11,2	0,16
Argentina	53 085	39 265	79 238	0,12	0,22	85,6	0,10	101,8	0,12
<b>OUTR. AMÉRICA</b>	<b>568 428</b>	<b>413 797</b>	<b>333 761</b>	<b>1,22</b>	<b>0,94</b>	<b>-4,0</b>	<b>-0,05</b>	<b>-19,3</b>	<b>-0,24</b>
Venezuela	313 430	226 292	130 480	0,66	0,37	-20,3	-0,12	-42,3	-0,28
Chile	86 381	67 653	57 388	0,20	0,16	-9,0	-0,02	-15,2	-0,03
Cuba	44 372	27 601	28 834	0,08	0,08	40,2	0,03	4,5	0,00
<b>4-ÁSIA</b>	<b>2 023 958</b>	<b>1 563 661</b>	<b>1 463 152</b>	<b>4,59</b>	<b>4,13</b>	<b>-4,1</b>	<b>-0,18</b>	<b>-6,4</b>	<b>-0,30</b>
<b>PRÓX/MÉD OR</b>	<b>532 912</b>	<b>401 979</b>	<b>446 762</b>	<b>1,18</b>	<b>1,26</b>	<b>11,8</b>	<b>0,14</b>	<b>11,1</b>	<b>0,13</b>
Arábia Saudita	132 795	98 056	123 779	0,29	0,35	25,9	0,07	26,2	0,08
Israel	106 693	79 096	74 676	0,23	0,21	5,6	0,01	-5,6	-0,01
Emiratos Árabes Unidos	95 117	76 700	73 001	0,23	0,21	-9,3	-0,02	-4,8	-0,01
Omã	46 656	35 970	22 095	0,11	0,06	-15,0	-0,01	-38,6	-0,04
Kuwait	34 756	27 110	53 010	0,08	0,15	98,1	0,07	95,5	0,08
<b>ASEAN</b>	<b>139 317</b>	<b>104 288</b>	<b>86 928</b>	<b>0,31</b>	<b>0,25</b>	<b>-13,3</b>	<b>-0,04</b>	<b>-16,6</b>	<b>-0,05</b>
Singapura	56 494	41 666	41 147	0,12	0,12	-9,0	-0,01	-1,2	0,00
Malásia	28 702	23 668	8 853	0,07	0,02	-47,4	-0,03	-62,6	-0,04
Tailândia	21 254	15 142	14 253	0,04	0,04	11,1	0,00	-5,9	0,00
Indonésia	15 559	13 076	9 916	0,04	0,03	-33,3	-0,01	-24,2	-0,01
<b>OUTROS ÁSIA</b>	<b>1 351 729</b>	<b>1 057 393</b>	<b>929 462</b>	<b>3,11</b>	<b>2,62</b>	<b>-9,3</b>	<b>-0,28</b>	<b>-12,1</b>	<b>-0,38</b>
China	777 812	625 561	500 432	1,84	1,41	-15,8	-0,27	-20,0	-0,37
Japão	190 084	144 533	104 016	0,42	0,29	-24,2	-0,11	-28,0	-0,12
Hong-Kong	123 875	95 761	101 098	0,28	0,29	1,2	0,00	5,6	0,02
Índia	94 840	71 699	90 680	0,21	0,26	26,8	0,05	26,5	0,06
Coreia do Sul	79 015	56 992	68 696	0,17	0,19	21,2	0,04	20,5	0,03
Taiwan	25 937	17 906	18 830	0,05	0,05	14,4	0,01	5,2	0,00
Macau	21 413	16 277	13 157	0,05	0,04	-13,9	-0,01	-19,2	-0,01
<b>5-AUSTR,OC,REG P.</b>	<b>90 831</b>	<b>63 145</b>	<b>77 594</b>	<b>0,19</b>	<b>0,22</b>	<b>24,4</b>	<b>0,05</b>	<b>22,9</b>	<b>0,04</b>
Austrália	78 921	54 595	67 499	0,16	0,19	25,6	0,04	23,6	0,04
Nova Zelândia	9 570	6 928	7 734	0,02	0,02	11,3	0,00	11,6	0,00
<b>6-DIVERSOS</b>	<b>716 406</b>	<b>554 739</b>	<b>515 921</b>	<b>1,63</b>	<b>1,46</b>	<b>-5,2</b>	<b>-0,08</b>	<b>-7,0</b>	<b>-0,11</b>
Prov Bordo Extra	607 986	470 640	432 312	1,38	1,22	-6,3	-0,09	-8,1	-0,11
Países não det Extra	108 419	84 099	83 607	0,25	0,24	1,1	0,00	-0,6	0,00

Intra UE-15	30 720 821	23 218 003	23 809 252	68,18	67,22	1,7	1,14	2,5	1,74
Zona Euro (17)	27 166 517	20 597 845	21 106 595	60,49	59,59	1,3	0,77	2,5	1,49
Intra-alargamento	1 449 110	1 108 752	1 144 850	3,26	3,23	1,4	0,04	3,3	0,11
OCDE (excl.países UE)	3 664 846	2 800 907	2 850 034	8,23	8,05	-0,2	-0,02	1,8	0,14
OPEP	4 154 133	2 954 742	3 140 970	8,68	8,87	11,0	0,96	6,3	0,55
ACP	4 222 936	3 039 209	3 251 349	8,93	9,18	9,2	0,83	7,0	0,62
CPLP	4 297 734	3 065 681	3 241 537	9,00	9,15	7,7	0,71	5,7	0,52
CEI (Com.Estados Indep.)	232 171	172 092	265 046	0,51	0,75	49,3	0,24	54,0	0,27
Mashrak	152 027	114 316	95 659	0,34	0,27	-8,9	-0,03	-16,3	-0,05
EUROMED	1 616 353	1 190 268	1 601 502	3,50	4,52	33,3	1,12	34,5	1,21
Países da Am.Latina	1 513 420	1 113 858	1 127 288	3,27	3,18	1,1	0,04	1,2	0,04
Merc.Comum Am.Central	28 231	21 547	27 518	0,06	0,08	18,8	0,01	27,7	0,02
Grupo Andino	381 044	276 557	204 379	0,81	0,58	-7,7	-0,06	-26,1	-0,21
ASEM (relac. Euro-Ásia)	1 295 085	1 014 418	861 583	2,98	2,43	-11,7	-0,34	-15,1	-0,45
EDA (Econ Dinâm Asiát.)	335 277	251 134	252 876	0,74	0,71	1,4	0,01	0,7	0,01
China+H.Kong+Macau	923 099	737 600	614 687	2,17	1,74	-13,4	-0,28	-16,7	-0,36

Fonte: GEE, com base nos dados das estatísticas do Comércio Internacional do INE (últimas versões disponíveis à data da publicação para o período considerado). Os dados do comércio intracomunitário incluem estimativas para as não respostas assim como para as empresas que se encontram abaixo dos limiares de assimilação.

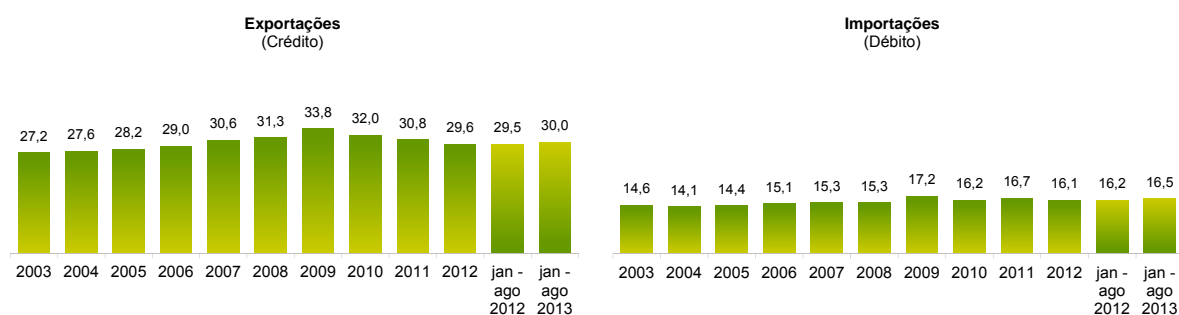
Notas:

[1] Somatório das Exportações de mercadorias para a UE com as Exportações para Países Terceiros

[2] Últimos 12 meses a terminar em setembro de 2013

[3] (out 12-set 13)/(out 11-set 12) x 100 - 100

**Gráfico 5 – Peso dos Serviços no comércio de Bens e Serviços**



Fonte: GEE, com base nos dados das estatísticas da Balança de Pagamentos do Banco de Portugal.

Notas:

As Exportações das Estatísticas da Balança de Pagamentos (Crédito) correspondem às Exportações das Estatísticas do Comércio Internacional (somatório das Exportações de mercadorias para a UE com as Exportações para Países Terceiros).

As Importações das Estatísticas da Balança de Pagamentos (Débito) correspondem às Importações das Estatísticas do Comércio Internacional (somatório das Importações de mercadorias provenientes da UE com as Importações de Países Terceiros).

**Quadro 17 – Comércio de Bens e Serviços em percentagem do PIB**

	2009	2010	2011	2012	2010				2011				2012				2013	
					T1	T2	T3	T4	T1	T2	T3	T4	T1	T2	T3	T4	T1	T2
<b>Valores Correntes em percentagem do PIB</b>																		
<b>Exportações (Fob)</b>	<b>28,0</b>	<b>31,3</b>	<b>35,7</b>	<b>38,7</b>	<b>29,4</b>	<b>31,0</b>	<b>32,0</b>	<b>32,8</b>	<b>33,8</b>	<b>35,6</b>	<b>36,3</b>	<b>37,1</b>	<b>38,0</b>	<b>38,6</b>	<b>39,0</b>	<b>39,1</b>	<b>39,8</b>	<b>41,1</b>
- Bens	20,0	22,8	26,4	28,9	21,3	22,5	23,4	24,0	24,9	26,1	26,8	27,7	28,4	28,8	29,0	29,3	29,5	30,6
- Serviços	8,0	8,5	9,3	9,8	8,1	8,5	8,6	8,7	8,9	9,4	9,5	9,5	9,6	9,8	10,0	9,8	10,3	10,5
<b>Importações (Fob)</b>	<b>35,4</b>	<b>39,0</b>	<b>40,1</b>	<b>39,3</b>	<b>36,6</b>	<b>40,0</b>	<b>38,5</b>	<b>40,9</b>	<b>40,2</b>	<b>41,1</b>	<b>40,2</b>	<b>38,7</b>	<b>39,7</b>	<b>38,4</b>	<b>39,3</b>	<b>39,8</b>	<b>38,7</b>	<b>39,7</b>
- Bens	30,0	33,4	34,1	33,5	31,2	34,2	32,8	35,2	34,6	34,8	34,1	32,9	34,0	32,7	33,5	33,9	33,1	33,7
- Serviços	5,4	5,7	6,0	5,8	5,4	5,7	5,8	5,7	5,6	6,3	6,0	5,9	5,7	5,8	5,7	5,9	5,6	5,9
<b>Taxas homólogas de crescimento real</b>																		
<b>Exportações (Fob)</b>	<b>-10,9</b>	<b>10,2</b>	<b>6,9</b>	<b>3,2</b>	<b>11,1</b>	<b>11,3</b>	<b>9,7</b>	<b>9,0</b>	<b>8,2</b>	<b>7,7</b>	<b>5,9</b>	<b>6,0</b>	<b>8,0</b>	<b>3,2</b>	<b>1,5</b>	<b>0,2</b>	<b>0,7</b>	<b>7,3</b>
- Bens	-12,4	11,2	7,1	4,1	14,5	12,7	8,9	9,3	8,1	7,7	5,7	7,1	9,7	4,4	1,9	0,6	0,3	7,3
- Serviços	-6,6	7,5	6,4	0,7	2,6	7,5	11,9	8,1	8,5	7,8	6,5	3,2	3,5	-0,2	0,5	-0,9	2,0	7,3
<b>Importações (Fob)</b>	<b>-10,0</b>	<b>8,0</b>	<b>-5,3</b>	<b>-6,6</b>	<b>8,9</b>	<b>13,5</b>	<b>3,6</b>	<b>6,6</b>	<b>0,8</b>	<b>-4,9</b>	<b>-4,0</b>	<b>-12,6</b>	<b>-5,6</b>	<b>-11,0</b>	<b>-8,0</b>	<b>-1,6</b>	<b>-4,2</b>	<b>6,3</b>
- Bens	-10,6	8,6	-6,3	-6,4	10,1	15,3	2,9	6,6	0,8	-6,6	-4,6	-14,0	-5,9	-10,7	-7,6	-1,2	-4,0	7,2
- Serviços	-6,3	4,7	0,7	-7,8	1,5	3,2	7,8	6,4	1,1	5,6	-0,5	-3,5	-3,7	-12,5	-10,2	-4,1	-5,4	1,5

Fonte: GEE, com base nos dados das Contas Nacionais Trimestrais (Base 2006) do INE. Inclui comércio Intra e Extracomunitário.

**Quadro 18 – Bens e Serviços (Crédito) – componentes dos Serviços**

CRÉDITO (Exportações)	janeiro a agosto		Estrutura (%)				Taxas de variação e contributos			
			Anual		jan-ago		12 meses <sup>[1]</sup>		jan-ago	
	2012	2013	2007	2012	2012	2013	VH <sup>[2]</sup>	contrib. p.p. <sup>[3]</sup>	VH	contrib. p.p. <sup>[3]</sup>
<b>Bens e Serviços</b>	<b>43 585</b>	<b>45 338</b>	<b>100,0</b>	<b>100,0</b>	<b>100,0</b>	<b>100,0</b>	<b>2,1</b>	<b>2,1</b>	<b>4,0</b>	<b>4,0</b>
<b>Bens</b>	<b>30 747</b>	<b>31 717</b>	<b>69,4</b>	<b>70,4</b>	<b>70,5</b>	<b>70,0</b>	<b>1,8</b>	<b>1,3</b>	<b>3,2</b>	<b>2,2</b>
<b>Serviços</b>	<b>12 838</b>	<b>13 621</b>	<b>30,6</b>	<b>29,6</b>	<b>29,5</b>	<b>30,0</b>	<b>2,8</b>	<b>0,8</b>	<b>6,1</b>	<b>1,8</b>
Transportes	3 664	3 790	7,7	8,3	8,4	8,4	2,2	0,2	3,4	0,3
Viagens e Turismo	5 773	6 197	13,3	13,3	13,2	13,7	6,6	0,9	7,3	1,0
Comunicação	337	361	1,0	0,8	0,8	0,8	11,2	0,1	7,1	0,1
Construção	346	395	1,1	0,9	0,8	0,9	12,6	0,1	14,2	0,1
Seguros	67	64	0,2	0,2	0,2	0,1	-2,7	0,0	-4,5	0,0
Financeiros	147	133	0,4	0,4	0,3	0,3	-2,2	0,0	-9,3	0,0
Informação e Informática	307	341	0,4	0,7	0,7	0,8	9,8	0,1	11,0	0,1
Direitos de Utilização	26	20	0,1	0,1	0,1	0,0	-31,6	0,0	-24,5	0,0
Outr. Fornec. por Empresas	1 838	1 927	5,6	4,1	4,2	4,3	-12,6	-0,6	4,9	0,2
Nat. Pessoal, Cult. e Recreat.	176	194	0,3	0,4	0,4	0,4	13,8	0,1	10,4	0,0
Operações Gov.	156	198	0,3	0,4	0,4	0,4	31,4	0,1	26,8	0,1

Fonte: GEE, com base nos dados das estatísticas da Balança de Pagamentos do Banco de Portugal.

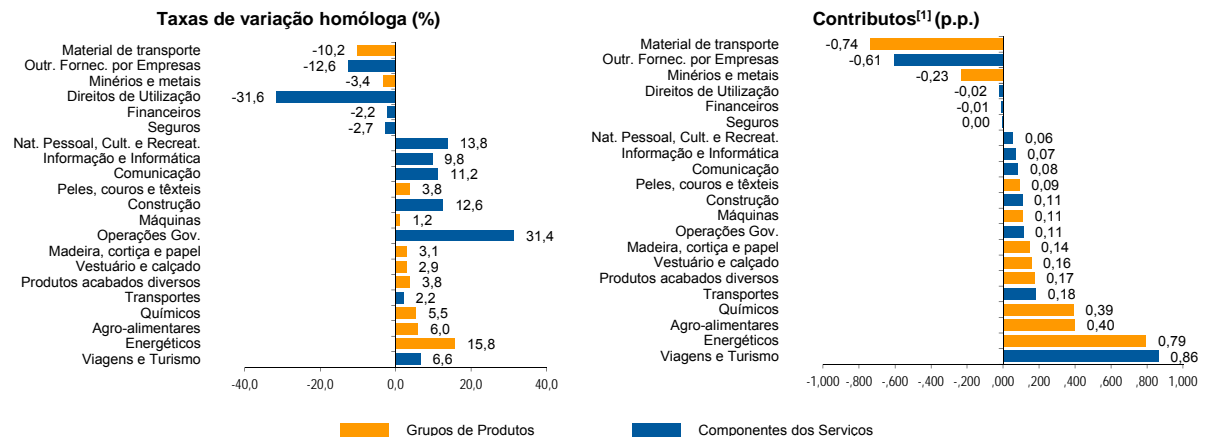
Notas:

[1] 12 meses até agosto de 2013

[2] (set 12-ago 13)/(set 11-ago 12) x 100 - 100

[3] Contributos para a taxa de crescimento - Análise shift-share : (TVH) x (peso no período homólogo anterior) ÷ 100. Medem a proporção de crescimento das Exportações atribuível a cada categoria especificada.

**Gráfico 6 – Taxas de crescimento das exportações de Bens e Serviços e contributos das suas componentes Últimos 12 meses a terminar em agosto de 2013**



Fonte: Cálculos do GEE com base em dados do Banco de Portugal, para as Exportações de bens e serviços, e do INE, para o cálculo da estrutura das exportações de Bens. A distribuição do contributo das Exportações de Bens (dados da Balança de Pagamentos, banco de Portugal) pelos grupos de produtos segue a estrutura implícita na base de dados do Comércio Internacional do INE para as Exportações de Bens (somatório das Exportações de mercadorias para a UE com as Exportações para Países Terceiros).

Notas:

As Exportações das Estatísticas da Balança de Pagamentos (Crédito) correspondem às Exportações das Estatísticas do Comércio Internacional (somatório das as Exportações de mercadorias para a UE com as Exportações para Países Terceiros).

[1] Contributos - análise shift-share: TVH x Peso no período homólogo anterior ÷ 100. O somatório corresponde à TVH das Exportações de Bens e Serviços nos últimos 12 meses, de acordo com as estatísticas da Balança de Pagamentos do Banco de Portugal (2,1%).

**Quadro 19 – Bens e Serviços (Crédito) - componentes dos Serviços**  
**Variação homóloga (2005-2013)**

CRÉDITO (Exportações)	Peso em 2012 (%)	2005	2006	2007	2008	2009	2010	2011	2012	jan-ago 2013
<b>Bens e Serviços</b>	<b>100,0</b>	<b>1,5</b>	<b>16,4</b>	<b>9,9</b>	<b>2,8</b>	<b>-15,3</b>	<b>13,7</b>	<b>13,2</b>	<b>3,8</b>	<b>4,0</b>
<b>Bens</b>	<b>70,4</b>	<b>0,7</b>	<b>15,1</b>	<b>7,5</b>	<b>1,8</b>	<b>-18,3</b>	<b>16,8</b>	<b>15,2</b>	<b>5,7</b>	<b>3,2</b>
<b>Serviços</b>	<b>29,6</b>	<b>3,5</b>	<b>19,9</b>	<b>15,7</b>	<b>5,3</b>	<b>-8,7</b>	<b>7,7</b>	<b>9,0</b>	<b>-0,3</b>	<b>6,1</b>
Transportes	8,3	11,4	41,7	18,9	10,4	-12,6	13,0	10,9	4,1	3,4
Viagens e Turismo	13,3	0,1	7,6	10,9	0,5	-7,2	10,0	7,2	5,6	7,3
Comunicação	0,8	20,4	8,6	16,4	4,7	-15,6	-2,9	0,5	8,0	7,1
Construção	0,9	-15,7	45,9	40,9	8,3	-21,9	-1,9	13,9	-1,4	14,2
Seguros	0,2	-26,5	14,2	5,9	5,1	3,3	-9,1	11,1	-7,3	-4,5
Financeiros	0,4	-9,2	16,8	25,8	-4,7	-32,7	4,4	42,9	2,5	-9,3
Informação e Informática	0,7	4,5	41,6	36,8	15,3	1,0	1,1	37,7	24,3	11,0
Direitos de Utilização	0,1	69,5	51,4	10,0	-29,8	150,5	-71,7	41,2	-16,9	-24,5
Outr. Fornec. por Empresas	4,1	8,9	27,0	19,5	10,2	-5,9	1,7	8,7	-26,0	4,9
Nat. Pessoal, Cult. e Recreat.	0,4	6,7	22,5	-6,3	7,1	10,7	20,7	-11,6	15,5	10,4
Operações Gov.	0,4	-15,4	17,7	10,3	0,5	-2,4	17,6	3,7	26,3	26,8

Fonte: GEE, com base nos dados das estatísticas da Balança de Pagamentos do Banco de Portugal para as Exportações totais de Bens e para as Exportações de Serviços.

**Quadro 20 – Bens e Serviços (Débito) – componentes dos Serviços**

valores em milhões de Euros

DÉBITO (Importações)	janeiro a agosto		Estrutura (%)				Taxas de variação e contributos			
			Anual		jan-ago		12 meses <sup>[1]</sup>		jan-ago	
	2012	2013	2007	2012	2012	2013	VH <sup>[2]</sup>	contrib. p.p. <sup>[3]</sup>	VH	contrib. p.p. <sup>[3]</sup>
<b>Bens e Serviços</b>	<b>43 349</b>	<b>43 001</b>	<b>100,0</b>	<b>100,0</b>	<b>100,0</b>	<b>100,0</b>	<b>-2,7</b>	<b>-2,7</b>	<b>-0,8</b>	<b>-0,8</b>
<b>Bens</b>	<b>36 339</b>	<b>35 915</b>	<b>84,7</b>	<b>83,9</b>	<b>83,8</b>	<b>83,5</b>	<b>-2,5</b>	<b>-2,1</b>	<b>-1,2</b>	<b>-1,0</b>
<b>Serviços</b>	<b>7 009</b>	<b>7 087</b>	<b>15,3</b>	<b>16,1</b>	<b>16,2</b>	<b>16,5</b>	<b>-3,2</b>	<b>-0,5</b>	<b>1,1</b>	<b>0,2</b>
Transportes	2 176	2 224	4,9	5,0	5,0	5,2	-1,3	-0,1	2,2	0,1
Viagens e Turismo	1 988	2 098	4,2	4,6	4,6	4,9	4,1	0,2	5,5	0,3
Comunicação	290	300	0,7	0,6	0,7	0,7	2,4	0,0	3,5	0,0
Construção	65	76	0,2	0,2	0,2	0,2	13,0	0,0	16,2	0,0
Seguros	168	158	0,3	0,4	0,4	0,4	0,7	0,0	-6,0	0,0
Financeiros	302	193	0,3	0,7	0,7	0,4	-33,6	-0,2	-36,1	-0,3
Informação e Informática	253	279	0,4	0,6	0,6	0,6	-3,2	0,0	10,3	0,1
Direitos de Utilização	243	216	0,5	0,5	0,6	0,5	-8,3	0,0	-11,2	-0,1
Outr. Fornec. por Empresas	1 129	1 165	3,0	2,6	2,6	2,7	-12,6	-0,4	3,2	0,1
Nat. Pessoal, Cult. e Recreat.	335	318	0,5	0,8	0,8	0,7	-1,8	0,0	-4,9	0,0
Operações Gov.	59	58	0,3	0,2	0,1	0,1	9,6	0,0	-1,3	0,0

Fonte: GEE, com base nos dados das estatísticas da Balança de Pagamentos do Banco de Portugal.

Notas:

Valores Fob para a Importação de bens.

[1] 12 meses até agosto de 2013

[2] (set 12-ago 13)/(set 11-ago 12) x 100 - 100

[3] Contributos para a taxa de crescimento - Análise shift-share : (TVH) x (peso no período homólogo anterior) ÷ 100. Medem a proporção de crescimento das Importações atribuível a cada categoria especificada.