

Síntese Estatística de Comércio Internacional

Nº 02/2014

Inclui dados de base do INE para o comércio internacional de Portugal

■ dezembro de 2013 – comércio Intra + Extra-UE

Índice de Quadros

Evolução global

- | | |
|---------------------------------|--------|
| 1. Balança Comercial recente | Pág. 3 |
| 2. Evolução mensal e trimestral | 4 |

Exportações de mercadorias

- | | |
|--|----|
| 3. Por Grupos de Produtos (Intra+Extra) | 5 |
| 4. Por Grupos de Produtos (Extra) | 6 |
| 5. Por Grupos de Produtos (2008-2013) – variação homóloga e contributos | 7 |
| 6. Para uma seleção de mercados (Intra+Extra) | 8 |
| 7. Para uma seleção de mercados (Extra) | 9 |
| 8. Por mercados de destino (2008-2013) – estrutura (%) | 9 |
| 9. Por mercados de destino (2009-2013) – variação homóloga e contributos | 10 |

Importações de mercadorias

- | | |
|---|----|
| 10. Por Grupos de Produtos (Intra+Extra) | 11 |
| 11. Com origem numa seleção de mercados (Intra+Extra) | 12 |
| 12. Por Grupos de Produtos (Extra) | 13 |
| 13. Com origem numa seleção de mercados (Extra) | 13 |

Evolução por zonas geográficas e económicas

- | | |
|--|----|
| 14. Principais países (Intra e Extra) | 14 |
| 15. Importações - contributos para a taxa de crescimento (Intra e Extra) | 16 |
| 16. Exportações - contributos para a taxa de crescimento (Intra e Extra) | 18 |

Bens e serviços

- | | |
|---|----|
| 17. Comércio de Bens e Serviços em percentagem do PIB | 20 |
| 18. Bens e Serviços (crédito) – componentes dos Serviços | 21 |
| 19. Bens e Serviços (crédito) – variação homóloga (2004-2012) | 22 |
| 20. Bens e Serviços (débito) – componentes dos Serviços | 22 |

Índice de Gráficos

- | | |
|--|----|
| 1. Taxa de cobertura das importações pelas exportações de mercadorias | 2 |
| 2. Taxas de crescimento das exportações por Grupos de Produtos e contributos | 6 |
| 3. Taxas de crescimento das exportações por mercados e contributos | 8 |
| 4. Taxas de crescimento das importações por mercados e contributos | 12 |
| 5. Peso dos Serviços no comércio de Bens e Serviços | 20 |
| 6. Taxas de crescimento das “exportações” de Bens e Serviços e contributos | 21 |

NOTA

Em **Junho de 2010**, o Instituto Nacional de Estatística divulgou uma nova série de dados do Comércio Internacional para o período 1993-2009. Esta nova série resultou de um processo de revisão da metodologia de cálculo, que reflectiu a necessidade de obtenção de resultados com maior robustez e precisão, e inclui, para além das diferentes alterações metodológicas, nova informação declarada pelas empresas.

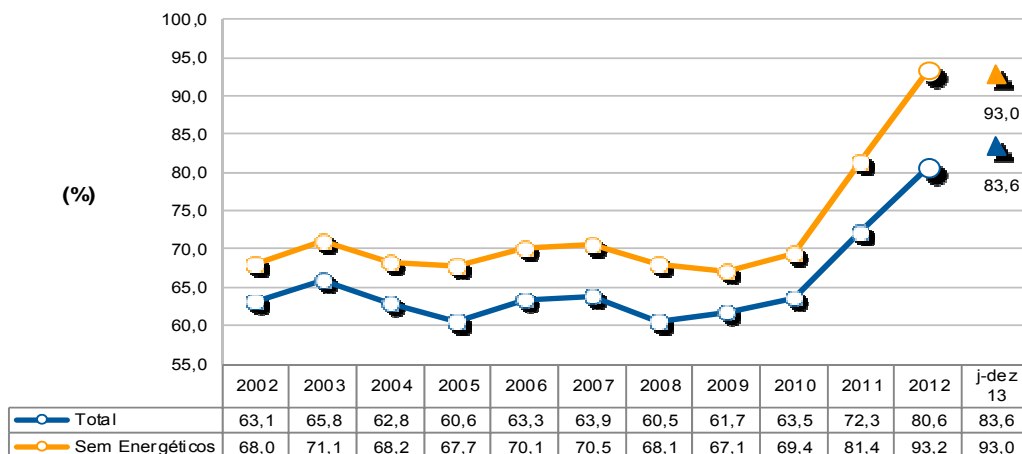
A partir de 1993, e na sequência da criação do Mercado Único, a recolha de informação relativa às trocas comerciais internacionais de bens passou a ser efectuada com base num novo sistema de recolha suportado por um inquérito de resposta obrigatória (declaração Intrastat) para todos os operadores cujas trocas de bens com os restantes Estados Membros ultrapassem determinados limiares mínimos (limiar de assimilação). Desde 2005, e na sequência da regulamentação comunitária relativa ao controlo de qualidade das estatísticas do Comércio Internacional, passou a ser feito o confronto regular entre a informação proveniente do sistema Intrastat e dados de natureza administrativa, nomeadamente os provenientes das declarações do Imposto sobre o Valor Acrescentado (IVA), bem como a análise das assimetrias com as estatísticas dos outros países membros. Passaram então a ser divulgadas estimativas para o total do Comércio Internacional, com base em estimativas para as empresas que estão abaixo do limiar de assimilação bem como nas não-respostas do Comércio Intracomunitário.

A entrada em vigor da Informação Empresarial Simplificada (IES), em 2007, veio enriquecer o estudo comparativo dos dados do Comércio Internacional com outras fontes desde 2006 (período de referência dos dados). A IES, juntamente com a informação do IVA, constitui uma importante fonte de informação de aferição da qualidade das estatísticas do Comércio Internacional.

Nesta publicação utilizam-se os resultados definitivos de 2010 e 2011, os resultados preliminares de 2012 e os resultados mensais preliminares de janeiro a dezembro de 2013.

Evolução global¹

**Gráfico 1 – Evolução da taxa de cobertura (fob/cif)
das importações pelas exportações de mercadorias
Intra + Extra UE**



Fonte: GEE, com base nos dados das estatísticas do Comércio Internacional do INE (últimas versões disponíveis à data da publicação para o período considerado). Os dados do comércio intracomunitário incluem estimativas para as não respostas assim como para as empresas que se encontram abaixo dos limiares de assimilação.

¹ Os dados de base do comércio internacional (Intra e Extra UE) divulgados pelo Instituto Nacional de Estatística para o período de janeiro a dezembro de 2013 correspondem a versões preliminares, quer para o comércio intracomunitário quer para o extra-comunitário. Os dados do comércio intracomunitário incluem estimativas para as não respostas (valor das transações das empresas para as quais o INE não recebeu ainda informação) assim como para as empresas que se encontram abaixo dos limiares de assimilação (valor anual das operações intracomunitárias abaixo do qual os operadores são dispensados da declaração periódica estatística Intrastat, limitando-se à entrega da declaração periódica fiscal: no caso de Portugal, 200 mil euros para as importações da UE e 250 mil para as exportações para a UE, em 2011). Por outro lado, a actual metodologia considera, para além do confronto regular entre as declarações Intrastat e do Imposto sobre o Valor Acrescentado (IVA), a comparação com os dados com a Informação Empresarial Simplificada (IES).

Quadro 1 -Evolução recente da balança comercial de Portugal

Versão preliminar de janeiro a dezembro de 2013

Intra + Extra-UE	2008	2009	2010	2011	2012	Evolução anual 2008/2012	janeiro a dezembro		Evolução mensal 2012/13	Últimos 3 meses		Últimos 12 meses	
							2012	2013		out 12- dez 12	out 13- dez 13	jan 12- dez 12	jan 13- dez 13
milhões de Euros													
Exportações (fob)	38 847	31 697	37 268	42 828	45 259		45 259	47 340		11 207	11 922	45 259	47 340
TVH	-	-18,4	17,6	14,9	5,7		-	4,6		-	6,4	-	4,6
Importações (cif)	64 194	51 379	58 647	59 229	56 166		56 166	56 617		14 048	14 506	56 166	56 617
TVH	-	-20,0	14,1	1,0	-5,2		-	0,8		-	3,3	-	0,8
Saldo (fob-cif)	-25 347	-19 682	-21 379	-16 401	-10 906		-10 906	-9 276		-2 841	-2 584	-10 906	-9 276
TVH	-	-22,3	8,6	-23,3	-33,5		-	-14,9		-	-9,0	-	-14,9
Cobertura(fob/cif)	60,5	61,7	63,5	72,3	80,6		80,6	83,6		79,8	82,2	80,6	83,6
Sem energéticos:													
Exportações (fob)	36 688	30 151	34 877	39 752	41 490		41 490	42 375		10 379	10 732	41 490	42 375
TVH	-	-17,8	15,7	14,0	4,4		-	2,1		-	3,4	-	2,1
Importações (cif)	53 884	44 912	50 281	48 837	44 541		44 541	45 559		11 335	11 982	44 541	45 559
TVH	-	-16,7	12,0	-2,9	-8,8		-	2,3		-	5,7	-	2,3
Saldo (fob-cif)	-17 196	-14 760	-15 404	-9 086	-3 051		-3 051	-3 183		-956	-1 250	-3 051	-3 183
TVH	-	-14,2	4,4	-41,0	-66,4		-	4,3		-	30,7	-	4,3
Cobertura(fob/cif)	68,1	67,1	69,4	81,4	93,2		93,2	93,0		91,6	89,6	93,2	93,0
Intra-UE													
milhões de Euros													
Exportações (fob)	28 925	23 905	28 117	31 888	32 170		32 170	33 249		7 843	8 299	32 170	33 249
TVH	-	-17,4	17,6	13,4	0,9		-	3,4		-	5,8	-	3,4
Importações (cif)	48 011	40 384	44 804	43 620	40 322		40 322	40 910		10 403	10 974	40 322	40 910
TVH	-	-15,9	10,9	-2,6	-7,6		-	1,5		-	5,5	-	1,5
Saldo (fob-cif)	-19 086	-16 479	-16 687	-11 732	-8 152		-8 152	-7 661		-2 560	-2 675	-8 152	-7 661
TVH	-	-13,7	1,3	-29,7	-30,5		-	-6,0		-	4,5	-	-6,0
Cobertura(fob/cif)	60,2	59,2	62,8	73,1	79,8		79,8	81,3		75,4	75,6	79,8	81,3
Sem energéticos:													
Exportações (fob)	28 044	23 239	27 151	30 575	30 517		30 517	30 726		7 450	7 682	30 517	30 726
TVH	-	-17,1	16,8	12,6	-0,2		-	0,7		-	3,1	-	0,7
Importações (cif)	45 445	38 800	42 775	41 191	37 631		37 631	38 476		9 717	10 324	37 631	38 476
TVH	-	-14,6	10,2	-3,7	-8,6		-	2,2		-	6,2	-	2,2
Saldo (fob-cif)	-17 401	-15 561	-15 624	-10 617	-7 114		-7 114	-7 751		-2 267	-2 641	-7 114	-7 751
TVH	-	-10,6	0,4	-32,0	-33,0		-	8,9		-	16,5	-	8,9
Cobertura(fob/cif)	61,7	59,9	63,5	74,2	81,1		81,1	79,9		76,7	74,4	81,1	79,9
Extra-UE													
milhões de Euros													
Exportações (fob)	9 922	7 791	9 151	10 940	13 090		13 090	14 092		3 364	3 623	13 090	14 092
TVH	-	-21,5	17,5	19,5	19,6		-	7,7		-	7,7	-	7,7
Importações (cif)	16 183	10 995	13 844	15 609	15 844		15 844	15 707		3 645	3 532	15 844	15 707
TVH	-	-32,1	25,9	12,8	1,5		-	-0,9		-	-3,1	-	-0,9
Saldo (fob-cif)	-6 261	-3 203	-4 692	-4 669	-2 754		-2 754	-1 615		-281	91	-2 754	-1 615
TVH	-	-48,8	46,5	-0,5	-41,0		-	-41,4		-	-132,4	-	-41,4
Cobertura(fob/cif)	61,3	70,9	66,1	70,1	82,6		82,6	89,7		92,3	102,6	82,6	89,7
Sem energéticos:													
Exportações (fob)	8 644	6 912	7 725	9 177	10 973		10 973	11 650		2 928	3 050	10 973	11 650
TVH	-	-20,0	11,8	18,8	19,6		-	6,2		-	4,1	-	6,2
Importações (cif)	8 439	6 112	7 505	7 646	6 909		6 909	7 082		1 618	1 659	6 909	7 082
TVH	-	-27,6	22,8	1,9	-9,6		-	2,5		-	2,5	-	2,5
Saldo (fob-cif)	206	801	220	1 531	4 063		4 063	4 567		1 311	1 391	4 063	4 567
TVH	-	289,0	-72,5	596,4	165,4		-	12,4		-	6,2	-	12,4
Cobertura(fob/cif)	102,4	113,1	102,9	120,0	158,8		158,8	164,5		181,0	183,9	158,8	164,5

Fonte: GEE, com base nos dados das estatísticas do Comércio Internacional do INE (últimas versões disponíveis à data da publicação para o período considerado). Os dados do comércio intracomunitário incluem estimativas para as não respostas assim como para as empresas que se encontram abaixo dos limiares de assimilação.

Notas:

Importações – Somatório das Importações provenientes da UE com as Importações vindas dos P.Terceiros.

Exportações – Somatório das Exportações para a UE com as Exportações para os P.Terceiros.

Quadro 2 – Evolução mensal e trimestral do comércio internacional de Portugal

Versão preliminar de janeiro a dezembro de 2013

valores em milhões de Euros

Intra+Extra UE	IMPORTAÇÃO (cif)			EXPORTAÇÃO (fob)		
	2012	2013	TVH	2012	2013	TVH
jan	4 695	4 463	-4,9	3 606	3 863	7,1
fev	4 648	4 422	-4,9	3 786	3 677	-2,9
mar	5 074	4 635	-8,6	4 138	4 002	-3,3
abr	4 409	4 833	9,6	3 542	4 085	15,3
mai	5 010	4 888	-2,4	4 032	4 246	5,3
jun	4 501	4 593	2,0	3 968	3 931	-0,9
jul	4 703	5 196	10,5	4 070	4 373	7,4
ago	4 403	4 225	-4,0	3 329	3 317	-0,3
set	4 674	4 857	3,9	3 581	3 925	9,6
out	5 127	5 334	4,0	4 049	4 231	4,5
nov	4 646	4 748	2,2	3 918	4 189	6,9
dez	4 275	4 424	3,5	3 241	3 501	8,0
1º Trim	14 417	13 520	-6,2	11 531	11 542	0,1
2º Trim	13 921	14 314	2,8	11 542	12 262	6,2
3º Trim	13 781	14 278	3,6	10 980	11 615	5,8
4º Trim	14 048	14 506	3,3	11 207	11 922	6,4

Intra UE	IMPORTAÇÃO (cif)			EXPORTAÇÃO (fob)		
	2012	2013	TVH	2012	2013	TVH
jan	3 258	3 160	-3,0	2 642	2 785	5,4
fev	3 410	3 120	-8,5	2 738	2 668	-2,6
mar	3 688	3 287	-10,9	3 009	2 814	-6,5
abr	3 199	3 388	5,9	2 538	2 837	11,8
mai	3 506	3 505	0,0	2 854	2 969	4,0
jun	3 336	3 374	1,1	2 919	2 800	-4,1
jul	3 368	3 747	11,2	2 880	3 091	7,3
ago	2 883	2 870	-0,5	2 146	2 212	3,1
set	3 270	3 484	6,5	2 601	2 774	6,6
out	3 806	3 832	0,7	2 822	2 950	4,5
nov	3 467	3 634	4,8	2 795	2 966	6,1
dez	3 130	3 508	12,1	2 226	2 383	7,0
1º Trim	10 356	9 568	-7,6	8 388	8 266	-1,5
2º Trim	10 042	10 268	2,3	8 311	8 606	3,5
3º Trim	9 521	10 101	6,1	7 628	8 078	5,9
4º Trim	10 403	10 974	5,5	7 843	8 299	5,8

Extra UE	IMPORTAÇÃO (cif)			EXPORTAÇÃO (fob)		
	2012	2013	TVH	2012	2013	TVH
jan	1 437	1 302	-9,4	964	1 078	11,8
fev	1 237	1 301	5,2	1 048	1 010	-3,7
mar	1 386	1 348	-2,7	1 130	1 188	5,2
abr	1 210	1 445	19,4	1 004	1 249	24,4
mai	1 504	1 383	-8,1	1 178	1 277	8,3
jun	1 165	1 219	4,6	1 049	1 131	7,8
jul	1 335	1 449	8,5	1 190	1 281	7,7
ago	1 520	1 356	-10,8	1 182	1 105	-6,6
set	1 404	1 373	-2,2	980	1 151	17,5
out	1 321	1 502	13,7	1 226	1 281	4,5
nov	1 179	1 113	-5,6	1 123	1 223	8,9
dez	1 145	916	-20,0	1 015	1 119	10,2
1º Trim	4 060	3 952	-2,7	3 142	3 276	4,2
2º Trim	3 879	4 046	4,3	3 231	3 656	13,1
3º Trim	4 259	4 177	-1,9	3 352	3 537	5,5
4º Trim	3 645	3 532	-3,1	3 364	3 623	7,7

Fonte: GEE, com base nos dados das estatísticas do Comércio Internacional do INE (últimas versões disponíveis à data da publicação para o período considerado). Os dados do comércio intracomunitário incluem estimativas para as não respostas assim como para as empresas que se encontram abaixo dos limiares de assimilação.

Exportações* de mercadorias

Quadro 3 – Exportações de mercadorias portuguesas por Grupos de Produtos

Dos quais: produtos por Capítulo (NC-2) acima de 30 milhões de euros em 2012

Grp/ NC-2	Grupos de Produtos	Milhões de Euros		Estrutura (%)		Taxas de variação e contributos			
		jan-dez		jan-dez		últimos 12 meses ^[1]		jan-dez	
		2012	2013	2012	2013	TVH ^[2]	Contrib. p.p. ^[3]	TVH	Contrib. p.p. ^[3]
	TOTAL DAS EXPORTAÇÕES	45 259	47 340	100,0	100,0	4,6	4,6	4,6	4,6
000	Agro-alimentares	5 218	5 586	11,5	11,8	7,0	0,8	7,0	0,8
22	Bebidas, líquidos alcoólicos e vinagres	1 110	1 102	2,5	2,3	-0,7	0,0	-0,7	0,0
03	Peixe, crustáceos, moluscos e outros invertebrados aquáticos	587	581	1,3	1,2	-1,1	0,0	-1,1	0,0
15	Gorduras, óleos e ceras de origem animal ou vegetal	440	539	1,0	1,1	22,4	0,2	22,4	0,2
24	Tabaco e seus sucedâneos manufacturados	412	464	0,9	1,0	12,6	0,1	12,6	0,1
20	Preparações de prod hortícolas, de frutas ou outras partes de plantas	345	384	0,8	0,8	11,2	0,1	11,2	0,1
08	Frutas e cascas de citrinos e melões	327	329	0,7	0,7	0,7	0,0	0,7	0,0
04	Leite e laticínios, ovos, mel, prod comestíveis origem animal n.e.	336	329	0,7	0,7	-2,2	0,0	-2,2	0,0
16	Preparações de carne/peixe/crustác/moluscos/our invert aquáticos	280	325	0,6	0,7	16,1	0,1	16,1	0,1
19	Prep base cereais/farinhas/amidos/féculas/leite; prod de pasteleria	255	296	0,6	0,6	16,2	0,1	16,2	0,1
07	Produtos hortícolas, plantas, raízes e tubérculos comestíveis	197	219	0,4	0,5	10,7	0,0	10,7	0,0
17	Açúcares e produtos de confeitaria	142	180	0,3	0,4	27,1	0,1	27,1	0,1
02	Carnes e miudezas comestíveis	154	175	0,3	0,4	13,9	0,0	13,9	0,0
21	Preparações alimentícias diversas	140	139	0,3	0,3	-1,0	0,0	-1,0	0,0
23	Resíduos das indust alimentares; alimentos preparados para animais	66	99	0,1	0,2	50,0	0,1	50,0	0,1
01	Animais vivos	92	97	0,2	0,2	6,1	0,0	6,1	0,0
05	Produtos de origem animal n.e. nem incluídos noutros capítulos	65	74	0,1	0,2	13,4	0,0	13,4	0,0
09	Café, chá, mate e especiarias	65	70	0,1	0,1	7,5	0,0	7,5	0,0
06	Plantas vivas e produtos de floricultura	57	51	0,1	0,1	-10,3	0,0	-10,3	0,0
12	Sementes e frutos oleaginosos/outros; plantas medicinais; forragens	53	46	0,1	0,1	-12,1	0,0	-12,1	0,0
11	Prod da ind de moagem; malte; amidos e féculas; inulina; glúten trigo	33	32	0,1	0,1	-3,0	0,0	-3,0	0,0
100	Enerгéticos	3 770	4 965	8,3	10,5	31,7	2,6	31,7	2,6
27	Combustíveis, óleos e ceras minerais; destilados; mat betuminosas	3 770	4 965	8,3	10,5	31,7	2,6	31,7	2,6
200	Químicos	5 634	5 960	12,4	12,6	5,8	0,7	5,8	0,7
39	Plástico e suas obras	2 084	2 247	4,6	4,7	7,8	0,4	7,8	0,4
40	Borracha e suas obras	1 018	1 029	2,2	2,2	1,1	0,0	1,1	0,0
29	Produtos químicos orgânicos	859	951	1,9	2,0	10,7	0,2	10,7	0,2
30	Produtos farmacêuticos	651	685	1,4	1,4	5,2	0,1	5,2	0,1
38	Produtos diversos das indústrias químicas	265	294	0,6	0,6	11,0	0,1	11,0	0,1
32	Extractos tanantes, taninos, pigmentos, corantes, tintas e vernizes	162	165	0,4	0,3	1,7	0,0	1,7	0,0
34	Sabões, prod limpeza, ceras artificiais, velas, pastas moldar, semelh	162	147	0,4	0,3	-8,9	0,0	-8,9	0,0
31	Adubos (fertilizantes)	132	144	0,3	0,3	9,8	0,0	9,8	0,0
33	Óleos essenciais e resinóides; prod perfumaria/toucaador; cosméticos	135	132	0,3	0,3	-2,2	0,0	-2,2	0,0
35	Matérias albuminóides/prod à base amidos/féculas; colas; enzimas	87	93	0,2	0,2	7,5	0,0	7,5	0,0
28	Químicos inorgânicos; compostos de met preciosos/isótopos/semelh	71	60	0,2	0,1	-15,2	0,0	-15,2	0,0
300	Madeira, cortiça e papel	3 666	3 836	8,1	8,1	4,6	0,4	4,6	0,4
48	Papel, cartão, e suas obras; obras de pasta de celulose	1 602	1 704	3,5	3,6	6,3	0,2	6,3	0,2
45	Cortiça e suas obras	837	835	1,8	1,8	-0,3	0,0	-0,3	0,0
44	Madeira e suas obras; carvão vegetal	618	686	1,4	1,4	10,9	0,1	10,9	0,1
47	Pastas madeira/outr mat fibrosas celulósicas; papel/cartão p/reciclar	527	536	1,2	1,1	1,7	0,0	1,7	0,0
49	Livros, jornais, outr prod das indust gráficas; textos, planos e plantas	81	74	0,2	0,2	-7,7	0,0	-7,7	0,0
400	Pele, couros e têxteis	1 835	1 967	4,1	4,2	7,2	0,3	7,2	0,3
63	Outras confecções têxteis; calçado/chapéus/semelh, usados; trapos	511	567	1,1	1,2	10,9	0,1	10,9	0,1
55	Fibras têxteis sintéticas ou artificiais, descontinuas	222	239	0,5	0,5	7,6	0,0	7,6	0,0
56	Quates, feltros e falsos tecidos; artigos de cordoaria	206	214	0,5	0,5	3,9	0,0	3,9	0,0
59	Tecidos impregnados/revestidos/recobertos; artigos p/ uso técnico	175	176	0,4	0,4	0,1	0,0	0,1	0,0
52	Algodão	140	146	0,3	0,3	4,2	0,0	4,2	0,0
60	Tecidos de malha	112	124	0,2	0,3	11,2	0,0	11,2	0,0
42	Obras de couro; artigos correiro/seleiro/viagem; bolsas; obras tripa	85	116	0,2	0,2	36,4	0,1	36,4	0,1
41	Pele (excepto c/pêlo) e couros	80	86	0,2	0,2	7,9	0,0	7,9	0,0
58	Tecid especiais/tufados/rendas/tapeçarias/passamanarias/bordados	81	82	0,2	0,2	1,1	0,0	1,1	0,0
57	Tapetes e outros revestimentos para pavimentos, de matérias têxteis	69	67	0,2	0,1	-2,6	0,0	-2,6	0,0
54	Filamentos têxteis, lâminas e semelhantes, sintéticos ou artificiais	63	62	0,1	0,1	-3,0	0,0	-3,0	0,0
51	Lã, pelos finos ou grosseiros; fios e tecidos de crina	65	61	0,1	0,1	-6,9	0,0	-6,9	0,0
500	Vestuário e calçado	4 160	4 341	9,2	9,2	4,3	0,4	4,3	0,4
64	Calçado, solasinas e semelhantes, e suas partes	1 651	1 780	3,6	3,8	7,8	0,3	7,8	0,3
61	Vestuário de malha e seus acessórios	1 583	1 683	3,5	3,6	6,3	0,2	6,3	0,2
62	Vestuário excepto malha e seus acessórios	879	831	1,9	1,8	-5,4	-0,1	-5,4	-0,1
65	Chapéus e artefactos semelhantes, esuas partes	36	37	0,1	0,1	1,0	0,0	1,0	0,0
600	Minérios e metais	5 295	4 947	11,7	10,5	-6,6	-0,8	-6,6	-0,8
73	Obras de ferro fundido, ferro ou aço	1 308	1 401	2,9	3,0	7,1	0,2	7,1	0,2
72	Ferro fundido, ferro e aço	1 202	1 154	2,7	2,4	-4,0	-0,1	-4,0	-0,1
71	Pérolas; pedras preciosas/metais prec e obras; bijuteria; moedas	812	472	1,8	1,0	-41,8	-0,7	-41,8	-0,7
26	Minérios, escórias e cinzas	470	444	1,0	0,9	-5,5	-0,1	-5,5	-0,1
76	Alumínio e suas obras	477	440	1,1	0,9	-7,9	-0,1	-7,9	-0,1
25	Sal, enxofre, terras e pedras, gesso, cal e cimento	289	328	0,6	0,7	13,5	0,1	13,5	0,1
83	Obras diversas de metais comuns	273	285	0,6	0,6	4,2	0,0	4,2	0,0
74	Cobre e suas obras	266	217	0,6	0,5	-18,4	-0,1	-18,4	-0,1
82	Ferramentas, artef cutelaria, talheres, suas partes, em metal comum	166	177	0,4	0,4	7,1	0,0	7,1	0,0
700	Máquinas	6 945	6 986	15,3	14,8	0,6	0,1	0,6	0,1
85	Máquinas e aparelh eléctr; grav/reprod imagem e som; suas partes	3 969	3 873	8,8	8,2	-2,4	-0,2	-2,4	-0,2
84	Reactores, caldeiras, máquinas e aparelh mecânicos, e suas partes	2 977	3 113	6,6	6,6	4,6	0,3	4,6	0,3
800	Material de transporte	5 240	4 961	11,6	10,5	-5,3	-0,6	-5,3	-0,6
87	Veic automóveis, tractores, ciclos, outr veic terrest; suas partes	4 974	4 728	11,0	10,0	-5,0	-0,5	-5,0	-0,5
88	Aeronaves, aparelhos espaciais e suas partes	141	182	0,3	0,4	29,4	0,1	29,4	0,1
89	Embarcações e estruturas flutuantes	108	31	0,2	0,1	-71,5	-0,2	-71,5	-0,2
900	Produtos acabados diversos	3 496	3 792	7,7	8,0	8,5	0,7	8,5	0,7
94	Mobiliário/colchões/semelh; aparelh iluminação; const pré-fabricadas	1 282	1 377	2,8	2,9	7,4	0,2	7,4	0,2
69	Produtos cerâmicos	572	601	1,3	1,3	5,0	0,1	5,0	0,1
90	Aparelh óptica/fotog/cinema/medida/precisão/médicos/outros; partes	451	533	1,0	1,1	18,1	0,2	18,1	0,2
70	Vidro e suas obras	487	490	1,1	1,0	0,8	0,0	0,8	0,0
68	Obras de pedra, gesso, cimento, amianto, mica ou matérias semelh	394	422	0,9	0,9	7,0	0,1	7,0	0,1
91	Artigos de relojoaria	86	123	0,2	0,3	42,2	0,1	42,2	0,1
96	Obras diversas	78	88	0,2	0,2	12,7	0,0	12,7	0,0
95	Brinquedos, jogos, artigos para divertimento/desporto; suas partes	60	62	0,1	0,1	3,4	0,0	3,4	0,0
93	Armas e munições, suas partes e acessórios	40	47	0,1	0,1	19,6	0,0	19,6	0,0
99	Enc postais, provisões de bordo, comércio conf e outr mercad n.e.	26	31	0,1	0,1	20,1	0,0	20,1	0,0
Por memória:									
	Total sem energéticos	41 490	42 375	91,7	89,5	2,1	2,0	2,1	2,0

Fonte: GEE, com base nos dados das estatísticas do Comércio Internacional do INE (últimas versões disponíveis à data da publicação para o período considerado). Os dados do comércio intracomunitário incluem estimativas para as não respostas assim como para as empresas que se encontram abaixo dos limiares de assimilação.

Notas:

* Somatório das Exportações de mercadorias para a UE com as Exportações para Países Terceiros.

Composição dos Grupos de Produtos – 000 (Capº 01 a 24 da NC) - 100 (Capº 27) – 200 (Capº 28 a 40) – 300 (Capº 44 a 49) - 400 (Capº 41 a 43, 50 a 60 e 63) – 500 (Capº 61, 62, 64 a 67) – 600 (Capº 25, 26, 71 a 83) – 700 (Capº 84 e 85) - 800 (Capº 86 a 89) - 900 (Capº 68 a 70 e 90 a 99).

[1] Últimos 12 meses a terminar em dezembro de 2013

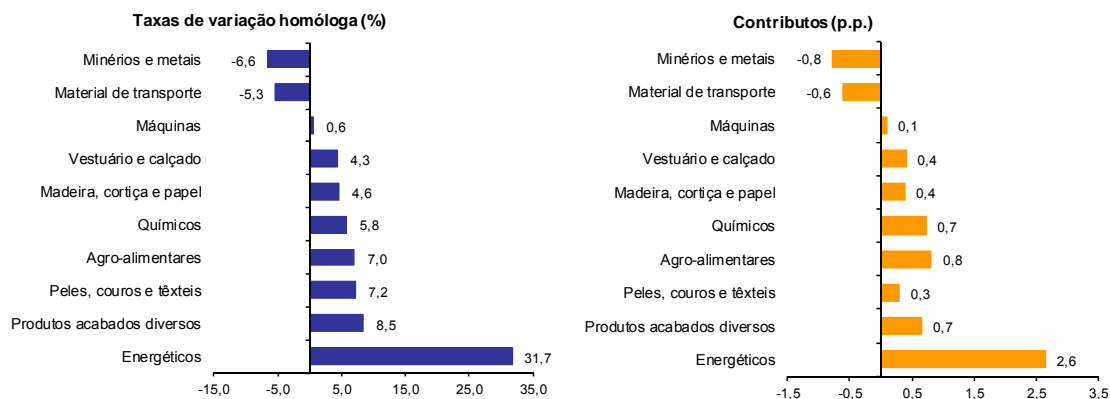
[2] (jan 13-dez 13)/(jan 12-dez 12) x 100 - 100

[3] Contributo para a taxa de crescimento das Exportações (%) - análise shift-share: (VH) x (peso no período homólogo anterior) + 100.

Gráfico 2 – Taxas de crescimento das exportações de mercadorias portuguesas por grupos de produtos e correspondentes contributos

Últimos 12 meses a terminar em dezembro de 2013

Intra+ Extra UE



Fonte: Quadro 5 – Exportações de mercadorias portuguesas por grupos de Produtos.

Quadro 4 – Exportações portuguesas por grupos de produtos (Extra-UE)

Versão preliminar de janeiro a dezembro de 2013

Grupos de Produtos	janeiro a dezembro		TVH (%)		Estrutura (%)		
			últimos 12 meses ^[1]	jan-dez 13/12	últimos 12 meses ^[1]	jan-dez	
	2012	2013				2012	2013
Total das Exportações	13 090	14 092	7,7	7,7	100,0	100,0	100,0
000 Agro-alimentares	1 641	1 828	11,4	11,4	13,0	12,5	13,0
100 Energéticos	2 117	2 442	15,4	15,4	17,3	16,2	17,3
200 Químicos	1 316	1 379	4,8	4,8	9,8	10,1	9,8
300 Madeira, cortiça e papel	1 112	1 147	3,2	3,2	8,1	8,5	8,1
400 Peles, couros e têxteis	530	578	9,1	9,1	4,1	4,0	4,1
500 Vestuário e calçado	388	488	25,9	25,9	3,5	3,0	3,5
600 Minérios e metais	1 673	1 779	6,3	6,3	12,6	12,8	12,6
700 Máquinas	2 404	2 407	0,1	0,1	17,1	18,4	17,1
800 Material de transporte	930	886	-4,7	-4,7	6,3	7,1	6,3
900 Produtos acabados diversos	980	1 158	18,2	18,2	8,2	7,5	8,2

Por memória:

<i>Total sem energéticos</i>	10 973	11 650	6,2	6,2	82,7	83,8	82,7
------------------------------	--------	--------	-----	-----	------	------	------

Fonte: GEE, com base nos dados das estatísticas do Comércio Internacional do INE (últimas versões disponíveis à data da publicação para o período considerado).

Nota:

Composição dos Grupos de Produtos – 000 (Capº 01 a 24 da NC) – 100 (Capº 27) – 200 (Capº 28 a 40) – 300 (Capº 44 a 49) – 400 (Capº 41 a 43, 50 a 60 e 63) – 500 (Capº 61, 62, 64 a 67) – 600 (Capº 25, 26, 71 a 83) – 700 (Capº 84 e 85) – 800 (Capº 86 a 89) – 900 (Capº 68 a 70 e 90 a 99).

[1] Últimos 12 meses a terminar em dezembro de 2013

Quadro 5 - Exportações de mercadorias portuguesas por Grupos de Produtos (2008-2013)
ordenados por ordem decrescente do seu peso relativo em 2012

Varição homóloga e contributos

Intra + Extra UE

Grp. e NC-2	Descritivo	Peso 2012 (%)	TVH					Contrib. (p.p.) ^[1]		
			2008	2009	2010	2011	2012	jan-dez 2013	2012	jan-dez 2013
	TOTAL	100,0	1,4	-18,4	17,6	14,9	5,7	4,6	5,7	4,6
700	Máquinas	15,3	-0,8	-31,0	8,7	11,7	10,7	0,6	1,6	0,1
85	Máquinas e aparelh eléctric; grav/reprod imagem e som; suas partes	8,8	-1,4	-37,4	18,1	13,3	5,0	-2,4	0,4	-0,2
84	Reactores, caldeiras, máquinas e aparelh mecânicos, e suas partes	6,6	0,0	-21,4	-2,6	9,2	19,2	4,6	1,1	0,3
200	Químicos	12,4	2,4	-14,6	24,6	20,7	5,5	5,8	0,7	0,7
39	Plástico e suas obras	4,6	0,8	-16,5	27,9	13,6	5,1	7,8	0,2	0,4
600	Minérios e metais	11,7	-1,5	-23,9	27,3	20,9	10,3	-6,6	1,2	-0,8
800	Material de transporte	11,6	-2,7	-21,4	22,0	21,9	-5,3	-5,3	-0,7	-0,6
87	Veíc a automóveis, tractores, ciclos, outr veíc terrest; suas partes	11,0	-3,5	-19,5	22,3	22,9	-6,3	-5,0	-0,8	-0,5
000	Agro-alimentares	11,5	15,0	-5,0	9,3	12,3	6,4	7,0	0,7	0,8
500	Vestuário e calçado	9,2	-2,8	-11,4	7,9	9,3	1,9	4,3	0,2	0,4
64	Calçado, polainas e semelhantes, e suas partes	3,6	2,6	-8,2	9,9	13,1	4,1	7,8	0,2	0,3
61	Vestuário de malha e seus acessórios	3,5	-5,5	-11,9	4,7	5,8	-2,7	6,3	-0,1	0,2
100	Energéticos	8,3	25,1	-28,4	54,7	28,7	22,5	31,7	1,6	2,6
27	Combustíveis, óleos e ceras minerais; destilados; mat betuminosas	8,3	25,1	-28,4	54,7	28,7	22,5	31,7	1,6	2,6
300	Madeira, cortiça e papel	8,1	1,9	-12,1	25,1	8,1	1,5	4,6	0,1	0,4
48	Papel, cartão, e suas obras; obras de pasta de celulose	3,5	8,3	-4,5	35,3	6,7	1,9	6,3	0,1	0,2
900	Produtos acabados diversos	7,7	-3,2	-9,2	6,0	4,0	5,0	8,5	0,4	0,7
400	Peles, couros e têxteis	4,1	-5,6	-16,3	16,2	11,9	-1,9	7,2	-0,1	0,3

Fonte: GEE, com base nos dados das estatísticas do Comércio Internacional do INE (últimas versões disponíveis à data da publicação para o período considerado). Os dados do comércio intracomunitário incluem estimativas para as não respostas assim como para as empresas que se encontram abaixo dos limiares de assimilação.

Nota:

[1] Contributos para a taxa de crescimento - análise shift-share: (TVH) x (peso no período homólogo anterior) ÷ 100.

Quadro 6 – Evolução das exportações de mercadorias com destino a uma seleção de mercados

Versão preliminar de janeiro a dezembro de 2013

valores em milhões de euros

Destino	jan-dez		Estrutura (%)		Taxas de variação e contributos			
			jan-dez		12 meses ^[1]		jan-dez	
	2012	2013	2012	2013	VH ^[2]	Contrib. p.p. ^[3]	VH	Contrib. p.p. ^[3]
TOTAL	45 259	47 340	100,0	100,0	4,6	4,6	4,6	4,6
INTRA UE	32 170	33 249	71,1	70,2	3,4	2,4	3,4	2,4
dos quais:								
UE-15	30 721	31 733	67,9	67,0	3,3	2,2	3,3	2,2
Espanha	10 171	11 181	22,5	23,6	9,9	2,2	9,9	2,2
Alemanha	5 607	5 513	12,4	11,6	-1,7	-0,2	-1,7	-0,2
França	5 348	5 490	11,8	11,6	2,7	0,3	2,7	0,3
Reino Unido	2 394	2 593	5,3	5,5	8,3	0,4	8,3	0,4
Países Baixos	1 874	1 906	4,1	4,0	1,7	0,1	1,7	0,1
Itália	1 660	1 549	3,7	3,3	-6,7	-0,2	-6,7	-0,2
Bélgica	1 426	1 349	3,1	2,8	-5,4	-0,2	-5,4	-0,2
Suécia	466	449	1,0	0,9	-3,8	0,0	-3,8	0,0
Dinamarca	313	315	0,7	0,7	0,7	0,0	0,7	0,0
Alargamento	1 449	1 515	3,2	3,2	4,6	0,1	4,6	0,1
Polónia	404	441	0,9	0,9	9,2	0,1	9,2	0,1
EXTRA UE	13 090	14 092	28,9	29,8	7,7	2,2	7,7	2,2
dos quais:								
Angola	2 991	3 113	6,6	6,6	4,1	0,3	4,1	0,3
EUA	1 865	2 001	4,1	4,2	7,3	0,3	7,3	0,3
China	778	659	1,7	1,4	-15,3	-0,3	-15,3	-0,3
Brasil	679	773	1,5	1,6	13,9	0,2	13,9	0,2
Marrocos	459	733	1,0	1,5	59,5	0,6	59,5	0,6
Argélia	428	530	0,9	1,1	23,7	0,2	23,7	0,2
Suíça	401	419	0,9	0,9	4,6	0,0	4,6	0,0
Turquia	355	382	0,8	0,8	7,5	0,1	7,5	0,1
Venezuela	313	190	0,7	0,4	-39,3	-0,3	-39,3	-0,3
Moçambique	287	327	0,6	0,7	14,0	0,1	14,0	0,1
Por memória:								
Gibraltar	312	342	0,7	0,7	9,8	0,1	9,8	0,1
PALOP	3 611	3 764	8,0	8,0	4,2	0,3	4,2	0,3
EFTA	513	540	1,1	1,1	5,2	0,1	5,2	0,1

Fonte: GEE, com base nos dados das estatísticas do Comércio Internacional do INE (últimas versões disponíveis à data da publicação para o período considerado). Os dados do comércio intracomunitário incluem estimativas para as não respostas assim como para as empresas que se encontram abaixo dos limiares de assimilação.

Notas:

Países ordenados por ordem decrescente de valor no ano de 2012.

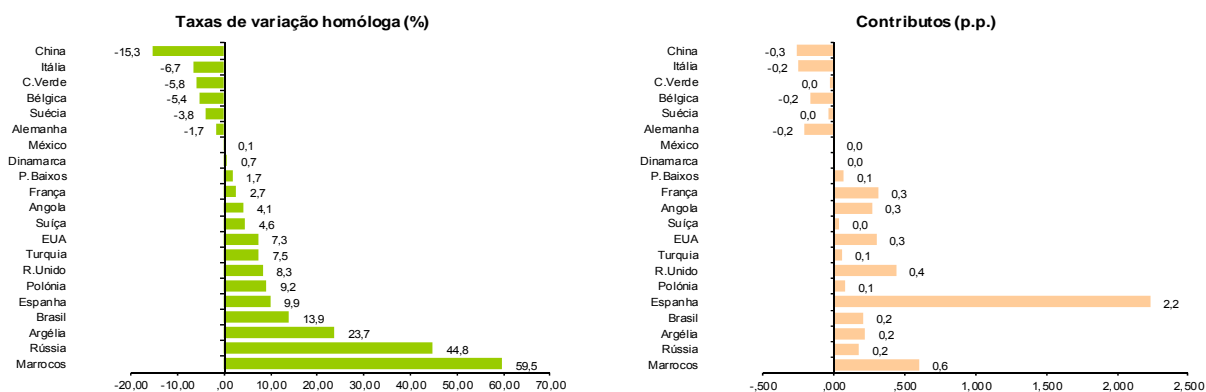
[1] Últimos 12 meses a terminar em dezembro de 2013

[2] (jan 13-dez 13)/(jan 12-dez 12) x 100 - 100

[3] Contributos para a taxa de crescimento das exportações - análise shift-share: (TVH) x (peso no período homólogo anterior) ÷ 100.

Gráfico 3 – Taxas de crescimento das exportações de mercadorias portuguesas com destino a uma seleção de mercados e correspondentes contributos

Últimos 12 meses a terminar em dezembro de 2013
Intra + Extra UE



Fonte: Quadro 8 – Evolução das exportações de mercadorias com destino a uma seleção de mercados.

Quadro 7 – Evolução das exportações de mercadorias portuguesas com destino a uma seleção de mercados

Versão preliminar de janeiro a dezembro de 2013

Extra-UE (Fob) valores em milhões de euros

Destino	jan-dez		Estrutura (%)				Taxas de variação	
			Anual		jan-dez		últimos 12 meses [1]	jan-dez 13/12
	2012	2013	2007	2012	2012	2013		
EXTRA UE	13 090	14 092	100,0	100,0	100,0	100,0	7,7	7,7
dos quais:								
Angola	2 991	3 113	19,2	22,8	22,8	22,1	4,1	4,1
EUA	1 865	2 001	20,4	14,2	14,2	14,2	7,3	7,3
China	778	659	2,1	5,9	5,9	4,7	-15,3	-15,3
Brasil	679	773	2,9	5,2	5,2	5,5	13,9	13,9
Marrocos	459	733	2,3	3,5	3,5	5,2	59,5	59,5
Argélia	428	530	0,9	3,3	3,3	3,8	23,7	23,7
Suíça	401	419	3,0	3,1	3,1	3,0	4,6	4,6
Turquia	355	382	2,6	2,7	2,7	2,7	7,5	7,5
Venezuela	313	190	0,2	2,4	2,4	1,4	-39,3	-39,3
Moçambique	287	327	1,0	2,2	2,2	2,3	14,0	14,0
Por memória:								
Gibraltar	312	342	0,1	2,4	2,4	2,4	9,8	9,8
PALOP	3 611	3 764	23,6	27,6	27,6	26,7	4,2	4,2
EFTA	513	540	4,3	3,9	3,9	3,8	5,2	5,2

Fonte: GEE, com base nos dados das estatísticas do Comércio Internacional do INE (últimas versões disponíveis à data da publicação para o período considerado).

Notas:

Países ordenados por ordem decrescente de valor no ano de 2012.

[1] (jan 13-dez 13)/(jan 12-dez 12) x 100 - 100

Quadro 8 - Exportações de mercadorias portuguesas por mercados de destino (2008-2013) estrutura (%) Principais mercados em 2012

Destino	2008	2009	2010	2011	2012	jan-dez	
						2012	2013
Total	100,0	100,0	100,0	100,0	100,0	100,0	100,0
INTRA UE	74,5	75,4	75,4	74,5	71,1	71,1	70,2
UE-15	71,6	72,5	72,3	71,3	67,9	67,9	67,0
Espanha	27,9	27,2	27,0	24,9	22,5	22,5	23,6
Alemanha	12,8	13,0	13,0	13,5	12,4	12,4	11,6
França	11,8	12,4	12,0	12,2	11,8	11,8	11,6
Reino Unido	5,5	5,6	5,5	5,2	5,3	5,3	5,5
Países Baixos	3,3	3,6	3,9	3,9	4,1	4,1	4,0
Itália	3,7	3,7	3,7	3,7	3,7	3,7	3,3
Bélgica	2,5	2,5	2,6	3,2	3,1	3,1	2,8
P. alargamento	2,8	2,9	3,2	3,2	3,2	3,2	3,2
EXTRA UE	25,5	24,6	24,6	25,5	28,9	28,9	29,8
Angola	5,8	7,1	5,1	5,4	6,6	6,6	6,6
EUA	3,4	3,2	3,5	3,5	4,1	4,1	4,2
China	0,5	0,7	0,6	0,9	1,7	1,7	1,4
Brasil	0,8	0,9	1,2	1,4	1,5	1,5	1,6
Marrocos	0,7	0,7	0,8	0,9	1,0	1,0	1,5
Argélia	0,5	0,6	0,6	0,8	0,9	0,9	1,1
Suíça	0,8	0,9	0,9	0,9	0,9	0,9	0,9
Turquia	0,6	0,6	0,7	0,7	0,8	0,8	0,8
Venezuela	0,1	0,4	0,4	0,4	0,7	0,7	0,4
Moçambique	0,2	0,4	0,4	0,5	0,6	0,6	0,7

Fonte: GEE, com base nos dados das estatísticas do Comércio Internacional do INE (últimas versões disponíveis à data da publicação para o período considerado). Os dados do comércio intracomunitário incluem estimativas para as não respostas assim como para as empresas que se encontram abaixo dos limiares de assimilação.

Quadro 9 - Exportações de mercadorias portuguesas por mercados de destino (2009-2013)
Varição homóloga e contributos ^[1]

Principais mercados em 2012

Destino	peso 2012 (%)	TVH					Contrib. (p.p.) ^[1]	
		2009	2010	2011	2012	2013	2012	jan-dez 2013
						jan-dez		
Total	100,0	-18,4	17,6	14,9	5,7	4,6	5,7	4,6
INTRA UE	71,1	-17,4	17,6	13,4	0,9	3,4	0,7	2,4
UE-15	67,9	-17,4	17,2	13,3	0,6	3,3	0,4	2,2
Espanha	22,5	-20,3	16,7	6,0	-4,7	9,9	-1,2	2,2
Alemanha	12,4	-17,1	18,1	19,6	-3,3	-1,7	-0,5	-0,2
França	11,8	-14,2	13,8	16,4	2,7	2,7	0,3	0,3
Reino Unido	5,3	-15,8	14,0	9,5	7,2	8,3	0,4	0,4
Países Baixos	4,1	-10,2	25,6	16,1	12,0	1,7	0,5	0,1
Itália	3,7	-17,1	16,1	14,1	5,6	-6,7	0,2	-0,2
Bélgica	3,1	-18,9	23,4	39,6	5,6	-5,4	0,2	-0,2
P. alargamento	3,2	-16,6	28,3	15,2	7,1	4,6	0,2	0,1
EXTRA UE	28,9	-21,5	17,5	19,5	19,6	7,7	5,0	2,2
Angola	6,6	-0,8	-15,0	22,3	28,4	4,1	1,5	0,3
EUA	4,1	-24,5	30,7	13,1	24,6	7,3	0,9	0,3
China	1,7	20,5	5,1	70,1	96,1	-15,3	0,9	-0,3
Brasil	1,5	-7,9	49,2	32,7	16,4	13,9	0,2	0,2
Marrocos	1,0	-21,2	40,3	28,4	18,4	59,5	0,2	0,6
Argélia	0,9	9,0	7,9	68,1	19,6	23,7	0,2	0,2
Suíça	0,9	-3,5	15,2	11,7	7,8	4,6	0,1	0,0
Turquia	0,8	-8,0	32,0	12,6	18,2	7,5	0,1	0,1
Venezuela	0,7	142,3	29,8	-3,6	103,3	-39,3	0,4	-0,3
Moçambique	0,6	30,9	24,7	43,9	32,2	14,0	0,2	0,1

Fonte: GEE, com base nos dados das estatísticas do Comércio Internacional do INE (últimas versões disponíveis à data da publicação para o período considerado). Os dados do comércio intracomunitário incluem estimativas para as não respostas assim como para as empresas que se encontram abaixo dos limiares de assimilação.

Nota:

[1] Contributos para a taxa de crescimento - análise shift-share: $(TVH) \times (\text{peso no período homólogo anterior}) \div 100$.

Importações* de mercadorias

Quadro 10 – Importações de mercadorias em Portugal por Grupos de Produtos

Dos quais: produtos por Capítulo (NC-2) acima de 55 milhões de euros em 2012

Intra + Extra UE (Cif)		Milhões de Euros		Estrutura (%)		Taxas de variação e contributos			
Grp/ NC-2	Grupos de Produtos	jan-dez		jan-dez		últimos 12 meses ^[1]		jan-dez	
		2012	2013	2012	2013	TVH ^[2]	Contrib. p.p. ^[3]	TVH	Contrib. p.p. ^[3]
	TOTAL DAS IMPORTAÇÕES	56 166	56 617	100,0	100,0	0,8	0,8	0,8	0,8
000	Agro-alimentares	8 742	9 129	15,6	16,1	4,4	0,7	4,4	0,7
03	Peixe, crustáceos, moluscos e outros invertebrados aquáticos	1 328	1 290	2,4	2,3	-2,9	-0,1	-2,9	-0,1
02	Carnes e miudezas comestíveis	794	903	1,4	1,6	13,8	0,2	13,8	0,2
10	Cereais	838	753	1,5	1,3	-10,1	-0,2	-10,1	-0,2
12	Sementes e frutos oleaginosos/outros; plantas medicinais; forragens	607	660	1,1	1,2	8,8	0,1	8,8	0,1
15	Gorduras, óleos e ceras de origem animal ou vegetal	567	596	1,0	1,1	5,2	0,1	5,2	0,1
08	Frutas e cascas de cítricos e melões	450	531	0,8	0,9	18,1	0,1	18,1	0,1
04	Leite e laticínios, ovos, mel, prod comestíveis origem animal n.e.	520	525	0,9	0,9	1,1	0,0	1,1	0,0
19	Prep base cereais/farinhas/amidos/féculas/leite; prod de pasteleria	448	466	0,8	0,8	3,9	0,0	3,9	0,0
22	Bebidas, líquidos alcoólicos e vinagres	382	426	0,7	0,8	11,5	0,1	11,5	0,1
17	Açúcares e produtos de confeitaria	290	349	0,5	0,6	20,3	0,1	20,3	0,1
23	Resíduos das indust alimentares; alimentos preparados para animais	366	342	0,7	0,6	-6,5	0,0	-6,5	0,0
07	Produtos hortícolas, plantas, raízes e tubérculos comestíveis	276	336	0,5	0,6	22,0	0,1	22,0	0,1
21	Preparações alimentícias diversas	324	331	0,6	0,6	2,3	0,0	2,3	0,0
20	Preparações de prod hortícolas, de frutas ou outras partes de plantas	273	287	0,5	0,5	5,1	0,0	5,1	0,0
16	Preparações de carne/peixe/crustác/moluscos/our invert aquáticos	223	269	0,4	0,5	20,5	0,1	20,5	0,1
01	Animais vivos	199	223	0,4	0,4	12,2	0,0	12,2	0,0
09	Café, chá, mate e especiarias	240	222	0,4	0,4	-7,1	0,0	-7,1	0,0
24	Tabaco e seus sucedâneos manufacturados	224	220	0,4	0,4	-2,0	0,0	-2,0	0,0
18	Cacau e suas preparações	159	167	0,3	0,3	4,9	0,0	4,9	0,0
11	Prod da ind de moagem; malte; amidos e féculas; inulina; glúten trigo	80	83	0,1	0,1	4,0	0,0	4,0	0,0
06	Plantas vivas e produtos de floricultura	75	66	0,1	0,1	-11,4	0,0	-11,4	0,0
05	Produtos de origem animal n.e. nem incluídos noutros capítulos	58	57	0,1	0,1	-1,0	0,0	-1,0	0,0
100	Energéticos	11 625	11 058	20,7	19,5	-4,9	-1,0	-4,9	-1,0
27	Combustíveis, óleos e ceras minerais; destilados; mat betuminosas	11 625	11 058	20,7	19,5	-4,9	-1,0	-4,9	-1,0
200	Químicos	9 255	9 232	16,5	16,3	-0,2	0,0	-0,2	0,0
39	Plástico e suas obras	2 322	2 511	4,1	4,4	8,1	0,3	8,1	0,3
30	Produtos farmacêuticos	2 072	1 975	3,7	3,5	-4,7	-0,2	-4,7	-0,2
29	Produtos químicos orgânicos	1 421	1 293	2,5	2,3	-9,0	-0,2	-9,0	-0,2
40	Borracha e suas obras	784	757	1,4	1,3	-3,5	0,0	-3,5	0,0
38	Produtos diversos das indústrias químicas	712	671	1,3	1,2	-5,8	-0,1	-5,8	-0,1
33	Óleos essenciais e resinóides; prod perfumaria/toucadour; cosméticos	507	529	0,9	0,9	4,4	0,0	4,4	0,0
32	Extractos tanantes, taninos, pigmentos, corantes, tintas e vernizes	472	494	0,8	0,9	4,6	0,0	4,6	0,0
34	Sabões, prod limpeza, ceras artificiais, velas, pastas moldar, semel	336	348	0,6	0,6	3,7	0,0	3,7	0,0
28	Químicos inorgânicos; compostos de met preciosos/isótopos/semelh	321	323	0,6	0,6	0,7	0,0	0,7	0,0
31	Adubos (fertilizantes)	177	197	0,3	0,3	11,2	0,0	11,2	0,0
35	Matérias albuminóides/prod à base amidos/féculas; colas; enzimas	75	78	0,1	0,1	3,4	0,0	3,4	0,0
300	Peles, madeira, cortiça e papel	2 387	2 595	4,3	4,6	8,7	0,4	8,7	0,4
48	Papel, cartão, e suas obras; obras de pasta de celulose	929	959	1,7	1,7	3,2	0,1	3,2	0,1
44	Madeira e suas obras; carvão vegetal	476	548	0,8	1,0	15,1	0,1	15,1	0,1
41	Peles (excepto c/pêlo) e couros	397	485	0,7	0,9	22,3	0,2	22,3	0,2
42	Obras de couro; artigos correio/seleiro/viagem; bolsas; obras tripa	228	238	0,4	0,4	4,5	0,0	4,5	0,0
49	Livros, jornais, outr prod das indust gráficas; textos, planos e plantas	161	146	0,3	0,3	-8,9	0,0	-8,9	0,0
45	Cortiça e suas obras	132	136	0,2	0,2	2,9	0,0	2,9	0,0
47	Pastas madeira/outr mat fibrasas celulósicas; papel/cartão p/reciclar	50	66	0,1	0,1	31,7	0,0	31,7	0,0
400	Têxteis, vestuário e calçado	3 614	3 854	6,4	6,8	6,6	0,4	6,6	0,4
62	Vestuário excepto malha e seus acessórios	788	817	1,4	1,4	3,7	0,1	3,7	0,1
61	Vestuário de malha e seus acessórios	773	809	1,4	1,4	4,7	0,1	4,7	0,1
64	Calçado, palaínas e semelhantes, e suas partes	537	555	1,0	1,0	3,3	0,0	3,3	0,0
52	Algodão	349	449	0,6	0,8	28,8	0,2	28,8	0,2
54	Filamentos têxteis, lâminas e semelhantes, sintéticos ou artificiais	286	299	0,5	0,5	4,6	0,0	4,6	0,0
55	Fibras têxteis sintéticas ou artificiais, descontínuas	208	232	0,4	0,4	11,7	0,0	11,7	0,0
63	Outras confecções têxteis; calçado/chapéus/semelh, usados; trapos	123	130	0,2	0,2	5,9	0,0	5,9	0,0
59	Tecidos impregnados/revestidos/recobertos; artigos p/ uso técnico	93	107	0,2	0,2	15,4	0,0	15,4	0,0
51	Lã, pelos finos ou grosseiros; fios e tecidos de crina	107	99	0,2	0,2	-8,3	0,0	-8,3	0,0
60	Tecidos de malha	78	88	0,1	0,2	13,4	0,0	13,4	0,0
56	Quates, feltros e falsos tecidos; artigos de cordoaria	65	68	0,1	0,1	4,6	0,0	4,6	0,0
500	Minérios e metais	4 617	4 681	8,2	8,3	1,4	0,1	1,4	0,1
72	Ferro fundido, ferro e aço	1 871	1 937	3,3	3,4	3,5	0,1	3,5	0,1
73	Obras de ferro fundido, ferro ou aço	797	807	1,4	1,4	1,2	0,0	1,2	0,0
74	Cobre e suas obras	559	577	1,0	1,0	3,3	0,0	3,3	0,0
76	Alumínio e suas obras	538	493	1,0	0,9	-8,3	-0,1	-8,3	-0,1
83	Obras diversas de metais comuns	234	245	0,4	0,4	4,7	0,0	4,7	0,0
71	Pérolas; pedras preciosas/metais prec e obras; bijuteria; moedas	179	185	0,3	0,3	3,1	0,0	3,1	0,0
82	Ferramentas, artef cutelaria, talheres, suas partes, em metal comum	171	175	0,3	0,3	2,5	0,0	2,5	0,0
25	Sal, enxofre, terras e pedras, gesso, cal e cimento	131	128	0,2	0,2	-2,3	0,0	-2,3	0,0
600	Máquinas [4]	8 294	8 199	14,8	14,5	-1,1	-0,2	-1,1	-0,2
84	Reactores, caldeiras, máquinas e aparelh mecânicos, e suas partes	4 203	4 291	7,5	7,6	2,1	0,2	2,1	0,2
85	Máquinas e aparelh eléct; grav/reprod imagem e som; suas partes	4 091	3 909	7,3	6,9	-4,5	-0,3	-4,5	-0,3
700	Material de transporte [5]	4 740	4 935	8,4	8,7	4,1	0,3	4,1	0,3
87	Veic automóveis, tractores, ciclos, outr veic terrest; suas partes	4 358	4 557	7,8	8,0	4,6	0,4	4,6	0,4
88	Aeronaves, aparelhos espaciais e suas partes	274	341	0,5	0,6	24,4	0,1	24,4	0,1
800	Produtos acabados diversos	2 891	2 932	5,1	5,2	1,4	0,1	1,4	0,1
90	Aparelh óptica/fotog/cinema/medida/precisão/médicos/outros; partes	1 003	1 032	1,8	1,8	2,9	0,1	2,9	0,1
94	Mobiliário/colchões/semelh; aparelh iluminação; const pré-fabricadas	668	619	1,2	1,1	-7,3	-0,1	-7,3	-0,1
70	Vidro e suas obras	296	288	0,5	0,5	-2,9	0,0	-2,9	0,0
95	Brinquedos, jogos, artigos para divertimento/desporto; suas partes	262	269	0,5	0,5	2,7	0,0	2,7	0,0
96	Obras diversas	222	229	0,4	0,4	3,3	0,0	3,3	0,0
91	Artigos de relojoaria	142	176	0,3	0,3	23,4	0,1	23,4	0,1
68	Obras de pedra, gesso, cimento, amianto, mica ou matérias semelh	144	153	0,3	0,3	6,1	0,0	6,1	0,0
69	Produtos cerâmicos	101	90	0,2	0,2	-10,7	0,0	-10,7	0,0

Por memória:

Total sem energéticos | 44 541 | 45 559 | 79,3 | 80,5 | 2,3 | 1,8 | 2,3 | 1,8

Fonte: GEE, com base nos dados das estatísticas do Comércio Internacional do INE (últimas versões disponíveis à data da publicação para o período considerado). Os dados do comércio intracomunitário incluem estimativas para as não respostas assim como para as empresas que se encontram abaixo dos limiares de assimilação.

Notas:

*Somatório das Importações de mercadorias provenientes da UE com as Importações de Países Terceiros.

Composição dos Grupos de Produtos – 000 (Capº 01 a 24 da NC) - 100 (Capº 27) – 200 (Capº 28 a 40) – 300 (Capº 41 a 49) 400 - (Capº 50 a 67) – 500 (Capº 25, 26, 71 a 83) – 600 (Capº 84 e 85) – 700 (Capº 86 a 89) – 800 (Capº 68 a 70 e 90 a 99).

[1] Últimos 12 meses a terminar em dezembro de 2013

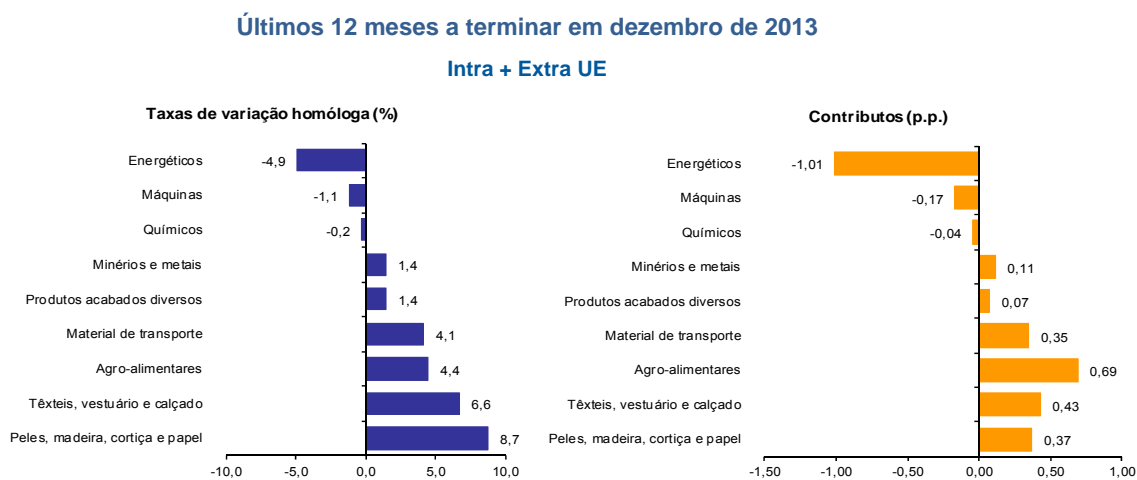
[2] (Jan 13-dez 13)/(Jan 12-dez 12)x 100 - 100

[3] Contributo para a taxa de crescimento das Exportações (%) - análise shift-share: (VH) x (peso no período homólogo anterior) + 100.

[4] Não inclui tractores.

[5] Inclui tractores.

Gráfico 4 – Taxas de crescimento das importações de mercadorias em Portugal por grupos de produtos e respetivos contributos



Fonte: Quadro12 – Importações de mercadorias em Portugal por grupos de produtos.

Quadro 11 – Evolução das importações de mercadorias em Portugal com origem numa seleção de mercados

Versão preliminar de janeiro a dezembro de 2013

valores em milhões de euros

Origem	jan-dez		Estrutura (%)		Taxas de variação e contributos			
	2012	2013	jan-dez		12 meses ^[1]		jan-dez	
			2012	2013	VH ^[2]	Contrib. p.p. ^[3]	VH	Contrib. p.p. ^[3]
TOTAL	56 166	56 617	100,0	100,0	0,8	0,8	0,8	0,8
INTRA UE	40 322	40 910	71,8	72,3	1,5	1,0	1,5	1,0
dos quais:								
UE-15	38 793	39 382	69,1	69,6	1,5	1,0	1,5	1,0
Espanha	17 946	18 278	32,0	32,3	1,8	0,6	1,8	0,6
Alemanha	6 408	6 447	11,4	11,4	0,6	0,1	0,6	0,1
França	3 709	3 842	6,6	6,8	3,6	0,2	3,6	0,2
Itália	2 945	2 923	5,2	5,2	-0,8	0,0	-0,8	0,0
Países Baixos	2 711	2 843	4,8	5,0	4,9	0,2	4,9	0,2
Reino Unido	1 687	1 660	3,0	2,9	-1,6	0,0	-1,6	0,0
Bélgica	1 409	1 416	2,5	2,5	0,5	0,0	0,5	0,0
Suécia	561	566	1,0	1,0	0,9	0,0	0,9	0,0
Irlanda	546	547	1,0	1,0	0,1	0,0	0,1	0,0
Alargamento	1 529	1 527	2,7	2,7	-0,1	0,0	-0,1	0,0
EXTRA UE	15 844	15 707	28,2	27,7	-0,9	-0,2	-0,9	-0,2
dos quais:								
Angola	1 781	2 632	3,2	4,6	47,8	1,5	47,8	1,5
China	1 375	1 368	2,4	2,4	-0,5	0,0	-0,5	0,0
Brasil	1 369	832	2,4	1,5	-39,2	-1,0	-39,2	-1,0
EUA	961	843	1,7	1,5	-12,3	-0,2	-12,3	-0,2
Nigéria	926	748	1,6	1,3	-19,3	-0,3	-19,3	-0,3
Arábia Saudita	890	695	1,6	1,2	-21,9	-0,3	-21,9	-0,3
Argélia	799	401	1,4	0,7	-49,9	-0,7	-49,9	-0,7
Cazaquistão	759	550	1,4	1,0	-27,5	-0,4	-27,5	-0,4
Azerbaijão	498	428	0,9	0,8	-13,9	-0,1	-13,9	-0,1
Guiné Equatorial	477	190	0,8	0,3	-60,1	-0,5	-60,1	-0,5
Rússia	476	1 000	0,8	1,8	110,2	0,9	110,2	0,9
Líbia	399	104	0,7	0,2	-73,9	-0,5	-73,9	-0,5
Camarões	372	810	0,7	1,4	117,4	0,8	117,4	0,8
Por memória:								
OPEP ^[4]	5 301	5 036	9,4	8,9	-5,0	-0,5	-5,0	-0,5
EFTA	501	415	0,9	0,7	-17,1	-0,2	-17,1	-0,2
PALOP	1 807	2 707	3,2	4,8	49,8	1,6	49,8	1,6

Fonte: GEE, com base nos dados das estatísticas do Comércio Internacional do INE (últimas versões disponíveis à data da publicação para o período considerado). Os dados do comércio intracomunitário incluem estimativas para as não respostas assim como para as empresas que se encontram abaixo dos limiares de assimilação.

Notas:

Países ordenados por ordem decrescente de valor no ano de 2012.

[1] Últimos 12 meses a terminar em dezembro de 2013

[2] (jan 13-dez 13)/(jan 12-dez 12) x 100 - 100

[3] Contributos para a taxa de crescimento das importações - análise shift-share: (TVH) x (peso no período homólogo anterior) ÷ 100.

[4] Inclui Angola.

Quadro 12 – Importações portuguesas por grupos de produtos (Extra-UE)

Versão preliminar de janeiro a dezembro de 2013

Grupos de Produtos	janeiro a dezembro		TVH (%)		Estrutura (%)		
	2012	2013	últimos 12 meses [1]	jan-dez 13/12	últimos 12 meses [1]	jan-dez	
						2012	2013
Total das Importações	15 844	15 707	-0,9	-0,9	100,0	100,0	100,0
000 Agro-alimentares	1 984	2 046	3,1	3,1	13,0	12,5	13,0
100 Energéticos	8 934	8 625	-3,5	-3,5	54,9	56,4	54,9
200 Químicos	1 298	1 198	-7,7	-7,7	7,6	8,2	7,6
300 Peles, madeira, cortiça e papel	305	341	11,6	11,6	2,2	1,9	2,2
400 Têxteis, vestuário e calçado	650	735	13,0	13,0	4,7	4,1	4,7
500 Minérios e metais	587	632	7,7	7,7	4,0	3,7	4,0
600 Máquinas (2)	1 257	1 294	2,9	2,9	8,2	7,9	8,2
700 Material de transporte (3)	486	497	2,4	2,4	3,2	3,1	3,2
800 Produtos acabados diversos	342	340	-0,6	-0,6	2,2	2,2	2,2
Por memória:							
<i>Total sem energéticos</i>	<i>6 909</i>	<i>7 082</i>	<i>2,5</i>	<i>2,5</i>	<i>45,1</i>	<i>43,6</i>	<i>45,1</i>

Fonte: GEE, com base nos dados das estatísticas do Comércio Internacional do INE (últimas versões disponíveis à data da publicação para o período considerado).

Notas:

Composição dos Grupos de Produtos – 000 (Capº 01 a 24 da NC) - 100 (Capº 27) – 200 (Capº 28 a 40) – 300 (Capº 41 a 49) - 400 (Capº 50 a 67) – 500 (Capº 25, 26, 71 a 83) – 600 (Capº 84 e 85) – 700 (Capº 86 a 89) – 800 (Capº 68 a 70 e 90-99).

[1] Últimos 12 meses a terminar em dezembro de 2013

[2] Não inclui tractores agrícolas.

[3] Inclui tractores agrícolas.

Quadro 13 – Evolução das importações de mercadorias portuguesas com origem numa seleção de mercados

Versão preliminar de janeiro a dezembro de 2013

Origem	jan-dez		Estrutura (%)				Taxas de variação	
	2012	2013	Anual		jan-dez		últimos 12 meses [1]	jan-dez 13/12
			2007	2012	2012	2013		
EXTRA UE	15 844	15 707	100,0	100,0	100,0	100,0	-0,9	-0,9
dos quais:								
Angola	1 781	2 632	0,4	7,5	11,2	16,8	47,8	47,8
China	1 375	1 368	6,0	9,6	8,7	8,7	-0,5	-0,5
Brasil	1 369	832	9,5	9,4	8,6	5,3	-39,2	-39,2
EUA	961	843	6,0	7,3	6,1	5,4	-12,3	-12,3
Nigéria	926	748	6,0	9,8	5,8	4,8	-19,3	-19,3
Arábia Saudita	890	695	4,1	5,9	5,6	4,4	-21,9	-21,9
Argélia	799	401	6,9	5,0	5,0	2,6	-49,9	-49,9
Cazaquistão	759	550	2,6	5,5	4,8	3,5	-27,5	-27,5
Azerbaijão	498	428	0,3	1,9	3,1	2,7	-13,9	-13,9
Guiné Equatorial	477	190	3,1	0,9	3,0	1,2	-60,1	-60,1
Rússia	476	1 000	5,0	3,6	3,0	6,4	110,2	110,2
Líbia	399	104	3,6	0,1	2,5	0,7	-73,9	-73,9
Camarões	372	810	0,4	0,6	2,4	5,2	117,4	117,4
Por memória:								
OPEP [2]	5 301	5 036	27,3	29,5	33,5	32,1	-5,0	-5,0
EFTA	501	415	8,3	5,1	3,2	2,6	-17,1	-17,1
PALOP	1 807	2 707	0,7	7,9	11,4	17,2	49,8	49,8

Fonte: GEE, com base nos dados das estatísticas do Comércio Internacional do INE (últimas versões disponíveis à data da publicação para o período considerado).

Notas:

Países ordenados por ordem decrescente de valor no ano de 2012.

[1] (jan 13-dez 13)/(jan 12-dez 12) x 100 - 100

[2] Inclui Angola.

Evolução por zonas geográficas e económicas

Quadro 14 – Evolução do comércio internacional de Portugal por zonas geográficas e económicas (Intra + Extra-UE)

Período de análise: janeiro a dezembro

Valores em 1000 Euros

Zonas Geográf./Económicas Principais Países	IMPORTAÇÕES (Cif) ⁽¹⁾				EXPORTAÇÕES (Fob) ⁽²⁾				Cobert (fob/cif) 2013	Saldo (fob-cif)	
	2012	2013	Taxa Var	Estrut 2013	2012	2013	Taxa Var	Estrut 2013		2012	2013
MUNDO	56 165 860	56 616 843	0,8	100,0	45 259 455	47 340 403	4,6	100,0	83,6	- 10 906 405	- 9 276 440
INTRA UE	40 322 012	40 909 814	1,5	72,3	32 169 931	33 248 538	3,4	70,2	81,3	- 8 152 080	- 7 661 277
França	3 709 438	3 842 076	3,6	6,8	5 347 919	5 490 292	2,7	11,6	142,9	1 638 481	1 648 217
Países Baixos	2 710 975	2 843 079	4,9	5,0	1 873 515	1 906 289	1,7	4,0	67,1	- 837 461	- 936 789
Alemanha	6 407 963	6 446 670	0,6	11,4	5 607 462	5 512 914	-1,7	11,6	85,5	- 800 501	- 933 755
Itália	2 944 867	2 922 740	-0,8	5,2	1 659 966	1 549 152	-6,7	3,3	53,0	- 1 284 901	- 1 373 588
Reino Unido	1 686 654	1 659 968	-1,6	2,9	2 394 133	2 592 896	8,3	5,5	156,2	707 479	932 927
Irlanda	546 033	546 778	0,1	1,0	136 240	146 351	7,4	0,3	26,8	- 409 793	- 400 427
Dinamarca	254 135	253 357	-0,3	0,4	313 146	315 261	0,7	0,7	124,4	59 011	61 904
Grécia	113 695	120 717	6,2	0,2	215 295	192 575	-10,6	0,4	159,5	101 600	71 858
Espanha	17 945 908	18 277 716	1,8	32,3	10 170 851	11 180 901	9,9	23,6	61,2	- 7 775 057	- 7 096 815
Bélgica	1 409 191	1 415 820	0,5	2,5	1 425 503	1 349 120	-5,4	2,8	95,3	16 312	- 66 700
Luxemburgo	81 818	83 735	2,3	0,1	60 197	66 049	9,7	0,1	78,9	- 21 622	- 17 687
Suécia	560 986	566 133	0,9	1,0	466 442	448 528	-3,8	0,9	79,2	- 94 544	- 117 605
Finlândia	142 982	132 866	-7,1	0,2	227 953	217 484	-4,6	0,5	163,7	84 911	84 618
Áustria	278 496	270 683	-2,8	0,5	256 530	256 895	0,1	0,5	94,9	- 21 967	- 13 788
Malta	21 236	20 136	-5,2	0,0	13 749	18 108	31,7	0,0	89,9	- 7 487	- 2 028
Estónia	13 490	27 999	107,5	0,0	23 068	29 539	28,1	0,1	105,5	9 578	1 540
Letónia	15 700	3 244	-79,3	0,0	17 290	19 127	10,6	0,0	589,7	1 590	15 884
Lituânia	46 991	53 241	13,3	0,1	21 533	34 748	61,4	0,1	65,3	- 25 457	- 18 492
Polónia	411 555	434 365	5,5	0,8	403 597	440 535	9,2	0,9	101,4	- 7 958	6 170
Rep Checa	303 643	316 161	4,1	0,6	326 705	286 682	-12,3	0,6	90,7	23 061	- 29 479
Eslóvaquia	121 189	127 356	5,1	0,2	84 092	88 608	5,4	0,2	69,6	- 37 098	- 38 747
Hungria	238 542	211 438	-11,4	0,4	152 874	177 677	16,2	0,4	84,0	- 85 668	- 33 761
Roménia	131 619	134 747	2,4	0,2	256 804	301 324	17,3	0,6	223,6	125 185	166 577
Bulgária	180 226	142 913	-20,7	0,3	67 468	52 609	-22,0	0,1	36,8	- 112 758	- 90 304
Eslóvenia	36 289	43 134	18,9	0,1	39 283	28 441	-27,6	0,1	65,9	2 994	- 14 692
Croácia	5 713	7 800	36,5	0,0	17 751	13 563	-23,6	0,0	173,9	12 038	5 763
Chipre	2 675	4 946	84,9	0,0	24 896	24 534	-1,5	0,1	496,0	22 221	19 588
DIVERSOS	1	0	-100,0	0,0	565 670	508 337	-10,1	1,1	0,0	565 669	508 337
EXTRA UE	15 843 848	15 707 029	-0,9	27,7	13 089 524	14 091 865	7,7	29,8	89,7	- 2 754 324	- 1 615 163
dos quais:											
1-EUROPA	1 453 377	1 983 384	36,5	3,5	1 414 791	1 588 675	12,3	3,4	80,1	- 38 586	- 394 709
EFTA	501 182	415 257	-17,1	0,7	513 442	540 118	5,2	1,1	130,1	12 259	124 861
Islândia	19 041	16 687	-12,4	0,0	7 791	12 983	66,6	0,0	77,8	- 11 250	- 3 704
Noruega	148 390	117 654	-20,7	0,2	104 179	107 461	3,1	0,2	91,3	- 44 211	- 10 194
Suíça	333 483	280 773	-15,8	0,5	401 142	419 426	4,6	0,9	149,4	67 660	138 654
OUTR. EUROPA	952 195	1 568 127	64,7	2,8	901 349	1 048 557	16,3	2,2	66,9	- 50 846	- 519 570
Turquia	107 227	290 322	170,8	0,5	355 356	381 890	7,5	0,8	131,5	248 129	91 568
Rússia	475 690	1 000 090	110,2	1,8	182 015	263 539	44,8	0,6	26,4	- 293 674	- 736 550
Ucrânia	310 742	237 142	-23,7	0,4	21 480	22 433	4,4	0,0	9,5	- 289 263	- 214 708
2-ÁFRICA	5 451 795	5 836 949	7,1	10,3	5 267 850	5 989 038	13,7	12,7	102,6	- 183 945	152 089
MAGHREB	1 021 382	565 166	-44,7	1,0	1 002 277	1 428 589	42,5	3,0	252,8	- 19 106	863 423
Marrocos	156 616	143 667	-8,3	0,3	459 279	732 735	59,5	1,5	510,0	302 662	589 068
Argélia	799 050	400 716	-49,9	0,7	428 232	529 638	23,7	1,1	132,2	- 370 818	128 922
Tunísia	65 716	20 783	-68,4	0,0	114 766	166 215	44,8	0,4	799,8	49 050	145 433
PALOP	1 806 699	2 706 692	49,8	4,8	3 610 889	3 764 041	4,2	8,0	139,1	1 804 189	1 057 348
Cabo Verde	9 109	11 384	25,0	0,0	215 750	203 245	-5,8	0,4	1785,4	206 641	191 862
Guiné-Bissau	39	184	367,7	0,0	71 473	70 277	-1,7	0,1	38172,6	71 433	70 093
S Tomé e Príncipe	247	45	-82,0	0,0	46 238	50 451	9,1	0,1	113258,0	45 991	50 406
Angola	1 780 876	2 632 359	47,8	4,6	2 990 805	3 113 305	4,1	6,6	118,3	1 209 929	480 945
Moçambique	16 428	62 721	281,8	0,1	286 623	326 763	14,0	0,7	521,0	270 195	264 043
OUTR. ÁFRICA	2 623 713	2 565 090	-2,2	4,5	654 685	796 408	21,6	1,7	31,0	- 1 969 028	- 1 768 682
Líbia	399 003	104 277	-73,9	0,2	21 370	49 632	132,3	0,1	47,6	- 377 633	- 54 645
Egipto	145 089	100 075	-31,0	0,2	87 380	65 516	-25,0	0,1	65,5	- 57 709	- 34 559
Costa do Marfim	25 343	18 485	-27,1	0,0	14 113	40 173	184,6	0,1	217,3	- 11 230	21 688
Nigéria	925 806	747 507	-19,3	1,3	89 184	61 603	-30,9	0,1	8,2	- 836 622	- 685 903
África do Sul	77 183	109 161	41,4	0,2	101 769	161 417	58,6	0,3	147,9	24 586	52 255

(continua)

Período de análise: janeiro a dezembro

Zonas Geográficas/Económicas Principais Países	IMPORTAÇÕES (Cif) ^[1]				EXPORTAÇÕES (Fob) ^[2]				Cobert (fob/cif) 2013	Saldo (fob-cif)	
	2012	2013	Taxa Var	Estrut 2013	2012	2013	Taxa Var	Estrut 2013		2012	2013
3-AMÉRICA	3 490 606	2 564 318	-26,5	4,5	3 575 688	3 768 946	5,4	8,0	147,0	85 082	1 204 628
NAFTA	1 258 946	1 077 113	-14,4	1,9	2 245 712	2 410 707	7,3	5,1	223,8	986 766	1 333 594
EUA	961 440	842 728	-12,3	1,5	1 865 024	2 000 855	7,3	4,2	237,4	903 583	1 158 126
Canadá	145 900	174 670	19,7	0,3	184 360	213 333	15,7	0,5	122,1	38 460	38 663
México	151 606	59 715	-60,6	0,1	196 328	196 519	0,1	0,4	329,1	44 723	136 804
MERCOSUL	1 549 194	1 011 617	-34,7	1,8	761 549	893 957	17,4	1,9	88,4	- 787 645	- 117 659
Brasil	1 368 693	831 915	-39,2	1,5	678 773	772 855	13,9	1,6	92,9	- 689 920	- 59 060
Argentina	86 523	70 063	-19,0	0,1	53 085	89 603	68,8	0,2	127,9	- 33 438	19 540
OUTR. AMÉRICA	682 466	475 566	-30,3	0,8	568 428	457 272	-19,6	1,0	96,2	- 114 038	- 18 294
Honduras	7 953	6 485	-18,5	0,0	2 037	3 162	55,2	0,0	48,8	- 5 916	- 3 323
Costa Rica	33 475	53 116	58,7	0,1	4 013	4 260	6,1	0,0	8,0	- 29 462	- 48 856
Cuba	32 265	32 625	1,1	0,1	44 372	34 962	-21,2	0,1	107,2	12 108	2 337
Colômbia	281 831	201 322	-28,6	0,4	27 764	40 584	46,2	0,1	20,2	- 254 068	- 160 737
Venezuela	182 365	8 035	-95,6	0,0	313 430	190 254	-39,3	0,4	2367,9	131 065	182 219
Equador	12 657	16 540	30,7	0,0	13 713	21 513	56,9	0,0	130,1	1 056	4 974
Chile	24 746	31 925	29,0	0,1	86 381	77 281	-10,5	0,2	242,1	61 635	45 357
4-ÁSIA	5 414 055	5 230 741	-3,4	9,2	2 023 958	1 915 775	-5,3	4,0	36,6	- 3 390 096	- 3 314 966
PRÓX/MÉD OR	1 826 373	1 685 779	-7,7	3,0	532 912	575 247	7,9	1,2	34,1	- 1 293 461	- 1 110 532
Iraque	175 980	230 153	30,8	0,4	8 777	12 103	37,9	0,0	5,3	- 167 203	- 218 050
Irão	7 344	13 133	78,8	0,0	13 235	7 401	-44,1	0,0	56,4	5 890	- 5 732
Israel	112 676	111 438	-1,1	0,2	106 693	99 163	-7,1	0,2	89,0	- 5 983	- 12 275
Arábia Saudita	890 213	695 323	-21,9	1,2	132 795	151 743	14,3	0,3	21,8	- 757 417	- 543 580
Emiratos Árabes Unidos	22 963	49 540	115,7	0,1	95 117	101 933	7,2	0,2	205,8	72 154	52 393
ASEAN	410 305	483 795	17,9	0,9	139 317	118 021	-15,3	0,2	24,4	- 270 988	- 365 774
Tailândia	97 639	89 855	-8,0	0,2	21 254	19 007	-10,6	0,0	21,2	- 76 385	- 70 848
Indonésia	55 165	101 326	83,7	0,2	15 559	13 052	-16,1	0,0	12,9	- 39 606	- 88 274
Malásia	78 817	63 530	-19,4	0,1	28 702	11 714	-59,2	0,0	18,4	- 50 114	- 51 816
Singapura	19 556	14 636	-25,2	0,0	56 494	57 259	1,4	0,1	391,2	36 937	42 622
Filipinas	14 450	12 502	-13,5	0,0	6 520	6 149	-5,7	0,0	49,2	- 7 930	- 6 353
OUTROS ÁSIA	3 177 377	3 061 167	-3,7	5,4	1 351 729	1 222 508	-9,6	2,6	39,9	- 1 825 647	- 1 838 659
Timor-Leste	227	787	247,6	0,0	8 072	7 245	-10,2	0,0	920,2	7 846	6 458
Paquistão	61 289	90 311	47,4	0,2	13 949	13 735	-1,5	0,0	15,2	- 47 340	- 76 576
Índia	336 318	387 854	15,3	0,7	94 840	117 091	23,5	0,2	30,2	- 241 478	- 270 764
China	1 374 707	1 368 010	-0,5	2,4	777 812	659 111	-15,3	1,4	48,2	- 596 895	- 708 898
Coreia do Sul	173 967	229 111	31,7	0,4	79 015	87 116	10,3	0,2	38,0	- 94 951	- 141 996
Japão	294 562	238 306	-19,1	0,4	190 084	139 027	-26,9	0,3	58,3	- 104 478	- 99 279
Taiwan	102 019	109 150	7,0	0,2	25 937	26 643	2,7	0,1	24,4	- 76 082	- 82 507
Hong-Kong	28 748	39 192	36,3	0,1	123 875	131 343	6,0	0,3	335,1	95 127	92 151
Macau	376	686	82,6	0,0	21 413	17 971	-16,1	0,0	2620,6	21 037	17 285
5-AUSTR,OC,REG P.	33 583	52 275	55,7	0,1	90 831	103 658	14,1	0,2	198,3	57 249	51 383
Austrália	11 214	14 566	29,9	0,0	78 921	90 104	14,2	0,2	618,6	67 707	75 537
Nova Zelândia	20 149	16 529	-18,0	0,0	9 570	10 104	5,6	0,0	61,1	- 10 578	- 6 425
6-DIVERSOS	433	39 362	8983,6	0,1	716 406	725 774	1,3	1,5	1843,9	715 972	686 412
Prov Bordo Extra	0	0	0,0	0,0	607 986	617 975	1,6	1,3	0,0	607 986	617 975
Países não det Extra	433	39 362	8983,6	0,1	108 419	107 797	-0,6	0,2	273,9	107 986	68 435

Intra UE-15	38 793 143	39 382 337	1,5	69,6	30 720 821	31 733 042	3,3	67,0	80,6	- 8 072 322	- 7 649 295
Zona Euro (17)	36 486 247	37 126 449	1,8	65,6	27 166 517	28 057 251	3,3	59,3	75,6	- 9 319 730	- 9 069 198
Intra-alargamento	1 528 868	1 527 477	-0,1	2,7	1 449 110	1 515 496	4,6	3,2	99,2	- 79 758	- 11 982
OCDE (excl.países UE)	2 504 400	2 424 426	-3,2	4,3	3 664 846	3 835 263	4,7	8,1	158,2	1 160 445	1 410 837
OPEP	5 300 610	5 036 468	-5,0	8,9	4 154 133	4 311 112	3,8	9,1	85,6	- 1 146 478	- 725 356
ACP	3 983 363	5 201 548	30,6	9,2	4 222 936	4 492 037	6,4	9,5	86,4	239 573	709 511
CPLP	3 175 619	3 539 395	11,5	6,3	4 297 734	4 544 141	5,7	9,6	128,4	1 122 115	1 004 746
CEI (Com.Estados Indep.)	2 071 702	2 233 458	7,8	3,9	232 171	336 697	45,0	0,7	15,1	- 1 839 531	- 1 896 760
Mashrak	154 339	107 095	-30,6	0,2	152 027	140 832	-7,4	0,3	131,5	- 2 311	33 738
EUROMED	1 395 624	1 074 022	-23,0	1,9	1 616 353	2 050 475	26,9	4,3	190,9	220 729	976 453
Países da Am.Latina	2 319 680	1 484 220	-36,0	2,6	1 513 420	1 538 543	1,7	3,2	103,7	- 806 261	54 324
Merc.Comum Am.Central	57 486	73 829	28,4	0,1	28 231	35 279	25,0	0,1	47,8	- 29 255	- 38 550
Grupo Andino	502 347	255 874	-49,1	0,5	381 044	287 180	-24,6	0,6	112,2	- 121 304	31 307
ASEM (relac. Euro-Ásia)	2 651 147	2 797 388	5,5	4,9	1 295 085	1 134 259	-12,4	2,4	40,5	- 1 356 063	- 1 663 128
EDA (Econ Dinâm Asiát.)	500 745	545 475	8,9	1,0	335 277	333 082	-0,7	0,7	61,1	- 165 468	- 212 393
China+H.Kong+Macau	1 403 830	1 407 887	0,3	2,5	923 099	808 425	-12,4	1,7	57,4	- 480 731	- 599 462

Fonte: GEE, com base nos dados das estatísticas do Comércio Internacional do INE (últimas versões disponíveis à data da publicação para o período considerado). Os dados do comércio intracomunitário incluem estimativas para as não respostas assim como para as empresas que se encontram abaixo dos limiares de assimilação.

Notas:

[1] Somatório das Importações com origem no espaço comunitário com as Importações provenientes dos Países Terceiros.

**Quadro 15 – Comércio Internacional de mercadorias de Portugal
por zonas geográficas e económicas (Intra + Extra-UE)**
Importações^[1] - Contributos dos principais países de origem para a taxa de crescimento global

Período de análise: janeiro a dezembro

Países e Regiões	1000 Euros			Peso no Total (%)		Taxas de variação e contributos			
	Ano de 2012	jan-dez		jan-dez		12 meses ^[2]		jan-dez	
		Rank.	2012	2013	2012	2013	VH ^[3]	Contrib. p.p. ^[4]	VH
MUNDO	56 165 860	56 165 860	56 616 843	100,00	100,00	0,8	0,80	0,8	0,80
INTRA UE	40 322 012	40 322 012	40 909 814	71,79	72,26	1,5	1,05	1,5	1,05
Espanha	17 945 908	17 945 908	18 277 716	31,95	32,28	1,8	0,59	1,8	0,59
Alemanha	6 407 963	6 407 963	6 446 670	11,41	11,39	0,6	0,07	0,6	0,07
França	3 709 438	3 709 438	3 842 076	6,60	6,79	3,6	0,24	3,6	0,24
Itália	2 944 867	2 944 867	2 922 740	5,24	5,16	-0,8	-0,04	-0,8	-0,04
Países Baixos	2 710 975	2 710 975	2 843 079	4,83	5,02	4,9	0,24	4,9	0,24
Reino Unido	1 686 654	1 686 654	1 659 968	3,00	2,93	-1,6	-0,05	-1,6	-0,05
Bélgica	1 409 191	1 409 191	1 415 820	2,51	2,50	0,5	0,01	0,5	0,01
Suécia	560 986	560 986	566 133	1,00	1,00	0,9	0,01	0,9	0,01
Irlanda	546 033	546 033	546 778	0,97	0,97	0,1	0,00	0,1	0,00
Polónia	411 555	411 555	434 365	0,73	0,77	5,5	0,04	5,5	0,04
Rep Checa	303 643	303 643	316 161	0,54	0,56	4,1	0,02	4,1	0,02
Áustria	278 496	278 496	270 683	0,50	0,48	-2,8	-0,01	-2,8	-0,01
Dinamarca	254 135	254 135	253 357	0,45	0,45	-0,3	0,00	-0,3	0,00
Hungria	238 542	238 542	211 438	0,42	0,37	-11,4	-0,05	-11,4	-0,05
Bulgária	180 226	180 226	142 913	0,32	0,25	-20,7	-0,07	-20,7	-0,07
Finlândia	142 982	142 982	132 866	0,25	0,23	-7,1	-0,02	-7,1	-0,02
Roménia	131 619	131 619	134 747	0,23	0,24	2,4	0,01	2,4	0,01
Eslováquia	121 189	121 189	127 356	0,22	0,22	5,1	0,01	5,1	0,01
Grécia	113 695	113 695	120 717	0,20	0,21	6,2	0,01	6,2	0,01
Luxemburgo	81 818	81 818	83 735	0,15	0,15	2,3	0,00	2,3	0,00
Lituânia	46 991	46 991	53 241	0,08	0,09	13,3	0,01	13,3	0,01
Eslovénia	36 289	36 289	43 134	0,06	0,08	18,9	0,01	18,9	0,01
Malta	21 236	21 236	20 136	0,04	0,04	-5,2	0,00	-5,2	0,00
Letónia	15 700	15 700	3 244	0,03	0,01	-79,3	-0,02	-79,3	-0,02
Estónia	13 490	13 490	27 999	0,02	0,05	107,5	0,03	107,5	0,03
Croácia	5 713	5 713	7 800	0,01	0,01	36,5	0,00	36,5	0,00
Chipre	2 675	2 675	4 946	0,00	0,01	84,9	0,00	84,9	0,00
DIVERSOS	1	1	0	0,00	0,00	-100,0	0,00	-100,0	0,00
EXTRA UE	15 843 848	15 843 848	15 707 029	28,21	27,74	-0,9	-0,24	-0,9	-0,24
dos quais:									
1-EUROPA	1 453 377	1 453 377	1 983 384	2,59	3,50	36,5	0,94	36,5	0,94
EFTA	501 182	501 182	415 257	0,89	0,73	-17,1	-0,15	-17,1	-0,15
Suíça	333 483	333 483	280 773	0,59	0,50	-15,8	-0,09	-15,8	-0,09
Noruega	148 390	148 390	117 654	0,26	0,21	-20,7	-0,05	-20,7	-0,05
Islândia	19 041	19 041	16 687	0,03	0,03	-12,4	0,00	-12,4	0,00
OUTR. EUROPA	952 195	952 195	1 568 127	1,70	2,77	64,7	1,10	64,7	1,10
Rússia	475 690	475 690	1 000 090	0,85	1,77	110,2	0,93	110,2	0,93
Ucrânia	310 742	310 742	237 142	0,55	0,42	-23,7	-0,13	-23,7	-0,13
Turquia	107 227	107 227	290 322	0,19	0,51	170,8	0,33	170,8	0,33
Gibraltar	26 845	26 845	2 476	0,05	0,00	-90,8	-0,04	-90,8	-0,04
2-ÁFRICA	5 451 795	5 451 795	5 836 949	9,71	10,31	7,1	0,69	7,1	0,69
MAGHREB	1 021 382	1 021 382	565 166	1,82	1,00	-44,7	-0,81	-44,7	-0,81
Argélia	799 050	799 050	400 716	1,42	0,71	-49,9	-0,71	-49,9	-0,71
Marrocos	156 616	156 616	143 667	0,28	0,25	-8,3	-0,02	-8,3	-0,02
Tunísia	65 716	65 716	20 783	0,12	0,04	-68,4	-0,08	-68,4	-0,08
PALOP	1 806 699	1 806 699	2 706 692	3,22	4,78	49,8	1,60	49,8	1,60
Angola	1 780 876	1 780 876	2 632 359	3,17	4,65	47,8	1,52	47,8	1,52
Moçambique	16 428	16 428	62 721	0,03	0,11	281,8	0,08	281,8	0,08
Cabo Verde	9 109	9 109	11 384	0,02	0,02	25,0	0,00	25,0	0,00
S Tomé e Príncipe	247	247	45	0,00	0,00	-82,0	0,00	-82,0	0,00
Guiné-Bissau	39	39	184	0,00	0,00	367,7	0,00	367,7	0,00
OUTR. ÁFRICA	2 623 713	2 623 713	2 565 090	4,67	4,53	-2,2	-0,10	-2,2	-0,10
Nigéria	925 806	925 806	747 507	1,65	1,32	-19,3	-0,32	-19,3	-0,32
Guiné Equatorial	477 314	477 314	190 223	0,85	0,34	-60,1	-0,51	-60,1	-0,51
Líbia	399 003	399 003	104 277	0,71	0,18	-73,9	-0,52	-73,9	-0,52
Camarões	372 497	372 497	809 985	0,66	1,43	117,4	0,78	117,4	0,78
Egipto	145 089	145 089	100 075	0,26	0,18	-31,0	-0,08	-31,0	-0,08
3-AMÉRICA	3 490 606	3 490 606	2 564 318	6,21	4,53	-26,5	-1,65	-26,5	-1,65
NAFTA	1 258 946	1 258 946	1 077 113	2,24	1,90	-14,4	-0,32	-14,4	-0,32
EUA	961 440	961 440	842 728	1,71	1,49	-12,3	-0,21	-12,3	-0,21
México	151 606	151 606	59 715	0,27	0,11	-60,6	-0,16	-60,6	-0,16
Canadá	145 900	145 900	174 670	0,26	0,31	19,7	0,05	19,7	0,05

(continua)

Período de análise: janeiro a dezembro

Países e Regiões	1000 Euros			Peso no Total (%)		Taxas de variação e contributos			
	Ano de 2012	jan-dez		jan-dez		12 meses ^[2]		jan-dez	
		Rank.	2012	2013	2012	2013	VH ^[3]	Contrib. p.p. ^[4]	VH
	MERCOSUL	1 549 194	1 549 194	1 011 617	2,76	1,79	-34,7	-0,96	-34,7
Brasil	1 368 693	1 368 693	831 915	2,44	1,47	-39,2	-0,96	-39,2	-0,96
Argentina	86 523	86 523	70 063	0,15	0,12	-19,0	-0,03	-19,0	-0,03
OUTR. AMÉRICA	682 466	682 466	475 566	1,22	0,84	-30,3	-0,37	-30,3	-0,37
Colômbia	281 831	281 831	201 322	0,50	0,36	-28,6	-0,14	-28,6	-0,14
Venezuela	182 365	182 365	8 035	0,32	0,01	-95,6	-0,31	-95,6	-0,31
Costa Rica	33 475	33 475	53 116	0,06	0,09	58,7	0,03	58,7	0,03
Cuba	32 265	32 265	32 625	0,06	0,06	1,1	0,00	1,1	0,00
Trinidad e Tobago	27 069	27 069	12 131	0,05	0,02	-55,2	-0,03	-55,2	-0,03
Chile	24 746	24 746	31 925	0,04	0,06	29,0	0,01	29,0	0,01
4-ÁSIA	5 414 055	5 414 055	5 230 741	9,64	9,24	-3,4	-0,33	-3,4	-0,33
PRÓX/MÉD OR	1 826 373	1 826 373	1 685 779	3,25	2,98	-7,7	-0,25	-7,7	-0,25
Arábia Saudita	890 213	890 213	695 323	1,58	1,23	-21,9	-0,35	-21,9	-0,35
Azerbaijão	497 770	497 770	428 357	0,89	0,76	-13,9	-0,12	-13,9	-0,12
Iraque	175 980	175 980	230 153	0,31	0,41	30,8	0,10	30,8	0,10
Israel	112 676	112 676	111 438	0,20	0,20	-1,1	0,00	-1,1	0,00
Catar	64 371	64 371	132 738	0,11	0,23	106,2	0,12	106,2	0,12
Kuwait	39 982	39 982	6 147	0,07	0,01	-84,6	-0,06	-84,6	-0,06
Emiratos Árabes Unidos	22 963	22 963	49 540	0,04	0,09	115,7	0,05	115,7	0,05
ASEAN	410 305	410 305	483 795	0,73	0,85	17,9	0,13	17,9	0,13
Vietname	139 581	139 581	196 403	0,25	0,35	40,7	0,10	40,7	0,10
Tailândia	97 639	97 639	89 855	0,17	0,16	-8,0	-0,01	-8,0	-0,01
Malásia	78 817	78 817	63 530	0,14	0,11	-19,4	-0,03	-19,4	-0,03
Indonésia	55 165	55 165	101 326	0,10	0,18	83,7	0,08	83,7	0,08
Singapura	19 556	19 556	14 636	0,03	0,03	-25,2	-0,01	-25,2	-0,01
OUTROS ÁSIA	3 177 377	3 177 377	3 061 167	5,66	5,41	-3,7	-0,21	-3,7	-0,21
China	1 374 707	1 374 707	1 368 010	2,45	2,42	-0,5	-0,01	-0,5	-0,01
Cazaquistão	759 279	759 279	550 146	1,35	0,97	-27,5	-0,37	-27,5	-0,37
Índia	336 318	336 318	387 854	0,60	0,69	15,3	0,09	15,3	0,09
Japão	294 562	294 562	238 306	0,52	0,42	-19,1	-0,10	-19,1	-0,10
Coreia do Sul	173 967	173 967	229 111	0,31	0,40	31,7	0,10	31,7	0,10
Taiwan	102 019	102 019	109 150	0,18	0,19	7,0	0,01	7,0	0,01
Paquistão	61 289	61 289	90 311	0,11	0,16	47,4	0,05	47,4	0,05
Hong-Kong	28 748	28 748	39 192	0,05	0,07	36,3	0,02	36,3	0,02
Bangladesh	25 683	25 683	32 978	0,05	0,06	28,4	0,01	28,4	0,01
Turquemenistão	8 367	8 367	3 713	0,01	0,01	-55,6	-0,01	-55,6	-0,01
5-AUSTR,OC,REG P.	33 583	33 583	52 275	0,06	0,09	55,7	0,03	55,7	0,03
Nova Zelândia	20 149	20 149	16 529	0,04	0,03	-18,0	-0,01	-18,0	-0,01
Austrália	11 214	11 214	14 566	0,02	0,03	29,9	0,01	29,9	0,01
Papuásia-Nova Guiné	2 182	2 182	2 043	0,00	0,00	-6,4	0,00	-6,4	0,00
6-DIVERSOS	433	433	39 362	0,00	0,07	8983,6	0,07	8983,6	0,07
Países não det Extra	433	433	39 362	0,00	0,07	8983,6	0,07	8983,6	0,07
Prov Bordo Extra	0	0	0	0,00	0,00	0,0	0,00	0,0	0,00

Intra UE-15	38 793 143	38 793 143	39 382 337	69,07	69,56	1,5	1,05	1,5	1,05
Zona Euro (17)	36 486 247	36 486 247	37 126 449	64,96	65,57	1,8	1,14	1,8	1,14
Intra-alargamento	1 528 868	1 528 868	1 527 477	2,72	2,70	-0,1	0,00	-0,1	0,00
OCDE (excl.países UE)	2 504 400	2 504 400	2 424 426	4,46	4,28	-3,2	-0,14	-3,2	-0,14
OPEP	5 300 610	5 300 610	5 036 468	9,44	8,90	-5,0	-0,47	-5,0	-0,47
ACP	3 983 363	3 983 363	5 201 548	7,09	9,19	30,6	2,17	30,6	2,17
CPLP	3 175 619	3 175 619	3 539 395	5,65	6,25	11,5	0,65	11,5	0,65
CEI (Com.Estados Indep.)	2 071 702	2 071 702	2 233 458	3,69	3,94	7,8	0,29	7,8	0,29
Mashrak	154 339	154 339	107 095	0,27	0,19	-30,6	-0,08	-30,6	-0,08
EUROMED	1 395 624	1 395 624	1 074 022	2,48	1,90	-23,0	-0,57	-23,0	-0,57
Países da Am.Latina	2 319 680	2 319 680	1 484 220	4,13	2,62	-36,0	-1,49	-36,0	-1,49
Merc.Comum Am.Central	57 486	57 486	73 829	0,10	0,13	28,4	0,03	28,4	0,03
Grupo Andino	502 347	502 347	255 874	0,89	0,45	-49,1	-0,44	-49,1	-0,44
ASEM (relac. Euro-Ásia)	2 651 147	2 651 147	2 797 388	4,72	4,94	5,5	0,26	5,5	0,26
EDA (Econ Dinâm Asiát.)	500 745	500 745	545 475	0,89	0,96	8,9	0,08	8,9	0,08
China+H.Kong+Macau	1 403 830	1 403 830	1 407 887	2,50	2,49	0,3	0,01	0,3	0,01

Fonte: GEE, com base nos dados das estatísticas do Comércio Internacional do INE (últimas versões disponíveis à data da publicação para o período considerado). Os dados do comércio intracomunitário incluem estimativas para as não respostas assim como para as empresas que se encontram abaixo dos limiares de assimilação.

Notas:

[1] Somatório das Importações com origem no espaço comunitário com as Importações provenientes dos Países Terceiros.

[2] Últimos 12 meses a terminar em dezembro de 2013

[3] ((jan 13-dez 13)/(jan 12-dez 12) x 100 - 100)

Quadro 16 – Comércio Internacional de mercadorias de Portugal
por zonas geográficas e económicas (Intra + Extra - UE)
Exportações ^[1] – Contributos dos principais países de destino para a taxa de crescimento global

Período de análise: janeiro a dezembro

Países e Regiões	1000 Euros				Peso no Total (%)		Taxas de variação e contributos			
	Ano de 2012		jan-dez		jan-dez		12 meses ^[2]		jan-dez	
	Rank.	2012	2013	2012	2013	VH ^[3]	Contrib. p.p. ^[4]	VH	Contrib. p.p. ^[4]	
MUNDO	45 259 455	45 259 455	47 340 403	100,00	100,00	4,6	4,60	4,6	4,60	
INTRA UE	32 169 931	32 169 931	33 248 538	71,08	70,23	3,4	2,38	3,4	2,38	
Espanha	10 170 851	10 170 851	11 180 901	22,47	23,62	9,9	2,23	9,9	2,23	
Alemanha	5 607 462	5 607 462	5 512 914	12,39	11,65	-1,7	-0,21	-1,7	-0,21	
França	5 347 919	5 347 919	5 490 292	11,82	11,60	2,7	0,31	2,7	0,31	
Reino Unido	2 394 133	2 394 133	2 592 896	5,29	5,48	8,3	0,44	8,3	0,44	
Países Baixos	1 873 515	1 873 515	1 906 289	4,14	4,03	1,7	0,07	1,7	0,07	
Itália	1 659 966	1 659 966	1 549 152	3,67	3,27	-6,7	-0,24	-6,7	-0,24	
Bélgica	1 425 503	1 425 503	1 349 120	3,15	2,85	-5,4	-0,17	-5,4	-0,17	
Suécia	466 442	466 442	448 528	1,03	0,95	-3,8	-0,04	-3,8	-0,04	
Polónia	403 597	403 597	440 535	0,89	0,93	9,2	0,08	9,2	0,08	
Rep Checa	326 705	326 705	286 682	0,72	0,61	-12,3	-0,09	-12,3	-0,09	
Dinamarca	313 146	313 146	315 261	0,69	0,67	0,7	0,00	0,7	0,00	
Roménia	256 804	256 804	301 324	0,57	0,64	17,3	0,10	17,3	0,10	
Áustria	256 530	256 530	256 895	0,57	0,54	0,1	0,00	0,1	0,00	
Finlândia	227 953	227 953	217 484	0,50	0,46	-4,6	-0,02	-4,6	-0,02	
Grécia	215 295	215 295	192 575	0,48	0,41	-10,6	-0,05	-10,6	-0,05	
Hungria	152 874	152 874	177 677	0,34	0,38	16,2	0,07	16,2	0,05	
Irlanda	136 240	136 240	146 351	0,30	0,31	7,4	0,02	7,4	0,02	
Eslováquia	84 092	84 092	88 608	0,19	0,19	5,4	0,01	5,4	0,01	
Bulgária	67 468	67 468	52 609	0,15	0,11	-22,0	-0,03	-22,0	-0,03	
Luxemburgo	60 197	60 197	66 049	0,13	0,14	9,7	0,01	9,7	0,01	
Eslovénia	39 283	39 283	28 441	0,09	0,06	-27,6	-0,02	-27,6	-0,02	
Chipre	24 896	24 896	24 534	0,06	0,05	-1,5	0,00	-1,5	0,00	
Estónia	23 068	23 068	29 539	0,05	0,06	28,1	0,01	28,1	0,01	
Lituânia	21 533	21 533	34 748	0,05	0,07	61,4	0,03	61,4	0,03	
Croácia	17 751	17 751	13 563	0,04	0,03	-23,6	-0,01	-23,6	-0,01	
Letónia	17 290	17 290	19 127	0,04	0,04	10,6	0,00	10,6	0,00	
Malta	13 749	13 749	18 108	0,03	0,04	31,7	0,01	31,7	0,01	
DIVERSOS	565 670	565 670	508 337	1,25	1,07	-10,1	-0,13	-10,1	-0,13	
EXTRA UE	13 089 524	13 089 524	14 091 865	28,92	29,77	7,7	2,21	7,7	2,21	
dos quais:										
1-EUROPA	1 414 791	1 414 791	1 588 675	3,13	3,36	12,3	0,38	12,3	0,38	
EFTA	513 442	513 442	540 118	1,13	1,14	5,2	0,06	5,2	0,06	
Suíça	401 142	401 142	419 426	0,89	0,89	4,6	0,04	4,6	0,04	
Noruega	104 179	104 179	107 461	0,23	0,23	3,1	0,01	3,1	0,01	
OUTR. EUROPA	901 349	901 349	1 048 557	1,99	2,21	16,3	0,33	16,3	0,33	
Turquia	355 356	355 356	381 890	0,79	0,81	7,5	0,06	7,5	0,06	
Gibraltar	312 036	312 036	342 461	0,69	0,72	9,8	0,07	9,8	0,07	
Rússia	182 015	182 015	263 539	0,40	0,56	44,8	0,18	44,8	0,18	
Ucrânia	21 480	21 480	22 433	0,05	0,05	4,4	0,00	4,4	0,00	
Sérvia	5 846	5 846	9 226	0,01	0,02	57,8	0,01	57,8	0,01	
2-ÁFRICA	5 267 850	5 267 850	5 989 038	11,64	12,65	13,7	1,59	13,7	1,59	
MAGHREB	1 002 277	1 002 277	1 428 589	2,21	3,02	42,5	0,94	42,5	0,94	
Marrocos	459 279	459 279	732 735	1,01	1,55	59,5	0,60	59,5	0,60	
Argélia	428 232	428 232	529 638	0,95	1,12	23,7	0,22	23,7	0,22	
Tunísia	114 766	114 766	166 215	0,25	0,35	44,8	0,11	44,8	0,11	
PALOP	3 610 889	3 610 889	3 764 041	7,98	7,95	4,2	0,34	4,2	0,34	
Angola	2 990 805	2 990 805	3 113 305	6,61	6,58	4,1	0,27	4,1	0,27	
Moçambique	286 623	286 623	326 763	0,63	0,69	14,0	0,09	14,0	0,09	
Cabo Verde	215 750	215 750	203 245	0,48	0,43	-5,8	-0,03	-5,8	-0,03	
Guiné-Bissau	71 473	71 473	70 277	0,16	0,15	-1,7	0,00	-1,7	0,00	
S Tomé e Príncipe	46 238	46 238	50 451	0,10	0,11	9,1	0,01	9,1	0,01	
OUTR. ÁFRICA	654 685	654 685	796 408	1,45	1,68	21,6	0,31	21,6	0,31	
África do Sul	101 769	101 769	161 417	0,22	0,34	58,6	0,13	58,6	0,13	
Nigéria	89 184	89 184	61 603	0,20	0,13	-30,9	-0,06	-30,9	-0,06	
Egipto	87 380	87 380	65 516	0,19	0,14	-25,0	-0,05	-25,0	-0,05	
Senegal	51 743	51 743	53 965	0,11	0,11	4,3	0,00	4,3	0,00	
3-AMÉRICA	3 575 688	3 575 688	3 768 946	7,90	7,96	5,4	0,43	5,4	0,43	
NAFTA	2 245 712	2 245 712	2 410 707	4,96	5,09	7,3	0,36	7,3	0,36	
EUA	1 865 024	1 865 024	2 000 855	4,12	4,23	7,3	0,30	7,3	0,30	
México	196 328	196 328	196 519	0,43	0,42	0,1	0,00	0,1	0,00	
Canadá	184 360	184 360	213 333	0,41	0,45	15,7	0,06	15,7	0,06	

(continua)

Período de análise: janeiro a dezembro

Países e Regiões	1000 Euros			Peso no Total (%)		Taxas de variação e contributos				
	Ano de 2012	jan-dez		jan-dez		12 meses ^[2]		jan-dez		
	Rank.	2012	2013	2012	2013	VH ^[3]	Contrib. p.p. ^[4]	VH	Contrib. p.p. ^[4]	
MERCOSUL	761 549	761 549	893 957	1,68	1,89	17,4	0,29	17,4	0,29	
Brasil	678 773	11	678 773	772 855	1,50	1,63	13,9	0,21	13,9	0,21
Argentina	53 085	52	53 085	89 603	0,12	0,19	68,8	0,08	68,8	0,08
OUTR. AMÉRICA	568 428	568 428	457 272	1,26	0,97	-19,6	-0,25	-19,6	-0,25	
Venezuela	313 430	19	313 430	190 254	0,69	0,40	-39,3	-0,27	-39,3	-0,27
Chile	86 381	44	86 381	77 281	0,19	0,16	-10,5	-0,02	-10,5	-0,02
Cuba	44 372	56	44 372	34 962	0,10	0,07	-21,2	-0,02	-21,2	-0,02
4-ÁSIA	2 023 958	2 023 958	1 915 775	4,47	4,05	-5,3	-0,24	-5,3	-0,24	
PRÓX/MÉD OR	532 912	532 912	575 247	1,18	1,22	7,9	0,09	7,9	0,09	
Arábia Saudita	132 795	34	132 795	151 743	0,29	0,32	14,3	0,04	14,3	0,04
Israel	106 693	37	106 693	99 163	0,24	0,21	-7,1	-0,02	-7,1	-0,02
Emiratos Árabes Unidos	95 117	40	95 117	101 933	0,21	0,22	7,2	0,02	7,2	0,02
Omã	46 656	54	46 656	25 632	0,10	0,05	-45,1	-0,05	-45,1	-0,05
Kuwait	34 756	60	34 756	57 682	0,08	0,12	66,0	0,05	66,0	0,05
ASEAN	139 317	139 317	118 021	0,31	0,25	-15,3	-0,05	-15,3	-0,05	
Singapura	56 494	51	56 494	57 259	0,12	0,12	1,4	0,00	1,4	0,00
Malásia	28 702	63	28 702	11 714	0,06	0,02	-59,2	-0,04	-59,2	-0,04
Tailândia	21 254	75	21 254	19 007	0,05	0,04	-10,6	0,00	-10,6	0,00
Indonésia	15 559	81	15 559	13 052	0,03	0,03	-16,1	-0,01	-16,1	-0,01
OUTROS ÁSIA	1 351 729	1 351 729	1 222 508	2,99	2,58	-9,6	-0,29	-9,6	-0,29	
China	777 812	10	777 812	659 111	1,72	1,39	-15,3	-0,26	-15,3	-0,26
Japão	190 084	29	190 084	139 027	0,42	0,29	-26,9	-0,11	-26,9	-0,11
Hong-Kong	123 875	35	123 875	131 343	0,27	0,28	6,0	0,02	6,0	0,02
Índia	94 840	41	94 840	117 091	0,21	0,25	23,5	0,05	23,5	0,05
Coreia do Sul	79 015	46	79 015	87 116	0,17	0,18	10,3	0,02	10,3	0,02
Taiwan	25 937	67	25 937	26 643	0,06	0,06	2,7	0,00	2,7	0,00
Macau	21 413	73	21 413	17 971	0,05	0,04	-16,1	-0,01	-16,1	-0,01
5-AUSTR,OC,REG P.	90 831	90 831	103 658	0,20	0,22	14,1	0,03	14,1	0,03	
Austrália	78 921	47	78 921	90 104	0,17	0,19	14,2	0,02	14,2	0,02
Nova Zelândia	9 570	93	9 570	10 104	0,02	0,02	5,6	0,00	5,6	0,00
6-DIVERSOS	716 406	716 406	725 774	1,58	1,53	1,3	0,02	1,3	0,02	
Prov Bordo Extra	607 986		607 986	617 975	1,34	1,31	1,6	0,02	1,6	0,02
Países não det Extra	108 419		108 419	107 797	0,24	0,23	-0,6	0,00	-0,6	0,00

Intra UE-15	30 720 821	30 720 821	31 733 042	67,88	67,03	3,3	2,24	3,3	2,24
Zona Euro (17)	27 166 517	27 166 517	28 057 251	60,02	59,27	3,3	1,97	3,3	1,97
Intra-alargamento	1 449 110	1 449 110	1 515 496	3,20	3,20	4,6	0,15	4,6	0,15
OCDE (excl.países UE)	3 664 846	3 664 846	3 835 263	8,10	8,10	4,7	0,38	4,7	0,38
OPEP	4 154 133	4 154 133	4 311 112	9,18	9,11	3,8	0,35	3,8	0,35
ACP	4 222 936	4 222 936	4 492 037	9,33	9,49	6,4	0,59	6,4	0,59
CPLP	4 297 734	4 297 734	4 544 141	9,50	9,60	5,7	0,54	5,7	0,54
CEI (Com.Estados Indep.)	232 171	232 171	336 697	0,51	0,71	45,0	0,23	45,0	0,23
Mashrak	152 027	152 027	140 832	0,34	0,30	-7,4	-0,02	-7,4	-0,02
EUROMED	1 616 353	1 616 353	2 050 475	3,57	4,33	26,9	0,96	26,9	0,96
Países da Am.Latina	1 513 420	1 513 420	1 538 543	3,34	3,25	1,7	0,06	1,7	0,06
Merc.Comum Am.Central	28 231	28 231	35 279	0,06	0,07	25,0	0,02	25,0	0,02
Grupo Andino	381 044	381 044	287 180	0,84	0,61	-24,6	-0,21	-24,6	-0,21
ASEM (relac. Euro-Ásia)	1 295 085	1 295 085	1 134 259	2,86	2,40	-12,4	-0,36	-12,4	-0,36
EDA (Econ Dinâm Asiát.)	335 277	335 277	333 082	0,74	0,70	-0,7	0,00	-0,7	0,00
China+H.Kong+Macau	923 099	923 099	808 425	2,04	1,71	-12,4	-0,25	-12,4	-0,25

Fonte: GEE, com base nos dados das estatísticas do Comércio Internacional do INE (últimas versões disponíveis à data da publicação para o período considerado). Os dados do comércio intracomunitário incluem estimativas para as não respostas assim como para as empresas que se encontram abaixo dos limiares de assimilação.

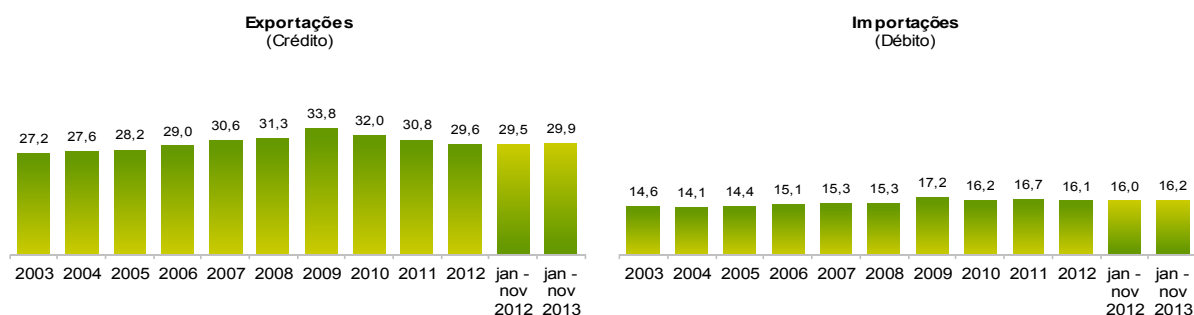
Notas:

[1] Somatório das Exportações de mercadorias para a UE com as Exportações para Países Terceiros

[2] Últimos 12 meses a terminar em dezembro de 2013

[3] (jan 13-dez 13)/(jan 12-dez 12) x 100 - 100

Gráfico 5 – Peso dos Serviços no comércio de Bens e Serviços



Fonte: GEE, com base nos dados das estatísticas da Balança de Pagamentos do Banco de Portugal.

Notas:

As Exportações das Estatísticas da Balança de Pagamentos (Crédito) correspondem às Exportações das Estatísticas do Comércio Internacional (somatório das Exportações de mercadorias para a UE com as Exportações para Países Terceiros).

As Importações das Estatísticas da Balança de Pagamentos (Débito) correspondem às Importações das Estatísticas do Comércio Internacional (somatório das Importações de mercadorias provenientes da UE com as Importações de Países Terceiros).

Quadro 17 – Comércio de Bens e Serviços em percentagem do PIB

	2009	2010	2011	2012	2010				2011				2012				2013		
					T1	T2	T3	T4	T1	T2	T3	T4	T1	T2	T3	T4	T1	T2	T3
Valores Correntes em percentagem do PIB																			
Exportações (Fob)	28,0	31,3	35,7	38,7	29,4	31,0	32,0	32,8	33,7	35,5	36,3	37,1	38,0	38,6	39,0	39,1	39,8	41,2	40,9
- Bens	20,0	22,8	26,4	28,9	21,3	22,5	23,4	24,0	24,8	26,1	26,8	27,7	28,4	28,8	29,0	29,3	29,5	30,6	30,3
- Serviços	8,0	8,5	9,3	9,8	8,1	8,5	8,6	8,7	8,9	9,4	9,5	9,5	9,6	9,8	10,0	9,8	10,3	10,6	10,5
Importações (Fob)	35,4	39,0	40,1	39,3	36,6	40,0	38,5	40,9	40,2	41,1	40,2	38,7	39,7	38,4	39,3	39,7	38,6	39,6	40,2
- Bens	30,0	33,4	34,1	33,5	31,2	34,2	32,8	35,2	34,5	34,8	34,1	32,9	34,0	32,7	33,5	33,8	33,1	33,7	34,3
- Serviços	5,4	5,7	6,0	5,8	5,4	5,7	5,8	5,7	5,6	6,3	6,0	5,9	5,7	5,8	5,7	5,9	5,6	5,9	5,9
Taxas homólogas de crescimento real																			
Exportações (Fob)	-10,9	10,2	6,9	3,2	11,1	11,3	9,7	9,0	8,2	7,7	5,9	6,0	8,0	3,2	1,5	0,2	0,7	7,4	6,6
- Bens	-12,4	11,2	7,1	4,1	14,5	12,7	8,9	9,3	8,1	7,7	5,7	7,1	9,7	4,4	1,9	0,6	0,3	7,3	6,8
- Serviços	-6,6	7,5	6,4	0,7	2,6	7,5	11,9	8,1	8,5	7,8	6,5	3,2	3,5	-0,2	0,5	-0,9	2,0	7,6	6,1
Importações (Fob)	-10,0	8,0	-5,3	-6,6	8,9	13,5	3,6	6,6	0,8	-4,9	-4,0	-12,6	-5,6	-11,0	-8,0	-1,6	-4,4	5,2	5,1
- Bens	-10,6	8,6	-6,3	-6,4	10,1	15,3	2,9	6,6	0,8	-6,6	-4,6	-14,0	-5,8	-10,7	-7,6	-1,3	-4,3	5,9	5,4
- Serviços	-6,3	4,7	0,7	-7,7	1,5	3,2	7,8	6,4	1,1	5,6	-0,5	-3,5	-3,9	-12,6	-10,3	-3,7	-5,1	1,5	2,8

Fonte: GEE, com base nos dados das Contas Nacionais Trimestrais (Base 2006) do INE. Inclui comércio Intra e Extracomunitário.

Quadro 18 – Bens e Serviços (Crédito) – componentes dos Serviços

valores em milhões de Euros

CRÉDITO (Exportações)	janeiro a novembro		Estrutura (%)				Taxas de variação e contributos			
			Anual		jan a nov		12 meses ^[1]		jan a nov	
	2012	2013	2007	2012	2012	2013	VH ^[2]	contrib. p.p. ^[3]	VH	contrib. p.p. ^[3]
TOTAL										
Bens e Serviços	59 795	62 970	100,0	100,0	100,0	100,0	4,6	4,6	5,3	5,3
Bens	42 175	44 121	69,4	70,4	70,5	70,1	4,1	2,9	4,6	3,3
Serviços	17 620	18 849	30,6	29,6	29,5	29,9	5,8	1,7	7,0	2,1
Transportes	4 986	5 237	7,7	8,4	8,3	8,3	4,2	0,4	5,0	0,4
Viagens e Turismo	8 005	8 578	13,3	13,3	13,4	13,6	7,0	0,9	7,2	1,0
Comunicação	465	464	1,0	0,8	0,8	0,7	2,9	0,0	-0,2	0,0
Construção	502	571	1,1	0,9	0,8	0,9	13,4	0,1	13,7	0,1
Seguros	90	88	0,2	0,2	0,1	0,1	0,2	0,0	-1,2	0,0
Financeiros	214	184	0,4	0,4	0,4	0,3	-14,7	-0,1	-13,7	0,0
Informação e Informática	418	468	0,4	0,7	0,7	0,7	12,4	0,1	11,9	0,1
Direitos de Utilização	35	26	0,1	0,1	0,1	0,0	-34,0	0,0	-24,8	0,0
Outr. Fornec. por Empresas	2 435	2 704	5,6	4,1	4,1	4,3	3,5	0,2	11,0	0,4
Nat. Pessoal, Cult. e Recreat.	237	266	0,3	0,4	0,4	0,4	18,1	0,1	12,4	0,0
Operações Gov.	231	261	0,3	0,4	0,4	0,4	14,7	0,1	12,7	0,0
INTRA EU										
Bens e Serviços	41 594	43 567	77,1	69,4	69,6	69,2	4,0	2,8	4,7	3,3
Bens	29 486	30 610	53,7	49,1	49,3	48,6	3,3	1,6	3,8	1,9
Serviços	12 108	12 957	23,3	20,3	20,2	20,6	5,8	1,2	7,0	1,4
Viagens e Turismo	6 010	6 360	11,0	10,0	10,1	10,1	5,7	0,6	5,8	0,6
EXTRA EU										
Bens e Serviços	18 200	19 403	22,9	30,6	30,4	30,8	0,6	1,8	0,6	2,0
Bens	12 689	13 511	15,7	21,3	21,2	21,5	0,8	1,3	0,8	1,4
Serviços	5 512	5 892	7,2	9,3	9,2	9,4	0,0	0,5	0,0	0,6
Viagens e Turismo	1 995	2 218	2,3	3,4	3,3	3,5	1,3	0,4	1,3	0,4

Fonte: GEE, com base nos dados das estatísticas da Balança de Pagamentos do Banco de Portugal.

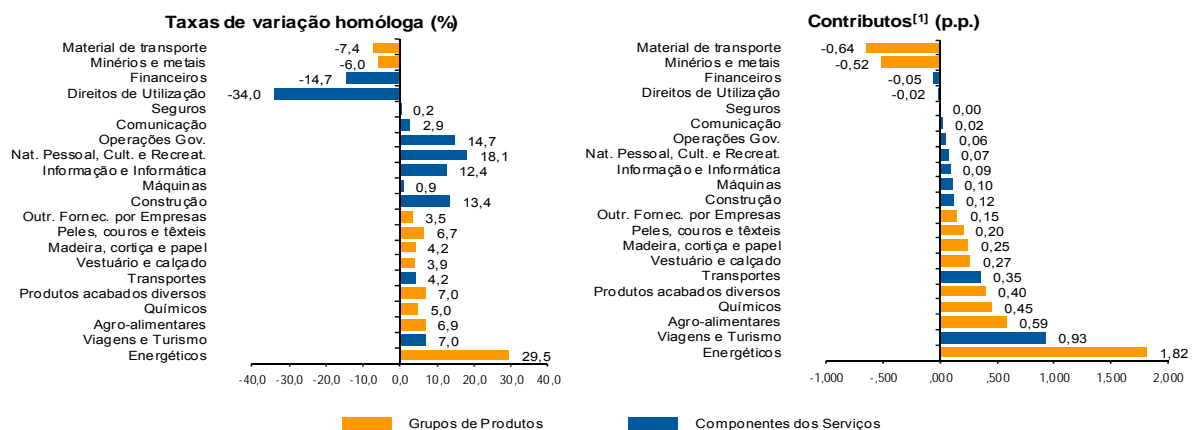
Notas:

[1] 12 meses até novembro de 2013

[2] (dez 12-nov 13)/(dez 11-nov 12) x 100 - 100

[3] Contributos para a taxa de crescimento - Análise shift-share : (TVH) x (peso no período homólogo anterior) ÷ 100. Medem a proporção de crescimento das Exportações atribuível a cada categoria especificada.

Gráfico 6 – Taxas de crescimento das exportações de Bens e Serviços e contributos das suas componentes Últimos 12 meses a terminar em novembro de 2013



Fonte: Cálculos do GEE com base em dados do Banco de Portugal, para as Exportações de bens e serviços, e do INE, para o cálculo da estrutura das exportações de Bens. A distribuição do contributo das Exportações de Bens (dados da Balança de Pagamentos, banco de Portugal) pelos grupos de produtos segue a estrutura implícita na base de dados do Comércio Internacional do INE para as Exportações de Bens (somatório das Exportações de mercadorias para a UE com as Exportações para Países Terceiros).

Notas:

As Exportações das Estatísticas da Balança de Pagamentos (Crédito) correspondem às Exportações das Estatísticas do Comércio Internacional (somatório das as Exportações de mercadorias para a UE com as Exportações para Países Terceiros).

[1] Contributos - análise shift-share: TVH x Peso no período homólogo anterior ÷ 100. O somatório corresponde à TVH das Exportações de Bens e Serviços nos últimos 12 meses, de acordo com as estatísticas da Balança de Pagamentos do Banco de Portugal (4,6%).

Quadro 19 – Bens e Serviços (Crédito) - componentes dos Serviços

Variação homóloga (2005-2013)

CRÉDITO (Exportações)	Peso em 2012 (%)	2005	2006	2007	2008	2009	2010	2011	2012	jan a nov 2013
Bens e Serviços	100,0	1,5	16,4	9,9	2,8	-15,3	13,7	13,2	3,7	5,3
Bens	70,4	0,7	15,1	7,5	1,8	-18,3	16,8	15,2	5,5	4,6
Serviços	29,6	3,5	19,9	15,7	5,3	-8,7	7,8	8,9	-0,3	7,0
Transportes	8,4	11,4	41,7	18,9	10,4	-12,6	13,0	10,9	4,0	5,0
Viagens e Turismo	13,3	0,1	7,6	10,9	0,5	-7,2	10,0	7,2	5,6	7,2
Comunicação	0,8	20,4	8,6	16,4	4,7	-15,6	-2,9	0,6	7,9	-0,2
Construção	0,9	-15,7	45,9	40,9	8,3	-21,9	-1,9	13,9	-1,4	13,7
Seguros	0,2	-26,5	14,2	5,9	5,1	3,3	-9,1	11,1	-7,3	-1,2
Financeiros	0,4	-9,2	16,8	25,8	-4,7	-32,7	4,4	42,9	2,5	-13,7
Informação e Informática	0,7	4,5	41,6	36,8	15,3	1,0	1,1	37,7	24,3	11,9
Direitos de Utilização	0,1	69,5	51,4	10,0	-29,8	150,5	-71,2	38,9	-16,9	-24,8
Outr. Fornec. por Empresas	4,1	8,9	27,0	19,5	10,2	-5,9	1,9	8,4	-26,0	11,0
Nat. Pessoal, Cult. e Recreat.	0,4	6,7	22,5	-6,3	7,1	10,7	20,7	-11,6	15,5	12,4
Operações Gov.	0,4	-15,4	17,7	10,3	0,5	-2,4	17,6	3,7	26,3	12,7

Fonte: GEE, com base nos dados das estatísticas da Balança de Pagamentos do Banco de Portugal para as Exportações totais de Bens e para as Exportações de Serviços.

Quadro 20 – Bens e Serviços (Débito) – componentes dos Serviços

DÉBITO (Importações)	valores em milhões de Euros									
	janeiro a novembro		Estrutura (%)				Taxas de variação e contributos			
			Anual		jan a nov		12 meses ^[1]		jan a nov	
	2012	2013	2007	2012	2012	2013	VH ^[2]	contrib. p.p. ^[3]	VH	contrib. p.p. ^[3]
Bens e Serviços	59 705	60 278	100,0	100,0	100,0	100,0	0,4	0,4	1,0	1,0
Bens	50 133	50 504	84,7	83,9	84,0	83,8	0,3	0,3	0,7	0,6
Serviços	9 572	9 774	15,3	16,1	16,0	16,2	0,7	0,1	2,1	0,3
Transportes	3 009	3 119	4,9	5,0	5,0	5,2	2,9	0,1	3,7	0,2
Viagens e Turismo	2 719	2 879	4,2	4,6	4,6	4,8	5,3	0,2	5,9	0,3
Comunicação	393	394	0,7	0,6	0,7	0,7	-0,3	0,0	0,3	0,0
Construção	93	110	0,2	0,2	0,2	0,2	20,1	0,0	19,1	0,0
Seguros	232	222	0,3	0,4	0,4	0,4	-4,6	0,0	-4,2	0,0
Financeiros	397	270	0,3	0,7	0,7	0,4	-35,2	-0,2	-32,0	-0,2
Informação e Informática	341	378	0,4	0,6	0,6	0,6	6,7	0,0	10,7	0,1
Direitos de Utilização	322	318	0,5	0,5	0,5	0,5	-2,3	0,0	-1,4	0,0
Outr. Fornec. por Empresas	1 550	1 589	3,0	2,6	2,6	2,6	-3,0	-0,1	2,6	0,1
Nat. Pessoal, Cult. e Recreat.	435	415	0,5	0,8	0,7	0,7	1,6	0,0	-4,5	0,0
Operações Gov.	81	79	0,3	0,2	0,1	0,1	10,5	0,0	-2,4	0,0

Fonte: GEE, com base nos dados das estatísticas da Balança de Pagamentos do Banco de Portugal.

Notas:

Valores Fob para a Importação de bens.

[1] 12 meses até novembro de 2013

[2] $(\text{dez } 12\text{-nov } 13) / (\text{dez } 11\text{-nov } 12) \times 100 - 100$

[3] Contributos para a taxa de crescimento - Análise shift-share : $(\text{TVH}) \times (\text{peso no período homólogo anterior}) \div 100$. Medem a proporção de crescimento das Importações atribuível a cada categoria especificada.