

# Síntese Estatística de Comércio Internacional

Nº 06/2014

Inclui dados de base do INE para o comércio internacional de Portugal

■ abril de 2014 – comércio Intra + Extra-UE

## Índice de Quadros

### Evolução global

- |                                 |        |
|---------------------------------|--------|
| 1. Balança Comercial recente    | Pág. 3 |
| 2. Evolução mensal e trimestral | 4      |

### Exportações de mercadorias

- |  |    |
|--|----|
| 3. Por Grupos de Produtos (Intra+Extra)                                  | 5  |
| 4. Por Grupos de Produtos (Extra)  | 6  |
| 5. Por Grupos de Produtos (2008-2013) – variação homóloga e contributos  | 7  |
| 6. Para uma seleção de mercados (Intra+Extra)                            | 8  |
| 7. Para uma seleção de mercados (Extra)                                  | 9  |
| 8. Por mercados de destino (2008-2013) – estrutura (%)                   | 9  |
| 9. Por mercados de destino (2009-2013) – variação homóloga e contributos | 10 |

### Importações de mercadorias

- |   |    |
|---|----|
| 10. Por Grupos de Produtos (Intra+Extra)              | 11 |
| 11. Com origem numa seleção de mercados (Intra+Extra) | 12 |
| 12. Por Grupos de Produtos (Extra)                    | 13 |
| 13. Com origem numa seleção de mercados (Extra)       | 13 |

### Evolução por zonas geográficas e económicas

- |  |    |
|--|----|
| 14. Principais países (Intra e Extra)                                    | 14 |
| 15. Importações - contributos para a taxa de crescimento (Intra e Extra) | 16 |
| 16. Exportações - contributos para a taxa de crescimento (Intra e Extra) | 18 |

### Bens e serviços

- |   |    |
|---|----|
| 17. Comércio de Bens e Serviços em percentagem do PIB         | 20 |
| 18. Bens e Serviços (crédito) – componentes dos Serviços      | 21 |
| 19. Bens e Serviços (crédito) – variação homóloga (2004-2012) | 22 |
| 20. Bens e Serviços (débito) – componentes dos Serviços       | 22 |

## Índice de Gráficos

- |  |    |
|--|----|
| 1. Taxa de cobertura das importações pelas exportações de mercadorias        | 2  |
| 2. Taxas de crescimento das exportações por Grupos de Produtos e contributos | 6  |
| 3. Taxas de crescimento das exportações por mercados e contributos           | 8  |
| 4. Taxas de crescimento das importações por mercados e contributos           | 12 |
| 5. Peso dos Serviços no comércio de Bens e Serviços                          | 20 |
| 6. Taxas de crescimento das “exportações” de Bens e Serviços e contributos   | 21 |

## NOTA

Em **Junho de 2010**, o Instituto Nacional de Estatística divulgou uma nova série de dados do Comércio Internacional para o período 1993-2009. Esta nova série resultou de um processo de revisão da metodologia de cálculo, que refletiu a necessidade de obtenção de resultados com maior robustez e precisão, e inclui, para além das diferentes alterações metodológicas, nova informação declarada pelas empresas.

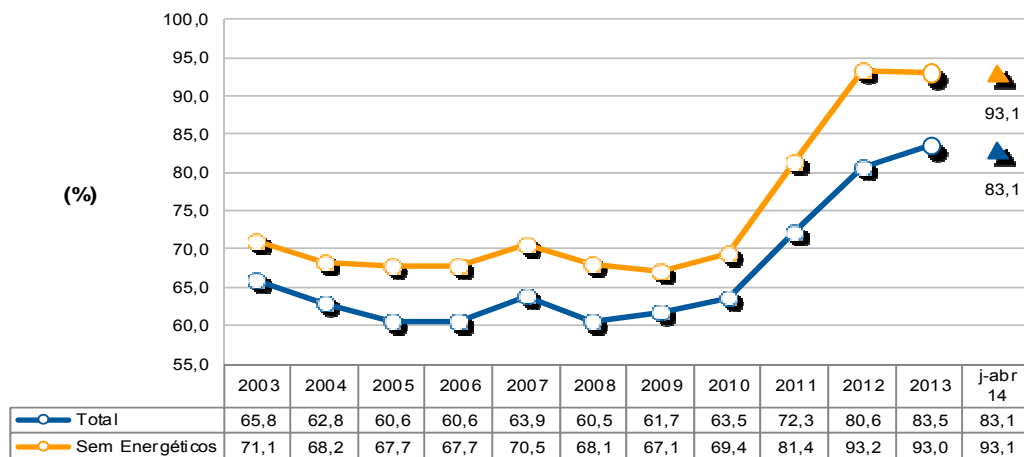
A partir de 1993, e na sequência da criação do Mercado Único, a recolha de informação relativa às trocas comerciais internacionais de bens passou a ser efetuada com base num novo sistema de recolha suportado por um inquérito de resposta obrigatória (declaração Intrastat) para todos os operadores cujas trocas de bens com os restantes Estados Membros ultrapassem determinados limiares mínimos (limiar de assimilação). Desde 2005, e na sequência da regulamentação comunitária relativa ao controlo de qualidade das estatísticas do Comércio Internacional, passou a ser feito o confronto regular entre a informação proveniente do sistema Intrastat e dados de natureza administrativa, nomeadamente os provenientes das declarações do Imposto sobre o Valor Acrescentado (IVA), bem como a análise das assimetrias com as estatísticas dos outros países membros. Passaram então a ser divulgadas estimativas para o total do Comércio Internacional, com base em estimativas para as empresas que estão abaixo do limiar de assimilação bem como nas não-respostas do Comércio Intracomunitário.

A entrada em vigor da Informação Empresarial Simplificada (IES), em 2007, veio enriquecer o estudo comparativo dos dados do Comércio Internacional com outras fontes desde 2006 (período de referência dos dados). A IES, juntamente com a informação do IVA, constitui uma importante fonte de informação de aferição da qualidade das estatísticas do Comércio Internacional.

Nesta publicação utilizam-se os resultados definitivos de 2010 e 2011, os resultados provisórios de 2012, os resultados preliminares de 2013 e os resultados mensais preliminares de janeiro a abril de 2014.

Evolução global<sup>1</sup>

**Gráfico 1 – Evolução da taxa de cobertura (fob/cif)  
das importações pelas exportações de mercadorias  
Intra + Extra UE**



Fonte: GEE, com base nos dados das estatísticas do Comércio Internacional do INE (últimas versões disponíveis à data da publicação para o período considerado). Os dados do comércio intracomunitário incluem estimativas para as não respostas assim como para as empresas que se encontram abaixo dos limiares de assimilação.

<sup>1</sup> Os dados de base do comércio internacional (Intra e Extra UE) divulgados pelo Instituto Nacional de Estatística para o período de janeiro a abril de 2014 correspondem a versões preliminares, quer para o comércio intracomunitário quer para o extra-comunitário. Os dados do comércio intracomunitário incluem estimativas para as não respostas (valor das transações das empresas para as quais o INE não recebeu ainda informação) assim como para as empresas que se encontram abaixo dos limiares de assimilação (valor anual das operações intracomunitárias abaixo do qual os operadores são dispensados da declaração periódica estatística Intrastat, limitando-se à entrega da declaração periódica fiscal: no caso de Portugal, 200 mil euros para as importações da UE e 250 mil para as exportações para a UE, em 2011). Por outro lado, a atual metodologia considera, para além do confronto regular entre as declarações Intrastat e do Imposto sobre o Valor Acrescentado (IVA), a comparação com os dados com a Informação Empresarial Simplificada (IES).

**Quadro 1 -Evolução recente da balança comercial de Portugal**

Versão preliminar de janeiro a abril de 2014

Intra + Extra-UE	2009	2010	2011	2012	2013	Evolução anual 2009/2013	janeiro a abril		Evolução mensal 2013/14	Últimos 3 meses		Últimos 12 meses	
							2013	2014		fev 13- abr 13	fev 14- abr 14	mai 12- abr 13	mai 13- abr 14
<b>milhões de Euros</b>													
Exportações (fob)	31 697	37 268	42 828	45 259	47 379		15 627	15 599		11 765	11 668	45 814	47 351
TVH	-	17,6	14,9	5,7	4,7		-	-0,2		-	-0,8	-	3,4
Importações (cif)	51 379	58 647	59 229	56 166	56 745		18 353	18 774		13 890	13 875	55 693	57 167
TVH	-	14,1	1,0	-5,2	1,0		-	2,3		-	-0,1	-	2,6
Saldo (fob-cif)	-19 682	-21 379	-16 401	-10 906	-9 367		-2 725	-3 174		-2 125	-2 207	-9 879	-9 816
TVH	-	8,6	-23,3	-33,5	-14,1		-	16,5		-	3,8	-	-0,6
Cobertura (fob/cif)	61,7	63,5	72,3	80,6	83,5		85,2	83,1		84,7	84,1	82,3	82,8
<b>Sem energéticos:</b>													
Exportações (fob)	30 151	34 877	39 752	41 490	42 444		13 925	14 549		10 424	11 034	41 624	43 068
TVH	-	15,7	14,0	4,4	2,3		-	4,5		-	5,9	-	3,5
Importações (cif)	44 912	50 281	48 837	44 541	45 619		14 748	15 632		11 150	11 841	44 513	46 504
TVH	-	12,0	-2,9	-8,8	2,4		-	6,0		-	8,2	-	4,5
Saldo (fob-cif)	-14 760	-15 404	-9 086	-3 051	-3 176		- 823	-1 082		- 726	- 807	-2 889	-3 435
TVH	-	4,4	-41,0	-66,4	4,1		-	31,6		-	11,1	-	18,9
Cobertura (fob/cif)	67,1	69,4	81,4	93,2	93,0		94,4	93,1		93,5	93,2	93,5	92,6
<b>Intra-UE</b>													
<b>milhões de Euros</b>													
Exportações (fob)	23 905	28 117	31 888	32 170	33 319		11 103	11 294		8 318	8 417	32 347	33 510
TVH	-	17,6	13,4	0,9	3,6		-	1,7		-	1,2	-	3,6
Importações (cif)	40 384	44 804	43 620	40 322	41 038		12 956	14 350		9 796	10 871	39 723	42 432
TVH	-	10,9	-2,6	-7,6	1,8		-	10,8		-	11,0	-	6,8
Saldo (fob-cif)	-16 479	-16 687	-11 732	-8 152	-7 719		-1 853	-3 056		-1 477	-2 454	-7 376	-8 922
TVH	-	1,3	-29,7	-30,5	-5,3		-	64,9		-	66,1	-	21,0
Cobertura (fob/cif)	59,2	62,8	73,1	79,8	81,2		85,7	78,7		84,9	77,4	81,4	79,0
<b>Sem energéticos:</b>													
Exportações (fob)	23 239	27 151	30 575	30 517	30 798		10 260	10 675		7 665	8 052	30 370	31 213
TVH	-	16,8	12,6	-0,2	0,9		-	4,0		-	5,0	-	2,8
Importações (cif)	38 800	42 775	41 191	37 631	38 537		12 241	13 234		9 261	10 085	37 359	39 531
TVH	-	10,2	-3,7	-8,6	2,4		-	8,1		-	8,9	-	5,8
Saldo (fob-cif)	-15 561	-15 624	-10 617	-7 114	-7 740		-1 981	-2 559		-1 596	-2 033	-6 989	-8 318
TVH	-	0,4	-32,0	-33,0	8,8		-	29,2		-	27,4	-	19,0
Cobertura (fob/cif)	59,9	63,5	74,2	81,1	79,9		83,8	80,7		82,8	79,8	81,3	79,0
<b>Extra-UE</b>													
<b>milhões de Euros</b>													
Exportações (fob)	7 791	9 151	10 940	13 090	14 060		4 524	4 305		3 446	3 252	13 468	13 841
TVH	-	17,5	19,5	19,6	7,4		-	-4,8		-	-5,6	-	2,8
Importações (cif)	10 995	13 844	15 609	15 844	15 707		5 397	4 424		4 094	3 004	15 970	14 734
TVH	-	25,9	12,8	1,5	-0,9		-	-18,0		-	-26,6	-	-7,7
Saldo (fob-cif)	-3 203	-4 692	-4 669	-2 754	-1 647		- 872	- 118		- 648	247	-2 503	- 894
TVH	-	46,5	-0,5	-41,0	-40,2		-	-86,4		-	-138,2	-	-64,3
Cobertura (fob/cif)	70,9	66,1	70,1	82,6	89,5		83,8	97,3		84,2	108,2	84,3	93,9
<b>Sem energéticos:</b>													
Exportações (fob)	6 912	7 725	9 177	10 973	11 646		3 665	3 874		2 759	2 982	11 254	11 855
TVH	-	11,8	18,8	19,6	6,1		-	5,7		-	8,1	-	5,3
Importações (cif)	6 112	7 505	7 646	6 909	7 082		2 507	2 397		1 889	1 756	7 154	6 973
TVH	-	22,8	1,9	-9,6	2,5		-	-4,4		-	-7,0	-	-2,5
Saldo (fob-cif)	801	220	1 531	4 063	4 564		1 158	1 477		870	1 226	4 100	4 883
TVH	-	-72,5	596,4	165,4	12,3		-	27,5		-	41,0	-	19,1
Cobertura (fob/cif)	113,1	102,9	120,0	158,8	164,4		146,2	161,6		146,0	169,8	157,3	170,0

Fonte: GEE, com base nos dados das estatísticas do Comércio Internacional do INE (últimas versões disponíveis à data da publicação para o período considerado). Os dados do comércio intracomunitário incluem estimativas para as não respostas assim como para as empresas que se encontram abaixo dos limiares de assimilação.

Notas:

Importações –Somatório das Importações provenientes da UE com as Importações vindas dos P.Terceiros.  
Exportações –Somatório das Exportações para a UE com as Exportações para os P.Terceiros.

**Quadro 2 – Evolução mensal e trimestral do comércio internacional de Portugal**

Versão preliminar de janeiro a abril de 2014

valores em milhões de Euros

Intra+Extra UE	IMPORTAÇÃO (cif)			EXPORTAÇÃO (fob)		
	2013	2014	TVH	2013	2014	TVH
jan	4 463	4 899	9,8	3 863	3 931	1,8
fev	4 422	4 663	5,5	3 677	3 833	4,2
mar	4 635	4 699	1,4	4 002	3 950	-1,3
abr	4 833	4 513	-6,6	4 085	3 885	-4,9
mai	4 888			4 246		
jun	4 593			3 931		
jul	5 196			4 373		
ago	4 225			3 317		
set	4 857			3 925		
out	5 326			4 236		
nov	4 765			4 163		
dez	4 543			3 561		
1º Trim	13 520	14 261	5,5	11 542	11 714	1,5
2º Trim	14 314			12 262		
3º Trim	14 278			11 615		
4º Trim	14 634			11 960		

Intra UE	IMPORTAÇÃO (cif)			EXPORTAÇÃO (fob)		
	2013	2014	TVH	2013	2014	TVH
jan	3 160	3 479	10,1	2 785	2 877	3,3
fev	3 120	3 565	14,3	2 668	2 774	4,0
mar	3 287	3 740	13,8	2 814	2 844	1,1
abr	3 388	3 565	5,2	2 837	2 798	-1,4
mai	3 505			2 969		
jun	3 374			2 800		
jul	3 747			3 091		
ago	2 870			2 212		
set	3 484			2 774		
out	3 824			2 955		
nov	3 652			2 970		
dez	3 627			2 444		
1º Trim	9 568	10 785	12,7	8 266	8 496	2,8
2º Trim	10 268			8 606		
3º Trim	10 101			8 078		
4º Trim	11 103			8 370		

Extra UE	IMPORTAÇÃO (cif)			EXPORTAÇÃO (fob)		
	2013	2014	TVH	2013	2014	TVH
jan	1 302	1 419	9,0	1 078	1 054	-2,3
fev	1 301	1 098	-15,6	1 010	1 058	4,8
mar	1 348	959	-28,9	1 188	1 106	-6,9
abr	1 445	947	-34,4	1 249	1 088	-12,9
mai	1 383			1 277		
jun	1 219			1 131		
jul	1 449			1 281		
ago	1 356			1 105		
set	1 373			1 151		
out	1 502			1 281		
nov	1 113			1 193		
dez	916			1 117		
1º Trim	3 952	3 476	-12,0	3 276	3 218	-1,8
2º Trim	4 046			3 656		
3º Trim	4 177			3 537		
4º Trim	3 532			3 591		

Fonte: GEE, com base nos dados das estatísticas do Comércio Internacional do INE (últimas versões disponíveis à data da publicação para o período considerado). Os dados do comércio intracomunitário incluem estimativas para as não respostas assim como para as empresas que se encontram abaixo dos limiares de assimilação.

## Exportações\* de mercadorias

Quadro 3 – Exportações de mercadorias portuguesas por Grupos de Produtos

Grp/ NC-2	Grupos de Produtos	Milhões de Euros		Estrutura (%)		Taxas de variação e contributos			
		jan-abr		jan-abr		últimos 12 meses <sup>[1]</sup>		jan-abr	
		2013	2014	2013	2014	TVH <sup>[2]</sup>	Contrib. p.p. <sup>[3]</sup>	TVH	Contrib. p.p. <sup>[3]</sup>
	<b>TOTAL DAS EXPORTAÇÕES</b>	<b>15 627</b>	<b>15 599</b>	<b>100,0</b>	<b>100,0</b>	<b>3,4</b>	<b>3,4</b>	<b>-0,2</b>	<b>-0,2</b>
000	<b>Agro-alimentares</b>	<b>1 726</b>	<b>1 803</b>	<b>11,0</b>	<b>11,6</b>	<b>5,8</b>	<b>0,7</b>	<b>4,5</b>	<b>0,5</b>
02	Bebidas, líquidos alcoólicos e vinagres	333	331	2,1	2,1	-3,5	-0,1	-0,7	0,0
03	Peixe, crustáceos, moluscos e outros invertebrados aquáticos	181	196	1,2	1,3	2,7	0,0	8,4	0,1
24	Tabaco e seus sucedâneos manufacturados	152	161	1,0	1,0	9,3	0,1	5,9	0,1
15	Gorduras, óleos e ceras de origem animal ou vegetal	157	156	1,0	1,0	14,9	0,2	-0,1	0,0
20	Preparações de prod hortícolas, de frutas ou outras partes de plantas	117	134	0,8	0,9	13,6	0,1	14,3	0,1
08	Frutas e cascas de citrinos e melões	86	120	0,5	0,8	13,4	0,1	40,7	0,2
04	Leite e laticínios, ovos, mel, prod comestíveis origem animal n.e.	106	104	0,7	0,7	-0,7	0,0	-1,8	0,0
16	Preparações de carne/peixe/crustác/moluscos/our invert aquáticos	107	102	0,7	0,7	6,4	0,0	-4,4	0,0
19	Prep base cereais/farinhas/amidos/féculas/leite; prod de pasteleria	93	95	0,6	0,6	10,1	0,1	1,8	0,0
07	Produtos hortícolas, plantas, raízes e tubérculos comestíveis	69	68	0,4	0,4	5,7	0,0	-1,9	0,0
02	Carnes e miudezas comestíveis	45	50	0,3	0,3	15,2	0,1	10,7	0,0
21	Preparações alimentícias diversas	46	48	0,3	0,3	-0,7	0,0	4,4	0,0
17	Açúcares e produtos de confeitaria	54	37	0,3	0,2	5,9	0,0	-30,8	-0,1
23	Resíduos das indust alimentares; alimentos preparados para animais	35	32	0,2	0,2	12,3	0,0	-7,6	0,0
01	Animais vivos	31	31	0,2	0,2	8,0	0,0	-1,1	0,0
100	<b>Energéticos</b>	<b>1 702</b>	<b>1 050</b>	<b>10,9</b>	<b>6,7</b>	<b>2,2</b>	<b>0,2</b>	<b>-38,3</b>	<b>-4,2</b>
27	Combustíveis, óleos e ceras minerais; destilados; mat betuminosas	1 702	1 050	10,9	6,7	2,2	0,2	-38,3	-4,2
200	<b>Químicos</b>	<b>1 941</b>	<b>2 076</b>	<b>12,4</b>	<b>13,3</b>	<b>6,6</b>	<b>0,8</b>	<b>6,9</b>	<b>0,9</b>
39	Plástico e suas obras	728	830	4,7	5,3	10,2	0,5	13,9	0,6
40	Borracha e suas obras	335	348	2,1	2,2	4,3	0,1	3,8	0,1
30	Produtos farmacêuticos	225	274	1,4	1,8	11,1	0,2	21,5	0,3
29	Produtos químicos orgânicos	315	258	2,0	1,7	-0,4	0,0	-18,2	-0,4
38	Produtos diversos das indústrias químicas	90	121	0,6	0,8	26,0	0,1	35,0	0,2
32	Extractos tanantes, taninos, pigmentos, corantes, tintas e vernizes	53	55	0,3	0,4	2,1	0,0	5,5	0,0
31	Aduos (fertilizantes)	51	50	0,3	0,3	-1,8	0,0	-2,3	0,0
34	Sabões, prod limpeza, ceras artificiais, velas, pastas moldar, semel	51	42	0,3	0,3	-15,3	-0,1	-18,2	-0,1
33	Óleos essenciais e resinóides; prod perfumaria/toucaador; cosméticos	39	41	0,3	0,3	-1,0	0,0	4,1	0,0
35	Matérias albuminóides/prod à base amidos/féculas; colas; enzimas	30	36	0,2	0,2	13,5	0,0	19,6	0,0
300	<b>Madeira, cortiça e papel</b>	<b>1 273</b>	<b>1 279</b>	<b>8,1</b>	<b>8,2</b>	<b>3,0</b>	<b>0,2</b>	<b>0,5</b>	<b>0,0</b>
48	Papel, cartão, e suas obras; obras de pasta de celulose	561	574	3,6	3,7	4,1	0,1	2,2	0,1
45	Cortiça e suas obras	287	291	1,8	1,9	0,4	0,0	1,4	0,0
44	Madeira e suas obras; carvão vegetal	219	239	1,4	1,5	11,7	0,2	9,2	0,1
47	Pastas madeira/outr mat fibrosas celulósicas; papel/cartão p/reciclar	182	155	1,2	1,0	-4,3	-0,1	-14,8	-0,2
400	<b>Peles, couros e têxteis</b>	<b>640</b>	<b>699</b>	<b>4,1</b>	<b>4,5</b>	<b>9,2</b>	<b>0,4</b>	<b>9,2</b>	<b>0,4</b>
63	Outras confecções têxteis; calçado/chapéus/semelh, usados; trapos	170	183	1,1	1,2	9,7	0,1	7,3	0,1
56	Ouates, feltros e falsos tecidos; artigos de cordoaria	78	86	0,5	0,5	8,8	0,0	9,6	0,0
55	Fibras têxteis sintéticas ou artificiais, descontinuas	79	83	0,5	0,5	6,7	0,0	5,9	0,0
59	Tecidos impregnados/revestidos/recoberetos; artigos p/ uso técnico	60	63	0,4	0,4	0,9	0,0	4,9	0,0
52	Algodão	48	54	0,3	0,3	8,5	0,0	12,3	0,0
42	Obras de couro; artigos correiro/seleiro/viagem; bolsas; obras tripa	33	47	0,2	0,3	42,8	0,1	43,2	0,1
60	Tecidos de malha	43	45	0,3	0,3	12,4	0,0	5,6	0,0
54	Filamentos têxteis, lâminas e semelhantes, sintéticos ou artificiais	21	31	0,1	0,2	27,0	0,0	51,7	0,1
500	<b>Vestuário e calçado</b>	<b>1 382</b>	<b>1 555</b>	<b>8,8</b>	<b>10,0</b>	<b>7,6</b>	<b>0,7</b>	<b>12,5</b>	<b>1,1</b>
61	Vestuário de malha e seus acessórios	564	626	3,6	4,0	7,8	0,3	10,9	0,4
64	Calçado, polainas e semelhantes, e suas partes	540	601	3,5	3,9	9,1	0,3	11,2	0,4
62	Vestuário excepto malha e seus acessórios	261	307	1,7	2,0	4,2	0,1	17,6	0,3
600	<b>Minérios e metais</b>	<b>1 726</b>	<b>1 631</b>	<b>11,0</b>	<b>10,5</b>	<b>-6,9</b>	<b>-0,8</b>	<b>-5,5</b>	<b>-0,6</b>
73	Obras de ferro fundido, ferro ou aço	443	473	2,8	3,0	7,4	0,2	6,8	0,2
72	Ferro fundido, ferro e aço	444	399	2,8	2,6	-9,3	-0,3	-10,0	-0,3
76	Alumínio e suas obras	147	162	0,9	1,0	-0,4	0,0	10,3	0,1
26	Minérios, escórias e cinzas	143	134	0,9	0,9	-5,6	-0,1	-5,8	-0,1
25	Sal, enxofre, terras e pedras, gesso, cal e cimento	103	126	0,7	0,8	20,7	0,1	22,3	0,1
71	Pérolas; pedras preciosas/metais prec e obras; bijutaria; moedas	211	104	1,3	0,7	-49,9	-0,8	-50,8	-0,7
83	Obras diversas de metais comuns	92	101	0,6	0,6	6,8	0,0	9,4	0,1
74	Cobre e suas obras	75	62	0,5	0,4	-14,4	-0,1	-17,7	-0,1
82	Ferramentas, artef cutelaria, talheres, suas partes, em metal comum	57	61	0,4	0,4	8,0	0,0	7,1	0,0
700	<b>Máquinas</b>	<b>2 322</b>	<b>2 328</b>	<b>14,9</b>	<b>14,9</b>	<b>0,4</b>	<b>0,1</b>	<b>0,3</b>	<b>0,0</b>
85	Máquinas e aparelh eléctrc; grav/reprod imagem e som; suas partes	1 315	1 287	8,4	8,2	-2,9	-0,3	-2,1	-0,2
84	Reactores, caldeiras, máquinas e aparelh mecânicos, e suas partes	1 007	1 041	6,4	6,7	4,7	0,3	3,4	0,2
800	<b>Material de transporte</b>	<b>1 709</b>	<b>1 845</b>	<b>10,9</b>	<b>11,8</b>	<b>2,1</b>	<b>0,2</b>	<b>8,0</b>	<b>0,9</b>
87	Veic automóveis, tractores, ciclos, outr veic terrest; suas partes	1 650	1 746	10,6	11,2	1,8	0,2	5,8	0,6
88	Aeronaves, aparelhos espaciais e suas partes	44	71	0,3	0,5	58,3	0,2	62,1	0,2
900	<b>Produtos acabados diversos</b>	<b>1 205</b>	<b>1 332</b>	<b>7,7</b>	<b>8,5</b>	<b>10,7</b>	<b>0,8</b>	<b>10,5</b>	<b>0,8</b>
94	Mobiliário/colchões/semelh; aparelh iluminação; const pré-fabricadas	451	513	2,9	3,3	10,0	0,3	13,7	0,4
69	Produtos cerâmicos	196	208	1,3	1,3	6,7	0,1	6,0	0,1
90	Aparelh óptica/fotog/cinema/medida/precisão/médicos/outros; partes	154	184	1,0	1,2	24,4	0,2	19,5	0,2
70	Vidro e suas obras	166	157	1,1	1,0	-2,8	0,0	-5,9	-0,1
68	Obras de pedra, gesso, cimento, amianto, mica ou matérias semel	133	149	0,9	1,0	11,7	0,1	11,7	0,1
91	Artigos de relojoaria	37	37	0,2	0,2	25,9	0,1	0,6	0,0
96	Obras diversas	26	32	0,2	0,2	21,4	0,0	25,4	0,0

Por memória:									
Total sem energéticos	13 925	14 549	89,1	93,3	3,5	3,2	4,5	4,0	

Fonte: GEE, com base nos dados das estatísticas do Comércio Internacional do INE (últimas versões disponíveis à data da publicação para o período considerado). Os dados do comércio intracomunitário incluem estimativas para as não respostas assim como para as empresas que se encontram abaixo dos limiares de assimilação.

Notas:

\* Somatório das Exportações de mercadorias para a UE com as Exportações para Países Terceiros.

Composição dos Grupos de Produtos – 000 (Capº 01 a 24 da NC) - 100 (Capº 27) – 200 (Capº 28 a 40) – 300 (Capº 44 a 49) - 400 (Capº 41 a 43, 50 a 60 e 63) – 500 (Capº 61, 62, 64 a 67) – 600 (Capº 25, 26, 71 a 83) – 700 (Capº 84 e 85) - 800 (Capº 86 a 89) - 900 (Capº 68 a 70 e 90 a 99).

[1] Últimos 12 meses a terminar em abril de 2014

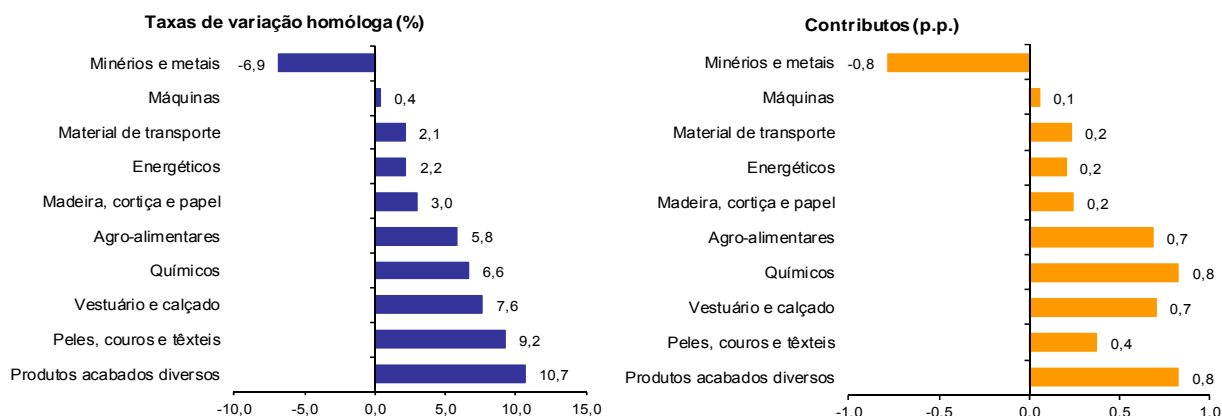
[2] (mai 13-abr 14)/(mai 12-abr 13) x 100 - 100

[3] Contributo para a taxa de crescimento das Exportações (%) - análise shift-share: (VH) x (peso no período homólogo anterior) ÷ 100.

## Gráfico 2 – Taxas de crescimento das exportações de mercadorias portuguesas por grupos de produtos e correspondentes contributos

Últimos 12 meses a terminar em abril de 2014

Intra+ Extra UE



Fonte: Quadro 5 – Exportações de mercadorias portuguesas por grupos de Produtos.

## Quadro 4 – Exportações portuguesas por grupos de produtos (Extra-UE)

Versão preliminar de janeiro a abril de 2014

Grupos de Produtos	Extra-UE (Fob)		valores em milhões de Euros				
	janeiro a abril		TVH (%)		Estrutura (%)		
	2013	2014	últimos 12 meses <sup>[1]</sup>	jan-abr 14/13	últimos 12 meses <sup>[1]</sup>	jan-abr	
						2013	2014
<b>Total das Exportações</b>	<b>4 524</b>	<b>4 305</b>	<b>2,8</b>	<b>-4,8</b>	<b>100,0</b>	<b>100,0</b>	<b>100,0</b>
000 Agro-alimentares	542	558	6,9	3,0	13,3	12,0	13,0
100 Energéticos	859	431	-10,3	-49,8	14,3	19,0	10,0
200 Químicos	457	506	4,7	10,5	10,3	10,1	11,7
300 Madeira, cortiça e papel	358	362	1,4	0,9	8,3	7,9	8,4
400 Peles, couros e têxteis	184	198	7,7	7,7	4,3	4,1	4,6
500 Vestuário e calçado	145	174	23,9	19,9	3,7	3,2	4,0
600 Minérios e metais	606	600	1,0	-1,1	12,8	13,4	13,9
700 Máquinas	759	768	-0,2	1,2	17,5	16,8	17,8
800 Material de transporte	267	326	10,6	21,9	6,8	5,9	7,6
900 Produtos acabados diversos	345	382	15,2	10,9	8,6	7,6	8,9

Por memória:

Total sem energéticos	3 665	3 874	5,3	5,7	85,7	81,0	90,0
-----------------------	-------	-------	-----	-----	------	------	------

Fonte: GEE, com base nos dados das estatísticas do Comércio Internacional do INE (últimas versões disponíveis à data da publicação para o período considerado).

Nota:

Composição dos Grupos de Produtos – 000 (Capº 01 a 24 da NC) – 100 (Capº 27) – 200 (Capº 28 a 40) – 300 (Capº 44 a 49) – 400 (Capº 41 a 43, 50 a 60 e 63) – 500 (Capº 61, 62, 64 a 67) – 600 (Capº 25, 26, 71 a 83) – 700 (Capº 84 e 85) – 800 (Capº 86 a 89) – 900 (Capº 68 a 70 e 90 a 99).

[1] Últimos 12 meses a terminar em abril de 2014

**Quadro 5 - Exportações de mercadorias portuguesas por Grupos de Produtos (2009-2014)**
**ordenados por ordem decrescente do seu peso relativo em 2013**
**Varição homóloga e contributos**

Intra + Extra UE

Grp. e NC-2	Descritivo	Peso 2013 (%)	TVH					Contrib. (p.p.) <sup>[1]</sup>		
			2009	2010	2011	2012	2013	jan-abr 2014	2013	jan-abr 2014
	<b>TOTAL</b>	<b>100,0</b>	<b>-18,4</b>	<b>17,6</b>	<b>14,9</b>	<b>5,7</b>	<b>4,7</b>	<b>-0,2</b>	<b>4,7</b>	<b>-0,2</b>
<b>700</b>	<b>Máquinas</b>	<b>14,8</b>	<b>-31,0</b>	<b>8,7</b>	<b>11,7</b>	<b>10,7</b>	<b>0,6</b>	<b>0,3</b>	<b>0,1</b>	<b>0,0</b>
85	Máquinas e aparelh eléctric; grav/reprod imagem e som; suas partes	8,2	-37,4	18,1	13,3	5,0	-2,5	-2,1	-0,2	-0,2
84	Reactores, caldeiras, máquinas e aparelh mecânicos, e suas partes	6,6	-21,4	-2,6	9,2	19,2	4,8	3,4	0,3	0,2
<b>200</b>	<b>Químicos</b>	<b>12,6</b>	<b>-14,6</b>	<b>24,6</b>	<b>20,7</b>	<b>5,5</b>	<b>5,9</b>	<b>6,9</b>	<b>0,7</b>	<b>0,9</b>
39	Plástico e suas obras	4,7	-16,5	27,9	13,6	5,1	7,8	13,9	0,4	0,6
<b>000</b>	<b>Agro-alimentares</b>	<b>11,8</b>	<b>-5,0</b>	<b>9,3</b>	<b>12,3</b>	<b>6,4</b>	<b>7,3</b>	<b>4,5</b>	<b>0,8</b>	<b>0,5</b>
<b>800</b>	<b>Material de transporte</b>	<b>10,5</b>	<b>-21,4</b>	<b>22,0</b>	<b>21,9</b>	<b>-5,3</b>	<b>-5,1</b>	<b>8,0</b>	<b>-0,6</b>	<b>0,9</b>
87	Veic automóveis, tractores, ciclos, outr veic terrest; suas partes	10,0	-19,5	22,3	22,9	-6,3	-4,8	5,8	-0,5	0,6
<b>600</b>	<b>Minérios e metais</b>	<b>10,5</b>	<b>-23,9</b>	<b>27,3</b>	<b>20,9</b>	<b>10,3</b>	<b>-6,3</b>	<b>-5,5</b>	<b>-0,7</b>	<b>-0,6</b>
<b>100</b>	<b>Energéticos</b>	<b>10,4</b>	<b>-28,4</b>	<b>54,7</b>	<b>28,7</b>	<b>22,5</b>	<b>30,9</b>	<b>-38,3</b>	<b>2,6</b>	<b>-4,2</b>
27	Combustíveis, óleos e ceras minerais; destilados; mat betuminosas	10,4	-28,4	54,7	28,7	22,5	30,9	-38,3	2,6	-4,2
500	Vestuário e calçado	9,2	-11,4	7,9	9,3	1,9	4,6	12,5	0,4	1,1
<b>64</b>	<b>Calçado, polainas e semelhantes, e suas partes</b>	<b>3,8</b>	<b>-8,2</b>	<b>9,9</b>	<b>13,1</b>	<b>4,1</b>	<b>7,7</b>	<b>11,2</b>	<b>0,3</b>	<b>0,4</b>
61	Vestuário de malha e seus acessórios	3,6	-11,9	4,7	5,8	-2,7	6,8	10,9	0,2	0,4
<b>300</b>	<b>Madeira, cortiça e papel</b>	<b>8,1</b>	<b>-12,1</b>	<b>25,1</b>	<b>8,1</b>	<b>1,5</b>	<b>4,7</b>	<b>0,5</b>	<b>0,4</b>	<b>0,0</b>
48	Papel, cartão, e suas obras; obras de pasta de celulose	3,6	-4,5	35,3	6,7	1,9	6,3	2,2	0,2	0,1
<b>900</b>	<b>Produtos acabados diversos</b>	<b>8,0</b>	<b>-9,2</b>	<b>6,0</b>	<b>4,0</b>	<b>5,0</b>	<b>8,6</b>	<b>10,5</b>	<b>0,7</b>	<b>0,8</b>
<b>400</b>	<b>Peles, couros e têxteis</b>	<b>4,2</b>	<b>-16,3</b>	<b>16,2</b>	<b>11,9</b>	<b>-1,9</b>	<b>7,3</b>	<b>9,2</b>	<b>0,3</b>	<b>0,4</b>

Fonte: GEE, com base nos dados das estatísticas do Comércio Internacional do INE (últimas versões disponíveis à data da publicação para o período considerado). Os dados do comércio intracomunitário incluem estimativas para as não respostas assim como para as empresas que se encontram abaixo dos limiares de assimilação.

Nota:

[1] Contributos para a taxa de crescimento - análise shift-share:  $(TVH) \times (\text{peso no período homólogo anterior}) \div 100$ .

**Quadro 6 – Evolução das exportações de mercadorias com destino a uma seleção de mercados**

Versão preliminar de janeiro a abril de 2014

valores em milhões de euros

Destino	jan-abr		Estrutura (%)		Taxas de variação e contributos			
			jan-abr		12 meses <sup>[1]</sup>		jan-abr	
	2013	2014	2013	2014	VH <sup>[2]</sup>	Contrib. p.p. <sup>[3]</sup>	VH	Contrib. p.p. <sup>[3]</sup>
<b>TOTAL</b>	<b>15 627</b>	<b>15 599</b>	<b>100,0</b>	<b>100,0</b>	<b>3,4</b>	<b>3,4</b>	<b>-0,2</b>	<b>-0,2</b>
<b>INTRA UE</b>	<b>11 103</b>	<b>11 294</b>	<b>71,0</b>	<b>72,4</b>	<b>3,6</b>	<b>2,5</b>	<b>1,7</b>	<b>1,2</b>
dos quais:								
<b>UE-15</b>	<b>10 598</b>	<b>10 746</b>	<b>67,8</b>	<b>68,9</b>	<b>3,4</b>	<b>2,3</b>	<b>1,4</b>	<b>0,9</b>
Espanha	3 631	3 731	23,2	23,9	9,1	2,1	2,8	0,6
Alemanha	1 885	1 920	12,1	12,3	0,5	0,1	1,8	0,2
França	1 842	1 923	11,8	12,3	5,0	0,6	4,4	0,5
Reino Unido	833	942	5,3	6,0	11,0	0,6	13,0	0,7
Países Baixos	642	627	4,1	4,0	-2,6	-0,1	-2,4	-0,1
Itália	560	489	3,6	3,1	-11,4	-0,4	-12,6	-0,5
Bélgica	509	436	3,3	2,8	-11,1	-0,3	-14,5	-0,5
Suécia	148	168	0,9	1,1	5,4	0,1	13,2	0,1
Dinamarca	108	98	0,7	0,6	-5,3	0,0	-9,3	-0,1
<b>Alargamento</b>	<b>505</b>	<b>548</b>	<b>3,2</b>	<b>3,5</b>	<b>8,0</b>	<b>0,3</b>	<b>8,5</b>	<b>0,3</b>
Polónia	145	156	0,9	1,0	10,5	0,1	8,0	0,1
<b>EXTRA UE</b>	<b>4 524</b>	<b>4 305</b>	<b>29,0</b>	<b>27,6</b>	<b>2,8</b>	<b>0,8</b>	<b>-4,8</b>	<b>-1,4</b>
dos quais:								
Angola	911	959	5,8	6,1	2,5	0,2	5,3	0,3
EUA	727	636	4,7	4,1	-1,2	-0,1	-12,5	-0,6
China	198	276	1,3	1,8	9,1	0,1	39,5	0,5
Brasil	225	195	1,4	1,3	0,7	0,0	-13,3	-0,2
Marrocos	282	168	1,8	1,1	10,5	0,1	-40,2	-0,7
Argélia	232	237	1,5	1,5	-4,0	0,0	2,0	0,0
Suíça	140	141	0,9	0,9	3,6	0,0	0,8	0,0
Turquia	131	126	0,8	0,8	2,1	0,0	-3,7	0,0
Venezuela	58	55	0,4	0,4	-31,5	-0,2	-6,4	0,0
Moçambique	97	92	0,6	0,6	12,0	0,1	-4,2	0,0
<b>Por memória:</b>								
Gibraltar	115	59	0,7	0,4	-13,0	-0,1	-48,4	-0,4
PALOP	1 114	1 156	7,1	7,4	2,8	0,2	3,8	0,3
EFTA	181	178	1,2	1,1	3,7	0,0	-1,4	0,0

Fonte: GEE, com base nos dados das estatísticas do Comércio Internacional do INE (últimas versões disponíveis à data da publicação para o período considerado). Os dados do comércio intracomunitário incluem estimativas para as não respostas assim como para as empresas que se encontram abaixo dos limiares de assimilação.

Notas:

Países ordenados por ordem decrescente de valor no ano de 2013.

[1] Últimos 12 meses a terminar em abril de 2014

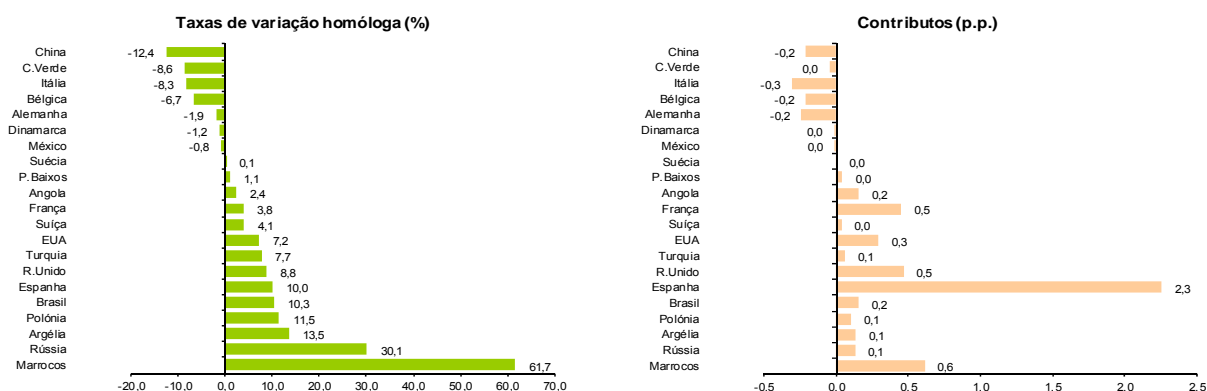
[2] (mai 13-abr 14)/(mai 12-abr 13) x 100 - 100

[3] Contributos para a taxa de crescimento das exportações - análise shift-share: (TVH) x (peso no período homólogo anterior) ÷ 100.

**Gráfico 3 – Taxas de crescimento das exportações de mercadorias portuguesas com destino a uma seleção de mercados e correspondentes contributos**

Últimos 12 meses a terminar em abril de 2014

Intra + Extra UE



Fonte: Quadro 8 – Evolução das exportações de mercadorias com destino a uma seleção de mercados.

**Quadro 7 – Evolução das exportações de mercadorias portuguesas com destino a uma seleção de mercados**  
Versão preliminar de janeiro a abril de 2014

Destino	jan-abr		Estrutura (%)				Taxas de variação	
	2013	2014	Anual		jan-abr		últimos 12 meses [1]	jan-abr 14/13
			2008	2013	2013	2014		
<b>EXTRA UE</b>	<b>4 524</b>	<b>4 305</b>	<b>100,0</b>	<b>100,0</b>	<b>100,0</b>	<b>100,0</b>	<b>2,8</b>	<b>-4,8</b>
dos quais:								
Angola	911	959	19,2	22,8	20,1	22,3	2,5	5,3
EUA	727	636	20,4	14,2	16,1	14,8	-1,2	-12,5
China	198	276	2,1	5,9	4,4	6,4	9,1	39,5
Brasil	225	195	2,9	5,2	5,0	4,5	0,7	-13,3
Marrocos	282	168	2,3	3,5	6,2	3,9	10,5	-40,2
Argélia	232	237	0,9	3,3	5,1	5,5	-4,0	2,0
Suíça	140	141	3,0	3,1	3,1	3,3	3,6	0,8
Turquia	131	126	2,6	2,7	2,9	2,9	2,1	-3,7
Venezuela	58	55	0,2	2,4	1,3	1,3	-31,5	-6,4
Moçambique	97	92	1,0	2,2	2,1	2,1	12,0	-4,2
<b>Por memória:</b>								
Gibraltar	115	59	0,1	2,4	2,5	1,4	-13,0	-48,4
PALOP	1 114	1 156	23,6	27,6	24,6	26,9	2,8	3,8
EFTA	181	178	4,3	3,9	4,0	4,1	3,7	-1,4

Fonte: GEE, com base nos dados das estatísticas do Comércio Internacional do INE (últimas versões disponíveis à data da publicação para o período considerado).

Notas:

Países ordenados por ordem decrescente de valor no ano de 2013.

[1] (mai 13-abr 14)/(mai 12-abr 13) x 100 - 100

**Quadro 8 - Exportações de mercadorias portuguesas por mercados de destino (2009-2014) - estrutura (%)**

**Principais mercados em 2013**

Destino	2009	2010	2011	2012	2013	jan-abr	
						2013	2014
<b>Total</b>	<b>100,0</b>	<b>100,0</b>	<b>100,0</b>	<b>100,0</b>	<b>100,0</b>	<b>100,0</b>	<b>100,0</b>
<b>INTRA UE</b>	<b>75,4</b>	<b>75,4</b>	<b>74,5</b>	<b>71,1</b>	<b>70,3</b>	<b>71,0</b>	<b>72,4</b>
<b>UE-15</b>	<b>72,5</b>	<b>72,3</b>	<b>71,3</b>	<b>67,9</b>	<b>67,1</b>	<b>67,8</b>	<b>68,9</b>
Espanha	27,2	27,0	24,9	22,5	23,6	23,2	23,9
Alemanha	13,0	13,0	13,5	12,4	11,7	12,1	12,3
França	12,4	12,0	12,2	11,8	11,6	11,8	12,3
Reino Unido	5,6	5,5	5,2	5,3	5,5	5,3	6,0
Países Baixos	3,6	3,9	3,9	4,1	4,0	4,1	4,0
Itália	3,7	3,7	3,7	3,7	3,3	3,6	3,1
Bélgica	2,5	2,6	3,2	3,1	2,8	3,3	2,8
<b>P. alargamento</b>	<b>2,9</b>	<b>3,2</b>	<b>3,2</b>	<b>3,2</b>	<b>3,2</b>	<b>3,2</b>	<b>3,5</b>
<b>EXTRA UE</b>	<b>24,6</b>	<b>24,6</b>	<b>25,5</b>	<b>28,9</b>	<b>29,7</b>	<b>29,0</b>	<b>27,6</b>
Angola	7,1	5,1	5,4	6,6	6,6	5,8	6,1
EUA	3,2	3,5	3,5	4,1	4,2	4,7	4,1
China	0,7	0,6	0,9	1,7	1,4	1,3	1,8
Brasil	0,9	1,2	1,4	1,5	1,6	1,4	1,3
Marrocos	0,7	0,8	0,9	1,0	1,5	1,8	1,1
Argélia	0,6	0,6	0,8	0,9	1,1	1,5	1,5
Suíça	0,9	0,9	0,9	0,9	0,9	0,9	0,9
Turquia	0,6	0,7	0,7	0,8	0,8	0,8	0,8
Venezuela	0,4	0,4	0,4	0,7	0,4	0,4	0,4
Moçambique	0,4	0,4	0,5	0,6	0,7	0,6	0,6

Fonte: GEE, com base nos dados das estatísticas do Comércio Internacional do INE (últimas versões disponíveis à data da publicação para o período considerado). Os dados do comércio intracomunitário incluem estimativas para as não respostas assim como para as empresas que se encontram abaixo dos limiares de assimilação.

**Quadro 9 - Exportações de mercadorias portuguesas por mercados de destino (2010-2014)**  
**Varição homóloga e contributos <sup>[1]</sup>**  
**Principais mercados em 2013**

Destino	peso 2013 (%)	TVH					Contrib. (p.p.) <sup>[1]</sup>	
		2010	2011	2012	2013	2014 jan-abr	2013	jan-abr 2014
<b>Total</b>	<b>100,0</b>	<b>17,6</b>	<b>14,9</b>	<b>5,7</b>	<b>4,7</b>	<b>-0,2</b>	<b>4,7</b>	<b>-0,2</b>
<b>INTRA UE</b>	<b>70,3</b>	<b>17,6</b>	<b>13,4</b>	<b>0,9</b>	<b>3,6</b>	<b>1,7</b>	<b>2,5</b>	<b>1,2</b>
<b>UE-15</b>	<b>67,1</b>	<b>17,2</b>	<b>13,3</b>	<b>0,6</b>	<b>3,5</b>	<b>1,4</b>	<b>2,4</b>	<b>0,9</b>
Espanha	23,6	16,7	6,0	-4,7	10,1	2,8	2,3	0,6
Alemanha	11,7	18,1	19,6	-3,3	-1,5	1,8	-0,2	0,2
França	11,6	13,8	16,4	2,7	2,9	4,4	0,3	0,5
Reino Unido	5,5	14,0	9,5	7,2	8,7	13,0	0,5	0,7
Países Baixos	4,0	25,6	16,1	12,0	1,8	-2,4	0,1	-0,1
Itália	3,3	16,1	14,1	5,6	-6,1	-12,6	-0,2	-0,5
Bélgica	2,8	23,4	39,6	5,6	-5,3	-14,5	-0,2	-0,5
<b>P. alargamento</b>	<b>3,2</b>	<b>28,3</b>	<b>15,2</b>	<b>7,1</b>	<b>5,1</b>	<b>8,5</b>	<b>0,2</b>	<b>0,3</b>
<b>EXTRA UE</b>	<b>29,7</b>	<b>17,5</b>	<b>19,5</b>	<b>19,6</b>	<b>7,4</b>	<b>-4,8</b>	<b>2,1</b>	<b>-1,4</b>
Angola	6,6	-15,0	22,3	28,4	4,1	5,3	0,3	0,3
EUA	4,2	30,7	13,1	24,6	7,3	-12,5	0,3	-0,6
China	1,4	5,1	70,1	96,1	-15,3	39,5	-0,3	0,5
Brasil	1,6	49,2	32,7	16,4	9,6	-13,3	0,1	-0,2
Marrocos	1,5	40,3	28,4	18,4	59,5	-40,2	0,6	-0,7
Argélia	1,1	7,9	68,1	19,6	23,7	2,0	0,2	0,0
Suíça	0,9	15,2	11,7	7,8	4,5	0,8	0,0	0,0
Turquia	0,8	32,0	12,6	18,2	7,4	-3,7	0,1	0,0
Venezuela	0,4	29,8	-3,6	103,3	-39,4	-6,4	-0,3	0,0
Moçambique	0,7	24,7	43,9	32,2	14,0	-4,2	0,1	0,0

Fonte: GEE, com base nos dados das estatísticas do Comércio Internacional do INE (últimas versões disponíveis à data da publicação para o período considerado). Os dados do comércio intracomunitário incluem estimativas para as não respostas assim como para as empresas que se encontram abaixo dos limiares de assimilação.

Nota:

[1] Contributos para a taxa de crescimento - análise shift-share: (TVH) x (peso no período homólogo anterior) ÷ 100.

## Importações\* de mercadorias

### Quadro 10 – Importações de mercadorias em Portugal por Grupos de Produtos

Intra + Extra UE (Cif)

Grp/ NC-2	Grupos de Produtos	Milhões de Euros		Estrutura (%)		Taxas de variação e contributos			
		jan-abr		jan-abr		últimos 12 meses <sup>[1]</sup>		jan-abr	
		2013	2014	2013	2014	TVH <sup>[2]</sup>	Contrib. p.p. <sup>[3]</sup>	TVH	Contrib. p.p. <sup>[3]</sup>
	<b>TOTAL DAS IMPORTAÇÕES</b>	<b>18 353</b>	<b>18 774</b>	<b>100,0</b>	<b>100,0</b>	<b>2,6</b>	<b>2,6</b>	<b>2,3</b>	<b>2,3</b>
<b>000</b>	<b>Agro-alimentares</b>	<b>2 974</b>	<b>2 870</b>	<b>16,2</b>	<b>15,3</b>	<b>0,1</b>	<b>0,0</b>	<b>-3,5</b>	<b>-0,6</b>
03	Peixe, crustáceos, moluscos e outros invertebrados aquáticos	412	437	2,2	2,3	0,1	0,0	6,2	0,1
02	Carnes e miudezas comestíveis	262	294	1,4	1,6	14,0	0,2	12,2	0,2
10	Cereais	316	279	1,7	1,5	-18,8	-0,3	-11,8	-0,2
12	Sementes e frutos oleaginosos/outros; plantas medicinais; forragens	230	191	1,3	1,0	-9,9	-0,1	-16,9	-0,2
04	Leite e laticínios, ovos, mel, prod comestíveis origem animal n.e.	159	169	0,9	0,9	3,6	0,0	6,5	0,1
19	Prep base cereais/farinhas/amidos/féculas/leite; prod de pastelaria	152	156	0,8	0,8	2,4	0,0	2,1	0,0
15	Gorduras, óleos e ceras de origem animal ou vegetal	191	147	1,0	0,8	-4,7	0,0	-22,9	-0,2
08	Frutas e cascas de citrinos e melões	134	142	0,7	0,8	19,9	0,2	5,9	0,0
07	Produtos hortícolas, plantas, raízes e tubérculos comestíveis	148	141	0,8	0,8	8,6	0,0	-4,4	0,0
23	Resíduos das indust alimentares; alimentos preparados para animais	119	109	0,6	0,6	-9,2	-0,1	-7,9	-0,1
22	Bebidas, líquidos alcoólicos e vinagres	106	108	0,6	0,6	8,8	0,1	2,5	0,0
21	Preparações alimentícias diversas	96	99	0,5	0,5	3,6	0,0	3,0	0,0
20	Preparações de prod hortícolas, de frutas ou outras partes de plantas	90	99	0,5	0,5	5,4	0,0	9,3	0,0
16	Preparações de carne/peixe/crustác/moluscos/our invert aquáticos	83	96	0,5	0,5	17,3	0,1	15,6	0,1
17	Açúcares e produtos de confeitaria	133	78	0,7	0,4	-8,6	0,0	-41,2	-0,3
01	Animais vivos	71	68	0,4	0,4	4,1	0,0	-4,3	0,0
09	Café, chá, mate e especiarias	72	65	0,4	0,3	-9,0	0,0	-9,2	0,0
18	Cacau e suas preparações	50	57	0,3	0,3	9,4	0,0	14,0	0,0
<b>100</b>	<b>Energéticos</b>	<b>3 605</b>	<b>3 142</b>	<b>19,6</b>	<b>16,7</b>	<b>-4,6</b>	<b>-0,9</b>	<b>-12,8</b>	<b>-2,5</b>
27	Combustíveis, óleos e ceras minerais; destilados; mat betuminosas	3 605	3 142	19,6	16,7	-4,6	-0,9	-12,8	-2,5
<b>200</b>	<b>Químicos</b>	<b>3 065</b>	<b>3 202</b>	<b>16,7</b>	<b>17,1</b>	<b>1,3</b>	<b>0,2</b>	<b>4,5</b>	<b>0,7</b>
39	Plástico e suas obras	815	881	4,4	4,7	9,8	0,4	8,1	0,4
30	Produtos farmacêuticos	679	677	3,7	3,6	-4,5	-0,2	-0,3	0,0
29	Produtos químicos orgânicos	414	398	2,3	2,1	-10,9	-0,3	-3,8	-0,1
38	Produtos diversos das indústrias químicas	238	282	1,3	1,5	5,0	0,1	18,4	0,2
40	Borracha e suas obras	255	256	1,4	1,4	-1,2	0,0	0,6	0,0
33	Óleos essenciais e resinóides; prod perfumaria/toucaodor; cosméticos	166	182	0,9	1,0	6,0	0,1	9,5	0,1
32	Extractos tanantes, taninos, pigmentos, corantes, tintas e vernizes	159	167	0,9	0,9	7,2	0,1	5,1	0,0
34	Sabões, prod limpeza, ceras artificiais, velas, pastas moldar, semelh	113	124	0,6	0,7	7,4	0,0	10,0	0,1
28	Químicos inorgânicos; compostos de met preciosos/isótopos/semelh	107	117	0,6	0,6	3,5	0,0	9,9	0,1
31	Aubos (fertilizantes)	76	74	0,4	0,4	2,9	0,0	-3,0	0,0
<b>300</b>	<b>Peles, madeira, cortiça e papel</b>	<b>828</b>	<b>887</b>	<b>4,5</b>	<b>4,7</b>	<b>9,7</b>	<b>0,4</b>	<b>7,1</b>	<b>0,3</b>
48	Papel, cartão, e suas obras; obras de pasta de celulose	312	317	1,7	1,7	2,7	0,0	1,5	0,0
44	Madeira e suas obras; carvão vegetal	170	187	0,9	1,0	20,3	0,2	10,0	0,1
41	Peles (excepto c/pêlo) e couros	159	177	0,9	0,9	16,6	0,1	11,2	0,1
42	Obras de couro; artigos correiro/seleiro/viagem; bolsas; obras tripa	72	91	0,4	0,5	13,1	0,1	27,3	0,1
<b>400</b>	<b>Têxteis, vestuário e calçado</b>	<b>1 246</b>	<b>1 362</b>	<b>6,8</b>	<b>7,3</b>	<b>10,1</b>	<b>0,7</b>	<b>9,4</b>	<b>0,6</b>
62	Vestuário excepto malha e seus acessórios	271	292	1,5	1,6	7,5	0,1	7,7	0,1
61	Vestuário de malha e seus acessórios	239	263	1,3	1,4	10,7	0,1	10,1	0,1
64	Calçado, polainas e semelhantes, e suas partes	189	204	1,0	1,1	10,4	0,1	8,1	0,1
52	Algodão	150	153	0,8	0,8	16,9	0,1	1,6	0,0
54	Filamentos têxteis, lâminas e semelhantes, sintéticos ou artificiais	99	116	0,5	0,6	11,3	0,1	17,2	0,1
55	Fibras têxteis sintéticas ou artificiais, descontinuas	76	82	0,4	0,4	13,2	0,1	9,1	0,0
<b>500</b>	<b>Minérios e metais</b>	<b>1 582</b>	<b>1 561</b>	<b>8,6</b>	<b>8,3</b>	<b>1,4</b>	<b>0,1</b>	<b>-1,3</b>	<b>-0,1</b>
72	Ferro fundido, ferro e aço	688	646	3,7	3,4	-4,4	0,0	-6,1	-0,2
73	Obras de ferro fundido, ferro ou aço	252	283	1,4	1,5	7,8	0,1	12,1	0,2
74	Cobre e suas obras	192	192	1,0	1,0	3,7	0,0	-0,2	0,0
76	Alumínio e suas obras	165	164	0,9	0,9	-4,1	0,0	-0,7	0,0
83	Obras diversas de metais comuns	78	81	0,4	0,4	3,2	0,0	3,4	0,0
82	Ferramentas, artef cutelaria, talheres, suas partes, em metal comum	57	58	0,3	0,3	4,2	0,0	3,2	0,0
<b>600</b>	<b>Máquinas [4]</b>	<b>2 573</b>	<b>2 803</b>	<b>14,0</b>	<b>14,9</b>	<b>4,6</b>	<b>0,7</b>	<b>8,9</b>	<b>1,3</b>
84	Reactores, caldeiras, máquinas e aparelh mecânicos, e suas partes	1 315	1 480	7,2	7,9	9,0	0,7	12,5	0,9
85	Máquinas e aparelh eléctrc; grav/reprod imagem e som; suas partes	1 258	1 323	6,9	7,0	0,1	0,0	5,2	0,4
<b>700</b>	<b>Material de transporte [5]</b>	<b>1 576</b>	<b>1 974</b>	<b>8,6</b>	<b>10,5</b>	<b>14,2</b>	<b>1,2</b>	<b>25,3</b>	<b>2,2</b>
87	Veic automóveis, tractores, ciclos, outr veic terrest; suas partes	1 408	1 856	7,7	9,9	20,1	1,5	31,8	2,4
88	Aeronaves, aparelhos espaciais e suas partes	150	112	0,8	0,6	-22,9	-0,2	-25,5	-0,2
<b>800</b>	<b>Produtos acabados diversos</b>	<b>905</b>	<b>972</b>	<b>4,9</b>	<b>5,2</b>	<b>5,3</b>	<b>0,3</b>	<b>7,5</b>	<b>0,4</b>
90	Aparelh óptica/fotog/cinema/medida/precisão/médicos/outros; partes	338	354	1,8	1,9	4,4	0,1	4,9	0,1
94	Mobiliário/colchões/semelh; aparelh iluminação; const pré-fabricadas	197	219	1,1	1,2	2,5	0,0	11,2	0,1
70	Vidro e suas obras	94	105	0,5	0,6	2,1	0,0	11,9	0,1
96	Obras diversas	73	71	0,4	0,4	0,0	0,0	-2,7	0,0
95	Brinquedos, jogos, artigos para divertimento/desporto; suas partes	59	70	0,3	0,4	9,9	0,0	19,4	0,1

Por memória:

Total sem energéticos	14 748	15 632	80,4	83,3	4,5	3,6	6,0	4,8
-----------------------	--------	--------	------	------	-----	-----	-----	-----

Fonte: GEE, com base nos dados das estatísticas do Comércio Internacional do INE (últimas versões disponíveis à data da publicação para o período considerado). Os dados do comércio intracomunitário incluem estimativas para as não respostas assim como para as empresas que se encontram abaixo dos limiares de assimilação.

Notas:

\* Somatório das Importações de mercadorias provenientes da UE com as Importações de Países Terceiros.

Composição dos Grupos de Produtos – 000 (Capº 01 a 24 da NC) - 100 (Capº 27) – 200 (Capº 28 a 40) – 300 (Capº41 a 49) 400 - (Capº 50 a 67) – 500 (Capº 25, 26, 71 a 83) – 600 (Capº 84 e 85) – 700 (Capº 86 a 89) – 800 (Capº 68 a 70 e 90 a 99).

[1] Últimos 12 meses a terminar em abril de 2014

[2] (mai 13-abr 14)/(mai 12-abr 13) x 100 - 100

[3] Contributo para a taxa de crescimento das Exportações (%) - análise shift-share: (VH) x (peso no período homólogo anterior) + 100.

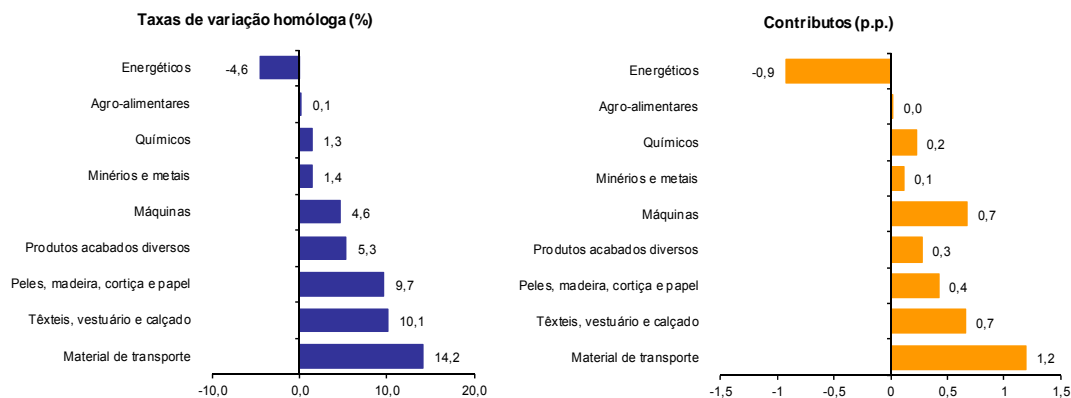
[4] Não inclui tractores.

[5] Inclui tractores.

**Gráfico 4 – Taxas de crescimento das importações de mercadorias em Portugal por grupos de produtos e respetivos contributos**

Últimos 12 meses a terminar em abril de 2014

Intra + Extra UE



Fonte: Quadro12 – Importações de mercadorias em Portugal por grupos de produtos.

**Quadro 11 – Evolução das importações de mercadorias em Portugal com origem numa seleção de mercados**

Versão preliminar de janeiro a abril de 2014

Origem	Intra + Extra UE (Cif)		Estrutura (%)		Taxas de variação e contributos			
	jan-abr		jan-abr		12 meses <sup>[1]</sup>		jan-abr	
	2013	2014	2013	2014	VH <sup>[2]</sup>	Contrib. p.p. <sup>[3]</sup>	VH	Contrib. p.p. <sup>[3]</sup>
<b>TOTAL</b>	<b>18 353</b>	<b>18 774</b>	<b>100,0</b>	<b>100,0</b>	<b>2,6</b>	<b>2,6</b>	<b>2,3</b>	<b>2,3</b>
<b>INTRA UE</b>	<b>12 956</b>	<b>14 350</b>	<b>70,6</b>	<b>76,4</b>	<b>6,8</b>	<b>4,9</b>	<b>10,8</b>	<b>7,6</b>
dos quais:								
<b>UE-15</b>	<b>12 483</b>	<b>13 771</b>	<b>68,0</b>	<b>73,4</b>	<b>6,8</b>	<b>4,6</b>	<b>10,3</b>	<b>7,0</b>
Espanha	5 716	6 125	31,1	32,6	6,6	2,1	7,2	2,2
Alemanha	2 120	2 468	11,6	13,1	8,1	0,9	16,4	1,9
França	1 223	1 445	6,7	7,7	10,3	0,7	18,2	1,2
Itália	936	990	5,1	5,3	2,6	0,1	5,7	0,3
Países Baixos	858	946	4,7	5,0	7,7	0,4	10,3	0,5
Reino Unido	525	555	2,9	3,0	4,0	0,1	5,8	0,2
Bélgica	456	535	2,5	2,9	8,4	0,2	17,2	0,4
Suécia	188	224	1,0	1,2	9,4	0,1	19,1	0,2
Irlanda	164	180	0,9	1,0	2,2	0,0	9,7	0,1
<b>Alargamento</b>	<b>473</b>	<b>579</b>	<b>2,6</b>	<b>3,1</b>	<b>8,4</b>	<b>0,2</b>	<b>22,4</b>	<b>0,6</b>
<b>EXTRA UE</b>	<b>5 397</b>	<b>4 424</b>	<b>29,4</b>	<b>23,6</b>	<b>-7,7</b>	<b>-2,2</b>	<b>-18,0</b>	<b>-5,3</b>
dos quais:								
Angola	1 127	603	6,1	3,2	-9,6	-0,4	-46,6	-2,9
China	442	494	2,4	2,6	3,2	0,1	11,9	0,3
Brasil	255	112	1,4	0,6	-41,4	-0,9	-56,0	-0,8
EUA	306	380	1,7	2,0	-5,4	-0,1	24,5	0,4
Nigéria	198	108	1,1	0,6	-19,0	-0,3	-45,2	-0,5
Arábia Saudita	260	224	1,4	1,2	-19,9	-0,3	-14,0	-0,2
Argélia	179	123	1,0	0,7	-55,4	-0,8	-31,0	-0,3
Cazaquistão	159	197	0,9	1,0	-6,0	-0,1	24,1	0,2
Azerbaijão	55	223	0,3	1,2	68,3	0,4	304,4	0,9
Guiné Equatorial	73	11	0,4	0,1	-61,6	-0,4	-84,6	-0,3
Rússia	299	166	1,6	0,9	-52,7	0,5	-44,3	-0,7
Líbia	53	1	0,3	0,0	-84,1	-0,5	-97,7	-0,3
Camarões	170	85	0,9	0,5	54,6	0,5	-50,2	-0,5
<b>Por memória:</b>								
OPEP <sup>[4]</sup>	1 963	1 094	10,7	5,8	-25,6	-2,6	-44,3	-4,7
EFTA	124	116	0,7	0,6	-5,8	0,0	-6,6	0,0
PALOP	1 152	612	6,3	3,3	-8,7	-0,4	-46,9	-2,9

Fonte: GEE, com base nos dados das estatísticas do Comércio Internacional do INE (últimas versões disponíveis à data da publicação para o período considerado). Os dados do comércio intracomunitário incluem estimativas para as não respostas assim como para as empresas que se encontram abaixo dos limiares de assimilação.

Notas:

Países ordenados por ordem decrescente de valor no ano de 2013.

[1] Últimos 12 meses a terminar em abril de 2014

[2] (mai 13-abr 14)/(mai 12-abr 13) x 100 - 100

[3] Contributos para a taxa de crescimento das importações - análise shift-share: (TVH) x (peso no período homólogo anterior) ÷ 100.

[4] Inclui Angola.

### Quadro 12 – Importações portuguesas por grupos de produtos (Extra-UE)

Versão preliminar de janeiro a abril de 2014

Grupos de Produtos	valores em milhões de Euros						
	janeiro a abril		TVH (%)		Estrutura (%)		
	2013	2014	últimos 12 meses <sup>[1]</sup>	jan-abr 14/13	últimos 12 meses <sup>[1]</sup>	jan-abr	
					2013	2014	
<b>Total das Importações</b>	<b>5 397</b>	<b>4 424</b>	<b>-7,7</b>	<b>-18,0</b>	<b>100,0</b>	<b>100,0</b>	<b>100,0</b>
000 Agro-alimentares	776	596	-12,6	-23,2	12,7	14,4	13,5
100 Energéticos	2 890	2 026	-12,0	-29,9	52,7	53,5	45,8
200 Químicos	421	431	-4,7	2,4	8,2	7,8	9,8
300 Peles, madeira, cortiça e papel	106	124	19,9	17,7	2,4	2,0	2,8
400 Têxteis, vestuário e calçado	245	285	16,8	15,9	5,3	4,5	6,4
500 Minérios e metais	224	215	3,0	-3,8	4,2	4,1	4,9
600 Máquinas (2)	411	446	5,0	8,5	9,0	7,6	10,1
700 Material de transporte (3)	217	182	-20,6	-16,5	3,1	4,0	4,1
800 Produtos acabados diversos	106	118	4,2	11,3	2,4	2,0	2,7
<b>Por memória:</b>							
<i>Total sem energéticos</i>	<i>2 507</i>	<i>2 397</i>	<i>-2,5</i>	<i>-4,4</i>	<i>47,3</i>	<i>46,5</i>	<i>54,2</i>

Fonte: GEE, com base nos dados das estatísticas do Comércio Internacional do INE (últimas versões disponíveis à data da publicação para o período considerado).

Notas:

Composição dos Grupos de Produtos – 000 (Capº 01 a 24 da NC) - 100 (Capº 27) – 200 (Capº 28 a 40) – 300 (Capº 41 a 49) - 400 (Capº 50 a 67) – 500 (Capº 25, 26, 71 a 83) – 600 (Capº 84 e 85) – 700 (Capº 86 a 89) – 800 (Capº 68 a 70 e 90-99).

[1] Últimos 12 meses a terminar em abril de 2014

[2] Não inclui tractores agrícolas.

[3] Inclui tractores agrícolas.

### Quadro 13 – Evolução das importações de mercadorias portuguesas com origem numa seleção de mercados

Versão preliminar de janeiro a abril de 2014

Origem	valores em milhões de euros							
	jan-abr		Estrutura (%)				Taxas de variação	
	2013	2014	Anual		jan-abr		últimos 12 meses <sup>[1]</sup>	jan-abr 14/13
		2008	2013	2013	2014			
<b>EXTRA UE</b>	<b>5 397</b>	<b>4 424</b>	<b>100,0</b>	<b>100,0</b>	<b>100,0</b>	<b>100,0</b>	<b>-7,7</b>	<b>-18,0</b>
dos quais:								
Angola	1 127	603	0,4	7,5	20,9	13,6	-9,6	-46,6
China	442	494	6,0	9,6	8,2	11,2	3,2	11,9
Brasil	255	112	9,5	9,4	4,7	2,5	-41,4	-56,0
EUA	306	380	6,0	7,3	5,7	8,6	-5,4	24,5
Nigéria	198	108	6,0	9,8	3,7	2,4	-19,0	-45,2
Arábia Saudita	260	224	4,1	5,9	4,8	5,1	-19,9	-14,0
Argélia	179	123	6,9	5,0	3,3	2,8	-55,4	-31,0
Cazaquistão	159	197	2,6	5,5	2,9	4,5	-6,0	24,1
Azerbaijão	55	223	0,3	1,9	1,0	5,0	68,3	304,4
Guiné Equatorial	73	11	3,1	0,9	1,4	0,3	-61,6	-84,6
Rússia	299	166	5,0	3,6	5,5	3,8	52,7	-44,3
Líbia	53	1	3,6	0,1	1,0	0,0	-84,1	-97,7
Camarões	170	85	0,4	0,6	3,2	1,9	54,6	-50,2
<b>Por memória:</b>								
OPEP <sup>[2]</sup>	1 963	1 094	27,3	29,5	36,4	24,7	-25,6	-44,3
EFTA	124	116	8,3	5,1	2,3	2,6	-5,8	-6,6
PALOP	1 152	612	0,7	7,9	21,3	13,8	-8,7	-46,9

Fonte: GEE, com base nos dados das estatísticas do Comércio Internacional do INE (últimas versões disponíveis à data da publicação para o período considerado).

Notas:

Países ordenados por ordem decrescente de valor no ano de 2013.

[1] (mai 13-abr 14)/(mai 12-abr 13) x 100 - 100

[2] Inclui Angola.

## Evolução por zonas geográficas e económicas

### Quadro 14 – Evolução do comércio internacional de Portugal por zonas geográficas e económicas (Intra + Extra-UE)

Período de análise: janeiro a abril

Valores em 1000 Euros

Zonas Geográficas/Económicas Principais Países	IMPORTAÇÕES (Cif) <sup>(1)</sup>				EXPORTAÇÕES (Fob) <sup>(2)</sup>				Cobert (fob/cif) 2014	Saldo (fob-cif)	
	2013	2014	Taxa Var	Estrut 2014	2013	2014	Taxa Var	Estrut 2014		2013	2014
<b>MUNDO</b>	<b>18 352 686</b>	<b>18 773 899</b>	<b>2,3</b>	<b>100,0</b>	<b>15 627 319</b>	<b>15 599 494</b>	<b>-0,2</b>	<b>100,0</b>	<b>83,1</b>	<b>- 2 725 367</b>	<b>- 3 174 405</b>
<b>INTRA UE</b>	<b>12 956 025</b>	<b>14 350 040</b>	<b>10,8</b>	<b>76,4</b>	<b>11 102 823</b>	<b>11 294 052</b>	<b>1,7</b>	<b>72,4</b>	<b>78,7</b>	<b>- 1 853 202</b>	<b>- 3 055 989</b>
França	1 223 043	1 445 203	18,2	7,7	1 842 358	1 923 371	4,4	12,3	133,1	619 315	478 168
Países Baixos	857 629	946 267	10,3	5,0	642 146	626 850	-2,4	4,0	66,2	- 215 483	- 319 417
Alemanha	2 119 737	2 467 560	16,4	13,1	1 884 963	1 919 820	1,8	12,3	77,8	- 234 775	- 547 740
Itália	936 448	990 038	5,7	5,3	559 717	489 065	-12,6	3,1	49,4	- 376 732	- 500 973
Reino Unido	524 614	554 974	5,8	3,0	833 331	941 997	13,0	6,0	169,7	308 717	387 022
Irlanda	164 410	180 405	9,7	1,0	41 855	53 027	26,7	0,7	29,4	- 122 555	- 127 378
Dinamarca	91 597	94 521	3,2	0,5	108 359	98 324	-9,3	0,6	104,0	16 762	3 802
Grécia	51 204	37 957	-25,9	0,2	69 292	37 092	-46,5	0,2	97,7	18 087	- 865
Espanha	5 715 743	6 124 691	7,2	32,6	3 630 774	3 730 641	2,8	23,9	60,9	- 2 084 970	- 2 394 050
Bélgica	456 427	535 136	17,2	2,9	509 476	435 822	-14,5	2,8	81,4	53 049	- 99 314
Luxemburgo	24 944	26 398	5,8	0,1	22 320	24 808	11,1	0,2	94,0	- 2 624	- 1 589
Suécia	188 145	224 064	19,1	1,2	147 989	167 505	13,2	1,1	74,8	- 40 156	- 56 559
Finlândia	38 076	54 175	42,3	0,3	67 708	64 760	-4,4	0,4	119,5	29 632	10 586
Áustria	90 756	89 447	-1,4	0,5	76 797	93 073	21,2	0,6	104,1	- 13 959	3 626
Malta	5 911	7 327	24,0	0,0	4 920	6 059	23,1	0,0	82,7	- 991	- 1 269
Estónia	14 171	5 767	-59,3	0,0	10 476	11 124	6,2	0,1	192,9	- 3 695	5 356
Letónia	1 140	1 680	47,4	0,0	5 763	6 422	11,4	0,0	382,3	4 623	4 742
Lituânia	16 834	18 719	11,2	0,1	7 087	11 906	68,0	0,1	63,6	- 9 746	- 6 813
Polónia	128 232	165 576	29,1	0,9	144 585	156 168	8,0	1,0	94,3	16 354	- 9 408
Rep Checa	101 335	135 127	33,3	0,7	89 210	110 572	23,9	0,7	81,8	- 12 125	- 24 556
Eslóvaquia	36 038	54 529	51,3	0,3	31 168	34 422	10,4	0,2	63,1	- 4 870	- 20 107
Hungria	72 258	83 133	15,0	0,4	63 912	70 302	10,0	0,5	84,6	- 8 346	- 12 831
Roménia	30 759	55 493	80,4	0,3	104 281	96 631	-7,3	0,6	174,1	73 521	41 138
Bulgária	48 087	29 616	-38,4	0,2	17 432	21 583	23,8	0,1	72,9	- 30 655	- 8 033
Eslóvenia	16 021	13 194	-17,6	0,1	11 625	9 577	-17,6	0,1	72,6	- 4 396	- 3 617
Croácia	1 059	6 866	548,2	0,0	4 904	4 762	-2,9	0,0	69,4	3 845	- 2 104
Chipre	1 405	2 176	54,9	0,0	9 882	8 569	-13,3	0,1	393,8	8 478	6 393
DIVERSOS	0	0	0,0	0,0	160 494	139 800	-12,9	0,9	0,0	160 494	139 800
<b>EXTRA UE</b>	<b>5 396 661</b>	<b>4 423 859</b>	<b>-18,0</b>	<b>23,6</b>	<b>4 524 496</b>	<b>4 305 443</b>	<b>-4,8</b>	<b>27,6</b>	<b>97,3</b>	<b>- 872 165</b>	<b>- 118 416</b>
dos quais:											
<b>1-EUROPA</b>	<b>681 480</b>	<b>499 564</b>	<b>-26,7</b>	<b>2,7</b>	<b>525 661</b>	<b>449 561</b>	<b>-14,5</b>	<b>2,9</b>	<b>90,0</b>	<b>- 155 819</b>	<b>- 50 002</b>
<b>EFTA</b>	<b>123 973</b>	<b>115 774</b>	<b>-6,6</b>	<b>0,6</b>	<b>180 688</b>	<b>178 083</b>	<b>-1,4</b>	<b>1,1</b>	<b>153,8</b>	<b>56 715</b>	<b>62 309</b>
Islândia	9 898	3 096	-68,7	0,0	4 611	2 764	-40,1	0,0	89,3	- 5 288	- 333
Noruega	24 572	23 038	-6,2	0,1	36 323	34 380	-5,3	0,2	149,2	11 751	11 342
Suíça	89 460	89 563	0,1	0,5	139 677	140 810	0,8	0,9	157,2	50 218	51 247
<b>OUTR. EUROPA</b>	<b>557 507</b>	<b>383 790</b>	<b>-31,2</b>	<b>2,0</b>	<b>344 973</b>	<b>271 478</b>	<b>-21,3</b>	<b>1,7</b>	<b>70,7</b>	<b>- 212 534</b>	<b>- 112 312</b>
Turquia	145 291	60 645	-58,3	0,3	130 945	126 140	-3,7	0,8	208,0	- 14 346	65 495
Rússia	298 766	166 497	-44,3	0,9	78 972	70 010	-11,3	0,4	42,0	- 219 794	- 96 487
Ucrânia	103 004	136 913	32,9	0,7	6 580	5 522	-16,1	0,0	4,0	- 96 424	- 131 391
<b>2-ÁFRICA</b>	<b>2 139 583</b>	<b>1 217 604</b>	<b>-43,1</b>	<b>6,5</b>	<b>1 877 949</b>	<b>1 817 590</b>	<b>-3,2</b>	<b>11,7</b>	<b>149,3</b>	<b>- 261 633</b>	<b>599 986</b>
<b>MAGHREB</b>	<b>226 861</b>	<b>181 475</b>	<b>-20,0</b>	<b>1,0</b>	<b>568 483</b>	<b>452 520</b>	<b>-20,4</b>	<b>2,9</b>	<b>249,4</b>	<b>341 622</b>	<b>271 045</b>
Marrocos	43 502	52 981	21,8	0,3	281 530	168 495	-40,2	1,1	318,0	238 028	115 513
Argélia	178 892	123 456	-31,0	0,7	232 151	236 878	2,0	1,5	191,9	53 259	113 422
Tunísia	4 467	5 037	12,8	0,0	54 802	47 147	-14,0	0,3	935,9	50 335	42 110
<b>PALOP</b>	<b>1 151 815</b>	<b>611 731</b>	<b>-46,9</b>	<b>3,3</b>	<b>1 113 918</b>	<b>1 156 155</b>	<b>3,8</b>	<b>7,4</b>	<b>189,0</b>	<b>- 37 897</b>	<b>544 424</b>
Cabo Verde	3 581	4 216	17,7	0,0	66 787	64 372	-3,6	0,4	1526,7	63 206	60 155
Guiné-Bissau	5	51	877,3	0,0	21 688	22 286	2,8	0,1	43995,7	21 683	22 235
S Tomé e Príncipe	18	4	-77,0	0,0	17 765	17 725	-0,2	0,1	438734,4	17 748	17 721
Angola	1 127 404	602 527	-46,6	3,2	911 161	959 317	5,3	6,1	159,2	- 216 243	356 791
Moçambique	20 807	4 933	-76,3	0,0	96 517	92 455	-4,2	0,6	1874,2	75 710	87 522
<b>OUTR. ÁFRICA</b>	<b>760 907</b>	<b>424 399</b>	<b>-44,2</b>	<b>2,3</b>	<b>195 548</b>	<b>208 916</b>	<b>6,8</b>	<b>1,3</b>	<b>49,2</b>	<b>- 565 358</b>	<b>- 215 484</b>
Líbia	52 937	1 214	-97,7	0,0	16 716	11 343	-32,1	0,1	934,2	- 36 221	10 128
Egipto	51 928	30 958	-40,4	0,2	18 074	18 375	1,7	0,1	59,4	- 33 854	- 12 583
Costa do Marfim	5 985	10 070	68,3	0,1	3 353	7 466	122,7	0,0	74,1	- 2 632	- 2 604
Nigéria	197 649	108 373	-45,2	0,6	8 553	11 098	29,8	0,1	10,2	- 189 097	- 97 274
África do Sul	31 177	21 817	-30,0	0,1	47 925	45 888	-4,3	0,3	210,3	16 748	24 071

(continua)

Período de análise: janeiro a abril

Zonas Geográficas/Económicas Principais Países	IMPORTAÇÕES (Cif) <sup>[1]</sup>				EXPORTAÇÕES (Fob) <sup>[2]</sup>				Cobert (fob/cif) 2014	Saldo (fob-cif)	
	2013	2014	Taxa Var	Estrut 2014	2013	2014	Taxa Var	Estrut 2014		2013	2014
<b>3-AMÉRICA</b>	<b>874 260</b>	<b>725 472</b>	<b>-17,0</b>	<b>3,9</b>	<b>1 248 957</b>	<b>1 145 936</b>	<b>-8,2</b>	<b>7,3</b>	<b>158,0</b>	<b>374 697</b>	<b>420 463</b>
<b>NAFTA</b>	<b>424 881</b>	<b>455 869</b>	<b>7,3</b>	<b>2,4</b>	<b>855 447</b>	<b>775 103</b>	<b>-9,4</b>	<b>5,0</b>	<b>170,0</b>	<b>430 565</b>	<b>319 234</b>
EUA	305 573	380 358	24,5	2,0	727 247	636 334	-12,5	4,1	167,3	421 674	255 976
Canadá	99 472	58 650	-41,0	0,3	64 934	69 733	7,4	0,4	118,9	- 34 538	11 083
México	19 836	16 860	-15,0	0,1	63 265	69 035	9,1	0,4	409,5	43 429	52 175
<b>MERCOSUL</b>	<b>333 621</b>	<b>146 542</b>	<b>-56,1</b>	<b>0,8</b>	<b>249 871</b>	<b>215 414</b>	<b>-13,8</b>	<b>1,4</b>	<b>147,0</b>	<b>83 750</b>	<b>68 872</b>
Brasil	254 994	112 198	-56,0	0,6	225 122	195 241	-13,3	1,3	174,0	- 29 872	83 043
Argentina	42 938	15 767	-63,3	0,1	15 061	13 045	-13,4	0,1	82,7	- 27 877	- 2 722
<b>OUTR. AMÉRICA</b>	<b>115 750</b>	<b>123 054</b>	<b>6,3</b>	<b>0,7</b>	<b>141 896</b>	<b>153 635</b>	<b>8,3</b>	<b>1,0</b>	<b>124,9</b>	<b>26 146</b>	<b>30 581</b>
Honduras	1 690	564	-66,7	0,0	1 071	780	-27,2	0,0	138,5	- 619	217
Costa Rica	16 637	6 592	-60,4	0,0	1 676	1 392	-16,9	0,0	21,1	- 14 961	- 5 201
Cuba	2 773	1 263	-54,5	0,0	14 012	12 854	-8,3	0,1	1018,0	11 239	11 591
Colômbia	53 543	46 883	-12,4	0,2	8 825	18 427	108,8	0,1	39,3	- 44 718	- 28 456
Venezuela	301	644	113,9	0,0	58 431	54 690	-6,4	0,4	8496,7	58 130	54 047
Ecuador	6 250	3 103	-50,4	0,0	4 127	4 031	-2,3	0,0	129,9	- 2 123	928
Chile	6 387	18 225	185,3	0,1	25 670	34 535	34,5	0,2	189,5	19 283	16 310
<b>4-ÁSIA</b>	<b>1 655 608</b>	<b>1 880 142</b>	<b>13,6</b>	<b>10,0</b>	<b>629 459</b>	<b>665 416</b>	<b>5,7</b>	<b>4,3</b>	<b>35,4</b>	<b>- 1 026 149</b>	<b>- 1 214 726</b>
<b>PRÓX/MÉD OR</b>	<b>502 264</b>	<b>525 462</b>	<b>4,6</b>	<b>2,8</b>	<b>202 297</b>	<b>172 098</b>	<b>-14,9</b>	<b>1,1</b>	<b>32,8</b>	<b>- 299 968</b>	<b>- 353 364</b>
Iraque	80 274	103	-99,9	0,0	3 499	3 827	9,4	0,0	3729,5	- 76 775	3 725
Irão	4 635	16 564	257,3	0,1	2 427	3 219	32,6	0,0	19,4	- 2 208	- 13 345
Israel	41 805	44 482	6,4	0,2	26 317	31 576	20,0	0,2	71,0	- 15 487	- 12 907
Arábia Saudita	259 886	223 529	-14,0	1,2	44 807	42 885	-4,3	0,3	19,2	- 215 079	- 180 645
Emiratos Árabes Unidos	21 297	5 306	-75,1	0,0	33 279	42 002	26,2	0,3	791,6	11 982	36 696
<b>ASEAN</b>	<b>163 581</b>	<b>200 162</b>	<b>22,4</b>	<b>1,1</b>	<b>36 101</b>	<b>45 117</b>	<b>25,0</b>	<b>0,3</b>	<b>22,5</b>	<b>- 127 480</b>	<b>- 155 046</b>
Tailândia	29 016	47 179	62,6	0,3	6 415	5 992	-6,6	0,0	12,7	- 22 601	- 41 187
Indonésia	29 486	42 742	45,0	0,2	4 331	12 415	186,7	0,1	29,0	- 25 155	- 30 328
Malásia	24 195	28 797	19,0	0,2	3 411	3 839	12,5	0,0	13,3	- 20 784	- 24 958
Singapura	4 276	8 754	104,7	0,0	15 618	16 805	7,6	0,1	192,0	11 342	8 051
Filipinas	3 950	4 801	21,5	0,0	2 019	2 017	-0,1	0,0	42,0	- 1 931	- 2 784
<b>OUTROS ÁSIA</b>	<b>989 763</b>	<b>1 154 517</b>	<b>16,6</b>	<b>6,1</b>	<b>391 062</b>	<b>448 201</b>	<b>14,6</b>	<b>2,9</b>	<b>38,8</b>	<b>- 598 701</b>	<b>- 706 316</b>
Timor-Leste	436	184	-57,8	0,0	3 168	2 012	-36,5	0,0	1092,9	2 732	1 828
Paquistão	28 389	29 328	3,3	0,2	4 096	10 330	152,2	0,1	35,2	- 24 293	- 18 998
Índia	131 394	182 153	38,6	1,0	41 770	34 866	-16,5	0,2	19,1	- 89 624	- 147 287
China	441 907	494 431	11,9	2,6	198 068	276 402	39,5	1,8	55,9	- 243 839	- 218 029
Coreia do Sul	86 045	102 228	18,8	0,5	30 312	21 668	-28,5	0,1	21,2	- 55 733	- 80 561
Japão	78 509	80 450	2,5	0,4	46 718	40 512	-13,3	0,3	50,4	- 31 791	- 39 938
Taiwan	36 935	43 698	18,3	0,2	8 680	8 399	-3,2	0,1	19,2	- 28 256	- 35 299
Hong-Kong	13 454	9 496	-29,4	0,1	45 578	38 915	-14,6	0,2	409,8	32 124	29 419
Macau	14	346	2402,8	0,0	6 178	7 761	25,6	0,0	2242,2	6 164	7 415
<b>5-AUSTR,OC,REG P.</b>	<b>30 632</b>	<b>11 420</b>	<b>-62,7</b>	<b>0,1</b>	<b>32 165</b>	<b>33 118</b>	<b>3,0</b>	<b>0,2</b>	<b>290,0</b>	<b>1 533</b>	<b>21 698</b>
Austrália	3 509	5 466	55,8	0,0	28 420	28 485	0,2	0,2	521,1	24 911	23 018
Nova Zelândia	6 551	4 579	-30,1	0,0	2 577	3 211	24,6	0,0	70,1	- 3 974	- 1 368
<b>6-DIVERSOS</b>	<b>15 098</b>	<b>89 657</b>	<b>493,8</b>	<b>0,5</b>	<b>210 304</b>	<b>193 822</b>	<b>-7,8</b>	<b>1,2</b>	<b>216,2</b>	<b>195 206</b>	<b>104 166</b>
Prov Bordo Extra	0	0	0,0	0,0	189 833	176 666	-6,9	1,1	0,0	189 833	176 666
Países não det Extra	15 098	89 657	493,8	0,5	20 471	17 156	-16,2	0,1	19,1	5 373	- 72 500

Intra UE-15	12 482 775	13 770 836	10,3	73,4	10 597 577	10 745 957	1,4	68,9	78,0	- 1 885 198	- 3 024 880
Zona Euro (17)	11 751 965	12 980 271	10,5	69,1	9 415 476	9 468 081	0,6	60,7	72,9	- 2 336 489	- 3 512 190
Intra-alargamento	473 249	579 204	22,4	3,1	505 246	548 095	8,5	3,5	94,6	31 996	- 31 109
OCDE (excl.países UE)	916 908	887 643	-3,2	4,7	1 327 017	1 239 183	-6,6	7,9	139,6	410 109	351 540
OPEP	1 963 284	1 094 236	-44,3	5,8	1 361 067	1 379 936	1,4	8,8	126,1	- 602 217	285 700
ACP	1 846 130	1 044 889	-43,4	5,6	1 296 625	1 355 936	4,6	8,7	129,8	- 549 505	311 047
CPLP	1 407 245	724 113	-48,5	3,9	1 342 207	1 353 408	0,8	8,7	186,9	- 65 038	629 295
CEI (Com.Estados Indep.)	621 676	734 079	18,1	3,9	102 009	91 569	-10,2	0,6	12,5	- 519 667	- 642 510
Mashrak	54 504	32 289	-40,8	0,2	41 169	39 982	-2,9	0,3	123,8	- 13 335	7 693
EUROMED	468 462	318 891	-31,9	1,7	766 915	650 217	-15,2	4,2	203,9	298 453	331 326
Países da Am.Latina	459 672	249 252	-45,8	1,3	452 203	434 812	-3,8	2,8	174,4	- 7 470	185 560
Merc.Comum Am.Central	22 614	10 379	-54,1	0,1	11 937	11 480	-3,8	0,1	110,6	- 10 678	1 101
Grupo Andino	68 874	55 070	-20,0	0,3	84 447	88 039	4,3	0,6	159,9	15 573	32 969
ASEM (relac. Euro-Ásia)	929 825	1 088 752	17,1	5,8	357 086	429 036	20,1	2,8	39,4	- 572 738	- 659 716
EDA (Econ Dinâm Asiát.)	193 921	240 152	23,8	1,3	110 013	95 617	-13,1	0,6	39,8	- 83 908	- 144 535
China+H.Kong+Macau	455 375	504 273	10,7	2,7	249 824	323 077	29,3	2,1	64,1	- 205 551	- 181 195

Fonte: GEE, com base nos dados das estatísticas do Comércio Internacional do INE (últimas versões disponíveis à data da publicação para o período considerado). Os dados do comércio intracomunitário incluem estimativas para as não respostas assim como para as empresas que se encontram abaixo dos limiares de assimilação.

Notas:

[1] Somatório das Importações com origem no espaço comunitário com as Importações provenientes dos Países Terceiros.

**Quadro 15 – Comércio Internacional de mercadorias de Portugal  
por zonas geográficas e económicas (Intra + Extra-UE)**
**Importações<sup>[1]</sup> - Contributos dos principais países de origem para a taxa de crescimento global**

Período de análise: janeiro a abril

Países e Regiões	1000 Euros			Peso no Total (%)		Taxas de variação e contributos			
	Ano de 2013	jan-abr		jan-abr		12 meses <sup>[2]</sup>		jan-abr	
		Rank.	2013	2014	2013	2014	VH <sup>[3]</sup>	Contrib. p.p. <sup>[4]</sup>	VH
<b>MUNDO</b>	<b>56 745 391</b>	<b>18 352 686</b>	<b>18 773 899</b>	<b>100,00</b>	<b>100,00</b>	<b>2,6</b>	<b>2,65</b>	<b>2,3</b>	<b>2,30</b>
<b>INTRA UE</b>	<b>41 038 425</b>	<b>12 956 025</b>	<b>14 350 040</b>	<b>70,59</b>	<b>76,44</b>	<b>6,8</b>	<b>4,87</b>	<b>10,8</b>	<b>7,60</b>
Espanha	18 375 219	5 715 743	6 124 691	31,14	32,62	6,6	2,08	7,2	2,23
Alemanha	6 473 577	2 119 737	2 467 560	11,55	13,14	8,1	0,92	16,4	1,90
França	3 837 850	1 223 043	1 445 203	6,66	7,70	10,3	0,68	18,2	1,21
Itália	2 940 032	936 448	990 038	5,10	5,27	2,6	0,13	5,7	0,29
Países Baixos	2 824 239	857 629	946 267	4,67	5,04	7,7	0,37	10,3	0,48
Reino Unido	1 658 781	524 614	554 974	2,86	2,96	4,0	0,12	5,8	0,17
Bélgica	1 422 540	456 427	535 136	2,49	2,85	8,4	0,21	17,2	0,43
Suécia	564 725	188 145	224 064	1,03	1,19	9,4	0,09	19,1	0,20
Irlanda	548 454	164 410	180 405	0,90	0,90	2,2	0,02	9,7	0,09
Polónia	435 266	128 232	165 576	0,70	0,88	16,5	0,12	29,1	0,20
Rep Checa	318 536	101 335	135 127	0,55	0,72	22,8	0,12	33,3	0,18
Áustria	273 969	90 756	89 447	0,49	0,48	2,2	0,01	-1,4	-0,01
Dinamarca	253 364	91 597	94 521	0,50	0,50	-0,1	0,00	3,2	0,02
Hungria	211 265	72 258	83 133	0,39	0,44	-2,8	-0,01	15,0	0,06
Bulgária	143 117	48 087	29 616	0,26	0,16	-31,3	-0,10	-38,4	-0,10
Roménia	134 351	30 759	55 493	0,17	0,30	18,4	0,04	80,4	0,13
Finlândia	131 993	38 076	54 175	0,21	0,29	10,8	0,03	42,3	0,09
Eslováquia	127 686	36 038	54 529	0,20	0,29	22,4	0,05	51,3	0,10
Grécia	121 018	51 204	37 957	0,28	0,20	-13,9	-0,03	-25,9	-0,07
Luxemburgo	81 450	24 944	26 398	0,14	0,14	4,4	0,01	5,8	0,01
Lituânia	51 465	16 834	18 719	0,09	0,10	13,2	0,01	11,2	0,01
Eslovénia	43 112	16 021	13 194	0,09	0,07	2,6	0,00	-17,6	-0,02
Estónia	28 176	14 171	5 767	0,08	0,03	-14,9	-0,01	-59,3	-0,05
Malta	20 228	5 911	7 327	0,03	0,04	-0,2	0,00	24,0	0,01
Croácia	8 457	1 059	6 866	0,01	0,04	180,7	0,02	548,2	0,03
Chipre	5 523	1 405	2 176	0,01	0,01	86,5	0,01	54,9	0,00
Letónia	4 026	1 140	1 680	0,01	0,01	-68,5	-0,02	47,4	0,00
DIVERSOS	5	0	0	0,00	0,00	0,0	0,00	0,0	0,00
<b>EXTRA UE</b>	<b>15 706 966</b>	<b>5 396 661</b>	<b>4 423 859</b>	<b>29,41</b>	<b>23,56</b>	<b>-7,7</b>	<b>-2,22</b>	<b>-18,0</b>	<b>-5,30</b>
dos quais:									
<b>1-EUROPA</b>	<b>1 983 236</b>	<b>681 480</b>	<b>499 564</b>	<b>3,71</b>	<b>2,66</b>	<b>16,5</b>	<b>0,46</b>	<b>-26,7</b>	<b>-0,99</b>
<b>EFTA</b>	<b>415 066</b>	<b>123 973</b>	<b>115 774</b>	<b>0,68</b>	<b>0,62</b>	<b>-5,8</b>	<b>-0,04</b>	<b>-6,6</b>	<b>-0,04</b>
Suíça	280 604	89 460	89 563	0,49	0,48	-7,8	-0,04	0,1	0,00
Noruega	117 632	24 572	23 038	0,13	0,12	8,0	0,02	-6,2	-0,01
Islândia	16 687	9 898	3 096	0,05	0,02	-49,7	-0,02	-68,7	-0,04
<b>OUTR. EUROPA</b>	<b>1 568 170</b>	<b>557 507</b>	<b>383 790</b>	<b>3,04</b>	<b>2,04</b>	<b>25,2</b>	<b>0,50</b>	<b>-31,2</b>	<b>-0,95</b>
Rússia	1 000 090	298 766	166 497	1,63	0,89	52,7	0,54	-44,3	-0,72
Turquia	290 366	145 291	60 645	0,79	0,32	-3,8	-0,01	-58,3	-0,46
Ucrânia	237 142	103 004	136 913	0,56	0,73	-10,8	-0,06	32,9	0,18
Sérvia	19 881	4 664	7 454	0,03	0,04	112,0	0,02	59,8	0,02
<b>2-ÁFRICA</b>	<b>5 836 968</b>	<b>2 139 583</b>	<b>1 217 604</b>	<b>11,66</b>	<b>6,49</b>	<b>-17,0</b>	<b>-1,80</b>	<b>-43,1</b>	<b>-5,02</b>
<b>MAGHREB</b>	<b>565 166</b>	<b>226 861</b>	<b>181 475</b>	<b>1,24</b>	<b>0,97</b>	<b>-47,7</b>	<b>-0,85</b>	<b>-20,0</b>	<b>-0,25</b>
Argélia	400 716	178 892	123 456	0,97	0,66	-55,4	-0,77	-31,0	-0,30
Marrocos	143 667	43 502	52 981	0,24	0,28	-0,6	0,00	21,8	0,05
Tunísia	20 783	4 467	5 037	0,02	0,03	-67,4	-0,08	12,8	0,00
<b>PALOP</b>	<b>2 706 692</b>	<b>1 151 815</b>	<b>611 731</b>	<b>6,28</b>	<b>3,26</b>	<b>-8,7</b>	<b>-0,37</b>	<b>-46,9</b>	<b>-2,94</b>
Angola	2 632 359	1 127 404	602 527	6,14	3,21	-9,6	-0,40	-46,6	-2,86
Moçambique	62 721	20 807	4 933	0,11	0,03	44,9	0,03	-76,3	-0,09
Cabo Verde	11 384	3 581	4 216	0,02	0,02	27,8	0,00	17,7	0,00
Guiné-Bissau	184	5	51	0,00	0,00	587,7	0,00	877,3	0,00
S Tomé e Príncipe	45	18	4	0,00	0,00	-82,2	0,00	-77,0	0,00
<b>OUTR. ÁFRICA</b>	<b>2 565 109</b>	<b>760 907</b>	<b>424 399</b>	<b>4,15</b>	<b>2,26</b>	<b>-12,6</b>	<b>-0,58</b>	<b>-44,2</b>	<b>-1,83</b>
Camarões	809 985	170 336	84 789	0,93	0,45	54,6	0,46	-50,2	-0,47
Nigéria	747 507	197 649	108 373	1,08	0,58	-19,0	-0,28	-45,2	-0,49
Ghana	261 188	92 658	2 498	0,50	0,01	74,8	0,13	-97,3	-0,49
Guiné Equatorial	190 223	73 391	11 332	0,40	0,06	-61,6	-0,37	-84,6	-0,34
África do Sul	109 161	31 177	21 817	0,17	0,12	10,6	0,02	-30,0	-0,05
<b>3-AMÉRICA</b>	<b>2 564 303</b>	<b>874 260</b>	<b>725 472</b>	<b>4,76</b>	<b>3,86</b>	<b>-25,1</b>	<b>-1,45</b>	<b>-17,0</b>	<b>-0,81</b>
<b>NAFTA</b>	<b>1 077 096</b>	<b>424 881</b>	<b>455 869</b>	<b>2,32</b>	<b>2,43</b>	<b>-16,0</b>	<b>-0,38</b>	<b>7,3</b>	<b>0,17</b>
EUA	842 716	305 573	380 358	1,67	2,03	-5,4	-0,09	24,5	0,41
Canadá	174 666	99 472	58 650	0,54	0,31	-34,1	-0,12	-41,0	-0,22
México	59 715	19 836	16 860	0,11	0,09	-61,4	-0,16	-15,0	-0,02

(continua)

Período de análise: janeiro a abril

Países e Regiões	1000 Euros				Peso no Total (%)		Taxas de variação e contributos			
	Ano de 2013		jan-abr		jan-abr		12 meses [2]		jan-abr	
	Rank.	2013	2014	2013	2014	VH [3]	Contrib. p.p. [4]	VH	Contrib. p.p. [4]	
<b>MERCOSUL</b>	<b>1 011 618</b>	<b>333 621</b>	<b>146 542</b>	<b>1,82</b>	<b>0,78</b>	<b>-39,9</b>	<b>-0,98</b>	<b>-56,1</b>	<b>-1,02</b>	
Brasil	831 917	12	254 994	112 198	1,39	0,60	-41,4	-0,87	-56,0	-0,78
Argentina	70 063	55	42 938	15 767	0,23	0,08	-53,8	-0,09	-63,3	-0,15
<b>OUTR. AMÉRICA</b>	<b>475 566</b>	<b>115 750</b>	<b>123 054</b>	<b>0,63</b>	<b>0,66</b>	<b>-9,4</b>	<b>-0,09</b>	<b>6,3</b>	<b>0,04</b>	
Colômbia	201 322	34	53 543	46 883	0,29	0,25	-17,6	-0,07	-12,4	-0,04
Costa Rica	53 116	60	16 637	6 592	0,09	0,04	18,2	0,01	-60,4	-0,05
Cuba	32 625	68	2 773	1 263	0,02	0,01	41,5	0,02	-54,5	-0,01
Chile	31 925	69	6 387	18 225	0,03	0,10	73,2	0,03	185,3	0,06
Guiana	23 240	72	1 453	7 622	0,01	0,04	58,6	0,02	424,6	0,03
Peru	18 932	79	8 607	4 258	0,05	0,02	-38,9	-0,02	-50,5	-0,02
<b>4-ÁSIA</b>	<b>5 230 829</b>	<b>1 655 608</b>	<b>1 880 142</b>	<b>9,02</b>	<b>10,01</b>	<b>4,7</b>	<b>0,44</b>	<b>13,6</b>	<b>1,22</b>	
<b>PRÓX/MÉD OR</b>	<b>1 685 777</b>	<b>502 264</b>	<b>525 462</b>	<b>2,74</b>	<b>2,80</b>	<b>-0,9</b>	<b>-0,03</b>	<b>4,6</b>	<b>0,13</b>	
Arábia Saudita	695 323	15	259 886	223 529	1,42	1,19	-19,9	-0,29	-14,0	-0,20
Azerbaijão	428 357	20	55 219	223 284	0,30	1,19	68,3	0,43	304,4	0,92
Iraque	230 153	31	80 274	103	0,44	0,00	-41,5	-0,19	-99,9	-0,44
Catar	132 738	41	32 411	7 468	0,18	0,04	57,0	0,07	-77,0	-0,14
Israel	111 437	46	41 805	44 482	0,23	0,24	-6,4	-0,01	6,4	0,01
Emiratos Árabes Unidos	49 540	62	21 297	5 306	0,12	0,03	-12,3	-0,01	-75,1	-0,09
Irão	13 133	91	4 635	16 564	0,03	0,09	125,9	0,03	257,3	0,06
<b>ASEAN</b>	<b>483 796</b>	<b>163 581</b>	<b>200 162</b>	<b>0,89</b>	<b>1,07</b>	<b>21,8</b>	<b>0,17</b>	<b>22,4</b>	<b>0,20</b>	
Vietname	196 404	35	70 593	64 904	0,38	0,35	10,9	0,03	-8,1	-0,03
Indonésia	101 326	50	29 486	42 742	0,16	0,23	73,3	0,09	45,0	0,07
Tailândia	89 855	53	29 016	47 179	0,16	0,25	31,7	0,05	62,6	0,10
Malásia	63 530	57	24 195	28 797	0,13	0,15	-6,0	-0,01	19,0	0,03
Singapura	14 636	88	4 276	8 754	0,02	0,05	21,2	0,01	104,7	0,02
<b>OUTROS ÁSIA</b>	<b>3 061 255</b>	<b>989 763</b>	<b>1 154 517</b>	<b>5,39</b>	<b>6,15</b>	<b>5,4</b>	<b>0,30</b>	<b>16,6</b>	<b>0,90</b>	
China	1 367 818	9	441 907	494 431	2,41	2,63	3,2	0,08	11,9	0,29
Cazaquistão	550 146	17	158 883	197 108	0,87	1,05	-6,0	-0,07	24,1	0,21
Índia	387 854	22	131 394	182 153	0,72	0,97	22,6	0,15	38,6	0,28
Japão	238 596	29	78 509	80 450	0,43	0,43	-4,7	-0,02	2,5	0,01
Coreia do Sul	229 109	32	86 045	102 228	0,47	0,54	19,8	0,07	18,8	0,09
Taiwan	109 144	48	36 935	43 698	0,20	0,23	15,5	0,03	18,3	0,04
Paquistão	90 311	52	28 389	29 328	0,15	0,16	35,5	0,04	3,3	0,01
Hong-Kong	39 190	65	13 454	9 496	0,07	0,05	4,6	0,00	-29,4	-0,02
Bangladesh	32 978	67	9 262	10 344	0,05	0,06	33,8	0,02	11,7	0,01
Usbequistão	7 473	104	2 066	2 386	0,01	0,01	10,4	0,00	15,5	0,00
<b>5-AUSTR,OC,REG P.</b>	<b>52 268</b>	<b>30 632</b>	<b>11 420</b>	<b>0,17</b>	<b>0,06</b>	<b>-37,6</b>	<b>-0,04</b>	<b>-62,7</b>	<b>-0,10</b>	
I. Fiji	18 928	80	18 928	0	0,10	0,00	-100,0	-0,03	-100,0	-0,10
Nova Zelândia	16 529	85	6 551	4 579	0,04	0,02	-30,0	-0,01	-30,1	-0,01
Austrália	14 560	89	3 509	5 466	0,02	0,03	69,1	0,01	55,8	0,01
<b>6-DIVERSOS</b>	<b>39 362</b>	<b>15 098</b>	<b>89 657</b>	<b>0,08</b>	<b>0,48</b>	<b>646,6</b>	<b>0,18</b>	<b>493,8</b>	<b>0,41</b>	
Países não det Extra	39 362		15 098	89 657	0,08	0,48	646,6	0,18	493,8	0,41
Prov Bordo Extra	0		0	0	0,00	0,00	0,0	0,00	0,0	0,00

Intra UE-15	39 507 218	12 482 775	13 770 836	68,02	73,35	6,8	4,64	10,3	7,02
Zona Euro (17)	37 255 067	11 751 965	12 980 271	64,03	69,14	6,9	4,48	10,5	6,69
Intra-alargamento	1 531 207	473 249	579 204	2,58	3,09	8,4	0,23	22,4	0,58
OCDE (excl.países UE)	2 424 540	916 908	887 643	5,00	4,73	-7,9	-0,37	-3,2	-0,16
OPEP	5 036 468	1 963 284	1 094 236	10,70	5,83	-25,6	-2,58	-44,3	-4,74
ACP	5 201 567	1 846 130	1 044 889	10,06	5,57	-2,6	-0,21	-43,4	-4,37
CPLP	3 539 396	1 407 245	724 113	7,67	3,86	-19,5	-1,25	-48,5	-3,72
CEI (Com.Estados Indep.)	2 233 458	621 676	734 079	3,39	3,91	25,2	0,85	18,1	0,61
Mashrak	107 095	54 504	32 289	0,30	0,17	-52,6	-0,17	-40,8	-0,12
EUROMED	1 074 064	468 462	318 891	2,55	1,70	-38,7	-1,05	-31,9	-0,81
Países da Am.Latina	1 484 221	459 672	249 252	2,50	1,33	-36,4	-1,31	-45,8	-1,15
Merc.Comum Am.Central	73 829	22 614	10 379	0,12	0,06	12,7	0,01	-54,1	-0,07
Grupo Andino	255 874	68 874	55 070	0,38	0,29	-35,6	-0,24	-20,0	-0,08
ASEM (relac. Euro-Ásia)	2 797 485	929 825	1 088 752	5,07	5,80	10,1	0,49	17,1	0,87
EDA (Econ Dinâm Asiát.)	545 465	193 921	240 152	1,06	1,28	16,2	0,15	23,8	0,25
China+H.Kong+Macau	1 407 694	455 375	504 273	2,48	2,69	3,3	0,08	10,7	0,27

Fonte: GEE, com base nos dados das estatísticas do Comércio Internacional do INE (últimas versões disponíveis à data da publicação para o período considerado). Os dados do comércio intracomunitário incluem estimativas para as não respostas assim como para as empresas que se encontram abaixo dos limiares de assimilação.

Notas:

[1] Somatório das Importações com origem no espaço comunitário com as Importações provenientes dos Países Terceiros.

[2] Últimos 12 meses a terminar em abril de 2014

[3] (mai 13-abr 14)/(mai 12-abr 13) x 100 - 100

**Quadro 16 – Comércio Internacional de mercadorias de Portugal**
**por zonas geográficas e económicas (Intra + Extra - UE)**
**Exportações <sup>[1]</sup> – Contributos dos principais países de destino para a taxa de crescimento global**

Período de análise: janeiro a abril

Países e Regiões	1000 Euros				Peso no Total (%)		Taxas de variação e contributos			
	Ano de 2013	jan-abr		jan-abr		12 meses <sup>[2]</sup>		jan-abr		
	Rank.	2013	2014	2013	2014	VH <sup>[3]</sup>	Contrib. p.p. <sup>[4]</sup>	VH	Contrib. p.p. <sup>[4]</sup>	
<b>MUNDO</b>	<b>47 378 880</b>	<b>15 627 319</b>	<b>15 599 494</b>	<b>100,00</b>	<b>100,00</b>	<b>3,4</b>	<b>3,35</b>	<b>-0,2</b>	<b>-0,18</b>	
<b>INTRA UE</b>	<b>33 319 224</b>	<b>11 102 823</b>	<b>11 294 052</b>	<b>71,05</b>	<b>72,40</b>	<b>3,6</b>	<b>2,54</b>	<b>1,7</b>	<b>1,22</b>	
Espanha	11 202 921	3 630 774	3 730 641	23,23	23,92	9,1	2,06	2,8	0,64	
Alemanha	5 521 012	1 884 963	1 919 820	12,06	12,31	0,5	0,06	1,8	0,22	
França	5 501 344	1 842 358	1 923 371	11,79	12,33	5,0	0,58	4,4	0,52	
Reino Unido	2 601 539	833 331	941 997	5,33	6,04	11,0	0,59	13,0	0,70	
Países Baixos	1 907 313	642 146	626 850	4,11	4,02	-2,6	-0,11	-2,4	-0,10	
Itália	1 558 527	559 717	489 065	3,58	3,14	-11,4	-0,42	-12,6	-0,45	
Bélgica	1 349 807	509 476	435 822	3,26	2,79	-11,1	-0,35	-14,5	-0,47	
Suécia	448 985	147 989	167 505	0,95	1,07	5,4	0,05	13,2	0,12	
Polónia	442 302	144 585	156 168	0,93	1,00	10,5	0,09	8,0	0,07	
Dinamarca	316 806	108 359	98 324	0,69	0,63	-5,3	-0,04	-9,3	-0,06	
Roménia	301 610	104 281	96 631	0,67	0,62	6,9	0,04	-7,3	-0,05	
Rep Checa	288 334	89 210	110 572	0,57	0,71	5,0	0,03	23,9	0,14	
Áustria	256 648	76 797	93 073	0,49	0,60	8,7	0,05	21,2	0,10	
Finlândia	217 419	67 708	64 760	0,43	0,42	-3,8	-0,02	-4,4	-0,02	
Grécia	192 533	69 292	37 092	0,44	0,24	-24,3	-0,11	-46,5	-0,21	
Hungria	177 571	63 912	70 302	0,41	0,45	11,5	0,04	10,0	0,04	
Irlanda	145 550	41 855	53 027	0,27	0,34	22,8	0,06	26,7	0,07	
Eslováquia	89 089	31 168	34 422	0,20	0,22	7,2	0,01	10,4	0,02	
Luxemburgo	67 813	22 320	24 808	0,14	0,16	12,3	0,02	11,1	0,02	
Bulgária	55 566	17 432	21 583	0,11	0,14	-5,0	-0,01	23,8	0,03	
Lituânia	34 934	7 087	11 906	0,05	0,08	90,9	0,04	68,0	0,03	
Estónia	29 673	10 476	11 124	0,07	0,07	20,8	0,01	6,2	0,00	
Eslovénia	28 805	11 625	9 577	0,07	0,06	-22,2	-0,02	-17,6	-0,01	
Chipre	24 325	9 882	8 569	0,06	0,05	-16,0	-0,01	-13,3	-0,01	
Letónia	19 354	5 763	6 422	0,04	0,04	15,2	0,01	11,4	0,00	
Malta	17 524	4 920	6 059	0,03	0,04	28,4	0,01	23,1	0,01	
Croácia	13 589	4 904	4 762	0,03	0,03	-7,4	0,00	-2,9	0,00	
DIVERSOS	508 333	160 494	139 800	1,03	0,90	-12,1	-0,15	-12,9	-0,13	
<b>EXTRA UE</b>	<b>14 059 656</b>	<b>4 524 496</b>	<b>4 305 443</b>	<b>28,95</b>	<b>27,60</b>	<b>2,8</b>	<b>0,81</b>	<b>-4,8</b>	<b>-1,40</b>	
dos quais:										
<b>1-EUROPA</b>	<b>1 588 388</b>	<b>525 661</b>	<b>449 561</b>	<b>3,36</b>	<b>2,88</b>	<b>2,5</b>	<b>0,08</b>	<b>-14,5</b>	<b>-0,49</b>	
<b>EFTA</b>	<b>540 053</b>	<b>180 688</b>	<b>178 083</b>	<b>1,16</b>	<b>1,14</b>	<b>3,7</b>	<b>0,04</b>	<b>-1,4</b>	<b>-0,02</b>	
Suíça	419 392	139 677	140 810	0,89	0,90	3,6	0,03	0,8	0,01	
Noruega	107 430	36 323	34 380	0,23	0,22	3,5	0,01	-5,3	-0,01	
<b>OUTR. EUROPA</b>	<b>1 048 334</b>	<b>344 973</b>	<b>271 478</b>	<b>2,21</b>	<b>1,74</b>	<b>1,8</b>	<b>0,04</b>	<b>-21,3</b>	<b>-0,47</b>	
Turquia	381 733	130 945	126 140	0,84	0,81	2,1	0,02	-3,7	-0,03	
Gibraltar	342 461	115 231	59 500	0,74	0,38	-13,0	-0,09	-48,4	-0,36	
Rússia	263 478	78 972	70 010	0,51	0,45	25,7	0,11	-11,3	-0,06	
Ucrânia	22 431	6 580	5 522	0,04	0,04	-0,4	0,00	-16,1	-0,01	
Bielorrússia	10 887	3 499	2 293	0,02	0,01	20,2	0,00	-34,5	-0,01	
<b>2-ÁFRICA</b>	<b>5 987 208</b>	<b>1 877 949</b>	<b>1 817 590</b>	<b>12,02</b>	<b>11,65</b>	<b>6,6</b>	<b>0,80</b>	<b>-3,2</b>	<b>-0,39</b>	
<b>MAGHREB</b>	<b>1 428 536</b>	<b>568 483</b>	<b>452 520</b>	<b>3,64</b>	<b>2,90</b>	<b>5,5</b>	<b>0,15</b>	<b>-20,4</b>	<b>-0,74</b>	
Marrocos	732 734	281 530	168 495	1,80	1,08	10,5	0,13	-40,2	-0,72	
Argélia	529 587	232 151	236 878	1,49	1,52	-4,0	-0,05	2,0	0,03	
Tunísia	166 215	54 802	47 147	0,35	0,30	24,8	0,07	-14,0	-0,05	
<b>PALOP</b>	<b>3 762 848</b>	<b>1 113 918</b>	<b>1 156 155</b>	<b>7,13</b>	<b>7,41</b>	<b>2,8</b>	<b>0,23</b>	<b>3,8</b>	<b>0,27</b>	
Angola	3 112 108	911 161	959 317	5,83	6,15	2,5	0,17	5,3	0,31	
Moçambique	326 839	96 517	92 455	0,62	0,59	12,0	0,08	-4,2	-0,03	
Cabo Verde	203 188	66 787	64 372	0,43	0,41	-5,0	-0,02	-3,6	-0,02	
Guiné-Bissau	70 267	21 688	22 286	0,14	0,14	2,1	0,00	2,8	0,00	
S Tomé e Príncipe	50 445	17 765	17 725	0,11	0,11	3,3	0,00	-0,2	0,00	
<b>OUTR. ÁFRICA</b>	<b>795 824</b>	<b>195 548</b>	<b>208 916</b>	<b>1,25</b>	<b>1,34</b>	<b>31,8</b>	<b>0,43</b>	<b>6,8</b>	<b>0,09</b>	
África do Sul	160 971	47 925	45 888	0,31	0,29	29,6	0,08	-4,3	-0,01	
Guiné Equatorial	66 860	21 076	19 339	0,13	0,12	25,6	0,03	-8,2	-0,01	
Egipto	65 516	18 074	18 375	0,12	0,12	-23,0	-0,04	1,7	0,00	
Nigéria	61 569	8 553	11 098	0,05	0,07	98,3	0,07	29,8	0,02	
<b>3-AMÉRICA</b>	<b>3 739 698</b>	<b>1 248 957</b>	<b>1 145 936</b>	<b>7,99</b>	<b>7,35</b>	<b>0,2</b>	<b>0,01</b>	<b>-8,2</b>	<b>-0,66</b>	
<b>NAFTA</b>	<b>2 410 479</b>	<b>855 447</b>	<b>775 103</b>	<b>5,47</b>	<b>4,97</b>	<b>1,0</b>	<b>0,05</b>	<b>-9,4</b>	<b>-0,51</b>	
EUA	2 000 648	727 247	636 334	4,65	4,08	-1,2	-0,05	-12,5	-0,58	
Canadá	213 313	64 934	69 733	0,42	0,45	20,3	0,08	7,4	0,03	
México	196 519	63 265	69 035	0,40	0,44	5,3	0,02	9,1	0,04	

(continua)

Período de análise: janeiro a abril

Países e Regiões	1000 Euros			Peso no Total (%)		Taxas de variação e contributos				
	Ano de 2013		jan-abr		jan-abr		12 meses <sup>[2]</sup>		jan-abr	
	Rank.	2013	2014	2013	2014	VH <sup>[3]</sup>	Contrib. p.p. <sup>[4]</sup>	VH	Contrib. p.p. <sup>[4]</sup>	
<b>MERCOSUL</b>	<b>865 341</b>		<b>249 871</b>	<b>215 414</b>	<b>1,60</b>	<b>1,38</b>	<b>5,2</b>	<b>0,09</b>	<b>-13,8</b>	<b>-0,22</b>
Brasil	744 239	10	225 122	195 241	1,44	1,25	0,7	0,01	-13,3	-0,19
Argentina	89 603	43	15 061	13 045	0,10	0,08	68,1	0,08	-13,4	-0,01
<b>OUTR. AMÉRICA</b>	<b>456 868</b>		<b>141 896</b>	<b>153 635</b>	<b>0,91</b>	<b>0,98</b>	<b>-12,0</b>	<b>-0,14</b>	<b>8,3</b>	<b>0,08</b>
Venezuela	189 843	30	58 431	54 690	0,37	0,35	-31,5	-0,19	-6,4	-0,02
Chile	77 290	46	25 670	34 535	0,16	0,22	7,2	0,01	34,5	0,06
Colômbia	40 584	58	8 825	18 427	0,06	0,12	95,4	0,05	108,8	0,06
<b>4-ÁSIA</b>	<b>1 915 293</b>		<b>629 459</b>	<b>665 416</b>	<b>4,03</b>	<b>4,27</b>	<b>-1,9</b>	<b>-0,08</b>	<b>5,7</b>	<b>0,23</b>
<b>PRÓX/MÉD OR</b>	<b>574 865</b>		<b>202 297</b>	<b>172 098</b>	<b>1,29</b>	<b>1,10</b>	<b>-7,8</b>	<b>-0,10</b>	<b>-14,9</b>	<b>-0,19</b>
Arábia Saudita	151 614	34	44 807	42 885	0,29	0,27	4,0	0,01	-4,3	-0,01
Emiratos Árabes Unidos	101 876	40	33 279	42 002	0,21	0,27	4,7	0,01	26,2	0,06
Israel	99 087	41	26 317	31 576	0,17	0,20	12,3	0,02	20,0	0,03
Kuwait	57 582	52	41 942	6 680	0,27	0,04	-65,9	-0,09	-84,1	-0,23
Jordânia	39 100	60	12 488	9 108	0,08	0,06	15,8	0,01	-27,1	-0,02
<b>ASEAN</b>	<b>118 085</b>		<b>36 101</b>	<b>45 117</b>	<b>0,23</b>	<b>0,29</b>	<b>-6,9</b>	<b>-0,02</b>	<b>25,0</b>	<b>0,06</b>
Singapura	57 268	53	15 618	16 805	0,10	0,11	4,9	0,01	7,6	0,01
Tailândia	19 057	79	6 415	5 992	0,04	0,04	-11,5	-0,01	-6,6	0,00
Indonésia	13 052	90	4 331	12 415	0,03	0,08	59,8	0,02	186,7	0,05
Malásia	11 720	96	3 411	3 839	0,02	0,02	-55,1	-0,03	12,5	0,00
<b>OUTROS ÁSIA</b>	<b>1 222 342</b>		<b>391 062</b>	<b>448 201</b>	<b>2,50</b>	<b>2,87</b>	<b>1,5</b>	<b>0,04</b>	<b>14,6</b>	<b>0,37</b>
China	659 033	12	198 068	276 402	1,27	1,77	9,1	0,13	39,5	0,50
Japão	138 938	36	46 718	40 512	0,30	0,26	-24,7	-0,09	-13,3	-0,04
Hong-Kong	131 315	37	45 578	38 915	0,29	0,25	1,9	0,01	-14,6	-0,04
Índia	117 091	38	41 770	34 866	0,27	0,22	1,6	0,00	-16,5	-0,04
Coreia do Sul	87 116	45	30 312	21 668	0,19	0,14	-11,4	-0,02	-28,5	-0,06
Taiwan	26 643	70	8 680	8 399	0,06	0,05	-5,8	0,00	-3,2	0,00
Macau	18 001	80	6 178	7 761	0,04	0,05	-5,7	0,00	25,6	0,01
<b>5-AUSTR,OC,REG P.</b>	<b>103 620</b>		<b>32 165</b>	<b>33 118</b>	<b>0,21</b>	<b>0,21</b>	<b>6,8</b>	<b>0,01</b>	<b>3,0</b>	<b>0,01</b>
Austrália	90 079	42	28 420	28 485	0,18	0,18	5,0	0,01	0,2	0,00
Nova Zelândia	10 104	98	2 577	3 211	0,02	0,02	11,5	0,00	24,6	0,00
<b>6-DIVERSOS</b>	<b>725 450</b>		<b>210 304</b>	<b>193 822</b>	<b>1,35</b>	<b>1,24</b>	<b>-1,0</b>	<b>-0,02</b>	<b>-7,8</b>	<b>-0,11</b>
Prov Bordo Extra	617 651		189 833	176 666	1,21	1,13	-0,6	-0,01	-6,9	-0,08
Países não det Extra	107 797		20 471	17 156	0,13	0,11	-3,1	-0,01	-16,2	-0,02

Intra UE-15	31 796 550		10 597 577	10 745 957	67,81	68,89	3,4	2,29	1,4	0,95
Zona Euro (17)	28 110 303		9 415 476	9 468 081	60,25	60,69	3,1	1,84	0,6	0,34
Intra-alargamento	1 522 674		505 246	548 095	3,23	3,51	8,0	0,25	8,5	0,27
OCDE (excl.países UE)	3 834 630		1 327 017	1 239 183	8,49	7,94	0,5	0,04	-6,6	-0,56
OPEP	4 309 112		1 361 067	1 379 936	8,71	8,85	-0,3	-0,03	1,4	0,12
ACP	4 490 261		1 296 625	1 355 936	8,30	8,69	6,4	0,59	4,6	0,38
CPLP	4 514 331		1 342 207	1 353 408	8,59	8,68	2,4	0,23	0,8	0,07
CEI (Com.Estados Indep.)	336 633		102 009	91 569	0,65	0,59	24,5	0,14	-10,2	-0,07
Mashrak	140 832		41 169	39 982	0,26	0,26	-8,3	-0,03	-2,9	-0,01
EUROMED	2 050 188		766 915	650 217	4,91	4,17	4,0	0,16	-15,2	-0,75
Países da Am.Latina	1 509 524		452 203	434 812	2,89	2,79	-0,6	-0,02	-3,8	-0,11
Merc.Comum Am.Central	35 278		11 937	11 480	0,08	0,07	5,9	0,00	-3,8	0,00
Grupo Andino	286 769		84 447	88 039	0,54	0,56	-15,3	-0,11	4,3	0,02
ASEM (relac. Euro-Ásia)	1 134 157		357 086	429 036	2,29	2,75	0,5	0,01	20,1	0,46
EDA (Econ Dinâm Asiát.)	333 118		110 013	95 617	0,70	0,61	-7,0	-0,05	-13,1	-0,09
China+H.Kong+Macau	808 350		249 824	323 077	1,60	2,07	7,6	0,14	29,3	0,47

Fonte: GEE, com base nos dados das estatísticas do Comércio Internacional do INE (últimas versões disponíveis à data da publicação para o período considerado). Os dados do comércio intracomunitário incluem estimativas para as não respostas assim como para as empresas que se encontram abaixo dos limiares de assimilação.

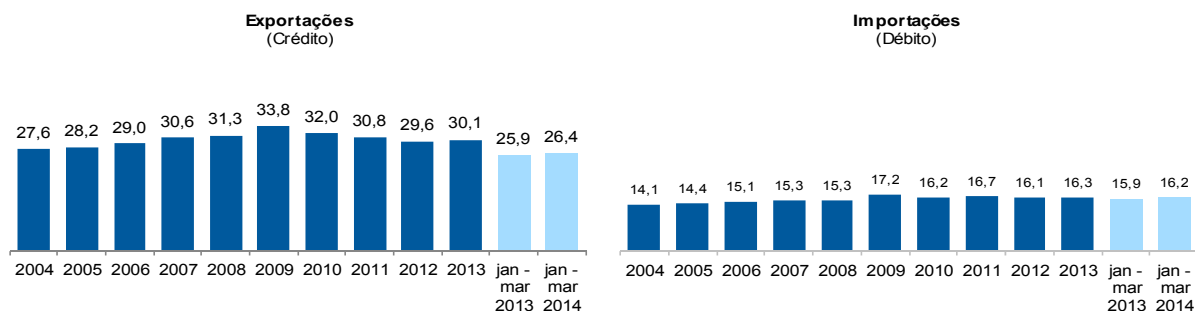
Notas:

[1] Somatório das Exportações de mercadorias para a UE com as Exportações para Países Terceiros

[2] Últimos 12 meses a terminar em abril de 2014

[3] (mai 13-abr 14)/(mai 12-abr 13) x 100 - 100

**Gráfico 5 – Peso dos Serviços no comércio de Bens e Serviços**



Fonte: GEE, com base nos dados das estatísticas da Balança de Pagamentos do Banco de Portugal.

Notas:

As Exportações das Estatísticas da Balança de Pagamentos (Crédito) correspondem às Exportações das Estatísticas do Comércio Internacional (somatório das Exportações de mercadorias para a UE com as Exportações para Países Terceiros).

As Importações das Estatísticas da Balança de Pagamentos (Débito) correspondem às Importações das Estatísticas do Comércio Internacional (somatório das Importações de mercadorias provenientes da UE com as Importações de Países Terceiros).

**Quadro 17 – Comércio de Bens e Serviços em percentagem do PIB**

	2010	2011	2012	2013	2011				2012				2013				2014
					T1	T2	T3	T4	T1	T2	T3	T4	T1	T2	T3	T4	
<b>Valores Correntes em percentagem do PIB</b>																	
<b>Exportações (Fob)</b>	<b>31,3</b>	<b>35,7</b>	<b>38,7</b>	<b>40,7</b>	<b>33,7</b>	<b>35,5</b>	<b>36,3</b>	<b>37,2</b>	<b>38,1</b>	<b>38,6</b>	<b>39,0</b>	<b>39,1</b>	<b>39,6</b>	<b>41,2</b>	<b>40,8</b>	<b>40,9</b>	<b>40,0</b>
- Bens	22,8	26,4	28,9	30,2	24,8	26,1	26,8	27,7	28,4	28,8	29,0	29,3	29,4	30,6	30,3	30,3	29,4
- Serviços	8,5	9,3	9,8	10,5	8,9	9,4	9,5	9,5	9,6	9,8	10,0	9,8	10,2	10,5	10,6	10,6	10,6
<b>Importações (Fob)</b>	<b>39,0</b>	<b>40,1</b>	<b>39,3</b>	<b>39,6</b>	<b>40,2</b>	<b>41,1</b>	<b>40,2</b>	<b>38,8</b>	<b>39,7</b>	<b>38,5</b>	<b>39,3</b>	<b>39,7</b>	<b>38,5</b>	<b>39,6</b>	<b>40,3</b>	<b>40,0</b>	<b>40,2</b>
- Bens	33,4	34,1	33,5	33,8	34,5	34,8	34,1	32,9	34,1	32,7	33,5	33,8	33,0	33,7	34,4	34,2	34,2
- Serviços	5,7	6,0	5,8	5,8	5,6	6,3	6,0	5,9	5,7	5,8	5,7	5,9	5,5	5,9	5,9	5,9	6,1
<b>Taxas homólogas de crescimento real</b>																	
<b>Exportações (Fob)</b>	<b>10,2</b>	<b>6,9</b>	<b>3,2</b>	<b>6,1</b>	<b>8,2</b>	<b>7,7</b>	<b>5,9</b>	<b>6,0</b>	<b>8,0</b>	<b>3,2</b>	<b>1,5</b>	<b>0,2</b>	<b>0,7</b>	<b>7,4</b>	<b>7,2</b>	<b>9,1</b>	<b>4,3</b>
- Bens	11,2	7,1	4,1	5,8	8,1	7,7	5,7	7,1	9,7	4,4	1,9	0,6	0,3	7,4	7,5	8,0	3,3
- Serviços	7,5	6,4	0,7	6,9	8,5	7,8	6,5	3,2	3,5	-0,2	0,5	-0,9	1,8	7,4	6,3	12,2	7,3
<b>Importações (Fob)</b>	<b>8,0</b>	<b>-5,3</b>	<b>-6,6</b>	<b>3,1</b>	<b>0,8</b>	<b>-4,9</b>	<b>-4,0</b>	<b>-12,6</b>	<b>-5,6</b>	<b>-11,0</b>	<b>-8,0</b>	<b>-1,6</b>	<b>-4,4</b>	<b>5,2</b>	<b>5,5</b>	<b>6,4</b>	<b>8,5</b>
- Bens	8,6	-6,3	-6,4	3,5	0,8	-6,6	-4,6	-14,0	-5,8	-10,7	-7,6	-1,3	-4,3	5,9	5,8	7,1	8,5
- Serviços	4,7	0,7	-7,7	0,4	1,1	5,6	-0,5	-3,5	-3,9	-12,6	-10,3	-3,7	-5,2	1,5	3,7	1,7	8,9

Fonte: GEE, com base nos dados das Contas Nacionais Trimestrais (Base 2006) do INE. Inclui comércio Intra e Extracomunitário.

**Quadro 18 – Bens e Serviços (Crédito) – componentes dos Serviços**

valores em milhões de Euros

CRÉDITO (Exportações)	janeiro a março		Estrutura (%)				Taxas de variação e contributos			
			Anual		jan a mar		12 meses <sup>[1]</sup>		jan a mar	
	2013	2014	2008	2013	2013	2014	VH <sup>[2]</sup>	contrib. p.p. <sup>[3]</sup>	VH	contrib. p.p. <sup>[3]</sup>
<b>TOTAL</b>										
<b>Bens e Serviços</b>	15 650	16 137	100,0	100,0	100,0	100,0	6,1	6,1	3,1	3,1
<b>Bens</b>	11 593	11 870	68,7	69,9	74,1	73,6	5,4	3,8	2,4	1,8
<b>Serviços</b>	4 058	4 267	31,3	30,1	25,9	26,4	7,9	2,3	5,2	1,3
Transportes	1 291	1 390	8,3	8,4	8,2	8,6	7,2	0,6	7,6	0,6
Viagens e Turismo	1 477	1 563	13,0	13,6	9,4	9,7	7,2	1,0	5,9	0,6
Comunicação	114	106	1,0	0,7	0,7	0,7	-5,3	0,0	-6,9	0,0
Construção	126	127	1,1	0,9	0,8	0,8	10,2	0,1	0,1	0,0
Seguros	27	31	0,2	0,1	0,2	0,2	5,1	0,0	17,9	0,0
Financeiros	53	62	0,4	0,3	0,3	0,4	-12,2	0,0	16,3	0,1
Informação e Informática	121	129	0,5	0,8	0,8	0,8	10,0	0,1	7,2	0,1
Direitos de Utilização	8	6	0,1	0,0	0,1	0,0	-12,2	0,0	-24,5	0,0
Outr. Fornec. por Empresas	715	726	6,0	4,5	4,6	4,5	15,0	0,6	1,5	0,1
Nat. Pessoal, Cult. e Recreat.	65	73	0,4	0,4	0,4	0,5	11,3	0,0	13,4	0,1
Operações Gov.	60	52	0,3	0,4	0,4	0,3	5,1	0,0	-13,4	-0,1
<b>INTRA EU</b>										
<b>Bens e Serviços</b>	10 854	11 387	74,7	69,0	69,4	70,6	6,3	4,3	4,9	3,4
<b>Bens</b>	8 175	8 524	51,3	48,3	52,2	52,8	5,6	2,7	4,3	2,2
<b>Serviços</b>	2 679	2 864	23,4	20,6	17,1	17,7	8,0	1,6	6,9	1,2
Viagens e Turismo	1 036	1 101	10,7	10,0	6,6	6,8	6,2	0,6	6,3	0,4
<b>EXTRA EU</b>										
<b>Bens e Serviços</b>	4 796	4 749	25,3	31,0	30,6	29,4	-0,1	1,8	-1,8	-0,3
<b>Bens</b>	3 417	3 346	17,4	21,5	21,8	20,7	-0,1	1,1	-1,9	-0,5
<b>Serviços</b>	1 379	1 403	7,9	9,5	8,8	8,7	-0,1	0,7	-1,7	0,2
Viagens e Turismo	441	462	2,3	3,5	2,8	2,9	1,1	0,4	-0,5	0,1

Fonte: GEE, com base nos dados das estatísticas da Balança de Pagamentos do Banco de Portugal.

Notas:

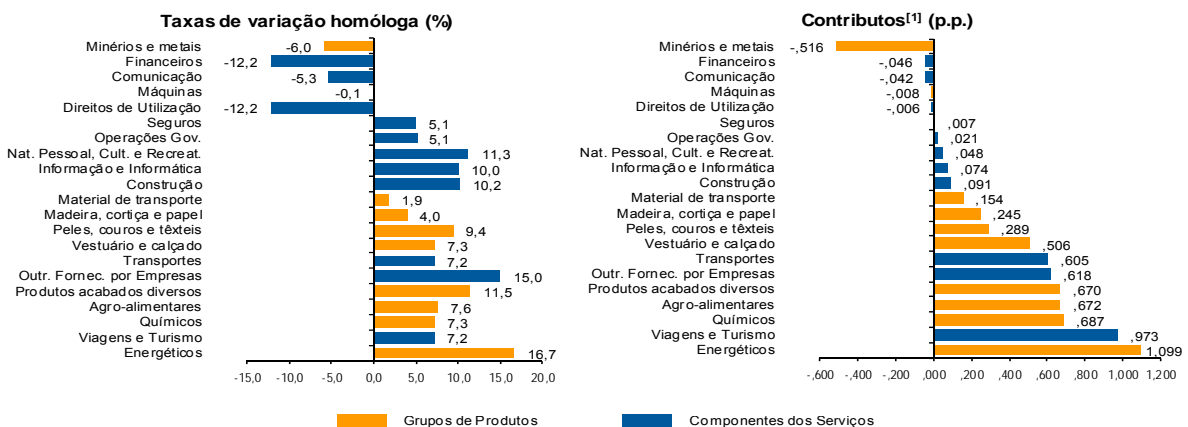
[1] 12 meses até março de 2014

[2] (abr 13-mar 14)/(abr 12-mar 13) x 100 - 100

[3] Contributos para a taxa de crescimento - Análise shift-share : (TVH) x (peso no período homólogo anterior) ÷ 100. Medem a proporção de crescimento das Exportações atribuível a cada categoria especificada.

**Gráfico 6 – Taxas de crescimento das exportações de Bens e Serviços e contributos das suas componentes**

Últimos 12 meses a terminar em março de 2014



Fonte: Cálculos do GEE com base em dados do Banco de Portugal, para as Exportações de bens e serviços, e do INE, para o cálculo da estrutura das exportações de Bens. A distribuição do contributo das Exportações de Bens (dados da Balança de Pagamentos, banco de Portugal) pelos grupos de produtos segue a estrutura implícita na base de dados do Comércio Internacional do INE para as Exportações de Bens (somatório das Exportações de mercadorias para a UE com as Exportações para Países Terceiros).

Notas:

As Exportações das Estatísticas da Balança de Pagamentos (Crédito) correspondem às Exportações das Estatísticas do Comércio Internacional (somatório das as Exportações de mercadorias para a UE com as Exportações para Países Terceiros).

[1] Contributos - análise shift-share: TVH x Peso no período homólogo anterior ÷ 100. O somatório corresponde à TVH das Exportações de Bens e Serviços nos últimos 12 meses, de acordo com as estatísticas da Balança de Pagamentos do Banco de Portugal (6,1%).

**Quadro 19 – Bens e Serviços (Crédito) - componentes dos Serviços**
**Variação homóloga (2006-2014)**

CRÉDITO (Exportações)	Peso em 2013 (%)	2006	2007	2008	2009	2010	2011	2012	2013	jan a mar 2014
<b>Bens e Serviços</b>	<b>100,0</b>	<b>16,4</b>	<b>9,9</b>	<b>2,8</b>	<b>-15,3</b>	<b>13,7</b>	<b>13,2</b>	<b>3,7</b>	<b>5,7</b>	<b>3,1</b>
<b>Bens</b>	<b>69,9</b>	<b>15,1</b>	<b>7,5</b>	<b>1,8</b>	<b>-18,3</b>	<b>16,8</b>	<b>15,2</b>	<b>5,5</b>	<b>4,9</b>	<b>2,4</b>
<b>Serviços</b>	<b>30,1</b>	<b>19,9</b>	<b>15,7</b>	<b>5,3</b>	<b>-8,7</b>	<b>7,8</b>	<b>8,9</b>	<b>-0,3</b>	<b>7,7</b>	<b>5,2</b>
Transportes	8,4	41,7	18,9	10,4	-12,6	13,0	10,9	4,0	5,8	7,6
Viagens e Turismo	13,6	7,6	10,9	0,5	-7,2	10,0	7,2	5,6	7,5	5,9
Comunicação	0,7	8,6	16,4	4,7	-15,6	-2,9	0,6	7,9	-2,6	-6,9
Construção	0,9	45,9	40,9	8,3	-21,9	-1,9	13,9	-1,4	13,5	0,1
Seguros	0,1	14,2	5,9	5,1	3,3	-9,1	11,1	-7,3	-4,1	17,9
Financeiros	0,3	16,8	25,8	-4,7	-32,7	4,4	42,9	2,5	-12,3	16,3
Informação e Informática	0,8	41,6	36,8	15,3	1,0	1,1	37,7	24,3	9,7	7,2
Direitos de Utilização	0,0	51,4	10,0	-29,8	150,5	-71,2	38,9	-16,9	-19,1	-24,5
Outr. Fornec. por Empresas	4,5	27,0	19,5	10,2	-5,9	1,9	8,4	-26,0	14,9	1,5
Nat. Pessoal, Cult. e Recreat.	0,4	22,5	-6,3	7,1	10,7	20,7	-11,6	15,5	8,0	13,4
Operações Gov.	0,4	17,7	10,3	0,5	-2,4	17,6	3,7	26,3	8,9	-13,4

Fonte: GEE, com base nos dados das estatísticas da Balança de Pagamentos do Banco de Portugal para as Exportações totais de Bens e para as Exportações de Serviços.

**Quadro 20 – Bens e Serviços (Débito) – componentes dos Serviços**

DÉBITO (Importações)	valores em milhões de Euros									
	janeiro a março		Estrutura (%)				Taxas de variação e contributos			
			Anual		jan a mar		12 meses <sup>[1]</sup>		jan a mar	
	2013	2014	2008	2013	2013	2014	VH <sup>[2]</sup>	contrib. p.p. <sup>[3]</sup>	VH	contrib. p.p. <sup>[3]</sup>
<b>Bens e Serviços</b>	<b>15 510</b>	<b>16 443</b>	<b>100,0</b>	<b>100,0</b>	<b>100,0</b>	<b>100,0</b>	<b>4,0</b>	<b>4,0</b>	<b>6,0</b>	<b>6,0</b>
<b>Bens</b>	<b>13 044</b>	<b>13 772</b>	<b>84,7</b>	<b>83,7</b>	<b>84,1</b>	<b>83,8</b>	<b>3,8</b>	<b>3,2</b>	<b>5,6</b>	<b>4,7</b>
<b>Serviços</b>	<b>2 466</b>	<b>2 672</b>	<b>15,3</b>	<b>16,3</b>	<b>15,9</b>	<b>16,2</b>	<b>4,7</b>	<b>0,8</b>	<b>8,3</b>	<b>1,3</b>
Transportes	774	819	4,8	5,2	5,0	5,0	6,3	0,3	5,8	0,3
Viagens e Turismo	710	741	4,0	4,8	4,6	4,5	6,1	0,3	4,3	0,2
Comunicação	100	95	0,7	0,6	0,6	0,6	1,4	0,0	-4,7	0,0
Construção	27	34	0,2	0,2	0,2	0,2	23,5	0,0	25,8	0,0
Seguros	66	71	0,3	0,4	0,4	0,4	-2,6	0,0	7,8	0,0
Financeiros	65	81	0,4	0,4	0,4	0,5	-27,5	-0,2	25,3	0,1
Informação e Informática	97	88	0,5	0,7	0,6	0,5	13,1	0,1	-9,4	-0,1
Direitos de Utilização	85	107	0,5	0,5	0,6	0,7	2,9	0,0	25,2	0,1
Outr. Fornec. por Empresas	414	522	3,3	2,7	2,7	3,2	11,5	0,3	26,2	0,7
Nat. Pessoal, Cult. e Recreat.	106	95	0,6	0,7	0,7	0,6	-8,1	-0,1	-10,3	-0,1
Operações Gov.	22	19	0,2	0,1	0,1	0,1	-16,2	0,0	-16,4	0,0

Fonte: GEE, com base nos dados das estatísticas da Balança de Pagamentos do Banco de Portugal.

Notas:

Valores Fob para a Importação de bens.

[1] 12 meses até março de 2014

[2] (abr 13-mar 14)/(abr 12-mar 13) x 100 - 100

[3] Contributos para a taxa de crescimento - Análise shift-share : (TVH) x (peso no período homólogo anterior) ÷ 100. Medem a proporção de crescimento das Importações atribuível a cada categoria especificada.