

# Síntese Estatística de Comércio Internacional

Nº 10/2014

Inclui dados de base do INE para o comércio internacional de Portugal

■ agosto de 2014 – comércio Intra + Extra-UE

## Índice de Quadros

### Evolução global

- |                                 |        |
|---------------------------------|--------|
| 1. Balança Comercial recente    | Pág. 3 |
| 2. Evolução mensal e trimestral | 4      |

### Exportações de mercadorias

- |  |    |
|--|----|
| 3. Por Grupos de Produtos (Intra+Extra)                                  | 5  |
| 4. Por Grupos de Produtos (Extra)  | 6  |
| 5. Por Grupos de Produtos (2008-2013) – variação homóloga e contributos  | 7  |
| 6. Para uma seleção de mercados (Intra+Extra)                            | 8  |
| 7. Para uma seleção de mercados (Extra)                                  | 9  |
| 8. Por mercados de destino (2008-2013) – estrutura (%)                   | 9  |
| 9. Por mercados de destino (2009-2013) – variação homóloga e contributos | 10 |

### Importações de mercadorias

- |   |    |
|---|----|
| 10. Por Grupos de Produtos (Intra+Extra)              | 11 |
| 11. Com origem numa seleção de mercados (Intra+Extra) | 12 |
| 12. Por Grupos de Produtos (Extra)                    | 13 |
| 13. Com origem numa seleção de mercados (Extra)       | 13 |

### Evolução por zonas geográficas e económicas

- |  |    |
|--|----|
| 14. Principais países (Intra e Extra)                                    | 14 |
| 15. Importações - contributos para a taxa de crescimento (Intra e Extra) | 16 |
| 16. Exportações - contributos para a taxa de crescimento (Intra e Extra) | 18 |

### Bens e serviços

- |   |    |
|---|----|
| 17. Comércio de Bens e Serviços em percentagem do PIB         | 20 |
| 18. Bens e Serviços (crédito) – componentes dos Serviços      | 21 |
| 19. Bens e Serviços (crédito) – variação homóloga (2004-2012) | 22 |
| 20. Bens e Serviços (débito) – componentes dos Serviços       | 22 |

## Índice de Gráficos

- |  |    |
|--|----|
| 1. Taxa de cobertura das importações pelas exportações de mercadorias        | 2  |
| 2. Taxas de crescimento das exportações por Grupos de Produtos e contributos | 6  |
| 3. Taxas de crescimento das exportações por mercados e contributos           | 8  |
| 4. Taxas de crescimento das importações por mercados e contributos           | 12 |
| 5. Peso dos Serviços no comércio de Bens e Serviços                          | 20 |
| 6. Taxas de crescimento das “exportações” de Bens e Serviços e contributos   | 21 |

## NOTA

Em **Junho de 2010**, o Instituto Nacional de Estatística divulgou uma nova série de dados do Comércio Internacional para o período 1993-2009. Esta nova série resultou de um processo de revisão da metodologia de cálculo, que refletiu a necessidade de obtenção de resultados com maior robustez e precisão, e inclui, para além das diferentes alterações metodológicas, nova informação declarada pelas empresas.

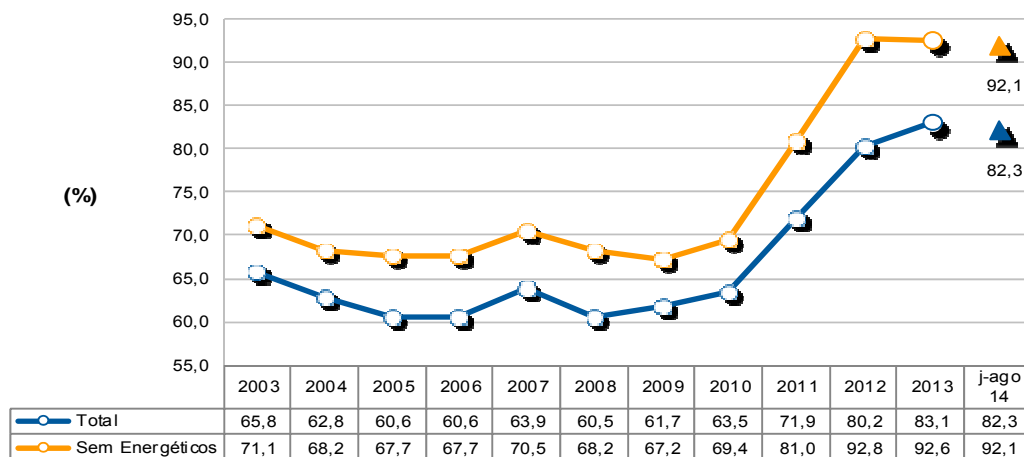
A partir de 1993, e na sequência da criação do Mercado Único, a recolha de informação relativa às trocas comerciais internacionais de bens passou a ser efetuada com base num novo sistema de recolha suportado por um inquérito de resposta obrigatória (declaração Intrastat) para todos os operadores cujas trocas de bens com os restantes Estados Membros ultrapassem determinados limiares mínimos (limiar de assimilação). Desde 2005, e na sequência da regulamentação comunitária relativa ao controlo de qualidade das estatísticas do Comércio Internacional, passou a ser feito o confronto regular entre a informação proveniente do sistema Intrastat e dados de natureza administrativa, nomeadamente os provenientes das declarações do Imposto sobre o Valor Acrescentado (IVA), bem como a análise das assimetrias com as estatísticas dos outros países membros. Passaram então a ser divulgadas estimativas para o total do Comércio Internacional, com base em estimativas para as empresas que estão abaixo do limiar de assimilação bem como nas não-respostas do Comércio Intracomunitário.

A entrada em vigor da Informação Empresarial Simplificada (IES), em 2007, veio enriquecer o estudo comparativo dos dados do Comércio Internacional com outras fontes desde 2006 (período de referência dos dados). A IES, juntamente com a informação do IVA, constitui uma importante fonte de informação de aferição da qualidade das estatísticas do Comércio Internacional.

Nesta publicação utilizam-se os dados da série 2006 a 2013, recentemente revistos e os resultados mensais preliminares de janeiro a agosto de 2014.

Evolução global<sup>1</sup>

**Gráfico 1 – Evolução da taxa de cobertura (fob/cif)  
das importações pelas exportações de mercadorias  
Intra + Extra UE**



Fonte: GEE, com base nos dados das estatísticas do Comércio Internacional do INE (últimas versões disponíveis à data da publicação para o período considerado). Os dados do comércio intracomunitário incluem estimativas para as não respostas assim como para as empresas que se encontram abaixo dos limiares de assimilação.

<sup>1</sup> Os dados de base do comércio internacional (Intra e Extra UE) divulgados pelo Instituto Nacional de Estatística para o período de janeiro a agosto de 2014 correspondem a versões preliminares, quer para o comércio intracomunitário quer para o extra-comunitário. Os dados do comércio intracomunitário incluem estimativas para as não respostas (valor das transações das empresas para as quais o INE não recebeu ainda informação) assim como para as empresas que se encontram abaixo dos limiares de assimilação (valor anual das operações intracomunitárias abaixo do qual os operadores são dispensados da declaração periódica estatística Intrastat, limitando-se à entrega da declaração periódica fiscal: no caso de Portugal, 200 mil euros para as importações da UE e 250 mil para as exportações para a UE, em 2011). Por outro lado, a atual metodologia considera, para além do confronto regular entre as declarações Intrastat e do Imposto sobre o Valor Acrescentado (IVA), a comparação com os dados com a Informação Empresarial Simplificada (IES).

**Quadro 1 -Evolução recente da balança comercial de Portugal**

Versão preliminar de janeiro a agosto de 2014

Intra + Extra-UE	2009	2010	2011	2012	2013	Evolução anual 2009/2013	janeiro a agosto		Evolução mensal 2013/14	Últimos 3 meses		Últimos 12 meses	
							2013	2014		jun 13- ago 13	jun 14- ago 14	set 12- ago 13	set 13- ago 14
<b>milhões de Euros</b>													
Exportações (fob)	31 697	37 268	42 828	45 213	47 266		31 393	31 583		11 624	11 898	46 165	47 456
TVH	-	17,6	14,9	5,6	4,5		-	0,6		-	2,4	-	2,8
Importações (cif)	51 379	58 647	59 551	56 374	56 906		37 252	38 369		14 054	14 504	56 010	58 024
TVH	-	14,1	1,5	-5,3	0,9		-	3,0		-	3,2	-	3,6
Saldo (fob-cif)	-19 682	-21 379	-16 723	-11 161	-9 640		-5 858	-6 787		-2 431	-2 605	-9 845	-10 568
TVH	-	8,6	-21,8	-33,3	-13,6		-	15,8		-	7,2	-	7,3
Cobertura (fob/cif)	61,7	63,5	71,9	80,2	83,1		84,3	82,3		82,7	82,0	82,4	81,8
<b>Sem energéticos:</b>													
Exportações (fob)	30 151	34 877	39 752	41 450	42 343		27 995	29 005		10 345	10 636	41 683	43 353
TVH	-	15,7	14,0	4,3	2,2		-	3,6		-	2,8	-	4,0
Importações (cif)	44 880	50 224	49 101	44 671	45 746		29 653	31 486		11 048	11 678	44 587	47 580
TVH	-	11,9	-2,2	-9,0	2,4		-	6,2		-	5,7	-	6,7
Saldo (fob-cif)	-14 728	-15 348	-9 349	-3 221	-3 403		-1 658	-2 481		-703	-1 042	-2 904	-4 226
TVH	-	4,2	-39,1	-65,5	5,7		-	49,7		-	48,3	-	45,5
Cobertura (fob/cif)	67,2	69,4	81,0	92,8	92,6		94,4	92,1		93,6	91,1	93,5	91,1
<b>Intra-UE</b>													
<b>milhões de Euros</b>													
Exportações (fob)	23 905	28 117	31 888	32 126	33 235		22 101	22 581		8 116	8 366	32 532	33 715
TVH	-	17,6	13,4	0,7	3,5		-	2,2		-	3,1	-	3,6
Importações (cif)	40 384	44 804	43 679	40 294	40 959		26 297	28 398		9 981	10 371	39 931	43 060
TVH	-	10,9	-2,5	-7,7	1,6		-	8,0		-	3,9	-	7,8
Saldo (fob-cif)	-16 478	-16 687	-11 791	-8 168	-7 724		-4 196	-5 817		-1 865	-2 004	-7 399	-9 345
TVH	-	1,3	-29,3	-30,7	-5,4		-	38,6		-	7,5	-	26,3
Cobertura (fob/cif)	59,2	62,8	73,0	79,7	81,1		84,0	79,5		81,3	80,7	81,5	78,3
<b>Sem energéticos:</b>													
Exportações (fob)	23 235	27 150	30 575	30 480	30 716		20 362	21 171		7 430	7 703	30 301	31 525
TVH	-	16,8	12,6	-0,3	0,8		-	4,0		-	3,7	-	4,0
Importações (cif)	38 768	42 719	41 191	37 525	38 423		24 685	26 398		9 297	9 709	37 417	40 135
TVH	-	10,2	-3,6	-8,9	2,4		-	6,9		-	4,4	-	7,3
Saldo (fob-cif)	-15 532	-15 569	-10 617	-7 046	-7 707		-4 323	-5 226		-1 867	-2 006	-7 117	-8 610
TVH	-	0,2	-31,8	-33,6	9,4		-	20,9		-	7,4	-	21,0
Cobertura (fob/cif)	59,9	63,6	74,2	81,2	79,9		82,5	80,2		79,9	79,3	81,0	78,5
<b>Extra-UE</b>													
<b>milhões de Euros</b>													
Exportações (fob)	7 791	9 151	10 940	13 087	14 032		9 292	9 001		3 508	3 532	13 633	13 741
TVH	-	17,5	19,5	19,6	7,2		-	-3,1		-	0,7	-	0,8
Importações (cif)	10 995	13 844	15 872	16 080	15 947		10 954	9 971		4 074	4 133	16 079	14 964
TVH	-	25,9	14,7	1,3	-0,8		-	-9,0		-	1,5	-	-6,9
Saldo (fob-cif)	-3 204	-4 692	-4 933	-2 993	-1 916		-1 662	-970		-566	-601	-2 446	-1 223
TVH	-	46,5	5,1	-39,3	-36,0		-	-41,7		-	6,2	-	-50,0
Cobertura (fob/cif)	70,9	66,1	68,9	81,4	88,0		84,8	90,3		86,1	85,5	84,8	91,8
<b>Sem energéticos:</b>													
Exportações (fob)	6 916	7 727	9 177	10 970	11 627		7 633	7 833		2 915	2 933	11 382	11 828
TVH	-	11,7	18,8	19,5	6,0		-	2,6		-	0,6	-	3,9
Importações (cif)	6 112	7 506	7 909	7 146	7 323		4 968	5 089		1 751	1 970	7 170	7 444
TVH	-	22,8	5,4	-9,7	2,5		-	2,4		-	12,5	-	3,8
Saldo (fob-cif)	804	221	1 268	3 825	4 304		2 665	2 745		1 164	964	4 212	4 384
TVH	-	-72,5	473,2	201,7	12,5		-	3,0		-	-17,2	-	4,1
Cobertura (fob/cif)	113,2	102,9	116,0	153,5	158,8		153,6	153,9		166,5	148,9	158,8	158,9

Fonte: GEE, com base nos dados das estatísticas do Comércio Internacional do INE (últimas versões disponíveis à data da publicação para o período considerado). Os dados do comércio intracomunitário incluem estimativas para as não respostas assim como para as empresas que se encontram abaixo dos limiares de assimilação.

Notas:

Importações –Somatório das Importações provenientes da UE com as Importações vindas dos P.Terceiros.  
Exportações –Somatório das Exportações para a UE com as Exportações para os P.Terceiros.

**Quadro 2 – Evolução mensal e trimestral do comércio internacional de Portugal**

Versão preliminar de janeiro a agosto de 2014

valores em milhões de Euros

Intra+Extra UE	IMPORTAÇÃO (cif)			EXPORTAÇÃO (fob)		
	2013	2014	TVH	2013	2014	TVH
jan	4 464	4 920	10,2	3 808	3 929	3,2
fev	4 405	4 663	5,9	3 660	3 827	4,5
mar	4 607	4 755	3,2	3 982	3 952	-0,8
abr	4 837	4 524	-6,5	4 078	3 887	-4,7
mai	4 885	5 004	2,4	4 240	4 090	-3,6
jun	4 600	5 033	9,4	3 929	4 206	7,0
jul	5 218	5 365	2,8	4 377	4 449	1,6
ago	4 237	4 105	-3,1	3 317	3 243	-2,2
set	4 876			3 930		
out	5 399			4 240		
nov	4 801			4 157		
dez	4 578			3 547		
1º Trim	13 476	14 337	6,4	11 451	11 707	2,2
2º Trim	14 321	14 562	1,7	12 248	12 183	-0,5
3º Trim	14 331			11 624		
4º Trim	14 778			11 944		

Intra UE	IMPORTAÇÃO (cif)			EXPORTAÇÃO (fob)		
	2013	2014	TVH	2013	2014	TVH
jan	3 140	3 482	10,9	2 741	2 876	4,9
fev	3 085	3 541	14,8	2 654	2 770	4,4
mar	3 240	3 774	16,5	2 791	2 846	2,0
abr	3 372	3 557	5,5	2 834	2 803	-1,1
mai	3 480	3 673	5,6	2 965	2 920	-1,5
jun	3 365	3 575	6,2	2 801	3 013	7,6
jul	3 750	3 864	3,1	3 100	3 169	2,2
ago	2 866	2 932	2,3	2 214	2 183	-1,4
set	3 483			2 780		
out	3 874			2 959		
nov	3 666			2 965		
dez	3 639			2 430		
1º Trim	9 464	10 798	14,1	8 186	8 492	3,7
2º Trim	10 217	10 805	5,8	8 601	8 736	1,6
3º Trim	10 099			8 094		
4º Trim	11 179			8 354		

Extra UE	IMPORTAÇÃO (cif)			EXPORTAÇÃO (fob)		
	2013	2014	TVH	2013	2014	TVH
jan	1 324	1 437	8,6	1 067	1 053	-1,3
fev	1 320	1 121	-15,1	1 007	1 057	5,0
mar	1 367	981	-28,3	1 191	1 105	-7,2
abr	1 464	968	-33,9	1 244	1 084	-12,9
mai	1 405	1 331	-5,3	1 275	1 170	-8,2
jun	1 235	1 459	18,1	1 128	1 193	5,7
jul	1 468	1 501	2,2	1 277	1 279	0,2
ago	1 371	1 173	-14,4	1 102	1 060	-3,9
set	1 394			1 150		
out	1 525			1 281		
nov	1 135			1 192		
dez	940			1 116		
1º Trim	4 011	3 539	-11,8	3 265	3 215	-1,5
2º Trim	4 104	3 757	-8,5	3 648	3 447	-5,5
3º Trim	4 233			3 529		
4º Trim	3 599			3 590		

Fonte: GEE, com base nos dados das estatísticas do Comércio Internacional do INE (últimas versões disponíveis à data da publicação para o período considerado). Os dados do comércio intracomunitário incluem estimativas para as não respostas assim como para as empresas que se encontram abaixo dos limiares de assimilação.

## Exportações\* de mercadorias

## Quadro 3 – Exportações de mercadorias portuguesas por Grupos de Produtos

Dos quais: produtos por Capítulo (NC-2) acima de 30 milhões de euros em 2014

Intra + Extra UE (Fob)

Grp/ NC-2	Grupos de Produtos	Milhões de Euros		Estrutura (%)		Taxas de variação e contributos			
		jan-ago		jan-ago		últimos 12 meses <sup>[1]</sup>		jan-ago	
		2013	2014	2013	2014	TVH <sup>[2]</sup>	Contrib. p.p. <sup>[3]</sup>	TVH	Contrib. p.p. <sup>[3]</sup>
	<b>TOTAL DAS EXPORTAÇÕES</b>	<b>31 393</b>	<b>31 583</b>	<b>100,0</b>	<b>100,0</b>	<b>2,8</b>	<b>2,8</b>	<b>0,6</b>	<b>0,6</b>
<b>000</b>	<b>Agro-alimentares</b>	<b>3 498</b>	<b>3 681</b>	<b>11,1</b>	<b>11,7</b>	<b>6,4</b>	<b>0,8</b>	<b>5,2</b>	<b>0,6</b>
22	Bebidas, líquidos alcoólicos e vinagres	656	700	2,1	2,2	3,8	0,1	6,7	0,1
03	Peixe, crustáceos, moluscos e outros invertebrados aquáticos	365	406	1,2	1,3	6,5	0,1	11,3	0,1
24	Tabaco e seus sucedâneos manufacturados	306	345	1,0	1,1	17,9	0,2	13,0	0,1
15	Gorduras, óleos e ceras de origem animal ou vegetal	340	312	1,1	1,0	1,4	0,0	-8,1	-0,1
20	Preparações de prod hortícolas, de frutas ou outras partes de plantas	245	260	0,8	0,8	11,9	0,1	6,0	0,0
08	Frutas e cascas de cítricos e melões	180	235	0,6	0,7	21,0	0,1	30,8	0,2
04	Leite e laticínios, ovos, mel, prod comestíveis origem animal n.e.	205	220	0,7	0,7	9,2	0,1	7,5	0,0
16	Preparações de carne/peixe/crustác/moluscos/our invert aquáticos	216	207	0,7	0,7	-2,3	0,0	-2,0	0,0
19	Prep base cereais/farinhas/amidos/féculas/leite; prod de pasteleria	184	191	0,6	0,6	7,6	0,0	3,8	0,0
07	Produtos hortícolas, plantas, raízes e tubérculos comestíveis	146	131	0,5	0,4	-4,9	0,0	-10,3	0,0
21	Preparações alimentícias diversas	94	102	0,3	0,3	4,1	0,0	8,6	0,0
02	Carnes e miudezas comestíveis	99	101	0,3	0,3	9,6	0,0	2,1	0,0
17	Açúcares e produtos de confeitaria	111	71	0,4	0,2	-18,0	-0,1	-35,9	-0,1
23	Resíduos das indust alimentares; alimentos preparados para animais	67	71	0,2	0,2	6,2	0,0	6,4	0,0
01	Animais vivos	65	67	0,2	0,2	3,8	0,0	2,5	0,0
09	Café, chá, mate e especiarias	46	50	0,1	0,2	9,9	0,0	10,7	0,0
05	Produtos de origem animal n.e. nem incluídos noutros capítulos	53	48	0,2	0,2	-5,8	0,0	-8,3	0,0
10	Cereais	16	43	0,0	0,1	102,4	0,1	171,9	0,1
06	Plantas vivas e produtos de floricultura	38	39	0,1	0,1	1,6	0,0	3,0	0,0
12	Sementes e frutos oleaginosos/outros; plantas medicinais; forragens	30	38	0,1	0,1	13,8	0,0	26,0	0,0
<b>100</b>	<b>Energéticos</b>	<b>3 398</b>	<b>2 578</b>	<b>10,8</b>	<b>8,2</b>	<b>-8,5</b>	<b>-0,8</b>	<b>-24,2</b>	<b>-2,6</b>
27	Combustíveis, óleos e ceras minerais; destilados; mat betuminosas	3 398	2 578	10,8	8,2	-8,5	-0,8	-24,2	-2,6
<b>200</b>	<b>Químicos</b>	<b>3 956</b>	<b>4 093</b>	<b>12,6</b>	<b>13,0</b>	<b>5,1</b>	<b>0,6</b>	<b>3,5</b>	<b>0,4</b>
39	Plástico e suas obras	1 496	1 621	4,8	5,1	9,3	0,4	8,3	0,4
40	Borracha e suas obras	690	699	2,2	2,2	2,8	0,1	1,4	0,0
29	Produtos farmacêuticos	446	543	1,4	1,7	18,1	0,3	21,6	0,3
30	Produtos químicos orgânicos	656	502	2,0	1,6	-11,8	-0,2	-21,0	-0,4
38	Produtos diversos das indústrias químicas	186	236	0,6	0,7	27,7	0,2	26,8	0,2
32	Extractos tanantes, taninos, pigmentos, corantes, tintas e vernizes	109	114	0,3	0,4	1,1	0,0	4,5	0,0
31	Aduhos (fertilizantes)	102	92	0,3	0,3	-9,1	0,0	-9,6	0,0
34	Sabões, prod limpeza, ceras artificiais, velas, pastas moldar, semelh	100	89	0,3	0,3	-13,9	0,0	-10,7	0,0
33	Óleos essenciais e resinóides; prod perfumaria/toucadour; cosméticos	84	83	0,3	0,3	-2,4	0,0	-1,6	0,0
35	Matérias albuminóides/prod à base amidos/féculas; colas; enzimas	58	69	0,2	0,2	18,1	0,0	19,4	0,0
28	Químicos inorgânicos; compostos de met preciosos/isótopos/semelh	40	34	0,1	0,1	-9,4	0,0	-15,4	0,0
<b>300</b>	<b>Madeira, cortiça e papel</b>	<b>2 544</b>	<b>2 561</b>	<b>8,1</b>	<b>8,1</b>	<b>2,4</b>	<b>0,2</b>	<b>0,6</b>	<b>0,1</b>
48	Papel, cartão, e suas obras; obras de pasta de celulose	1 121	1 139	3,6	3,6	4,0	0,1	1,6	0,1
45	Cortiça e suas obras	561	571	1,8	1,8	2,1	0,0	1,8	0,0
44	Madeira e suas obras; carvão vegetal	440	479	1,4	1,5	11,6	0,2	8,9	0,1
47	Pastas madeira/outr mat fibrosas celulósicas; papel/cartão p/reciclar	377	326	1,2	1,0	-12,2	-0,1	-13,7	-0,2
49	Livros, jornais, outr prod das indust gráficas; textos, planos e plantas	44	46	0,1	0,1	-1,3	0,0	3,8	0,0
<b>400</b>	<b>Peles, couros e têxteis</b>	<b>1 298</b>	<b>1 400</b>	<b>4,1</b>	<b>4,4</b>	<b>8,5</b>	<b>0,4</b>	<b>7,9</b>	<b>0,3</b>
63	Outras confecções; têxteis; calçado/chapéus/semelh, usados; trapos	362	380	1,2	1,2	6,7	0,1	5,1	0,1
56	Ouates, feltros e falsos tecidos; artigos de cordoaria	152	175	0,5	0,6	9,1	0,0	15,3	0,1
55	Fibras têxteis sintéticas ou artificiais, descontínuas	154	165	0,5	0,5	9,2	0,0	7,6	0,0
59	Tecidos impregnados/revestidos/recoberitos; artigos p/ uso técnico	117	124	0,4	0,4	4,3	0,0	6,2	0,0
52	Algodão	93	104	0,3	0,3	9,8	0,0	12,2	0,0
42	Obras de couro; artigos correio/seleiro/viagem; bolsas; obras tripa	69	94	0,2	0,3	38,4	0,1	37,0	0,1
60	Tecidos de malha	87	85	0,3	0,3	3,1	0,0	-1,5	0,0
41	Peles (excepto c/pêlo) e couros	56	58	0,2	0,2	6,4	0,0	3,0	0,0
58	Tecid especiais/tufados/rendas/tapeçarias/passamanarias/bordados	54	58	0,2	0,2	6,7	0,0	5,9	0,0
54	Filamentos têxteis, lâminas e semelhantes, sintéticos ou artificiais	50	56	0,2	0,2	21,0	0,0	13,2	0,0
51	Lã, pelos finos ou grosseiros; fios e tecidos de crina	41	43	0,1	0,1	1,7	0,0	3,9	0,0
57	Tapetes e outros revestimentos para pavimentos, de matérias têxteis	42	42	0,1	0,1	-0,1	0,0	-1,3	0,0
<b>500</b>	<b>Vestuário e calçado</b>	<b>2 962</b>	<b>3 267</b>	<b>9,4</b>	<b>10,3</b>	<b>9,5</b>	<b>0,9</b>	<b>10,3</b>	<b>1,0</b>
64	Calçado, polainas e semelhantes, e suas partes	1 226	1 338	3,9	4,2	9,5	0,4	9,1	0,4
61	Vestuário de malha e seus acessórios	1 142	1 263	3,6	4,0	9,8	0,4	10,6	0,4
62	Vestuário excepto malha e seus acessórios	562	629	1,8	2,0	8,5	0,2	11,9	0,2
65	Chapéus e artefactos semelhantes, esuas partes	25	30	0,1	0,1	16,1	0,0	22,5	0,0
<b>600</b>	<b>Minérios e metais</b>	<b>3 356</b>	<b>3 214</b>	<b>10,7</b>	<b>10,2</b>	<b>-5,3</b>	<b>-0,6</b>	<b>-4,2</b>	<b>-0,5</b>
73	Obras de ferro fundido, ferro ou aço	928	935	3,0	3,0	2,1	0,1	0,7	0,0
72	Ferro fundido, ferro e aço	811	777	2,6	2,5	-7,1	-0,2	-4,1	-0,1
76	Alumínio e suas obras	279	332	0,9	1,1	11,5	0,1	18,9	0,2
25	Sal, enxofre, terras e pedras, gesso, cal e cimento	224	258	0,7	0,8	19,6	0,1	15,0	0,1
26	Minérios, escórias e cinzas	279	254	0,9	0,8	-1,9	0,0	-8,7	-0,1
83	Obras diversas de metais comuns	185	198	0,6	0,6	7,9	0,0	7,2	0,0
71	Pérolas; pedras preciosas/metais prec e obras; bijutaria; moedas	367	191	1,2	0,6	-51,5	-0,7	-48,1	-0,6
74	Cobre e suas obras	146	131	0,5	0,4	-11,3	-0,1	-10,4	0,0
82	Ferramentas, artef cutelaria, talheres, suas partes, em metal comum	116	119	0,4	0,4	7,7	0,0	3,2	0,0
<b>700</b>	<b>Máquinas</b>	<b>4 577</b>	<b>4 560</b>	<b>14,6</b>	<b>14,4</b>	<b>0,6</b>	<b>0,1</b>	<b>-0,4</b>	<b>-0,1</b>
85	Máquinas e aparelh eléctrc; grav/reprod imagem e som; suas partes	2 553	2 473	8,1	7,8	-2,6	-0,2	-3,1	-0,3
84	Reactores, caldeiras, máquinas e aparelh mecânicos, e suas partes	2 024	2 087	6,4	6,6	4,7	0,3	3,1	0,2
<b>800</b>	<b>Material de transporte</b>	<b>3 339</b>	<b>3 543</b>	<b>10,6</b>	<b>11,2</b>	<b>4,0</b>	<b>0,4</b>	<b>6,1</b>	<b>0,6</b>
87	Veic automóveis, tractores, ciclos, outr veic terrest; suas partes	3 193	3 369	10,2	10,7	4,3	0,4	5,5	0,6
88	Aeronaves, aparelhos espaciais e suas partes	115	131	0,4	0,4	27,9	0,1	13,6	0,0
89	Embarcações e estruturas flutuantes	21	32	0,1	0,1	-53,0	-0,1	52,4	0,0
<b>900</b>	<b>Produtos acabados diversos</b>	<b>2 465</b>	<b>2 687</b>	<b>7,9</b>	<b>8,5</b>	<b>11,6</b>	<b>0,9</b>	<b>9,0</b>	<b>0,7</b>
94	Mobiliário/colchões/semelh; aparelh iluminação; const pré-fabricadas	891	996	2,8	3,2	11,8	0,3	11,8	0,3
69	Produtos cerâmicos	398	415	1,3	1,3	6,5	0,1	4,4	0,1
90	Aparelh óptica/fotog/cinema/medida/precisão/médicos/outros; partes	336	385	1,1	1,2	22,1	0,2	14,6	0,2
70	Vidro e suas obras	330	329	1,1	1,0	1,7	0,0	-0,1	0,0
68	Obras de pedra, gesso, cimento, amianto, mica ou matérias semelh	292	305	0,9	1,0	6,6	0,1	4,6	0,0
91	Artigos de relojoaria	73	75	0,2	0,2	12,1	0,0	2,8	0,0
96	Obras diversas	53	67	0,2	0,2	27,1	0,0	27,7	0,0
95	Brinquedos, jogos, artigos para divertimento/desporto; suas partes	34	46	0,1	0,1	19,8	0,0	35,0	0,0
93	Armas e munições, suas partes e acessórios	28	36	0,1	0,1	32,3	0,0	30,6	0,0
Por memória:									
	Total sem energéticos	27 995	29 005	89,2	91,8	4,0	3,6	3,6	3,2

Por memória:

Total sem energéticos

Fonte: GEE, com base nos dados das estatísticas do Comércio Internacional do INE (últimas versões disponíveis à data da publicação para o período considerado). Os dados do comércio intracomunitário incluem estimativas para as não respostas assim como para as empresas que se encontram abaixo dos limiares de assimilação.

Notas:

\* Somatório das Exportações de mercadorias para a UE com as Exportações para Países Terceiros.

Composição dos Grupos de Produtos – 000 (Cap.º 01 a 24 da NC) - 100 (Cap.º 27) – 200 (Cap.º 28 a 40) – 300 (Cap.º 44 a 49) - 400 (Cap.º 41 a 43, 50 a 60 e 63) – 500 (Cap.º 61, 62, 64 a 67) – 600 (Cap.º 25, 26, 71 a 83) – 700 (Cap.º 84 e 85) - 800 (Cap.º 86 a 89) - 900 (Cap.º 68 a 70 e 90 a 99).

[1] Últimos 12 meses a terminar em agosto de 2014

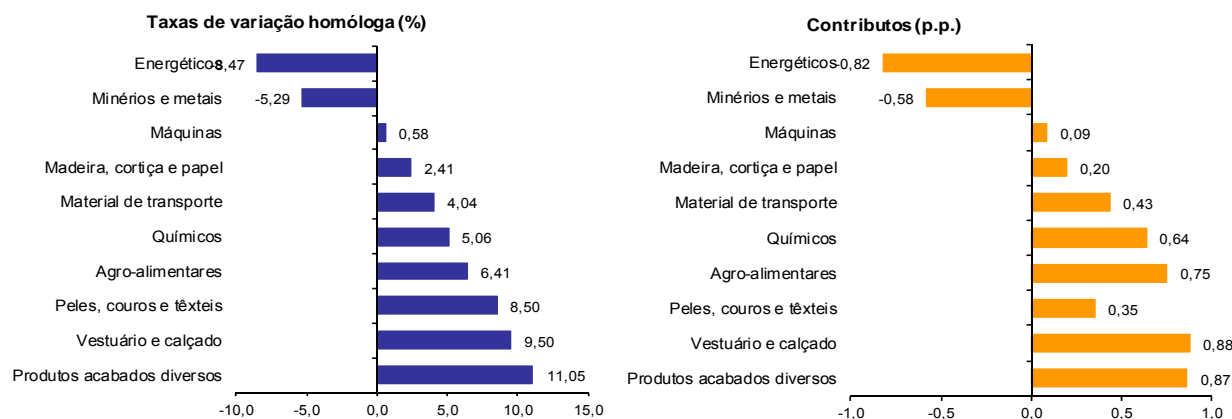
[2] (set 13-ago 14)/(set 12-ago 13) x 100 - 100

[3] Contributo para a taxa de crescimento das Exportações (%) - análise shift-share: (VH) x (peso no período homólogo anterior) + 100.

## Gráfico 2 – Taxas de crescimento das exportações de mercadorias portuguesas por grupos de produtos e correspondentes contributos

Últimos 12 meses a terminar em agosto de 2014

Intra+ Extra UE



Fonte: Quadro 5 – Exportações de mercadorias portuguesas por grupos de Produtos.

## Quadro 4 – Exportações portuguesas por grupos de produtos (Extra-UE)

Versão preliminar de janeiro a agosto de 2014

Grupos de Produtos	janeiro a agosto		TVH (%)		Estrutura (%)		
	2013	2014	últimos 12 meses <sup>[1]</sup>	jan-ago 14/13	últimos 12 meses <sup>[1]</sup>	jan-ago	
						2013	2014
<b>Total das Exportações</b>	<b>9 292</b>	<b>9 001</b>	<b>0,8</b>	<b>-3,1</b>	<b>100,0</b>	<b>100,0</b>	<b>100,0</b>
000 Agro-alimentares	1 098	1 136	5,7	3,4	13,6	11,8	12,6
100 Energéticos	1 659	1 168	-15,0	-29,6	13,9	17,9	13,0
200 Químicos	929	1 014	7,9	9,2	10,6	10,0	11,3
300 Madeira, cortiça e papel	746	761	2,3	2,0	8,5	8,0	8,5
400 Peles, couros e têxteis	382	419	9,7	9,7	4,5	4,1	4,7
500 Vestuário e calçado	333	361	13,3	8,5	3,8	3,6	4,0
600 Minérios e metais	1 230	1 167	-3,8	-5,1	12,4	13,2	13,0
700 Máquinas	1 563	1 525	-0,5	-2,5	17,2	16,8	16,9
800 Material de transporte	613	660	5,1	7,6	6,8	6,6	7,3
900 Produtos acabados diversos	738	790	12,0	7,1	8,8	7,9	8,8
Por memória:							
Total sem energéticos	7 633	7 833	3,9	2,6	86,1	82,1	87,0

Fonte: GEE, com base nos dados das estatísticas do Comércio Internacional do INE (últimas versões disponíveis à data da publicação para o período considerado).

Nota:

Composição dos Grupos de Produtos – 000 (Capº 01 a 24 da NC) – 100 (Capº 27) – 200 (Capº 28 a 40) – 300 (Capº 44 a 49) – 400 (Capº 41 a 43, 50 a 60 e 63) – 500 (Capº 61, 62, 64 a 67) – 600 (Capº 25, 26, 71 a 83) – 700 (Capº 84 e 85) – 800 (Capº 86 a 89) – 900 (Capº 68 a 70 e 90 a 99).

[1] Últimos 12 meses a terminar em agosto de 2014

**Quadro 5 - Exportações de mercadorias portuguesas por Grupos de Produtos (2009-2014)**  
**ordenados por ordem decrescente do seu peso relativo em 2013**  
**Varição homóloga e contributos**

Intra + Extra UE

Grp. e NC-2	Descritivo	Peso 2013 (%)	TVH					Contrib. (p.p.) <sup>[1]</sup>	
			2010	2011	2012	2013	jan-ago 2014	2013	jan-ago 2014
	<b>TOTAL</b>	<b>100,0</b>	<b>17,6</b>	<b>14,9</b>	<b>5,6</b>	<b>4,5</b>	<b>0,6</b>	<b>4,5</b>	<b>0,6</b>
<b>700</b>	<b>Máquinas</b>	<b>14,7</b>	<b>8,7</b>	<b>11,7</b>	<b>10,2</b>	<b>0,4</b>	<b>-0,4</b>	<b>0,1</b>	<b>-0,1</b>
85	Máquinas e aparelh eléctric; grav/reprod imagem e som; suas partes	8,1	18,1	13,3	4,3	-2,5	-3,1	-0,2	-0,3
84	Reactores, caldeiras, máquinas e aparelh mecânicos, e suas partes	6,6	-2,6	9,2	19,1	4,3	3,1	0,3	0,2
<b>200</b>	<b>Químicos</b>	<b>12,6</b>	<b>24,6</b>	<b>20,7</b>	<b>5,5</b>	<b>5,7</b>	<b>3,5</b>	<b>0,7</b>	<b>0,4</b>
39	Plástico e suas obras	4,8	27,9	13,6	5,0	8,2	8,3	0,4	0,4
<b>000</b>	<b>Agro-alimentares</b>	<b>11,8</b>	<b>9,3</b>	<b>12,3</b>	<b>6,0</b>	<b>7,3</b>	<b>5,2</b>	<b>0,8</b>	<b>0,6</b>
<b>800</b>	<b>Material de transporte</b>	<b>10,5</b>	<b>22,0</b>	<b>21,9</b>	<b>-5,1</b>	<b>-5,4</b>	<b>6,1</b>	<b>-0,6</b>	<b>0,6</b>
87	Veic automóveis, tractores, ciclos, outr veic terrest; suas partes	10,0	22,3	22,9	-6,1	-5,0	5,5	-0,6	0,6
<b>600</b>	<b>Minérios e metais</b>	<b>10,5</b>	<b>27,3</b>	<b>20,9</b>	<b>10,2</b>	<b>-6,5</b>	<b>-4,2</b>	<b>-0,8</b>	<b>-0,5</b>
<b>100</b>	<b>Energéticos</b>	<b>10,4</b>	<b>54,7</b>	<b>28,7</b>	<b>22,3</b>	<b>30,8</b>	<b>-24,2</b>	<b>2,6</b>	<b>-2,6</b>
27	Combustíveis, óleos e ceras minerais; destilados; mat betuminosas	10,4	54,7	28,7	22,3	30,8	-24,2	2,6	-2,6
500	Vestuário e calçado	9,2	7,9	9,3	2,0	4,9	10,3	0,5	1,0
<b>64</b>	<b>Calçado, polainas e semelhantes, e suas partes</b>	<b>3,8</b>	<b>9,9</b>	<b>13,1</b>	<b>3,6</b>	<b>8,2</b>	<b>9,1</b>	<b>0,3</b>	<b>0,4</b>
61	Vestuário de malha e seus acessórios	3,6	4,7	5,8	-2,3	6,3	10,6	0,2	0,4
<b>300</b>	<b>Madeira, cortiça e papel</b>	<b>8,1</b>	<b>25,1</b>	<b>8,1</b>	<b>1,5</b>	<b>4,4</b>	<b>0,6</b>	<b>0,4</b>	<b>0,1</b>
48	Papel, cartão, e suas obras; obras de pasta de celulose	3,6	35,3	6,7	1,8	6,0	1,6	0,2	0,1
<b>900</b>	<b>Produtos acabados diversos</b>	<b>8,0</b>	<b>6,0</b>	<b>4,0</b>	<b>5,0</b>	<b>8,5</b>	<b>9,0</b>	<b>0,7</b>	<b>0,7</b>
<b>400</b>	<b>Peles, couros e têxteis</b>	<b>4,2</b>	<b>16,2</b>	<b>11,9</b>	<b>-1,8</b>	<b>7,1</b>	<b>7,9</b>	<b>0,3</b>	<b>0,3</b>

Fonte: GEE, com base nos dados das estatísticas do Comércio Internacional do INE (últimas versões disponíveis à data da publicação para o período considerado). Os dados do comércio intracomunitário incluem estimativas para as não respostas assim como para as empresas que se encontram abaixo dos Nota:

[1] Contributos para a taxa de crescimento - análise shift-share: (TVH) x (peso no período homólogo anterior) ÷ 100.

**Quadro 6 – Evolução das exportações de mercadorias com destino a uma seleção de mercados**

Versão preliminar de janeiro a agosto de 2014

Destino	jan-ago		Estrutura (%)		Taxas de variação e contributos			
			jan-ago		12 meses <sup>[1]</sup>		jan-ago	
	2013	2014	2013	2014	VH <sup>[2]</sup>	Contrib. p.p. <sup>[3]</sup>	VH	Contrib. p.p. <sup>[3]</sup>
<b>TOTAL</b>	<b>31 393</b>	<b>31 583</b>	<b>100,0</b>	<b>100,0</b>	<b>2,8</b>	<b>2,8</b>	<b>0,6</b>	<b>0,6</b>
<b>INTRA UE</b>	<b>22 101</b>	<b>22 581</b>	<b>70,4</b>	<b>71,5</b>	<b>3,6</b>	<b>2,6</b>	<b>2,2</b>	<b>1,5</b>
dos quais:								
<b>UE-15</b>	<b>21 096</b>	<b>21 475</b>	<b>67,2</b>	<b>68,0</b>	<b>3,3</b>	<b>2,2</b>	<b>1,8</b>	<b>1,2</b>
Espanha	7 404	7 483	23,6	23,7	4,8	1,1	1,1	0,3
Alemanha	3 691	3 787	11,8	12,0	2,3	0,3	2,6	0,3
França	3 672	3 802	11,7	12,0	4,4	0,5	3,5	0,4
Reino Unido	1 657	1 889	5,3	6,0	14,6	0,8	14,1	0,7
Países Baixos	1 280	1 283	4,1	4,1	2,0	0,1	0,2	0,0
Itália	1 051	1 004	3,3	3,2	-7,2	-0,3	-4,4	-0,1
Bélgica	953	822	3,0	2,6	-13,8	-0,4	-13,7	-0,4
Suécia	300	328	1,0	1,0	1,9	0,0	9,2	0,1
Dinamarca	208	215	0,7	0,7	1,4	0,0	3,1	0,0
<b>Alargamento</b>	<b>1 006</b>	<b>1 107</b>	<b>3,2</b>	<b>3,5</b>	<b>11,3</b>	<b>0,4</b>	<b>10,1</b>	<b>0,3</b>
Polónia	293	311	0,9	1,0	8,6	0,1	6,2	0,1
<b>EXTRA UE</b>	<b>9 292</b>	<b>9 001</b>	<b>29,6</b>	<b>28,5</b>	<b>0,8</b>	<b>0,2</b>	<b>-3,1</b>	<b>-0,9</b>
dos quais:								
Angola	1 953	1 951	6,2	6,2	1,6	0,1	-0,1	0,0
EUA	1 266	1 351	4,0	4,3	12,6	0,5	6,8	0,3
China	442	541	1,4	1,7	17,0	0,2	22,4	0,3
Brasil	476	387	1,5	1,2	-9,8	-0,2	-18,8	-0,3
Marrocos	551	402	1,8	1,3	-14,1	-0,2	-27,0	-0,5
Argélia	388	417	1,2	1,3	-0,9	0,0	7,2	0,1
Suíça	285	284	0,9	0,9	1,5	0,0	-0,2	0,0
Turquia	258	268	0,8	0,8	6,7	0,1	3,9	0,0
Venezuela	114	105	0,4	0,3	-18,4	-0,1	-7,8	0,0
Moçambique	214	200	0,7	0,6	0,0	0,0	-6,8	0,0
<b>Por memória:</b>								
Gibraltar	220	164	0,7	0,5	-17,8	-0,1	-25,3	-0,2
PALOP	2 381	2 371	7,6	7,5	1,5	0,1	-0,4	0,0
EFTA	369	382	1,2	1,2	3,9	0,0	3,4	0,0

Fonte: GEE, com base nos dados das estatísticas do Comércio Internacional do INE (últimas versões disponíveis à data da publicação para o período considerado). Os dados do comércio intracomunitário incluem estimativas para as não respostas assim como para as empresas que se encontram abaixo dos limiares de assimilação.

Notas:

Países ordenados por ordem decrescente de valor no ano de 2013.

[1] Últimos 12 meses a terminar em agosto de 2014

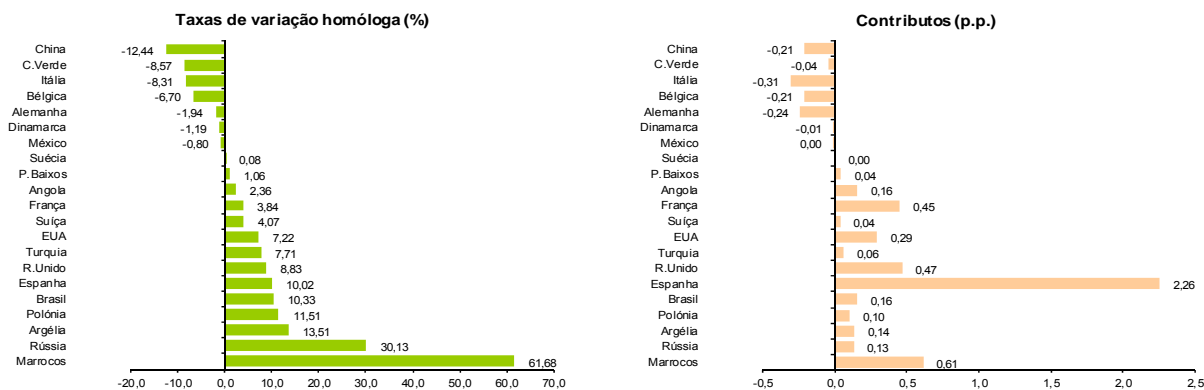
[2] (set 13-ago 14)/(set 12-ago 13) x 100 - 100

[3] Contributos para a taxa de crescimento das exportações - análise shift-share: (TVH) x (peso no período homólogo anterior) ÷ 100.

**Gráfico 3 – Taxas de crescimento das exportações de mercadorias portuguesas com destino a uma seleção de mercados e correspondentes contributos**

Últimos 12 meses a terminar em agosto de 2014

Intra + Extra UE



Fonte: Quadro 8 – Evolução das exportações de mercadorias com destino a uma seleção de mercados.

**Quadro 7 – Evolução das exportações de mercadorias portuguesas com destino a uma seleção de mercados**  
**Versão preliminar de janeiro a agosto de 2014**

Extra-UE (Fob)		valores em milhões de euros						
Destino	jan-ago		Estrutura (%)				Taxas de variação	
			Anual		jan-ago		últimos 12 meses [1]	jan-ago 14/13
	2013	2014	2008	2013	2013	2014		
<b>EXTRA UE</b>	<b>9 292</b>	<b>9 001</b>	<b>100,0</b>	<b>100,0</b>	<b>100,0</b>	<b>100,0</b>	<b>0,8</b>	<b>-3,1</b>
dos quais:								
Angola	1 953	1 951	19,2	22,8	21,0	21,7	1,6	-0,1
EUA	1 266	1 351	20,4	14,3	13,6	15,0	12,6	6,8
China	442	541	2,1	5,9	4,8	6,0	17,0	22,4
Brasil	476	387	2,9	5,2	5,1	4,3	-9,8	-18,8
Marrocos	551	402	2,3	3,5	5,9	4,5	-14,1	-27,0
Argélia	388	417	0,9	3,3	4,2	4,6	-0,9	7,2
Suíça	285	284	3,0	3,1	3,1	3,2	1,5	-0,2
Turquia	258	268	2,6	2,7	2,8	3,0	6,7	3,9
Venezuela	114	105	0,2	2,4	1,2	1,2	-18,4	-7,8
Moçambique	214	200	1,0	2,2	2,3	2,2	0,0	-6,8
<b>Por memória:</b>								
Gibraltar	220	164	0,1	2,4	2,4	1,8	-17,8	-25,3
PALOP	2 381	2 371	23,6	27,6	25,6	26,3	1,5	-0,4
EFTA	369	382	4,3	3,9	4,0	4,2	3,9	3,4

Fonte: GEE, com base nos dados das estatísticas do Comércio Internacional do INE (últimas versões disponíveis à data da publicação para o período considerado).

Notas:

Países ordenados por ordem decrescente de valor no ano de 2013.

[1] (set 13-ago 14)/(set 12-ago 13) x 100 - 100

**Quadro 8 - Exportações de mercadorias portuguesas por mercados de destino (2009-2014) - estrutura (%)**

**Principais mercados em 2013**

Destino	2009	2010	2011	2012	2013	jan-ago	
						2013	2014
<b>Total</b>	<b>100,0</b>	<b>100,0</b>	<b>100,0</b>	<b>100,0</b>	<b>100,0</b>	<b>100,0</b>	<b>100,0</b>
<b>INTRA UE</b>	<b>75,4</b>	<b>75,4</b>	<b>74,5</b>	<b>71,1</b>	<b>70,3</b>	<b>70,4</b>	<b>71,5</b>
<b>UE-15</b>	<b>72,5</b>	<b>72,3</b>	<b>71,3</b>	<b>67,8</b>	<b>67,1</b>	<b>67,2</b>	<b>68,0</b>
Espanha	27,2	27,0	24,9	22,5	23,6	23,6	23,7
Alemanha	13,0	13,0	13,5	12,4	11,6	11,8	12,0
França	12,4	12,0	12,2	11,8	11,6	11,7	12,0
Reino Unido	5,6	5,5	5,2	5,3	5,5	5,3	6,0
Países Baixos	3,6	3,9	3,9	4,1	4,0	4,1	4,1
Itália	3,7	3,7	3,7	3,7	3,3	3,3	3,2
Bélgica	2,5	2,6	3,2	3,1	2,8	3,0	2,6
<b>P. alargamento</b>	<b>2,9</b>	<b>3,2</b>	<b>3,2</b>	<b>3,2</b>	<b>3,2</b>	<b>3,2</b>	<b>3,5</b>
<b>EXTRA UE</b>	<b>24,6</b>	<b>24,6</b>	<b>25,5</b>	<b>28,9</b>	<b>29,7</b>	<b>29,6</b>	<b>28,5</b>
Angola	7,1	5,1	5,4	6,6	6,6	6,2	6,2
EUA	3,2	3,5	3,5	4,1	4,2	4,0	4,3
China	0,7	0,6	0,9	1,7	1,4	1,4	1,7
Brasil	0,9	1,2	1,4	1,5	1,6	1,5	1,2
Marrocos	0,7	0,8	0,9	1,0	1,5	1,8	1,3
Argélia	0,6	0,6	0,8	0,9	1,1	1,2	1,3
Suíça	0,9	0,9	0,9	0,9	0,9	0,9	0,9
Turquia	0,6	0,7	0,7	0,8	0,8	0,8	0,8
Venezuela	0,4	0,4	0,4	0,7	0,4	0,4	0,3
Moçambique	0,4	0,4	0,5	0,6	0,7	0,7	0,6

Fonte: GEE, com base nos dados das estatísticas do Comércio Internacional do INE (últimas versões disponíveis à data da publicação para o período considerado). Os dados do comércio intracomunitário incluem estimativas para as não respostas assim como para as empresas que se encontram abaixo dos limiares de assimilação.

**Quadro 9 - Exportações de mercadorias portuguesas por mercados de destino (2010-2014)**
**Varição homóloga e contributos <sup>[1]</sup>**
**Principais mercados em 2013**

Destino	peso 2013 (%)	TVH					Contrib. (p.p.) <sup>[1]</sup>	
		2010	2011	2012	2013	2014 jan-ago	2013	jan-ago 2014
<b>Total</b>	<b>100,0</b>	<b>17,6</b>	<b>14,9</b>	<b>5,6</b>	<b>4,5</b>	<b>0,6</b>	<b>4,5</b>	<b>0,6</b>
<b>INTRA UE</b>	<b>70,3</b>	<b>17,6</b>	<b>13,4</b>	<b>0,7</b>	<b>3,5</b>	<b>2,2</b>	<b>2,5</b>	<b>1,5</b>
<b>UE-15</b>	<b>67,1</b>	<b>17,2</b>	<b>13,3</b>	<b>0,5</b>	<b>3,4</b>	<b>1,8</b>	<b>2,3</b>	<b>1,2</b>
Espanha	23,6	16,7	6,0	-4,8	10,1	1,1	2,3	0,3
Alemanha	11,6	18,1	19,6	-3,5	-1,7	2,6	-0,2	0,3
França	11,6	13,8	16,4	2,8	2,7	3,5	0,3	0,4
Reino Unido	5,5	14,0	9,5	6,9	9,0	14,1	0,5	0,7
Países Baixos	4,0	25,6	16,1	12,0	0,9	0,2	0,0	0,0
Itália	3,3	16,1	14,1	5,7	-6,2	-4,4	-0,2	-0,1
Bélgica	2,8	23,4	39,6	5,3	-5,8	-13,7	-0,2	-0,4
<b>P. alargamento</b>	<b>3,2</b>	<b>28,3</b>	<b>15,2</b>	<b>7,2</b>	<b>5,2</b>	<b>10,1</b>	<b>0,2</b>	<b>0,3</b>
<b>EXTRA UE</b>	<b>29,7</b>	<b>17,5</b>	<b>19,5</b>	<b>19,6</b>	<b>7,2</b>	<b>-3,1</b>	<b>2,1</b>	<b>-0,9</b>
Angola	6,6	-15,0	22,3	28,3	4,2	-0,1	0,3	0,0
EUA	4,2	30,7	13,1	24,7	7,1	6,8	0,3	0,3
China	1,4	5,1	70,1	96,2	-15,5	22,4	-0,3	0,3
Brasil	1,6	49,2	32,7	16,8	8,5	-18,8	0,1	-0,3
Marrocos	1,5	40,3	28,4	18,3	59,6	-27,0	0,6	-0,5
Argélia	1,1	7,9	68,1	19,6	23,2	7,2	0,2	0,1
Suíça	0,9	15,2	11,7	7,7	4,6	-0,2	0,0	0,0
Turquia	0,8	32,0	12,6	18,2	7,3	3,9	0,1	0,0
Venezuela	0,4	29,8	-3,6	103,2	-39,3	-7,8	-0,3	0,0
Moçambique	0,7	24,7	43,9	32,4	13,8	-6,8	0,1	0,0

Fonte: GEE, com base nos dados das estatísticas do Comércio Internacional do INE (últimas versões disponíveis à data da publicação para o período considerado). Os dados do comércio intracomunitário incluem estimativas para as não respostas assim como para as empresas que se encontram abaixo dos limiares de assimilação.

Nota:

[1] Contributos para a taxa de crescimento - análise shift-share:  $(TVH) \times (\text{peso no período homólogo anterior}) \div 100$ .

## Importações\* de mercadorias

### Quadro 10 – Importações de mercadorias em Portugal por Grupos de Produtos

Dos quais: produtos por Capítulo (NC-2) acima de 55 milhões de euros em 2014

Intra + Extra UE (Cif)

Grp/ NC-2	Grupos de Produtos	Milhões de Euros		Estrutura (%)		Taxas de variação e contributos			
		jan-ago		jan-ago		últimos 12 meses <sup>[1]</sup>		jan-ago	
		2013	2014	2013	2014	TVH <sup>[2]</sup>	Contrib. p.p. <sup>[3]</sup>	TVH	Contrib. p.p. <sup>[3]</sup>
	<b>TOTAL DAS IMPORTAÇÕES</b>	<b>37 252</b>	<b>38 369</b>	<b>100,0</b>	<b>100,0</b>	<b>3,6</b>	<b>3,6</b>	<b>3,0</b>	<b>3,0</b>
<b>000</b>	<b>Agro-alimentares</b>	<b>6 012</b>	<b>5 804</b>	<b>16,1</b>	<b>15,1</b>	<b>-1,5</b>	<b>-0,2</b>	<b>-3,5</b>	<b>-0,6</b>
03	Peixe, crustáceos, moluscos e outros invertebrados aquáticos	834	878	2,2	2,3	4,1	0,1	5,2	0,1
02	Carnes e miudezas comestíveis	568	622	1,5	1,6	12,8	0,2	9,6	0,1
10	Cereais	557	507	1,5	1,3	-15,3	-0,2	-9,0	-0,1
12	Sementes e frutos oleaginosos/outros; plantas medicinais; forragens	430	427	1,2	1,1	-2,8	0,0	-0,8	0,0
04	Leite e laticínios, ovos, mel, prod comestíveis origem animal n.e.	339	357	0,9	0,9	4,9	0,0	5,2	0,0
08	Frutas e cascas de cítricos e melões	356	319	1,0	0,8	-0,8	0,0	-10,5	-0,1
15	Gorduras, óleos e ceras de origem animal ou vegetal	386	305	1,0	0,8	-13,5	-0,1	-21,1	-0,2
19	Prep base cereais/farinhas/amidos/féculas/leite; prod de pastelaria	302	300	0,8	0,8	0,3	0,0	-0,8	0,0
22	Bebidas, líquidos alcoólicos e vinagres	281	248	0,8	0,6	-8,2	-0,1	-11,7	-0,1
21	Preparações alimentícias diversas	230	227	0,6	0,6	0,1	0,0	-1,2	0,0
07	Produtos hortícolas, plantas, raízes e tubérculos comestíveis	234	216	0,6	0,6	-5,2	0,0	-7,5	0,0
23	Resíduos das indust alimentares; alimentos preparados para animais	223	206	0,6	0,5	-5,1	0,0	-7,5	0,0
20	Preparações de prod hortícolas, de frutas ou outras partes de plantas	190	202	0,5	0,5	4,0	0,0	6,0	0,0
16	Preparações de carne/peixe/crustác/moluscos/our invert aquáticos	177	182	0,5	0,5	7,3	0,0	2,7	0,0
01	Animais vivos	137	148	0,4	0,4	7,8	0,0	8,5	0,0
17	Açúcares e produtos de confeitaria	243	146	0,7	0,4	-23,5	-0,1	-39,8	-0,3
09	Café, chá, mate e especiarias	140	133	0,4	0,3	-8,0	0,0	-4,8	0,0
24	Tabaco e seus sucedâneos manufacturados	134	132	0,4	0,3	5,2	0,0	-1,4	0,0
18	Cacau e suas preparações	88	93	0,2	0,2	9,3	0,0	5,4	0,0
<b>100</b>	<b>Energéticos</b>	<b>7 599</b>	<b>6 883</b>	<b>20,4</b>	<b>17,9</b>	<b>-8,6</b>	<b>-1,7</b>	<b>-9,4</b>	<b>-1,9</b>
27	Combustíveis, óleos e ceras minerais; destilados; mat betuminosas	7 599	6 883	20,4	17,9	-8,6	-1,7	-9,4	-1,9
<b>200</b>	<b>Químicos</b>	<b>6 080</b>	<b>6 300</b>	<b>16,3</b>	<b>16,4</b>	<b>3,2</b>	<b>0,5</b>	<b>3,6</b>	<b>0,6</b>
39	Plástico e suas obras	1 636	1 767	4,4	4,6	10,8	0,5	8,0	0,4
30	Produtos farmacêuticos	1 288	1 325	3,5	3,5	2,0	0,1	2,9	0,1
29	Produtos químicos orgânicos	858	752	2,3	2,0	-15,7	-0,4	-12,3	-0,3
38	Produtos diversos das indústrias químicas	445	526	1,2	1,4	12,4	0,1	18,2	0,2
40	Borracha e suas obras	518	520	1,4	1,4	1,5	0,0	0,3	0,0
33	Óleos essenciais e resinóides; prod perfumaria/toucadour; cosméticos	336	362	0,9	0,9	8,0	0,1	7,6	0,1
32	Extractos tanantes, taninos, pigmentos, corantes, tintas e vernizes	322	346	0,9	0,9	8,2	0,1	7,5	0,1
28	Químicos inorgânicos; compostos de met preciosos/isótopos/semelh	221	247	0,6	0,6	8,7	0,1	12,0	0,1
34	Sabões, prod limpeza, ceras artificiais, velas, pastas moldar, semelh	222	241	0,6	0,6	9,8	0,1	8,6	0,1
31	Adubos (fertilizantes)	150	126	0,4	0,3	-15,3	-0,1	-16,0	-0,1
<b>300</b>	<b>Peles, madeira, cortiça e papel</b>	<b>1 669</b>	<b>1 798</b>	<b>4,5</b>	<b>4,7</b>	<b>9,2</b>	<b>0,4</b>	<b>7,7</b>	<b>0,3</b>
48	Papel, cartão, e suas obras; obras de pasta de celulose	623	647	1,7	1,7	3,6	0,1	3,8	0,1
44	Madeira e suas obras; carvão vegetal	343	374	0,9	1,0	17,1	0,2	9,1	0,1
41	Peles (excepto c/pêlo) e couros	307	346	0,8	0,9	14,7	0,1	12,8	0,1
42	Obras de couro; artigos correiro/seleiro/viagem; bolsas; obras tripa	157	194	0,4	0,5	17,1	0,1	23,2	0,1
49	Livros, jornais, outr prod das indúst gráficas; textos, planos e plantas	96	90	0,3	0,2	-6,0	0,0	-5,6	0,0
45	Cortiça e suas obras	90	89	0,2	0,2	2,4	0,0	-0,6	0,0
<b>400</b>	<b>Têxteis, vestuário e calçado</b>	<b>2 519</b>	<b>2 763</b>	<b>6,8</b>	<b>7,2</b>	<b>11,1</b>	<b>0,7</b>	<b>9,7</b>	<b>0,7</b>
62	Vestuário excepto malha e seus acessórios	541	599	1,5	1,6	10,2	0,1	10,7	0,2
61	Vestuário de malha e seus acessórios	477	532	1,3	1,4	12,9	0,2	11,6	0,1
64	Calçado, polainas e semelhantes, e suas partes	362	411	1,0	1,1	14,3	0,1	13,6	0,1
52	Algodão	335	315	0,9	0,8	2,1	0,0	-6,0	-0,1
54	Filamentos têxteis, lâminas e semelhantes, sintéticos ou artificiais	197	227	0,5	0,6	14,2	0,1	15,2	0,1
55	Fibras têxteis sintéticas ou artificiais, descontinuas	158	161	0,4	0,4	7,0	0,0	1,9	0,0
63	Outras confecções têxteis; calçado/chapéus/semelh, usados; trapos	84	91	0,2	0,2	12,5	0,0	8,3	0,0
59	Tecidos impregnados/fevestidos/recobertos; artigos p/ uso técnico	66	82	0,2	0,2	22,7	0,0	23,9	0,0
60	Tecidos de malha	56	71	0,2	0,2	22,5	0,0	25,5	0,0
51	Lã, pelos finos ou grosseiros; fios e tecidos de crina	65	70	0,2	0,2	5,4	0,0	7,2	0,0
<b>500</b>	<b>Minérios e metais</b>	<b>3 064</b>	<b>3 167</b>	<b>8,2</b>	<b>8,3</b>	<b>4,1</b>	<b>0,3</b>	<b>3,3</b>	<b>0,3</b>
72	Ferro fundido, ferro e aço	1 293	1 308	3,5	3,4	2,3	0,1	1,2	0,0
73	Obras de ferro fundido, ferro ou aço	522	582	1,4	1,5	12,5	0,2	11,5	0,2
74	Cobre e suas obras	377	367	1,0	1,0	-0,5	0,0	-2,7	0,0
76	Alumínio e suas obras	321	336	0,9	0,9	3,4	0,0	4,6	0,0
83	Obras diversas de metais comuns	149	164	0,4	0,4	7,7	0,0	10,1	0,0
71	Pérolas; pedras preciosas/metais prec e obras; bijuteria; moedas	115	119	0,3	0,3	3,6	0,0	3,6	0,0
82	Ferramentas, artef cutelaria, talheres, suas partes, em metal comum	112	118	0,3	0,3	4,2	0,0	5,2	0,0
25	Sal, enxofre, terras e pedras, gesso, cal e cimento	83	92	0,2	0,2	7,8	0,0	11,6	0,0
<b>600</b>	<b>Máquinas [4]</b>	<b>5 269</b>	<b>5 648</b>	<b>14,1</b>	<b>14,7</b>	<b>7,8</b>	<b>1,1</b>	<b>7,2</b>	<b>1,0</b>
84	Reactores, caldeiras, máquinas e aparelh mecânicos, e suas partes	2 715	3 017	7,3	7,9	13,2	1,0	11,1	0,8
85	Máquinas e aparelh eléct; grav/reprod imagem e som; suas partes	2 554	2 631	6,9	6,9	2,0	0,1	3,0	0,2
<b>700</b>	<b>Material de transporte [5]</b>	<b>3 177</b>	<b>4 025</b>	<b>8,5</b>	<b>10,5</b>	<b>24,5</b>	<b>2,1</b>	<b>26,7</b>	<b>2,3</b>
87	Veic automóveis, tractores, ciclos, outr veic terrest; suas partes	2 906	3 643	7,8	9,5	23,7	1,8	25,4	2,0
88	Aeronaves, aparelhos espaciais e suas partes	245	348	0,7	0,9	67,5	0,3	42,0	0,3
<b>800</b>	<b>Produtos acabados diversos</b>	<b>1 863</b>	<b>1 981</b>	<b>5,0</b>	<b>5,2</b>	<b>7,5</b>	<b>0,4</b>	<b>6,4</b>	<b>0,3</b>
90	Aparelh óptica/fotog/cinema/medida/precisão/médicos/outros; partes	672	691	1,8	1,8	5,3	0,1	2,8	0,1
94	Mobiliário/colchões/semelh; aparelh iluminação; const pré-fabricadas	408	455	1,1	1,2	10,4	0,1	11,4	0,1
70	Vidro e suas obras	190	212	0,5	0,6	6,7	0,0	11,8	0,1
95	Brinquedos, jogos, artigos para divertimento/desporto; suas partes	131	154	0,4	0,4	16,8	0,1	17,1	0,1
96	Obras diversas	144	148	0,4	0,4	2,2	0,0	2,7	0,0
91	Artigos de relojoaria	111	112	0,3	0,3	6,6	0,0	1,7	0,0
68	Obras de pedra, gesso, cimento, amianto, mica ou matérias semelh	94	106	0,3	0,3	12,9	0,0	13,1	0,0
69	Produtos cerâmicos	61	62	0,2	0,2	0,8	0,0	2,8	0,0

Por memória:

Total sem energéticos	29 653	31 486	79,6	82,1	6,7	5,3	6,2	4,9
-----------------------	--------	--------	------	------	-----	-----	-----	-----

Fonte: GEE, com base nos dados das estatísticas do Comércio Internacional do INE (últimas versões disponíveis à data da publicação para o período considerado). Os dados do comércio intracomunitário incluem estimativas para as não respostas assim como para as empresas que se encontram abaixo dos limiares de assimilação.

Notas:

\*Somatório das Importações de mercadorias provenientes da UE com as Importações de Países Terceiros.

Composição dos Grupos de Produtos – 000 (Capº 01 a 24 da NC) – 100 (Capº 27) – 200 (Capº 28 a 40) – 300 (Capº 41 a 49) 400 - (Capº 50 a 67) – 500 (Capº 25, 26, 71 a 83) – 600 (Capº 84 e 85) – 700 (Capº 86 a 89) – 800 (Capº 68 a 70 e 90 a 99).

[1] Últimos 12 meses a terminar em agosto de 2014

[2] (set 13-ago 14)/(set 12-ago 13) x 100 - 100

[3] Contributo para a taxa de crescimento das Exportações (%) - análise shift-share: (VH) x (peso no período homólogo anterior) ÷ 100.

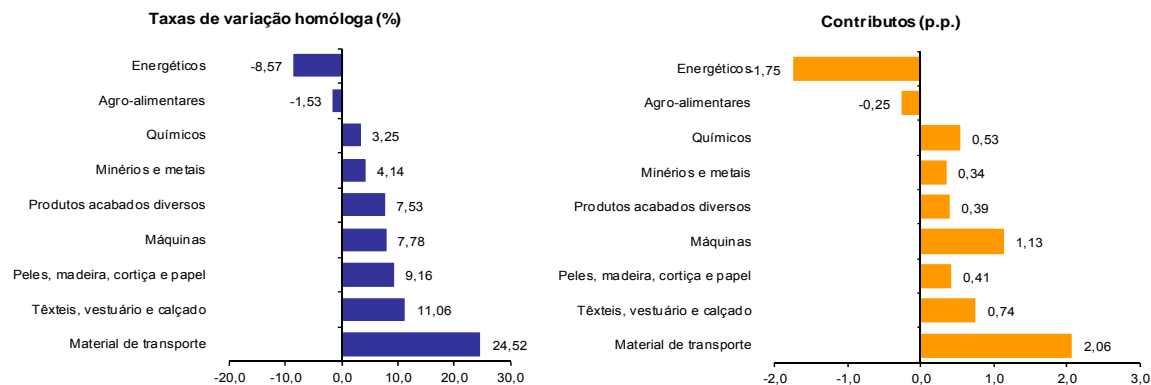
[4] Não inclui tractores.

[5] Inclui tractores.

**Gráfico 4 – Taxas de crescimento das importações de mercadorias em Portugal por grupos de produtos e respetivos contributos**

Últimos 12 meses a terminar em agosto de 2014

Intra + Extra UE



Fonte: Quadro12 – Importações de mercadorias em Portugal por grupos de produtos.

**Quadro 11 – Evolução das importações de mercadorias em Portugal com origem numa seleção de mercados**

Versão preliminar de janeiro a agosto de 2014

Origem	jan-ago		Estrutura (%)		Taxas de variação e contributos			
			jan-ago		12 meses <sup>[1]</sup>		jan-ago	
	2013	2014	2013	2014	VH <sup>[2]</sup>	Contrib. p.p. <sup>[3]</sup>	VH	Contrib. p.p. <sup>[3]</sup>
<b>TOTAL</b>	<b>37 252</b>	<b>38 369</b>	<b>100,0</b>	<b>100,0</b>	<b>3,6</b>	<b>3,6</b>	<b>3,0</b>	<b>3,0</b>
<b>INTRA UE</b>	<b>26 297</b>	<b>28 398</b>	<b>70,6</b>	<b>74,0</b>	<b>7,8</b>	<b>5,6</b>	<b>8,0</b>	<b>5,6</b>
dos quais:								
<b>UE-15</b>	<b>25 337</b>	<b>27 247</b>	<b>68,0</b>	<b>71,0</b>	<b>7,5</b>	<b>5,2</b>	<b>7,5</b>	<b>5,1</b>
Espanha	11 747	12 273	31,5	32,0	5,5	1,8	4,5	1,4
Alemanha	4 139	4 736	11,1	12,3	12,7	1,4	14,4	1,6
França	2 475	2 718	6,6	7,1	8,5	0,6	9,8	0,7
Itália	1 845	2 005	5,0	5,2	7,8	0,4	8,7	0,4
Países Baixos	1 881	1 973	5,0	5,1	5,5	0,3	4,9	0,2
Reino Unido	1 076	1 113	2,9	2,9	4,4	0,1	3,4	0,1
Bélgica	903	1 017	2,4	2,7	11,7	0,3	12,7	0,3
Suécia	365	441	1,0	1,1	15,2	0,1	20,9	0,2
Irlanda	347	373	0,9	1,0	8,7	0,1	7,6	0,1
<b>Alargamento</b>	<b>960</b>	<b>1 152</b>	<b>2,6</b>	<b>3,0</b>	<b>15,4</b>	<b>0,4</b>	<b>20,0</b>	<b>0,5</b>
<b>EXTRA UE</b>	<b>10 954</b>	<b>9 971</b>	<b>29,4</b>	<b>26,0</b>	<b>-6,9</b>	<b>-2,0</b>	<b>-9,0</b>	<b>-2,6</b>
dos quais:								
Angola	2 071	984	5,6	2,6	-42,1	-2,0	-52,5	-2,9
China	911	1 059	2,4	2,8	12,7	0,3	16,3	0,4
Brasil	597	679	1,6	1,8	-2,2	0,0	13,8	0,2
EUA	554	629	1,5	1,6	4,2	0,1	13,5	0,2
Nigéria	513	507	1,4	1,3	-17,6	-0,3	-1,2	0,0
Arábia Saudita	477	449	1,3	1,2	-7,8	-0,1	-5,8	-0,1
Argélia	289	449	0,8	1,2	-11,8	-0,1	55,2	0,4
Cazaquistão	404	448	1,1	1,2	-3,0	0,0	10,8	0,1
Azerbaijão	280	410	0,8	1,1	29,0	0,2	46,4	0,3
Guiné Equatorial	85	203	0,2	0,5	229,7	0,4	139,4	0,3
Rússia	641	431	1,7	1,1	8,3	0,1	-32,7	-0,6
Líbia	104	1	0,3	0,0	-99,6	-0,6	-98,8	-0,3
Camarões	493	160	1,3	0,4	-25,8	-0,3	-67,6	-0,9
<b>Por memória:</b>								
OPEP <sup>[4]</sup>	3 774	2 547	10,1	6,6	-34,5	-3,6	-32,5	-3,3
EFTA	296	224	0,8	0,6	-24,0	-0,2	-24,3	-0,2
PALOP	2 106	1 007	5,7	2,6	-40,8	-2,0	-52,2	-3,0

Fonte: GEE, com base nos dados das estatísticas do Comércio Internacional do INE (últimas versões disponíveis à data da publicação para o período considerado). Os dados do comércio intracomunitário incluem estimativas para as não respostas assim como para as empresas que se encontram abaixo dos limiares de assimilação.

Notas:

Países ordenados por ordem decrescente de valor no ano de 2013.

[1] Últimos 12 meses a terminar em agosto de 2014

[2] (set 13-ago 14)/(set 12-ago 13) x 100 - 100

[3] Contributos para a taxa de crescimento das importações - análise shift-share: (TVH) x (peso no período homólogo anterior) ÷ 100.

[4] Inclui Angola.

**Quadro 12 – Importações portuguesas por grupos de produtos (Extra-UE)**

Versão preliminar de janeiro a agosto de 2014

Grupos de Produtos	valores em milhões de Euros						
	janeiro a agosto		TVH (%)		Estrutura (%)		
	2013	2014	últimos 12 meses [1]	jan-ago 14/13	últimos 12 meses [1]	jan-ago	
					2013	2014	
<b>Total das Importações</b>	<b>10 954</b>	<b>9 971</b>	<b>-6,9</b>	<b>-9,0</b>	<b>100,0</b>	<b>100,0</b>	<b>100,0</b>
000 Agro-alimentares	1 432	1 219	-10,8	-14,9	12,2	13,1	12,2
100 Energéticos	5 987	4 882	-15,6	-18,4	50,3	54,6	49,0
200 Químicos	836	856	-1,2	2,4	8,4	7,6	8,6
300 Peles, madeira, cortiça e papel	217	254	23,8	17,3	2,5	2,0	2,6
400 Têxteis, vestuário e calçado	554	610	13,2	10,1	6,0	5,1	6,1
500 Minérios e metais	434	445	6,9	2,7	4,4	4,0	4,5
600 Máquinas (2)	885	946	5,3	6,9	9,3	8,1	9,5
700 Material de transporte (3)	384	510	41,9	32,8	4,4	3,5	5,1
800 Produtos acabados diversos	226	248	7,7	9,8	2,5	2,1	2,5
<b>Por memória:</b>							
<i>Total sem energéticos</i>	<i>4 968</i>	<i>5 089</i>	<i>3,8</i>	<i>2,4</i>	<i>49,7</i>	<i>45,4</i>	<i>51,0</i>

Fonte: GEE, com base nos dados das estatísticas do Comércio Internacional do INE (últimas versões disponíveis à data da publicação para o período considerado).

Notas:

Composição dos Grupos de Produtos – 000 (Capº 01 a 24 da NC) - 100 (Capº 27) – 200 (Capº 28 a 40) – 300 (Capº 41 a 49) - 400 (Capº 50 a 67) – 500 (Capº 25, 26, 71 a 83) – 600 (Capº 84 e 85) – 700 (Capº 86 a 89) – 800 (Capº 68 a 70 e 90-99).

[1] Últimos 12 meses a terminar em agosto de 2014

[2] Não inclui tractores agrícolas.

[3] Inclui tractores agrícolas.

**Quadro 13 – Evolução das importações de mercadorias portuguesas com origem numa seleção de mercados**

Versão preliminar de janeiro a agosto de 2014

Origem	valores em milhões de euros							Taxas de variação	
	jan-ago		Estrutura (%)				últimos 12 meses [1]	jan-ago 14/13	
	2013	2014	Anual		jan-ago				
			2008	2013	2013	2014			
<b>EXTRA UE</b>	<b>10 954</b>	<b>9 971</b>	<b>100,0</b>	<b>100,0</b>	<b>100,0</b>	<b>100,0</b>	<b>-6,9</b>	<b>-9,0</b>	
dos quais:									
Angola	2 071	984	0,4	7,4	18,9	9,9	-42,1	-52,5	
China	911	1 059	6,0	9,6	8,3	10,6	12,7	16,3	
Brasil	597	679	9,5	9,2	5,5	6,8	-2,2	13,8	
EUA	554	629	6,0	7,2	5,1	6,3	4,2	13,5	
Nigéria	513	507	6,0	9,6	4,7	5,1	-17,6	-1,2	
Arábia Saudita	477	449	4,1	5,8	4,4	4,5	-7,8	-5,8	
Argélia	289	449	6,9	4,9	2,6	4,5	-11,8	55,2	
Cazaquistão	404	448	2,6	5,4	3,7	4,5	-3,0	10,8	
Azerbaijão	280	410	0,3	1,8	2,6	4,1	29,0	46,4	
Guiné Equatorial	85	203	3,1	0,9	0,8	2,0	229,7	139,4	
Rússia	641	431	5,0	3,5	5,9	4,3	8,3	-32,7	
Líbia	104	1	3,6	0,1	1,0	0,0	-99,6	-98,8	
Camarões	493	160	0,4	0,5	4,5	1,6	-25,8	-67,6	
<b>Por memória:</b>									
OPEP [2]	3 774	2 547	27,3	29,1	34,5	25,5	-34,5	-32,5	
EFTA	296	224	8,3	5,1	2,7	2,2	-24,0	-24,3	
PALOP	2 106	1 007	0,7	7,7	19,2	10,1	-40,8	-52,2	

Fonte: GEE, com base nos dados das estatísticas do Comércio Internacional do INE (últimas versões disponíveis à data da publicação para o período considerado).

Notas:

Países ordenados por ordem decrescente de valor no ano de 2013.

[1] (set 13-ago 14)/(set 12-ago 13) x 100 - 100

[2] Inclui Angola.

## Evolução por zonas geográficas e económicas

### Quadro 14 – Evolução do comércio internacional de Portugal por zonas geográficas e económicas (Intra + Extra-UE)

Período de análise: janeiro a agosto

Valores em 1000 Euros

Zonas Geográf./ Económicas Principais Países	IMPORTAÇÕES (Cif) <sup>[1]</sup>				EXPORTAÇÕES (Fob) <sup>[2]</sup>				Cobert (fob/cif) 2014	Saldo (fob-cif)	
	2013	2014	Taxa Var	Estrut 2014	2013	2014	Taxa Var	Estrut 2014		2013	2014
<b>MUNDO</b>	<b>37 251 540</b>	<b>38 369 213</b>	<b>3,0</b>	<b>100,0</b>	<b>31 393 083</b>	<b>31 582 506</b>	<b>0,6</b>	<b>100,0</b>	<b>82,3</b>	<b>- 5 858 457</b>	<b>- 6 786 707</b>
<b>INTRA UE</b>	<b>26 297 181</b>	<b>28 398 375</b>	<b>8,0</b>	<b>74,0</b>	<b>22 101 180</b>	<b>22 581 420</b>	<b>2,2</b>	<b>71,5</b>	<b>79,5</b>	<b>- 4 196 001</b>	<b>- 5 816 955</b>
França	2 475 164	2 718 316	9,8	7,1	3 672 167	3 802 329	3,5	12,0	139,9	1 197 003	1 084 013
Países Baixos	1 881 108	1 973 263	4,9	5,1	1 279 812	1 282 773	0,2	4,1	65,0	- 601 296	- 690 490
Alemanha	4 139 340	4 736 490	14,4	12,3	3 691 124	3 786 778	2,6	12,0	79,9	- 448 216	- 949 712
Itália	1 844 884	2 004 769	8,7	5,2	1 050 861	1 004 287	-4,4	3,2	50,1	- 794 024	- 1 000 481
Reino Unido	1 076 263	1 113 391	3,4	2,9	1 656 539	1 889 394	14,1	6,0	169,7	580 276	776 004
Irlanda	346 960	373 257	7,6	1,0	87 904	112 498	28,0	0,4	30,1	- 259 056	- 260 759
Dinamarca	167 655	165 092	-1,5	0,4	208 442	214 939	3,1	0,7	130,2	40 787	49 846
Grécia	86 921	78 422	-9,8	0,2	121 654	89 307	-26,6	0,3	113,9	34 733	10 886
Espanha	11 746 747	12 273 097	4,5	32,0	7 403 709	7 482 855	1,1	23,7	61,0	- 4 343 038	- 4 790 242
Bélgica	902 705	1 017 311	12,7	2,7	952 898	822 225	-13,7	2,6	80,8	50 193	- 195 086
Luxemburgo	50 058	63 710	27,3	0,2	43 446	45 758	5,3	0,1	71,8	- 6 612	- 17 952
Suécia	364 913	441 187	20,9	1,1	300 095	327 698	9,2	1,0	74,3	- 64 818	- 113 489
Finlândia	85 533	105 082	22,9	0,3	122 766	124 111	1,1	0,4	118,1	37 232	19 030
Áustria	168 999	183 394	8,5	0,5	167 996	177 049	5,4	0,6	96,5	- 1 003	- 6 345
Malta	14 531	13 883	-4,5	0,0	13 212	41 863	216,9	0,1	301,5	- 1 319	27 980
Estónia	21 738	11 117	-48,9	0,0	20 219	19 583	-3,1	0,1	176,2	- 1 519	8 466
Letónia	2 978	2 733	-8,3	0,0	11 343	11 794	4,0	0,0	431,6	8 365	9 062
Lituânia	38 930	41 162	5,7	0,1	20 449	20 206	-1,2	0,1	49,1	- 18 482	- 20 956
Polónia	276 121	344 043	24,6	0,9	293 060	311 185	6,2	1,0	90,4	16 939	- 32 858
Rep Checa	194 847	258 368	32,6	0,7	178 245	218 326	22,5	0,7	84,5	- 16 602	- 40 042
Eslováquia	75 085	103 311	37,6	0,3	60 234	66 555	10,5	0,2	64,4	- 14 851	- 36 755
Hungria	136 590	163 446	19,7	0,4	125 430	142 814	13,9	0,5	87,4	- 11 160	- 20 631
Roménia	78 976	96 577	22,3	0,3	201 918	185 664	-8,0	0,6	192,2	122 942	89 087
Bulgária	80 320	65 434	-18,5	0,2	34 140	42 869	25,6	0,1	65,5	- 46 180	- 22 565
Eslovénia	30 287	29 818	-1,5	0,1	20 145	17 763	-11,8	0,1	59,6	- 10 141	- 12 055
Cróacia	6 079	18 362	202,1	0,0	9 583	9 752	1,8	0,0	53,1	3 505	- 8 610
Chipre	3 389	3 343	-1,3	0,0	17 683	18 374	3,9	0,1	549,6	14 294	15 031
DIVERSOS	59	0	-100,0	0,0	336 107	312 669	-7,0	1,0	0,0	336 048	312 669
<b>EXTRA UE</b>	<b>10 954 359</b>	<b>9 970 838</b>	<b>-9,0</b>	<b>26,0</b>	<b>9 291 903</b>	<b>9 001 086</b>	<b>-3,1</b>	<b>28,5</b>	<b>90,3</b>	<b>- 1 662 456</b>	<b>- 969 752</b>
dos quais:											
<b>1-EUROPA</b>	<b>1 456 983</b>	<b>1 137 193</b>	<b>-21,9</b>	<b>3,0</b>	<b>1 069 958</b>	<b>999 908</b>	<b>-6,5</b>	<b>3,2</b>	<b>87,9</b>	<b>- 387 024</b>	<b>- 137 285</b>
<b>EFTA</b>	<b>295 548</b>	<b>223 851</b>	<b>-24,3</b>	<b>0,6</b>	<b>369 383</b>	<b>381 905</b>	<b>3,4</b>	<b>1,2</b>	<b>170,6</b>	<b>73 836</b>	<b>158 055</b>
Islândia	12 037	6 896	-42,7	0,0	9 998	7 677	-23,2	0,0	111,3	- 2 059	781
Noruega	95 961	33 894	-64,7	0,1	74 252	89 592	20,7	0,3	264,3	- 21 709	55 699
Suíça	187 473	182 908	-2,4	0,5	284 984	284 449	-0,2	0,9	155,5	97 510	101 540
<b>OUTR. EUROPA</b>	<b>1 161 435</b>	<b>913 342</b>	<b>-21,4</b>	<b>2,4</b>	<b>700 575</b>	<b>618 003</b>	<b>-11,8</b>	<b>2,0</b>	<b>67,7</b>	<b>- 460 860</b>	<b>- 295 340</b>
Turquia	366 429	266 714	-27,2	0,7	257 948	267 919	3,9	0,8	100,5	- 108 481	1 205
Rússia	641 031	431 416	-32,7	1,1	181 911	149 104	-18,0	0,5	34,6	- 459 120	- 282 312
Ucrânia	131 994	183 192	38,8	0,5	14 516	14 723	1,4	0,0	8,0	- 117 479	- 168 469
<b>2-ÁFRICA</b>	<b>4 080 611</b>	<b>2 870 309</b>	<b>-29,7</b>	<b>7,5</b>	<b>3 962 355</b>	<b>3 707 594</b>	<b>-6,4</b>	<b>11,7</b>	<b>129,2</b>	<b>- 118 256</b>	<b>837 286</b>
<b>MAGHREB</b>	<b>399 942</b>	<b>554 580</b>	<b>38,7</b>	<b>1,4</b>	<b>1 040 797</b>	<b>908 151</b>	<b>-12,7</b>	<b>2,9</b>	<b>163,8</b>	<b>640 856</b>	<b>353 571</b>
Marrocos	93 861	96 585	2,9	0,3	550 877	402 079	-27,0	1,3	416,3	457 015	305 495
Argélia	289 352	449 029	55,2	1,2	388 404	416 517	7,2	1,3	92,8	99 052	- 32 513
Tunísia	16 728	8 966	-46,4	0,0	101 517	89 554	-11,8	0,3	998,8	84 789	80 589
<b>PALOP</b>	<b>2 106 152</b>	<b>1 006 761</b>	<b>-52,2</b>	<b>2,6</b>	<b>2 381 302</b>	<b>2 370 971</b>	<b>-0,4</b>	<b>7,5</b>	<b>235,5</b>	<b>275 150</b>	<b>1 364 210</b>
Cabo Verde	7 004	7 483	6,8	0,0	136 033	139 540	2,6	0,4	1864,8	129 029	132 057
Guiné-Bissau	77	162	109,7	0,0	44 975	46 292	2,9	0,1	28541,2	44 897	46 130
S Tomé e Príncipe	42	57	34,5	0,0	33 623	34 986	4,1	0,1	61762,2	33 581	34 930
Angola	2 070 693	983 598	-52,5	2,6	1 952 689	1 950 618	-0,1	6,2	198,3	- 118 004	967 020
Moçambique	28 336	15 461	-45,4	0,0	213 983	199 535	-6,8	0,6	1290,5	185 647	184 074
<b>OUTR. ÁFRICA</b>	<b>1 574 518</b>	<b>1 308 968</b>	<b>-16,9</b>	<b>3,4</b>	<b>540 256</b>	<b>428 473</b>	<b>-20,7</b>	<b>1,4</b>	<b>32,7</b>	<b>- 1 034 262</b>	<b>- 880 495</b>
Líbia	104 224	1 214	-98,8	0,0	33 558	16 921	-49,6	0,1	1393,5	- 70 666	15 707
Egipto	71 316	59 084	-17,2	0,2	37 528	44 247	17,9	0,1	74,9	- 33 788	- 14 837
Costa do Marfim	11 424	18 683	63,5	0,0	32 446	12 947	-60,1	0,0	69,3	21 022	- 5 736
Nigéria	513 018	506 893	-1,2	1,3	47 240	23 161	-51,0	0,1	4,6	- 465 779	- 483 731
África do Sul	60 343	58 286	-3,4	0,2	111 820	81 372	-27,2	0,3	139,6	51 477	23 086

(continua)

Período de análise: janeiro a agosto

Zonas Geográf./ Económicas Principais Países	IMPORTAÇÕES (cif) <sup>[1]</sup>				EXPORTAÇÕES (Fob) <sup>[2]</sup>				Cobert (fob/cif) 2014	Saldo (fob-cif)	
	2013	2014	Taxa Var	Estrut 2014	2013	2014	Taxa Var	Estrut 2014		2013	2014
<b>3-AMÉRICA</b>	<b>1 772 453</b>	<b>1 838 126</b>	<b>3,7</b>	<b>4,8</b>	<b>2 423 533</b>	<b>2 484 967</b>	<b>2,5</b>	<b>7,9</b>	<b>135,2</b>	<b>651 080</b>	<b>646 841</b>
<b>NAFTA</b>	<b>715 006</b>	<b>785 605</b>	<b>9,9</b>	<b>2,0</b>	<b>1 553 126</b>	<b>1 663 696</b>	<b>7,1</b>	<b>5,3</b>	<b>211,8</b>	<b>838 120</b>	<b>878 090</b>
EUA	553 623	628 581	13,5	1,6	1 265 567	1 351 194	6,8	4,3	215,0	711 944	722 613
Canadá	119 527	126 112	5,5	0,3	153 678	177 649	15,6	0,6	140,9	34 151	51 537
México	41 855	30 913	-26,1	0,1	133 881	134 853	0,7	0,4	436,2	92 026	103 941
<b>MERCOSUL</b>	<b>736 223</b>	<b>756 421</b>	<b>2,7</b>	<b>2,0</b>	<b>571 141</b>	<b>431 403</b>	<b>-24,5</b>	<b>1,4</b>	<b>57,0</b>	<b>- 165 082</b>	<b>- 325 018</b>
Brasil	597 024	679 462	13,8	1,8	476 016	386 583	-18,8	1,2	56,9	- 121 008	- 292 878
Argentina	58 218	28 513	-51,0	0,1	75 232	28 609	-62,0	0,1	100,3	17 014	96
<b>OUTR. AMÉRICA</b>	<b>321 212</b>	<b>296 093</b>	<b>-7,8</b>	<b>0,8</b>	<b>294 504</b>	<b>386 794</b>	<b>31,3</b>	<b>1,2</b>	<b>130,6</b>	<b>- 26 708</b>	<b>90 701</b>
Honduras	4 928	2 894	-41,3	0,0	2 456	1 691	-31,1	0,0	58,4	- 2 472	- 1 203
Costa Rica	38 010	10 655	-72,0	0,0	2 754	6 420	133,1	0,0	60,3	- 35 256	- 4 234
Cuba	30 543	11 957	-60,9	0,0	26 595	25 058	-5,8	0,1	209,6	- 3 948	13 101
Colômbia	140 843	131 925	-6,3	0,3	25 159	40 867	62,4	0,1	31,0	- 115 684	- 91 057
Venezuela	358	1 704	376,1	0,0	114 016	105 163	-7,8	0,3	6172,3	113 659	103 459
Equador	11 284	9 953	-11,8	0,0	13 404	9 416	-29,8	0,0	94,6	2 120	- 538
Chile	25 283	34 357	35,9	0,1	51 781	63 844	23,3	0,2	185,8	26 498	29 487
<b>4-ÁSIA</b>	<b>3 562 398</b>	<b>3 890 172</b>	<b>9,2</b>	<b>10,1</b>	<b>1 314 860</b>	<b>1 308 287</b>	<b>-0,5</b>	<b>4,1</b>	<b>33,6</b>	<b>- 2 247 538</b>	<b>- 2 581 884</b>
<b>PRÓX./MÉD OR</b>	<b>1 154 228</b>	<b>1 104 814</b>	<b>-4,3</b>	<b>2,9</b>	<b>405 949</b>	<b>337 511</b>	<b>-16,9</b>	<b>1,1</b>	<b>30,5</b>	<b>- 748 279</b>	<b>- 767 303</b>
Iraque	158 204	75 245	-52,4	0,2	7 670	6 768	-11,8	0,0	9,0	- 150 534	- 68 477
Irão	8 738	25 868	196,0	0,1	5 925	4 723	-20,3	0,0	18,3	- 2 813	- 21 145
Israel	74 456	78 660	5,6	0,2	63 626	62 244	-2,2	0,2	79,1	- 10 829	- 16 417
Arábia Saudita	476 798	448 946	-5,8	1,2	113 981	80 728	-29,2	0,3	18,0	- 362 817	- 368 218
Emiratos Árabes Unidos	43 933	12 333	-71,9	0,0	65 676	83 663	27,4	0,3	678,3	21 743	71 330
<b>ASEAN</b>	<b>323 112</b>	<b>374 450</b>	<b>15,9</b>	<b>1,0</b>	<b>77 736</b>	<b>90 426</b>	<b>16,3</b>	<b>0,3</b>	<b>24,1</b>	<b>- 245 376</b>	<b>- 284 024</b>
Tailândia	59 412	82 104	38,2	0,2	12 896	15 033	16,6	0,0	18,3	- 46 515	- 67 070
Indonésia	61 946	76 623	23,7	0,2	9 679	21 336	120,4	0,1	27,8	- 52 268	- 55 287
Malásia	43 749	48 444	10,7	0,1	7 692	6 758	-12,1	0,0	13,9	- 36 057	- 41 686
Singapura	8 749	20 729	136,9	0,1	36 089	31 715	-12,1	0,1	153,0	27 340	10 986
Filipinas	8 260	8 618	4,3	0,0	4 169	4 930	18,3	0,0	57,2	- 4 092	- 3 689
<b>OUTROS ÁSIA</b>	<b>2 085 058</b>	<b>2 410 908</b>	<b>15,6</b>	<b>6,3</b>	<b>831 175</b>	<b>880 350</b>	<b>5,9</b>	<b>2,8</b>	<b>36,5</b>	<b>- 1 253 883</b>	<b>- 1 530 558</b>
Timor-Leste	505	297	-41,3	0,0	4 705	3 881	-17,5	0,0	1307,8	4 200	3 584
Paquistão	62 544	61 292	-2,0	0,2	10 322	17 443	69,0	0,1	28,5	- 52 221	- 43 850
Índia	253 309	338 382	33,6	0,9	85 811	61 385	-28,5	0,2	18,1	- 167 498	- 276 997
China	911 049	1 059 398	16,3	2,8	442 280	541 405	22,4	1,7	51,1	- 468 770	- 517 993
Coreia do Sul	160 883	200 535	24,6	0,5	62 081	44 124	-28,9	0,1	22,0	- 98 801	- 156 411
Japão	162 965	166 361	2,1	0,4	94 055	83 552	-11,2	0,3	50,2	- 68 910	- 82 809
Taiwan	70 153	85 897	22,4	0,2	17 336	19 212	10,8	0,1	22,4	- 52 817	- 66 685
Hong-Kong	27 718	19 771	-28,7	0,1	87 731	81 663	-6,9	0,3	413,0	60 013	61 892
Macau	353	460	30,3	0,0	11 665	14 266	22,3	0,0	3099,1	11 312	13 806
<b>5-AUSTR,OC,REG P.</b>	<b>42 632</b>	<b>24 151</b>	<b>-43,4</b>	<b>0,1</b>	<b>70 471</b>	<b>70 293</b>	<b>-0,3</b>	<b>0,2</b>	<b>291,1</b>	<b>27 840</b>	<b>46 143</b>
Austrália	9 149	10 179	11,3	0,0	61 455	60 403	-1,7	0,2	593,4	52 306	50 224
Nova Zelândia	12 511	12 592	0,7	0,0	6 991	7 650	9,4	0,0	60,8	- 5 519	- 4 942
<b>6-DIVERSOS</b>	<b>39 283</b>	<b>210 887</b>	<b>436,8</b>	<b>0,5</b>	<b>450 725</b>	<b>430 036</b>	<b>-4,6</b>	<b>1,4</b>	<b>203,9</b>	<b>411 442</b>	<b>219 148</b>
Prov Bordo Extra	0	0	0,0	0,0	381 475	409 064	7,2	1,3	0,0	381 475	409 064
Países não det Extra	39 283	210 887	436,8	0,5	69 250	20 944	-69,8	0,1	9,9	29 967	- 189 943

Intra UE-15	25 337 311	27 246 779	7,5	71,0	21 095 519	21 474 671	1,8	68,0	78,8	- 4 241 792	- 5 772 108
Zona Euro (17)	23 873 449	25 688 580	7,6	67,0	18 725 828	18 894 109	0,9	59,8	73,6	- 5 147 621	- 6 794 471
Intra-alargamento	959 870	1 151 596	20,0	3,0	1 005 662	1 106 749	10,1	3,5	96,1	45 791	- 44 847
OCDE (excl.países UE)	1 822 153	1 778 701	-2,4	4,6	2 520 298	2 635 149	4,6	8,3	148,2	698 145	856 449
OPEP	3 774 376	2 546 517	-32,5	6,6	2 801 938	2 721 886	-2,9	8,6	106,9	- 972 439	- 175 369
ACP	3 601 303	2 344 975	-34,9	6,1	2 886 509	2 847 994	-1,3	9,0	121,5	- 714 794	503 019
CPLP	2 703 681	1 686 520	-37,6	4,4	2 862 023	2 761 435	-3,5	8,7	163,7	158 342	1 074 916
CEI (Com.Estados Indep.)	1 468 375	1 486 640	1,2	3,9	232 417	197 649	-15,0	0,6	13,3	- 1 235 958	- 1 288 991
Mashrak	77 586	77 048	-0,7	0,2	83 280	89 027	6,9	0,3	115,5	5 693	11 979
EUROMED	918 413	977 002	6,4	2,5	1 445 652	1 327 339	-8,2	4,2	135,9	527 239	350 338
Países da Am.Latina	1 071 170	1 023 628	-4,4	2,7	993 886	876 078	-11,9	2,8	85,6	- 77 284	- 147 550
Merc.Comum Am.Central	52 260	20 937	-59,9	0,1	25 134	32 522	29,4	0,1	155,3	- 27 126	11 586
Grupo Andino	168 240	152 775	-9,2	0,4	176 629	181 791	2,9	0,6	119,0	8 389	29 016
ASEM (relac. Euro-Ásia)	1 873 862	2 200 472	17,4	5,7	772 350	838 559	8,6	2,7	38,1	- 1 101 512	- 1 361 913
EDA (Econ Dinâm Asiát.)	370 663	457 479	23,4	1,2	223 826	198 505	-11,3	0,6	43,4	- 146 837	- 258 974
China+H.Kong+Macau	939 120	1 079 629	15,0	2,8	541 676	637 334	17,7	2,0	59,0	- 397 445	- 442 295

Fonte: GEE, com base nos dados das estatísticas do Comércio Internacional do INE (últimas versões disponíveis à data da publicação para o período considerado). Os dados do comércio intracomunitário incluem estimativas para as não respostas assim como para as empresas que se encontram abaixo dos limiares de assimilação.

Notas:

[1] Somatório das Importações com origem no espaço comunitário com as Importações provenientes dos Países Terceiros.

[2] Somatório das Exportações de mercadorias para a UE com as Exportações para Países Terceiros

**Quadro 15 – Comércio Internacional de mercadorias de Portugal  
por zonas geográficas e económicas (Intra + Extra-UE)**
**Importações <sup>[1]</sup> - Contributos dos principais países de origem para a taxa de crescimento global**

Período de análise: janeiro a agosto

Países e Regiões	1000 Euros			Peso no Total (%)		Taxas de variação e contributos			
	Ano de 2013	jan-ago		jan-ago		12 meses <sup>[2]</sup>		jan-ago	
		Rank.	2013	2014	2013	2014	VH <sup>[3]</sup>	Contrib. p.p. <sup>[4]</sup>	VH
<b>MUNDO</b>	<b>56 906 067</b>	<b>37 251 540</b>	<b>38 369 213</b>	<b>100,00</b>	<b>100,00</b>	<b>3,6</b>	<b>3,59</b>	<b>3,0</b>	<b>3,00</b>
<b>INTRA UE</b>	<b>40 958 713</b>	<b>26 297 181</b>	<b>28 398 375</b>	<b>70,59</b>	<b>74,01</b>	<b>7,8</b>	<b>5,59</b>	<b>8,0</b>	<b>5,64</b>
Espanha	18 335 573	11 746 747	12 273 097	31,53	31,99	5,5	1,76	4,5	1,41
Alemanha	6 465 670	4 139 340	4 736 490	11,11	12,34	12,7	1,42	14,4	1,60
França	3 818 970	2 475 164	2 718 316	6,64	7,08	8,5	0,57	9,8	0,65
Itália	2 915 769	1 844 884	2 004 769	4,95	5,22	7,8	0,40	8,7	0,43
Países Baixos	2 852 664	1 881 108	1 973 263	5,05	5,14	5,5	0,27	4,9	0,25
Reino Unido	1 663 889	1 076 263	1 113 391	2,89	2,90	4,4	0,13	3,4	0,10
Bélgica	1 423 045	902 705	1 017 311	2,42	2,65	11,7	0,29	12,7	0,31
Suécia	548 971	364 913	441 187	0,98	1,15	15,2	0,15	20,9	0,20
Irlanda	546 945	346 960	373 257	0,93	0,97	8,7	0,08	7,6	0,07
Polónia	433 759	276 121	344 043	0,74	0,90	20,7	0,15	24,6	0,18
Rep Checa	317 292	194 847	258 368	0,52	0,67	32,5	0,17	32,6	0,17
Áustria	271 803	168 999	183 394	0,45	0,48	12,6	0,06	8,5	0,04
Dinamarca	253 272	167 655	165 092	0,45	0,43	1,9	0,01	-1,5	-0,01
Hungria	209 604	136 590	163 446	0,37	0,43	15,1	0,06	19,7	0,07
Bulgária	141 033	80 320	65 434	0,22	0,17	-20,1	-0,06	-18,5	-0,04
Roménia	134 720	78 976	96 577	0,21	0,25	9,0	0,02	22,3	0,05
Finlândia	132 254	85 533	105 082	0,23	0,27	12,7	0,03	22,9	0,05
Eslováquia	125 028	75 085	103 311	0,20	0,27	31,4	0,07	37,6	0,08
Grécia	120 236	86 921	78 422	0,23	0,20	-7,2	-0,02	-9,8	-0,02
Luxemburgo	80 270	50 058	63 710	0,13	0,17	22,9	0,03	27,3	0,04
Lituânia	54 380	38 930	41 162	0,10	0,11	12,2	0,01	5,7	0,01
Eslovénia	42 675	30 287	29 818	0,08	0,08	0,6	0,00	-1,5	0,00
Estónia	29 783	21 738	11 117	0,06	0,03	-26,0	-0,01	-48,9	-0,03
Malta	22 101	14 531	13 883	0,04	0,04	-4,2	0,00	-4,5	0,00
Croácia	7 910	6 079	18 362	0,02	0,05	125,3	0,02	202,1	0,03
Chipre	5 953	3 389	3 343	0,01	0,01	28,0	0,00	-1,3	0,00
Letónia	5 080	2 978	2 733	0,01	0,01	-66,8	-0,02	-8,3	0,00
DIVERSOS	64	59	0	0,00	0,00	-90,7	0,00	-100,0	0,00
<b>EXTRA UE</b>	<b>15 947 354</b>	<b>10 954 359</b>	<b>9 970 838</b>	<b>29,41</b>	<b>25,99</b>	<b>-6,9</b>	<b>-1,99</b>	<b>-9,0</b>	<b>-2,64</b>
dos quais:									
<b>1-EUROPA</b>	<b>2 212 455</b>	<b>1 456 983</b>	<b>1 137 193</b>	<b>3,91</b>	<b>2,96</b>	<b>-0,4</b>	<b>-0,01</b>	<b>-21,9</b>	<b>-0,86</b>
<b>EFTA</b>	<b>414 862</b>	<b>295 548</b>	<b>223 851</b>	<b>0,79</b>	<b>0,58</b>	<b>-24,0</b>	<b>-0,19</b>	<b>-24,3</b>	<b>-0,19</b>
Suíça	280 418	187 473	182 908	0,50	0,48	-8,3	-0,04	-2,4	-0,01
Noruega	117 631	95 961	33 894	0,26	0,09	-58,6	-0,14	-64,7	-0,17
Islândia	16 670	12 037	6 896	0,03	0,02	-30,6	-0,01	-42,7	-0,01
<b>OUTR. EUROPA</b>	<b>1 797 593</b>	<b>1 161 435</b>	<b>913 342</b>	<b>3,12</b>	<b>2,38</b>	<b>7,0</b>	<b>0,18</b>	<b>-21,4</b>	<b>-0,67</b>
Rússia	1 000 104	641 031	431 416	1,72	1,12	8,3	0,11	-32,7	-0,56
Turquia	519 956	366 429	266 714	0,98	0,70	-9,7	-0,08	-27,2	-0,27
Ucrânia	236 731	131 994	183 192	0,35	0,48	30,0	0,12	38,8	0,14
Sérvia	19 881	11 273	14 210	0,03	0,04	59,4	0,02	26,1	0,01
<b>2-ÁFRICA</b>	<b>5 836 644</b>	<b>4 080 611</b>	<b>2 870 309</b>	<b>10,95</b>	<b>7,48</b>	<b>-23,2</b>	<b>-2,49</b>	<b>-29,7</b>	<b>-3,25</b>
<b>MAGHREB</b>	<b>565 166</b>	<b>399 942</b>	<b>554 580</b>	<b>1,07</b>	<b>1,45</b>	<b>-12,4</b>	<b>-0,18</b>	<b>38,7</b>	<b>0,42</b>
Argélia	400 716	289 352	449 029	0,78	1,17	-11,8	-0,13	55,2	0,43
Marrocos	143 667	93 861	96 585	0,25	0,25	-10,7	-0,03	2,9	0,01
Tunísia	20 783	16 728	8 966	0,04	0,02	-40,6	-0,02	-46,4	-0,02
<b>PALOP</b>	<b>2 706 067</b>	<b>2 106 152</b>	<b>1 006 761</b>	<b>5,65</b>	<b>2,62</b>	<b>-40,8</b>	<b>-1,98</b>	<b>-52,2</b>	<b>-2,95</b>
Angola	2 631 734	2 070 693	983 598	5,56	2,56	-42,1	-2,01	-52,5	-2,92
Moçambique	62 721	28 336	15 461	0,08	0,04	45,3	0,03	-45,4	-0,03
Cabo Verde	11 384	7 004	7 483	0,02	0,02	11,7	0,00	6,8	0,00
Guiné-Bissau	184	77	162	0,00	0,00	190,5	0,00	109,7	0,00
STomé e Príncipe	45	42	57	0,00	0,00	-52,6	0,00	34,5	0,00
<b>OUTR. ÁFRICA</b>	<b>2 565 410</b>	<b>1 574 518</b>	<b>1 308 968</b>	<b>4,23</b>	<b>3,41</b>	<b>-7,5</b>	<b>-0,33</b>	<b>-16,9</b>	<b>-0,71</b>
Camarões	809 985	492 677	159 871	1,32	0,42	-25,8	-0,30	-67,6	-0,89
Nigéria	747 538	513 018	506 893	1,38	1,32	-17,6	-0,28	-1,2	-0,02
Ghana	261 188	94 258	5 830	0,25	0,02	79,0	0,14	-93,8	-0,24
Guiné Equatorial	190 223	84 806	203 058	0,23	0,53	229,7	0,38	139,4	0,32
África do Sul	109 363	60 343	58 286	0,16	0,15	20,1	0,03	-3,4	-0,01
<b>3-AMÉRICA</b>	<b>2 564 263</b>	<b>1 772 453</b>	<b>1 838 126</b>	<b>4,76</b>	<b>4,79</b>	<b>-6,9</b>	<b>-0,35</b>	<b>3,7</b>	<b>0,18</b>
<b>NAFTA</b>	<b>1 077 062</b>	<b>715 006</b>	<b>785 605</b>	<b>1,92</b>	<b>2,05</b>	<b>0,6</b>	<b>0,01</b>	<b>9,9</b>	<b>0,19</b>
EUA	842 682	553 623	628 581	1,49	1,64	4,2	0,07	13,5	0,20
Canadá	174 666	119 527	126 112	0,32	0,33	-8,0	-0,03	5,5	0,02
México	59 714	41 855	30 913	0,11	0,08	-23,2	-0,03	-26,1	-0,03

(continua)

Período de análise: janeiro a agosto

Países e Regiões	1000 Euros				Peso no Total (%)		Taxas de variação e contributos			
	Ano de 2013	jan-ago		jan-ago		12 meses [2]		jan-ago		
	Rank.	2013	2014	2013	2014	VH [3]	Contrib. p.p. [4]	VH	Contrib. p.p. [4]	
<b>MERCOSUL</b>	<b>1 011 613</b>	<b>736 223</b>	<b>756 421</b>	<b>1,98</b>	<b>1,97</b>	<b>-6,9</b>	<b>-0,14</b>	<b>2,7</b>	<b>0,05</b>	
Brasil	831 911 12	597 024	679 462	1,60	1,77	-2,2	-0,04	13,8	0,22	
Argentina	70 063 55	58 218	28 513	0,16	0,07	-48,5	-0,07	-51,0	-0,08	
<b>OUTR. AMÉRICA</b>	<b>475 566</b>	<b>321 212</b>	<b>296 093</b>	<b>0,86</b>	<b>0,77</b>	<b>-21,8</b>	<b>-0,22</b>	<b>-7,8</b>	<b>-0,07</b>	
Colômbia	201 322 34	140 843	131 925	0,38	0,34	-16,0	-0,07	-6,3	-0,02	
Costa Rica	53 116 61	38 010	10 655	0,10	0,03	-45,2	-0,04	-72,0	-0,07	
Cuba	32 625 68	30 543	11 957	0,08	0,03	-69,4	-0,06	-60,9	-0,05	
Chile	31 925 69	25 283	34 357	0,07	0,09	27,9	0,02	35,9	0,02	
Guiana	23 240 72	5 945	17 703	0,02	0,05	68,3	0,03	197,8	0,03	
Peru	18 932 79	15 127	8 742	0,04	0,02	-44,9	-0,02	-42,2	-0,02	
<b>4-ÁSIA</b>	<b>5 242 362</b>	<b>3 562 398</b>	<b>3 890 172</b>	<b>9,56</b>	<b>10,14</b>	<b>6,3</b>	<b>0,59</b>	<b>9,2</b>	<b>0,88</b>	
<b>PRÓX/MÉD OR</b>	<b>1 685 785</b>	<b>1 154 228</b>	<b>1 104 814</b>	<b>3,10</b>	<b>2,88</b>	<b>-4,8</b>	<b>-0,15</b>	<b>-4,3</b>	<b>-0,13</b>	
Arábia Saudita	695 323 15	476 798	448 946	1,28	1,17	-7,8	-0,10	-5,8	-0,07	
Azerbaijão	428 357 21	280 299	410 470	0,75	1,07	29,0	0,22	46,4	0,35	
Iraque	230 153 31	158 204	75 245	0,42	0,20	-39,1	-0,17	-52,4	-0,22	
Catar	132 738 41	95 246	11 124	0,26	0,03	-51,8	-0,09	-88,3	-0,23	
Israel	111 413 46	74 456	78 660	0,20	0,21	5,8	0,01	5,6	0,01	
Emiratos Árabes Unidos	49 571 62	43 933	12 333	0,12	0,03	-67,6	-0,07	-71,9	-0,08	
Irão	13 133 91	8 738	25 868	0,02	0,07	148,6	0,03	196,0	0,05	
<b>ASEAN</b>	<b>485 408</b>	<b>323 112</b>	<b>374 450</b>	<b>0,87</b>	<b>0,98</b>	<b>16,4</b>	<b>0,13</b>	<b>15,9</b>	<b>0,14</b>	
Vietname	196 308 35	137 582	130 151	0,37	0,34	-4,0	-0,01	-5,4	-0,02	
Indonésia	102 727 50	61 946	76 623	0,17	0,20	43,6	0,06	23,7	0,04	
Tailândia	90 193 53	59 412	82 104	0,16	0,21	32,1	0,05	38,2	0,06	
Malásia	63 530 57	43 749	48 444	0,12	0,13	5,8	0,01	10,7	0,01	
Singapura	14 636 88	8 749	20 729	0,02	0,05	75,9	0,02	136,9	0,03	
<b>OUTROS ÁSIA</b>	<b>3 071 169</b>	<b>2 085 058</b>	<b>2 410 908</b>	<b>5,60</b>	<b>6,28</b>	<b>11,1</b>	<b>0,60</b>	<b>15,6</b>	<b>0,87</b>	
China	1 370 360 9	911 049	1 059 398	2,45	2,76	12,7	0,31	16,3	0,40	
Cazaquistão	550 146 16	404 142	447 694	1,08	1,17	-3,0	-0,03	10,8	0,12	
Índia	392 584 23	253 309	338 382	0,68	0,88	29,7	0,20	33,6	0,23	
Japão	238 443 29	162 965	166 361	0,44	0,43	1,8	0,01	2,1	0,01	
Coreia do Sul	229 086 32	160 883	200 535	0,43	0,52	19,9	0,08	24,6	0,11	
Taiwan	109 155 48	70 153	85 897	0,19	0,22	24,4	0,04	22,4	0,04	
Paquistão	91 858 52	62 544	61 292	0,17	0,16	8,9	0,01	-2,0	0,00	
Hong-Kong	39 185 65	27 718	19 771	0,07	0,05	-19,7	-0,01	-28,7	-0,02	
Bangladesh	32 980 67	20 680	21 891	0,06	0,06	17,3	0,01	5,9	0,00	
Usbequistão	8 511 100	5 533	3 784	0,01	0,01	-15,3	0,00	-31,6	0,00	
<b>5-AUSTR,OC,REG P.</b>	<b>52 269</b>	<b>42 632</b>	<b>24 151</b>	<b>0,11</b>	<b>0,06</b>	<b>-34,9</b>	<b>-0,03</b>	<b>-43,4</b>	<b>-0,05</b>	
I. Fiji	18 928 80	18 928	0	0,05	0,00	-100,0	-0,03	-100,0	-0,05	
Nova Zelândia	16 529 85	12 511	12 592	0,03	0,03	-8,4	0,00	0,7	0,00	
Austrália	14 560 89	9 149	10 179	0,02	0,03	30,2	0,01	11,3	0,00	
<b>6-DIVERSOS</b>	<b>39 362</b>	<b>39 283</b>	<b>210 887</b>	<b>0,11</b>	<b>0,55</b>	<b>436,2</b>	<b>0,31</b>	<b>436,8</b>	<b>0,46</b>	
Países não det Extra	39 362	39 283	210 887	0,11	0,55	436,2	0,31	436,8	0,46	
Prov Bordo Extra	0	0	0	0,00	0,00	0,0	0,00	0,0	0,00	

Intra UE-15	39 429 395	25 337 311	27 246 779	68,02	71,01	7,5	5,18	7,5	5,13
Zona Euro (17)	37 188 738	23 873 449	25 688 580	64,09	66,95	7,6	4,95	7,6	4,87
Intra-alargamento	1 529 317	959 870	1 151 596	2,58	3,00	15,4	0,41	20,0	0,51
OCDE (excl.países UE)	2 653 692	1 822 153	1 778 701	4,89	4,64	-3,0	-0,14	-2,4	-0,12
OPEP	5 035 973	3 774 376	2 546 517	10,13	6,64	-34,5	-3,58	-32,5	-3,30
ACP	5 201 176	3 601 303	2 344 975	9,67	6,11	-19,6	-1,71	-34,9	-3,37
CPLP	3 538 766	2 703 681	1 686 520	7,26	4,40	-30,9	-2,01	-37,6	-2,73
CEI (Com.Estados Indep.)	2 234 324	1 468 375	1 486 640	3,94	3,87	11,8	0,42	1,2	0,05
Mashrak	107 094	77 586	77 048	0,21	0,20	3,5	0,01	-0,7	0,00
EUROMED	1 303 630	918 413	977 002	2,47	2,55	-9,1	-0,24	6,4	0,16
Países da Am.Latina	1 484 215	1 071 170	1 023 628	2,88	2,67	-15,5	-0,47	-4,4	-0,13
Merc.Comum Am.Central	73 829	52 260	20 937	0,14	0,05	-37,0	-0,04	-59,9	-0,08
Grupo Andino	255 874	168 240	152 775	0,45	0,40	-34,1	-0,22	-9,2	-0,04
ASEM (relac. Euro-Ásia)	2 807 740	1 873 862	2 200 472	5,03	5,73	15,1	0,74	17,4	0,88
EDA (Econ Dinâm Asiát.)	545 785	370 663	457 479	1,00	1,19	19,7	0,19	23,4	0,23
China+H.Kong+Macau	1 410 231	939 120	1 079 629	2,52	2,81	11,8	0,29	15,0	0,38

Fonte: GEE, com base nos dados das estatísticas do Comércio Internacional do INE (últimas versões disponíveis à data da publicação para o período considerado). Os dados do comércio intracomunitário incluem estimativas para as não respostas assim como para as empresas que se encontram abaixo dos limiares de assimilação.

Notas:

[1] Somatório das Importações com origem no espaço comunitário com as Importações provenientes dos Países Terceiros.

[2] Últimos 12 meses a terminar em agosto de 2014

[3] (set 13-ago 14)/(set 12-ago 13) x 100 - 100

[4] Contributos para a taxa de crescimento das importações - análise shift-share: (TVH) x (peso no período homólogo anterior) ÷ 100.

**Quadro 16 – Comércio Internacional de mercadorias de Portugal  
por zonas geográficas e económicas (Intra + Extra - UE)**

**Exportações <sup>[1]</sup> – Contributos dos principais países de destino para a taxa de crescimento global**

Período de análise: janeiro a agosto

Países e Regiões	1000 Euros			Peso no Total (%)		Taxas de variação e contributos				
	Ano de 2013	jan-ago		jan-ago		12 meses <sup>[2]</sup>		jan-ago		
		Rank.	2013	2014	2013	2014	VH <sup>[3]</sup>	Contrib. p.p. <sup>[4]</sup>	VH	Contrib. p.p. <sup>[4]</sup>
<b>MUNDO</b>	<b>47 266 500</b>	<b>31 393 083</b>	<b>31 582 506</b>	<b>100,00</b>	<b>100,00</b>	<b>2,8</b>	<b>2,80</b>	<b>0,6</b>	<b>0,60</b>	
<b>INTRA UE</b>	<b>33 234 898</b>	<b>22 101 180</b>	<b>22 581 420</b>	<b>70,40</b>	<b>71,50</b>	<b>3,6</b>	<b>2,56</b>	<b>2,2</b>	<b>1,53</b>	
Espanha	11 174 703	1	7 403 709	7 482 855	23,58	23,69	4,8	1,11	1,1	0,25
Alemanha	5 503 373	2	3 691 124	3 786 778	11,76	11,99	2,3	0,27	2,6	0,30
França	5 494 459	3	3 672 167	3 802 329	11,70	12,04	4,4	0,51	3,5	0,41
Reino Unido	2 601 762	5	1 656 539	1 889 394	5,28	5,98	14,6	0,78	14,1	0,74
Países Baixos	1 889 387	7	1 279 812	1 282 773	4,08	4,06	2,0	0,08	0,2	0,01
Itália	1 559 285	8	1 050 861	1 004 287	3,35	3,18	-7,2	-0,25	-4,4	-0,15
Bélgica	1 338 385	9	952 898	822 225	3,04	2,60	-13,8	-0,42	-13,7	-0,42
Suécia	441 517	14	300 095	327 698	0,96	1,04	1,9	0,02	9,2	0,09
Polónia	441 449	15	293 060	311 185	0,93	0,99	8,6	0,08	6,2	0,06
Dinamarca	317 407	20	208 442	214 939	0,66	0,68	1,4	0,01	3,1	0,02
Roménia	302 303	21	201 918	185 664	0,64	0,59	-0,1	0,00	-8,0	-0,05
Rep Checa	286 486	22	178 245	218 326	0,57	0,69	16,4	0,10	22,5	0,13
Áustria	257 448	24	167 996	177 049	0,54	0,56	4,4	0,02	5,4	0,03
Finlândia	218 723	25	122 766	124 111	0,39	0,39	12,6	0,05	1,1	0,00
Grécia	192 395	29	121 654	89 307	0,39	0,28	1,0	0,00	-26,6	-0,10
Hungria	178 791	31	125 430	142 814	0,40	0,45	12,3	0,05	13,9	0,06
Irlanda	147 065	35	87 904	112 498	0,28	0,36	30,1	0,09	28,0	0,08
Eslováquia	88 990	44	60 234	66 555	0,19	0,21	11,5	0,02	10,5	0,02
Luxemburgo	67 673	48	43 446	45 758	0,14	0,14	9,2	0,01	5,3	0,01
Bulgária	55 353	54	34 140	42 869	0,11	0,14	41,8	0,04	25,6	0,03
Lituânia	37 160	61	20 449	20 206	0,07	0,06	34,4	0,02	-1,2	0,00
Estónia	29 190	66	20 219	19 583	0,06	0,06	5,2	0,00	-3,1	0,00
Eslovénia	29 085	67	20 145	17 763	0,06	0,06	-22,9	-0,02	-11,8	-0,01
Chipre	25 136	72	17 683	18 374	0,06	0,06	-8,3	-0,01	3,9	0,00
Letónia	19 201	78	11 343	11 794	0,04	0,04	15,7	0,01	4,0	0,00
Malta	18 601	80	13 212	41 863	0,04	0,13	157,8	0,06	216,9	0,09
Croácia	14 099	86	9 583	9 752	0,03	0,03	1,9	0,00	1,8	0,00
DIVERSOS	505 472		336 107	312 669	1,07	0,99	-7,4	-0,08	-7,0	-0,07
<b>EXTRA UE</b>	<b>14 031 602</b>		<b>9 291 903</b>	<b>9 001 086</b>	<b>29,60</b>	<b>28,50</b>	<b>0,8</b>	<b>0,23</b>	<b>-3,1</b>	<b>-0,93</b>
dos quais:										
<b>1-EUROPA</b>	<b>1 586 484</b>		<b>1 069 958</b>	<b>999 908</b>	<b>3,41</b>	<b>3,17</b>	<b>-2,0</b>	<b>-0,07</b>	<b>-6,5</b>	<b>-0,22</b>
<b>EFTA</b>	<b>539 283</b>		<b>369 383</b>	<b>381 905</b>	<b>1,18</b>	<b>1,21</b>	<b>3,9</b>	<b>0,05</b>	<b>3,4</b>	<b>0,04</b>
Suíça	419 157	16	284 984	284 449	0,91	0,90	1,5	0,01	-0,2	0,00
Noruega	106 921	39	74 252	89 592	0,24	0,28	16,7	0,04	20,7	0,05
<b>OUTR. EUROPA</b>	<b>1 047 200</b>		<b>700 575</b>	<b>618 003</b>	<b>2,23</b>	<b>1,96</b>	<b>-5,0</b>	<b>-0,11</b>	<b>-11,8</b>	<b>-0,26</b>
Turquia	381 162	17	257 948	267 919	0,82	0,85	6,7	0,05	3,9	0,03
Gibraltar	342 334	18	220 275	164 487	0,70	0,52	-17,8	-0,13	-25,3	-0,18
Rússia	263 131	23	181 911	149 104	0,58	0,47	-4,1	-0,02	-18,0	-0,10
Ucrânia	22 372	75	14 516	14 723	0,05	0,05	3,2	0,00	1,4	0,00
Bielorrússia	10 897	97	6 666	6 385	0,02	0,02	3,0	0,00	-4,2	0,00
<b>2-ÁFRICA</b>	<b>5 980 415</b>		<b>3 962 355</b>	<b>3 707 594</b>	<b>12,62</b>	<b>11,74</b>	<b>-1,3</b>	<b>-0,16</b>	<b>-6,4</b>	<b>-0,81</b>
<b>MAGHREB</b>	<b>1 426 273</b>		<b>1 040 797</b>	<b>908 151</b>	<b>3,32</b>	<b>2,88</b>	<b>-6,2</b>	<b>-0,19</b>	<b>-12,7</b>	<b>-0,42</b>
Marrocos	732 628	11	550 877	402 079	1,75	1,27	-14,1	-0,21	-27,0	-0,47
Argélia	527 449	13	388 404	416 517	1,24	1,32	-0,9	-0,01	7,2	0,09
Tunísia	166 195	32	101 517	89 554	0,32	0,28	11,5	0,03	-11,8	-0,04
<b>PALOP</b>	<b>3 762 185</b>		<b>2 381 302</b>	<b>2 370 971</b>	<b>7,59</b>	<b>7,51</b>	<b>1,5</b>	<b>0,12</b>	<b>-0,4</b>	<b>-0,03</b>
Angola	3 113 305	4	1 952 689	1 950 618	6,22	6,18	1,6	0,10	-0,1	-0,01
Moçambique	326 651	19	213 983	199 535	0,68	0,63	0,0	0,00	-6,8	-0,05
Cabo Verde	202 089	27	136 033	139 540	0,43	0,44	0,4	0,00	2,6	0,01
Guiné-Bissau	69 794	47	44 975	46 292	0,14	0,15	8,1	0,01	2,9	0,00
S Tomé e Príncipe	50 345	56	33 623	34 986	0,11	0,11	4,4	0,00	4,1	0,00
<b>OUTR. ÁFRICA</b>	<b>791 957</b>		<b>540 256</b>	<b>428 473</b>	<b>1,72</b>	<b>1,36</b>	<b>-6,4</b>	<b>-0,10</b>	<b>-20,7</b>	<b>-0,36</b>
África do Sul	160 894	33	111 820	81 372	0,36	0,26	-12,2	-0,04	-27,2	-0,10
Guiné Equatorial	65 769	49	44 308	37 144	0,14	0,12	-0,6	0,00	-16,2	-0,02
Egipto	65 520	50	37 528	44 247	0,12	0,14	15,5	0,02	17,9	0,02
Nigéria	61 430	51	47 240	23 161	0,15	0,07	-36,9	-0,05	-51,0	-0,08
<b>3-AMÉRICA</b>	<b>3 732 008</b>		<b>2 423 533</b>	<b>2 484 967</b>	<b>7,72</b>	<b>7,87</b>	<b>5,8</b>	<b>0,45</b>	<b>2,5</b>	<b>0,20</b>
<b>NAFTA</b>	<b>2 408 402</b>		<b>1 553 126</b>	<b>1 663 696</b>	<b>4,95</b>	<b>5,27</b>	<b>12,0</b>	<b>0,59</b>	<b>7,1</b>	<b>0,35</b>
EUA	1 998 799	6	1 265 567	1 351 194	4,03	4,28	12,6	0,51	6,8	0,27
Canadá	213 134	26	153 678	177 649	0,49	0,56	14,2	0,06	15,6	0,08
México	196 468	28	133 881	134 853	0,43	0,43	4,3	0,02	0,7	0,00

(continua)

Período de análise: janeiro a agosto

Países e Regiões	1000 Euros			Peso no Total (%)		Taxas de variação e contributos				
	Ano de 2013	jan-ago		jan-ago		12 meses <sup>[3]</sup>		jan-ago		
		Rank.	2013	2014	2013	2014	VH <sup>[3]</sup>	Contrib. p.p. <sup>[4]</sup>	VH	Contrib. p.p. <sup>[4]</sup>
<b>MERCOSUL</b>	<b>860 055</b>		<b>571 141</b>	<b>431 403</b>	<b>1,82</b>	<b>1,37</b>	<b>-14,5</b>	<b>-0,27</b>	<b>-24,5</b>	<b>-0,45</b>
Brasil	739 044	10	476 016	386 583	1,52	1,22	-9,8	-0,15	-18,8	-0,28
Argentina	89 533	43	75 232	28 609	0,24	0,09	-53,4	-0,11	-62,0	-0,15
<b>OUTR. AMÉRICA</b>	<b>456 499</b>		<b>294 504</b>	<b>386 794</b>	<b>0,94</b>	<b>1,22</b>	<b>12,0</b>	<b>0,13</b>	<b>31,3</b>	<b>0,29</b>
Venezuela	190 114	30	114 016	105 163	0,36	0,33	-18,4	-0,09	-7,8	-0,03
Chile	77 428	46	51 781	63 844	0,16	0,20	14,8	0,02	23,3	0,04
Colômbia	40 544	58	25 159	40 867	0,08	0,13	74,5	0,05	62,4	0,05
<b>4-ÁSIA</b>	<b>1 912 348</b>		<b>1 314 860</b>	<b>1 308 287</b>	<b>4,19</b>	<b>4,14</b>	<b>-0,4</b>	<b>-0,02</b>	<b>-0,5</b>	<b>-0,02</b>
<b>PRÓX/MÉD OR</b>	<b>574 600</b>		<b>405 949</b>	<b>337 511</b>	<b>1,29</b>	<b>1,07</b>	<b>-11,6</b>	<b>-0,14</b>	<b>-16,9</b>	<b>-0,22</b>
Arábia Saudita	151 600	34	113 981	80 728	0,36	0,26	-23,6	-0,08	-29,2	-0,11
Emiratos Árabes Unidos	101 801	40	65 676	83 663	0,21	0,26	32,3	0,06	27,4	0,06
Israel	99 047	41	63 626	62 244	0,20	0,20	-1,2	0,00	-2,2	0,00
Kuwait	57 578	52	50 463	15 316	0,16	0,05	-62,9	-0,08	-69,6	-0,11
Jordânia	39 034	60	22 361	17 078	0,07	0,05	4,3	0,00	-23,6	-0,02
<b>ASEAN</b>	<b>117 856</b>		<b>77 736</b>	<b>90 426</b>	<b>0,25</b>	<b>0,29</b>	<b>5,5</b>	<b>0,01</b>	<b>16,3</b>	<b>0,04</b>
Singapura	57 207	53	36 089	31 715	0,11	0,10	-3,9	0,00	-12,1	-0,01
Tailândia	19 000	79	12 896	15 033	0,04	0,05	0,3	0,00	16,6	0,01
Indonésia	13 080	89	9 679	21 336	0,03	0,07	88,3	0,03	120,4	0,04
Malásia	11 580	96	7 692	6 758	0,02	0,02	-30,6	-0,01	-12,1	0,00
<b>OUTROS ÁSIA</b>	<b>1 219 893</b>		<b>831 175</b>	<b>880 350</b>	<b>2,65</b>	<b>2,79</b>	<b>4,2</b>	<b>0,11</b>	<b>5,9</b>	<b>0,16</b>
China	657 660	12	442 280	541 405	1,41	1,71	17,0	0,24	22,4	0,32
Japão	139 015	36	94 055	83 552	0,30	0,26	-16,0	-0,05	-11,2	-0,03
Hong-Kong	130 805	37	87 731	81 663	0,28	0,26	0,2	0,00	-6,9	-0,02
Índia	116 815	38	85 811	61 385	0,27	0,19	-19,3	-0,05	-28,5	-0,08
Coreia do Sul	87 058	45	62 081	44 124	0,20	0,14	-23,0	-0,04	-28,9	-0,06
Taiwan	26 400	69	17 336	19 212	0,06	0,06	3,1	0,00	10,8	0,01
Macau	17 976	81	11 665	14 266	0,04	0,05	11,1	0,00	22,3	0,01
<b>5-AUSTR.OC.REG P.</b>	<b>103 609</b>		<b>70 471</b>	<b>70 293</b>	<b>0,22</b>	<b>0,22</b>	<b>-3,4</b>	<b>-0,01</b>	<b>-0,3</b>	<b>0,00</b>
Austrália	90 075	42	61 455	60 403	0,20	0,19	-5,1	-0,01	-1,7	0,00
Nova Zelândia	10 098	98	6 991	7 650	0,02	0,02	3,2	0,00	9,4	0,00
<b>6-DIVERSOS</b>	<b>716 738</b>		<b>450 725</b>	<b>430 036</b>	<b>1,44</b>	<b>1,36</b>	<b>2,6</b>	<b>0,04</b>	<b>-4,6</b>	<b>-0,07</b>
Prov Bordo Extra	608 942		381 475	409 064	1,22	1,30	11,6	0,14	7,2	0,09
Países não det Extra	107 797		69 250	20 944	0,22	0,07	-44,9	-0,10	-69,8	-0,15

Intra UE-15	31 709 054	21 095 519	21 474 671	67,20	68,00	3,3	2,21	1,8	1,21
Zona Euro (17)	28 033 900	18 725 828	18 894 109	59,65	59,82	2,6	1,54	0,9	0,54
Intra-alargamento	1 525 844	1 005 662	1 106 749	3,20	3,50	11,3	0,36	10,1	0,32
OCDE (excl.países UE)	3 831 320	2 520 298	2 635 149	8,03	8,34	7,6	0,60	4,6	0,37
OPEP	4 308 173	2 801 938	2 721 886	8,93	8,62	-1,8	-0,17	-2,9	-0,25
ACP	4 485 580	2 886 509	2 847 994	9,19	9,02	1,4	0,13	-1,3	-0,12
CPLP	4 508 474	2 862 023	2 761 435	9,12	8,74	-0,3	-0,03	-3,5	-0,32
CEI (Com.Estados Indep.)	336 227	232 417	197 649	0,74	0,63	-3,1	-0,02	-15,0	-0,11
Mashrak	140 737	83 280	89 027	0,27	0,28	13,9	0,04	6,9	0,02
EUROMED	2 047 218	1 445 652	1 327 339	4,61	4,20	-2,2	-0,10	-8,2	-0,38
Países da Am.Latina	1 503 924	993 886	876 078	3,17	2,77	-8,3	-0,27	-11,9	-0,38
Merc.Comum Am.Central	34 912	25 134	32 522	0,08	0,10	24,8	0,02	29,4	0,02
Grupo Andino	286 827	176 629	181 791	0,56	0,58	-4,6	-0,03	2,9	0,02
ASEM (relac. Euro-Ásia)	1 132 277	772 350	838 559	2,46	2,66	5,0	0,12	8,6	0,21
EDA (Econ Dinâm Asiát.)	332 050	223 826	198 505	0,71	0,63	-7,9	-0,06	-11,3	-0,08
China+H.Kong+Macau	806 441	541 676	637 334	1,73	2,02	14,2	0,24	17,7	0,30

Fonte: GEE, com base nos dados das estatísticas do Comércio Internacional do INE (últimas versões disponíveis à data da publicação para o período considerado). Os dados do comércio intracomunitário incluem estimativas para as não respostas assim como para as empresas que se encontram abaixo dos limiares de assimilação.

Notas:

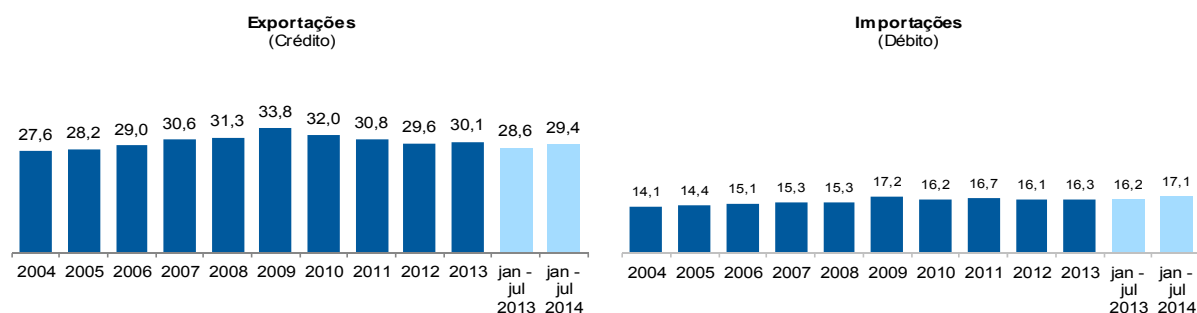
[1] Somatório das Exportações de mercadorias para a UE com as Exportações para Países Terceiros

[2] Últimos 12 meses a terminar em agosto de 2014

[3] (set 13-ago 14)/(set 12-ago 13) x 100 - 100

[4] Contributos para a taxa de crescimento das exportações - análise shift-share: (TVH) x (peso no período homólogo anterior) ÷ 100.

**Gráfico 5 – Peso dos Serviços no comércio de Bens e Serviços**



Fonte: GEE, com base nos dados das estatísticas da Balança de Pagamentos do Banco de Portugal.

Notas:

As Exportações das Estatísticas da Balança de Pagamentos (Crédito) correspondem às Exportações das Estatísticas do Comércio Internacional (somatório das Exportações de mercadorias para a UE com as Exportações para Países Terceiros).

As Importações das Estatísticas da Balança de Pagamentos (Débito) correspondem às Importações das Estatísticas do Comércio Internacional (somatório das Importações de mercadorias provenientes da UE com as Importações de Países Terceiros).

**Quadro 17 – Comércio de Bens e Serviços em percentagem do PIB**

	2010	2011	2012	2013	2011				2012				2013				2014	
					T1	T2	T3	T4	T1	T2	T3	T4	T1	T2	T3	T4	T1	T2
<b>Valores Correntes em percentagem do PIB</b>																		
<b>Exportações (Fob)</b>	<b>29,9</b>	<b>34,3</b>	<b>37,3</b>	<b>39,2</b>	<b>32,4</b>	<b>34,1</b>	<b>34,8</b>	<b>35,9</b>	<b>36,5</b>	<b>37,3</b>	<b>37,7</b>	<b>37,8</b>	<b>38,4</b>	<b>39,8</b>	<b>39,4</b>	<b>39,3</b>	<b>38,3</b>	<b>39,7</b>
- Bens	21,7	25,2	27,6	28,7	23,8	25,1	25,7	26,5	27,1	27,7	27,9	27,9	28,3	29,2	29,0	28,6	27,9	29,0
- Serviços	8,2	9,0	9,7	10,5	8,6	9,0	9,1	9,4	9,4	9,6	9,8	9,9	10,2	10,6	10,5	10,7	10,4	10,7
<b>Importações (Fob)</b>	<b>37,4</b>	<b>38,6</b>	<b>38,0</b>	<b>38,2</b>	<b>38,5</b>	<b>39,3</b>	<b>38,5</b>	<b>37,9</b>	<b>38,1</b>	<b>37,3</b>	<b>38,0</b>	<b>38,6</b>	<b>37,2</b>	<b>38,6</b>	<b>39,0</b>	<b>38,2</b>	<b>38,4</b>	<b>38,7</b>
- Bens	32,2	33,1	32,5	32,8	33,4	33,7	32,9	32,5	32,7	31,8	32,5	33,1	31,9	33,1	33,3	32,8	32,9	32,8
- Serviços	5,2	5,5	5,4	5,5	5,1	5,7	5,7	5,4	5,4	5,4	5,4	5,6	5,3	5,5	5,6	5,4	5,5	5,9
<b>Taxas homólogas de crescimento real</b>																		
<b>Exportações (Fob)</b>	<b>9,5</b>	<b>7,0</b>	<b>3,1</b>	<b>6,4</b>	<b>7,9</b>	<b>7,9</b>	<b>6,1</b>	<b>6,3</b>	<b>7,1</b>	<b>3,5</b>	<b>1,8</b>	<b>0,0</b>	<b>2,5</b>	<b>7,1</b>	<b>7,4</b>	<b>8,8</b>	<b>3,1</b>	<b>2,4</b>
- Bens	11,1	7,7	3,8	5,8	7,7	8,8	6,9	7,4	9,1	4,4	2,0	-0,1	2,1	6,1	7,4	7,8	2,4	2,5
- Serviços	5,4	5,2	1,0	8,2	8,5	5,4	3,9	3,2	1,8	1,1	1,2	0,1	3,7	9,8	7,5	11,8	5,1	1,9
<b>Importações (Fob)</b>	<b>7,8</b>	<b>-5,8</b>	<b>-6,6</b>	<b>3,6</b>	<b>-1,0</b>	<b>-5,5</b>	<b>-3,9</b>	<b>-12,5</b>	<b>-6,3</b>	<b>-9,8</b>	<b>-7,1</b>	<b>-2,8</b>	<b>-3,6</b>	<b>5,6</b>	<b>6,8</b>	<b>6,0</b>	<b>9,3</b>	<b>4,8</b>
- Bens	8,0	-7,1	-6,6	4,1	-1,4	-7,2	-5,0	-14,4	-7,2	-9,9	-6,5	-2,6	-3,3	6,3	7,0	6,7	9,6	4,2
- Serviços	6,6	2,8	-6,3	0,8	1,9	6,2	2,8	0,4	-0,4	-9,5	-10,6	-4,1	-4,9	1,4	5,4	1,5	7,5	8,5

Fonte: GEE, com base nos dados das Contas Nacionais Trimestrais (Base 2011) do INE. Inclui comércio Intra e Extra comunitário.

**Quadro 18 – Bens e Serviços (Crédito) – componentes dos Serviços**

valores em milhões de Euros

CRÉDITO (Exportações)	janeiro a julho		Estrutura (%)				Taxas de variação e contributos			
			Anual		jan a jul		12 meses <sup>[1]</sup>		jan a jul	
	2013	2014	2008	2013	2013	2014	VH <sup>[2]</sup>	contrib. p.p. <sup>[3]</sup>	VH	contrib. p.p. <sup>[3]</sup>
<b>TOTAL</b>										
<b>Bens e Serviços</b>	<b>39 673</b>	<b>40 469</b>	<b>100,0</b>	<b>100,0</b>	<b>100,0</b>	<b>100,0</b>	<b>4,0</b>	<b>4,0</b>	<b>2,0</b>	<b>2,0</b>
<b>Bens</b>	<b>28 325</b>	<b>28 564</b>	<b>68,7</b>	<b>69,9</b>	<b>71,4</b>	<b>70,6</b>	<b>2,9</b>	<b>2,1</b>	<b>0,8</b>	<b>0,6</b>
<b>Serviços</b>	<b>11 348</b>	<b>11 905</b>	<b>31,3</b>	<b>30,1</b>	<b>28,6</b>	<b>29,4</b>	<b>6,6</b>	<b>2,0</b>	<b>4,9</b>	<b>1,4</b>
Transportes	3 304	3 345	8,3	8,4	8,3	8,3	3,9	0,3	1,2	0,1
Viagens e Turismo	4 853	5 351	13,0	13,6	12,2	13,2	8,8	1,2	10,3	1,3
Comunicação	317	295	1,0	0,7	0,8	0,7	-11,1	-0,1	-7,1	-0,1
Construção	336	275	1,1	0,9	0,8	0,7	-4,1	0,0	-18,1	-0,2
Seguros	57	67	0,2	0,1	0,1	0,2	9,2	0,0	17,3	0,0
Financeiros	118	171	0,4	0,3	0,3	0,4	17,6	0,1	45,6	0,1
Informação e Informática	307	328	0,5	0,8	0,8	0,8	6,0	0,0	6,6	0,1
Direitos de Utilização	18	19	0,1	0,0	0,0	0,0	3,2	0,0	5,7	0,0
Outr. Fornec. por Empresas	1 705	1 796	6,0	4,5	4,3	4,4	13,7	0,6	5,3	0,2
Nat. Pessoal, Cult. e Recreat.	164	154	0,4	0,4	0,4	0,4	2,5	0,0	-6,0	0,0
Operações Gov.	167	104	0,3	0,4	0,4	0,3	-23,7	-0,1	-37,8	-0,2
<b>INTRA EU</b>										
<b>Bens e Serviços</b>	<b>27 414</b>	<b>28 397</b>	<b>74,7</b>	<b>69,0</b>	<b>69,1</b>	<b>70,2</b>	<b>5,0</b>	<b>3,5</b>	<b>3,6</b>	<b>2,5</b>
<b>Bens</b>	<b>19 763</b>	<b>20 298</b>	<b>51,3</b>	<b>48,3</b>	<b>49,8</b>	<b>50,2</b>	<b>4,2</b>	<b>2,1</b>	<b>2,7</b>	<b>1,3</b>
<b>Serviços</b>	<b>7 651</b>	<b>8 099</b>	<b>23,4</b>	<b>20,6</b>	<b>19,3</b>	<b>20,0</b>	<b>6,9</b>	<b>1,4</b>	<b>5,9</b>	<b>1,1</b>
Viagens e Turismo	3 502	3 897	10,7	10,0	8,8	9,6	8,7	0,9	11,3	1,0
<b>EXTRA EU</b>										
<b>Bens e Serviços</b>	<b>12 259</b>	<b>12 073</b>	<b>25,3</b>	<b>31,0</b>	<b>30,9</b>	<b>29,8</b>	<b>-1,0</b>	<b>0,6</b>	<b>-1,6</b>	<b>-0,5</b>
<b>Bens</b>	<b>8 562</b>	<b>8 267</b>	<b>17,4</b>	<b>21,5</b>	<b>21,6</b>	<b>20,4</b>	<b>-1,3</b>	<b>0,0</b>	<b>-1,9</b>	<b>-0,7</b>
<b>Serviços</b>	<b>3 697</b>	<b>3 806</b>	<b>7,9</b>	<b>9,5</b>	<b>9,3</b>	<b>9,4</b>	<b>-0,3</b>	<b>0,6</b>	<b>-0,9</b>	<b>0,3</b>
Viagens e Turismo	1 351	1 453	2,3	3,5	3,4	3,6	0,1	0,3	-1,0	0,3

Fonte: GEE, com base nos dados das estatísticas da Balança de Pagamentos do Banco de Portugal.

Notas:

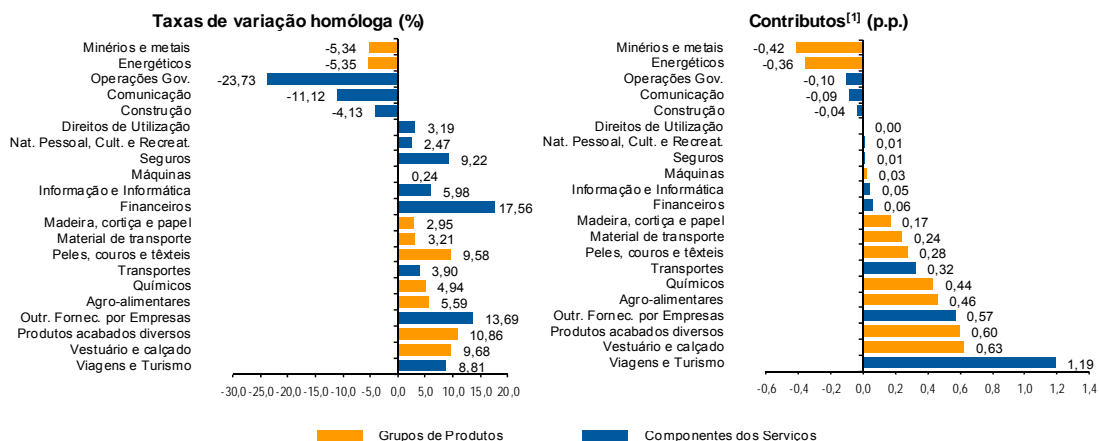
[1] 12 meses até julho de 2014

[2] (ago 13-jul 14)/(ago 12-jul 13) x 100 - 100

[3] Contributos para a taxa de crescimento - Análise shift-share : (TVH) x (peso no período homólogo anterior) ÷ 100. Medem a proporção de crescimento das Exportações atribuível a cada categoria especificada.

**Gráfico 6 – Taxas de crescimento das exportações de Bens e Serviços e contributos das suas componentes**

Últimos 12 meses a terminar em julho de 2014



Fonte:

Cálculos do GEE com base em dados do Banco de Portugal, para as Exportações de bens e serviços, e do INE, para o cálculo da estrutura das exportações de Bens. A distribuição do contributo das Exportações de Bens (dados da Balança de Pagamentos, banco de Portugal) pelos grupos de produtos segue a estrutura implícita na base de dados do Comércio Internacional do INE para as Exportações de Bens (somatório das Exportações de mercadorias para a UE com as Exportações para Países Terceiros).

Notas:

As Exportações das Estatísticas da Balança de Pagamentos (Crédito) correspondem às Exportações das Estatísticas do Comércio Internacional (somatório das as Exportações de mercadorias para a UE com as Exportações para Países Terceiros).

[1] Contributos - análise shift-share: TVH x Peso no período homólogo anterior ÷ 100. O somatório corresponde à TVH das Exportações de Bens e Serviços nos últimos 12 meses, de acordo com as estatísticas da Balança de Pagamentos do Banco de Portugal (4,0%).

**Quadro 19 – Bens e Serviços (Crédito) - componentes dos Serviços**  
**Varição homóloga (2006-2014)**

CRÉDITO (Exportações)	Peso em 2013 (%)	2006	2007	2008	2009	2010	2011	2012	2013	jan a jul 2014
<b>Bens e Serviços</b>	<b>100,0</b>	<b>16,4</b>	<b>9,9</b>	<b>2,8</b>	<b>-15,3</b>	<b>13,7</b>	<b>13,2</b>	<b>3,7</b>	<b>5,7</b>	<b>2,0</b>
<b>Bens</b>	<b>69,9</b>	<b>15,1</b>	<b>7,5</b>	<b>1,8</b>	<b>-18,3</b>	<b>16,8</b>	<b>15,2</b>	<b>5,5</b>	<b>4,9</b>	<b>0,8</b>
<b>Serviços</b>	<b>30,1</b>	<b>19,9</b>	<b>15,7</b>	<b>5,3</b>	<b>-8,7</b>	<b>7,8</b>	<b>8,9</b>	<b>-0,3</b>	<b>7,7</b>	<b>4,9</b>
Transportes	8,4	41,7	18,9	10,4	-12,6	13,0	10,9	4,0	5,8	1,2
Viagens e Turismo	13,6	7,6	10,9	0,5	-7,2	10,0	7,2	5,6	7,5	10,3
Comunicação	0,7	8,6	16,4	4,7	-15,6	-2,9	0,6	7,9	-2,6	-7,1
Construção	0,9	45,9	40,9	8,3	-21,9	-1,9	13,9	-1,4	13,5	-18,1
Seguros	0,1	14,2	5,9	5,1	3,3	-9,1	11,1	-7,3	-4,1	17,3
Financeiros	0,3	16,8	25,8	-4,7	-32,7	4,4	42,9	2,5	-12,3	45,6
Informação e Informática	0,8	41,6	36,8	15,3	1,0	1,1	37,7	24,3	9,7	6,6
Direitos de Utilização	0,0	51,4	10,0	-29,8	150,5	-71,2	38,9	-16,9	-19,1	5,7
Outr. Fornec. por Empresas	4,5	27,0	19,5	10,2	-5,9	1,9	8,4	-26,0	14,9	5,3
Nat. Pessoal, Cult. e Recreat.	0,4	22,5	-6,3	7,1	10,7	20,7	-11,6	15,5	8,0	-6,0
Operações Gov.	0,4	17,7	10,3	0,5	-2,4	17,6	3,7	26,3	8,9	-37,8

Fonte: GEE, com base nos dados das estatísticas da Balança de Pagamentos do Banco de Portugal para as Exportações totais de Bens e para as Exportações de Serviços.

**Quadro 20 – Bens e Serviços (Débito) – componentes dos Serviços**

DÉBITO (Importações)	valores em milhões de Euros									
	janeiro a julho		Estrutura (%)				Taxas de variação e contributos			
			Anual		jan a jul		12 meses <sup>[1]</sup>		jan a jul	
	2013	2014	2008	2013	2013	2014	VH <sup>[2]</sup>	contrib. p.p. <sup>[3]</sup>	VH	contrib. p.p. <sup>[3]</sup>
<b>Bens e Serviços</b>	<b>38 077</b>	<b>39 721</b>	<b>100,0</b>	<b>100,0</b>	<b>100,0</b>	<b>100,0</b>	<b>3,5</b>	<b>3,5</b>	<b>4,3</b>	<b>4,3</b>
<b>Bens</b>	<b>31 897</b>	<b>32 920</b>	<b>84,7</b>	<b>83,7</b>	<b>83,8</b>	<b>82,9</b>	<b>2,8</b>	<b>2,3</b>	<b>3,2</b>	<b>2,7</b>
<b>Serviços</b>	<b>6 180</b>	<b>6 800</b>	<b>15,3</b>	<b>16,3</b>	<b>16,2</b>	<b>17,1</b>	<b>7,6</b>	<b>1,2</b>	<b>10,0</b>	<b>1,6</b>
Transportes	1 952	2 043	4,8	5,2	5,1	5,1	5,0	0,3	4,7	0,2
Viagens e Turismo	1 809	1 914	4,0	4,8	4,8	4,8	6,0	0,3	5,8	0,3
Comunicação	267	288	0,7	0,6	0,7	0,7	5,4	0,0	7,8	0,1
Construção	70	82	0,2	0,2	0,2	0,2	18,5	0,0	17,4	0,0
Seguros	142	164	0,3	0,4	0,4	0,4	7,7	0,0	15,6	0,1
Financeiros	175	196	0,4	0,4	0,5	0,5	-4,7	0,0	11,6	0,1
Informação e Informática	246	282	0,5	0,7	0,6	0,7	20,1	0,1	14,6	0,1
Direitos de Utilização	197	243	0,5	0,5	0,5	0,6	11,9	0,1	23,5	0,1
Outr. Fornec. por Empresas	1 011	1 327	3,3	2,7	2,7	3,3	20,7	0,5	31,3	0,8
Nat. Pessoal, Cult. e Recreat.	260	211	0,6	0,7	0,7	0,5	-12,8	-0,1	-18,6	-0,1
Operações Gov.	51	50	0,2	0,1	0,1	0,1	-11,4	0,0	-2,1	0,0

Fonte: GEE, com base nos dados das estatísticas da Balança de Pagamentos do Banco de Portugal.

Notas:

Valores Fob para a Importação de bens.

[1] 12 meses até julho de 2014

[2] (ago 13-jul 14)/(ago 12-jul 13) x 100 - 100

[3] Contributos para a taxa de crescimento - Análise shift-share : (TVH) x (peso no período homólogo anterior) ÷ 100. Medem a proporção de crescimento das Importações atribuível a cada categoria especificada.