

Síntese Estatística de Comércio Internacional

Nº 01/2015

Inclui dados de base do INE para o comércio internacional de Portugal

■ novembro de 2014 – comércio Intra + Extra-UE

Índice de Quadros

Evolução global

- | | |
|---------------------------------|--------|
| 1. Balança Comercial recente | Pág. 3 |
| 2. Evolução mensal e trimestral | 4 |

Exportações de mercadorias

- | | |
|--|----|
| 3. Por Grupos de Produtos (Intra+Extra) | 5 |
| 4. Por Grupos de Produtos (Extra) | 6 |
| 5. Por Grupos de Produtos (2009-2014) – variação homóloga e contributos | 7 |
| 6. Para uma seleção de mercados (Intra+Extra) | 8 |
| 7. Para uma seleção de mercados (Extra) | 9 |
| 8. Por mercados de destino (2009-2014) – estrutura (%) | 9 |
| 9. Por mercados de destino (2009-2014) – variação homóloga e contributos | 10 |

Importações de mercadorias

- | | |
|---|----|
| 10. Por Grupos de Produtos (Intra+Extra) | 11 |
| 11. Com origem numa seleção de mercados (Intra+Extra) | 12 |
| 12. Por Grupos de Produtos (Extra) | 13 |
| 13. Com origem numa seleção de mercados (Extra) | 13 |

Evolução por zonas geográficas e económicas

- | | |
|--|----|
| 14. Principais países (Intra e Extra) | 14 |
| 15. Importações - contributos para a taxa de crescimento (Intra e Extra) | 16 |
| 16. Exportações - contributos para a taxa de crescimento (Intra e Extra) | 18 |

Bens e serviços

- | | |
|---|----|
| 17. Comércio de Bens e Serviços em percentagem do PIB | 20 |
| 18. Bens e Serviços (crédito) – componentes dos Serviços | 21 |
| 19. Bens e Serviços (crédito) – variação homóloga (2006-2014) | 22 |
| 20. Bens e Serviços (débito) – componentes dos Serviços | 22 |

Índice de Gráficos

- | | |
|--|----|
| 1. Taxa de cobertura das importações pelas exportações de mercadorias | 2 |
| 2. Taxas de crescimento das exportações por Grupos de Produtos e contributos | 6 |
| 3. Taxas de crescimento das exportações por mercados e contributos | 8 |
| 4. Taxas de crescimento das importações por mercados e contributos | 12 |
| 5. Peso dos Serviços no comércio de Bens e Serviços | 20 |
| 6. Taxas de crescimento das “exportações” de Bens e Serviços e contributos | 21 |

NOTA

Em **Junho de 2010**, o Instituto Nacional de Estatística divulgou uma nova série de dados do Comércio Internacional para o período 1993-2009. Esta nova série resultou de um processo de revisão da metodologia de cálculo, que refletiu a necessidade de obtenção de resultados com maior robustez e precisão, e inclui, para além das diferentes alterações metodológicas, nova informação declarada pelas empresas.

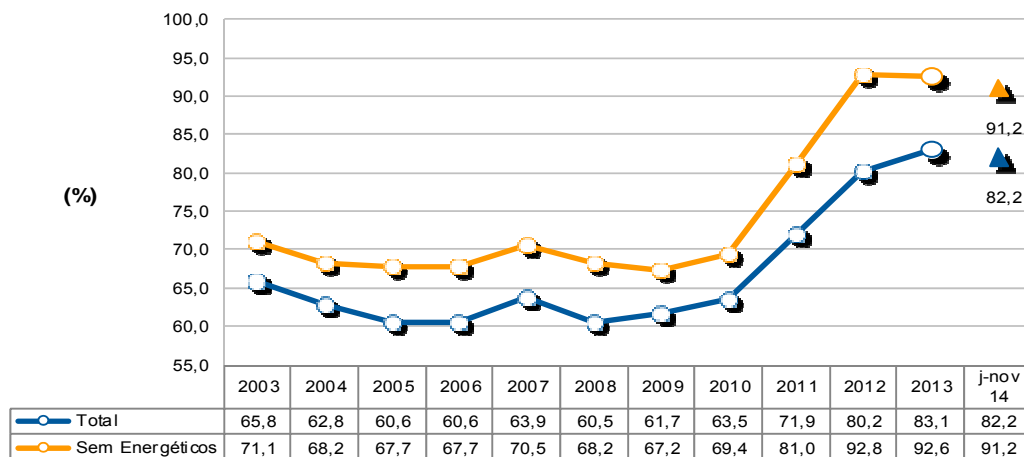
A partir de 1993, e na sequência da criação do Mercado Único, a recolha de informação relativa às trocas comerciais internacionais de bens passou a ser efetuada com base num novo sistema de recolha suportado por um inquérito de resposta obrigatória (declaração Intrastat) para todos os operadores cujas trocas de bens com os restantes Estados Membros ultrapassem determinados limiares mínimos (limiar de assimilação). Desde 2005, e na sequência da regulamentação comunitária relativa ao controlo de qualidade das estatísticas do Comércio Internacional, passou a ser feito o confronto regular entre a informação proveniente do sistema Intrastat e dados de natureza administrativa, nomeadamente os provenientes das declarações do Imposto sobre o Valor Acrescentado (IVA), bem como a análise das assimetrias com as estatísticas dos outros países membros. Passaram então a ser divulgadas estimativas para o total do Comércio Internacional, com base em estimativas para as empresas que estão abaixo do limiar de assimilação bem como nas não-respostas do Comércio Intracomunitário.

A entrada em vigor da Informação Empresarial Simplificada (IES), em 2007, veio enriquecer o estudo comparativo dos dados do Comércio Internacional com outras fontes desde 2006 (período de referência dos dados). A IES, juntamente com a informação do IVA, constitui uma importante fonte de informação de aferição da qualidade das estatísticas do Comércio Internacional.

Nesta publicação utilizam-se os dados da série 2006 a 2013, recentemente revistos e os resultados mensais preliminares de janeiro a novembro de 2014.

Evolução global¹

**Gráfico 1 – Evolução da taxa de cobertura (fob/cif)
das importações pelas exportações de mercadorias
Intra + Extra UE**



Fonte: GEE, com base nos dados das estatísticas do Comércio Internacional do INE (últimas versões disponíveis à data da publicação para o período considerado). Os dados do comércio intracomunitário incluem estimativas para as não respostas assim como para as empresas que se encontram abaixo dos limiares de assimilação.

¹ Os dados de base do comércio internacional (Intra e Extra UE) divulgados pelo Instituto Nacional de Estatística para o período de janeiro a novembro de 2014 correspondem a versões preliminares, quer para o comércio intracomunitário quer para o extracomunitário. Os dados do comércio intracomunitário incluem estimativas para as não respostas (valor das transações das empresas para as quais o INE não recebeu ainda informação) assim como para as empresas que se encontram abaixo dos limiares de assimilação (valor anual das operações intracomunitárias abaixo do qual os operadores são dispensados da declaração periódica estatística Intrastat, limitando-se à entrega da declaração periódica fiscal: no caso de Portugal, 200 mil euros para as importações da UE e 250 mil para as exportações para a UE, em 2011). Por outro lado, a atual metodologia considera, para além do confronto regular entre as declarações Intrastat e do Imposto sobre o Valor Acrescentado (IVA), a comparação com os dados com a Informação Empresarial Simplificada (IES).

Quadro 1 -Evolução recente da balança comercial de Portugal

Versão preliminar de janeiro a novembro de 2014

Intra + Extra-UE	2009	2010	2011	2012	2013	Evolução anual 2009/2013	janeiro a novembro		Evolução mensal 2013/14	Últimos 3 meses		Últimos 12 meses	
							2013	2014		set 13- nov 13	set 14- nov 14	dez 12- nov 13	dez 13- nov 14
milhões de Euros													
Exportações (fob)	31 697	37 268	42 828	45 213	47 266		43 720	44 449		12 327	12 843	46 955	47 996
TVH	-	17,6	14,9	5,6	4,5		-	1,7		-	4,2	-	2,2
Importações (cif)	51 379	58 647	59 551	56 374	56 906		52 328	54 066		15 076	15 614	56 622	58 644
TVH	-	14,1	1,5	-5,3	0,9		-	3,3		-	3,6	-	3,6
Saldo (fob-cif)	-19 682	-21 379	-16 723	-11 161	-9 640		-8 608	-9 616		-2 749	-2 771	-9 667	-10 648
TVH	-	8,6	-21,8	-33,3	-13,6		-	11,7		-	0,8	-	10,2
Cobertura(fob/cif)	61,7	63,5	71,9	80,2	83,1		83,6	82,2		81,8	82,3	82,9	81,8
Sem energéticos:													
Exportações (fob)	30 151	34 877	39 752	41 450	42 343		39 158	40 705		11 163	11 679	42 101	43 890
TVH	-	15,7	14,0	4,3	2,2		-	4,0		-	4,6	-	4,2
Importações (cif)	44 880	50 224	49 101	44 671	45 746		41 842	44 650		12 189	13 082	45 256	48 554
TVH	-	11,9	-2,2	-9,0	2,4		-	6,7		-	7,3	-	7,3
Saldo (fob-cif)	-14 728	-15 348	-9 349	-3 221	-3 403		-2 684	-3 945		-1 026	-1 403	-3 155	-4 664
TVH	-	4,2	-39,1	-65,5	5,7		-	47,0		-	36,8	-	47,8
Cobertura(fob/cif)	67,2	69,4	81,0	92,8	92,6		93,6	91,2		91,6	89,3	93,0	90,4
Intra-UE													
milhões de Euros													
Exportações (fob)	23 905	28 117	31 888	32 126	33 235		30 805	31 579		8 703	8 973	33 026	34 009
TVH	-	17,6	13,4	0,7	3,5		-	2,5		-	3,1	-	3,0
Importações (cif)	40 384	44 804	43 679	40 294	40 959		37 320	40 349		11 023	11 869	40 452	43 987
TVH	-	10,9	-2,5	-7,7	1,6		-	8,1		-	7,7	-	8,7
Saldo (fob-cif)	-16 478	-16 687	-11 791	-8 168	-7 724		-6 515	-8 770		-2 319	-2 896	-7 426	-9 978
TVH	-	1,3	-29,3	-30,7	-5,4		-	34,6		-	24,9	-	34,4
Cobertura(fob/cif)	59,2	62,8	73,0	79,7	81,1		82,5	78,3		79,0	75,6	81,6	77,3
Sem energéticos:													
Exportações (fob)	23 235	27 150	30 575	30 480	30 716		28 480	29 545		8 118	8 352	30 579	31 780
TVH	-	16,8	12,6	-0,3	0,8		-	3,7		-	2,9	-	3,9
Importações (cif)	38 768	42 719	41 191	37 525	38 423		35 111	37 699		10 426	11 222	38 019	41 011
TVH	-	10,2	-3,6	-8,9	2,4		-	7,4		-	7,6	-	7,9
Saldo (fob-cif)	-15 532	-15 569	-10 617	-7 046	-7 707		-6 630	-8 154		-2 307	-2 870	-7 440	-9 231
TVH	-	0,2	-31,8	-33,6	9,4		-	23,0		-	24,4	-	24,1
Cobertura(fob/cif)	59,9	63,6	74,2	81,2	79,9		81,1	78,4		77,9	74,4	80,4	77,5
Extra-UE													
milhões de Euros													
Exportações (fob)	7 791	9 151	10 940	13 087	14 032		12 915	12 870		3 623	3 869	13 929	13 987
TVH	-	17,5	19,5	19,6	7,2		-	-0,3		-	6,8	-	0,4
Importações (cif)	10 995	13 844	15 872	16 080	15 947		15 008	13 717		4 053	3 744	16 171	14 657
TVH	-	25,9	14,7	1,3	-0,8		-	-8,6		-	-7,6	-	-9,4
Saldo (fob-cif)	-3 204	-4 692	-4 933	-2 993	-1 916		-2 092	-847		-430	125	-2 241	-670
TVH	-	46,5	5,1	-39,3	-36,0		-	-59,5		-	-129,1	-	-70,1
Cobertura(fob/cif)	70,9	66,1	68,9	81,4	88,0		86,1	93,8		89,4	103,3	86,1	95,4
Sem energéticos:													
Exportações (fob)	6 916	7 727	9 177	10 970	11 627		10 678	11 160		3 045	3 327	11 523	12 110
TVH	-	11,7	18,8	19,5	6,0		-	4,5		-	9,3	-	5,1
Importações (cif)	6 112	7 506	7 909	7 146	7 323		6 731	6 951		1 763	1 860	7 237	7 543
TVH	-	22,8	5,4	-9,7	2,5		-	3,3		-	5,5	-	4,2
Saldo (fob-cif)	804	221	1 268	3 825	4 304		3 946	4 209		1 281	1 466	4 285	4 567
TVH	-	-72,5	473,2	201,7	12,5		-	6,7		-	14,4	-	6,6
Cobertura(fob/cif)	113,2	102,9	116,0	153,5	158,8		158,6	160,6		172,7	178,8	159,2	160,5

Fonte: GEE, com base nos dados das estatísticas do Comércio Internacional do INE (últimas versões disponíveis à data da publicação para o período considerado). Os dados do comércio intracomunitário incluem estimativas para as não respostas assim como para as empresas que se encontram abaixo dos limiares de assimilação.

Notas:

Importações – Somatório das Importações provenientes da UE com as Importações vindas dos P.Terceiros.
Exportações – Somatório das Exportações para a UE com as Exportações para os P.Terceiros.

Quadro 2 – Evolução mensal e trimestral do comércio internacional de Portugal

Versão preliminar de janeiro a novembro de 2014

valores em milhões de Euros

Intra+Extra UE	IMPORTAÇÃO (cif)			EXPORTAÇÃO (fob)		
	2013	2014	TVH	2013	2014	TVH
jan	4 464	4 920	10,2	3 808	3 929	3,2
fev	4 405	4 663	5,9	3 660	3 827	4,5
mar	4 607	4 755	3,2	3 982	3 952	-0,8
abr	4 837	4 524	-6,5	4 078	3 887	-4,7
mai	4 885	5 004	2,4	4 240	4 090	-3,6
jun	4 600	5 039	9,5	3 929	4 196	6,8
jul	5 218	5 412	3,7	4 377	4 476	2,3
ago	4 237	4 136	-2,4	3 317	3 250	-2,0
set	4 876	5 191	6,4	3 930	4 077	3,7
out	5 399	5 487	1,6	4 240	4 627	9,1
nov	4 801	4 936	2,8	4 157	4 139	-0,4
dez	4 578			3 547		
1º Trim	13 476	14 337	6,4	11 451	11 707	2,2
2º Trim	14 321	14 567	1,7	12 248	12 174	-0,6
3º Trim	14 331	14 739	2,8	11 624	11 803	1,5
4º Trim	14 778			11 944		

Intra UE	IMPORTAÇÃO (cif)			EXPORTAÇÃO (fob)		
	2013	2014	TVH	2013	2014	TVH
jan	3 140	3 482	10,9	2 741	2 876	4,9
fev	3 085	3 541	14,8	2 654	2 770	4,4
mar	3 240	3 774	16,5	2 791	2 846	2,0
abr	3 372	3 557	5,5	2 834	2 803	-1,1
mai	3 480	3 673	5,6	2 965	2 920	-1,5
jun	3 365	3 580	6,4	2 801	3 004	7,2
jul	3 750	3 911	4,3	3 100	3 195	3,1
ago	2 866	2 961	3,3	2 214	2 191	-1,0
set	3 483	3 910	12,3	2 780	2 896	4,2
out	3 874	4 168	7,6	2 959	3 114	5,2
nov	3 666	3 791	3,4	2 965	2 964	0,0
dez	3 639			2 430		
1º Trim	9 464	10 798	14,1	8 186	8 492	3,7
2º Trim	10 217	10 810	5,8	8 601	8 727	1,5
3º Trim	10 099	10 782	6,8	8 094	8 282	2,3
4º Trim	11 179			8 354		

Extra UE	IMPORTAÇÃO (cif)			EXPORTAÇÃO (fob)		
	2013	2014	TVH	2013	2014	TVH
jan	1 324	1 437	8,6	1 067	1 053	-1,3
fev	1 320	1 121	-15,1	1 007	1 057	5,0
mar	1 367	981	-28,3	1 191	1 105	-7,2
abr	1 464	968	-33,9	1 244	1 084	-12,9
mai	1 405	1 331	-5,3	1 275	1 170	-8,2
jun	1 235	1 459	18,2	1 128	1 193	5,7
jul	1 468	1 501	2,2	1 277	1 281	0,3
ago	1 371	1 174	-14,3	1 102	1 058	-4,0
set	1 394	1 281	-8,1	1 150	1 181	2,7
out	1 525	1 319	-13,5	1 281	1 513	18,1
nov	1 135	1 145	0,8	1 192	1 175	-1,4
dez	940			1 116		
1º Trim	4 011	3 539	-11,8	3 265	3 215	-1,5
2º Trim	4 104	3 758	-8,4	3 648	3 447	-5,5
3º Trim	4 233	3 957	-6,5	3 529	3 520	-0,3
4º Trim	3 599			3 590		

Fonte: GEE, com base nos dados das estatísticas do Comércio Internacional do INE (últimas versões disponíveis à data da publicação para o período considerado). Os dados do comércio intracomunitário incluem estimativas para as não respostas assim como para as empresas que se encontram abaixo dos limiares de assimilação.

Exportações* de mercadorias

Quadro 3 – Exportações de mercadorias portuguesas por Grupos de Produtos

Dos quais: produtos por Capítulo (NC-2) acima de 30 milhões de euros em 2014

Intra + Extra UE (Fob)

Grp/ NC-2	Grupos de Produtos	Milhões de Euros		Estrutura (%)		Taxas de variação e contributos			
		Jan-nov		Jan-nov		últimos 12 meses ^[1]			
		2013	2014	2013	2014	TVH ^[2]	Contrib. p.p. ^[3]	TVH	Contrib. p.p. ^[3]
	TOTAL DAS EXPORTAÇÕES	43 720	44 449	100,0	100,0	2,2	2,2	1,7	1,7
000	Agro-alimentares	5 127	5 488	11,7	12,3	6,9	0,8	7,1	0,8
22	Bebidas, líquidos alcoólicos e vinagres	1 017	1 082	2,3	2,4	4,7	0,1	6,4	0,1
03	Peixe, crustáceos, moluscos e outros invertebrados aquáticos	537	612	1,2	1,4	13,4	0,2	13,9	0,2
24	Tabaco e seus sucedâneos manufacturados	424	513	1,0	1,2	20,9	0,2	21,0	0,2
15	Gorduras, óleos e ceras de origem animal ou vegetal	492	458	1,1	1,0	-6,1	-0,1	-7,0	-0,1
08	Frutas e cascas de citrinos e melões	297	389	0,7	0,9	31,0	0,2	31,0	0,2
20	Preparações de prod hortícolas, de frutas ou outras partes de plantas	352	369	0,8	0,8	7,4	0,1	4,8	0,0
04	Leite e lacticínios, ovos, mel, prod comestíveis origem animal n.e.	303	316	0,7	0,7	5,0	0,0	4,5	0,0
16	Preparações de carne/peixe/crustác/moluscos/our invert aquáticos	301	290	0,7	0,7	-3,2	0,0	-3,6	0,0
19	Prep base cereais/farinhas/amidos/féculas/feite; prod de pasteleria	266	274	0,6	0,6	4,3	0,0	3,1	0,0
02	Carnes e miudezas comestíveis	161	198	0,4	0,4	22,1	0,1	22,7	0,1
07	Produtos hortícolas, plantas, raízes e tubérculos comestíveis	200	191	0,5	0,4	-2,6	0,0	-4,3	0,0
21	Preparações alimentícias diversas	127	141	0,3	0,3	10,9	0,0	11,7	0,0
17	Açúcares e produtos de confeitaria	167	105	0,4	0,2	-36,2	-0,1	-37,1	-0,1
01	Animais vivos	88	96	0,2	0,2	9,0	0,0	8,7	0,0
23	Resíduos das indust alimentares; alimentos preparados para animais	88	87	0,2	0,2	-3,1	0,0	-2,1	0,0
09	Café, chá, mate e especiarias	65	70	0,1	0,2	6,3	0,0	7,8	0,0
10	Cereais	25	65	0,1	0,1	166,8	0,1	154,2	0,1
05	Produtos de origem animal n.e. nem incluídos noutros capítulos	72	64	0,2	0,1	-10,8	0,0	-10,7	0,0
12	Sementes e frutos oleaginosos/outros; plantas medicinais; forragens	41	55	0,1	0,1	29,7	0,0	33,1	0,0
06	Plantas vivas e produtos de floricultura	47	48	0,1	0,1	0,2	0,0	0,4	0,0
11	Prod da ind de moagem; malte; amidos e féculas; inulina; glúten trigo	30	39	0,1	0,1	22,5	0,0	30,0	0,0
100	Energéticos	4 562	3 744	10,4	8,4	-15,4	-1,6	-17,9	-1,9
27	Combustíveis, óleos e ceras minerais; destilados; mat betuminosas	4 562	3 744	10,4	8,4	-15,4	-1,6	-17,9	-1,9
200	Químicos	5 514	5 652	12,6	12,7	3,4	0,4	2,5	0,3
39	Plástico e suas obras	2 091	2 267	4,8	5,1	9,0	0,4	8,4	0,4
40	Borracha e suas obras	972	970	2,2	2,2	0,1	0,0	-0,2	0,0
30	Produtos farmacêuticos	624	746	1,4	1,7	19,5	0,3	19,7	0,3
29	Produtos químicos orgânicos	866	655	2,0	1,5	-20,6	-0,4	-24,4	-0,5
38	Produtos diversos das indústrias químicas	268	323	0,6	0,7	21,1	0,1	20,5	0,1
32	Extractos tanantes, taninos, pigmentos, corantes, tintas e vernizes	151	159	0,3	0,4	5,9	0,0	5,9	0,0
34	Sabões, prod limpeza, ceras artificiais, velas, pastas moldar, semelh	137	133	0,3	0,3	-4,0	0,0	-3,0	0,0
31	Aduos (fertilizantes)	133	126	0,3	0,3	-6,7	0,0	-5,7	0,0
33	Óleos essenciais e resinóides; prod perfumaria/toucadour; cosméticos	121	118	0,3	0,3	-2,7	0,0	-2,8	0,0
35	Matérias albuminóides/prod à base amidos/féculas; colas; enzimas	83	92	0,2	0,2	10,5	0,0	10,7	0,0
28	Químicos inorgânicos; compostos de met preciosos/isótopos/semelh	56	48	0,1	0,1	-12,7	0,0	-14,3	0,0
400	Madeira, cortiça e papel	3 527	3 546	8,1	8,0	1,1	0,1	0,5	0,0
48	Papel, cartão, e suas obras; obras de pasta de celulose	1 555	1 589	3,6	3,6	3,5	0,1	2,2	0,1
45	Cortiça e suas obras	776	785	1,8	1,8	1,1	0,0	1,1	0,0
44	Madeira e suas obras; carvão vegetal	628	658	1,4	1,5	5,6	0,1	4,8	0,1
47	Pastas madeira/outr mat fibrosas celulósicas; papel/cartão p/reciclar	497	447	1,1	1,0	-10,0	-0,1	-10,0	-0,1
49	Livros, jornais, outr prod das indúst gráficas; textos, planos e plantas	70	66	0,2	0,2	-11,7	0,0	-5,6	0,0
400	Peles, couros e têxteis	1 822	1 939	4,2	4,4	6,4	0,3	6,4	0,3
63	Outras confecções têxteis; calçado/chapéus/semelh, usados; trapos	521	539	1,2	1,2	4,1	0,0	3,4	0,0
55	Fibras têxteis sintéticas ou artificiais, descontínuas	220	231	0,5	0,5	5,2	0,0	5,0	0,0
56	Quates, feltros e falsos tecidos; artigos de cordoaria	189	214	0,4	0,5	9,6	0,0	13,6	0,1
59	Tecidos impregnados/revestidos/recobertos; artigos p/ uso técnico	163	178	0,4	0,4	9,7	0,0	9,2	0,0
52	Algodão	135	143	0,3	0,3	6,9	0,0	6,6	0,0
42	Obras de couro; artigos correiro/seleiro/viagem; bolsas; obras tripa	104	134	0,2	0,3	29,7	0,1	29,4	0,1
60	Tecidos de malha	116	116	0,3	0,3	0,1	0,0	-0,2	0,0
41	Peles (excepto c/pêlo) e couros	80	84	0,2	0,2	5,1	0,0	5,1	0,0
54	Filamentos têxteis, lâminas e semelhantes, sintéticos ou artificiais	70	80	0,2	0,2	14,9	0,0	14,2	0,0
58	Tecid especiais/tufados/rendas/tapeçarias/passamanarias/bordados	78	80	0,2	0,2	3,0	0,0	2,4	0,0
57	Tapetes e outros revestimentos para pavimentos, de matérias têxteis	61	61	0,1	0,1	0,1	0,0	-0,6	0,0
51	Lã, pelos finos ou grosseiros; fios e tecidos de crina	57	60	0,1	0,1	3,9	0,0	5,0	0,0
500	Vestuário e calçado	4 038	4 411	9,2	9,9	9,1	0,8	9,2	0,9
64	Calçado, polainas e semelhantes, e suas partes	1 658	1 794	3,8	4,0	8,1	0,3	8,2	0,3
61	Vestuário de malha e seus acessórios	1 561	1 697	3,6	3,8	8,4	0,3	8,7	0,3
62	Vestuário excepto malha e seus acessórios	773	868	1,8	2,0	12,0	0,2	12,2	0,2
65	Chapéus e artefactos semelhantes, esuas partes	34	42	0,1	0,1	22,7	0,0	23,6	0,0
600	Minérios e metais	4 565	4 535	10,4	10,2	-0,7	-0,1	-0,7	-0,1
73	Obras de ferro fundido, ferro ou aço	1 304	1 309	3,0	2,9	0,4	0,0	0,3	0,0
72	Ferro fundido, ferro e aço	1 068	1 112	2,4	2,5	2,9	0,1	4,1	0,1
76	Alumínio e suas obras	395	473	0,9	1,1	19,6	0,2	19,8	0,2
26	Minérios, escórias e cinzas	384	362	0,9	0,8	-1,7	0,0	-5,9	-0,1
25	Sal, enxofre, terras e pedras, gesso, cal e cimento	308	334	0,7	0,8	8,8	0,1	8,7	0,1
71	Pérolas; pedras preciosas/metais prec e obras; bijuteria; moedas	452	280	1,0	0,6	-38,8	-0,4	-38,2	-0,4
83	Obras diversas de metais comuns	264	278	0,6	0,6	5,1	0,0	5,1	0,0
74	Cobre e suas obras	198	190	0,5	0,4	-4,0	0,0	-4,2	0,0
82	Ferramentas, artefactos, talheres, suas partes, em metal comum	163	170	0,4	0,4	6,0	0,0	3,9	0,0
700	Máquinas	6 441	6 407	14,7	14,4	-0,5	-0,1	-0,5	-0,1
85	Máquinas e aparelh eléctric; grav/reprod imagem e som; suas partes	3 590	3 483	8,2	7,8	-3,5	-0,3	-2,0	-0,2
84	Reactores, caldeiras, máquinas e aparelh mecânicos, e suas partes	2 852	2 924	6,5	6,6	3,4	0,2	3,5	0,2
800	Material de transporte	4 625	4 929	10,6	11,1	7,4	0,8	6,6	0,7
87	Veic automóveis, tractores, ciclos, outr veic terrest; suas partes	4 414	4 698	10,1	10,6	8,4	0,8	6,4	0,6
88	Aeronaves, aparelhos espaciais e suas partes	168	179	0,4	0,4	9,5	0,0	6,6	0,0
89	Embarcações e estruturas flutuantes	27	37	0,1	0,1	-51,9	-0,1	36,9	0,0
900	Produtos acabados diversos	3 498	3 798	8,0	8,5	9,2	0,7	8,6	0,7
94	Mobiliário/colchões/semelh; aparelh iluminação; const pré-fabricadas	1 271	1 426	2,9	3,2	12,5	0,4	12,2	0,4
69	Produtos cerâmicos	558	586	1,3	1,3	5,5	0,1	4,9	0,1
90	Aparelh óptica/fotog/cinema/medida/precisão/médicos/outros; partes	491	550	1,1	1,2	14,2	0,2	11,9	0,1
70	Vidro e suas obras	451	454	1,0	1,0	1,1	0,0	0,7	0,0
68	Obras de pedra, gesso, cimento, amianto, mica ou matérias semelh	397	415	0,9	0,9	4,6	0,0	4,4	0,0
91	Artigos de relojoaria	106	107	0,2	0,2	2,8	0,0	1,2	0,0
96	Obras diversas	78	94	0,2	0,2	21,8	0,0	19,8	0,0
95	Brinquedos, jogos, artigos para divertimento/desporto; suas partes	56	70	0,1	0,2	21,4	0,0	24,8	0,0
93	Armas e munições, suas partes e acessórios	43	54	0,1	0,1	22,3	0,0	24,7	0,0

Por memória:

Total sem energéticos	39 158	40 705	89,6	91,6	4,2	3,8	4,0	3,5
-----------------------	--------	--------	------	------	-----	-----	-----	-----

Fonte: GEE, com base nos dados das estatísticas do Comércio Internacional do INE (últimas versões disponíveis à data da publicação para o período considerado). Os dados do comércio intracomunitário incluem estimativas para as não respostas assim como para as empresas que se encontram abaixo dos limiares de assimilação.

Notas:

* Somatório das Exportações de mercadorias para a UE com as Exportações para Países Terceiros.

Composição dos Grupos de Produtos – 000 (Cap.º 01 a 24 da NC) – 100 (Cap.º 27) – 200 (Cap.º 28 a 40) – 300 (Cap.º 44 a 49) – 400 (Cap.º 41 a 43, 50 a 60 e 63) – 500 (Cap.º 61, 62, 64 a 67) – 600 (Cap.º 25, 26, 71 a 83) – 700 (Cap.º 84 e 85) – 800 (Cap.º 86 a 89) – 900 (Cap.º 68 a 70 e 90 a 99).

[1] Últimos 12 meses a terminar em novembro de 2014

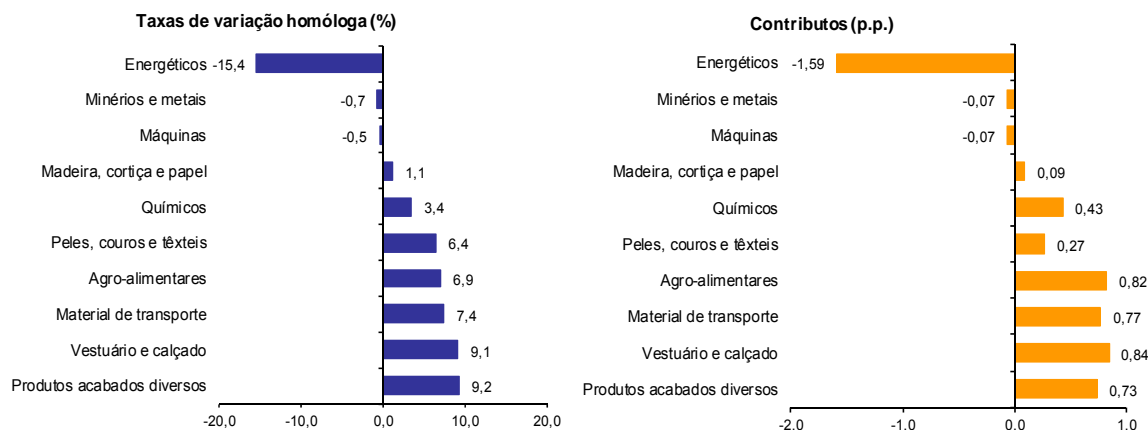
[2] (dez 13-nov 14)/(dez 12-nov 13) x 100 - 100

[3] Contributo para a taxa de crescimento das Exportações (%) – análise shift-share: (VH) x (peso no período homólogo anterior) ÷ 100.

Gráfico 2 – Taxas de crescimento das exportações de mercadorias portuguesas por grupos de produtos e correspondentes contributos

Últimos 12 meses a terminar em novembro de 2014

Intra+ Extra UE



Fonte: Quadro 5 – Exportações de mercadorias portuguesas por grupos de Produtos.

Quadro 4 – Exportações portuguesas por grupos de produtos (Extra-UE)

Versão preliminar de janeiro a novembro de 2014

Grupos de Produtos	janeiro a novembro		TVH (%)		Estrutura (%)		
	2013	2014	últimos 12 meses ^[1]	jan-nov 14/13	últimos 12 meses ^[1]	jan-nov	
						2013	2014
Total das Exportações	12 915	12 870	0,4	-0,3	100,0	100,0	100,0
000 Agro-alimentares	1 695	1 803	6,0	6,4	13,8	13,1	14,0
100 Energéticos	2 238	1 710	-22,0	-23,6	13,4	17,3	13,3
200 Químicos	1 264	1 385	10,1	9,5	10,7	9,8	10,8
300 Madeira, cortiça e papel	1 043	1 071	2,9	2,7	8,4	8,1	8,3
400 Peles, couros e têxteis	529	573	7,4	8,5	4,4	4,1	4,5
500 Vestuário e calçado	448	482	8,3	7,4	3,7	3,5	3,7
600 Minérios e metais	1 630	1 642	1,1	0,7	12,8	12,6	12,8
700 Máquinas	2 198	2 177	-0,1	-1,0	17,0	17,0	16,9
800 Material de transporte	817	903	14,1	10,6	6,9	6,3	7,0
900 Produtos acabados diversos	1 054	1 125	7,7	6,7	8,8	8,2	8,7
Por memória:							
Total sem energéticos	10 678	11 160	5,1	4,5	86,6	82,7	86,7

Fonte: GEE, com base nos dados das estatísticas do Comércio Internacional do INE (últimas versões disponíveis à data da publicação para o período considerado).

Nota:

Composição dos Grupos de Produtos – 000 (Capº 01 a 24 da NC) - 100 (Capº 27) – 200 (Capº 28 a 40) – 300 (Capº 44 a 49) – 400 (Capº 41 a 43, 50 a 60 e 63) – 500 (Capº 61, 62, 64 a 67) – 600 (Capº 25, 26, 71 a 83) – 700 (Capº 84 e 85) – 800 (Capº 86 a 89) - 900 (Capº 68 a 70 e 90 a 99).

[1] Últimos 12 meses a terminar em novembro de 2014

Quadro 5 - Exportações de mercadorias portuguesas por Grupos de Produtos (2009-2014)
ordenados por ordem decrescente do seu peso relativo em 2013

Variação homóloga e contributos

Intra + Extra UE

Grp. e NC-2	Descritivo	Peso 2013 (%)	TVH					Contrib. (p.p.) ^[1]		
			2009	2010	2011	2012	2013	jan-nov 2014	2013	jan-nov 2014
	TOTAL	100,0	-18,4	17,6	14,9	5,6	4,5	1,7	4,5	1,7
700	Máquinas	14,7	-31,0	8,7	11,7	10,2	0,4	-0,5	0,1	-0,1
85	Máquinas e aparelh eléctric; grav/reprod imagem e som; suas partes	8,1	-37,4	18,1	13,3	4,3	-2,5	-3,0	-0,2	-0,2
84	Reactores, caldeiras, máquinas e aparelh mecânicos, e suas partes	6,6	-21,4	-2,6	9,2	19,1	4,3	2,5	0,3	0,2
200	Químicos	12,6	-14,6	24,6	20,7	5,5	5,7	2,5	0,7	0,3
39	Plástico e suas obras	4,8	-16,5	27,9	13,6	5,0	8,2	8,4	0,4	0,4
000	Agro-alimentares	11,8	-5,0	9,3	12,3	6,0	7,3	7,1	0,8	0,8
800	Material de transporte	10,5	-21,4	22,0	21,9	-5,1	-5,4	6,6	-0,6	0,7
87	Veic automóveis, tractores, ciclos, outr veic terrest; suas partes	10,0	-19,5	22,3	22,9	-6,1	-5,0	6,4	-0,6	0,6
600	Minérios e metais	10,5	-23,9	27,3	20,9	10,2	-6,5	-0,7	-0,8	-0,1
100	Energéticos	10,4	-28,4	54,7	28,7	22,3	30,8	-17,9	2,6	-1,9
27	Combustíveis, óleos e ceras minerais; destilados; mat betuminosas	10,4	-28,4	54,7	28,7	22,3	30,8	-17,9	2,6	-1,9
500	Vestuário e calçado	9,2	-11,4	7,9	9,3	2,0	4,9	9,2	0,5	0,9
64	Calçado, polainas e semelhantes, e suas partes	3,8	-8,2	9,9	13,1	3,6	8,2	8,2	0,3	0,3
61	Vestuário de malha e seus acessórios	3,6	-11,9	4,7	5,8	-2,3	6,3	8,7	0,2	0,3
300	Madeira, cortiça e papel	8,1	-12,1	25,1	8,1	1,5	4,4	0,5	0,4	0,0
48	Papel, cartão, e suas obras; obras de pasta de celulose	3,6	-4,5	35,3	6,7	1,8	6,0	2,2	0,2	0,1
900	Produtos acabados diversos	8,0	-9,2	6,0	4,0	5,0	8,5	8,6	0,7	0,7
400	Peles, couros e têxteis	4,2	-16,3	16,2	11,9	-1,8	7,1	6,4	0,3	0,3

Fonte: GEE, com base nos dados das estatísticas do Comércio Internacional do INE (últimas versões disponíveis à data da publicação para o período considerado). Os dados do comércio intracomunitário incluem estimativas para as não respostas assim como para as empresas que se encontram abaixo dos limiares de assimilação.

Nota:

[1] Contributos para a taxa de crescimento - análise shift-share: (TVH) x (peso no período homólogo anterior) ÷ 100.

Quadro 6 – Evolução das exportações de mercadorias com destino a uma seleção de mercados

Versão preliminar de janeiro a novembro de 2014

valores em milhões de euros

Destino	jan-nov		Estrutura (%)		Taxas de variação e contributos			
			jan-nov		12 meses ^[1]		jan-nov	
	2013	2014	2013	2014	VH ^[2]	Contrib. p.p. ^[3]	VH	Contrib. p.p. ^[3]
TOTAL	43 720	44 449	100,0	100,0	2,2	2,2	1,7	1,7
INTRA UE	30 805	31 579	70,5	71,0	3,0	2,1	2,5	1,8
dos quais:								
UE-15	29 385	30 050	67,2	67,6	2,7	1,8	2,3	1,5
Espanha	10 322	10 427	23,6	23,5	2,0	0,5	1,0	0,2
Alemanha	5 179	5 288	11,8	11,9	2,1	0,2	2,1	0,3
França	5 071	5 221	11,6	11,7	3,8	0,4	3,0	0,3
Reino Unido	2 403	2 713	5,5	6,1	13,0	0,7	12,9	0,7
Países Baixos	1 744	1 781	4,0	4,0	2,8	0,1	2,1	0,1
Itália	1 448	1 436	3,3	3,2	-3,5	-0,1	-0,8	0,0
Bélgica	1 254	1 181	2,9	2,7	-6,5	-0,2	-5,9	-0,2
Suécia	415	431	0,9	1,0	1,8	0,0	3,8	0,0
Dinamarca	295	287	0,7	0,6	-2,7	0,0	-2,4	0,0
Alargamento	1 420	1 529	3,2	3,4	8,3	0,3	7,7	0,2
Polónia	412	429	0,9	1,0	3,9	0,0	4,1	0,0
EXTRA UE	12 915	12 870	29,5	29,0	0,4	0,1	-0,3	-0,1
dos quais:								
Angola	2 857	2 912	6,5	6,6	2,6	0,2	1,9	0,1
EUA	1 808	1 926	4,1	4,3	7,4	0,3	6,5	0,3
China	604	757	1,4	1,7	28,6	0,4	25,4	0,4
Brasil	671	580	1,5	1,3	-10,0	-0,2	-13,6	-0,2
Marrocos	697	546	1,6	1,2	-20,8	-0,3	-21,6	-0,3
Argélia	491	539	1,1	1,2	6,9	0,1	9,6	0,1
Suíça	389	399	0,9	0,9	3,3	0,0	2,5	0,0
Turquia	354	376	0,8	0,8	7,1	0,1	6,4	0,1
Venezuela	174	188	0,4	0,4	6,9	0,0	7,7	0,0
Moçambique	291	285	0,7	0,6	0,8	0,0	-2,2	0,0
Por memória:								
Gibraltar	330	271	0,8	0,6	-24,4	-0,2	-18,0	-0,1
PALOP	3 446	3 513	7,9	7,9	2,7	0,2	1,9	0,2
EFTA	505	548	1,2	1,2	7,8	0,1	8,5	0,1

Fonte: GEE, com base nos dados das estatísticas do Comércio Internacional do INE (últimas versões disponíveis à data da publicação para o período considerado). Os dados do comércio intracomunitário incluem estimativas para as não respostas assim como para as empresas que se encontram abaixo dos limiares de assimilação.

Notas:

Países ordenados por ordem decrescente de valor no ano de 2013.

[1] Últimos 12 meses a terminar em novembro de 2014

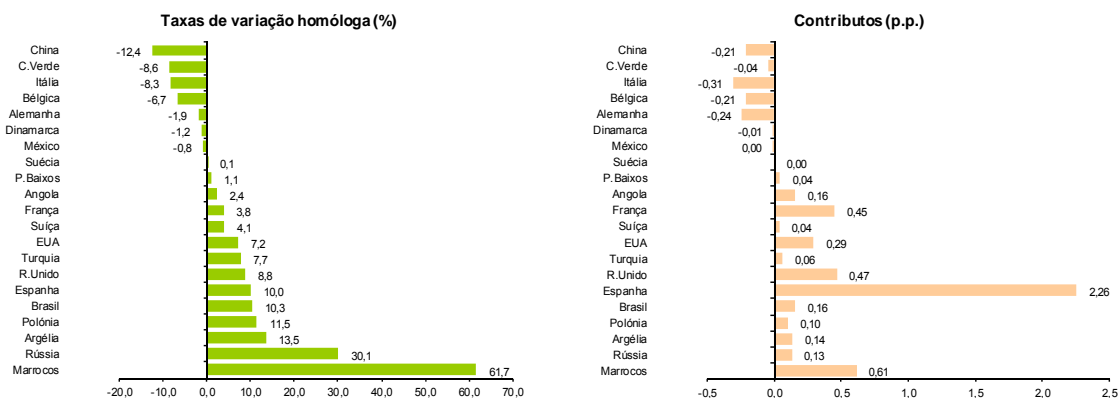
[2] (dez 13-nov 14)/(dez 12-nov 13) x 100 - 100

[3] Contributos para a taxa de crescimento das exportações - análise shift-share: (TVH) x (peso no período homólogo anterior) ÷ 100.

Gráfico 3 – Taxas de crescimento das exportações de mercadorias portuguesas com destino a uma seleção de mercados e correspondentes contributos

Últimos 12 meses a terminar em novembro de 2014

Intra + Extra UE



Fonte: Quadro 8 – Evolução das exportações de mercadorias com destino a uma seleção de mercados.

Quadro 7 – Evolução das exportações de mercadorias portuguesas com destino a uma seleção de mercados

Versão preliminar de janeiro a novembro de 2014

Extra-UE (Fob) valores em milhões de euros

Destino	jan-nov		Estrutura (%)				Taxas de variação	
			Anual		jan-nov		últimos 12 meses [1]	jan-nov 14/13
	2013	2014	2008	2013	2013	2014		
EXTRA UE	12 915	12 870	100,0	100,0	100,0	100,0	0,4	-0,3
dos quais:								
Angola	2 857	2 912	19,2	22,8	22,1	22,6	2,6	1,9
EUA	1 808	1 926	20,4	14,3	14,0	15,0	7,4	6,5
China	604	757	2,1	5,9	4,7	5,9	28,6	25,4
Brasil	671	580	2,9	5,2	5,2	4,5	-10,0	-13,6
Marrocos	697	546	2,3	3,5	5,4	4,2	-20,8	-21,6
Argélia	491	539	0,9	3,3	3,8	4,2	6,9	9,6
Suíça	389	399	3,0	3,1	3,0	3,1	3,3	2,5
Turquia	354	376	2,6	2,7	2,7	2,9	7,1	6,4
Venezuela	174	188	0,2	2,4	1,3	1,5	6,9	7,7
Moçambique	291	285	1,0	2,2	2,3	2,2	0,8	-2,2
Por memória:								
Gibraltar	330	271	0,1	2,4	2,6	2,1	-24,4	-18,0
PALOP	3 446	3 513	23,6	27,6	26,7	27,3	2,7	1,9
EFTA	505	548	4,3	3,9	3,9	4,3	7,8	8,5

Fonte: GEE, com base nos dados das estatísticas do Comércio Internacional do INE (últimas versões disponíveis à data da publicação para o período considerado).

Notas:

Países ordenados por ordem decrescente de valor no ano de 2013.

[1] (dez 13-nov 14)/(dez 12-nov 13) x 100 - 100

Quadro 8 - Exportações de mercadorias portuguesas por mercados de destino (2009-2014) - estrutura (%)
Principais mercados em 2013

Destino	2009	2010	2011	2012	2013	jan-nov	
						2013	2014
Total	100,0	100,0	100,0	100,0	100,0	100,0	100,0
INTRA UE	75,4	75,4	74,5	71,1	70,3	70,5	71,0
UE-15	72,5	72,3	71,3	67,8	67,1	67,2	67,6
Espanha	27,2	27,0	24,9	22,5	23,6	23,6	23,5
Alemanha	13,0	13,0	13,5	12,4	11,6	11,8	11,9
França	12,4	12,0	12,2	11,8	11,6	11,6	11,7
Reino Unido	5,6	5,5	5,2	5,3	5,5	5,5	6,1
Países Baixos	3,6	3,9	3,9	4,1	4,0	4,0	4,0
Itália	3,7	3,7	3,7	3,7	3,3	3,3	3,2
Bélgica	2,5	2,6	3,2	3,1	2,8	2,9	2,7
P. alargamento	2,9	3,2	3,2	3,2	3,2	3,2	3,4
EXTRA UE	24,6	24,6	25,5	28,9	29,7	29,5	29,0
Angola	7,1	5,1	5,4	6,6	6,6	6,5	6,6
EUA	3,2	3,5	3,5	4,1	4,2	4,1	4,3
China	0,7	0,6	0,9	1,7	1,4	1,4	1,7
Brasil	0,9	1,2	1,4	1,5	1,6	1,5	1,3
Marrocos	0,7	0,8	0,9	1,0	1,5	1,6	1,2
Argélia	0,6	0,6	0,8	0,9	1,1	1,1	1,2
Suíça	0,9	0,9	0,9	0,9	0,9	0,9	0,9
Turquia	0,6	0,7	0,7	0,8	0,8	0,8	0,8
Venezuela	0,4	0,4	0,4	0,7	0,4	0,4	0,4
Moçambique	0,4	0,4	0,5	0,6	0,7	0,7	0,6

Fonte: GEE, com base nos dados das estatísticas do Comércio Internacional do INE (últimas versões disponíveis à data da publicação para o período considerado). Os dados do comércio intracomunitário incluem estimativas para as não respostas assim como para as empresas que se encontram abaixo dos limiares de assimilação.

**Quadro 9 - Exportações de mercadorias portuguesas por mercados de destino (2010-2014)
 Variação homóloga e contributos ^[1]**
Principais mercados em 2013

Destino	peso 2013 (%)	TVH					Contrib. (p.p.) ^[1]	
		2010	2011	2012	2013	2014 jan-nov	2013	jan-nov 2014
Total	100,0	17,6	14,9	5,6	4,5	1,7	4,5	1,7
INTRA UE	70,3	17,6	13,4	0,7	3,5	2,5	2,5	1,8
UE-15	67,1	17,2	13,3	0,5	3,4	2,3	2,3	1,5
Espanha	23,6	16,7	6,0	-4,8	10,1	1,0	2,3	0,2
Alemanha	11,6	18,1	19,6	-3,5	-1,7	2,1	-0,2	0,3
França	11,6	13,8	16,4	2,8	2,7	3,0	0,3	0,3
Reino Unido	5,5	14,0	9,5	6,9	9,0	12,9	0,5	0,7
Países Baixos	4,0	25,6	16,1	12,0	0,9	2,1	0,0	0,1
Itália	3,3	16,1	14,1	5,7	-6,2	-0,8	-0,2	0,0
Bélgica	2,8	23,4	39,6	5,3	-5,8	-5,9	-0,2	-0,2
P. alargamento	3,2	28,3	15,2	7,2	5,2	7,7	0,2	0,2
EXTRA UE	29,7	17,5	19,5	19,6	7,2	-0,3	2,1	-0,1
Angola	6,6	-15,0	22,3	28,3	4,2	1,9	0,3	0,1
EUA	4,2	30,7	13,1	24,7	7,1	6,5	0,3	0,3
China	1,4	5,1	70,1	96,2	-15,5	25,4	-0,3	0,4
Brasil	1,6	49,2	32,7	16,8	8,5	-13,6	0,1	-0,2
Marrocos	1,5	40,3	28,4	18,3	59,6	-21,6	0,6	-0,3
Argélia	1,1	7,9	68,1	19,6	23,2	9,6	0,2	0,1
Suíça	0,9	15,2	11,7	7,7	4,6	2,5	0,0	0,0
Turquia	0,8	32,0	12,6	18,2	7,3	6,4	0,1	0,1
Venezuela	0,4	29,8	-3,6	103,2	-39,3	7,7	-0,3	0,0
Moçambique	0,7	24,7	43,9	32,4	13,8	-2,2	0,1	0,0

Fonte: GEE, com base nos dados das estatísticas do Comércio Internacional do INE (últimas versões disponíveis à data da publicação para o período considerado). Os dados do comércio intracomunitário incluem estimativas para as não respostas assim como para as empresas que se encontram abaixo dos limiares de assimilação.

Nota:

[1] Contributos para a taxa de crescimento - análise shift-share: (TVH) x (peso no período homólogo anterior) ÷ 100.

Importações* de mercadorias

Quadro 10 – Importações de mercadorias em Portugal por Grupos de Produtos

Dos quais: produtos por Capítulo (NC-2) acima de 55 milhões de euros em 2014

Intra + Extra UE (Cif)

Grp/ NC-2	Grupos de Produtos	Milhões de Euros		Estrutura (%)		Taxas de variação e contributos			
		jan-nov		jan-nov		últimos 12 meses ^[1]		jan-nov	
		2013	2014	2013	2014	TVH ^[2]	Contrib. p.p. ^[3]	TVH	Contrib. p.p. ^[3]
	TOTAL DAS IMPORTAÇÕES	52 328	54 066	100,0	100,0	3,6	3,6	3,3	3,3
000	Agro-alimentares	8 341	8 119	15,9	15,0	-2,3	-0,4	-2,7	-0,4
03	Peixe, crustáceos, moluscos e outros invertebrados aquáticos	1 171	1 271	2,2	2,4	8,9	0,2	8,6	0,2
02	Carnes e miudezas comestíveis	815	881	1,6	1,6	9,1	0,1	8,2	0,1
10	Cereais	684	660	1,3	1,2	-4,7	-0,1	-3,5	0,0
12	Sementes e frutos oleaginosos/outros; plantas medicinais; forragens	610	529	1,2	1,0	-15,0	-0,2	-13,3	-0,2
04	Leite e lacticínios, ovos, mel, prod comestíveis origem animal n.e.	479	490	0,9	0,9	2,3	0,0	2,1	0,0
08	Frutas e cascas de citrinos e melões	494	459	0,9	0,8	-5,2	0,0	-7,2	-0,1
15	Gorduras, óleos e ceras de origem animal ou vegetal	564	438	1,1	0,8	-21,9	-0,2	-22,4	-0,2
19	Prep base cereais/farinhas/amidos/féculas/leite; prod de pasteleria	422	421	0,8	0,8	-0,1	0,0	-0,2	0,0
22	Bebidas, líquidos alcoólicos e vinagres	383	362	0,7	0,7	-4,2	0,0	-5,4	0,0
23	Resíduos das indust alimentares; alimentos preparados para animais	310	308	0,6	0,6	-1,6	0,0	-0,7	0,0
21	Preparações alimentícias diversas	307	305	0,6	0,6	-1,1	0,0	-0,8	0,0
07	Produtos hortícolas, plantas, raízes e tubérculos comestíveis	303	280	0,6	0,5	-5,6	0,0	-7,6	0,0
20	Preparações de prod hortícolas, de frutas ou outras partes de plantas	262	275	0,5	0,5	4,0	0,0	5,0	0,0
16	Preparações de carne/peixe/crustá/c/moluscos/our invert aquáticos	244	248	0,5	0,5	3,6	0,0	1,7	0,0
17	Açúcares e produtos de confeitaria	327	210	0,6	0,4	-31,7	-0,2	-35,9	-0,2
01	Animais vivos	193	206	0,4	0,4	7,5	0,0	7,1	0,0
24	Tabaco e seus sucedâneos manufacturados	198	199	0,4	0,4	0,0	0,0	0,2	0,0
09	Café, chá, mate e especiarias	196	197	0,4	0,4	-1,5	0,0	0,8	0,0
18	Cacau e suas preparações	154	160	0,3	0,3	4,3	0,0	3,7	0,0
06	Plantas vivas e produtos de floricultura	68	72	0,1	0,1	6,8	0,0	6,2	0,0
11	Prod da ind de moagem; malte; amidos e féculas; inulina; glúten trigo	78	70	0,1	0,1	-10,6	0,0	-10,4	0,0
100	Energético	10 485	9 415	20,0	17,4	-11,2	-2,3	-10,2	-2,0
27	Combustíveis, óleos e ceras minerais; destilados; mat betuminosas	10 485	9 415	20,0	17,4	-11,2	-2,3	-10,2	-2,0
200	Químicos	8 465	8 836	16,2	16,3	4,4	0,7	4,4	0,7
39	Plástico e suas obras	2 313	2 482	4,4	4,6	7,8	0,3	7,3	0,3
30	Produtos farmacêuticos	1 790	1 866	3,4	3,5	4,8	0,2	4,3	0,1
29	Produtos químicos orgânicos	1 155	1 046	2,2	1,9	-11,4	-0,3	-9,4	-0,2
38	Produtos diversos das indústrias químicas	607	729	1,2	1,3	20,4	0,2	20,0	0,2
40	Borracha e suas obras	727	724	1,4	1,3	-0,3	0,0	-0,4	0,0
33	Óleos essenciais e resinóides; prod perfumaria/toucaador; cosméticos	485	520	0,9	1,0	7,3	0,1	7,1	0,1
32	Extractos tanantes, taninos, pigmentos, corantes, tintas e vernizes	454	482	0,9	0,9	7,3	0,1	6,3	0,1
28	Químicos inorgânicos; compostos de met preciosos/isótopos/semelh	311	351	0,6	0,6	11,0	0,1	12,7	0,1
34	Sabões, prod limpeza; ceras artificiais, velas, pastas moldar, semelh	317	348	0,6	0,6	10,5	0,1	9,8	0,1
31	Adubos (fertilizantes)	186	167	0,4	0,3	-10,5	0,0	-10,1	0,0
35	Matérias albuminóides/prod à base amidos/féculas; colas; enzimas	69	75	0,1	0,1	8,7	0,0	8,6	0,0
300	Peles, madeira, cortiça e papel	2 367	2 550	4,5	4,7	8,4	0,4	7,7	0,3
48	Papel, cartão, e suas obras; obras de pasta de celulose	875	910	1,7	1,7	4,1	0,1	4,0	0,1
44	Madeira e suas obras; carvão vegetal	494	555	0,9	1,0	14,7	0,1	12,2	0,1
41	Peles (excepto c/pêlo) e couros	445	487	0,9	0,9	10,5	0,1	9,4	0,1
42	Obras de couro; artigos correio/seleiro/viagem; bolsas; obras tripa	216	267	0,4	0,5	23,0	0,1	23,7	0,1
49	Livros, jornais, outr prod das indust gráficas; textos, planos e plantas	139	132	0,3	0,2	-5,3	0,0	-4,7	0,0
45	Cortiça e suas obras	121	118	0,2	0,2	-0,9	0,0	-2,5	0,0
47	Pastas madeira/outr mat fibrosas celulósicas; papel/cartão p/reciclar	62	64	0,1	0,1	3,9	0,0	3,0	0,0
400	Têxteis, vestuário e calçado	3 603	3 948	6,9	7,3	10,3	0,7	9,6	0,7
62	Vestuário excepto malha e seus acessórios	748	837	1,4	1,5	12,8	0,2	12,0	0,2
61	Vestuário de malha e seus acessórios	708	785	1,4	1,5	12,0	0,2	10,8	0,1
64	Calçado, polainas e semelhantes, e suas partes	501	584	1,0	1,1	18,2	0,2	16,5	0,2
52	Algodão	485	459	0,9	0,8	-4,4	0,0	-5,4	0,0
54	Filamentos têxteis, lâminas e semelhantes, sintéticos ou artificiais	284	311	0,5	0,6	9,9	0,1	9,8	0,1
55	Fibras têxteis sintéticas ou artificiais, descontinuas	231	233	0,4	0,4	1,9	0,0	0,9	0,0
63	Outras confecções têxteis; calçado/chapéus/semelh, usados; trapos	122	130	0,2	0,2	7,8	0,0	6,6	0,0
59	Tecidos impregnados/revestidos/recobertos; artigos p/ uso técnico	96	114	0,2	0,2	18,1	0,0	17,9	0,0
60	Tecidos de malha	82	104	0,2	0,2	24,4	0,0	26,5	0,0
51	Lã, pelos finos ou grosseiros; fios e tecidos de crina	93	99	0,2	0,2	5,5	0,0	6,4	0,0
56	Quates, feltros e falsos tecidos; artigos de cordoaria	66	74	0,1	0,1	7,7	0,0	12,1	0,0
500	Minérios e metais	4 274	4 449	8,2	8,2	4,5	0,4	4,1	0,3
72	Ferro fundido, ferro e aço	1 755	1 812	3,4	3,4	3,1	0,1	3,3	0,1
73	Obras de ferro fundido, ferro ou aço	750	827	1,4	1,5	11,8	0,2	10,1	0,1
74	Cobre e suas obras	526	507	1,0	0,9	-2,2	0,0	-3,6	0,0
76	Alumínio e suas obras	460	496	0,9	0,9	7,8	0,1	7,8	0,1
83	Obras diversas de metais comuns	213	230	0,4	0,4	7,2	0,0	7,8	0,0
71	Pérolas; pedras preciosas/metais prec e obras; bijuteria; moedas	167	171	0,3	0,3	2,4	0,0	1,9	0,0
82	Ferramentas, artef cutelaria, talheres, suas partes, em metal comum	158	166	0,3	0,3	4,0	0,0	4,9	0,0
25	Sal, enxofre, terras e pedras, gesso, cal e cimento	115	130	0,2	0,2	10,7	0,0	12,5	0,0
600	Máquinas [4]	7 539	8 138	14,4	15,1	9,2	1,3	8,0	1,1
84	Reactores, caldeiras, máquinas e aparelh mecânicos, e suas partes	3 934	4 379	7,5	8,1	13,3	1,0	11,3	0,9
85	Máquinas e aparelh eléctric; grav/reprod imagem e som; suas partes	3 605	3 759	6,9	7,0	4,6	0,3	4,3	0,3
700	Material de transporte [5]	4 555	5 736	8,7	10,6	26,9	2,3	25,9	2,3
87	Veic automóveis, tractores, ciclos, outr veic terrest; suas partes	4 226	5 231	8,1	9,7	25,6	2,0	23,8	1,9
88	Aeronaves, aparelhos espaciais e suas partes	296	464	0,6	0,9	68,7	0,4	57,0	0,3
800	Produtos acabados diversos	2 697	2 873	5,2	5,3	7,3	0,4	6,5	0,3
90	Aparelh óptica/fotograf/cinema/medida/precisão/médicos/outros; partes	953	976	1,8	1,8	3,5	0,1	2,4	0,0
94	Mobiliário/colchões/semelh; aparelh iluminação; const pré-fabricadas	579	663	1,1	1,2	14,8	0,2	14,5	0,2
70	Vidro e suas obras	268	298	0,5	0,6	10,6	0,1	11,0	0,1
95	Brinquedos, jogos, artigos para divertimento/desporto; suas partes	239	266	0,5	0,5	11,9	0,1	11,1	0,1
96	Obras diversas	201	206	0,4	0,4	2,4	0,0	2,4	0,0
91	Artigos de relojoaria	162	171	0,3	0,3	5,8	0,0	5,1	0,0
68	Obras de pedra, gesso, cimento, amianto, mica ou matérias semelh	132	147	0,3	0,3	13,2	0,0	11,7	0,0
69	Produtos cerâmicos	88	91	0,2	0,2	3,3	0,0	2,9	0,0

Por memória:

Total sem energéticos	41 842	44 650	80,0	82,6	7,3	5,8	6,7	5,4
-----------------------	--------	--------	------	------	-----	-----	-----	-----

Fonte: GEE, com base nos dados das estatísticas do Comércio Internacional do INE (últimas versões disponíveis à data da publicação para o período considerado). Os dados do comércio intracomunitário incluem estimativas para as não respostas assim como para as empresas que se encontram abaixo dos limiares de assimilação.

Notas:

* Somatório das Importações de mercadorias provenientes da UE com as Importações de Países Terceiros.

Composição dos Grupos de Produtos – 000 (Capº 01 a 24 da NC) – 100 (Capº 27) – 200 (Capº 28 a 40) – 300 (Capº 41 a 49) 400 – (Capº 50 a 67) – 500 (Capº 25, 26, 71 a 83) – 600 (Capº 84 e 85) – 700 (Capº 86 a 89) – 800 (Capº 68 a 70 e 90 a 99).

[1] Últimos 12 meses a terminar em novembro de 2014

[2] (dez 13-nov 14)/(dez 12-nov 13) x 100 - 100

[3] Contributo para a taxa de crescimento das Exportações (%) – análise shift-share: (VH) x (peso no período homólogo anterior) + 100.

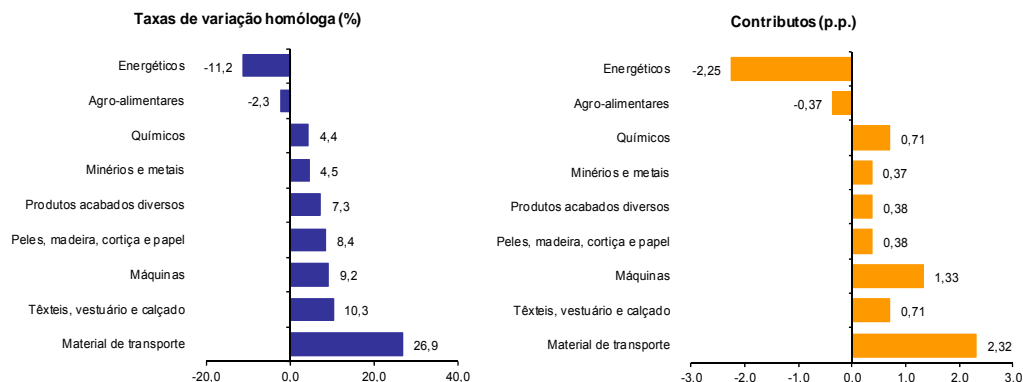
[4] Não inclui tractores.

[5] Inclui tractores.

Gráfico 4 – Taxas de crescimento das importações de mercadorias em Portugal por grupos de produtos e respetivos contributos

Últimos 12 meses a terminar em novembro de 2014

Intra + Extra UE



Quadro12 – Importações de mercadorias em Portugal por grupos de produtos.

Fonte:

Quadro 11 – Evolução das importações de mercadorias em Portugal com origem numa seleção de mercados

Versão preliminar de janeiro a novembro de 2014

Origem	jan-nov		Estrutura (%)		Taxas de variação e contributos			
			jan-nov		12 meses ^[1]		jan-nov	
	2013	2014	2013	2014	VH ^[2]	Contrib. p.p. ^[3]	VH	Contrib. p.p. ^[3]
TOTAL	52 328	54 066	100,0	100,0	3,6	3,6	3,3	3,3
INTRA UE	37 320	40 349	71,3	74,6	8,7	6,2	8,1	5,8
dos quais:								
UE-15	35 909	38 710	68,6	71,6	8,4	5,8	7,8	5,4
Espanha	16 684	17 485	31,9	32,3	5,6	1,8	4,8	1,5
Alemanha	5 864	6 725	11,2	12,4	16,7	1,8	14,7	1,6
França	3 493	3 832	6,7	7,1	8,9	0,6	9,7	0,6
Itália	2 643	2 839	5,1	5,3	8,6	0,4	7,4	0,4
Países Baixos	2 617	2 775	5,0	5,1	6,0	0,3	6,0	0,3
Reino Unido	1 524	1 633	2,9	3,0	5,9	0,2	7,1	0,2
Bélgica	1 296	1 436	2,5	2,7	10,7	0,3	10,8	0,3
Suécia	510	609	1,0	1,1	18,6	0,2	19,3	0,2
Irlanda	488	530	0,9	1,0	11,8	0,1	8,6	0,1
Alargamento	1 411	1 639	2,7	3,0	16,3	0,4	16,1	0,4
EXTRA UE	15 008	13 717	28,7	25,4	-9,4	-2,7	-8,6	-2,5
dos quais:								
Angola	2 631	1 448	5,0	2,7	-48,4	-2,4	-45,0	-2,3
China	1 266	1 481	2,4	2,7	16,9	0,4	16,9	0,4
Brasil	811	784	1,6	1,5	-5,9	-0,1	-3,3	-0,1
EUA	768	844	1,5	1,6	7,4	0,1	9,9	0,1
Nigéria	746	541	1,4	1,0	-30,5	-0,4	-27,5	-0,4
Árabe Saudita	691	683	1,3	1,3	-7,9	-0,1	-1,2	0,0
Argélia	399	675	0,8	1,2	15,1	0,2	69,2	0,5
Cazaquistão	493	746	0,9	1,4	63,0	0,5	51,4	0,5
Azerbaijão	428	410	0,8	0,8	-21,2	-0,2	-4,2	0,0
Guiné Equatorial	190	211	0,4	0,4	11,1	0,0	11,1	0,0
Rússia	916	636	1,8	1,2	-22,6	-0,4	-30,6	-0,5
Líbia	104	1	0,2	0,0	-98,8	-0,2	-98,8	-0,2
Camarões	732	165	1,4	0,3	-69,8	-1,0	-77,4	-1,1
Por memória:								
OPEP ^[4]	4 942	3 581	9,4	6,6	-32,1	-3,1	-27,5	-2,6
EFTA	388	307	0,7	0,6	-19,8	-0,1	-21,0	-0,2
PALOP	2 696	1 484	5,2	2,7	-48,0	-2,4	-44,9	-2,3

Fonte: GEE, com base nos dados das estatísticas do Comércio Internacional do INE (últimas versões disponíveis à data da publicação para o período considerado). Os dados do comércio intracomunitário incluem estimativas para as não respostas assim como para as empresas que se encontram abaixo dos limiares de assimilação.

Notas:

Países ordenados por ordem decrescente de valor no ano de 2013.

[1] Últimos 12 meses a terminar em novembro de 2014

[2] (dez13-nov14)/(dez12-nov13) x 100 - 100

[3] Contributos para a taxa de crescimento das importações - análise shift-share: (TVH) x (peso no período homólogo anterior) ÷ 100.

[4] Inclui Angola.

Quadro 12 – Importações portuguesas por grupos de produtos (Extra-UE)

Versão preliminar de janeiro a novembro de 2014

Grupos de Produtos		valores em milhões de Euros					
		janeiro a novembro		TVH (%)		Estrutura (%)	
				últimos 12 meses ^[1]	jan-nov 14/13	últimos 12 meses ^[1]	jan-nov 2013
2013	2014						
Total das Importações	15 008	13 717	-9,4	-8,6	100,0	100,0	100,0
000 Agro-alimentares	1 885	1 621	-13,5	-14,0	12,2	12,6	11,8
100 Energéticos	8 276	6 766	-20,4	-18,2	48,5	55,1	49,3
200 Químicos	1 147	1 160	0,9	1,1	8,5	7,6	8,5
300 Peles, madeira, cortiça e papel	305	375	26,4	23,0	2,8	2,0	2,7
400 Têxteis, vestuário e calçado	780	862	11,2	10,6	6,3	5,2	6,3
500 Minérios e metais	586	591	5,5	0,7	4,4	3,9	4,3
600 Máquinas (2)	1 228	1 322	7,6	7,7	9,7	8,2	9,6
700 Material de transporte (3)	474	669	46,8	41,2	5,0	3,2	4,9
800 Produtos acabados diversos	326	351	7,4	7,7	2,6	2,2	2,6
Por memória:							
<i>Total sem energéticos</i>	6 731	6 951	4,2	3,3	51,5	44,9	50,7

Fonte: GEE, com base nos dados das estatísticas do Comércio Internacional do INE (últimas versões disponíveis à data da publicação para o período considerado).

Notas:

Composição dos Grupos de Produtos – 000 (Capº 01 a 24 da NC) - 100 (Capº 27) – 200 (Capº 28 a 40) – 300 (Capº 41 a 49) - 400 (Capº 50 a 67) – 500 (Capº 25, 26, 71 a 83) – 600 (Capº 84 e 85) – 700 (Capº 86 a 89) – 800 (Capº 68 a 70 e 90-99).

[1] Últimos 12 meses a terminar em novembro de 2014

[2] Não inclui tractores agrícolas.

[3] Inclui tractores agrícolas.

Quadro 13 – Evolução das importações de mercadorias portuguesas com origem numa seleção de mercados

Versão preliminar de janeiro a novembro de 2014

Origem		valores em milhões de euros						Taxas de variação	
		jan-nov		Estrutura (%)				últimos 12 meses ^[1]	jan-nov 14/13
				Anual		jan-nov			
2013	2014	2008	2013	2013	2014				
EXTRA UE	15 008	13 717	100,0	100,0	100,0	100,0	-9,4	-8,6	
dos quais:									
Angola	2 631	1 448	0,4	7,4	17,5	10,6	-48,4	-45,0	
China	1 266	1 481	6,0	9,6	8,4	10,8	16,9	16,9	
Brasil	811	784	9,5	9,2	5,4	5,7	-5,9	-3,3	
EUA	768	844	6,0	7,2	5,1	6,2	7,4	9,9	
Nigéria	746	541	6,0	9,6	5,0	3,9	-30,5	-27,5	
Arábia Saudita	691	683	4,1	5,8	4,6	5,0	-7,9	-1,2	
Argélia	399	675	6,9	4,9	2,7	4,9	15,1	69,2	
Cazaquistão	493	746	2,6	5,4	3,3	5,4	63,0	51,4	
Azerbaijão	428	410	0,3	1,8	2,9	3,0	-21,2	-4,2	
Guiné Equatorial	190	211	3,1	0,9	1,3	1,5	11,1	11,1	
Rússia	916	636	5,0	3,5	6,1	4,6	-22,6	-30,6	
Líbia	104	1	3,6	0,1	0,7	0,0	-98,8	-98,8	
Camarões	732	165	0,4	0,5	4,9	1,2	-69,8	-77,4	
Por memória:									
OPEP ^[2]	4 942	3 581	27,3	29,1	32,9	26,1	-32,1	-27,5	
EFTA	388	307	8,3	5,1	2,6	2,2	-19,8	-21,0	
PALOP	2 696	1 484	0,7	7,7	18,0	10,8	-48,0	-44,9	

Fonte: GEE, com base nos dados das estatísticas do Comércio Internacional do INE (últimas versões disponíveis à data da publicação para o período considerado).

Notas:

Países ordenados por ordem decrescente de valor no ano de 2013.

[1] (dez 13-nov 14)/(dez 12-nov 13) x 100 - 100

[2] Inclui Angola.

Evolução por zonas geográficas e económicas

Quadro 14 – Evolução do comércio internacional de Portugal por zonas geográficas e económicas (Intra + Extra-UE)

Período de análise: janeiro a novembro

Valores em 1000 Euros

Zonas Geográf./ Económicas Principais Países	IMPORTAÇÕES (Cif) ^[1]				EXPORTAÇÕES (Fob) ^[2]				Cobert (fob/cif) 2014	Saldo (fob-cif)	
	2013	2014	Taxa Var	Estrut 2014	2013	2014	Taxa Var	Estrut 2014		2013	2014
MUNDO	52 327 667	54 065 846	3,3	100,0	43 719 791	44 449 373	1,7	100,0	82,2	- 8 607 876	- 9 616 473
INTRA UE	37 320 008	40 348 675	8,1	74,6	30 804 617	31 578 963	2,5	71,0	78,3	- 6 515 391	- 8 769 712
França	3 492 753	3 831 813	9,7	7,1	5 070 938	5 220 997	3,0	11,7	136,3	1 578 185	1 389 184
Países Baixos	2 616 759	2 774 645	6,0	5,1	1 744 139	1 781 130	2,1	4,0	64,2	- 872 620	- 993 516
Alemanha	5 864 323	6 725 153	14,7	12,4	5 178 706	5 288 427	2,1	11,9	78,6	- 685 617	- 1 436 727
Itália	2 643 463	2 839 090	7,4	5,3	1 447 647	1 435 805	-0,8	3,2	50,6	- 1 195 815	- 1 403 285
Reino Unido	1 524 420	1 632 948	7,1	3,0	2 402 847	2 713 236	12,9	6,1	166,2	878 426	1 080 287
Irlanda	488 045	530 194	8,6	1,0	132 264	171 133	29,4	0,4	32,3	- 355 781	- 359 061
Dinamarca	234 692	240 030	2,3	0,4	294 655	287 481	-2,4	0,6	119,8	59 963	47 451
Grécia	112 304	106 365	-5,3	0,2	168 307	158 212	-6,0	0,4	148,7	56 003	51 847
Espanha	16 684 274	17 485 380	4,8	32,3	10 322 044	10 427 327	1,0	23,5	59,6	- 6 362 230	- 7 058 052
Bélgica	1 296 230	1 435 739	10,8	2,7	1 254 246	1 180 771	-5,9	2,7	82,2	- 41 984	- 254 968
Luxemburgo	72 706	96 712	33,0	0,2	61 724	64 411	4,4	0,1	66,6	- 10 981	- 32 301
Suécia	510 293	608 855	19,3	1,1	415 003	430 923	3,8	1,0	70,8	- 95 290	- 177 932
Finlândia	119 720	144 495	20,7	0,3	182 323	200 149	9,8	0,5	138,5	62 603	55 653
Áustria	248 843	258 584	3,9	0,5	241 263	252 814	4,8	0,6	97,8	- 5 770	- 5 770
Malta	20 040	17 964	-10,4	0,0	17 299	56 400	226,0	0,1	314,0	- 2 741	38 436
Estónia	25 311	15 100	-40,3	0,0	27 469	25 898	-5,7	0,1	171,5	2 159	10 799
Letónia	4 000	4 107	2,7	0,0	17 743	17 283	-2,6	0,0	420,8	13 743	13 175
Lituânia	50 023	59 089	18,1	0,1	30 290	27 764	-8,3	0,1	47,0	- 19 733	- 31 325
Polónia	401 321	490 190	22,1	0,9	411 734	428 794	4,1	1,0	87,5	10 412	- 61 397
Rep Checa	290 120	378 632	30,5	0,7	264 738	297 837	12,5	0,7	78,7	- 25 382	- 80 794
Eslováquia	114 159	151 525	32,7	0,3	83 651	90 752	8,5	0,2	59,9	- 30 509	- 60 773
Hungria	192 562	230 350	19,6	0,4	169 553	202 690	19,5	0,5	88,0	- 23 009	- 27 650
Roménia	126 899	121 103	-4,6	0,2	283 093	257 374	-9,1	0,6	212,5	156 195	136 271
Bulgária	134 146	95 013	-29,2	0,2	50 322	61 231	21,7	0,1	64,4	- 83 823	- 33 782
Eslovénia	40 068	40 890	2,1	0,1	27 606	25 566	-7,4	0,1	62,5	- 12 462	- 15 324
Croácia	7 340	30 720	318,5	0,1	12 830	11 922	-7,1	0,0	38,8	5 490	- 18 798
Chipre	5 130	3 988	-22,3	0,0	23 593	25 569	8,4	0,1	641,1	18 462	21 581
DIVERSOS	64	0	-100,0	0,0	468 590	437 069	-6,7	1,0	0,0	468 526	437 069
EXTRA UE	15 007 659	13 717 171	-8,6	25,4	12 915 174	12 870 411	-0,3	29,0	93,8	- 2 092 485	- 846 761
dos quais:											
1-EUROPA	1 985 417	1 561 511	-21,4	2,9	1 496 545	1 437 907	-3,9	3,2	92,1	- 488 872	- 123 604
EFTA	387 922	306 550	-21,0	0,6	504 806	547 931	8,5	1,2	178,7	116 884	241 382
Islândia	15 930	8 202	-48,5	0,0	12 722	10 669	-16,1	0,0	130,1	- 3 208	- 2 467
Noruega	111 811	45 718	-59,1	0,1	102 797	138 213	34,5	0,3	302,3	- 9 015	92 496
Suíça	260 051	252 340	-3,0	0,5	389 040	398 728	2,5	0,9	158,0	128 989	146 388
OUTR. EUROPA	1 597 494	1 254 961	-21,4	2,3	991 739	889 975	-10,3	2,0	70,9	- 605 755	- 364 986
Turquia	477 527	357 544	-25,1	0,7	353 753	376 343	6,4	0,8	105,3	- 123 774	- 18 799
Rússia	916 352	635 866	-30,6	1,2	249 785	192 518	-22,9	0,4	30,3	- 666 567	- 443 348
Ucrânia	166 003	218 549	31,7	0,4	21 017	20 774	-1,2	0,0	9,5	- 144 986	- 197 775
2-ÁFRICA	5 697 614	4 012 486	-29,6	7,4	5 511 528	5 308 783	-3,7	11,9	132,3	- 186 085	1 296 298
MAGHREB	549 966	813 244	47,9	1,5	1 344 696	1 203 701	-10,5	2,7	148,0	794 730	390 457
Marrocos	131 400	126 909	-3,4	0,2	696 697	546 141	-21,6	1,2	430,3	565 297	419 233
Argélia	398 963	675 069	69,2	1,2	491 358	538 588	9,6	1,2	79,8	92 394	- 136 841
Tunísia	19 603	11 266	-42,5	0,0	156 642	118 971	-24,0	0,3	1056,0	137 039	107 705
PALOP	2 696 295	1 484 328	-44,9	2,7	3 445 554	3 512 653	1,9	7,9	236,6	749 259	2 028 325
Cabo Verde	10 309	10 096	-2,1	0,0	188 903	199 874	5,8	0,4	1979,7	178 595	189 778
Guiné-Bissau	176	186	5,6	0,0	61 007	62 335	2,2	0,1	33557,2	60 832	62 149
S Tomé e Príncipe	43	113	165,0	0,0	47 362	54 051	14,1	0,1	47828,2	47 319	53 938
Angola	2 631 424	1 448 019	-45,0	2,7	2 857 265	2 911 701	1,9	6,6	201,1	225 841	1 463 683
Moçambique	54 344	25 914	-52,3	0,0	291 016	284 693	-2,2	0,6	1098,6	236 672	258 779
OUTR. ÁFRICA	2 451 352	1 714 915	-30,0	3,2	721 278	592 430	-17,9	1,3	34,5	- 1 730 074	- 1 122 485
Líbia	104 344	1 214	-98,8	0,0	46 940	20 571	-56,2	0,0	1694,0	- 57 404	19 356
Egipto	94 014	81 703	-13,1	0,2	52 853	69 499	31,5	0,2	85,1	- 41 161	- 12 204
Costa do Marfim	17 513	26 779	52,9	0,0	36 858	17 112	-53,6	0,0	63,9	19 344	- 9 667
Nigéria	746 220	541 081	-27,5	1,0	57 966	34 976	-39,7	0,1	6,5	- 688 254	- 506 105
África do Sul	95 652	115 377	20,6	0,2	149 417	109 850	-26,5	0,2	95,2	53 765	- 5 527

(continua)

Período de análise: janeiro a novembro

Zonas Geográf./ Económicas Principais Países	IMPORTAÇÕES (Cif) ^[1]				EXPORTAÇÕES (Fob) ^[2]				Cobert (fob/cif) 2014	Saldo (fob-cif)	
	2013	2014	Taxa Var	Estrut 2014	2013	2014	Taxa Var	Estrut 2014		2013	2014
3-AMÉRICA	2 364 231	2 392 894	1,2	4,4	3 401 825	3 581 177	5,3	8,1	149,7	1 037 594	1 188 283
NAFTA	956 444	1 065 338	11,4	2,0	2 185 246	2 355 415	7,8	5,3	221,1	1 228 802	1 290 078
EUA	767 850	843 623	9,9	1,6	1 808 459	1 926 268	6,5	4,3	228,3	1 040 608	1 082 645
Canadá	133 089	176 004	32,2	0,3	201 130	242 677	20,7	0,5	137,9	68 042	66 673
México	55 505	45 711	-17,6	0,1	175 657	186 471	6,2	0,4	407,9	120 152	140 760
MERCOSUL	976 288	911 093	-6,7	1,7	788 919	666 663	-15,5	1,5	73,2	- 187 369	- 244 430
Brasil	811 382	784 468	-3,3	1,5	671 316	579 882	-13,6	1,3	73,9	- 140 065	- 204 586
Argentina	64 756	55 580	-14,2	0,1	86 608	42 011	-51,5	0,1	75,6	21 852	- 13 569
OUTR. AMÉRICA	431 477	416 446	-3,5	0,8	420 957	554 707	31,8	1,2	133,2	- 10 520	138 260
Honduras	6 175	5 894	-4,5	0,0	3 078	4 162	35,2	0,0	70,6	- 3 097	- 1 733
Costa Rica	48 083	14 901	-69,0	0,0	3 907	9 436	141,5	0,0	63,3	- 44 176	- 5 465
Cuba	31 973	14 949	-53,2	0,0	33 024	31 743	-3,9	0,1	212,4	1 051	16 795
Colômbia	191 535	181 760	-5,1	0,3	37 636	61 222	62,7	0,1	33,7	- 153 899	- 120 538
Venezuela	431	1 754	307,0	0,0	174 272	187 770	7,7	0,4	10704,9	173 841	186 016
Equador	14 911	13 522	-9,3	0,0	19 035	15 344	-19,4	0,0	113,5	4 124	1 822
Chile	30 911	44 108	42,7	0,1	72 254	84 123	16,4	0,2	190,7	41 342	40 016
4-ÁSIA	4 871 270	5 429 405	11,5	10,0	1 761 899	1 807 922	2,6	4,1	33,3	- 3 109 371	- 3 621 482
PRÓX./MÉD OR	1 598 983	1 445 864	-9,6	2,7	531 679	462 856	-12,9	1,0	32,0	- 1 067 305	- 983 008
Iraque	158 329	135 052	-14,7	0,2	10 097	8 463	-16,2	0,0	6,3	- 148 232	- 126 589
Irão	12 279	29 320	138,8	0,1	6 943	6 356	-8,5	0,0	21,7	- 5 336	- 22 964
Israel	107 817	112 193	4,1	0,2	90 927	81 700	-10,1	0,2	72,8	- 16 891	- 30 493
Arábia Saudita	691 197	682 601	-1,2	1,3	141 605	102 260	-27,8	0,2	15,0	- 549 592	- 580 341
Emiratos Árabes Unidos	48 124	14 723	-69,4	0,0	92 565	112 088	21,1	0,3	761,3	44 441	97 366
ASEAN	452 015	515 711	14,1	1,0	109 547	119 002	8,6	0,3	23,1	- 342 468	- 396 709
Tailândia	83 184	110 888	33,3	0,2	17 607	20 683	17,5	0,0	18,7	- 65 577	- 90 205
Indonésia	95 194	110 101	15,7	0,2	12 206	23 167	89,8	0,1	21,0	- 82 988	- 86 934
Malásia	59 026	61 374	4,0	0,1	10 228	10 381	1,5	0,0	16,9	- 48 798	- 50 993
Singapura	12 012	31 864	165,3	0,1	53 458	41 985	-21,5	0,1	131,8	41 445	10 121
Filipinas	11 479	12 157	5,9	0,0	5 913	7 159	21,1	0,0	58,9	- 5 567	- 4 999
OUTROS ÁSIA	2 820 272	3 467 830	23,0	6,4	1 120 674	1 226 065	9,4	2,8	35,4	- 1 699 598	- 2 241 765
Timor-Leste	556	712	28,0	0,0	6 962	6 286	-9,7	0,0	882,5	6 406	5 574
Paquistão	85 065	87 088	2,4	0,2	12 378	25 786	108,3	0,1	29,6	- 72 686	- 61 302
Índia	357 076	456 648	27,9	0,8	108 077	86 438	-20,0	0,2	18,9	- 248 999	- 370 210
China	1 266 187	1 480 642	16,9	2,7	604 069	757 237	25,4	1,7	51,1	- 662 118	- 723 405
Coreia do Sul	213 792	262 481	22,8	0,5	80 349	60 150	-25,1	0,1	22,9	- 133 443	- 120 330
Japão	221 451	234 243	5,8	0,4	124 048	112 206	-9,5	0,3	47,9	- 97 403	- 122 037
Taiwan	101 098	127 244	25,9	0,2	24 446	24 772	1,3	0,1	19,5	- 76 652	- 102 471
Hong Kong	36 515	27 537	-24,6	0,1	122 332	114 150	-6,7	0,3	414,5	85 817	86 613
Macau	671	636	-5,2	0,0	16 667	21 336	28,0	0,0	3356,2	15 996	20 700
5-AUSTR.OC.REG P.	49 786	33 385	-32,9	0,1	94 019	96 763	2,9	0,2	289,8	44 233	63 378
Austrália	12 533	12 973	3,5	0,0	81 822	83 119	1,6	0,2	640,7	69 289	70 146
Nova Zelândia	16 209	17 095	5,5	0,0	9 083	11 011	21,2	0,0	64,4	- 7 126	- 6 084
6-DIVERSOS	39 342	287 490	630,8	0,5	649 357	637 858	-1,8	1,4	221,9	610 015	350 368
Prov Bordo Extra	0	0	0,0	0,0	545 153	613 582	12,6	1,4	0,0	545 153	613 582
Países não det Extra	39 342	287 490	630,8	0,5	104 204	24 248	-76,7	0,1	8,4	64 862	- 263 242

Intra UE-15	35 908 890	38 710 002	7,8	71,6	29 384 698	30 049 882	2,3	67,6	77,6	- 6 524 192	- 8 660 120
Zona Euro (17)	33 844 128	36 457 636	7,7	67,4	25 983 220	26 405 360	1,6	59,4	72,4	- 7 860 908	- 10 052 277
Intra-alargamento	1 411 118	1 638 673	16,1	3,0	1 419 920	1 529 080	7,7	3,4	93,3	8 801	- 109 592
OCDE (excl.países UE)	2 424 477	2 412 234	-0,5	4,5	3 502 040	3 711 678	6,0	8,4	153,9	1 077 563	1 299 445
OPEP	4 941 702	3 580 732	-27,5	6,6	3 966 264	3 977 271	0,3	8,9	111,1	- 975 438	396 539
ACP	5 067 826	3 229 544	-36,3	6,0	4 109 525	4 136 175	0,6	9,3	128,1	- 958 301	906 631
CPLP	3 508 232	2 269 508	-35,3	4,2	4 123 833	4 098 821	-0,6	9,2	180,6	615 599	1 829 313
CEI (Com.Estados Indep.)	2 021 731	2 027 016	0,3	3,7	319 061	266 223	-16,6	0,6	13,1	- 1 702 671	- 1 760 794
Mashrak	100 873	100 983	0,1	0,2	121 406	132 297	9,0	0,3	131,0	20 533	31 314
EUROMED	1 236 183	1 383 964	12,0	2,6	1 910 782	1 794 041	-6,1	4,0	129,6	674 599	410 077
Países da Am.Latina	1 415 531	1 276 378	-9,8	2,4	1 377 710	1 326 756	-3,7	3,0	103,9	- 37 821	50 378
Merc.Comum Am.Central	66 847	32 259	-51,7	0,1	32 220	45 460	41,1	0,1	140,9	- 34 627	13 201
Grupo Andino	235 875	210 946	-10,6	0,4	263 313	300 720	14,2	0,7	142,6	27 438	89 774
ASEM (relac. Euro-Ásia)	2 595 585	3 036 866	17,0	5,6	1 038 620	1 161 154	11,8	2,6	38,2	- 1 556 965	- 1 875 712
EDA (Econ Dinâm Asiát.)	505 627	621 387	22,9	1,1	308 419	272 122	-11,8	0,6	43,8	- 197 208	- 349 265
China+H.Kong+Macau	1 303 373	1 508 814	15,8	2,8	743 068	892 723	20,1	2,0	59,2	- 560 305	- 616 091

Fonte: GEE, com base nos dados das estatísticas do Comércio Internacional do INE (últimas versões disponíveis à data da publicação para o período considerado). Os dados do comércio intracomunitário incluem estimativas para as não respostas assim como para as empresas que se encontram abaixo dos limiares de assimilação.

Notas:

[1] Somatório das Importações com origem no espaço comunitário com as Importações provenientes dos Países Terceiros.

[2] Somatório das Exportações de mercadorias para a UE com as Exportações para Países Terceiros

**Quadro 15 – Comércio Internacional de mercadorias de Portugal
por zonas geográficas e económicas (Intra + Extra-UE)**
Importações ^[1] - Contributos dos principais países de origem para a taxa de crescimento global

Período de análise: janeiro a novembro

Países e Regiões	1000 Euros				Peso no Total (%)		Taxas de variação e contributos			
	Ano de 2013	jan-nov		jan-nov		12 meses ^[2]		jan-nov		
		Rank.	2013	2014	2013	2014	VH ^[3]	Contrib. p.p. ^[4]	VH	Contrib. p.p. ^[4]
MUNDO	56 906 067	52 327 667	54 065 846	100,00	100,00	3,6	3,57	3,3	3,32	
INTRA UE	40 958 713	37 320 008	40 348 675	71,32	74,63	8,7	6,24	8,1	5,79	
Espanha	18 335 573	16 684 274	17 485 380	31,88	32,34	5,6	1,80	4,8	1,53	
Alemanha	6 465 670	5 864 323	6 725 153	11,21	12,44	16,7	1,85	14,7	1,65	
França	3 818 970	3 492 753	3 831 813	6,67	7,09	8,9	0,60	9,7	0,65	
Itália	2 915 769	2 643 463	2 839 090	5,05	5,25	8,6	0,44	7,4	0,37	
Países Baixos	2 852 664	2 616 759	2 774 645	5,00	5,13	6,0	0,30	6,0	0,30	
Reino Unido	1 663 889	1 524 420	1 632 948	2,91	3,02	5,9	0,17	7,1	0,21	
Bélgica	1 423 045	1 296 230	1 435 739	2,48	2,66	10,7	0,27	10,8	0,27	
Suécia	548 971	510 293	608 855	0,98	1,13	18,6	0,18	19,3	0,19	
Irlanda	546 945	488 045	530 194	0,93	0,98	11,8	0,11	8,6	0,08	
Polónia	433 759	401 321	490 190	0,77	0,91	21,3	0,16	22,1	0,17	
Rep Checa	317 292	290 120	378 632	0,55	0,70	32,9	0,18	30,5	0,17	
Áustria	271 803	248 843	258 584	0,48	0,48	5,5	0,03	3,9	0,02	
Dinamarca	253 272	234 692	240 030	0,45	0,44	1,7	0,01	2,3	0,01	
Hungria	209 604	192 562	230 350	0,37	0,43	21,3	0,08	19,6	0,07	
Bulgária	141 033	134 146	95 013	0,26	0,18	-30,8	-0,08	-29,2	-0,07	
Roménia	134 720	126 899	121 103	0,24	0,22	-4,1	-0,01	-4,6	-0,01	
Finlândia	132 254	119 720	144 495	0,23	0,27	15,0	0,04	20,7	0,05	
Eslováquia	125 028	114 159	151 525	0,22	0,28	34,4	0,07	32,7	0,07	
Grécia	120 236	112 304	106 365	0,21	0,20	-5,8	-0,01	-5,3	-0,01	
Luxemburgo	80 270	72 706	96 712	0,14	0,18	28,9	0,04	33,0	0,05	
Lituânia	54 380	50 023	59 089	0,10	0,11	19,5	0,02	18,1	0,02	
Eslovénia	42 675	40 068	40 890	0,08	0,08	3,4	0,00	2,1	0,00	
Estónia	29 783	25 311	15 100	0,05	0,03	-25,5	-0,01	-40,3	-0,02	
Malta	22 101	20 040	17 964	0,04	0,03	-6,6	0,00	-10,4	0,00	
Croácia	7 910	7 340	30 720	0,01	0,06	260,7	0,04	318,5	0,04	
Chipre	5 953	5 130	3 988	0,01	0,01	-13,1	0,00	-22,3	0,00	
Letónia	5 080	4 000	4 107	0,01	0,01	-52,9	-0,01	2,7	0,00	
DIVERSOS	64	64	0	0,00	0,00	-100,0	0,00	-100,0	0,00	
EXTRA UE	15 947 354	15 007 659	13 717 171	28,68	25,37	-9,4	-2,67	-8,6	-2,47	
dos quais:										
1-EUROPA	2 212 455	1 985 417	1 561 511	3,79	2,89	-14,0	-0,52	-21,4	-0,81	
EFTA	414 862	387 922	306 550	0,74	0,57	-19,8	-0,15	-21,0	-0,16	
Suíça	280 418	260 051	252 340	0,50	0,47	-4,7	-0,02	-3,0	-0,01	
Noruega	117 631	111 811	45 718	0,21	0,08	-54,6	-0,11	-59,1	-0,13	
Islândia	16 670	15 930	8 202	0,03	0,02	-44,8	-0,01	-48,5	-0,01	
OUTR. EUROPA	1 797 593	1 597 494	1 254 961	3,05	2,32	-12,6	-0,37	-21,4	-0,65	
Rússia	1 000 104	916 352	635 866	1,75	1,18	-22,6	-0,37	-30,6	-0,54	
Turquia	519 956	477 527	357 544	0,91	0,66	-19,7	-0,17	-25,1	-0,23	
Ucrânia	236 731	166 003	218 549	0,32	0,40	47,1	0,16	31,7	0,10	
Sérvia	19 881	18 445	23 136	0,04	0,04	28,9	0,01	25,4	0,01	
2-ÁFRICA	5 836 644	5 697 614	4 012 486	10,89	7,42	-33,1	-3,63	-29,6	-3,22	
MAGHREB	565 166	549 966	813 244	1,05	1,50	10,5	0,14	47,9	0,50	
Argélia	400 716	398 963	675 069	0,76	1,25	15,1	0,16	69,2	0,53	
Marrocos	143 667	131 400	126 909	0,25	0,23	-1,3	0,00	-3,4	-0,01	
Tunísia	20 783	19 603	11 266	0,04	0,02	-40,9	-0,02	-42,5	-0,02	
PALOP	2 706 067	2 696 295	1 484 328	5,15	2,75	-48,0	-2,44	-44,9	-2,32	
Angola	2 631 734	2 631 424	1 448 019	5,03	2,68	-48,4	-2,40	-45,0	-2,26	
Moçambique	62 721	54 344	25 914	0,10	0,05	-38,0	-0,04	-52,3	-0,05	
Cabo Verde	11 384	10 309	10 096	0,02	0,02	1,0	0,00	-2,1	0,00	
Guiné-Bissau	184	176	186	0,00	0,00	9,4	0,00	5,6	0,00	
S Tomé e Príncipe	45	43	113	0,00	0,00	122,4	0,00	165,0	0,00	
OUTR. ÁFRICA	2 565 410	2 451 352	1 714 915	4,68	3,17	-29,2	-1,33	-30,0	-1,41	
Camargões	809 985	731 593	165 204	1,40	0,31	-69,8	-0,99	-77,4	-1,08	
Nigéria	747 538	746 220	541 081	1,43	1,00	-30,5	-0,42	-27,5	-0,39	
Ghana	261 188	260 926	80 299	0,50	0,15	-69,2	-0,32	-69,2	-0,35	
Guiné Equatorial	190 223	190 220	211 404	0,36	0,39	11,1	0,04	11,1	0,04	
África do Sul	109 363	95 652	115 377	0,18	0,21	30,2	0,05	20,6	0,04	
3-AMÉRICA	2 564 263	2 364 231	2 392 894	4,52	4,43	1,3	0,06	1,2	0,05	
NAFTA	1 077 062	956 444	1 065 338	1,83	1,97	12,0	0,22	11,4	0,21	
EUA	842 682	767 850	843 623	1,47	1,56	7,4	0,11	9,9	0,14	
Canadá	174 666	133 089	176 004	0,25	0,33	51,4	0,13	32,2	0,08	
México	59 714	55 505	45 711	0,11	0,08	-15,9	-0,02	-17,6	-0,02	

(continua)

Período de análise: janeiro a novembro

Países e Regiões	1000 Euros			Peso no Total (%)		Taxas de variação e contributos				
	Ano de 2013	jan-nov		jan-nov		12 meses ^[2]		jan-nov		
	Rank.	2013	2014	2013	2014	VH ^[3]	Contrib. p.p. ^[4]	VH	Contrib. p.p. ^[4]	
MERCOSUL	1 011 613	976 288	911 093	1,87	1,69	-7,8	-0,14	-6,7	-0,12	
Brasil	831 911	12	811 382	784 468	1,55	1,45	-5,9	-0,09	-3,3	-0,05
Argentina	70 063	55	64 756	55 580	0,12	0,10	-10,6	-0,01	-14,2	-0,02
OUTR. AMÉRICA	475 566	431 477	416 446	0,82	0,77	-2,7	-0,02	-3,5	-0,03	
Colômbia	201 322	34	191 535	181 760	0,37	0,34	-14,7	-0,06	-5,1	-0,02
Costa Rica	53 116	61	48 083	14 901	0,09	0,03	-60,6	-0,05	-69,0	-0,06
Cuba	32 625	68	31 973	14 949	0,06	0,03	-52,1	-0,03	-53,2	-0,03
Chile	31 925	69	30 911	44 108	0,06	0,08	39,0	0,02	42,7	0,03
Guiana	23 240	72	15 845	26 250	0,03	0,05	112,3	0,03	65,7	0,02
Peru	18 932	79	18 050	13 171	0,03	0,02	-30,1	-0,01	-27,0	-0,01
4-ÁSIA	5 242 362	4 871 270	5 429 405	9,31	10,04	10,9	1,01	11,5	1,07	
PRÓX/MÉD OR	1 685 785	1 598 983	1 445 864	3,06	2,67	-13,1	-0,41	-9,6	-0,29	
Arábia Saudita	695 323	15	691 197	682 601	1,32	1,26	-7,9	-0,10	-1,2	-0,02
Azerbaijão	428 357	21	428 357	410 470	0,82	0,76	-21,2	-0,20	-4,2	-0,03
Iraque	230 153	31	158 329	135 052	0,30	0,25	30,7	0,09	-14,7	-0,04
Catar	132 738	41	129 758	16 023	0,25	0,03	-85,5	-0,20	-87,7	-0,22
Israel	111 413	46	107 817	112 193	0,21	0,21	4,1	0,01	4,1	0,01
Emiratos Árabes Unidos	49 571	62	48 124	14 723	0,09	0,03	-71,7	-0,07	-69,4	-0,06
Irão	13 133	91	12 279	29 320	0,02	0,05	128,3	0,03	138,8	0,03
ASEAN	485 408	452 015	515 711	0,86	0,95	14,1	0,12	14,1	0,12	
Vietname	196 308	35	186 099	174 319	0,36	0,32	-7,4	-0,03	-6,3	-0,02
Indonésia	102 727	50	95 194	110 101	0,18	0,20	16,7	0,03	15,7	0,03
Tailândia	90 193	53	83 184	110 888	0,16	0,21	34,5	0,05	33,3	0,05
Malásia	63 530	57	59 026	61 374	0,11	0,11	5,3	0,01	4,0	0,00
Singapura	14 636	88	12 012	31 864	0,02	0,06	163,6	0,04	165,3	0,04
OUTROS ÁSIA	3 071 169	2 820 272	3 467 830	5,39	6,41	24,5	1,29	23,0	1,24	
China	1 370 360	9	1 266 187	1 480 642	2,42	2,74	16,9	0,41	16,9	0,41
Cazaquistão	550 146	16	492 915	746 336	0,94	1,38	63,0	0,55	51,4	0,48
Índia	392 584	23	357 076	456 648	0,68	0,84	27,7	0,19	27,9	0,19
Japão	238 443	29	221 451	234 243	0,42	0,43	5,2	0,02	5,8	0,02
Coreia do Sul	229 086	32	213 792	262 481	0,41	0,49	22,9	0,09	22,8	0,09
Taiwan	109 155	48	101 098	127 244	0,19	0,24	23,3	0,05	25,9	0,05
Paquistão	91 858	52	85 065	87 088	0,16	0,16	5,2	0,01	2,4	0,00
Hong-Kong	39 185	65	36 515	27 537	0,07	0,05	-24,2	-0,02	-24,6	-0,02
Bangladesh	32 980	67	29 874	31 753	0,06	0,06	11,2	0,01	6,3	0,00
Usbequistão	8 511	100	8 019	4 747	0,02	0,01	-36,8	-0,01	-40,8	-0,01
5-AUSTR,OC,REG P.	52 269	49 786	33 385	0,10	0,06	-30,7	-0,03	-32,9	-0,03	
I. Fiji	18 928	80	18 928	1	0,04	0,00	-100,0	-0,03	-100,0	-0,04
Nova Zelândia	16 529	85	16 209	17 095	0,03	0,03	1,3	0,00	5,5	0,00
Austrália	14 560	89	12 533	12 973	0,02	0,02	12,4	0,00	3,5	0,00
6-DIVERSOS	39 362	39 342	287 490	0,08	0,53	630,6	0,44	630,8	0,47	
Países não det Extra	39 362		39 342	287 490	0,08	0,53	630,6	0,44	630,8	0,47
Prov Bordo Extra	0		0	0	0,00	0,00	0,0	0,00	0,0	0,00

Intra UE-15	39 429 395	35 908 890	38 710 002	68,62	71,60	8,4	5,81	7,8	5,35
Zona Euro (17)	37 188 738	33 844 128	36 457 636	64,68	67,43	8,5	5,51	7,7	4,99
Intra-afargamento	1 529 317	1 411 118	1 638 673	2,70	3,03	16,3	0,43	16,1	0,43
OCDE (excl.países UE)	2 653 692	2 424 477	2 412 234	4,63	4,46	1,1	0,05	-0,5	-0,02
OPEP	5 035 973	4 941 702	3 580 732	9,44	6,62	-32,1	-3,06	-27,5	-2,60
ACP	5 201 176	5 067 826	3 229 544	9,68	5,97	-37,5	-3,56	-36,3	-3,51
CPLP	3 538 766	3 508 233	2 269 508	6,70	4,20	-38,4	-2,53	-35,3	-2,37
CEI (Com.Estados Indep.)	2 234 324	2 021 731	2 027 016	3,86	3,75	3,7	0,14	0,3	0,01
Mashrak	107 094	100 873	100 983	0,19	0,19	0,2	0,00	0,1	0,00
EUROMED	1 303 630	1 236 183	1 383 964	2,36	2,56	-1,0	-0,03	12,0	0,28
Países da Am.Latina	1 484 215	1 415 531	1 276 378	2,71	2,36	-11,0	-0,29	-9,8	-0,27
Merc.Comum Am.Central	73 829	66 847	32 259	0,13	0,06	-44,3	-0,06	-51,7	-0,07
Grupo Andino	255 874	235 875	210 946	0,45	0,39	-15,1	-0,07	-10,6	-0,05
ASEM (relac. Euro-Ásia)	2 807 740	2 595 585	3 036 866	4,96	5,62	17,0	0,84	17,0	0,84
EDA (Econ Dinâm Asiát.)	545 785	505 627	621 387	0,97	1,15	22,8	0,22	22,9	0,22
China+H.Kong+Macau	1 410 231	1 303 373	1 508 814	2,49	2,79	15,7	0,39	15,8	0,39

Fonte: GEE, com base nos dados das estatísticas do Comércio Internacional do INE (últimas versões disponíveis à data da publicação para o período considerado). Os dados do comércio intracomunitário incluem estimativas para as não respostas assim como para as empresas que se encontram abaixo dos limiares de assimilação.

Notas:

[1] Somatório das Importações com origem no espaço comunitário com as Importações provenientes dos Países Terceiros.

[2] Últimos 12 meses a terminar em novembro de 2014

[3] (dez 13-nov 14)/(dez 12-nov 13) x 100 - 100

[4] Contributos para a taxa de crescimento das importações - análise shift-share: (TVH) x (peso no período homólogo anterior) ÷ 100.

**Quadro 16 – Comércio Internacional de mercadorias de Portugal
por zonas geográficas e económicas (Intra + Extra - UE)**

Exportações ^[1] – Contributos dos principais países de destino para a taxa de crescimento global

Período de análise: janeiro a novembro

Países e Regiões	1000 Euros				Peso no Total (%)		Taxas de variação e contributos			
	Ano de 2013	jan-nov		jan-nov		12 meses ^[2]		jan-nov		
		Rank.	2013	2014	2013	2014	VH ^[3]	Contrib. p.p. ^[4]	VH	Contrib. p.p. ^[4]
MUNDO	47 266 500	43 719 791	44 449 373	100,00	100,00	2,2	2,22	1,7	1,67	
INTRA UE	33 234 898	30 804 617	31 578 963	70,46	71,04	3,0	2,09	2,5	1,77	
Espanha	11 174 703	10 322 044	10 427 327	23,61	23,46	2,0	0,47	1,0	0,24	
Alemanha	5 503 373	5 178 706	5 288 427	11,85	11,90	2,1	0,25	2,1	0,25	
França	5 494 459	5 070 938	5 220 997	11,60	11,75	3,8	0,44	3,0	0,34	
Reino Unido	2 601 762	2 402 847	2 713 236	5,50	6,10	13,0	0,71	12,9	0,71	
Países Baixos	1 889 387	1 744 139	1 781 130	3,99	4,01	2,8	0,11	2,1	0,08	
Itália	1 559 285	1 447 647	1 435 805	3,31	3,23	-3,5	-0,12	-0,8	-0,03	
Bélgica	1 338 385	1 254 246	1 180 771	2,87	2,66	-6,5	-0,19	-5,9	-0,17	
Suécia	441 517	415 003	430 923	0,95	0,97	1,8	0,02	3,8	0,04	
Polónia	441 449	411 734	428 794	0,94	0,96	3,9	0,04	4,1	0,04	
Dinamarca	317 407	294 655	287 481	0,67	0,65	-2,7	-0,02	-2,4	-0,02	
Roménia	302 303	283 093	257 374	0,65	0,58	-6,7	-0,04	-9,1	-0,06	
Rep Checa	286 486	264 738	297 837	0,61	0,67	13,4	0,08	12,5	0,08	
Áustria	257 448	241 263	252 814	0,55	0,57	5,2	0,03	4,8	0,03	
Finlândia	218 723	182 323	200 149	0,42	0,45	18,1	0,08	9,8	0,04	
Grécia	192 395	168 307	158 212	0,38	0,36	4,0	0,01	-6,0	-0,02	
Hungria	178 791	169 553	202 690	0,39	0,46	18,0	0,07	19,5	0,08	
Irlanda	147 065	132 264	171 133	0,30	0,39	29,7	0,09	29,4	0,09	
Eslováquia	88 990	83 651	90 752	0,19	0,20	9,7	0,02	8,5	0,02	
Luxemburgo	67 673	61 724	64 411	0,14	0,14	6,6	0,01	4,4	0,01	
Bulgária	55 353	50 322	61 231	0,12	0,14	27,5	0,03	21,7	0,02	
Lituânia	37 160	30 290	27 764	0,07	0,06	9,2	0,01	-8,3	-0,01	
Estónia	29 190	27 469	25 898	0,06	0,06	-4,2	0,00	-5,7	0,00	
Eslovénia	29 085	27 606	25 566	0,06	0,06	-19,8	-0,01	-7,4	0,00	
Chipre	25 136	23 593	25 569	0,05	0,06	6,9	0,00	8,4	0,00	
Letónia	19 201	17 743	17 283	0,04	0,04	-0,1	0,00	-2,6	0,00	
Malta	18 601	17 299	56 400	0,04	0,13	198,6	0,08	226,0	0,09	
Croácia	14 099	12 830	11 922	0,03	0,03	-2,3	0,00	-7,1	0,00	
DIVERSOS	505 472	468 590	437 069	1,07	0,98	-5,9	-0,06	-6,7	-0,07	
EXTRA UE	14 031 602	12 915 174	12 870 411	29,54	28,96	0,4	0,12	-0,3	-0,10	
dos quais:										
1-EUROPA	1 586 484	1 496 545	1 437 907	3,42	3,23	-5,4	-0,19	-3,9	-0,13	
EFTA	539 283	504 806	547 931	1,15	1,23	7,8	0,09	8,5	0,10	
Suíça	419 157	389 040	398 728	0,89	0,90	3,3	0,03	2,5	0,02	
Noruega	106 921	102 797	138 213	0,24	0,31	28,2	0,07	34,5	0,08	
OUTR. EUROPA	1 047 200	991 739	889 975	2,27	2,00	-12,0	-0,28	-10,3	-0,23	
Turquia	381 162	353 753	376 343	0,81	0,85	7,1	0,06	6,4	0,05	
Gibraltar	342 334	330 420	270 886	0,76	0,61	-24,4	-0,19	-18,0	-0,14	
Rússia	263 131	249 785	192 518	0,57	0,43	-21,4	-0,12	-22,9	-0,13	
Ucrânia	22 372	21 017	20 774	0,05	0,05	-1,3	0,00	-1,2	0,00	
Bielorrússia	10 897	10 675	7 448	0,02	0,02	-30,4	-0,01	-30,2	-0,01	
2-ÁFRICA	5 980 415	5 511 528	5 308 783	12,61	11,94	-2,6	-0,33	-3,7	-0,46	
MAGHREB	1 426 273	1 344 696	1 203 701	3,08	2,71	-10,8	-0,33	-10,5	-0,32	
Marrocos	732 628	696 697	546 141	1,59	1,23	-20,8	-0,33	-21,6	-0,34	
Argélia	527 449	491 358	538 588	1,12	1,21	6,9	0,08	9,6	0,11	
Tunísia	166 195	156 642	118 971	0,36	0,27	-23,2	-0,08	-24,0	-0,09	
PALOP	3 762 185	3 445 554	3 512 653	7,88	7,90	2,7	0,22	1,9	0,15	
Angola	3 113 305	2 857 265	2 911 701	6,54	6,55	2,6	0,17	1,9	0,12	
Moçambique	326 651	291 016	284 693	0,67	0,64	0,8	0,01	-2,2	-0,01	
Cabo Verde	202 089	188 903	199 874	0,43	0,45	5,0	0,02	5,8	0,03	
Guiné-Bissau	69 794	61 007	62 335	0,14	0,14	3,6	0,01	2,2	0,00	
S Tomé e Príncipe	50 345	47 362	54 051	0,11	0,12	15,3	0,02	14,1	0,02	
OUTR. ÁFRICA	791 957	721 278	592 430	1,65	1,33	-13,4	-0,22	-17,9	-0,29	
África do Sul	160 894	149 417	109 850	0,34	0,25	-23,7	-0,08	-26,5	-0,09	
Guiné Equatorial	65 769	61 256	51 218	0,14	0,12	-13,4	-0,02	-16,4	-0,02	
Egipto	65 520	52 853	69 499	0,12	0,16	36,3	0,05	31,5	0,04	
Nigéria	61 430	57 966	34 976	0,13	0,08	-37,8	-0,05	-39,7	-0,05	
3-AMÉRICA	3 732 008	3 401 825	3 581 177	7,78	8,06	6,3	0,49	5,3	0,41	
NAFTA	2 408 402	2 185 246	2 355 415	5,00	5,30	8,8	0,45	7,8	0,39	
EUA	1 998 799	1 808 459	1 926 268	4,14	4,33	7,4	0,31	6,5	0,27	
Canadá	213 134	201 130	242 677	0,46	0,55	20,4	0,09	20,7	0,10	
México	196 468	175 657	186 471	0,40	0,42	11,2	0,04	6,2	0,02	

(continua)

Período de análise: janeiro a novembro

Países e Regiões	1000 Euros				Peso no Total (%)		Taxas de variação e contributos			
	Ano de 2013	jan-nov		jan-nov		12 meses ^[2]		jan-nov		
	Rank.	2013	2014	2013	2014	VH ^[3]	Contrib. p.p. ^[4]	VH	Contrib. p.p. ^[4]	
MERCOSUL	860 055	788 919	666 663	1,80	1,50	-12,7	-0,23	-15,5	-0,28	
Brasil	739 044	671 316	579 882	1,54	1,30	-10,0	-0,15	-13,6	-0,21	
Argentina	89 533	86 608	42 011	0,20	0,09	-50,8	-0,10	-51,5	-0,10	
OUTR. AMÉRICA	456 499	420 957	554 707	0,96	1,25	28,6	0,28	31,8	0,31	
Venezuela	190 114	174 272	187 770	0,40	0,42	6,9	0,03	7,7	0,03	
Chile	77 428	72 254	84 123	0,17	0,19	15,1	0,02	16,4	0,03	
Colômbia	40 544	37 636	61 222	0,09	0,14	62,0	0,05	62,7	0,05	
4-ÁSIA	1 912 348	1 761 899	1 807 922	4,03	4,07	3,1	0,13	2,6	0,11	
PRÓX/MÉD OR	574 600	531 679	462 856	1,22	1,04	-13,6	-0,17	-12,9	-0,16	
Arábia Saudita	151 600	141 605	102 260	0,32	0,23	-28,1	-0,09	-27,8	-0,09	
Emiratos Árabes Unidos	101 801	92 565	112 088	0,21	0,25	23,3	0,05	21,1	0,04	
Israel	99 047	90 927	81 700	0,21	0,18	-15,0	-0,03	-10,1	-0,02	
Kuwait	57 578	55 727	21 813	0,13	0,05	-60,0	-0,08	-60,9	-0,08	
Jordânia	39 034	36 621	23 620	0,08	0,05	-35,5	-0,03	-35,5	-0,03	
ASEAN	117 856	109 547	119 002	0,25	0,27	5,2	0,01	8,6	0,02	
Singapura	57 207	53 458	41 985	0,12	0,09	-21,6	-0,03	-21,5	-0,03	
Tailândia	19 000	17 607	20 683	0,04	0,05	16,6	0,01	17,5	0,01	
Indonésia	13 080	12 206	23 167	0,03	0,05	83,9	0,02	89,8	0,03	
Malásia	11 580	10 228	10 381	0,02	0,02	6,0	0,00	1,5	0,00	
OUTROS ÁSIA	1 219 893	1 120 674	1 226 065	2,56	2,76	11,1	0,28	9,4	0,24	
China	657 660	604 069	757 237	1,38	1,70	28,6	0,38	25,4	0,35	
Japão	139 015	124 048	112 206	0,28	0,25	-8,6	-0,03	-9,5	-0,03	
Hong-Kong	130 805	122 332	114 150	0,28	0,26	-6,1	-0,02	-6,7	-0,02	
Índia	116 815	108 077	86 438	0,25	0,19	-17,9	-0,04	-20,0	-0,05	
Coreia do Sul	87 058	80 349	60 150	0,18	0,14	-22,9	-0,04	-25,1	-0,05	
Taiwan	26 400	24 446	24 772	0,06	0,06	3,1	0,00	1,3	0,00	
Macau	17 976	16 667	21 336	0,04	0,05	20,5	0,01	28,0	0,01	
5-AUSTR,OC,REG P.	103 609	94 019	96 763	0,22	0,22	2,6	0,01	2,9	0,01	
Austrália	90 075	81 822	83 119	0,19	0,19	1,1	0,00	1,6	0,00	
Nova Zelândia	10 098	9 083	11 011	0,02	0,02	19,7	0,00	21,2	0,00	
6-DIVERSOS	716 738	649 357	637 858	1,49	1,44	1,0	0,02	-1,8	-0,03	
Prov Bordo Extra	608 942	545 153	613 582	1,25	1,38	14,7	0,19	12,6	0,16	
Países não det Extra	107 797	104 204	24 248	0,24	0,05	-74,2	-0,17	-76,7	-0,18	

Intra UE-15	31 709 054	29 384 698	30 049 882	67,21	67,60	2,7	1,83	2,3	1,52
Zona Euro (17)	28 033 900	25 983 220	26 405 360	59,43	59,41	2,1	1,26	1,6	0,97
Intra-alargamento	1 525 844	1 419 920	1 529 080	3,25	3,44	8,3	0,27	7,7	0,25
OCDE (excl.países UE)	3 831 320	3 502 040	3 711 678	8,01	8,35	6,5	0,52	6,0	0,48
OPEP	4 308 173	3 966 264	3 977 271	9,07	8,95	0,5	0,05	0,3	0,03
ACP	4 485 580	4 109 525	4 136 175	9,40	9,31	1,8	0,17	0,6	0,06
CPLP	4 508 474	4 123 833	4 098 821	9,43	9,22	0,6	0,06	-0,6	-0,06
CEI (Com.Estados Indep.)	336 227	319 061	266 223	0,73	0,60	-15,4	-0,11	-16,6	-0,12
Mashrak	140 737	121 406	132 297	0,28	0,30	12,1	0,03	9,0	0,02
EUROMED	2 047 218	1 910 782	1 794 041	4,37	4,04	-6,2	-0,27	-6,1	-0,27
Países da Am.Latina	1 503 924	1 377 710	1 326 756	3,15	2,98	-1,9	-0,06	-3,7	-0,12
Merc.Comum Am.Central	34 912	32 220	45 460	0,07	0,10	42,0	0,03	41,1	0,03
Grupo Andino	286 827	263 313	300 720	0,60	0,68	12,5	0,08	14,2	0,09
ASEM (relac. Euro-Ásia)	1 132 277	1 038 620	1 161 154	2,38	2,61	13,4	0,31	11,8	0,28
EDA (Econ Dinâm Asiát.)	332 050	308 419	272 122	0,71	0,61	-10,8	-0,08	-11,8	-0,08
China+H.Kong+Macau	806 441	743 068	892 723	1,70	2,01	22,6	0,38	20,1	0,34

Fonte: GEE, com base nos dados das estatísticas do Comércio Internacional do INE (últimas versões disponíveis à data da publicação para o período considerado). Os dados do comércio intracomunitário incluem estimativas para as não respostas assim como para as empresas que se encontram abaixo dos limiares de assimilação.

Notas:

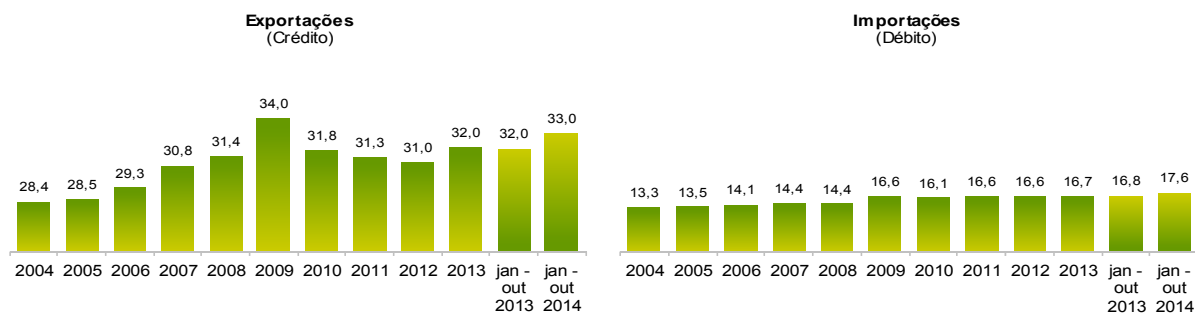
[1] Somatório das Exportações de mercadorias para a UE com as Exportações para Países Terceiros

[2] Últimos 12 meses a terminar em novembro de 2014

[3] (dez 13-nov 14)/(dez 12-nov 13) x 100 - 100

[4] Contributos para a taxa de crescimento das exportações - análise shift-share: (TVH) x (peso no período homólogo anterior) ÷ 100.

Gráfico 5 – Peso dos Serviços no comércio de Bens e Serviços



Fonte: GEE, com base nos dados das estatísticas da Balança de Pagamentos do Banco de Portugal.

Notas:

As Exportações das Estatísticas da Balança de Pagamentos (Crédito) correspondem às Exportações das Estatísticas do Comércio Internacional (somatório das Exportações de mercadorias para a UE com as Exportações para Países Terceiros).

As Importações das Estatísticas da Balança de Pagamentos (Débito) correspondem às Importações das Estatísticas do Comércio Internacional (somatório das Importações de mercadorias provenientes da UE com as Importações de Países Terceiros).

Quadro 17 – Comércio de Bens e Serviços em percentagem do PIB

	2010	2011	2012	2013	2011				2012				2013				2014		
					T1	T2	T3	T4	T1	T2	T3	T4	T1	T2	T3	T4	T1	T2	T3
Valores Correntes em percentagem do PIB																			
Exportações (Fob)	29,9	34,3	37,3	39,3	32,5	34,0	34,8	35,9	36,7	37,2	37,7	37,8	38,6	39,6	39,4	39,4	38,5	39,6	39,8
- Bens	21,7	25,2	27,7	28,8	23,9	25,0	25,6	26,5	27,3	27,6	27,8	27,9	28,5	29,1	28,9	28,7	28,1	28,9	29,0
- Serviços	8,2	9,0	9,7	10,5	8,6	9,0	9,2	9,4	9,4	9,6	9,8	9,9	10,2	10,6	10,5	10,7	10,4	10,7	10,8
Importações (Fob)	37,4	38,6	38,0	38,3	38,7	39,5	38,5	37,5	38,3	37,4	38,0	38,3	37,4	38,7	38,9	38,0	38,4	38,6	39,5
- Bens	32,2	33,1	32,6	32,8	33,6	33,8	32,9	32,1	32,9	32,0	32,6	32,7	32,1	33,2	33,3	32,6	33,0	32,9	33,5
- Serviços	5,2	5,5	5,5	5,5	5,1	5,7	5,7	5,4	5,4	5,4	5,4	5,6	5,3	5,5	5,6	5,4	5,4	5,7	6,0
Taxas homólogas de crescimento real																			
Exportações (Fob)	9,5	7,0	3,1	6,4	7,9	7,9	6,1	6,3	7,4	3,2	1,8	0,0	2,5	7,1	7,4	8,8	3,1	2,0	2,9
- Bens	11,1	7,7	3,8	5,8	7,7	8,8	6,9	7,4	9,1	4,4	2,0	-0,1	2,1	6,1	7,4	7,7	2,4	2,0	3,1
- Serviços	5,4	5,2	1,0	8,2	8,4	5,4	3,9	3,3	2,9	0,0	1,2	0,1	3,7	9,8	7,5	11,8	5,0	1,9	2,3
Importações (Fob)	7,8	-5,8	-6,6	3,6	-1,0	-5,5	-3,9	-12,5	-6,3	-9,8	-7,0	-2,9	-3,6	5,7	6,7	6,0	8,7	4,0	5,0
- Bens	8,0	-7,1	-6,6	4,1	-1,4	-7,2	-5,0	-14,4	-7,2	-9,9	-6,4	-2,7	-3,3	6,4	6,9	6,7	9,4	3,9	4,7
- Serviços	6,6	2,8	-6,3	0,8	1,9	6,2	2,8	0,4	-0,4	-9,5	-10,6	-4,1	-4,9	1,4	5,4	1,5	4,4	4,6	6,6

Fonte: GEE, com base nos dados das Contas Nacionais Trimestrais (Base 2006) do INE. Inclui comércio Intra e Extracomunitário.

Quadro 18 – Bens e Serviços (Crédito) – componentes dos Serviços

valores em milhões de Euros

CRÉDITO (Exportações)	janeiro a outubro		Estrutura (%)				Taxas de variação e contributos			
			Anual		jan a out		12 meses ^[1]		jan a out	
	2013	2014	2008	2013	2013	2014	VH ^[2]	contrib. p.p. ^[3]	VH	contrib. p.p. ^[3]
TOTAL										
Bens e Serviços	57 421	59 049	100,0	100,0	100,0	100,0	4,3	4,3	2,8	2,8
Bens	39 072	39 574	68,6	68,0	68,0	67,0	2,4	1,6	1,3	0,9
Serviços	18 349	19 475	31,4	32,0	32,0	33,0	8,6	2,7	6,1	2,0
Serviços transf. rec. mat. pert. t	301	292	0,5	0,5	0,5	0,5	-4,3	0,0	-3,0	0,0
Serviços de manutenção e repa	447	271	0,9	0,8	0,8	0,5	-30,3	-0,2	-39,5	-0,3
Transportes	4 620	4 734	7,9	8,0	8,0	8,0	4,2	0,3	2,5	0,2
Viagens e Turismo	8 005	8 994	13,2	13,5	13,9	15,2	12,0	1,6	12,3	1,7
Construção	539	427	1,2	1,0	0,9	0,7	-13,5	-0,1	-20,9	-0,2
Seguros e Pensões	84	102	0,2	0,1	0,1	0,2	16,5	0,0	21,6	0,0
Financeiros	197	300	0,9	0,4	0,3	0,5	40,7	0,1	52,1	0,2
Direitos de Utilização n.i.n.r	28	56	0,1	0,0	0,0	0,1	73,9	0,0	95,6	0,0
Telecomunicações, Informaçã	840	924	1,5	1,4	1,5	1,6	7,2	0,1	10,0	0,1
Outr. Fornec. por Empresas	2 841	3 049	4,4	5,4	4,9	5,2	21,0	1,0	7,4	0,4
Nat. Pessoal, Cult. e Recreat.	244	176	0,4	0,4	0,4	0,3	-22,9	-0,1	-28,0	-0,1
Bens e serviços das AP n.i.n.r	202	150	0,3	0,3	0,4	0,3	-23,3	-0,1	-25,4	-0,1

Fonte: GEE, com base nos dados das estatísticas da Balança de Pagamentos do Banco de Portugal.

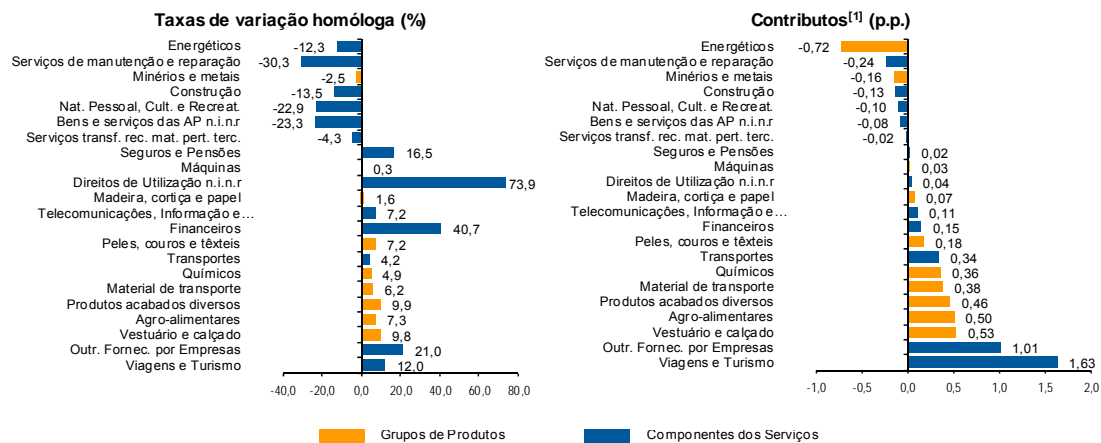
Notas:

[1] 12 meses até outubro de 2014

[2] (nov 13-out 14)/(nov 12-out 13) x 100 - 100

Gráfico 6 – Taxas de crescimento das exportações de Bens e Serviços e contributos das suas componentes

Últimos 12 meses a terminar em outubro de 2014



Fonte: Cálculos do GEE com base em dados do Banco de Portugal, para as Exportações de bens e serviços, e do INE, para o cálculo da estrutura das exportações de Bens. A distribuição do contributo das Exportações de Bens (dados da Balança de Pagamentos, banco de Portugal) pelos grupos de produtos segue a estrutura implícita na base de dados do Comércio Internacional do INE para as Exportações de Bens (somatório das Exportações de mercadorias para a UE com as Exportações para Países Terceiros).

Notas:

As Exportações das Estatísticas da Balança de Pagamentos (Crédito) correspondem às Exportações das Estatísticas do Comércio Internacional (somatório das as Exportações de mercadorias para a UE com as Exportações para Países Terceiros).

[1] Contributos - análise shift-share: TVH x Peso no período homólogo anterior ÷ 100. O somatório corresponde à TVH das Exportações de Bens e Serviços nos últimos 12 meses, de acordo com as estatísticas da Balança de Pagamentos do Banco de Portugal (4,3%).

Quadro 19 – Bens e Serviços (Crédito) - componentes dos Serviços
Variação homóloga (2006-2014)

CRÉDITO (Exportações)	Peso em 2013 (%)	2006	2007	2008	2009	2010	2011	2012	2013	jan a out 2014
Bens e Serviços	100,0	16,7	10,1	2,4	-15,4	13,8	13,8	4,3	6,8	2,8
Bens	68,0	15,4	7,8	1,4	-18,5	17,5	14,6	4,8	5,3	1,3
Serviços	32,0	19,8	15,7	4,6	-8,5	6,5	12,1	3,2	10,2	6,1
Serviços transf. rec. mat. pert. terc.	0,5	29,3	-5,7	-23,2	-20,8	13,3	17,5	13,4	-0,1	-3,0
Serviços de manutenção e reparação	0,8	13,3	11,2	15,6	-9,4	-20,5	27,1	-7,4	28,1	-39,5
Transportes	8,0	40,6	18,8	10,3	-12,2	13,1	10,8	4,4	7,6	2,5
Viagens e Turismo	13,5	7,6	10,9	0,5	-7,2	10,0	7,2	5,6	7,5	12,3
Construção	1,0	44,8	40,5	8,1	-21,5	-1,8	13,0	-1,3	17,3	-20,9
Seguros e Pensões	0,1	2,9	17,5	5,4	1,7	-9,1	3,9	6,4	-7,9	21,6
Financeiros	0,4	16,7	43,6	5,2	-33,0	-7,7	3,1	-8,8	-13,8	52,1
Direitos de Utilização n.i.n.r	0,0	51,8	12,9	-26,9	139,2	-68,9	36,9	-13,2	-17,5	95,6
Telecomunicações, Informação e Informática	1,4	21,5	24,0	6,9	-11,9	-1,2	16,7	14,8	4,0	10,0
Outr. Fornec. por Empresas	5,4	32,3	22,0	9,9	0,1	-1,3	29,8	-6,9	25,2	7,4
Nat. Pessoal, Cult. e Recreat.	0,4	22,5	-6,6	7,0	10,9	20,8	-11,5	15,6	8,7	-28,0
Bens e serviços das AP n.i.n.r	0,3	11,8	15,4	-4,5	-5,0	17,9	1,3	18,7	10,2	-25,4

Quadro 20 – Bens e Serviços (Débito) – componentes dos Serviços

valores em milhões de Euros

DÉBITO (Importações)	janeiro a outubro		Estrutura (%)				Taxas de variação e contributos			
			Anual		jan a out		12 meses ^[1]		jan a out	
	2013	2014	2008	2013	2013	2014	VH ^[2]	contrib. p.p. ^[3]	VH	contrib. p.p. ^[3]
	Bens e Serviços	54 328	56 603	100,0	100,0	100,0	100,0	4,1	4,1	4,2
Bens	45 203	46 616	85,6	83,3	83,2	82,4	3,4	2,8	3,1	2,6
Serviços	9 125	9 987	14,4	16,7	16,8	17,6	7,9	1,3	9,4	1,6
Serviços transf. rec. mat. pert. terc.	35	23	0,0	0,1	0,1	0,0	-27,7	0,0	-34,4	0,0
Serviços de manutenção e reparação	185	243	0,3	0,4	0,3	0,4	37,6	0,1	31,5	0,1
Transportes	2 592	2 858	3,6	4,6	4,8	5,0	6,5	0,3	10,3	0,5
Viagens e Turismo	2 624	2 785	4,0	4,8	4,8	4,9	6,1	0,3	6,1	0,3
Construção	117	104	0,2	0,2	0,2	0,2	-5,6	0,0	-11,0	0,0
Seguros e Pensões	247	277	0,3	0,4	0,5	0,5	8,8	0,0	12,0	0,1
Financeiros	446	434	1,0	0,8	0,8	0,8	-1,7	0,0	-2,6	0,0
Direitos de Utilização n.i.n.r	343	365	0,5	0,6	0,6	0,6	-0,5	0,0	6,5	0,0
Telecomunicações, Informação e Informática	698	834	1,1	1,3	1,3	1,5	20,0	0,2	19,5	0,3
Outr. Fornec. por Empresas	1 434	1 807	2,5	2,7	2,6	3,2	24,1	0,6	26,0	0,7
Nat. Pessoal, Cult. e Recreat.	352	182	0,5	0,6	0,6	0,3	-45,4	-0,3	-48,2	-0,3
Bens e serviços das AP n.i.n.r	53	75	0,2	0,1	0,1	0,1	13,1	0,0	41,2	0,0

Fonte: GEE, com base nos dados das estatísticas da Balança de Pagamentos do Banco de Portugal.

Notas:

Valores Fob para a Importação de bens.

[1] 12 meses até outubro de 2014

[2] (nov 13-out 14)/(nov 12-out 13) x 100 - 100