

Síntese Estatística de Comércio Internacional

Nº 02/2015

Inclui dados de base do INE para o comércio internacional de Portugal

■ dezembro de 2014 – comércio Intra + Extra-UE

Índice de Quadros

Evolução global

- | | |
|---------------------------------|--------|
| 1. Balança Comercial recente | Pág. 3 |
| 2. Evolução mensal e trimestral | 4 |

Exportações de mercadorias

- | | |
|--|----|
| 3. Por Grupos de Produtos (Intra+Extra) | 5 |
| 4. Por Grupos de Produtos (Extra) | 6 |
| 5. Por Grupos de Produtos (2009-2014) – variação homóloga e contributos | 7 |
| 6. Para uma seleção de mercados (Intra+Extra) | 8 |
| 7. Para uma seleção de mercados (Extra) | 9 |
| 8. Por mercados de destino (2009-2014) – estrutura (%) | 9 |
| 9. Por mercados de destino (2009-2014) – variação homóloga e contributos | 10 |

Importações de mercadorias

- | | |
|---|----|
| 10. Por Grupos de Produtos (Intra+Extra) | 11 |
| 11. Com origem numa seleção de mercados (Intra+Extra) | 12 |
| 12. Por Grupos de Produtos (Extra) | 13 |
| 13. Com origem numa seleção de mercados (Extra) | 13 |

Evolução por zonas geográficas e económicas

- | | |
|--|----|
| 14. Principais países (Intra e Extra) | 14 |
| 15. Importações - contributos para a taxa de crescimento (Intra e Extra) | 16 |
| 16. Exportações - contributos para a taxa de crescimento (Intra e Extra) | 18 |

Bens e serviços

- | | |
|---|----|
| 17. Comércio de Bens e Serviços em percentagem do PIB | 20 |
| 18. Bens e Serviços (crédito) – componentes dos Serviços | 21 |
| 19. Bens e Serviços (crédito) – variação homóloga (2006-2014) | 22 |
| 20. Bens e Serviços (débito) – componentes dos Serviços | 22 |

Índice de Gráficos

- | | |
|--|----|
| 1. Taxa de cobertura das importações pelas exportações de mercadorias | 2 |
| 2. Taxas de crescimento das exportações por Grupos de Produtos e contributos | 6 |
| 3. Taxas de crescimento das exportações por mercados e contributos | 8 |
| 4. Taxas de crescimento das importações por mercados e contributos | 12 |
| 5. Peso dos Serviços no comércio de Bens e Serviços | 20 |
| 6. Taxas de crescimento das “exportações” de Bens e Serviços e contributos | 21 |

NOTA

Em **Junho de 2010**, o Instituto Nacional de Estatística divulgou uma nova série de dados do Comércio Internacional para o período 1993-2009. Esta nova série resultou de um processo de revisão da metodologia de cálculo, que refletiu a necessidade de obtenção de resultados com maior robustez e precisão, e inclui, para além das diferentes alterações metodológicas, nova informação declarada pelas empresas.

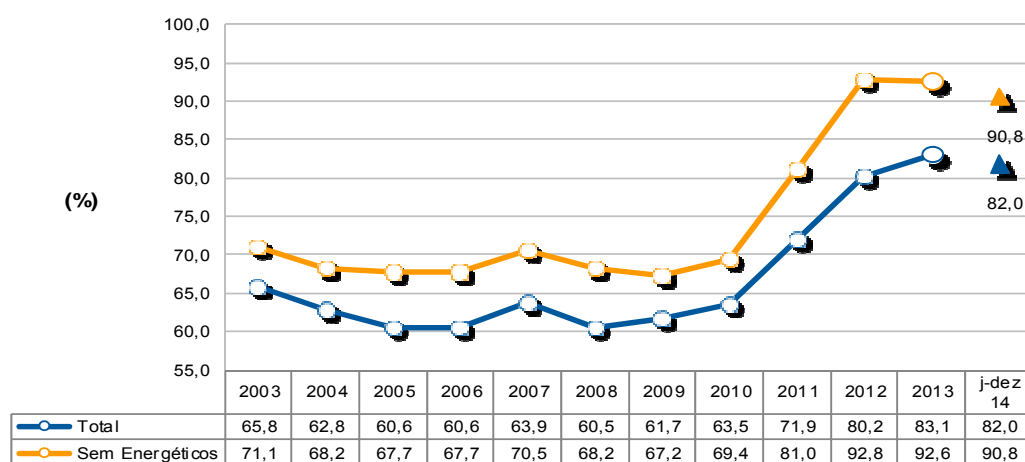
A partir de 1993, e na sequência da criação do Mercado Único, a recolha de informação relativa às trocas comerciais internacionais de bens passou a ser efetuada com base num novo sistema de recolha suportado por um inquérito de resposta obrigatória (declaração Intrastat) para todos os operadores cujas trocas de bens com os restantes Estados Membros ultrapassem determinados limiares mínimos (limiar de assimilação). Desde 2005, e na sequência da regulamentação comunitária relativa ao controlo de qualidade das estatísticas do Comércio Internacional, passou a ser feito o confronto regular entre a informação proveniente do sistema Intrastat e dados de natureza administrativa, nomeadamente os provenientes das declarações do Imposto sobre o Valor Acrescentado (IVA), bem como a análise das assimetrias com as estatísticas dos outros países membros. Passaram então a ser divulgadas estimativas para o total do Comércio Internacional, com base em estimativas para as empresas que estão abaixo do limiar de assimilação bem como nas não-respostas do Comércio Intracomunitário.

A entrada em vigor da Informação Empresarial Simplificada (IES), em 2007, veio enriquecer o estudo comparativo dos dados do Comércio Internacional com outras fontes desde 2006 (período de referência dos dados). A IES, juntamente com a informação do IVA, constitui uma importante fonte de informação de aferição da qualidade das estatísticas do Comércio Internacional.

Nesta publicação utilizam-se os dados da série 2006 a 2013, recentemente revistos e os resultados mensais preliminares de janeiro a dezembro de 2014.

Evolução global¹

**Gráfico 1 – Evolução da taxa de cobertura (fob/cif)
das importações pelas exportações de mercadorias
Intra + Extra UE**



Fonte: GEE, com base nos dados das estatísticas do Comércio Internacional do INE (últimas versões disponíveis à data da publicação para o período considerado). Os dados do comércio intracomunitário incluem estimativas para as não respostas assim como para as empresas que se encontram abaixo dos limiares de assimilação.

¹ Os dados de base do comércio internacional (Intra e Extra UE) divulgados pelo Instituto Nacional de Estatística para o período de janeiro a dezembro de 2014 correspondem a versões preliminares, quer para o comércio intracomunitário quer para o extracomunitário. Os dados do comércio intracomunitário incluem estimativas para as não respostas (valor das transações das empresas para as quais o INE não recebeu ainda informação) assim como para as empresas que se encontram abaixo dos limiares de assimilação (valor anual das operações intracomunitárias abaixo do qual os operadores são dispensados da declaração periódica estatística Intrastat, limitando-se à entrega da declaração periódica fiscal: no caso de Portugal, 200 mil euros para as importações da UE e 250 mil para as exportações para a UE, em 2011). Por outro lado, a atual metodologia considera, para além do confronto regular entre as declarações Intrastat e do Imposto sobre o Valor Acrescentado (IVA), a comparação com os dados com a Informação Empresarial Simplificada (IES).

Quadro 1 -Evolução recente da balança comercial de Portugal

Versão preliminar de janeiro a dezembro de 2014

Intra + Extra-UE	2009	2010	2011	2012	2013	Evolução anual 2009/2013	janeiro a dezembro		Evolução mensal 2013/14	Últimos 3 meses		Últimos 12 meses	
							2013	2014		out 13- dez 13	out 14- dez 14	jan 13- dez 13	jan 14- dez 14
milhões de Euros													
Exportações (fob)	31 697	37 268	42 828	45 213	47 266		47 266	48 181		11 944	12 493	47 266	48 181
TVH	-	17,6	14,9	5,6	4,5		-	1,9		-	4,6	-	1,9
Importações (cif)	51 379	58 647	59 551	56 374	56 906		56 906	58 746		14 778	15 081	56 906	58 746
TVH	-	14,1	1,5	-5,3	0,9		-	3,2		-	2,0	-	3,2
Saldo (fob-cif)	-19 682	-21 379	-16 723	-11 161	-9 640		-9 640	-10 565		-2 834	-2 588	-9 640	-10 565
TVH	-	8,6	-21,8	-33,3	-13,6		-	9,6		-	-8,7	-	9,6
Cobertura(fob/cif)	61,7	63,5	71,9	80,2	83,1		83,1	82,0		80,8	82,8	83,1	82,0
Sem energéticos:													
Exportações (fob)	30 151	34 877	39 752	41 450	42 343		42 343	44 085		10 785	11 341	42 343	44 085
TVH	-	15,7	14,0	4,3	2,2		-	4,1		-	5,2	-	4,1
Importações (cif)	44 880	50 224	49 101	44 671	45 746		45 746	48 548		12 178	12 694	45 746	48 548
TVH	-	11,9	-2,2	-9,0	2,4		-	6,1		-	4,2	-	6,1
Saldo (fob-cif)	-14 728	-15 348	-9 349	-3 221	-3 403		-3 403	-4 462		-1 394	-1 353	-3 403	-4 462
TVH	-	4,2	-39,1	-65,5	5,7		-	31,1		-	-2,9	-	31,1
Cobertura(fob/cif)	67,2	69,4	81,0	92,8	92,6		92,6	90,8		88,6	89,3	92,6	90,8
Intra-UE													
milhões de Euros													
Exportações (fob)	23 905	28 117	31 888	32 126	33 235		33 235	34 160		8 354	8 652	33 235	34 160
TVH	-	17,6	13,4	0,7	3,5		-	2,8		-	3,6	-	2,8
Importações (cif)	40 384	44 804	43 679	40 294	40 959		40 959	43 873		11 179	11 462	40 959	43 873
TVH	-	10,9	-2,5	-7,7	1,6		-	7,1		-	2,5	-	7,1
Saldo (fob-cif)	-16 478	-16 687	-11 791	-8 168	-7 724		-7 724	-9 713		-2 825	-2 809	-7 724	-9 713
TVH	-	1,3	-29,3	-30,7	-5,4		-	25,7		-	-0,6	-	25,7
Cobertura(fob/cif)	59,2	62,8	73,0	79,7	81,1		81,1	77,9		74,7	75,5	81,1	77,9
Sem energéticos:													
Exportações (fob)	23 235	27 150	30 575	30 480	30 716		30 716	31 876		7 739	7 956	30 716	31 876
TVH	-	16,8	12,6	-0,3	0,8		-	3,8		-	2,8	-	3,8
Importações (cif)	38 768	42 719	41 191	37 525	38 423		38 423	41 078		10 452	10 945	38 423	41 078
TVH	-	10,2	-3,6	-8,9	2,4		-	6,9		-	4,7	-	6,9
Saldo (fob-cif)	-15 532	-15 569	-10 617	-7 046	-7 707		-7 707	-9 202		-2 713	-2 990	-7 707	-9 202
TVH	-	0,2	-31,8	-33,6	9,4		-	19,4		-	10,2	-	19,4
Cobertura(fob/cif)	59,9	63,6	74,2	81,2	79,9		79,9	77,6		74,0	72,7	79,9	77,6
Extra-UE													
milhões de Euros													
Exportações (fob)	7 791	9 151	10 940	13 087	14 032		14 032	14 020		3 590	3 840	14 032	14 020
TVH	-	17,5	19,5	19,6	7,2		-	-0,1		-	7,0	-	-0,1
Importações (cif)	10 995	13 844	15 872	16 080	15 947		15 947	14 873		3 599	3 619	15 947	14 873
TVH	-	25,9	14,7	1,3	-0,8		-	-6,7		-	0,6	-	-6,7
Saldo (fob-cif)	-3 204	-4 692	-4 933	-2 993	-1 916		-1 916	-853		-10	221	-1 916	-853
TVH	-	46,5	5,1	-39,3	-36,0		-	-55,5		-	-2389,5	-	-55,5
Cobertura(fob/cif)	70,9	66,1	68,9	81,4	88,0		88,0	94,3		99,7	106,1	88,0	94,3
Sem energéticos:													
Exportações (fob)	6 916	7 727	9 177	10 970	11 627		11 627	12 209		3 046	3 385	11 627	12 209
TVH	-	11,7	18,8	19,5	6,0		-	5,0		-	11,2	-	5,0
Importações (cif)	6 112	7 506	7 909	7 146	7 323		7 323	7 470		1 726	1 748	7 323	7 470
TVH	-	22,8	5,4	-9,7	2,5		-	2,0		-	1,3	-	2,0
Saldo (fob-cif)	804	221	1 268	3 825	4 304		4 304	4 739		1 319	1 637	4 304	4 739
TVH	-	-72,5	473,2	201,7	12,5		-	10,1		-	24,1	-	10,1
Cobertura(fob/cif)	113,2	102,9	116,0	153,5	158,8		158,8	163,4		176,4	193,6	158,8	163,4

Fonte: GEE, com base nos dados das estatísticas do Comércio Internacional do INE (últimas versões disponíveis à data da publicação para o período considerado). Os dados do comércio intracomunitário incluem estimativas para as não respostas assim como para as empresas que se encontram abaixo dos limiares de assimilação.

Notas:

Importações – Somatório das Importações provenientes da UE com as Importações vindas dos P.Terceiros.

Exportações – Somatório das Exportações para a UE com as Exportações para os P.Terceiros.

Quadro 2 – Evolução mensal e trimestral do comércio internacional de Portugal
Versão preliminar de janeiro a dezembro de 2014

valores em milhões de Euros

Intra+Extra UE	IMPORTAÇÃO (cif)			EXPORTAÇÃO (fob)		
	2013	2014	TVH	2013	2014	TVH
jan	4 464	4 920	10,2	3 808	3 929	3,2
fev	4 405	4 663	5,9	3 660	3 827	4,5
mar	4 607	4 755	3,2	3 982	3 952	-0,8
abr	4 837	4 524	-6,5	4 078	3 887	-4,7
mai	4 885	5 004	2,4	4 240	4 090	-3,6
jun	4 600	5 039	9,5	3 929	4 196	6,8
jul	5 218	5 412	3,7	4 377	4 476	2,3
ago	4 237	4 136	-2,4	3 317	3 250	-2,0
set	4 876	5 213	6,9	3 930	4 081	3,9
out	5 399	5 502	1,9	4 240	4 631	9,2
nov	4 801	4 940	2,9	4 157	4 143	-0,3
dez	4 578	4 639	1,3	3 547	3 719	4,9
1º Trim	13 476	14 337	6,4	11 451	11 707	2,2
2º Trim	14 321	14 567	1,7	12 248	12 174	-0,6
3º Trim	14 331	14 761	3,0	11 624	11 807	1,6
4º Trim	14 778	15 081	2,0	11 944	12 493	4,6

Intra UE	IMPORTAÇÃO (cif)			EXPORTAÇÃO (fob)		
	2013	2014	TVH	2013	2014	TVH
jan	3 140	3 482	10,9	2 741	2 876	4,9
fev	3 085	3 541	14,8	2 654	2 770	4,4
mar	3 240	3 774	16,5	2 791	2 846	2,0
abr	3 372	3 557	5,5	2 834	2 803	-1,1
mai	3 480	3 673	5,6	2 965	2 920	-1,5
jun	3 365	3 580	6,4	2 801	3 004	7,2
jul	3 750	3 911	4,3	3 100	3 195	3,1
ago	2 866	2 961	3,3	2 214	2 191	-1,0
set	3 483	3 932	12,9	2 780	2 902	4,4
out	3 874	4 183	8,0	2 959	3 120	5,4
nov	3 666	3 795	3,5	2 965	2 968	0,1
dez	3 639	3 483	-4,3	2 430	2 565	5,5
1º Trim	9 464	10 798	14,1	8 186	8 492	3,7
2º Trim	10 217	10 810	5,8	8 601	8 727	1,5
3º Trim	10 099	10 804	7,0	8 094	8 289	2,4
4º Trim	11 179	11 462	2,5	8 354	8 652	3,6

Extra UE	IMPORTAÇÃO (cif)			EXPORTAÇÃO (fob)		
	2013	2014	TVH	2013	2014	TVH
jan	1 324	1 437	8,6	1 067	1 053	-1,3
fev	1 320	1 121	-15,1	1 007	1 057	5,0
mar	1 367	981	-28,3	1 191	1 105	-7,2
abr	1 464	968	-33,9	1 244	1 084	-12,9
mai	1 405	1 331	-5,3	1 275	1 170	-8,2
jun	1 235	1 459	18,2	1 128	1 193	5,7
jul	1 468	1 501	2,2	1 277	1 281	0,3
ago	1 371	1 174	-14,3	1 102	1 058	-4,0
set	1 394	1 281	-8,1	1 150	1 179	2,5
out	1 525	1 319	-13,5	1 281	1 511	18,0
nov	1 135	1 145	0,8	1 192	1 175	-1,5
dez	940	1 156	23,0	1 116	1 154	3,4
1º Trim	4 011	3 539	-11,8	3 265	3 215	-1,5
2º Trim	4 104	3 758	-8,4	3 648	3 447	-5,5
3º Trim	4 233	3 957	-6,5	3 529	3 518	-0,3
4º Trim	3 599	3 619	0,6	3 590	3 840	7,0

Fonte: GEE, com base nos dados das estatísticas do Comércio Internacional do INE (últimas versões disponíveis à data da publicação para o período considerado). Os dados do comércio intracomunitário incluem estimativas para as não respostas assim como para as empresas que se encontram abaixo dos limiares de assimilação.

Exportações* de mercadorias

Quadro 3 – Exportações de mercadorias portuguesas por Grupos de Produtos

Dos quais: produtos por Capítulo (NC-2) acima de 30 milhões de euros em 2014

Intra + Extra UE (Fob)

Grp/ NC-2	Grupos de Produtos	Milhões de Euros		Estrutura (%)		Taxas de variação e contributos			
		jan-dez		jan-dez		últimos 12 meses ^[1]		jan-dez	
		2013	2014	2013	2014	TVH ^[2]	Contrib. p.p. ^[3]	TVH	Contrib. p.p.
	TOTAL DAS EXPORTAÇÕES	47 266	48 181	100,0	100,0	1,9	1,9	1,9	1,9
000	Agro-alimentares	5 581	6 015	11,8	12,5	7,8	0,9	7,8	0,9
22	Bebidas, líquidos alcoólicos e vinagres	1 097	1 174	2,3	2,4	7,0	0,2	7,0	0,2
03	Peixe, crustáceos, moluscos e outros invertebrados aquáticos	585	674	1,2	1,4	15,2	0,2	15,2	0,2
24	Tabaco e seus sucedâneos manufacturados	461	564	1,0	1,2	22,4	0,2	22,4	0,2
15	Gorduras, óleos e ceras de origem animal ou vegetal	534	522	1,1	1,1	-2,3	0,0	-2,3	0,0
08	Frutas e cascas de citrinos e melões	340	433	0,7	0,9	27,4	0,2	27,4	0,2
20	Preparações de prod hortícolas, de frutas ou outras partes de plantas	388	401	0,8	0,8	3,3	0,0	3,3	0,0
04	Leite e lactínios, ovos, mel, prod comestíveis origem animal n.e.	328	344	0,7	0,7	4,9	0,0	4,9	0,0
16	Preparações de carne/peixe/crustác/moluscos/our invert aquáticos	324	315	0,7	0,7	-2,9	0,0	-2,9	0,0
19	Prep base cereais/farinhas/amidos/féculas/leite; prod de pastelaria	291	300	0,6	0,6	2,9	0,0	2,9	0,0
02	Carnes e miudezas comestíveis	175	212	0,4	0,4	20,9	0,1	20,9	0,1
07	Produtos hortícolas, plantas, raízes e tubérculos comestíveis	220	210	0,5	0,4	-4,4	0,0	-4,4	0,0
21	Preparações alimentícias diversas	136	154	0,3	0,3	13,1	0,0	13,1	0,0
17	Açúcares e produtos de confeitaria	181	114	0,4	0,2	-37,1	-0,1	-37,1	-0,1
01	Animais vivos	95	105	0,2	0,2	10,3	0,0	10,3	0,0
23	Resíduos das indust alimentares; alimentos preparados para animais	95	93	0,2	0,2	-2,1	0,0	-2,1	0,0
09	Café, chá, mate e especiarias	70	78	0,1	0,2	11,6	0,0	11,6	0,0
05	Produtos de origem animal n.e. nem incluídos noutros capítulos	76	70	0,2	0,1	-7,9	0,0	-7,9	0,0
10	Cereais	28	69	0,1	0,1	147,6	0,1	147,6	0,1
12	Sementes e frutos oleaginosos/outras; plantas medicinais; forragens	46	60	0,1	0,1	31,1	0,0	31,1	0,0
06	Plantas vivas e produtos de floricultura	51	51	0,1	0,1	0,5	0,0	0,5	0,0
11	Prod da ind de moagem; malte; amidos e féculas; inulina; glúten trigo	33	44	0,1	0,1	34,1	0,0	34,1	0,0
100	Energéticos	4 923	4 096	10,4	8,5	-16,8	-1,8	-16,8	-1,8
27	Combustíveis, óleos e ceras minerais; destilados; mat betuminosas	4 923	4 096	10,4	8,5	-16,8	-1,8	-16,8	-1,8
200	Químicos	5 951	6 064	12,6	12,6	4,9	0,2	4,9	0,2
39	Plástico e suas obras	2 253	2 430	4,8	5,0	7,9	0,4	7,9	0,4
40	Borracha e suas obras	1 027	1 026	2,2	2,1	-0,1	0,0	-0,1	0,0
30	Produtos farmacêuticos	684	817	1,4	1,7	19,4	0,3	19,4	0,3
29	Produtos químicos orgânicos	944	697	2,0	1,4	-26,1	-0,5	-26,1	-0,5
38	Produtos diversos das indústrias químicas	295	351	0,6	0,7	19,2	0,1	19,2	0,1
32	Extractos tanantes, taninos, pigmentos, corantes, tintas e vernizes	162	172	0,3	0,4	6,1	0,0	6,1	0,0
34	Sabões, prod limpeza, ceras artificiais, velas, pastas moldar, semel	147	144	0,3	0,3	-1,9	0,0	-1,9	0,0
31	Adubos (fertilizantes)	143	132	0,3	0,3	-7,9	0,0	-7,9	0,0
33	Óleos essenciais e resinosos; prod perfumaria/toucaador; cosméticos	132	129	0,3	0,3	-2,0	0,0	-2,0	0,0
35	Matérias albuminóides/prod à base amidos/féculas; colas; enzimas	89	97	0,2	0,2	8,4	0,0	8,4	0,0
28	Químicos inorgânicos; compostos de met preciosos/isótopos/semelh	61	52	0,1	0,1	-14,7	0,0	-14,7	0,0
300	Madeira, cortiça e papel	3 825	3 858	8,1	8,0	0,9	0,1	0,9	0,1
48	Papel, cartão, e suas obras; obras de pasta de celulose	1 697	1 736	3,6	3,6	2,3	0,1	2,3	0,1
45	Cortiça e suas obras	833	846	1,8	1,8	1,6	0,0	1,6	0,0
44	Madeira e suas obras; carvão vegetal	683	710	1,4	1,5	3,9	0,1	3,9	0,1
47	Pastas madeira/outr mat fibrosas celulósicas; papel/cartão p/reciclar	535	491	1,1	1,0	-8,1	-0,1	-8,1	-0,1
49	Livros, jornais, outr prod das indúst gráficas; textos, planos e plantas	74	74	0,2	0,2	-0,3	0,0	-0,3	0,0
400	Peles, couros e têxteis	1 988	2 098	4,2	4,4	6,6	0,3	6,6	0,3
63	Outras confecções têxteis; calçado/chapéus/semelh, usados; trapos	570	589	1,2	1,2	3,4	0,0	3,4	0,0
55	Fibras têxteis sintéticas ou artificiais, descontinuas	237	251	0,5	0,5	6,1	0,0	6,1	0,0
56	Ouates, feltros e falsos tecidos; artigos de cordoaria	202	228	0,4	0,5	12,5	0,1	12,5	0,1
59	Tecidos impregnados/revestidos/recobertos; artigos p/ uso técnico	174	189	0,4	0,4	8,9	0,0	8,9	0,0
52	Algodão	145	154	0,3	0,3	6,5	0,0	6,5	0,0
42	Obras de couro; artigos correiro/seleiro/viagem; bolsas; obras tripa	114	146	0,2	0,3	28,1	0,1	28,1	0,1
60	Tecidos de malha	123	125	0,3	0,3	1,3	0,0	1,3	0,0
41	Peles (excepto c/pêlo) e couros	88	94	0,2	0,2	7,3	0,0	7,3	0,0
54	Filamentos têxteis, lâminas e semelhantes, sintéticos ou artificiais	76	86	0,2	0,2	14,1	0,0	14,1	0,0
58	Tecid especiais/tuados/rendas/tapeçarias/passamanarias/bordados	83	86	0,2	0,2	3,6	0,0	3,6	0,0
57	Tapetes e outros revestimentos para pavimentos, de matérias têxteis	66	66	0,1	0,1	0,9	0,0	0,9	0,0
51	Lã, pelos finos ou grosseiros; fios e tecidos de crina	61	64	0,1	0,1	5,3	0,0	5,3	0,0
500	Vestuário e calçado	4 369	4 749	9,2	9,9	8,7	0,8	8,7	0,8
64	Calçado, polainas e semelhantes, e suas partes	1 780	1 914	3,8	4,0	7,5	0,3	7,5	0,3
61	Vestuário de malha e seus acessórios	1 691	1 835	3,6	3,8	8,5	0,3	8,5	0,3
62	Vestuário excepto malha e seus acessórios	851	944	1,8	2,0	10,9	0,2	10,9	0,2
65	Chapéus e artefactos semelhantes, e suas partes	36	45	0,1	0,1	24,4	0,0	24,4	0,0
600	Minérios e metais	4 945	4 972	10,5	10,3	0,5	0,1	0,5	0,1
73	Obras de ferro fundido, ferro ou aço	1 407	1 430	3,0	3,0	1,6	0,0	1,6	0,0
72	Ferro fundido, ferro e aço	1 151	1 216	2,4	2,5	5,6	0,1	5,6	0,1
76	Alumínio e suas obras	428	510	0,9	1,1	19,3	0,2	19,3	0,2
26	Minérios, escórias e cinzas	445	424	0,9	0,9	-4,9	0,0	-4,9	0,0
25	Sal, enxofre, terras e pedras, gesso, cal e cimento	327	360	0,7	0,7	9,9	0,1	9,9	0,1
71	Pérolas; pedras preciosas/metais prec e obras; bijuteria; moedas	477	312	1,0	0,6	-34,5	-0,3	-34,5	-0,3
83	Obras diversas de metais comuns	285	299	0,6	0,6	4,8	0,0	4,8	0,0
74	Cobre e suas obras	214	206	0,5	0,4	-4,1	0,0	-4,1	0,0
82	Ferramentas, artef cutelaria, talheres, suas partes, em metal comum	181	185	0,4	0,4	2,3	0,0	2,3	0,0
700	Máquinas	6 946	6 964	14,7	14,5	0,3	0,0	0,3	0,0
85	Máquinas e aparelh eléctrc; grav/reprod imagem e som; suas partes	3 845	3 768	8,1	7,8	-2,0	-0,2	-2,0	-0,2
84	Reactores, caldeiras, máquinas e aparelh mecânicos, e suas partes	3 101	3 196	6,6	6,6	3,0	0,2	3,0	0,2
800	Material de transporte	4 966	5 258	10,5	10,9	5,9	0,6	5,9	0,6
87	Veic automóveis, tractores, ciclos, outr veic terrest; suas partes	4 736	5 003	10,0	10,4	5,7	0,6	5,7	0,6
88	Aeronaves, aparelhos espaciais e suas partes	183	200	0,4	0,4	9,1	0,0	9,1	0,0
89	Embarcações e estruturas flutuantes	30	40	0,1	0,1	34,0	0,0	34,0	0,0
900	Produtos acabados diversos	3 793	4 107	8,0	8,5	8,3	0,7	8,3	0,7
94	Mobiliário/cochões/semelh; aparelh iluminação; const pré-fabricadas	1 374	1 534	2,9	3,2	11,6	0,3	11,6	0,3
69	Produtos cerâmicos	602	633	1,3	1,3	5,1	0,1	5,1	0,1
90	Aparelh óptica/fotog/cinema/medida/precisão/médicos/outras; partes	538	595	1,1	1,2	10,5	0,1	10,5	0,1
70	Vidro e suas obras	488	494	1,0	1,0	1,3	0,0	1,3	0,0
68	Obras de pedra, gesso, cimento, amianto, mica ou matérias semel	425	446	0,9	0,9	4,8	0,0	4,8	0,0
91	Artigos de relojoaria	118	120	0,2	0,2	1,5	0,0	1,5	0,0
96	Obras diversas	87	103	0,2	0,2	18,1	0,0	18,1	0,0
95	Brinquedos, jogos, artigos para divertimento/desporto; suas partes	63	78	0,1	0,2	22,3	0,0	22,3	0,0
93	Armas e munições, suas partes e acessórios	47	58	0,1	0,1	22,1	0,0	22,1	0,0

Por memória:

Total sem energéticos	42 343	44 085	89,6	91,5	4,1	3,7	4,1	3,7
-----------------------	--------	--------	------	------	-----	-----	-----	-----

Fonte: GEE, com base nos dados das estatísticas do Comércio Internacional do INE (últimas versões disponíveis à data da publicação para o período considerado). Os dados do comércio intracomunitário incluem estimativas para as não respostas assim como para as empresas que se encontram abaixo dos limiares de assimilação.

Notas:

* Somatório das Exportações de mercadorias para a UE com as Exportações para Países Terceiros.

Composição dos Grupos de Produtos – 000 (Cap.º 01 a 24 da NC) – 100 (Cap.º 27) – 200 (Cap.º 28 a 40) – 300 (Cap.º 44 a 49) – 400 (Cap.º 41 a 43, 50 a 60 e 63) – 500 (Cap.º 61, 62, 64 a 67) – 600 (Cap.º 25, 26, 71 a 83) – 700 (Cap.º 84 e 85) – 800 (Cap.º 86 a 89) – 900 (Cap.º 68 a 70 e 90 a 99).

[1] Últimos 12 meses a terminar em dezembro de 2014

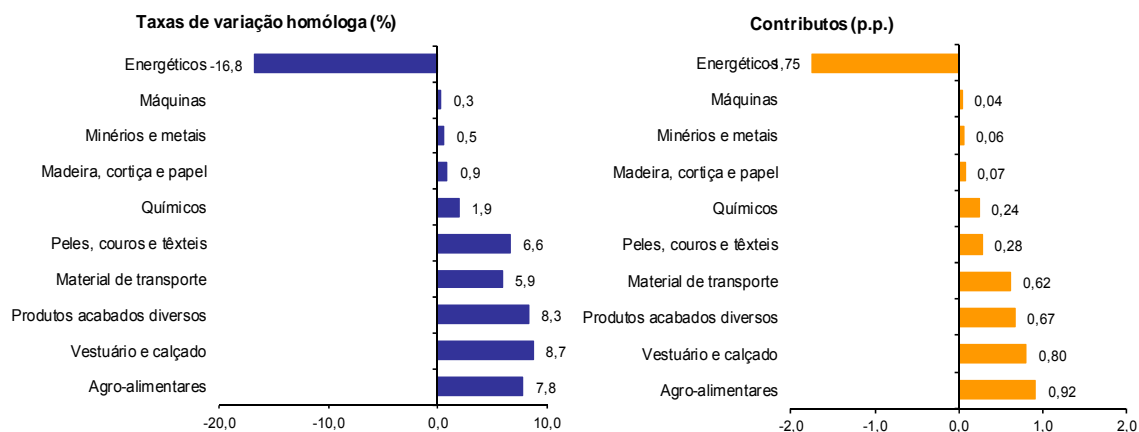
[2] (jan 14-dez 14)/(jan 13-dez 13) x 100 - 100

[3] Contributo para a taxa de crescimento das Exportações (%) - análise shift-share: (VH) x (peso no período homólogo anterior) + 100.

Gráfico 2 – Taxas de crescimento das exportações de mercadorias portuguesas por grupos de produtos e correspondentes contributos

Últimos 12 meses a terminar em dezembro de 2014

Intra+ Extra UE



Fonte: Quadro 5 – Exportações de mercadorias portuguesas por grupos de Produtos.

Quadro 4 – Exportações portuguesas por grupos de produtos (Extra-UE)

Versão preliminar de janeiro a dezembro de 2014

Grupos de Produtos	janeiro a dezembro		TVH (%)		Estrutura (%)		
	2013	2014	últimos 12	jan-dez	últimos 12	jan-dez	
			meses ^[1]	14/13		meses ^[1]	2013
Total das Exportações	14 032	14 020	-0,1	-0,1	100,0	100,0	100,0
000 Agro-alimentares	1 825	1 951	6,9	6,9	13,9	13,0	13,9
100 Energéticos	2 404	1 811	-24,7	-24,7	12,9	17,1	12,9
200 Químicos	1 376	1 500	9,0	9,0	10,7	9,8	10,7
300 Madeira, cortiça e papel	1 146	1 191	3,9	3,9	8,5	8,2	8,5
400 Peles, couros e têxteis	577	628	8,8	8,8	4,5	4,1	4,5
500 Vestuário e calçado	487	525	7,6	7,6	3,7	3,5	3,7
600 Minérios e metais	1 772	1 810	2,2	2,2	12,9	12,6	12,9
700 Máquinas	2 404	2 387	-0,7	-0,7	17,0	17,1	17,0
800 Material de transporte	885	990	11,9	11,9	7,1	6,3	7,1
900 Produtos acabados diversos	1 155	1 228	6,3	6,3	8,8	8,2	8,8
Por memória:							
Total sem energéticos	11 627	12 209	5,0	5,0	87,1	82,9	87,1

Fonte: GEE, com base nos dados das estatísticas do Comércio Internacional do INE (últimas versões disponíveis à data da publicação para o período considerado).

Nota:

Composição dos Grupos de Produtos – 000 (Capº 01 a 24 da NC) - 100 (Capº 27) – 200 (Capº 28 a 40) – 300 (Capº 44 a 49) – 400 (Capº 41 a 43, 50 a 60 e 63) – 500 (Capº 61, 62, 64 a 67) – 600 (Capº 25, 26, 71 a 83) – 700 (Capº 84 e 85) – 800 (Capº 86 a 89) - 900 (Capº 68 a 70 e 90 a 99).

[1] Últimos 12 meses a terminar em dezembro de 2014

Quadro 5 - Exportações de mercadorias portuguesas por Grupos de Produtos (2009-2014)
ordenados por ordem decrescente do seu peso relativo em 2013

Variação homóloga e contributos

Intra + Extra UE

Grp. e NC-2	Descritivo	Peso 2013 (%)	TVH					Contrib. (p.p.) ^[1]		
			2009	2010	2011	2012	2013	jan-dez 2014	2013	jan-dez 2014
	TOTAL	100,0	-18,4	17,6	14,9	5,6	4,5	1,9	4,5	1,9
700	Máquinas	14,7	-31,0	8,7	11,7	10,2	0,4	0,3	0,1	0,0
85	Máquinas e aparelh eléctric; grav/reprod imagem e som; suas partes	8,1	-37,4	18,1	13,3	4,3	-2,5	-2,0	-0,2	-0,2
84	Reactores, caldeiras, máquinas e aparelh mecânicos, e suas partes	6,6	-21,4	-2,6	9,2	19,1	4,3	3,0	0,3	0,2
200	Químicos	12,6	-14,6	24,6	20,7	5,5	5,7	1,9	0,7	0,2
39	Plástico e suas obras	4,8	-16,5	27,9	13,6	5,0	8,2	7,9	0,4	0,4
000	Agro-alimentares	11,8	-5,0	9,3	12,3	6,0	7,3	7,8	0,8	0,9
800	Material de transporte	10,5	-21,4	22,0	21,9	-5,1	-5,4	5,9	-0,6	0,6
87	Veic automóveis, tractores, ciclos, outr veic terrest; suas partes	10,0	-19,5	22,3	22,9	-6,1	-5,0	5,7	-0,6	0,6
600	Minérios e metais	10,5	-23,9	27,3	20,9	10,2	-6,5	0,5	-0,8	0,1
100	Energéticos	10,4	-28,4	54,7	28,7	22,3	30,8	-16,8	2,6	-1,8
27	Combustíveis, óleos e ceras minerais; destilados; mat betuminosas	10,4	-28,4	54,7	28,7	22,3	30,8	-16,8	2,6	-1,8
500	Vestuário e calçado	9,2	-11,4	7,9	9,3	2,0	4,9	8,7	0,5	0,8
64	Calçado, polainas e semelhantes, e suas partes	3,8	-8,2	9,9	13,1	3,6	8,2	7,5	0,3	0,3
61	Vestuário de malha e seus acessórios	3,6	-11,9	4,7	5,8	-2,3	6,3	8,5	0,2	0,3
300	Madeira, cortiça e papel	8,1	-12,1	25,1	8,1	1,5	4,4	0,9	0,4	0,1
48	Papel, cartão, e suas obras; obras de pasta de celulose	3,6	-4,5	35,3	6,7	1,8	6,0	2,3	0,2	0,1
900	Produtos acabados diversos	8,0	-9,2	6,0	4,0	5,0	8,5	8,3	0,7	0,7
400	Peles, couros e têxteis	4,2	-16,3	16,2	11,9	-1,8	7,1	6,6	0,3	0,3

Fonte: GEE, com base nos dados das estatísticas do Comércio Internacional do INE (últimas versões disponíveis à data da publicação para o período considerado). Os dados do comércio intracomunitário incluem estimativas para as não respostas assim como para as empresas que se encontram abaixo dos limiares de assimilação.

Nota:

[1] Contributos para a taxa de crescimento - análise shift-share: (TVH) x (peso no período homólogo anterior) ÷ 100.

Quadro 6 – Evolução das exportações de mercadorias com destino a uma seleção de mercados

Versão preliminar de janeiro a dezembro de 2014

valores em milhões de euros

Destino	jan-dez		Estrutura (%)		Taxas de variação e contributos			
			jan-dez		12 meses ^[1]		jan-dez	
	2013	2014	2013	2014	VH ^[2]	Contrib. p.p. ^[3]	VH	Contrib. p.p. ^[3]
TOTAL	47 266	48 181	100,0	100,0	1,9	1,9	1,9	1,9
INTRA UE	33 235	34 160	70,3	70,9	2,8	2,0	2,8	2,0
dos quais:								
UE-15	31 709	32 518	67,1	67,5	2,6	1,7	2,6	1,7
Espanha	11 175	11 348	23,6	23,6	1,5	0,4	1,5	0,4
Alemanha	5 503	5 624	11,6	11,7	2,2	0,3	2,2	0,3
França	5 494	5 646	11,6	11,7	2,8	0,3	2,8	0,3
Reino Unido	2 602	2 922	5,5	6,1	12,3	0,7	12,3	0,7
Países Baixos	1 889	1 915	4,0	4,0	1,4	0,1	1,4	0,1
Itália	1 559	1 567	3,3	3,3	0,5	0,0	0,5	0,0
Bélgica	1 338	1 302	2,8	2,7	-2,7	-0,1	-2,7	-0,1
Suécia	442	470	0,9	1,0	6,4	0,1	6,4	0,1
Dinamarca	317	309	0,7	0,6	-2,7	0,0	-2,7	0,0
Alargamento	1 526	1 642	3,2	3,4	7,6	0,2	7,6	0,2
Polónia	441	463	0,9	1,0	4,9	0,0	4,9	0,0
EXTRA UE	14 032	14 020	29,7	29,1	-0,1	0,0	-0,1	0,0
dos quais:								
Angola	3 113	3 176	6,6	6,6	2,0	0,1	2,0	0,1
EUA	1 999	2 111	4,2	4,4	5,6	0,2	5,6	0,2
China	658	839	1,4	1,7	27,6	0,4	27,6	0,4
Brasil	739	639	1,6	1,3	-13,5	-0,2	-13,5	-0,2
Marrocos	733	594	1,5	1,2	-18,9	-0,3	-18,9	-0,3
Argélia	527	588	1,1	1,2	11,5	0,1	11,5	0,1
Suíça	419	429	0,9	0,9	2,4	0,0	2,4	0,0
Turquia	381	404	0,8	0,8	5,9	0,0	5,9	0,0
Venezuela	190	208	0,4	0,4	9,5	0,0	9,5	0,0
Moçambique	327	318	0,7	0,7	-2,5	0,0	-2,5	0,0
Por memória:								
Gibraltar	342	283	0,7	0,6	-17,5	-0,1	-17,5	-0,1
PALOP	3 762	3 831	8,0	8,0	1,8	0,1	1,8	0,1
EFTA	539	590	1,1	1,2	9,3	0,1	9,3	0,1

Fonte: GEE, com base nos dados das estatísticas do Comércio Internacional do INE (últimas versões disponíveis à data da publicação para o período considerado). Os dados do comércio intracomunitário incluem estimativas para as não respostas assim como para as empresas que se encontram abaixo dos limiares de assimilação.

Notas:

Países ordenados por ordem decrescente de valor no ano de 2013.

[1] Últimos 12 meses a terminar em dezembro de 2014

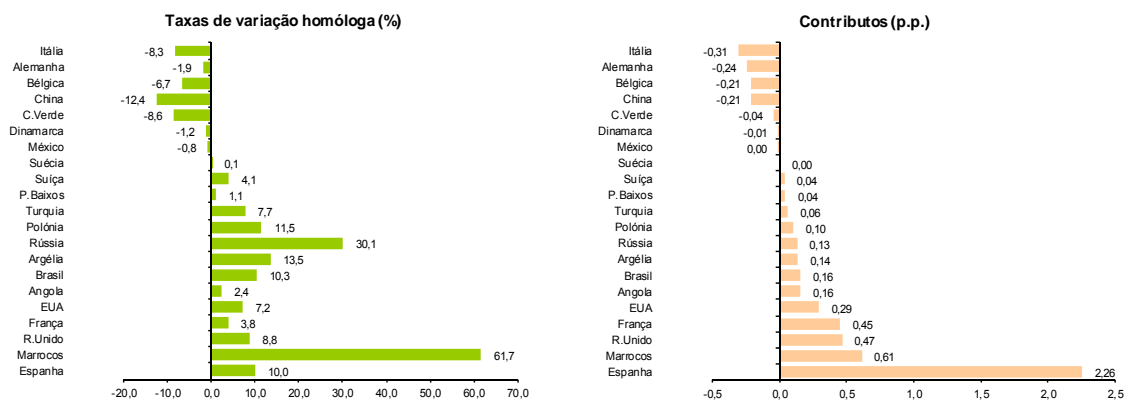
[2] (jan 14-dez 14)/(jan 13-dez 13) x 100 - 100

[3] Contributos para a taxa de crescimento das exportações - análise shift-share: (TVH) x (peso no período homólogo anterior) ÷ 100.

Gráfico 3 – Taxas de crescimento das exportações de mercadorias portuguesas com destino a uma seleção de mercados e correspondentes contributos

Últimos 12 meses a terminar em dezembro de 2014

Intra + Extra UE



Fonte: Quadro 8 – Evolução das exportações de mercadorias com destino a uma seleção de mercados.

Quadro 7 – Evolução das exportações de mercadorias portuguesas com destino a uma seleção de mercados

Versão preliminar de janeiro a dezembro de 2014

Extra-UE (Fob) valores em milhões de euros

Destino	jan-dez		Estrutura (%)				Taxas de variação	
			Anual		jan-dez		últimos 12 meses [1]	jan-dez 14/13
	2013	2014	2008	2013	2013	2014		
EXTRA UE	14 032	14 020	100,0	100,0	100,0	100,0	-0,1	-0,1
dos quais:								
Angola	3 113	3 176	19,2	22,8	22,2	22,7	2,0	2,0
EUA	1 999	2 111	20,4	14,3	14,2	15,1	5,6	5,6
China	658	839	2,1	5,9	4,7	6,0	27,6	27,6
Brasil	739	639	2,9	5,2	5,3	4,6	-13,5	-13,5
Marrocos	733	594	2,3	3,5	5,2	4,2	-18,9	-18,9
Argélia	527	588	0,9	3,3	3,8	4,2	11,5	11,5
Suíça	419	429	3,0	3,1	3,0	3,1	2,4	2,4
Turquia	381	404	2,6	2,7	2,7	2,9	5,9	5,9
Venezuela	190	208	0,2	2,4	1,4	1,5	9,5	9,5
Moçambique	327	318	1,0	2,2	2,3	2,3	-2,5	-2,5
Por memória:								
Gibraltar	342	283	0,1	2,4	2,4	2,0	-17,5	-17,5
PALOP	3 762	3 831	23,6	27,6	26,8	27,3	1,8	1,8
EFTA	539	590	4,3	3,9	3,8	4,2	9,3	9,3

Fonte: GEE, com base nos dados das estatísticas do Comércio Internacional do INE (últimas versões disponíveis à data da publicação para o período considerado).

Notas:

Países ordenados por ordem decrescente de valor no ano de 2013.

[1] (jan 14-dez 14)/(jan 13-dez 13) x 100 - 100

Quadro 8 - Exportações de mercadorias portuguesas por mercados de destino (2009-2014) - estrutura (%) Principais mercados em 2013

Destino	2009	2010	2011	2012	2013	jan-dez	
						2013	2014
Total	100,0	100,0	100,0	100,0	100,0	100,0	100,0
INTRA UE	75,4	75,4	74,5	71,1	70,3	70,3	70,9
UE-15	72,5	72,3	71,3	67,8	67,1	67,1	67,5
Espanha	27,2	27,0	24,9	22,5	23,6	23,6	23,6
Alemanha	13,0	13,0	13,5	12,4	11,6	11,6	11,7
França	12,4	12,0	12,2	11,8	11,6	11,6	11,7
Reino Unido	5,6	5,5	5,2	5,3	5,5	5,5	6,1
Países Baixos	3,6	3,9	3,9	4,1	4,0	4,0	4,0
Itália	3,7	3,7	3,7	3,7	3,3	3,3	3,3
Bélgica	2,5	2,6	3,2	3,1	2,8	2,8	2,7
P. alargamento	2,9	3,2	3,2	3,2	3,2	3,2	3,4
EXTRA UE	24,6	24,6	25,5	28,9	29,7	29,7	29,1
Angola	7,1	5,1	5,4	6,6	6,6	6,6	6,6
EUA	3,2	3,5	3,5	4,1	4,2	4,2	4,4
China	0,7	0,6	0,9	1,7	1,4	1,4	1,7
Brasil	0,9	1,2	1,4	1,5	1,6	1,6	1,3
Marrocos	0,7	0,8	0,9	1,0	1,5	1,5	1,2
Argélia	0,6	0,6	0,8	0,9	1,1	1,1	1,2
Suíça	0,9	0,9	0,9	0,9	0,9	0,9	0,9
Turquia	0,6	0,7	0,7	0,8	0,8	0,8	0,8
Venezuela	0,4	0,4	0,4	0,7	0,4	0,4	0,4
Moçambique	0,4	0,4	0,5	0,6	0,7	0,7	0,7

Fonte: GEE, com base nos dados das estatísticas do Comércio Internacional do INE (últimas versões disponíveis à data da publicação para o período considerado). Os dados do comércio intracomunitário incluem estimativas para as não respondidas assim como para as empresas que se encontram abaixo dos limiares de assimilação.

Quadro 9 - Exportações de mercadorias portuguesas por mercados de destino (2010-2014)
Varição homóloga e contributos ^[1]
Principais mercados em 2013

Destino	peso 2013 (%)	TVH					Contrib. (p.p.) ^[1]	
		2010	2011	2012	2013	2014 jan-dez	2013	jan-dez 2014
Total	100,0	17,6	14,9	5,6	4,5	1,9	4,5	1,9
INTRA UE	70,3	17,6	13,4	0,7	3,5	2,8	2,5	2,0
UE-15	67,1	17,2	13,3	0,5	3,4	2,6	2,3	1,7
Espanha	23,6	16,7	6,0	-4,8	10,1	1,5	2,3	0,4
Alemanha	11,6	18,1	19,6	-3,5	-1,7	2,2	-0,2	0,3
França	11,6	13,8	16,4	2,8	2,7	2,8	0,3	0,3
Reino Unido	5,5	14,0	9,5	6,9	9,0	12,3	0,5	0,7
Países Baixos	4,0	25,6	16,1	12,0	0,9	1,4	0,0	0,1
Itália	3,3	16,1	14,1	5,7	-6,2	0,5	-0,2	0,0
Bélgica	2,8	23,4	39,6	5,3	-5,8	-2,7	-0,2	-0,1
P. alargamento	3,2	28,3	15,2	7,2	5,2	7,6	0,2	0,2
EXTRA UE	29,7	17,5	19,5	19,6	7,2	-0,1	2,1	0,0
Angola	6,6	-15,0	22,3	28,3	4,2	2,0	0,3	0,1
EUA	4,2	30,7	13,1	24,7	7,1	5,6	0,3	0,2
China	1,4	5,1	70,1	96,2	-15,5	27,6	-0,3	0,4
Brasil	1,6	49,2	32,7	16,8	8,5	-13,5	0,1	-0,2
Marrocos	1,5	40,3	28,4	18,3	59,6	-18,9	0,6	-0,3
Argélia	1,1	7,9	68,1	19,6	23,2	11,5	0,2	0,1
Suíça	0,9	15,2	11,7	7,7	4,6	2,4	0,0	0,0
Turquia	0,8	32,0	12,6	18,2	7,3	5,9	0,1	0,0
Venezuela	0,4	29,8	-3,6	103,2	-39,3	9,5	-0,3	0,0
Moçambique	0,7	24,7	43,9	32,4	13,8	-2,5	0,1	0,0

Fonte: GEE, com base nos dados das estatísticas do Comércio Internacional do INE (últimas versões disponíveis à data da publicação para o período considerado). Os dados do comércio intracomunitário incluem estimativas para as não respostas assim como para as empresas que se encontram abaixo dos limiares de assimilação.

Nota:

[1] Contributos para a taxa de crescimento - análise shift-share: (TVH) x (peso no período homólogo anterior) ÷ 100.

Importações* de mercadorias

Quadro 10 – Importações de mercadorias em Portugal por Grupos de Produtos

Dos quais: produtos por Capítulo (NC-2) acima de 55 milhões de euros em 2014

Intra + Extra UE (Cif)

Grp/ NC-2	Grupos de Produtos	Milhões de Euros		Estrutura (%)		Taxas de variação e contributos			
		jan-dez		jan-dez		últimos 12 meses ^[1]		jan-dez	
		2013	2014	2013	2014	TVH ^[2]	Contrib. p.p. ^[3]	TVH	Contrib. p.p. ^[3]
	TOTAL DAS IMPORTAÇÕES	56 906	58 746	100,0	100,0	3,2	3,2	3,2	3,2
000	Agro-alimentares	9 071	8 849	15,9	15,1	-2,4	-0,4	-2,4	-0,4
03	Peixe, crustáceos, moluscos e outros invertebrados aquáticos	1 273	1 387	2,2	2,4	9,0	0,2	9,0	0,2
02	Carnes e miudezas comestíveis	896	962	1,6	1,6	7,4	0,1	7,4	0,1
10	Cereais	749	713	1,3	1,2	-4,9	-0,1	-4,9	-0,1
12	Sementes e frutos oleaginosos/outras; plantas medicinais; forragens	657	582	1,2	1,0	-11,5	-0,1	-11,5	-0,1
04	Leite e laticínios, ovos, mel, prod comestíveis origem animal n.e.	523	532	0,9	0,9	1,6	0,0	1,6	0,0
08	Frutas e cascas de citrinos e melões	535	500	0,9	0,9	-6,6	-0,1	-6,6	-0,1
15	Gorduras, óleos e ceras de origem animal ou vegetal	599	475	1,1	0,8	-20,8	-0,2	-20,8	-0,2
19	Prep base cereais/farinhas/amidos/féculas/leite; prod de pasteleria	460	461	0,8	0,8	0,4	0,0	0,4	0,0
22	Bebidas, líquidos alcoólicos e vinagres	417	399	0,7	0,7	-4,3	0,0	-4,3	0,0
23	Resíduos das indust alimentares; alimentos preparados para animais	337	339	0,6	0,6	0,4	0,0	0,4	0,0
21	Preparações alimentícias diversas	327	326	0,6	0,6	-0,4	0,0	-0,4	0,0
07	Produtos hortícolas, plantas, raízes e tubérculos comestíveis	341	305	0,6	0,5	-10,5	-0,1	-10,5	-0,1
20	Preparações de prod hortícolas, de frutas ou outras partes de plantas	284	299	0,5	0,5	5,2	0,0	5,2	0,0
16	Preparações de carne/peixe/crustác/moluscos/our invert aquáticos	268	272	0,5	0,5	1,6	0,0	1,6	0,0
17	Açúcares e produtos de confeitaria	348	226	0,6	0,4	-35,1	-0,2	-35,1	-0,2
01	Animais vivos	213	224	0,4	0,4	5,4	0,0	5,4	0,0
24	Tabaco e seus sucedâneos manufacturados	220	216	0,4	0,4	-1,9	0,0	-1,9	0,0
09	Café, chá, mate e especiarias	211	216	0,4	0,4	2,1	0,0	2,1	0,0
18	Cacau e suas preparações	168	174	0,3	0,3	3,5	0,0	3,5	0,0
06	Plantas vivas e produtos de floricultura	75	81	0,1	0,1	6,8	0,0	6,8	0,0
11	Prod da ind de moagem; malte; amidos e féculas; inulina; glúten trigo	84	78	0,1	0,1	-7,5	0,0	-7,5	0,0
100	Energéticos	11 160	10 198	19,6	17,4	-8,6	-1,7	-8,6	-1,7
27	Combustíveis, óleos e ceras minerais; destilados; mat betuminosas	11 160	10 198	19,6	17,4	-8,6	-1,7	-8,6	-1,7
200	Químicos	9 166	9 562	16,1	16,3	4,3	0,7	4,3	0,7
39	Plástico e suas obras	2 504	2 681	4,4	4,6	7,1	0,3	7,1	0,3
30	Produtos farmacêuticos	1 955	2 044	3,4	3,5	4,5	0,2	4,5	0,2
29	Produtos químicos orgânicos	1 232	1 120	2,2	1,9	-9,0	-0,2	-9,0	-0,2
38	Produtos diversos das indústrias químicas	666	794	1,2	1,4	19,1	0,2	19,1	0,2
40	Borracha e suas obras	777	774	1,4	1,3	-0,5	0,0	-0,5	0,0
33	Óleos essenciais e resinóides; prod perfumaria/toucaador; cosméticos	528	567	0,9	1,0	7,4	0,1	7,4	0,1
32	Extractos tanantes, taninos, pigmentos, corantes, tintas e vernizes	489	515	0,9	0,9	5,3	0,0	5,3	0,0
34	Sabões, prod limpeza, ceras artificiais, velas, pastas moldar, semelh	345	379	0,6	0,6	9,8	0,1	9,8	0,1
28	Químicos inorgânicos; compostos de met preciosos/isótopos/semelh	335	373	0,6	0,6	11,3	0,1	11,3	0,1
31	Aduos (fertilizantes)	202	178	0,4	0,3	-11,8	0,0	-11,8	0,0
35	Matérias albuminóides/prod à base amidos/féculas; colas; enzimas	75	85	0,1	0,1	13,2	0,0	13,2	0,0
300	Peles, madeira, cortiça e papel	2 579	2 753	4,5	4,7	6,7	0,3	6,7	0,3
48	Papel, cartão, e suas obras; obras de pasta de celulose	948	980	1,7	1,7	3,4	0,1	3,4	0,1
44	Madeira e suas obras; carvão vegetal	547	603	1,0	1,0	10,1	0,1	10,1	0,1
41	Peles (excepto c/pêlo) e couros	482	516	0,8	0,9	7,0	0,1	7,0	0,1
42	Obras de couro; artigos coureiro/seleiro/viagem; bolsas; obras tripa	237	294	0,4	0,5	24,1	0,1	24,1	0,1
49	Livros, jornais, out prod das indúst gráficas; textos, planos e plantas	150	144	0,3	0,2	-4,2	0,0	-4,2	0,0
45	Cortiça e suas obras	133	128	0,2	0,2	-4,3	0,0	-4,3	0,0
47	Pastas madeira/outr mat fibrosas celulósicas; papel/cartão p/reciclar	65	71	0,1	0,1	8,5	0,0	8,5	0,0
400	Têxteis, vestuário e calçado	3 935	4 324	6,9	7,4	9,9	0,7	9,9	0,7
62	Vestuário excepto malha e seus acessórios	825	932	1,5	1,6	12,9	0,2	12,9	0,2
61	Vestuário de malha e seus acessórios	789	884	1,4	1,5	12,1	0,2	12,1	0,2
64	Calçado, polainas e semelhantes, e suas partes	544	637	1,0	1,1	17,3	0,2	17,3	0,2
52	Algodão	522	495	0,9	0,8	-5,2	0,0	-5,2	0,0
54	Filamentos têxteis, lâminas e semelhantes, sintéticos ou artificiais	304	335	0,5	0,6	9,9	0,1	9,9	0,1
55	Fibras têxteis sintéticas ou artificiais, descontinuas	251	251	0,4	0,4	0,0	0,0	0,0	0,0
63	Outras confecções têxteis; calçado/chapéus/semelh, usados; trapos	133	140	0,2	0,2	5,1	0,0	5,1	0,0
59	Tecidos impregnados/revestidos/recobertos; artigos p/ uso técnico	104	122	0,2	0,2	17,8	0,0	17,8	0,0
60	Tecidos de malha	89	109	0,2	0,2	22,7	0,0	22,7	0,0
51	Lã, pelos finos ou grosseiros; fios e tecidos de crina	99	103	0,2	0,2	4,8	0,0	4,8	0,0
56	Quates, feltros e falsos tecidos; artigos de cordoaria	71	80	0,1	0,1	12,1	0,0	12,1	0,0
500	Minérios e metais	4 640	4 811	8,2	8,2	3,7	0,3	3,7	0,3
72	Ferro fundido, ferro e aço	1 895	1 944	3,3	3,3	2,6	0,1	2,6	0,1
73	Obras de ferro fundido, ferro ou aço	826	899	1,5	1,5	8,8	0,1	8,8	0,1
74	Cobre e suas obras	569	546	1,0	0,9	-4,0	0,0	-4,0	0,0
76	Alumínio e suas obras	498	542	0,9	0,9	8,8	0,1	8,8	0,1
83	Obras diversas de metais comuns	231	248	0,4	0,4	7,4	0,0	7,4	0,0
82	Ferramentas, artef cutelaria, talheres, suas partes, em metal comum	174	184	0,3	0,3	5,7	0,0	5,7	0,0
71	Pérolas; pedras preciosas/metais prec e obras; bijutaria; moedas	181	182	0,3	0,3	0,7	0,0	0,7	0,0
25	Sal, enxofre, terras e pedras, gesso, cal e cimento	126	145	0,2	0,2	14,8	0,0	14,8	0,0
600	Máquinas [4]	8 370	8 923	14,7	15,2	6,6	1,0	6,6	1,0
84	Reactores, caldeiras, máquinas e aparelh mecânicos, e suas partes	4 422	4 824	7,8	8,2	9,1	0,7	9,1	0,7
85	Máquinas e aparelh eléctric; grav/reprod imagem e som; suas partes	3 948	4 099	6,9	7,0	3,8	0,3	3,8	0,3
700	Material de transporte [5]	5 019	6 188	8,8	10,5	23,3	2,1	23,3	2,1
87	Veic automóveis, tractores, ciclos, out veic terrest; suas partes	4 641	5 670	8,2	9,7	22,2	1,8	22,2	1,8
88	Aeronaves, aparelhos espaciais e suas partes	340	477	0,6	0,8	40,1	0,2	40,1	0,2
800	Produtos acabados diversos	2 966	3 136	5,2	5,3	5,7	0,3	5,7	0,3
90	Aparelh óptica/fotograf/cinema/medida/precisão/médicos/outros; partes	1 053	1 064	1,8	1,8	1,1	0,0	1,1	0,0
94	Mobiliário/colchões/semelh; aparelh iluminação; const pré-fabricadas	633	717	1,1	1,2	13,3	0,1	13,3	0,1
70	Vidro e suas obras	291	325	0,5	0,6	11,7	0,1	11,7	0,1
95	Brinquedos, jogos, artigos para divertimento/desporto; suas partes	266	294	0,5	0,5	10,3	0,0	10,3	0,0
96	Obras diversas	219	225	0,4	0,4	2,6	0,0	2,6	0,0
91	Artigos de relojoaria	179	190	0,3	0,3	6,4	0,0	6,4	0,0
69	Obras de pedra, gesso, cimento, amianto, mica ou matérias semelh	146	160	0,3	0,3	9,8	0,0	9,8	0,0
69	Produtos cerâmicos	98	100	0,2	0,2	2,9	0,0	2,9	0,0

Por memória:

Total sem energéticos | 45 746 | 48 548 | 80,4 | 82,6 | 6,1 | 4,9 | 6,1 | 4,9

Fonte: GEE, com base nos dados das estatísticas do Comércio Internacional do INE (últimas versões disponíveis à data da publicação para o período considerado). Os dados do comércio intracomunitário incluem estimativas para as não respostas assim como para as empresas que se encontram abaixo dos limiares de assimilação.

Notas:

* Somatório das importações de mercadorias provenientes da UE com as importações de Países Terceiros.

Composição dos Grupos de Produtos – 000 (Cap.º 01 a 24 da NC) – 100 (Cap.º 27) – 200 (Cap.º 28 a 40) – 300 (Cap.º 41 a 49) 400 – (Cap.º 50 a 67) – 500 (Cap.º 25, 26, 71 a 83) – 600 (Cap.º 84 e 85) – 700 (Cap.º 86 a 89) – 800 (Cap.º 68 a 70 e 90 a 99).

[1] Últimos 12 meses a terminar em dezembro de 2014

[2] [jan 14-dez 14]/[jan 13-dez 13] x 100 - 100

[3] Contributo para a taxa de crescimento das Exportações (%) – análise shift-share: (VH) x (peso no período homólogo anterior) + 100.

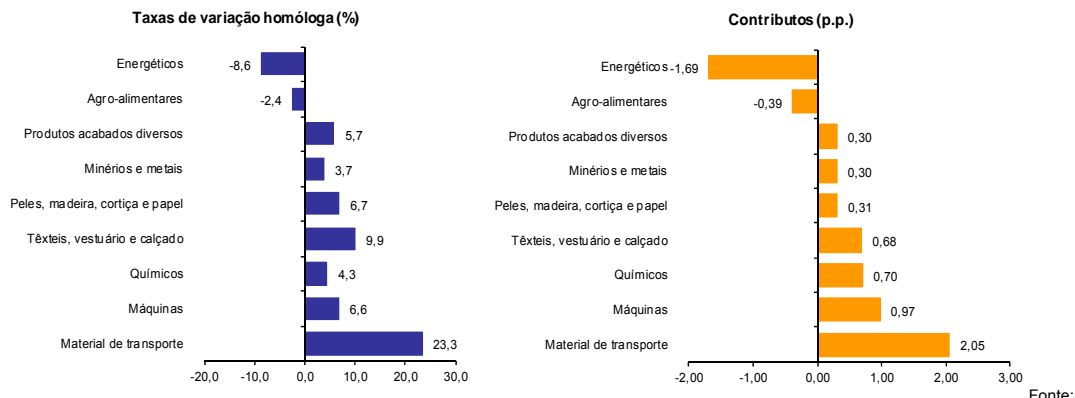
[4] Não inclui tractores.

[5] Inclui tractores.

Gráfico 4 – Taxas de crescimento das importações de mercadorias em Portugal por grupos de produtos e respetivos contributos

Últimos 12 meses a terminar em dezembro de 2014

Intra + Extra UE



Quadro12 – Importações de mercadorias em Portugal por grupos de produtos.

Fonte:

Quadro 11 – Evolução das importações de mercadorias em Portugal com origem numa seleção de mercados

Versão preliminar de janeiro a dezembro de 2014

Origem	Intra + Extra UE (Cif)		Estrutura (%)		Taxas de variação e contributos			
	jan-dez		jan-dez		12 meses ^[1]		jan-dez	
	2013	2014	2013	2014	VH ^[2]	Contrib. p.p. ^[3]	VH	Contrib. p.p. ^[3]
	valores em milhões de euros							
TOTAL	56 906	58 746	100,0	100,0	3,2	3,2	3,2	3,2
INTRA UE	40 959	43 873	72,0	74,7	7,1	5,1	7,1	5,1
dos quais:								
UE-15	39 429	42 101	69,3	71,7	6,8	4,7	6,8	4,7
Espanha	18 336	19 061	32,2	32,4	4,0	1,3	4,0	1,3
Alemanha	6 466	7 269	11,4	12,4	12,4	1,4	12,4	1,4
França	3 819	4 160	6,7	7,1	8,9	0,6	8,9	0,6
Itália	2 916	3 079	5,1	5,2	5,6	0,3	5,6	0,3
Países Baixos	2 853	2 998	5,0	5,1	5,1	0,3	5,1	0,3
Reino Unido	1 664	1 792	2,9	3,0	7,7	0,2	7,7	0,2
Bélgica	1 423	1 561	2,5	2,7	9,7	0,2	9,7	0,2
Suécia	549	663	1,0	1,1	20,7	0,2	20,7	0,2
Irlanda	547	614	1,0	1,0	12,2	0,1	12,2	0,1
Alargamento	1 529	1 772	2,7	3,0	15,9	0,4	15,9	0,4
EXTRA UE	15 947	14 873	28,0	25,3	-6,7	-1,9	-6,7	-1,9
dos quais:								
Angola	2 632	1 606	4,6	2,7	-39,0	-1,8	-39,0	-1,8
China	1 370	1 597	2,4	2,7	16,5	0,4	16,5	0,4
Brasil	832	865	1,5	1,5	4,0	0,1	4,0	0,1
EUA	843	920	1,5	1,6	9,2	0,1	9,2	0,1
Nigéria	748	542	1,3	0,9	-27,5	-0,4	-27,5	-0,4
Arábia Saudita	695	785	1,2	1,3	12,9	0,2	12,9	0,2
Argélia	401	712	0,7	1,2	77,7	0,5	77,7	0,5
Cazaquistão	550	814	1,0	1,4	48,0	0,5	48,0	0,5
Azerbaijão	428	451	0,8	0,8	5,3	0,0	5,3	0,0
Guiné Equatorial	190	212	0,3	0,4	11,2	0,0	11,2	0,0
Rússia	1 000	709	1,8	1,2	-29,1	-0,5	-29,1	-0,5
Líbia	104	1	0,2	0,0	-98,8	-0,2	-98,8	-0,2
Camarões	810	166	1,4	0,3	-79,5	-1,1	-79,5	-1,1
Por memória:								
OPEP ^[4]	5 036	3 883	8,8	6,6	-22,9	-2,0	-22,9	-2,0
EFTA	415	333	0,7	0,6	-19,8	-0,1	-19,8	-0,1
PALOP	2 706	1 652	4,8	2,8	-38,9	-1,9	-38,9	-1,9

Fonte: GEE, com base nos dados das estatísticas do Comércio Internacional do INE (últimas versões disponíveis à data da publicação para o período considerado). Os dados do comércio intracomunitário incluem estimativas para as não respostas assim como para as empresas que se encontram abaixo dos limiares de assimilação.

Notas:

Países ordenados por ordem decrescente de valor no ano de 2013.

[1] Últimos 12 meses a terminar em dezembro de 2014

[2] $(\text{jan } 14\text{-dez } 14) / (\text{jan } 13\text{-dez } 13) \times 100 - 100$

[3] Contributos para a taxa de crescimento das importações - análise shift-share: $(\text{TVH}) \times (\text{peso no período homólogo anterior}) \div 100$.

[4] Inclui Angola.

Quadro 12 – Importações portuguesas por grupos de produtos (Extra-UE)

Versão preliminar de janeiro a dezembro de 2014

Grupos de Produtos	valores em milhões de Euros						
	janeiro a dezembro		TVH (%)		Estrutura (%)		
	2013	2014	últimos 12 meses [1]	jan-dez 14/13	últimos 12 meses [1]	jan-dez	
					2013	2014	
Total das Importações	15 947	14 873	-6,7	-6,7	100,0	100,0	100,0
000 Agro-alimentares	2 046	1 751	-14,4	-14,4	11,8	12,8	11,8
100 Energéticos	8 624	7 403	-14,2	-14,2	49,8	54,1	49,8
200 Químicos	1 231	1 240	0,8	0,8	8,3	7,7	8,3
300 Peles, madeira, cortiça e papel	342	402	17,4	17,4	2,7	2,1	2,7
400 Têxteis, vestuário e calçado	845	929	9,9	9,9	6,2	5,3	6,2
500 Minérios e metais	645	638	-1,1	-1,1	4,3	4,0	4,3
600 Máquinas (2)	1 328	1 427	7,5	7,5	9,6	8,3	9,6
700 Material de transporte (3)	533	707	32,6	32,6	4,8	3,3	4,8
800 Produtos acabados diversos	353	376	6,5	6,5	2,5	2,2	2,5
Por memória:							
<i>Total sem energéticos</i>	<i>7 323</i>	<i>7 470</i>	<i>2,0</i>	<i>2,0</i>	<i>50,2</i>	<i>45,9</i>	<i>50,2</i>

Fonte: GEE, com base nos dados das estatísticas do Comércio Internacional do INE (últimas versões disponíveis à data da publicação para o período considerado).

Notas:

Composição dos Grupos de Produtos – 000 (Capº 01 a 24 da NC) - 100 (Capº 27) – 200 (Capº 28 a 40) – 300 (Capº 41 a 49) - 400 (Capº 50 a 67) – 500 (Capº 25, 26, 71 a 83) – 600 (Capº 84 e 85) – 700 (Capº 86 a 89) – 800 (Capº 68 a 70 e 90-99).

[1] Últimos 12 meses a terminar em dezembro de 2014

[2] Não inclui tractores agrícolas.

[3] Inclui tractores agrícolas.

Quadro 13 – Evolução das importações de mercadorias portuguesas com origem numa seleção de mercados

Versão preliminar de janeiro a dezembro de 2014

Origem	valores em milhões de euros							
	jan-dez		Estrutura (%)				Taxas de variação	
	2013	2014	Anual		jan-dez		últimos 12 meses [1]	jan-dez 14/13
			2008	2013	2013	2014		
EXTRA UE	15 947	14 873	100,0	100,0	100,0	100,0	-6,7	-6,7
dos quais:								
Angola	2 632	1 606	0,4	7,4	16,5	10,8	-39,0	-39,0
China	1 370	1 597	6,0	9,6	8,6	10,7	16,5	16,5
Brasil	832	865	9,5	9,2	5,2	5,8	4,0	4,0
EUA	843	920	6,0	7,2	5,3	6,2	9,2	9,2
Nigéria	748	542	6,0	9,6	4,7	3,6	-27,5	-27,5
Arábia Saudita	695	785	4,1	5,8	4,4	5,3	12,9	12,9
Argélia	401	712	6,9	4,9	2,5	4,8	77,7	77,7
Cazaquistão	550	814	2,6	5,4	3,4	5,5	48,0	48,0
Azerbaijão	428	451	0,3	1,8	2,7	3,0	5,3	5,3
Guiné Equatorial	190	212	3,1	0,9	1,2	1,4	11,2	11,2
Rússia	1 000	709	5,0	3,5	6,3	4,8	-29,1	-29,1
Líbia	104	1	3,6	0,1	0,7	0,0	-98,8	-98,8
Camarões	810	166	0,4	0,5	5,1	1,1	-79,5	-79,5
Por memória:								
OPEP [2]	5 036	3 883	27,3	29,1	31,6	26,1	-22,9	-22,9
EFTA	415	333	8,3	5,1	2,6	2,2	-19,8	-19,8
PALOP	2 706	1 652	0,7	7,7	17,0	11,1	-38,9	-38,9

Fonte: GEE, com base nos dados das estatísticas do Comércio Internacional do INE (últimas versões disponíveis à data da publicação para o período considerado).

Notas:

Países ordenados por ordem decrescente de valor no ano de 2013.

[1] (jan 14-dez 14)/(jan 13-dez 13) x 100 - 100

[2] Inclui Angola.

Evolução por zonas geográficas e económicas

Quadro 14 – Evolução do comércio internacional de Portugal por zonas geográficas e económicas (Intra + Extra-UE)

Período de análise: janeiro a dezembro

Valores em 1000 Euros

Zonas Geográf./Económicas Principais Países	IMPORTAÇÕES (Cif) ^[1]				EXPORTAÇÕES (Fob) ^[2]				Cobert (fob/cif) 2014	Saldo (fob-cif)	
	2013	2014	Taxa Var	Estrut 2014	2013	2014	Taxa Var	Estrut 2014		2013	2014
MUNDO	56 906 067	58 745 986	3,2	100,0	47 266 500	48 180 643	1,9	100,0	82,0	- 9 639 567	- 10 565 343
INTRA UE	40 958 713	43 872 853	7,1	74,7	33 234 898	34 160 177	2,8	70,9	77,9	- 7 723 815	- 9 712 677
França	3 818 970	4 160 382	8,9	7,1	5 494 459	5 646 185	2,8	11,7	135,7	1 675 489	1 485 802
Países Baixos	2 852 664	2 998 350	5,1	5,1	1 889 387	1 915 109	1,4	4,0	63,9	- 963 276	- 1 083 241
Alemanha	6 465 670	7 269 150	12,4	12,4	5 503 373	5 624 436	2,2	11,7	77,4	- 962 297	- 1 644 713
Itália	2 915 769	3 079 015	5,6	5,2	1 559 285	1 567 010	0,5	3,3	50,9	- 1 356 484	- 1 512 005
Reino Unido	1 663 889	1 791 688	7,7	3,0	2 601 762	2 922 247	12,3	6,1	163,1	937 873	1 130 560
Irlanda	546 945	613 787	12,2	1,0	147 065	187 930	27,8	0,4	30,6	- 399 880	- 425 857
Dinamarca	253 272	255 556	0,9	0,4	317 407	308 748	-2,7	0,6	120,8	64 135	53 192
Grécia	120 236	114 050	-5,1	0,2	192 395	173 825	-9,7	0,4	152,4	72 850	59 775
Espanha	18 335 573	19 061 323	4,0	32,4	11 174 703	11 347 542	1,5	23,6	59,5	- 7 160 870	- 7 713 781
Bélgica	1 423 045	1 561 231	9,7	2,7	1 338 385	1 301 696	-2,7	2,7	83,4	- 84 660	- 259 535
Luxemburgo	80 270	101 306	26,2	0,2	67 673	71 847	6,2	0,1	70,9	- 12 597	- 29 460
Suécia	548 971	662 570	20,7	1,1	441 517	469 569	6,4	1,0	70,9	- 107 455	- 193 002
Finlândia	132 254	153 935	16,4	0,3	218 723	236 904	8,3	0,5	153,9	86 469	82 970
Áustria	271 803	278 402	2,4	0,5	257 448	269 678	4,8	0,6	96,9	- 14 355	- 8 724
Malta	22 101	18 787	-15,0	0,0	18 601	62 257	234,7	0,1	331,4	- 3 499	43 470
Estónia	29 783	15 532	-47,8	0,0	29 190	27 495	-5,8	0,1	177,0	- 593	11 963
Letónia	5 080	6 378	25,5	0,0	19 201	18 193	-5,3	0,0	285,3	14 120	11 815
Lituânia	54 380	66 328	22,0	0,1	37 160	29 553	-20,5	0,1	44,6	- 17 220	- 36 775
Polónia	433 759	528 973	22,0	0,9	441 449	462 983	4,9	1,0	87,5	7 690	- 65 990
Rep Checa	317 292	405 442	27,8	0,7	286 486	320 363	11,8	0,7	79,0	- 30 806	- 85 079
Eslováquia	125 028	162 551	30,0	0,3	88 990	96 031	7,9	0,2	59,1	- 36 038	- 66 521
Hungria	209 604	248 105	18,4	0,4	178 791	214 967	20,2	0,4	86,6	- 30 813	- 33 139
Roménia	134 720	125 791	-6,6	0,2	302 303	273 701	-9,5	0,6	217,6	167 583	147 911
Bulgária	141 033	110 112	-21,9	0,2	55 353	68 509	23,8	0,1	62,2	- 85 680	- 41 602
Eslovénia	42 675	43 865	2,8	0,1	29 085	27 118	-6,8	0,1	61,8	- 13 589	- 16 747
Cróacia	7 910	35 933	354,3	0,1	14 099	12 738	-9,7	0,0	35,4	6 189	- 23 196
Chipre	5 953	4 311	-27,6	0,0	25 136	28 116	11,9	0,1	652,1	19 183	23 805
DIVERSOS	64	0	-100,0	0,0	505 472	475 426	-5,9	1,0	0,0	505 407	475 426
EXTRA UE	15 947 354	14 873 132	-6,7	25,3	14 031 602	14 020 466	-0,1	29,1	94,3	- 1 915 753	- 852 666
dos quais:											
1-EUROPA	2 212 455	1 710 623	-22,7	2,9	1 586 484	1 533 627	-3,3	3,2	89,7	- 625 972	- 176 996
EFTA	414 862	332 713	-19,8	0,6	539 283	589 566	9,3	1,2	177,2	124 421	256 854
Islândia	16 670	8 632	-48,2	0,0	12 956	11 866	-12,3	0,0	131,7	- 3 714	- 2 734
Noruega	117 631	57 791	-50,9	0,1	106 921	148 634	39,0	0,3	257,2	- 10 709	90 843
Suiça	280 418	265 953	-5,2	0,5	419 157	429 221	2,4	0,9	161,4	138 740	163 268
OUTR. EUROPA	1 797 593	1 377 910	-23,3	2,3	1 047 200	944 060	-9,8	2,0	68,5	- 750 393	- 433 850
Turquia	519 956	387 654	-25,4	0,7	381 162	403 590	5,9	0,8	104,1	- 138 794	15 936
Rússia	1 000 104	709 096	-29,1	1,2	263 131	204 372	-22,3	0,4	28,8	- 736 973	- 504 724
Ucrânia	236 731	235 671	-0,4	0,4	22 372	22 445	0,3	0,0	9,5	- 214 359	- 213 226
2-ÁFRICA	5 836 644	4 300 672	-26,3	7,3	5 980 415	5 790 914	-3,2	12,0	134,7	143 771	1 490 242
MAGHREB	565 166	861 396	52,4	1,5	1 426 273	1 310 239	-8,1	2,7	152,1	861 107	448 844
Marrocos	143 667	136 495	-5,0	0,2	732 628	593 862	-18,9	1,2	435,1	588 961	457 366
Argélia	400 716	712 255	77,7	1,2	527 449	588 068	11,5	1,2	82,6	126 733	- 124 187
Tunísia	20 783	12 645	-39,2	0,0	166 195	128 310	-22,8	0,3	1014,7	145 413	115 664
PALOP	2 706 067	1 652 168	-38,9	2,8	3 762 185	3 830 977	1,8	8,0	231,9	1 056 117	2 178 809
Cabo Verde	11 384	11 159	-2,0	0,0	202 089	215 143	6,5	0,4	1328,1	190 706	203 984
Guiné-Bissau	184	211	14,9	0,0	69 794	65 056	-6,8	0,1	30762,6	69 610	64 845
S Tomé e Príncipe	45	142	219,0	0,0	50 345	56 625	12,5	0,1	39854,3	50 301	56 483
Angola	2 631 734	1 605 746	-39,0	2,7	3 113 305	3 175 680	2,0	6,6	197,8	481 571	1 569 935
Moçambique	62 721	34 911	-44,3	0,1	326 651	318 472	-2,5	0,7	912,3	263 930	283 562
OUTR. ÁFRICA	2 565 410	1 787 108	-30,3	3,0	791 957	649 697	-18,0	1,3	36,4	- 1 773 453	- 1 137 411
Líbia	104 344	1 214	-98,8	0,0	49 626	24 394	-50,8	0,1	2008,9	- 54 718	23 180
Egipto	100 075	86 729	-13,3	0,1	65 520	79 800	21,8	0,2	92,0	- 34 555	- 6 928
Costa do Marfim	18 485	27 702	49,9	0,0	40 126	18 960	-52,7	0,0	68,4	21 641	- 8 742
Nigéria	747 538	541 665	-27,5	0,9	61 430	38 544	-37,3	0,1	7,1	- 686 109	- 503 121
África do Sul	109 363	121 340	11,0	0,2	160 894	122 704	-23,7	0,3	101,1	51 531	1 364

(continua)

Período de análise: janeiro a dezembro

Zonas Geográf./ Económicas Principais Países	IMPORTAÇÕES (Cif) ^[1]				EXPORTAÇÕES (Fob) ^[2]				Cobert (fob/cif) 2014	Saldo (fob-cif)	
	2013	2014	Taxa Var	Estrut 2014	2013	2014	Taxa Var	Estrut 2014		2013	2014
3-AMÉRICA	2 564 263	2 606 487	1,6	4,4	3 732 008	3 912 814	4,8	8,1	150,1	1 167 745	1 306 327
NAFTA	1 077 062	1 147 811	6,6	2,0	2 408 402	2 568 669	6,7	5,3	223,8	1 331 340	1 420 858
EUA	842 682	920 192	9,2	1,6	1 998 799	2 110 766	5,6	4,4	229,4	1 156 117	1 190 574
Canadá	174 666	178 168	2,0	0,3	213 134	258 101	21,1	0,5	144,9	38 469	79 933
México	59 714	49 450	-17,2	0,1	196 468	199 802	1,7	0,4	404,0	136 754	150 351
MERCOSUL	1 011 613	1 005 868	-0,6	1,7	860 055	743 807	-13,5	1,5	73,9	- 151 557	- 262 061
Brasil	831 911	864 884	4,0	1,5	739 044	639 428	-13,5	1,3	73,9	- 92 868	- 225 455
Argentina	70 063	64 046	-8,6	0,1	89 533	50 902	-43,1	0,1	79,5	19 471	- 13 144
OUTR. AMÉRICA	475 566	452 791	-4,8	0,8	456 499	595 537	30,5	1,2	131,5	- 19 067	142 746
Honduras	6 485	6 417	-1,0	0,0	3 162	4 824	52,6	0,0	75,2	- 3 323	- 1 594
Costa Rica	53 116	16 374	-69,2	0,0	4 247	9 848	131,9	0,0	60,1	- 48 869	- 6 526
Cuba	32 625	15 566	-52,3	0,0	34 883	33 557	-3,8	0,1	215,6	2 258	17 990
Colômbia	201 322	210 467	4,5	0,4	40 544	63 794	57,3	0,1	30,3	- 160 778	- 146 673
Venezuela	8 035	1 766	-78,0	0,0	190 114	208 191	9,5	0,4	11791,4	182 079	206 425
Equador	16 540	14 399	-12,9	0,0	21 508	16 792	-21,9	0,0	116,6	4 968	2 394
Chile	31 925	44 904	40,7	0,1	77 428	90 298	16,6	0,2	201,1	45 503	45 394
4-ÁSIA	5 242 362	5 904 800	12,6	10,1	1 912 348	1 994 589	4,3	4,1	33,8	- 3 330 014	- 3 910 211
PRÓX./MÉD OR	1 685 785	1 602 024	-5,0	2,7	574 600	513 771	-10,6	1,1	32,1	- 1 111 185	- 1 088 255
Iraque	230 153	135 321	-41,2	0,2	12 102	10 198	-15,7	0,0	7,5	- 218 051	- 125 122
Irão	13 133	30 632	133,2	0,1	7 401	7 030	-5,0	0,0	23,0	- 5 732	- 23 602
Israel	111 413	121 528	9,1	0,2	99 047	90 575	-8,6	0,2	74,5	- 12 366	- 30 953
Arábia Saudita	695 323	785 365	12,9	1,3	151 600	112 665	-25,7	0,2	14,3	- 543 723	- 672 700
Emiratos Árabes Unidos	49 571	15 365	-69,0	0,0	101 801	123 722	21,5	0,3	805,2	52 230	108 358
ASEAN	485 408	557 815	14,9	0,9	117 856	128 823	9,3	0,3	23,1	- 367 553	- 428 992
Tailândia	90 193	121 344	34,5	0,2	19 000	22 612	19,0	0,0	18,6	- 71 193	- 98 731
Indonésia	102 727	119 092	15,9	0,2	13 080	24 282	85,6	0,1	20,4	- 89 647	- 94 809
Malásia	63 530	63 994	0,7	0,1	11 580	12 999	12,3	0,0	20,3	- 51 950	- 50 995
Singapura	14 636	35 756	144,3	0,1	57 207	44 696	-21,9	0,1	125,0	42 571	8 940
Filipinas	12 471	13 349	7,0	0,0	6 146	7 606	23,7	0,0	57,0	- 6 325	- 5 743
OUTROS ÁSIA	3 071 169	3 744 961	21,9	6,4	1 219 893	1 351 995	10,8	2,8	36,1	- 1 851 276	- 2 392 966
Timor-Leste	787	881	11,8	0,0	7 246	6 986	-3,6	0,0	793,3	6 458	6 106
Paquistão	91 858	94 675	3,1	0,2	13 714	26 746	95,0	0,1	28,2	- 78 144	- 67 930
Índia	392 584	491 729	25,3	0,8	116 815	95 394	-18,3	0,2	19,4	- 275 769	- 396 335
China	1 370 360	1 596 970	16,5	2,7	657 660	838 871	27,6	1,7	52,5	- 712 700	- 758 098
Coreia do Sul	229 086	277 449	21,1	0,5	87 058	65 539	-24,7	0,1	23,6	- 142 028	- 211 910
Japão	238 443	251 039	5,3	0,4	139 015	124 900	-10,2	0,3	49,8	- 99 428	- 126 138
Taiwan	109 155	139 340	27,7	0,2	26 400	27 693	4,9	0,1	19,9	- 82 755	- 111 647
Hong Kong	39 185	29 370	-25,0	0,0	130 805	122 023	-6,7	0,3	415,5	91 621	92 653
Macau	686	646	-5,8	0,0	17 976	23 724	32,0	0,0	3673,6	17 290	23 078
5-AUSTR.OC.REG P.	52 269	36 179	-30,8	0,1	103 609	109 352	5,5	0,2	302,3	51 340	73 173
Austrália	14 560	13 362	-8,2	0,0	90 075	93 657	4,0	0,2	700,9	75 516	80 294
Nova Zelândia	16 529	18 991	14,9	0,0	10 098	12 919	27,9	0,0	68,0	- 6 431	- 6 072
6-DIVERSOS	39 362	314 372	698,7	0,5	716 738	679 171	-5,2	1,4	216,0	677 377	364 798
Prov Bordo Extra	0	0	0,0	0,0	608 942	654 050	7,4	1,4	0,0	608 942	654 050
Países não det Extra	39 362	314 372	698,7	0,5	107 797	25 093	-76,7	0,1	8,0	68 435	- 289 279

Intra UE-15	39 429 395	42 100 745	6,8	71,7	31 709 054	32 518 152	2,6	67,5	77,2	- 7 720 341	- 9 582 593
Zona Euro (17)	37 188 738	39 635 978	6,6	67,5	28 033 900	28 583 180	2,0	59,3	72,1	- 9 154 838	- 11 052 799
Intra-alargamento	1 529 317	1 772 108	15,9	3,0	1 525 844	1 642 024	7,6	3,4	92,7	- 3 473	- 130 084
OCDE (excl.países UE)	2 653 692	2 595 113	-2,2	4,4	3 831 320	4 039 369	5,4	8,4	155,7	1 177 628	1 444 256
OPEP	5 035 973	3 882 807	-22,9	6,6	4 308 173	4 348 306	0,9	9,0	112,0	- 727 800	465 499
ACP	5 201 176	3 466 985	-33,3	5,9	4 485 580	4 501 503	0,4	9,3	129,8	- 715 596	1 034 518
CPLP	3 538 766	2 517 933	-28,8	4,3	4 508 474	4 477 392	-0,7	9,3	177,8	969 708	1 959 459
CEI (Com.Estados Indep.)	2 234 324	2 226 562	-0,3	3,8	336 227	281 639	-16,2	0,6	12,6	- 1 898 097	- 1 944 923
Mashrak	107 094	106 351	-0,7	0,2	140 737	149 549	6,3	0,3	140,6	33 642	43 198
EUROMED	1 303 630	1 476 928	13,3	2,5	2 047 218	1 953 953	-4,6	4,1	132,3	743 589	477 025
Países da Am.Latina	1 484 215	1 410 274	-5,0	2,4	1 503 924	1 457 158	-3,1	3,0	103,3	19 709	46 884
Merc.Comum Am.Central	73 829	34 691	-53,0	0,1	34 912	48 905	40,1	0,1	141,0	- 38 917	14 214
Grupo Andino	255 874	242 307	-5,3	0,4	286 827	328 284	14,5	0,7	135,5	30 953	85 976
ASEM (relac. Euro-Ásia)	2 807 740	3 269 731	16,5	5,6	1 132 277	1 280 627	13,1	2,7	39,2	- 1 675 463	- 1 989 103
EDA (Econ Dinâm Asiát.)	545 785	667 252	22,3	1,1	332 050	295 563	-11,0	0,6	44,3	- 213 735	- 371 689
China+H.Kong+Macau	1 410 231	1 626 985	15,4	2,8	806 441	984 618	22,1	2,0	60,5	- 603 789	- 642 367

Fonte: GEE, com base nos dados das estatísticas do Comércio Internacional do INE (últimas versões disponíveis à data da publicação para o período considerado). Os dados do comércio intracomunitário incluem estimativas para as não respostas assim como para as empresas que se encontram abaixo dos limiares de assimilação.

Notas:

[1] Somatório das Importações com origem no espaço comunitário com as Importações provenientes dos Países Terceiros.

[2] Somatório das Exportações de mercadorias para a UE com as Exportações para Países Terceiros

**Quadro 15 – Comércio Internacional de mercadorias de Portugal
por zonas geográficas e económicas (Intra + Extra-UE)**
Importações ^[1] - Contributos dos principais países de origem para a taxa de crescimento global

Período de análise: janeiro a dezembro

Países e Regiões	1000 Euros			Peso no Total (%)		Taxas de variação e contributos			
	Ano de 2013	jan-dez		jan-dez		12 meses ^[2]		jan-dez	
	Rank.	2013	2014	2013	2014	VH ^[3]	Contrib. p.p. ^[4]	VH	Contrib. ^[4]
MUNDO	56 906 067	56 906 067	58 745 986	100,00	100,00	3,2	3,23	3,2	3,23
INTRA UE	40 958 713	40 958 713	43 872 853	71,98	74,68	7,1	5,12	7,1	5,12
Espanha	18 335 573	18 335 573	19 061 323	32,22	32,45	4,0	1,28	4,0	1,28
Alemanha	6 465 670	6 465 670	7 269 150	11,36	12,37	12,4	1,41	12,4	1,41
França	3 818 970	3 818 970	4 160 382	6,71	7,08	8,9	0,60	8,9	0,60
Itália	2 915 769	2 915 769	3 079 015	5,12	5,24	5,6	0,29	5,6	0,29
Países Baixos	2 852 664	2 852 664	2 998 350	5,01	5,10	5,1	0,26	5,1	0,26
Reino Unido	1 663 889	1 663 889	1 791 688	2,92	3,05	7,7	0,22	7,7	0,22
Bélgica	1 423 045	1 423 045	1 561 231	2,50	2,66	9,7	0,24	9,7	0,24
Suécia	548 971	548 971	662 570	0,96	1,13	20,7	0,20	20,7	0,20
Irlanda	546 945	546 945	613 787	0,96	1,04	12,2	0,12	12,2	0,12
Polónia	433 759	433 759	528 973	0,76	0,90	22,0	0,17	22,0	0,17
Rep Checa	317 292	317 292	405 442	0,56	0,69	27,8	0,15	27,8	0,15
Áustria	271 803	271 803	278 402	0,48	0,47	2,4	0,01	2,4	0,01
Dinamarca	253 272	253 272	255 556	0,45	0,44	0,9	0,00	0,9	0,00
Hungria	209 604	209 604	248 105	0,37	0,42	18,4	0,07	18,4	0,07
Bulgária	141 033	141 033	110 112	0,25	0,19	-21,9	-0,05	-21,9	-0,05
Roménia	134 720	134 720	125 791	0,24	0,21	-6,6	-0,02	-6,6	-0,02
Finlândia	132 254	132 254	153 935	0,23	0,26	16,4	0,04	16,4	0,04
Eslóvaquia	125 028	125 028	162 551	0,22	0,28	30,0	0,07	30,0	0,07
Grécia	120 236	120 236	114 050	0,21	0,19	-5,1	-0,01	-5,1	-0,01
Luxemburgo	80 270	80 270	101 306	0,14	0,17	26,2	0,04	26,2	0,04
Lituânia	54 380	54 380	66 328	0,10	0,11	22,0	0,02	22,0	0,02
Eslóvenia	42 675	42 675	43 865	0,07	0,07	2,8	0,00	2,8	0,00
Estónia	29 783	29 783	15 532	0,05	0,03	-47,8	-0,03	-47,8	-0,03
Malta	22 101	22 101	18 787	0,04	0,03	-15,0	-0,01	-15,0	-0,01
Croácia	7 910	7 910	35 933	0,01	0,06	354,3	0,05	354,3	0,05
Chipre	5 953	5 953	4 311	0,01	0,01	-27,6	0,00	-27,6	0,00
Letónia	5 080	5 080	6 378	0,01	0,01	25,5	0,00	25,5	0,00
DIVERSOS	64	64	0	0,00	0,00	-100,0	0,00	-100,0	0,00
EXTRA UE	15 947 354	15 947 354	14 873 132	28,02	25,32	-6,7	-1,89	-6,7	-1,89
dos quais:									
1-EUROPA	2 212 455	2 212 455	1 710 623	3,89	2,91	-22,7	-0,88	-22,7	-0,88
EFTA	414 862	414 862	332 713	0,73	0,57	-19,8	-0,14	-19,8	-0,14
Suíça	280 418	280 418	265 953	0,49	0,45	-5,2	-0,03	-5,2	-0,03
Noruega	117 631	117 631	57 791	0,21	0,10	-50,9	-0,11	-50,9	-0,11
Islândia	16 670	16 670	8 632	0,03	0,01	-48,2	-0,01	-48,2	-0,01
OUTR. EUROPA	1 797 593	1 797 593	1 377 910	3,16	2,35	-23,3	-0,74	-23,3	-0,74
Rússia	1 000 104	1 000 104	709 096	1,76	1,21	-29,1	-0,51	-29,1	-0,51
Turquia	519 956	519 956	387 654	0,91	0,66	-25,4	-0,23	-25,4	-0,23
Ucrânia	236 731	236 731	235 671	0,42	0,40	-0,4	0,00	-0,4	0,00
Sérvia	19 881	19 881	24 310	0,03	0,04	22,3	0,01	22,3	0,01
2-ÁFRICA	5 836 644	5 836 644	4 300 672	10,26	7,32	-26,3	-2,70	-26,3	-2,70
MAGHREB	565 166	565 166	861 396	0,99	1,47	52,4	0,52	52,4	0,52
Argélia	400 716	400 716	712 255	0,70	1,21	77,7	0,55	77,7	0,55
Marrocos	143 667	143 667	136 495	0,25	0,23	-5,0	-0,01	-5,0	-0,01
Tunísia	20 783	20 783	12 645	0,04	0,02	-39,2	-0,01	-39,2	-0,01
PALOP	2 706 067	2 706 067	1 652 168	4,76	2,81	-38,9	-1,85	-38,9	-1,85
Angola	2 631 734	2 631 734	1 605 746	4,62	2,73	-39,0	-1,80	-39,0	-1,80
Moçambique	62 721	62 721	34 911	0,11	0,06	-44,3	-0,05	-44,3	-0,05
Cabo Verde	11 384	11 384	11 159	0,02	0,02	-2,0	0,00	-2,0	0,00
Guiné-Bissau	184	184	211	0,00	0,00	14,9	0,00	14,9	0,00
S Tomé e Príncipe	45	45	142	0,00	0,00	219,0	0,00	219,0	0,00
OUTR. ÁFRICA	2 565 410	2 565 410	1 787 108	4,51	3,04	-30,3	-1,37	-30,3	-1,37
Camarões	809 985	809 985	166 209	1,42	0,28	-79,5	-1,13	-79,5	-1,13
Nigéria	747 538	747 538	541 665	1,31	0,92	-27,5	-0,36	-27,5	-0,36
Ghana	261 188	261 188	129 003	0,46	0,22	-50,6	-0,23	-50,6	-0,23
Guiné Equatorial	190 223	190 223	211 600	0,33	0,36	11,2	0,04	11,2	0,04
África do Sul	109 363	109 363	121 340	0,19	0,21	11,0	0,02	11,0	0,02
3-AMÉRICA	2 564 263	2 564 263	2 606 487	4,51	4,44	1,6	0,07	1,6	0,07
NAFTA	1 077 062	1 077 062	1 147 811	1,89	1,95	6,6	0,12	6,6	0,12
EUA	842 682	842 682	920 192	1,48	1,57	9,2	0,14	9,2	0,14
Canadá	174 666	174 666	178 168	0,31	0,30	2,0	0,01	2,0	0,01
México	59 714	59 714	49 450	0,10	0,08	-17,2	-0,02	-17,2	-0,02

(continua)

Período de análise: janeiro a dezembro

Países e Regiões	1000 Euros				Peso no Total (%)		Taxas de variação e contributos			
	Ano de 2013	jan-dez		jan-dez		12 meses [2]		jan-dez		
		Rank.	2013	2014	2013	2014	VH [3]	Contrib. p.p. [4]	VH	Contrib. p.p. [4]
MERCOSUL	1 011 613	1 011 613	1 005 868	1,78	1,71	-0,6	-0,01	-0,6	-0,01	
Brasil	831 911	831 911	864 884	1,46	1,47	4,0	0,06	4,0	0,06	
Argentina	70 063	70 063	64 046	0,12	0,11	-8,6	-0,01	-8,6	-0,01	
OUTR. AMÉRICA	475 566	475 566	452 791	0,84	0,77	-4,8	-0,04	-4,8	-0,04	
Colômbia	201 322	201 322	210 467	0,35	0,36	4,5	0,02	4,5	0,02	
Costa Rica	53 116	53 116	16 374	0,09	0,03	-69,2	-0,06	-69,2	-0,06	
Cuba	32 625	32 625	15 566	0,06	0,03	-52,3	-0,03	-52,3	-0,03	
Chile	31 925	31 925	44 904	0,06	0,08	40,7	0,02	40,7	0,02	
Guiana	23 240	23 240	27 032	0,04	0,05	16,3	0,01	16,3	0,01	
Peru	18 932	18 932	14 937	0,03	0,03	-21,1	-0,01	-21,1	-0,01	
4-ÁSIA	5 242 362	5 242 362	5 904 800	9,21	10,05	12,6	1,16	12,6	1,16	
PRÓX/MÉD OR	1 685 785	1 685 785	1 602 024	2,96	2,73	-5,0	-0,15	-5,0	-0,15	
Arábia Saudita	695 323	695 323	785 365	1,22	1,34	12,9	0,16	12,9	0,16	
Azerbaijão	428 357	428 357	451 260	0,75	0,77	5,3	0,04	5,3	0,04	
Iraque	230 153	230 153	135 321	0,40	0,23	-41,2	-0,17	-41,2	-0,17	
Catar	132 738	132 738	16 401	0,23	0,03	-87,6	-0,20	-87,6	-0,20	
Israel	111 413	111 413	121 528	0,20	0,21	9,1	0,02	9,1	0,02	
Emiratos Árabes Unidos	49 571	49 571	15 365	0,09	0,03	-69,0	-0,06	-69,0	-0,06	
Irão	13 133	13 133	30 632	0,02	0,05	133,2	0,03	133,2	0,03	
ASEAN	485 408	485 408	557 815	0,85	0,95	14,9	0,13	14,9	0,13	
Vietname	196 308	196 308	186 063	0,34	0,32	-5,2	-0,02	-5,2	-0,02	
Indonésia	102 727	102 727	119 092	0,18	0,20	15,9	0,03	15,9	0,03	
Tailândia	90 193	90 193	121 344	0,16	0,21	34,5	0,05	34,5	0,05	
Malásia	63 530	63 530	63 994	0,11	0,11	0,7	0,00	0,7	0,00	
Singapura	14 636	14 636	35 756	0,03	0,06	144,3	0,04	144,3	0,04	
OUTROS ÁSIA	3 071 169	3 071 169	3 744 961	5,40	6,37	21,9	1,18	21,9	1,18	
China	1 370 360	1 370 360	1 596 970	2,41	2,72	16,5	0,40	16,5	0,40	
Cazaquistão	550 146	550 146	814 296	0,97	1,39	48,0	0,46	48,0	0,46	
Índia	392 584	392 584	491 729	0,69	0,84	25,3	0,17	25,3	0,17	
Japão	238 443	238 443	251 039	0,42	0,43	5,3	0,02	5,3	0,02	
Coreia do Sul	229 086	229 086	277 449	0,40	0,47	21,1	0,08	21,1	0,08	
Taiwan	109 155	109 155	139 340	0,19	0,24	27,7	0,05	27,7	0,05	
Paquistão	91 858	91 858	94 675	0,16	0,16	3,1	0,00	3,1	0,00	
Hong-Kong	39 185	39 185	29 370	0,07	0,05	-25,0	-0,02	-25,0	-0,02	
Bangladesh	32 980	32 980	35 221	0,06	0,06	6,8	0,00	6,8	0,00	
Usbequistão	8 511	8 511	4 844	0,01	0,01	-43,1	-0,01	-43,1	-0,01	
5-AUSTR,OC,REG P.	52 269	52 269	36 179	0,09	0,06	-30,8	-0,03	-30,8	-0,03	
I. Fiji	18 928	18 928	1	0,03	0,00	-100,0	-0,03	-100,0	-0,03	
Nova Zelândia	16 529	16 529	18 991	0,03	0,03	14,9	0,00	14,9	0,00	
Austrália	14 560	14 560	13 362	0,03	0,02	-8,2	0,00	-8,2	0,00	
6-DIVERSOS	39 362	39 362	314 372	0,07	0,54	698,7	0,48	698,7	0,48	
Países não det Extra	39 362	39 362	314 372	0,07	0,54	698,7	0,48	698,7	0,48	
Prov Bordo Extra	0	0	0	0,00	0,00	0,0	0,00	0,0	0,00	

Intra UE-15	39 429 395	39 429 395	42 100 745	69,29	71,67	6,8	4,69	6,8	4,69
Zona Euro (17)	37 188 738	37 188 738	39 635 978	65,35	67,47	6,6	4,30	6,6	4,30
Intra-alargamento	1 529 317	1 529 317	1 772 108	2,69	3,02	15,9	0,43	15,9	0,43
OCDE (excl. países UE)	2 653 692	2 653 692	2 595 113	4,66	4,42	-2,2	-0,10	-2,2	-0,10
OPEP	5 035 973	5 035 973	3 882 807	8,85	6,61	-22,9	-2,03	-22,9	-2,03
ACP	5 201 176	5 201 176	3 466 985	9,14	5,90	-33,3	-3,05	-33,3	-3,05
CPLP	3 538 766	3 538 766	2 517 933	6,22	4,29	-28,8	-1,79	-28,8	-1,79
CEI (Com.Estados Indep.)	2 234 324	2 234 324	2 226 562	3,93	3,79	-0,3	-0,01	-0,3	-0,01
Mashrak	107 094	107 094	106 351	0,19	0,18	-0,7	0,00	-0,7	0,00
EUROMED	1 303 630	1 303 630	1 476 928	2,29	2,51	13,3	0,30	13,3	0,30
Países da Am.Latina	1 484 215	1 484 215	1 410 274	2,61	2,40	-5,0	-0,13	-5,0	-0,13
Merc.Comum Am.Central	73 829	73 829	34 691	0,13	0,06	-53,0	-0,07	-53,0	-0,07
Grupo Andino	255 874	255 874	242 307	0,45	0,41	-5,3	-0,02	-5,3	-0,02
ASEM (relac. Euro-Ásia)	2 807 740	2 807 740	3 269 731	4,93	5,57	16,5	0,81	16,5	0,81
EDA (Econ Dinâm Asiát.)	545 785	545 785	667 252	0,96	1,14	22,3	0,21	22,3	0,21
China+H.Kong+Macau	1 410 231	1 410 231	1 626 985	2,48	2,77	15,4	0,38	15,4	0,38

Fonte: GEE, com base nos dados das estatísticas do Comércio Internacional do INE (últimas versões disponíveis à data da publicação para o período considerado). Os dados do comércio intra-comunitário incluem estimativas para as não respostas assim como para as empresas que se encontram abaixo dos limiares de assimilação.

Notas:

[1] Somatório das Importações com origem no espaço comunitário com as Importações provenientes dos Países Terceiros.

[2] Últimos 12 meses a terminar em dezembro de 2014

[3] (jan 14-dez 14)/(jan 13-dez 13) x 100 - 100

[4] Contributos para a taxa de crescimento das importações - análise shift-share: (TVH) x (peso no período homólogo anterior) ÷ 100.

**Quadro 16 – Comércio Internacional de mercadorias de Portugal
por zonas geográficas e económicas (Intra + Extra - UE)**

Exportações ^[1] – Contributos dos principais países de destino para a taxa de crescimento global

Período de análise: janeiro a dezembro

Países e Regiões	1000 Euros				Peso no Total (%)		Taxas de variação e contributos			
	Ano de 2013	jan-dez		jan-dez		12 meses ^[2]		jan-dez		
		Rank.	2013	2014	2013	2014	VH ^[3]	Contrib. p.p. ^[4]	VH	Contrib. p.p. ^[4]
MUNDO	47 266 500	47 266 500	48 180 643	100,00	100,00	1,9	1,93	1,9	1,93	
INTRA UE	33 234 898	33 234 898	34 160 177	70,31	70,90	2,8	1,96	2,8	1,96	
Espanha	11 174 703	11 174 703	11 347 542	23,64	23,55	1,5	0,37	1,5	0,37	
Alemanha	5 503 373	5 503 373	5 624 436	11,64	11,67	2,2	0,26	2,2	0,26	
França	5 494 459	5 494 459	5 646 185	11,62	11,72	2,8	0,32	2,8	0,32	
Reino Unido	2 601 762	2 601 762	2 922 247	5,50	6,07	12,3	0,68	12,3	0,68	
Países Baixos	1 889 387	1 889 387	1 915 109	4,00	3,97	1,4	0,05	1,4	0,05	
Itália	1 559 285	1 559 285	1 567 010	3,30	3,25	0,5	0,02	0,5	0,02	
Bélgica	1 338 385	1 338 385	1 301 696	2,83	2,70	-2,7	-0,08	-2,7	-0,08	
Suécia	441 517	441 517	469 569	0,93	0,97	6,4	0,06	6,4	0,06	
Polónia	441 449	441 449	462 983	0,93	0,96	4,9	0,05	4,9	0,05	
Dinamarca	317 407	317 407	308 748	0,67	0,64	-2,7	-0,02	-2,7	-0,02	
Roménia	302 303	302 303	273 701	0,64	0,57	-9,5	-0,06	-9,5	-0,06	
Rep Checa	286 486	286 486	320 363	0,61	0,66	11,8	0,07	11,8	0,07	
Áustria	257 448	257 448	269 678	0,54	0,56	4,8	0,03	4,8	0,03	
Finlândia	218 723	218 723	236 904	0,46	0,49	8,3	0,04	8,3	0,04	
Grécia	192 395	192 395	173 825	0,41	0,36	-9,7	-0,04	-9,7	-0,04	
Hungria	178 791	178 791	214 967	0,38	0,45	20,2	0,08	20,2	0,08	
Irlanda	147 065	147 065	187 930	0,31	0,39	27,8	0,09	27,8	0,09	
Eslováquia	88 990	88 990	96 031	0,19	0,20	7,9	0,01	7,9	0,01	
Luxemburgo	67 673	67 673	71 847	0,14	0,15	6,2	0,01	6,2	0,01	
Bulgária	55 353	55 353	68 509	0,12	0,14	23,8	0,03	23,8	0,03	
Lituânia	37 160	37 160	29 553	0,08	0,06	-20,5	-0,02	-20,5	-0,02	
Estónia	29 190	29 190	27 495	0,06	0,06	-5,8	0,00	-5,8	0,00	
Eslovénia	29 085	29 085	27 118	0,06	0,06	-6,8	0,00	-6,8	0,00	
Chipre	25 136	25 136	28 116	0,05	0,06	11,9	0,01	11,9	0,01	
Letónia	19 201	19 201	18 193	0,04	0,04	-5,3	0,00	-5,3	0,00	
Malta	18 601	18 601	62 257	0,04	0,13	234,7	0,09	234,7	0,09	
Croácia	14 099	14 099	12 738	0,03	0,03	-9,7	0,00	-9,7	0,00	
DIVERSOS	505 472	505 472	475 426	1,07	0,99	-5,9	-0,06	-5,9	-0,06	
EXTRA UE	14 031 602	14 031 602	14 020 466	29,69	29,10	-0,1	-0,02	-0,1	-0,02	
dos quais:										
1-EUROPA	1 586 484	1 586 484	1 533 627	3,36	3,18	-3,3	-0,11	-3,3	-0,11	
EFTA	539 283	539 283	589 566	1,14	1,22	9,3	0,11	9,3	0,11	
Suíça	419 157	419 157	429 221	0,89	0,89	2,4	0,02	2,4	0,02	
Noruega	106 921	106 921	148 634	0,23	0,31	39,0	0,09	39,0	0,09	
OUTR. EUROPA	1 047 200	1 047 200	944 060	2,22	1,96	-9,8	-0,22	-9,8	-0,22	
Turquia	381 162	381 162	403 590	0,81	0,84	5,9	0,05	5,9	0,05	
Gibraltar	342 334	342 334	282 547	0,72	0,59	-17,5	-0,13	-17,5	-0,13	
Rússia	263 131	263 131	204 372	0,56	0,42	-22,3	-0,12	-22,3	-0,12	
Ucrânia	22 372	22 372	22 445	0,05	0,05	0,3	0,00	0,3	0,00	
Bielorrússia	10 897	10 897	7 813	0,02	0,02	-28,3	-0,01	-28,3	-0,01	
2-ÁFRICA	5 980 415	5 980 415	5 790 914	12,65	12,02	-3,2	-0,40	-3,2	-0,40	
MAGHREB	1 426 273	1 426 273	1 310 239	3,02	2,72	-8,1	-0,25	-8,1	-0,25	
Marrocos	732 628	732 628	593 862	1,55	1,23	-18,9	-0,29	-18,9	-0,29	
Argélia	527 449	527 449	588 068	1,12	1,22	11,5	0,13	11,5	0,13	
Tunísia	166 195	166 195	128 310	0,35	0,27	-22,8	-0,08	-22,8	-0,08	
PALOP	3 762 185	3 762 185	3 830 977	7,96	7,95	1,8	0,15	1,8	0,15	
Angola	3 113 305	3 113 305	3 175 680	6,59	6,59	2,0	0,13	2,0	0,13	
Moçambique	326 651	326 651	318 472	0,69	0,66	-2,5	-0,02	-2,5	-0,02	
Cabo Verde	202 089	202 089	215 143	0,43	0,45	6,5	0,03	6,5	0,03	
Guiné-Bissau	69 794	69 794	65 056	0,15	0,14	-6,8	-0,01	-6,8	-0,01	
S Tomé e Príncipe	50 345	50 345	56 625	0,11	0,12	12,5	0,01	12,5	0,01	
OUTR. ÁFRICA	791 957	791 957	649 697	1,68	1,35	-18,0	-0,30	-18,0	-0,30	
África do Sul	160 894	160 894	122 704	0,34	0,25	-23,7	-0,08	-23,7	-0,08	
Guiné Equatorial	65 769	65 769	54 810	0,14	0,11	-16,7	-0,02	-16,7	-0,02	
Egipto	65 520	65 520	79 800	0,14	0,17	21,8	0,03	21,8	0,03	
Nigéria	61 430	61 430	38 544	0,13	0,08	-37,3	-0,05	-37,3	-0,05	
3-AMÉRICA	3 732 008	3 732 008	3 912 814	7,90	8,12	4,8	0,38	4,8	0,38	
NAFTA	2 408 402	2 408 402	2 568 669	5,10	5,33	6,7	0,34	6,7	0,34	
EUA	1 998 799	1 998 799	2 110 766	4,23	4,38	5,6	0,24	5,6	0,24	
Canadá	213 134	213 134	258 101	0,45	0,54	21,1	0,10	21,1	0,10	
México	196 468	196 468	199 802	0,42	0,41	1,7	0,01	1,7	0,01	

(continua)

Período de análise: janeiro a dezembro

Países e Regiões	1000 Euros				Peso no Total (%)		Taxas de variação e contributos			
	Ano de 2013	jan-dez		jan-dez		12 meses ^[2]		jan-dez		
		Rank.	2013	2014	2013	2014	VH ^[3]	Contrib. p.p. ^[4]	VH	Contrib. p.p. ^[4]
MERCOSUL	860 055		860 055	743 807	1,82	1,54	-13,5	-0,25	-13,5	-0,25
Brasil	739 044	10	739 044	639 428	1,56	1,33	-13,5	-0,21	-13,5	-0,21
Argentina	89 533	43	89 533	50 902	0,19	0,11	-43,1	-0,08	-43,1	-0,08
OUTR. AMÉRICA	456 499		456 499	595 537	0,97	1,24	30,5	0,29	30,5	0,29
Venezuela	190 114	30	190 114	208 191	0,40	0,43	9,5	0,04	9,5	0,04
Chile	77 428	46	77 428	90 298	0,16	0,19	16,6	0,03	16,6	0,03
Colômbia	40 544	58	40 544	63 794	0,09	0,13	57,3	0,05	57,3	0,05
4-ÁSIA	1 912 348		1 912 348	1 994 589	4,05	4,14	4,3	0,17	4,3	0,17
PRÓX/MÉD OR	574 600		574 600	513 771	1,22	1,07	-10,6	-0,13	-10,6	-0,13
Arábia Saudita	151 600	34	151 600	112 665	0,32	0,23	-25,7	-0,08	-25,7	-0,08
Emiratos Árabes Unidos	101 801	40	101 801	123 722	0,22	0,26	21,5	0,05	21,5	0,05
Israel	99 047	41	99 047	90 575	0,21	0,19	-8,6	-0,02	-8,6	-0,02
Kuwait	57 578	52	57 578	23 961	0,12	0,05	-58,4	-0,07	-58,4	-0,07
Jordânia	39 034	60	39 034	26 537	0,08	0,06	-32,0	-0,03	-32,0	-0,03
ASEAN	117 856		117 856	128 823	0,25	0,27	9,3	0,02	9,3	0,02
Singapura	57 207	53	57 207	44 696	0,12	0,09	-21,9	-0,03	-21,9	-0,03
Tailândia	19 000	79	19 000	22 612	0,04	0,05	19,0	0,01	19,0	0,01
Indonésia	13 080	89	13 080	24 282	0,03	0,05	85,6	0,02	85,6	0,02
Malásia	11 580	96	11 580	12 999	0,02	0,03	12,3	0,00	12,3	0,00
OUTROS ÁSIA	1 219 893		1 219 893	1 351 995	2,58	2,81	10,8	0,28	10,8	0,28
China	657 660	12	657 660	838 871	1,39	1,74	27,6	0,38	27,6	0,38
Japão	139 015	36	139 015	124 900	0,29	0,26	-10,2	-0,03	-10,2	-0,03
Hong-Kong	130 805	37	130 805	122 023	0,28	0,25	-6,7	-0,02	-6,7	-0,02
Índia	116 815	38	116 815	95 394	0,25	0,20	-18,3	-0,05	-18,3	-0,05
Coreia do Sul	87 058	45	87 058	65 539	0,18	0,14	-24,7	-0,05	-24,7	-0,05
Taiwan	26 400	69	26 400	27 693	0,06	0,06	4,9	0,00	4,9	0,00
Macau	17 976	81	17 976	23 724	0,04	0,05	32,0	0,01	32,0	0,01
5-AUSTR,OC,REG P.	103 609		103 609	109 352	0,22	0,23	5,5	0,01	5,5	0,01
Austrália	90 075	42	90 075	93 657	0,19	0,19	4,0	0,01	4,0	0,01
Nova Zelândia	10 098	98	10 098	12 919	0,02	0,03	27,9	0,01	27,9	0,01
6-DIVERSOS	716 738		716 738	679 171	1,52	1,41	-5,2	-0,08	-5,2	-0,08
Prov Bordo Extra	608 942		608 942	654 050	1,29	1,36	7,4	0,10	7,4	0,10
Países não det Extra	107 797		107 797	25 093	0,23	0,05	-76,7	-0,17	-76,7	-0,17

Intra UE-15	31 709 054	31 709 054	32 518 152	67,09	67,49	2,6	1,71	2,6	1,71
Zona Euro (17)	28 033 900	28 033 900	28 583 180	59,31	59,33	2,0	1,16	2,0	1,16
Intra-alargamento	1 525 844	1 525 844	1 642 024	3,23	3,41	7,6	0,25	7,6	0,25
OCDE (excl.países UE)	3 831 320	3 831 320	4 039 369	8,11	8,38	5,4	0,44	5,4	0,44
OPEP	4 308 173	4 308 173	4 348 306	9,11	9,03	0,9	0,08	0,9	0,08
ACP	4 485 580	4 485 580	4 501 503	9,49	9,34	0,4	0,03	0,4	0,03
CPLP	4 508 474	4 508 474	4 477 392	9,54	9,29	-0,7	-0,07	-0,7	-0,07
CEI (Com.Estados Indep.)	336 227	336 227	281 639	0,71	0,58	-16,2	-0,12	-16,2	-0,12
Mashrak	140 737	140 737	149 549	0,30	0,31	6,3	0,02	6,3	0,02
EUROMED	2 047 218	2 047 218	1 953 953	4,33	4,06	-4,6	-0,20	-4,6	-0,20
Países da Am.Latina	1 503 924	1 503 924	1 457 158	3,18	3,02	-3,1	-0,10	-3,1	-0,10
Merc.Comum Am.Central	34 912	34 912	48 905	0,07	0,10	40,1	0,03	40,1	0,03
Grupo Andino	286 827	286 827	328 284	0,61	0,68	14,5	0,09	14,5	0,09
ASEM (relac. Euro-Ásia)	1 132 277	1 132 277	1 280 627	2,40	2,66	13,1	0,31	13,1	0,31
EDA (Econ Dinâm Asiát.)	332 050	332 050	295 563	0,70	0,61	-11,0	-0,08	-11,0	-0,08
China+H.Kong+Macau	806 441	806 441	984 618	1,71	2,04	22,1	0,38	22,1	0,38

Fonte: GEE, com base nos dados das estatísticas do Comércio Internacional do INE (últimas versões disponíveis à data da publicação para o período considerado). Os dados do comércio intracomunitário incluem estimativas para as não respostas assim como para as empresas que se encontram abaixo dos limiares de assimilação.

Notas:

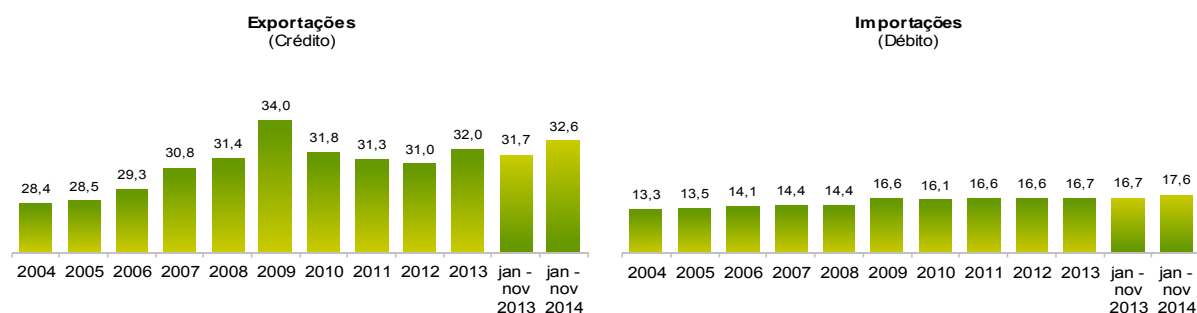
[1] Somatório das Exportações de mercadorias para a UE com as Exportações para Países Terceiros

[2] Últimos 12 meses a terminar em dezembro de 2014

[3] $(\text{jan } 14\text{-dez } 14) / (\text{jan } 13\text{-dez } 13) \times 100 - 100$

[4] Contributos para a taxa de crescimento das exportações - análise shift-share: $(\text{TVH}) \times (\text{peso no período homólogo anterior}) \div 100$.

Gráfico 5 – Peso dos Serviços no comércio de Bens e Serviços



Fonte: GEE, com base nos dados das estatísticas da Balança de Pagamentos do Banco de Portugal.

Notas:

As Exportações das Estatísticas da Balança de Pagamentos (Crédito) correspondem às Exportações das Estatísticas do Comércio Internacional (somatório das Exportações de mercadorias para a UE com as Exportações para Países Terceiros).

As Importações das Estatísticas da Balança de Pagamentos (Débito) correspondem às Importações das Estatísticas do Comércio Internacional (somatório das Importações de mercadorias provenientes da UE com as Importações de Países Terceiros).

Quadro 17 – Comércio de Bens e Serviços em percentagem do PIB

	2010	2011	2012	2013	2011				2012				2013				2014		
					T1	T2	T3	T4	T1	T2	T3	T4	T1	T2	T3	T4	T1	T2	T3
Valores Correntes em percentagem do PIB																			
Exportações (Fob)	29,9	34,3	37,3	39,3	32,5	34,0	34,8	35,9	36,7	37,2	37,7	37,8	38,6	39,6	39,4	39,4	38,5	39,6	39,8
- Bens	21,7	25,2	27,7	28,8	23,9	25,0	25,6	26,5	27,3	27,6	27,8	27,9	28,5	29,1	28,9	28,7	28,1	28,9	29,0
- Serviços	8,2	9,0	9,7	10,5	8,6	9,0	9,2	9,4	9,4	9,6	9,8	9,9	10,2	10,6	10,5	10,7	10,4	10,7	10,8
Importações (Fob)	37,4	38,6	38,0	38,3	38,7	39,5	38,5	37,5	38,3	37,4	38,0	38,3	37,4	38,7	38,9	38,0	38,4	38,6	39,6
- Bens	32,2	33,1	32,6	32,8	33,6	33,8	32,9	32,1	32,9	32,0	32,6	32,7	32,1	33,2	33,3	32,6	33,0	32,9	33,6
- Serviços	5,2	5,5	5,5	5,5	5,1	5,7	5,7	5,4	5,4	5,4	5,4	5,6	5,3	5,5	5,6	5,4	5,4	5,7	6,0
Taxas homólogas de crescimento real																			
Exportações (Fob)	9,5	7,0	3,1	6,4	7,9	7,9	6,1	6,3	7,4	3,2	1,8	0,0	2,5	7,1	7,4	8,8	3,1	2,0	2,9
- Bens	11,1	7,7	3,8	5,8	7,7	8,8	6,9	7,4	9,1	4,4	2,0	-0,1	2,1	6,1	7,4	7,7	2,4	2,0	3,1
- Serviços	5,4	5,2	1,0	8,2	8,4	5,4	3,9	3,3	2,9	0,0	1,2	0,1	3,7	9,8	7,5	11,8	5,0	1,9	2,3
Importações (Fob)	7,8	-5,8	-6,6	3,6	-1,0	-5,5	-3,9	-12,5	-6,3	-9,8	-7,0	-2,9	-3,6	5,7	6,7	6,0	8,7	4,0	5,3
- Bens	8,0	-7,1	-6,6	4,1	-1,4	-7,2	-5,0	-14,4	-7,2	-9,9	-6,4	-2,7	-3,3	6,4	6,9	6,7	9,4	3,9	5,1
- Serviços	6,6	2,8	-6,3	0,8	1,9	6,2	2,8	0,4	-0,4	-9,5	-10,6	-4,1	-4,9	1,4	5,4	1,5	4,4	4,6	6,6

Fonte: GEE, com base nos dados das Contas Nacionais Trimestrais (Base 2006) do INE. Inclui comércio Intra e Extracomunitário.

Quadro 18 – Bens e Serviços (Crédito) – componentes dos Serviços

valores em milhões de Euros

CRÉDITO (Exportações)	janeiro a novembro		Estrutura (%)				Taxas de variação e contributos			
			Anual		jan a nov		12 meses ^[1]		jan a nov	
	2013	2014	2008	2013	2013	2014	VH ^[2]	contrib. p.p. ^[3]	VH	contrib. p.p. ^[3]
TOTAL										
Bens e Serviços	63 165	64 744	100,0	100,0	100,0	100,0	3,5	3,5	2,5	2,5
Bens	43 164	43 659	68,6	68,0	68,3	67,4	1,8	1,2	1,1	0,8
Serviços	20 001	21 085	31,4	32,0	31,7	32,6	7,1	2,2	5,4	1,7
Serviços transf. rec. mat. pert. t	327	307	0,5	0,5	0,5	0,5	-6,3	0,0	-6,3	0,0
Serviços de manutenção e repa	496	296	0,9	0,8	0,8	0,5	-36,3	-0,3	-40,3	-0,3
Transportes	5 075	5 165	7,9	8,0	8,0	8,0	2,7	0,2	1,8	0,1
Viagens e Turismo	8 578	9 626	13,2	13,5	13,6	14,9	12,2	1,6	12,2	1,7
Construção	602	472	1,2	1,0	1,0	0,7	-17,9	-0,2	-21,7	-0,2
Seguros e Pensões	92	114	0,2	0,1	0,1	0,2	18,9	0,0	23,6	0,0
Financeiros	218	322	0,9	0,4	0,3	0,5	43,5	0,2	47,3	0,2
Direitos de Utilização n.i.n.r	31	59	0,1	0,0	0,0	0,1	92,0	0,0	92,0	0,0
Telecomunicações, Informaçã	910	1 005	1,5	1,4	1,4	1,6	8,4	0,1	10,4	0,2
Outr. Fornec. por Empresas	3 184	3 368	4,4	5,4	5,0	5,2	14,9	0,7	5,8	0,3
Nat. Pessoal, Cult. e Recreat.	268	188	0,4	0,4	0,4	0,3	-28,3	-0,1	-29,9	-0,1
Bens e serviços das AP n.i.n.r	219	163	0,3	0,3	0,3	0,3	-25,5	-0,1	-25,4	-0,1

Fonte: GEE, com base nos dados das estatísticas da Balança de Pagamentos do Banco de Portugal.

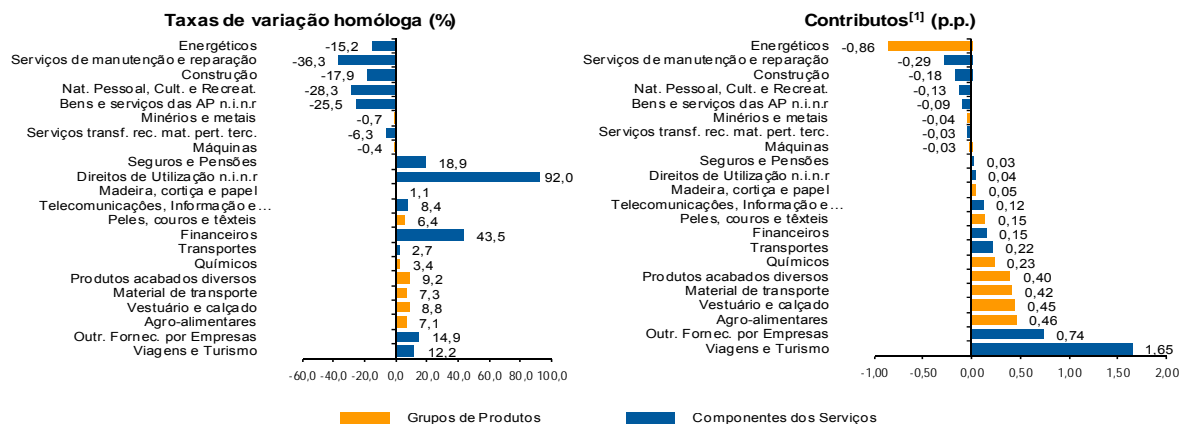
Notas:

[1] 12 meses até novembro de 2014

[2] (dez 13-nov 14)/(dez 12-nov 13) x 100 - 100

Gráfico 6 – Taxas de crescimento das exportações de Bens e Serviços e contributos das suas componentes

Últimos 12 meses a terminar em novembro de 2014



Fonte: Cálculos do GEE com base em dados do Banco de Portugal, para as Exportações de bens e serviços, e do INE, para o cálculo da estrutura das exportações de Bens. A distribuição do contributo das Exportações de Bens (dados da Balança de Pagamentos, banco de Portugal) pelos grupos de produtos segue a estrutura implícita na base de dados do Comércio Internacional do INE para as Exportações de Bens (somatório das Exportações de mercadorias para a UE com as Exportações para Países Terceiros).

Notas:

As Exportações das Estatísticas da Balança de Pagamentos (Crédito) correspondem às Exportações das Estatísticas do Comércio Internacional (somatório das as Exportações de mercadorias para a UE com as Exportações para Países Terceiros).

[1] Contributos - análise shift-share: TVH x Peso no período homólogo anterior ÷ 100. O somatório corresponde à TVH das Exportações de Bens e Serviços nos últimos 12 meses, de acordo com as estatísticas da Balança de Pagamentos do Banco de Portugal (3,5%).

Quadro 19 – Bens e Serviços (Crédito) - componentes dos Serviços
Variação homóloga (2006-2014)

CRÉDITO (Exportações)	Peso em 2013 (%)	2006	2007	2008	2009	2010	2011	2012	2013	jan a nov 2014
Bens e Serviços	100,0	16,7	10,1	2,4	-15,4	13,8	13,8	4,3	6,8	2,5
Bens	68,0	15,4	7,8	1,4	-18,5	17,5	14,6	4,8	5,3	1,1
Serviços	32,0	19,8	15,7	4,6	-8,5	6,5	12,1	3,2	10,2	5,4
Serviços transf. rec. mat. pert. terc.	0,5	29,3	-5,7	-23,2	-20,8	13,3	17,5	13,4	-0,1	-6,3
Serviços de manutenção e reparação	0,8	13,3	11,2	15,6	-9,4	-20,5	27,1	-7,4	28,1	-40,3
Transportes	8,0	40,6	18,8	10,3	-12,2	13,1	10,8	4,4	7,6	1,8
Viagens e Turismo	13,5	7,6	10,9	0,5	-7,2	10,0	7,2	5,6	7,5	12,2
Construção	1,0	44,8	40,5	8,1	-21,5	-1,8	13,0	-1,3	17,3	-21,7
Seguros e Pensões	0,1	2,9	17,5	5,4	1,7	-9,1	3,9	6,4	-7,9	23,6
Financeiros	0,4	16,7	43,6	5,2	-33,0	-7,7	3,1	-8,8	-13,8	47,3
Direitos de Utilização n.i.n.r	0,0	51,8	12,9	-26,9	139,2	-68,9	36,9	-13,2	-17,5	92,0
Telecomunicações, Informação e Informática	1,4	21,5	24,0	6,9	-11,9	-1,2	16,7	14,8	4,0	10,4
Outr. Fornec. por Empresas	5,4	32,3	22,0	9,9	0,1	-1,3	29,8	-6,9	25,2	5,8
Nat. Pessoal, Cult. e Recreat.	0,4	22,5	-6,6	7,0	10,9	20,8	-11,5	15,6	8,7	-29,9
Bens e serviços das AP n.i.n.r	0,3	11,8	15,4	-4,5	-5,0	17,9	1,3	18,7	10,2	-25,4

Quadro 20 – Bens e Serviços (Débito) – componentes dos Serviços

DÉBITO (Importações)	valores em milhões de Euros									
	janeiro a novembro		Estrutura (%)				Taxas de variação e contributos			
			Anual		jan a nov		12 meses ^[1]		jan a nov	
	2013	2014	2008	2013	2013	2014	VH ^[2]	contrib. p.p. ^[3]	VH	contrib. p.p. ^[3]
Bens e Serviços	59 785	62 344	100,0	100,0	100,0	100,0	4,3	4,3	4,3	4,3
Bens	49 794	51 385	85,6	83,3	83,3	82,4	3,4	2,8	3,2	2,7
Serviços	9 991	10 959	14,4	16,7	16,7	17,6	8,6	1,5	9,7	1,6
Serviços transf. rec. mat. pert. terc.	38	24	0,0	0,1	0,1	0,0	-34,4	0,0	-36,3	0,0
Serviços de manutenção e reparação	223	270	0,3	0,4	0,4	0,4	21,3	0,1	20,8	0,1
Transportes	2 802	3 127	3,6	4,6	4,7	5,0	9,7	0,5	11,6	0,5
Viagens e Turismo	2 879	3 055	4,0	4,8	4,8	4,9	6,1	0,3	6,1	0,3
Construção	128	113	0,2	0,2	0,2	0,2	-7,9	0,0	-11,5	0,0
Seguros e Pensões	269	304	0,3	0,4	0,5	0,5	11,5	0,1	13,1	0,1
Financeiros	511	479	1,0	0,8	0,9	0,8	-7,6	-0,1	-6,3	-0,1
Direitos de Utilização n.i.n.r	361	393	0,5	0,6	0,6	0,6	4,0	0,0	8,7	0,1
Telecomunicações, Informação e Informática	753	911	1,1	1,3	1,3	1,5	23,5	0,3	21,0	0,3
Outr. Fornec. por Empresas	1 589	1 994	2,5	2,7	2,7	3,2	24,2	0,7	25,4	0,7
Nat. Pessoal, Cult. e Recreat.	377	207	0,5	0,6	0,6	0,3	-45,2	-0,3	-45,1	-0,3
Bens e serviços das AP n.i.n.r	59	81	0,2	0,1	0,1	0,1	13,9	0,0	36,6	0,0

Fonte: GEE, com base nos dados das estatísticas da Balança de Pagamentos do Banco de Portugal.

Notas:

Valores Fob para a Importação de bens.

[1] 12 meses até novembro de 2014

[2] (dez 13-nov 14)/(dez 12-nov 13) x 100 - 100