

# Síntese Estatística de Comércio Internacional

Nº 06/2015

Inclui dados de base do INE para o comércio internacional de Portugal

■ abril de 2015 – comércio Intra + Extra-UE

## Índice de Quadros

### Evolução global

- |                                 |        |
|---------------------------------|--------|
| 1. Balança Comercial recente    | Pág. 3 |
| 2. Evolução mensal e trimestral | 4      |

### Exportações de mercadorias

- |  |    |
|--|----|
| 3. Por Grupos de Produtos (Intra+Extra)                                  | 5  |
| 4. Por Grupos de Produtos (Extra)  | 6  |
| 5. Por Grupos de Produtos (2010-2015) – variação homóloga e contributos  | 7  |
| 6. Para uma seleção de mercados (Intra+Extra)                            | 8  |
| 7. Para uma seleção de mercados (Extra)                                  | 9  |
| 8. Por mercados de destino (2010-2015) – estrutura (%)                   | 9  |
| 9. Por mercados de destino (2010-2015) – variação homóloga e contributos | 10 |

### Importações de mercadorias

- |   |    |
|---|----|
| 10. Por Grupos de Produtos (Intra+Extra)              | 11 |
| 11. Com origem numa seleção de mercados (Intra+Extra) | 12 |
| 12. Por Grupos de Produtos (Extra)                    | 13 |
| 13. Com origem numa seleção de mercados (Extra)       | 13 |

### Evolução por zonas geográficas e económicas

- |  |    |
|--|----|
| 14. Principais países (Intra e Extra)                                    | 14 |
| 15. Importações - contributos para a taxa de crescimento (Intra e Extra) | 16 |
| 16. Exportações - contributos para a taxa de crescimento (Intra e Extra) | 18 |

### Bens e serviços

- |   |    |
|---|----|
| 17. Comércio de Bens e Serviços em percentagem do PIB         | 20 |
| 18. Bens e Serviços (crédito) – componentes dos Serviços      | 21 |
| 19. Bens e Serviços (crédito) – variação homóloga (2006-2014) | 22 |
| 20. Bens e Serviços (débito) – componentes dos Serviços       | 22 |

## Índice de Gráficos

- |  |    |
|--|----|
| 1. Taxa de cobertura das importações pelas exportações de mercadorias        | 2  |
| 2. Taxas de crescimento das exportações por Grupos de Produtos e contributos | 6  |
| 3. Taxas de crescimento das exportações por mercados e contributos           | 8  |
| 4. Taxas de crescimento das importações por mercados e contributos           | 12 |
| 5. Peso dos Serviços no comércio de Bens e Serviços                          | 20 |
| 6. Taxas de crescimento das “exportações” de Bens e Serviços e contributos   | 21 |

## NOTA

Em **Junho de 2010**, o Instituto Nacional de Estatística divulgou uma nova série de dados do Comércio Internacional para o período 1993-2009. Esta nova série resultou de um processo de revisão da metodologia de cálculo, que refletiu a necessidade de obtenção de resultados com maior robustez e precisão, e incluiu, para além das diferentes alterações metodológicas, nova informação declarada pelas empresas.

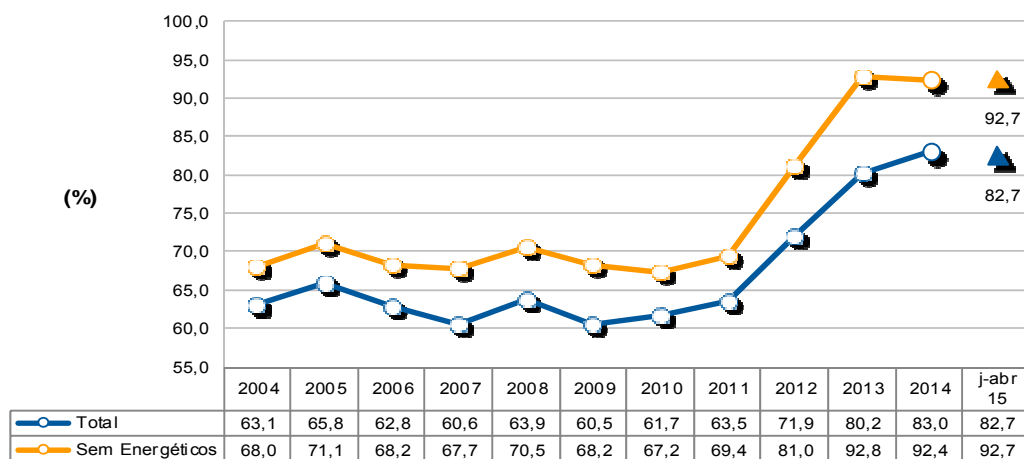
A partir de 1993, e na sequência da criação do Mercado Único, a recolha de informação relativa às trocas comerciais internacionais de bens passou a ser efetuada com base num novo sistema de recolha suportado por um inquérito de resposta obrigatória (declaração Intrastat) para todos os operadores cujas trocas de bens com os restantes Estados Membros ultrapassem determinados limiares mínimos (limiar de assimilação). Desde 2005, e na sequência da regulamentação comunitária relativa ao controlo de qualidade das estatísticas do Comércio Internacional, passou a ser feito o confronto regular entre a informação proveniente do sistema Intrastat e dados de natureza administrativa, nomeadamente os provenientes das declarações do Imposto sobre o Valor Acrescentado (IVA), bem como a análise das assimetrias com as estatísticas dos outros países membros. Passaram então a ser divulgadas estimativas para o total do Comércio Internacional, com base em estimativas para as empresas que estão abaixo do limiar de assimilação bem como nas não-respostas do Comércio Intracomunitário.

A entrada em vigor da Informação Empresarial Simplificada (IES), em 2007, veio enriquecer o estudo comparativo dos dados do Comércio Internacional com outras fontes desde 2006 (período de referência dos dados). A IES, juntamente com a informação do IVA, constitui uma importante fonte de informação de aferição da qualidade das estatísticas do Comércio Internacional.

Nesta publicação utilizam-se os dados da série 2006 a 2014, recentemente revistos e os resultados mensais preliminares de janeiro a abril de 2015.

Evolução global<sup>1</sup>

**Gráfico 1 – Evolução da taxa de cobertura (fob/cif)  
das importações pelas exportações de mercadorias  
Intra + Extra UE**



Fonte: GEE, com base nos dados das estatísticas do Comércio Internacional do INE (últimas versões disponíveis à data da publicação para o período considerado). Os dados do comércio intracomunitário incluem estimativas para as não respostas assim como para as empresas que se encontram abaixo dos limiares de assimilação.

<sup>1</sup> Os dados de base do comércio internacional (Intra e Extra UE) divulgados pelo Instituto Nacional de Estatística para o período de janeiro a abril de 2015 correspondem a versões preliminares, quer para o comércio intracomunitário quer para o extracomunitário. Os dados do comércio intracomunitário incluem estimativas para as não respostas (valor das transações das empresas para as quais o INE não recebeu ainda informação) assim como para as empresas que se encontram abaixo dos limiares de assimilação (valor anual das operações intracomunitárias abaixo do qual os operadores são dispensados da declaração periódica estatística Intrastat, limitando-se à entrega da declaração periódica fiscal: no caso de Portugal, 200 mil euros para as importações da UE e 250 mil para as exportações para a UE, em 2011). Por outro lado, a atual metodologia considera, para além do confronto regular entre as declarações Intrastat e do Imposto sobre o Valor Acrescentado (IVA), a comparação com os dados com a Informação Empresarial Simplificada (IES).

**Quadro 1 -Evolução recente da balança comercial de Portugal**

Versão preliminar de janeiro a abril de 2015

Intra + Extra-UE	2010	2011	2012	2013	2014	Evolução anual 2010/2014	janeiro a abril		Evolução mensal 2014/15	Últimos 3 meses		Últimos 12 meses	
							2014	2015		fev 14- abr 14	fev 15- abr 15	mai 13- abr 14	mai 14- abr 15
<b>milhões de Euros</b>													
Exportações (fob)	37 268	42 828	45 213	47 303	48 177		15 595	16 413		11 666	12 625	47 356	48 996
TVH	-	14,9	5,6	4,6	1,8		-	5,2		-	8,2	-	3,5
Importações (cif)	58 647	59 551	56 374	57 013	58 854		18 862	19 390		13 942	14 969	57 541	59 382
TVH	-	1,5	-5,3	1,1	3,2		-	2,8		-	7,4	-	3,2
Saldo (fob-cif)	-21 379	-16 723	-11 161	-9 710	-10 677		-3 267	-2 977		-2 276	-2 343	-10 185	-10 386
TVH	-	-21,8	-33,3	-13,0	10,0		-	-8,9		-	3,0	-	2,0
Cobertura (fob/cif)	63,5	71,9	80,2	83,0	81,9		82,7	84,6		83,7	84,3	82,3	82,5
<b>Sem energéticos:</b>													
Exportações (fob)	34 877	39 752	41 450	42 379	44 081		14 549	15 161		11 035	11 648	43 079	44 694
TVH	-	14,0	4,3	2,2	4,0		-	4,2		-	5,6	-	3,7
Importações (cif)	50 224	49 101	44 671	45 861	48 640		15 701	16 871		11 898	13 080	46 838	49 810
TVH	-	-2,2	-9,0	2,7	6,1		-	7,5		-	9,9	-	6,3
Saldo (fob-cif)	-15 348	-9 349	-3 221	-3 483	-4 559		-1 152	-1 710		- 863	-1 432	-3 760	-5 116
TVH	-	-39,1	-65,5	8,1	30,9		-	48,4		-	65,9	-	36,1
Cobertura (fob/cif)	69,4	81,0	92,8	92,4	90,6		92,7	89,9		92,7	89,1	92,0	89,7
<b>Intra-UE</b>													
<b>milhões de Euros</b>													
Exportações (fob)	28 117	31 888	32 126	33 275	34 161		11 295	12 002		8 420	9 190	33 539	34 867
TVH	-	13,4	0,7	3,6	2,7		-	6,3		-	9,1	-	4,0
Importações (cif)	44 804	43 679	40 294	41 065	43 979		14 354	14 973		10 872	11 581	42 562	44 598
TVH	-	-2,5	-7,7	1,9	7,1		-	4,3		-	6,5	-	4,8
Saldo (fob-cif)	-16 687	-11 791	-8 168	-7 791	-9 818		-3 059	-2 972		-2 452	-2 391	-9 024	-9 731
TVH	-	-29,3	-30,7	-4,6	26,0		-	-2,8		-	-2,5	-	7,8
Cobertura (fob/cif)	62,8	73,0	79,7	81,0	77,7		78,7	80,2		77,4	79,4	78,8	78,2
<b>Sem energéticos:</b>													
Exportações (fob)	27 150	30 575	30 480	30 754	31 876		10 680	11 299		8 058	8 635	31 243	32 495
TVH	-	12,6	-0,3	0,9	3,6		-	5,8		-	7,2	-	4,0
Importações (cif)	42 719	41 191	37 525	38 538	41 170		13 220	14 241		10 077	11 045	39 621	42 190
TVH	-	-3,6	-8,9	2,7	6,8		-	7,7		-	9,6	-	6,5
Saldo (fob-cif)	-15 569	-10 617	-7 046	-7 784	-9 294		-2 540	-2 942		-2 019	-2 410	-8 378	-9 696
TVH	-	-31,8	-33,6	10,5	19,4		-	15,8		-	19,4	-	15,7
Cobertura (fob/cif)	63,6	74,2	81,2	79,8	77,4		80,8	79,3		80,0	78,2	78,9	77,0
<b>Extra-UE</b>													
<b>milhões de Euros</b>													
Exportações (fob)	9 151	10 940	13 087	14 028	14 017		4 299	4 412		3 246	3 436	13 818	14 129
TVH	-	19,5	19,6	7,2	-0,1		-	2,6		-	5,8	-	2,3
Importações (cif)	13 844	15 872	16 080	15 947	14 875		4 507	4 416		3 070	3 388	14 979	14 784
TVH	-	14,7	1,3	-0,8	-6,7		-	-2,0		-	10,4	-	-1,3
Saldo (fob-cif)	-4 692	-4 933	-2 993	-1 919	- 859		- 208	- 5		176	48	-1 161	- 655
TVH	-	5,1	-39,3	-35,9	-55,3		-	-97,7		-	-72,7	-	-43,6
Cobertura (fob/cif)	66,1	68,9	81,4	88,0	94,2		95,4	99,9		105,7	101,4	92,2	95,6
<b>Sem energéticos:</b>													
Exportações (fob)	7 727	9 177	10 970	11 625	12 205		3 868	3 862		2 977	3 013	11 836	12 199
TVH	-	18,8	19,5	6,0	5,0		-	-0,2		-	1,2	-	3,1
Importações (cif)	7 506	7 909	7 146	7 323	7 470		2 481	2 630		1 821	2 035	7 217	7 619
TVH	-	5,4	-9,7	2,5	2,0		-	6,0		-	11,8	-	5,6
Saldo (fob-cif)	221	1 268	3 825	4 301	4 735		1 388	1 232		1 156	978	4 618	4 579
TVH	-	473,2	201,7	12,5	10,1		-	-11,2		-	-15,4	-	-0,8
Cobertura (fob/cif)	102,9	116,0	153,5	158,7	163,4		155,9	146,9		163,5	148,1	164,0	160,1

Fonte: GEE, com base nos dados das estatísticas do Comércio Internacional do INE (últimas versões disponíveis à data da publicação para o período considerado). Os dados do comércio intracomunitário incluem estimativas para as não respostas assim como para as empresas que se encontram abaixo dos limiares de assimilação.

Notas:

Importações – Somatório das Importações provenientes da UE com as Importações vindas dos P.Terceiros.

Exportações – Somatório das Exportações para a UE com as Exportações para os P.Terceiros.

**Quadro 2 – Evolução mensal e trimestral do comércio internacional de Portugal**

Versão preliminar de janeiro a abril de 2015

valores em milhões de Euros

Intra+Extra UE	IMPORTAÇÃO (cif)			EXPORTAÇÃO (fob)		
	2014	2015	TVH	2014	2015	TVH
jan	4 920	4 421	-10,1	3 929	3 788	-3,6
fev	4 663	4 464	-4,3	3 827	3 971	3,8
mar	4 755	5 256	10,6	3 952	4 390	11,1
abr	4 524	5 248	16,0	3 887	4 264	9,7
mai	5 004			4 090		
jun	5 039			4 196		
jul	5 412			4 476		
ago	4 136			3 250		
set	5 213			4 081		
out	5 509			4 636		
nov	4 940			4 143		
dez	4 740			3 710		
1º Trim	14 337	14 142	-1,4	11 707	12 149	3,8
2º Trim	14 567			12 174		
3º Trim	14 761			11 807		
4º Trim	15 189			12 489		

Intra UE	IMPORTAÇÃO (cif)			EXPORTAÇÃO (fob)		
	2014	2015	TVH	2014	2015	TVH
jan	3 482	3 392	-2,6	2 876	2 812	-2,2
fev	3 541	3 530	-0,3	2 770	2 935	5,9
mar	3 774	4 071	7,9	2 846	3 164	11,2
abr	3 557	3 980	11,9	2 803	3 090	10,2
mai	3 673			2 920		
jun	3 580			3 004		
jul	3 911			3 195		
ago	2 961			2 191		
set	3 932			2 902		
out	4 190			3 125		
nov	3 796			2 969		
dez	3 582			2 559		
1º Trim	10 798	10 993	1,8	8 492	8 911	4,9
2º Trim	10 810			8 727		
3º Trim	10 804			8 289		
4º Trim	11 568			8 653		

Extra UE	IMPORTAÇÃO (cif)			EXPORTAÇÃO (fob)		
	2014	2015	TVH	2014	2015	TVH
jan	1 437	1 029	-28,4	1 053	976	-7,3
fev	1 121	934	-16,7	1 057	1 035	-2,0
mar	981	1 186	20,9	1 105	1 226	10,9
abr	968	1 268	31,0	1 084	1 174	8,3
mai	1 331			1 170		
jun	1 459			1 193		
jul	1 501			1 281		
ago	1 174			1 058		
set	1 281			1 179		
out	1 319			1 511		
nov	1 145			1 174		
dez	1 158			1 152		
1º Trim	3 539	3 149	-11,0	3 215	3 237	0,7
2º Trim	3 758			3 447		
3º Trim	3 957			3 518		
4º Trim	3 621			3 837		

Fonte: GEE, com base nos dados das estatísticas do Comércio Internacional do INE (últimas versões disponíveis à data da publicação para o período considerado). Os dados do comércio intracomunitário incluem estimativas para as não respostas assim como para as empresas que se encontram abaixo dos limiares de assimilação.

## Exportações\* de mercadorias

### Quadro 3 – Exportações de mercadorias portuguesas por Grupos de Produtos

Dos quais: produtos por Capítulo (NC-2) acima de 30 milhões de euros em 2015

Intra + Extra UE (Fob)

Gp/ NC-2	Grupos de Produtos	Milhões de Euros		Estrutura (%)		Taxas de variação e contributos			
		jan-abr		jan-abr		últimos 12 meses <sup>[1]</sup>		jan-abr	
		2014	2015	2014	2015	TVH <sup>[2]</sup>	Contrib. p.p. <sup>[3]</sup>	TVH	Contrib. p.p. <sup>[3]</sup>
	<b>TOTAL DAS EXPORTAÇÕES</b>	<b>15 595</b>	<b>16 413</b>	<b>100,0</b>	<b>100,0</b>	<b>3,5</b>	<b>3,5</b>	<b>5,2</b>	<b>5,2</b>
<b>000</b>	<b>Agro-alimentares</b>	<b>1 814</b>	<b>1 958</b>	<b>11,6</b>	<b>11,9</b>	<b>8,2</b>	<b>1,0</b>	<b>7,9</b>	<b>0,9</b>
22	Bebidas, líquidos alcoólicos e vinagres	334	327	2,1	2,0	5,5	0,1	-2,0	0,0
03	Peixe, crustáceos, moluscos e outros invertebrados aquáticos	195	252	1,3	1,5	22,2	0,3	29,4	0,4
24	Tabaco e seus sucedâneos manufacturados	160	240	1,0	1,5	36,1	0,4	49,4	0,5
15	Gorduras, óleos e ceras de origem animal ou vegetal	157	170	1,0	1,0	0,0	0,0	8,7	0,1
20	Preparações de prod hortícolas, de frutas ou outras partes de plantas	136	143	0,9	0,9	0,0	0,0	5,4	0,0
08	Frutas e cascas de citrinos e melões	119	124	0,8	0,8	18,2	0,1	4,2	0,0
04	Leite e lacticínios, ovos, mel, prod comestíveis origem animal n.e.	105	110	0,7	0,7	6,7	0,0	4,5	0,0
16	Preparações de carne/peixe/crustác/moluscos/our invert aquáticos	102	102	0,7	0,6	-1,7	0,0	0,0	0,0
19	Prep base cereais/farinhas/amidos/féculas/leite; prod de pasteleria	95	90	0,6	0,6	-0,8	0,0	-5,0	0,0
07	Produtos hortícolas, plantas, raízes e tubérculos comestíveis	66	72	0,4	0,4	0,4	0,0	8,2	0,0
21	Preparações alimentícias diversas	49	54	0,3	0,3	12,1	0,0	11,9	0,0
02	Carnes e miudezas comestíveis	50	51	0,3	0,3	18,3	0,1	2,4	0,0
01	Animais vivos	33	40	0,2	0,2	8,2	0,0	19,2	0,0
<b>100</b>	<b>Energéticos</b>	<b>1 046</b>	<b>1 252</b>	<b>6,7</b>	<b>7,6</b>	<b>0,6</b>	<b>0,1</b>	<b>19,7</b>	<b>1,3</b>
27	Combustíveis, óleos e ceras minerais; destilados; mat betuminosas	1 046	1 252	6,7	7,6	0,6	0,1	19,7	1,3
<b>200</b>	<b>Químicos</b>	<b>2 070</b>	<b>2 027</b>	<b>13,3</b>	<b>12,3</b>	<b>-1,2</b>	<b>-0,2</b>	<b>-2,1</b>	<b>-0,3</b>
39	Plástico e suas obras	823	852	5,3	5,2	4,0	0,2	3,5	0,2
40	Borracha e suas obras	348	364	2,2	2,2	-0,1	0,0	4,6	0,1
30	Produtos farmacêuticos	274	259	1,8	1,6	10,0	0,2	-5,6	-0,1
29	Produtos químicos orgânicos	257	182	1,6	1,1	-29,7	-0,6	-29,0	-0,5
38	Produtos diversos das indústrias químicas	122	124	0,8	0,8	8,8	0,1	1,7	0,0
32	Extractos tanantes, taninos, pigmentos, corantes, tintas e vernizes	56	62	0,4	0,4	5,9	0,0	9,8	0,0
34	Sabões, prod limpeza, ceras artificiais, velas, pastas moldar, semelh	41	44	0,3	0,3	7,0	0,0	6,5	0,0
33	Óleos essenciais e resinóides; prod perfumaria/toucaador; cosméticos	40	44	0,3	0,3	-0,3	0,0	8,4	0,0
31	Aduos (fertilizantes)	50	41	0,3	0,2	-13,8	0,0	-19,1	-0,1
35	Matérias albuminóides/prod à base amidos/féculas; colas; enzimas	36	33	0,2	0,2	-2,1	0,0	-9,7	0,0
<b>300</b>	<b>Madeira, cortiça e papel</b>	<b>1 280</b>	<b>1 314</b>	<b>8,2</b>	<b>8,0</b>	<b>1,4</b>	<b>0,1</b>	<b>2,6</b>	<b>0,2</b>
48	Papel, cartão, e suas obras; obras de pasta de celulose	575	571	3,7	3,5	1,2	0,0	-0,7	0,0
45	Cortiça e suas obras	289	306	1,9	1,9	2,8	0,0	5,7	0,1
44	Madeira e suas obras; carvão vegetal	241	230	1,5	1,4	-0,8	0,0	-4,6	-0,1
47	Pastas madeira/outr mat fibrosas celulósicas; papel/cartão p/reciclar	155	187	1,0	1,1	3,0	0,0	20,8	0,2
<b>400</b>	<b>Peles, couros e têxteis</b>	<b>698</b>	<b>741</b>	<b>4,5</b>	<b>4,5</b>	<b>5,7</b>	<b>0,2</b>	<b>6,3</b>	<b>0,3</b>
63	Outras confecções têxteis; calçado/chapéus/semelh, usados; trapos	183	189	1,2	1,2	2,6	0,0	3,5	0,0
56	Quates, feltros e falsos tecidos; artigos de cordoaria	86	92	0,6	0,6	9,6	0,0	7,4	0,0
55	Fibras têxteis sintéticas ou artificiais, descontinuas	83	90	0,5	0,5	7,0	0,0	9,0	0,0
59	Tecidos impregnados/revestidos/recobertos; artigos p/ uso técnico	63	70	0,4	0,4	10,7	0,0	11,6	0,0
42	Obras de couro; artigos correio/seleiro/viagem; bolsas; obras tripa	48	50	0,3	0,3	12,7	0,0	4,6	0,0
60	Tecidos de malha	46	49	0,3	0,3	0,7	0,0	6,5	0,0
52	Algodão	54	48	0,3	0,3	-1,9	0,0	-10,3	0,0
41	Peles (excepto c/pêlo) e couros	29	36	0,2	0,2	16,1	0,0	25,0	0,0
54	Filamentos têxteis, lâminas e semelhantes, sintéticos ou artificiais	30	34	0,2	0,2	12,2	0,0	13,3	0,0
58	Tecid especiais/tufados/rendas/tapearias/passamanarias/bordados	30	32	0,2	0,2	3,8	0,0	8,5	0,0
<b>500</b>	<b>Vestuário e calçado</b>	<b>1 561</b>	<b>1 586</b>	<b>10,0</b>	<b>9,7</b>	<b>4,9</b>	<b>0,5</b>	<b>1,6</b>	<b>0,2</b>
61	Vestuário de malha e seus acessórios	632	634	4,1	3,9	3,9	0,1	0,2	0,0
60	Calçado, polainas e semelhantes, e suas partes	601	597	3,9	3,6	3,5	0,1	-0,6	0,0
62	Vestuário excepto malha e seus acessórios	308	336	2,0	2,0	9,4	0,2	9,1	0,2
<b>600</b>	<b>Minérios e metais</b>	<b>1 623</b>	<b>1 722</b>	<b>10,4</b>	<b>10,5</b>	<b>4,5</b>	<b>0,5</b>	<b>6,2</b>	<b>0,6</b>
73	Obras de ferro fundido, ferro ou aço	465	471	3,0	2,9	0,1	0,0	1,1	0,0
72	Ferro fundido, ferro e aço	394	421	2,5	2,6	12,3	0,3	6,7	0,2
76	Alumínio e suas obras	166	182	1,1	1,1	17,3	0,2	10,1	0,1
26	Minérios, escórias e cinzas	132	163	0,8	1,0	4,8	0,0	23,5	0,2
25	Sal, enxofre, terras e pedras, gesso, cal e cimento	128	129	0,8	0,8	1,9	0,0	1,0	0,0
80	Obras diversas de metais comuns	100	107	0,6	0,7	5,0	0,0	7,1	0,0
71	Pérolas; pedras preciosas/metais prec e obras; bijuteria; moedas	104	105	0,7	0,6	-15,9	-0,1	0,6	0,0
74	Cobre e suas obras	63	71	0,4	0,4	5,1	0,0	11,6	0,0
82	Ferramentas, artef cutelaria, talheres, suas partes, em metal comum	60	64	0,4	0,4	3,0	0,0	5,4	0,0
<b>700</b>	<b>Máquinas</b>	<b>2 301</b>	<b>2 399</b>	<b>14,8</b>	<b>14,6</b>	<b>1,7</b>	<b>0,3</b>	<b>4,2</b>	<b>0,6</b>
85	Máquinas e aparelh eléctric; grav/reprod imagem e som; suas partes	1 270	1 301	8,1	7,9	-0,5	0,0	2,5	0,2
84	Reactores, caldeiras, máquinas e aparelh mecânicos, e suas partes	1 031	1 098	6,6	6,7	4,5	0,3	6,4	0,4
<b>800</b>	<b>Material de transporte</b>	<b>1 862</b>	<b>1 967</b>	<b>11,9</b>	<b>12,0</b>	<b>4,0</b>	<b>0,4</b>	<b>5,6</b>	<b>0,7</b>
87	Veic automóveis, tractores, ciclos, outr veic terrest; suas partes	1 761	1 875	11,3	11,4	4,8	0,5	6,5	0,7
88	Aeronaves, aparelhos espaciais e suas partes	71	80	0,5	0,5	-0,8	0,0	12,6	0,1
<b>900</b>	<b>Produtos acabados diversos</b>	<b>1 340</b>	<b>1 447</b>	<b>8,6</b>	<b>8,8</b>	<b>7,4</b>	<b>0,6</b>	<b>7,9</b>	<b>0,7</b>
94	Mobiliário/colchões/semelh; aparelh iluminação; const pré-fabricadas	513	539	3,3	3,3	8,4	0,3	5,1	0,2
69	Produtos cerâmicos	208	221	1,3	1,3	5,1	0,1	6,2	0,1
90	Aparelh óptica/fotog/cinema/medida/precisão/médicos/outros; partes	190	211	1,2	1,3	8,8	0,1	11,0	0,1
70	Vidro e suas obras	156	176	1,0	1,1	7,9	0,1	13,1	0,1
68	Obras de pedra, gesso, cimento, amianto, mica ou matérias semelh	150	146	1,0	0,9	-0,1	0,0	-2,7	0,0
91	Artigos de relojoaria	38	43	0,2	0,3	1,7	0,0	13,3	0,0
96	Obras diversas	32	37	0,2	0,2	14,7	0,0	15,0	0,0

Por memória:

Total sem energéticos	14 549	15 161	93,3	92,4	3,7	3,4	4,2	3,9
-----------------------	--------	--------	------	------	-----	-----	-----	-----

Fonte: GEE, com base nos dados das estatísticas do Comércio Internacional do INE (últimas versões disponíveis à data da publicação para o período considerado). Os dados do comércio intracomunitário incluem estimativas para as não respostas assim como para as empresas que se encontram abaixo dos limiares de assimilação.

Notas:

\* Somatório das Exportações de mercadorias para a UE com as Exportações para Países Terceiros.

Composição dos Grupos de Produtos – 000 (Capº 01 a 24 da NC) - 100 (Capº 27) – 200 (Capº 28 a 40) – 300 (Capº 44 a 49) - 400 (Capº 41 a 43, 50 a 60 e 63) – 500 (Capº 61, 62, 64 a 67) – 600 (Capº 25, 26, 71 a 83) – 700 (Capº 84 e 85) - 800 (Capº 86 a 89) - 900 (Capº 68 a 70 e 90 a 99).

[1] Últimos 12 meses a terminar em abril de 2015

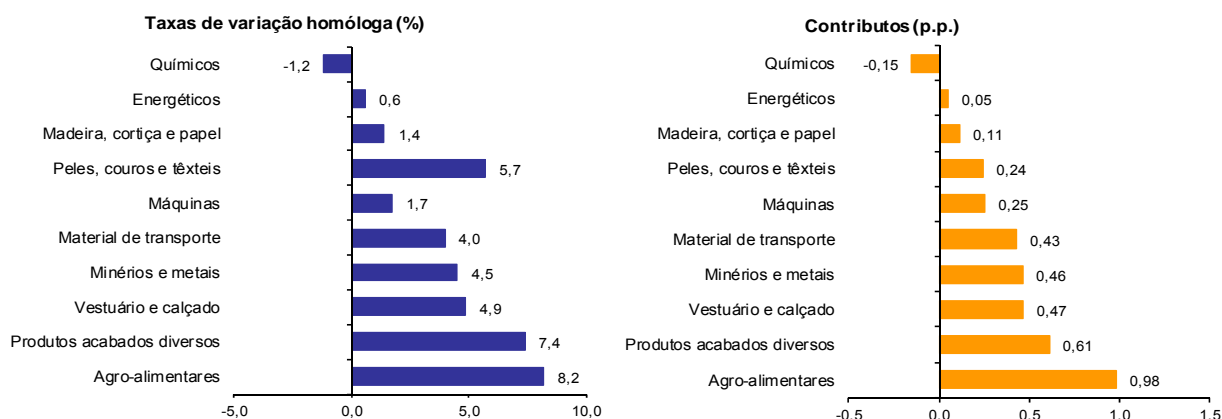
[2] (mai 14-abr 15)/(mai 13-abr 14) x 100 - 100

[3] Contributo para a taxa de crescimento das Exportações (%) - análise shift-share: (VH) x (peso no período homólogo anterior) ÷ 100.

### Gráfico 2 – Taxas de crescimento das exportações de mercadorias portuguesas por grupos de produtos e correspondentes contributos

Últimos 12 meses a terminar em abril de 2015

Intra+ Extra UE



Fonte: Quadro 5 – Exportações de mercadorias portuguesas por grupos de Produtos.

### Quadro 4 – Exportações portuguesas por grupos de produtos (Extra-UE)

Versão preliminar de janeiro a abril de 2015

Grupos de Produtos	janeiro a abril		TVH (%)		Estrutura (%)		
	2014	2015	últimos 12 meses <sup>[1]</sup>	jan-abr 15/14	últimos 12 meses <sup>[1]</sup>	jan-abr	
			2014	2015	2014	2015	
<b>Total das Exportações</b>	<b>4 299</b>	<b>4 412</b>	<b>2,3</b>	<b>2,6</b>	<b>100,0</b>	<b>100,0</b>	<b>100,0</b>
000 Agro-alimentares	558	546	5,3	-2,2	13,7	13,0	12,4
100 Energéticos	431	550	-2,6	27,7	13,7	10,0	12,5
200 Químicos	505	483	3,6	-4,5	10,5	11,8	10,9
300 Madeira, cortiça e papel	361	384	5,6	6,2	8,6	8,4	8,7
400 Peles, couros e têxteis	198	214	8,9	8,2	4,6	4,6	4,9
500 Vestuário e calçado	174	171	1,2	-1,4	3,7	4,0	3,9
600 Minérios e metais	597	615	3,5	3,0	12,9	13,9	13,9
700 Máquinas	767	742	-2,1	-3,2	16,7	17,8	16,8
800 Material de transporte	326	336	6,1	3,1	7,1	7,6	7,6
900 Produtos acabados diversos	382	372	2,0	-2,8	8,6	8,9	8,4

Por memória:

Total sem energéticos	3 868	3 862	3,1	-0,2	86,3	90,0	87,5
-----------------------	-------	-------	-----	------	------	------	------

Fonte: GEE, com base nos dados das estatísticas do Comércio Internacional do INE (últimas versões disponíveis à data da publicação para o período considerado).

Nota:

Composição dos Grupos de Produtos – 000 (Capº 01 a 24 da NC) - 100 (Capº 27) – 200 (Capº 28 a 40) – 300 (Capº 44 a 49) – 400 (Capº 41 a 43, 50 a 60 e 63) – 500 (Capº 61, 62, 64 a 67) – 600 (Capº 25, 26, 71 a 83) – 700 (Capº 84 e 85) – 800 (Capº 86 a 89) - 900 (Capº 68 a 70 e 90 a 99).

[1] Últimos 12 meses a terminar em abril de 2015

**Quadro 5 - Exportações de mercadorias portuguesas por Grupos de Produtos (2010-2015)**  
**ordenados por ordem decrescente do seu peso relativo em 2014**  
**Varição homóloga e contributos**

Intra + Extra UE

Grp. e NC-2	Descritivo	Peso 2014 (%)	TVH					Contrib. (p.p.) <sup>[1]</sup>		
			2010	2011	2012	2013	2014	jan-abr 2015	2014	jan-abr 2015
	<b>TOTAL</b>	<b>100,0</b>	<b>17,6</b>	<b>14,9</b>	<b>5,6</b>	<b>4,6</b>	<b>1,8</b>	<b>5,2</b>	<b>1,8</b>	<b>5,2</b>
<b>700</b>	<b>Máquinas</b>	<b>14,5</b>	<b>8,7</b>	<b>11,7</b>	<b>10,2</b>	<b>0,4</b>	<b>0,4</b>	<b>4,2</b>	<b>0,1</b>	<b>0,6</b>
85	Máquinas e aparelh eléctric; grav/reprod imagem e som; suas partes	7,8	18,1	13,3	4,3	-2,2	-2,0	2,5	-0,2	0,2
84	Reactores, caldeiras, máquinas e aparelh mecânicos, e suas partes	6,6	-2,6	9,2	19,1	4,0	3,5	6,4	0,2	0,4
<b>200</b>	<b>Químicos</b>	<b>12,6</b>	<b>24,6</b>	<b>20,7</b>	<b>5,5</b>	<b>5,8</b>	<b>1,9</b>	<b>-2,1</b>	<b>0,2</b>	<b>-0,3</b>
39	Plástico e suas obras	5,0	27,9	13,6	5,0	8,8	7,3	3,5	0,3	0,2
<b>000</b>	<b>Agro-alimentares</b>	<b>12,5</b>	<b>9,3</b>	<b>12,3</b>	<b>6,0</b>	<b>7,4</b>	<b>7,6</b>	<b>7,9</b>	<b>0,9</b>	<b>0,9</b>
<b>800</b>	<b>Material de transporte</b>	<b>10,9</b>	<b>22,0</b>	<b>21,9</b>	<b>-5,1</b>	<b>-4,9</b>	<b>5,0</b>	<b>5,6</b>	<b>0,5</b>	<b>0,7</b>
87	Veic automóveis, tractores, ciclos, outr veic terrest; suas partes	10,4	22,3	22,9	-6,1	-4,7	5,0	6,5	0,5	0,7
<b>600</b>	<b>Minérios e metais</b>	<b>10,3</b>	<b>27,3</b>	<b>20,9</b>	<b>10,2</b>	<b>-6,6</b>	<b>0,6</b>	<b>6,2</b>	<b>0,1</b>	<b>0,6</b>
<b>500</b>	<b>Vestuário e calçado</b>	<b>9,8</b>	<b>7,9</b>	<b>9,3</b>	<b>2,0</b>	<b>5,1</b>	<b>8,3</b>	<b>1,6</b>	<b>0,8</b>	<b>0,2</b>
64	Calçado, polainas e semelhantes, e suas partes	4,0	9,9	13,1	3,6	8,2	7,2	-0,6	0,3	0,0
61	Vestuário de malha e seus acessórios	3,8	4,7	5,8	-2,3	6,9	7,8	0,2	0,3	0,0
<b>900</b>	<b>Produtos acabados diversos</b>	<b>8,5</b>	<b>6,0</b>	<b>4,0</b>	<b>5,0</b>	<b>8,4</b>	<b>8,6</b>	<b>7,9</b>	<b>0,7</b>	<b>0,7</b>
94	Mobiliário/colchões/semelh; aparelh iluminação; const pré-fabricadas	3,2	8,7	8,3	6,2	7,7	11,8	5,1	0,3	0,2
<b>100</b>	<b>Energéticos</b>	<b>8,5</b>	<b>54,7</b>	<b>28,7</b>	<b>22,3</b>	<b>30,9</b>	<b>-16,8</b>	<b>19,7</b>	<b>-1,8</b>	<b>1,3</b>
27	Combustíveis, óleos e ceras minerais; destilados; mat betuminosas	8,5	54,7	28,7	22,3	30,9	-16,8	19,7	-1,8	1,3
<b>300</b>	<b>Madeira, cortiça e papel</b>	<b>8,0</b>	<b>25,1</b>	<b>8,1</b>	<b>1,5</b>	<b>4,4</b>	<b>0,8</b>	<b>2,6</b>	<b>0,1</b>	<b>0,2</b>
48	Papel, cartão, e suas obras; obras de pasta de celulose	3,6	35,3	6,7	1,8	6,0	2,3	-0,7	0,1	0,0

Fonte: GEE, com base nos dados das estatísticas do Comércio Internacional do INE (últimas versões disponíveis à data da publicação para o período considerado). Os dados do comércio intracomunitário incluem estimativas para as não respostas assim como para as empresas que se encontram abaixo dos limiares de assimilação.

Nota:

[1] Contributos para a taxa de crescimento - análise shift-share: (TVH) x (peso no período homólogo anterior) ÷ 100.

**Quadro 6 – Evolução das exportações de mercadorias com destino a uma seleção de mercados**

Versão preliminar de janeiro a abril de 2015

valores em milhões de euros

Destino	jan-abr		Estrutura (%)		Taxas de variação e contributos			
	2014	2015	jan-abr		12 meses [1]		jan-abr	
			2014	2015	VH [2]	Contrib. p.p. [3]	VH	Contrib. p.p. [3]
<b>TOTAL</b>	<b>15 595</b>	<b>16 413</b>	<b>100,0</b>	<b>100,0</b>	<b>3,5</b>	<b>3,5</b>	<b>5,2</b>	<b>5,2</b>
<b>INTRA UE</b>	<b>11 295</b>	<b>12 002</b>	<b>72,4</b>	<b>73,1</b>	<b>4,0</b>	<b>2,8</b>	<b>6,3</b>	<b>4,5</b>
dos quais:								
<b>UE-15</b>	<b>10 748</b>	<b>11 430</b>	<b>68,9</b>	<b>69,6</b>	<b>3,9</b>	<b>2,6</b>	<b>6,3</b>	<b>4,4</b>
Espanha	3 734	4 117	23,9	25,1	3,8	0,9	10,3	2,5
França	1 929	2 023	12,4	12,3	2,4	0,3	4,9	0,6
Alemanha	1 918	1 995	12,3	12,2	2,6	0,3	4,0	0,5
Reino Unido	946	1 086	6,1	6,6	12,5	0,7	14,8	0,9
Países Baixos	630	642	4,0	3,9	2,2	0,1	1,8	0,1
Itália	492	517	3,2	3,2	6,1	0,2	5,1	0,2
Bélgica	422	380	2,7	2,3	0,3	0,0	-9,9	-0,3
Suécia	167	136	1,1	0,8	-6,1	-0,1	-18,7	-0,2
Dinamarca	98	98	0,6	0,6	0,1	0,0	0,2	0,0
<b>Alargamento</b>	<b>547</b>	<b>571</b>	<b>3,5</b>	<b>3,5</b>	<b>6,1</b>	<b>0,2</b>	<b>4,4</b>	<b>0,2</b>
Polónia	156	180	1,0	1,1	7,2	0,1	14,8	0,1
<b>EXTRA UE</b>	<b>4 299</b>	<b>4 412</b>	<b>27,6</b>	<b>26,9</b>	<b>2,3</b>	<b>0,7</b>	<b>2,6</b>	<b>0,7</b>
dos quais:								
EUA	636	796	4,1	4,8	19,0	0,8	25,0	1,0
Angola	959	725	6,1	4,4	-6,8	-0,5	-24,4	-1,5
China	274	292	1,8	1,8	16,6	0,3	6,4	0,1
Brasil	195	202	1,3	1,2	-9,0	-0,1	3,5	0,0
Marrocos	168	184	1,1	1,1	-2,1	0,0	9,4	0,1
Argélia	237	180	1,5	1,1	-0,6	0,0	-24,2	-0,4
Suíça	141	150	0,9	0,9	4,4	0,0	6,8	0,1
Canadá	70	128	0,4	0,8	44,7	0,2	82,8	0,4
Moçambique	92	120	0,6	0,7	7,3	0,0	29,7	0,2
Gibraltar	59	109	0,4	0,7	16,0	0,1	84,0	0,3
<b>Por memória:</b>								
OPEP [4]	1 378	1 080	8,8	6,6	-6,3	-0,6	-21,7	-1,9
PALOP	1 155	958	7,4	5,8	-4,4	-0,4	-17,1	-1,3
EFTA	178	215	1,1	1,3	16,5	0,2	20,6	0,2

Fonte: GEE, com base nos dados das estatísticas do Comércio Internacional do INE (últimas versões disponíveis à data da publicação para o período considerado). Os dados do comércio intracomunitário incluem estimativas para as não respostas assim como para as empresas que se encontram abaixo dos limiares de assimilação.

Notas:

Países ordenados por ordem decrescente de valor no período de jan-abr 2015.

[1] Últimos 12 meses a terminar em abril de 2015

[2] (mai 14-abr 15)/(mai 13-abr 14) x 100 - 100

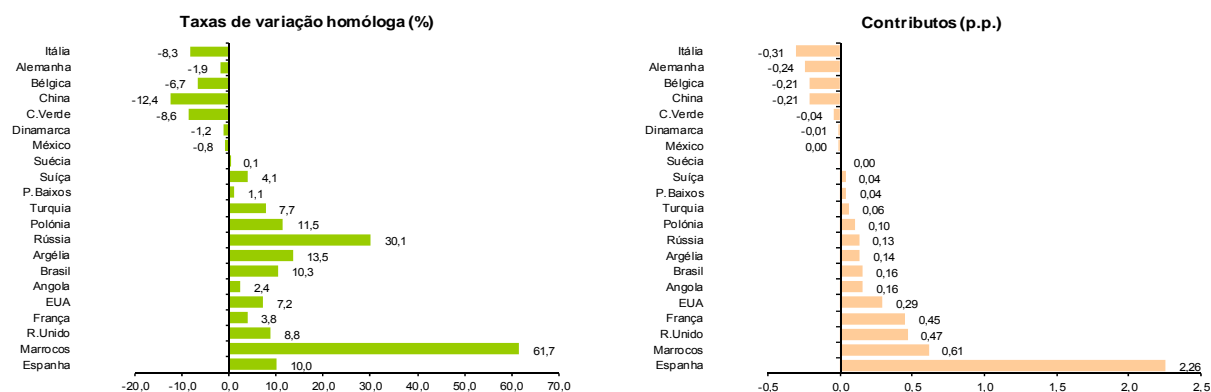
[3] Contributos para a taxa de crescimento das importações - análise shift-share: (TVH) x (peso no período homólogo anterior) ÷ 100.

[4] Inclui Angola.

**Gráfico 3 – Taxas de crescimento das exportações de mercadorias portuguesas com destino a uma seleção de mercados e correspondentes contributos**

Últimos 12 meses a terminar em abril de 2015

Intra + Extra UE



Fonte: Quadro 8 – Evolução das exportações de mercadorias com destino a uma seleção de mercados.

### Quadro 7 – Evolução das exportações de mercadorias portuguesas com destino a uma seleção de mercados

Versão preliminar de janeiro a abril de 2015

Extra-UE (Fob)		valores em milhões de euros						
Destino	jan-abr		Estrutura (%)				Taxas de variação	
			Anual		jan-abr		últimos 12 meses [1]	jan-abr 15/14
	2014	2015	2009	2014	2014	2015		
<b>EXTRA UE</b>	<b>4 299</b>	<b>4 412</b>	<b>100,0</b>	<b>100,0</b>	<b>100,0</b>	<b>100,0</b>	<b>2,3</b>	<b>2,6</b>
dos quais:								
Angola	959	725	28,8	22,7	22,3	16,4	-6,8	-24,4
EUA	636	796	13,0	15,1	14,8	18,0	19,0	25,0
China	274	292	2,8	6,0	6,4	6,6	16,6	6,4
Brasil	195	202	3,8	4,6	4,5	4,6	-9,0	3,5
Marrocos	168	184	2,8	4,2	3,9	4,2	-2,1	9,4
Argélia	237	180	2,5	4,2	5,5	4,1	-0,6	-24,2
Suíça	141	150	3,7	3,1	3,3	3,4	4,4	6,8
Turquia	126	102	2,6	2,9	2,9	2,3	0,8	-18,9
Moçambique	92	120	1,6	2,3	2,1	2,7	7,3	29,7
Gibraltar	59	109	1,1	2,0	1,4	2,5	16,0	84,0
<b>Por memória:</b>								
OPEP [2]	1 378	1 080	36,2	31,0	32,1	24,5	-6,3	-21,7
PALOP	1 155	958	34,1	27,3	26,9	21,7	-4,4	-17,1
EFTA	178	215	4,8	4,2	4,1	4,9	16,5	20,6

Fonte: GEE, com base nos dados das estatísticas do Comércio Internacional do INE (últimas versões disponíveis à data da publicação para o período considerado).

Notas:

Países ordenados por ordem decrescente de valor no ano de 2014.

[1] (mai 14-abr 15)/(mai 13-abr 14) x 100 - 100

[2] Inclui Angola.

### Quadro 8 - Exportações de mercadorias portuguesas por mercados de destino (2010-2015) - estrutura (%)

#### Principais mercados em 2014

Destino	2010	2011	2012	2013	2014	jan-abr	
						2014	2015
<b>Total</b>	<b>100,0</b>	<b>100,0</b>	<b>100,0</b>	<b>100,0</b>	<b>100,0</b>	<b>100,0</b>	<b>100,0</b>
<b>INTRA UE</b>	<b>75,4</b>	<b>74,5</b>	<b>71,1</b>	<b>70,3</b>	<b>70,9</b>	<b>72,4</b>	<b>73,1</b>
<b>UE-15</b>	<b>72,3</b>	<b>71,3</b>	<b>67,8</b>	<b>67,1</b>	<b>67,5</b>	<b>68,9</b>	<b>69,6</b>
Espanha	27,0	24,9	22,5	23,6	23,5	23,9	25,1
França	12,0	12,2	11,8	11,6	11,7	12,4	12,3
Alemanha	13,0	13,5	12,4	11,6	11,7	12,3	12,2
Reino Unido	5,5	5,2	5,3	5,5	6,1	6,1	6,6
Países Baixos	3,9	3,9	4,1	4,0	4,0	4,0	3,9
Itália	3,7	3,7	3,7	3,3	3,2	3,2	3,2
Bélgica	2,6	3,2	3,1	2,8	2,7	2,7	2,3
<b>P. alargamento</b>	<b>3,2</b>	<b>3,2</b>	<b>3,2</b>	<b>3,2</b>	<b>3,4</b>	<b>3,5</b>	<b>3,5</b>
<b>EXTRA UE</b>	<b>24,6</b>	<b>25,5</b>	<b>28,9</b>	<b>29,7</b>	<b>29,1</b>	<b>27,6</b>	<b>26,9</b>
Angola	5,1	5,4	6,6	6,6	6,6	6,1	4,4
EUA	3,5	3,5	4,1	4,2	4,4	4,1	4,8
China	0,6	0,9	1,7	1,4	1,7	1,8	1,8
Brasil	1,2	1,4	1,5	1,6	1,3	1,3	1,2
Marrocos	0,8	0,9	1,0	1,5	1,2	1,1	1,1
Argélia	0,6	0,8	0,9	1,1	1,2	1,5	1,1
Suíça	0,9	0,9	0,9	0,9	0,9	0,9	0,9
Turquia	0,7	0,7	0,8	0,8	0,8	0,8	0,6
Moçambique	0,4	0,5	0,6	0,7	0,7	0,6	0,7
Gibraltar	0,6	0,6	0,7	0,7	0,6	0,4	0,7

Fonte: GEE, com base nos dados das estatísticas do Comércio Internacional do INE (últimas versões disponíveis à data da publicação para o período considerado). Os dados do comércio intracomunitário incluem estimativas para as não respostas assim como para as empresas que se encontram abaixo dos limiares de assimilação.

**Quadro 9 - Exportações de mercadorias portuguesas por mercados de destino (2011-2015)**
**Variação homóloga e contributos <sup>[1]</sup>**
**Principais mercados em 2014**

Destino	peso 2014 (%)	TVH					Contrib. (p.p.) <sup>[1]</sup>	
		2011	2012	2013	2014	2015 jan-abr	2014	jan-abr 2015
<b>Total</b>	<b>100,0</b>	<b>14,9</b>	<b>5,6</b>	<b>4,6</b>	<b>1,8</b>	<b>5,2</b>	<b>1,8</b>	<b>5,2</b>
<b>INTRA UE</b>	<b>70,9</b>	<b>13,4</b>	<b>0,7</b>	<b>3,6</b>	<b>2,7</b>	<b>6,3</b>	<b>1,9</b>	<b>4,5</b>
<b>UE-15</b>	<b>67,5</b>	<b>13,3</b>	<b>0,5</b>	<b>3,5</b>	<b>2,4</b>	<b>6,3</b>	<b>1,6</b>	<b>4,4</b>
Espanha	23,5	6,0	-4,8	10,1	1,5	10,3	0,4	2,5
França	11,7	16,4	2,8	2,7	2,5	4,9	0,3	0,6
Alemanha	11,7	19,6	-3,5	-1,6	2,2	4,0	0,3	0,5
Reino Unido	6,1	9,5	6,9	9,5	12,1	14,8	0,7	0,9
Países Baixos	4,0	16,1	12,0	1,0	1,3	1,8	0,1	0,1
Itália	3,2	14,1	5,7	-5,8	0,0	5,1	0,0	0,2
Bélgica	2,7	39,6	5,3	-5,5	-3,0	-9,9	-0,1	-0,3
<b>P. alargamento</b>	<b>3,4</b>	<b>15,2</b>	<b>7,2</b>	<b>5,5</b>	<b>7,6</b>	<b>4,4</b>	<b>0,2</b>	<b>0,2</b>
<b>EXTRA UE</b>	<b>29,1</b>	<b>19,5</b>	<b>19,6</b>	<b>7,2</b>	<b>-0,1</b>	<b>2,6</b>	<b>0,0</b>	<b>0,7</b>
Angola	6,6	22,3	28,3	4,2	2,0	-24,4	0,1	-1,5
EUA	4,4	13,1	24,7	7,1	5,7	25,0	0,2	1,0
China	1,7	70,1	96,2	-15,5	27,6	6,4	0,4	0,1
Brasil	1,3	32,7	16,8	8,5	-13,5	3,5	-0,2	0,0
Marrocos	1,2	28,4	18,3	59,5	-19,2	9,4	-0,3	0,1
Argélia	1,2	68,1	19,6	23,2	11,6	-24,2	0,1	-0,4
Suíça	0,9	11,7	7,7	4,6	2,4	6,8	0,0	0,1
Turquia	0,8	12,6	18,2	7,2	5,9	-18,9	0,0	-0,2
Moçambique	0,7	43,9	32,4	14,2	-2,8	29,7	0,0	0,2
Gibraltar	0,6	23,5	22,7	9,7	-17,5	84,0	-0,1	0,3

Fonte: GEE, com base nos dados das estatísticas do Comércio Internacional do INE (últimas versões disponíveis à data da publicação para o período considerado). Os dados do comércio intracomunitário incluem estimativas para as não respostas assim como para as empresas que se encontram abaixo dos limiares de assimilação.

Nota:

[1] Contributos para a taxa de crescimento - análise shift-share: (TVH) x (peso no período homólogo anterior) ÷ 100.

## Importações\* de mercadorias

### Quadro 10 – Importações de mercadorias em Portugal por Grupos de Produtos

Dos quais: produtos por Capítulo (NC-2) acima de 55 milhões de euros em 2015

Intra + Extra UE (Cif)

Grp/ NC-2	Grupos de Produtos	Milhões de Euros		Estrutura (%)		Taxas de variação e contributos			
		jan-abr		jan-abr		últimos 12 meses <sup>[1]</sup>		jan-abr	
		2014	2015	2014	2015	TVH <sup>[2]</sup>	Contrib. p.p. <sup>[3]</sup>	TVH	Contrib. p.p. <sup>[3]</sup>
	<b>TOTAL DAS IMPORTAÇÕES</b>	<b>18 862</b>	<b>19 390</b>	<b>100,0</b>	<b>100,0</b>	<b>3,2</b>	<b>3,2</b>	<b>2,8</b>	<b>2,8</b>
<b>000</b>	<b>Agro-alimentares</b>	<b>2 831</b>	<b>2 937</b>	<b>15,0</b>	<b>15,1</b>	<b>0,1</b>	<b>0,0</b>	<b>3,7</b>	<b>0,6</b>
03	Peixe, crustáceos, moluscos e outros invertebrados aquáticos	430	490	2,3	2,5	12,2	0,3	14,0	0,3
02	Carnes e miudezas comestíveis	288	298	1,5	1,5	5,1	0,1	3,2	0,0
10	Cereais	274	226	1,5	1,2	-6,8	-0,1	-17,5	-0,3
12	Sementes e frutos oleaginosos/outros; plantas medicinais; forragens	194	202	1,0	1,0	-5,3	-0,1	4,3	0,0
15	Gorduras, óleos e ceras de origem animal ou vegetal	140	192	0,7	1,0	-3,6	0,0	37,3	0,3
04	Leite e laticínios, ovos, mel, prod comestíveis origem animal n.e.	169	167	0,9	0,9	-0,7	0,0	-0,7	0,0
08	Frutas e cascas de cítricos e melões	144	154	0,8	0,8	-5,2	0,0	6,6	0,1
19	Prep base cereais/farinhas/amidos/féculas/leite; prod de pasteleria	148	152	0,8	0,8	1,9	0,0	2,5	0,0
07	Produtos hortícolas, plantas, raízes e tubérculos comestíveis	140	128	0,7	0,7	-11,8	-0,1	-8,5	-0,1
22	Bebidas, líquidos alcoólicos e vinagres	105	113	0,6	0,6	-2,1	0,0	7,0	0,0
23	Resíduos das indust alimentares; alimentos preparados para animais	104	99	0,6	0,5	2,5	0,0	-4,4	0,0
21	Preparações alimentícias diversas	98	98	0,5	0,5	-1,3	0,0	0,3	0,0
20	Preparações de prod hortícolas, de frutas ou outras partes de plantas	98	90	0,5	0,5	-0,6	0,0	-8,3	0,0
24	Tabaco e seus sucedâneos manufacturados	52	84	0,3	0,4	19,0	0,1	60,8	0,2
16	Preparações de carne/peixe/crustác/moluscos/our invert aquáticos	94	82	0,5	0,4	-8,4	0,0	-12,7	-0,1
09	Café, chá, mate e especiarias	65	76	0,3	0,4	8,1	0,0	16,7	0,1
17	Açúcares e produtos de confeitaria	77	71	0,4	0,4	-24,5	-0,1	-7,3	0,0
01	Animais vivos	70	65	0,4	0,3	-0,2	0,0	-7,5	0,0
18	Cacau e suas preparações	57	59	0,3	0,3	0,5	0,0	2,2	0,0
<b>100</b>	<b>Energéticos</b>	<b>3 161</b>	<b>2 519</b>	<b>16,8</b>	<b>13,0</b>	<b>-10,6</b>	<b>-2,0</b>	<b>-20,3</b>	<b>-3,4</b>
27	Combustíveis, óleos e ceras minerais; destilados; mat betuminosas	3 161	2 519	16,8	13,0	-10,6	-2,0	-20,3	-3,4
<b>200</b>	<b>Químicos</b>	<b>3 187</b>	<b>3 390</b>	<b>16,9</b>	<b>17,5</b>	<b>4,7</b>	<b>0,8</b>	<b>6,4</b>	<b>1,1</b>
39	Plástico e suas obras	886	923	4,7	4,8	5,2	0,2	4,2	0,2
30	Produtos farmacêuticos	672	850	3,6	4,4	13,6	0,5	26,6	0,9
29	Produtos químicos orgânicos	381	320	2,0	1,6	-12,4	-0,3	-16,1	-0,3
38	Produtos diversos das indústrias químicas	280	284	1,5	1,5	10,6	0,1	1,4	0,0
40	Borracha e suas obras	264	264	1,4	1,4	-1,4	0,0	-0,1	0,0
33	Óleos essenciais e resinóides; prod perfumaria/toucadour; cosméticos	177	181	0,9	0,9	6,0	0,1	2,2	0,0
32	Extractos tanantes, taninos, pigmentos, corantes, tintas e vernizes	167	180	0,9	0,9	5,1	0,0	8,0	0,1
28	Químicos inorgânicos; compostos de met preciosos/isótopos/semelh	118	136	0,6	0,7	14,9	0,1	15,6	0,1
34	Sabões, prod limpeza, ceras artificiais, velas, pastas moldar, semelh	123	126	0,7	0,7	7,2	0,0	2,3	0,0
31	Adubos (fertilizantes)	75	83	0,4	0,4	-4,1	0,0	11,1	0,0
<b>300</b>	<b>Peles, madeira, cortiça e papel</b>	<b>894</b>	<b>929</b>	<b>4,7</b>	<b>4,8</b>	<b>5,0</b>	<b>0,2</b>	<b>4,0</b>	<b>0,2</b>
48	Papel, cartão, e suas obras; obras de pasta de celulose	317	327	1,7	1,7	3,4	0,1	3,2	0,1
44	Madeira e suas obras; carvão vegetal	192	222	1,0	1,1	11,3	0,1	15,7	0,2
41	Peles (excepto c/pêlo) e couros	178	169	0,9	0,9	0,0	0,0	-4,8	0,0
42	Obras de couro; artigos correiro/seleiro/viagem; bolsas; obras tripa	95	100	0,5	0,5	15,6	0,1	5,8	0,0
<b>400</b>	<b>Têxteis, vestuário e calçado</b>	<b>1 427</b>	<b>1 479</b>	<b>7,6</b>	<b>7,6</b>	<b>6,6</b>	<b>0,5</b>	<b>3,6</b>	<b>0,3</b>
62	Vestuário excepto malha e seus acessórios	307	320	1,6	1,7	9,4	0,1	4,5	0,1
61	Vestuário de malha e seus acessórios	274	280	1,5	1,4	7,0	0,1	2,3	0,0
64	Calçado, polainas e semelhantes, e suas partes	215	229	1,1	1,2	11,8	0,1	6,3	0,1
52	Algodão	171	164	0,9	0,8	-5,0	0,0	-4,4	0,0
54	Filamentos têxteis, lâminas e semelhantes, sintéticos ou artificiais	118	121	0,6	0,6	4,7	0,0	2,7	0,0
55	Fibras têxteis sintéticas ou artificiais, descontinuas	87	94	0,5	0,5	1,1	0,0	8,4	0,0
<b>500</b>	<b>Minérios e metais</b>	<b>1 608</b>	<b>1 699</b>	<b>8,5</b>	<b>8,8</b>	<b>5,0</b>	<b>0,4</b>	<b>5,7</b>	<b>0,5</b>
72	Ferro fundido, ferro e aço	671	704	3,6	3,6	4,8	0,2	4,8	0,2
73	Obras de ferro fundido, ferro ou aço	290	300	1,5	1,5	5,4	0,1	3,3	0,1
76	Alumínio e suas obras	163	211	0,9	1,1	20,0	0,2	29,0	0,3
74	Cobre e suas obras	191	196	1,0	1,0	-3,5	0,0	2,3	0,0
83	Obras diversas de metais comuns	82	85	0,4	0,4	6,0	0,0	3,7	0,0
82	Ferramentas, artefactuaria, talheres, suas partes, em metal comum	58	62	0,3	0,3	7,1	0,0	7,6	0,0
<b>600</b>	<b>Máquinas [4]</b>	<b>2 801</b>	<b>2 942</b>	<b>14,8</b>	<b>15,2</b>	<b>5,4</b>	<b>0,8</b>	<b>5,0</b>	<b>0,7</b>
84	Reactores, caldeiras, máquinas e aparelh mecânicos, e suas partes	1 477	1 587	7,8	8,2	8,1	0,6	7,5	0,6
85	Máquinas e aparelh eléctric; grav/reprod imagem e som; suas partes	1 324	1 355	7,0	7,0	2,3	0,2	2,3	0,2
<b>700</b>	<b>Material de transporte [5]</b>	<b>1 977</b>	<b>2 406</b>	<b>10,5</b>	<b>12,4</b>	<b>21,8</b>	<b>2,1</b>	<b>21,7</b>	<b>2,3</b>
87	Veic automóveis, tractores, ciclos, outr veic terrest; suas partes	1 859	2 297	9,9	11,8	20,5	1,8	23,5	2,3
88	Aeronaves, aparelhos espaciais e suas partes	112	101	0,6	0,5	53,9	0,3	-9,8	-0,1
<b>800</b>	<b>Produtos acabados diversos</b>	<b>975</b>	<b>1 088</b>	<b>5,2</b>	<b>5,6</b>	<b>7,5</b>	<b>0,4</b>	<b>11,5</b>	<b>0,6</b>
90	Aparelh óptica/fotograf/cinema/medida/precisão/médicos/outros; partes	355	389	1,9	2,0	3,9	0,1	9,5	0,2
94	Mobiliário/cochões/semelh; aparelh iluminação; const pré-fabricadas	215	262	1,1	1,4	18,4	0,2	21,8	0,2
70	Vidro e suas obras	102	108	0,5	0,6	11,5	0,1	6,6	0,0
96	Obras diversas	71	77	0,4	0,4	6,0	0,0	9,2	0,0
95	Brinquedos, jogos, artigos para divertimento/desporto; suas partes	73	74	0,4	0,4	4,2	0,0	1,1	0,0
91	Artigos de relojoaria	53	68	0,3	0,4	9,5	0,0	28,5	0,1

Por memória:

Total sem energéticos	15 701	16 871	83,2	87,0	6,3	5,2	7,5	6,2
-----------------------	--------	--------	------	------	-----	-----	-----	-----

Fonte: GEE, com base nos dados das estatísticas do Comércio Internacional do INE (últimas versões disponíveis à data da publicação para o período considerado). Os dados do comércio intracomunitário incluem estimativas para as não respostas assim como para as empresas que se encontram abaixo dos limiares de assimilação.

Notas:

\* Somatório das importações de mercadorias provenientes da UE com as importações de Países Terceiros.

Composição dos Grupos de Produtos – 000 (Capº 01 a 24 da NC) – 100 (Capº 27) – 200 (Capº 28 a 40) – 300 (Capº 41 a 49) 400 – (Capº 50 a 67) – 500 (Capº 25, 26, 71 a 83) – 600 (Capº 84 e 85) – 700 (Capº 86 a 89) – 800 (Capº 68 a 70 e 90 a 99).

[1] Últimos 12 meses a terminar em abril de 2015

[2] (mai 14-abr 15)/(mai 13-abr 14) x 100 - 100

[3] Contributo para a taxa de crescimento das Exportações (%) - análise shift-share: (VH) x (peso no período homólogo anterior) ÷ 100.

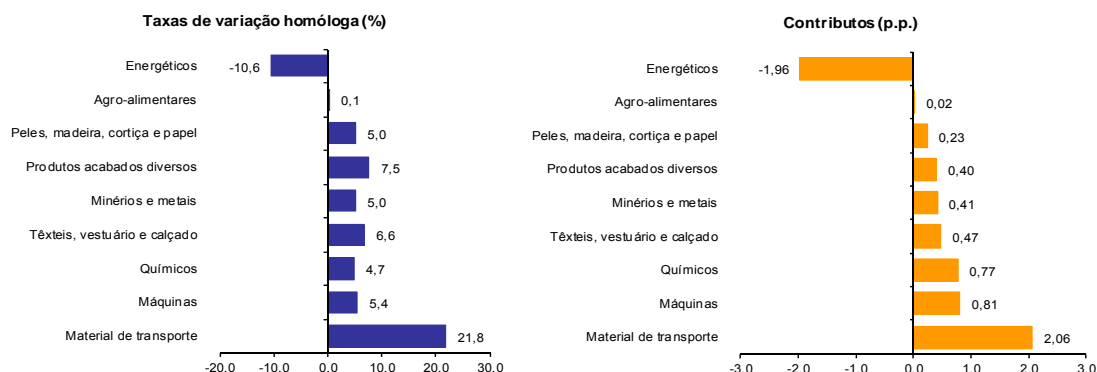
[4] Não inclui tractores.

[5] Inclui tractores.

### Gráfico 4 – Taxas de crescimento das importações de mercadorias em Portugal por grupos de produtos e respetivos contributos

Últimos 12 meses a terminar em abril de 2015

Intra + Extra UE



Fonte: Quadro12 – Importações de mercadorias em Portugal por grupos de produtos.

### Quadro 11 – Evolução das importações de mercadorias em Portugal com origem numa seleção de mercados

Versão preliminar de janeiro a abril de 2015

Origem	jan-abr		Estrutura (%)		Taxas de variação e contributos			
			jan-abr		12 meses <sup>[1]</sup>		jan-abr	
	2014	2015	2014	2015	VH <sup>[2]</sup>	Contrib. p.p. <sup>[3]</sup>	VH	Contrib. p.p. <sup>[3]</sup>
<b>TOTAL</b>	<b>18 862</b>	<b>19 390</b>	<b>100,0</b>	<b>100,0</b>	<b>3,2</b>	<b>3,2</b>	<b>2,8</b>	<b>2,8</b>
<b>INTRA UE</b>	<b>14 354</b>	<b>14 973</b>	<b>76,1</b>	<b>77,2</b>	<b>4,8</b>	<b>3,5</b>	<b>4,3</b>	<b>3,3</b>
dos quais:								
<b>UE-15</b>	<b>13 764</b>	<b>14 320</b>	<b>73,0</b>	<b>73,9</b>	<b>4,5</b>	<b>3,2</b>	<b>4,0</b>	<b>3,0</b>
Espanha	6 104	6 360	32,4	32,8	3,0	1,0	4,2	1,4
Alemanha	2 442	2 420	12,9	12,5	6,1	0,7	-0,9	-0,1
França	1 425	1 475	7,6	7,6	4,0	0,3	3,5	0,3
Itália	1 015	1 036	5,4	5,3	3,1	0,2	2,1	0,1
Países Baixos	957	988	5,1	5,1	3,2	0,2	3,3	0,2
Reino Unido	571	670	3,0	3,5	10,3	0,3	17,4	0,5
Bélgica	539	567	2,9	2,9	5,0	0,1	5,1	0,1
Irlanda	180	274	1,0	1,4	25,2	0,2	51,9	0,5
Suécia	229	213	1,2	1,1	9,0	0,1	-7,0	-0,1
<b>Alargamento</b>	<b>591</b>	<b>653</b>	<b>3,1</b>	<b>3,4</b>	<b>11,9</b>	<b>0,3</b>	<b>10,6</b>	<b>0,3</b>
<b>EXTRA UE</b>	<b>4 507</b>	<b>4 416</b>	<b>23,9</b>	<b>22,8</b>	<b>-1,3</b>	<b>-0,3</b>	<b>-2,0</b>	<b>-0,5</b>
dos quais:								
China	495	580	2,6	3,0	18,4	0,5	17,2	0,5
EUA	380	313	2,0	1,6	-7,0	-0,1	-17,7	-0,4
Angola	603	293	3,2	1,5	-38,5	-1,4	-51,3	-1,6
Arábia Saudita	224	253	1,2	1,3	23,6	0,3	13,0	0,2
Brasil	112	244	0,6	1,3	44,7	0,5	117,8	0,7
Cazaquistão	197	206	1,0	1,1	39,8	0,4	4,3	0,0
Rússia	167	194	0,9	1,0	-14,9	-0,2	16,5	0,1
Congo	75	184	0,4	0,9	416,1	0,6	145,9	0,6
Índia	182	161	1,0	0,8	7,1	0,1	-11,5	-0,1
Turquia	144	128	0,8	0,7	-17,0	-0,1	-10,9	-0,1
México	17	112	0,1	0,6	155,0	0,2	564,7	0,5
Ucrânia	137	101	0,7	0,5	-26,1	-0,1	-26,1	-0,2
Colômbia	47	96	0,2	0,5	33,4	0,1	104,9	0,3
<b>Por memória:</b>								
OPEP <sup>[4]</sup>	1 094	684	5,8	3,5	-16,7	-1,2	-37,5	-2,2
EFTA	116	115	0,6	0,6	-18,4	-0,1	-0,7	0,0
PALOP	612	304	3,2	1,6	-37,9	-1,4	-50,3	-1,6

Fonte: GEE, com base nos dados das estatísticas do Comércio Internacional do INE (últimas versões disponíveis à data da publicação para o período considerado). Os dados do comércio intracomunitário incluem estimativas para as não respostas assim como para as empresas que se encontram abaixo dos limiares de assimilação.

Notas:

Países ordenados por ordem decrescente de valor no período de jan-abr 2015.

[1] Últimos 12 meses a terminar em abril de 2015

[2] (mai 14-abr 15)/(mai 13-abr 14) x 100 - 100

[3] Contributos para a taxa de crescimento das importações - análise shift-share: (TVH) x (peso no período homólogo anterior) ÷ 100.

[4] Inclui Angola.

**Quadro 12 – Importações portuguesas por grupos de produtos (Extra-UE)**

Versão preliminar de janeiro a abril de 2015

Extra-UE (Fob)		valores em milhões de Euros					
Grupos de Produtos	janeiro a abril		TVH (%)		Estrutura (%)		
	2014	2015	últimos 12 meses [1]	jan-abr 15/14	últimos 12 meses [1]	jan-abr	
						2014	2015
<b>Total das Importações</b>	<b>4 507</b>	<b>4 416</b>	<b>-1,3</b>	<b>-2,0</b>	<b>100,0</b>	<b>100,0</b>	<b>100,0</b>
000 Agro-alimentares	596	623	-4,7	4,5	12,0	13,2	14,1
100 Energéticos	2 027	1 787	-7,7	-11,8	48,5	45,0	40,5
200 Químicos	445	436	-1,0	-2,1	8,3	9,9	9,9
300 Peles, madeira, cortiça e papel	125	164	21,8	30,7	3,0	2,8	3,7
400 Têxteis, vestuário e calçado	317	333	7,9	5,0	6,4	7,0	7,5
500 Minérios e metais	219	249	4,9	13,7	4,5	4,9	5,6
600 Máquinas (2)	458	477	6,1	4,3	9,8	10,2	10,8
700 Material de transporte (3)	197	216	44,4	9,7	4,9	4,4	4,9
800 Produtos acabados diversos	124	132	4,7	6,9	2,6	2,7	3,0
Por memória:							
Total sem energéticos	2 481	2 630	5,6	6,0	51,5	55,0	59,5

Fonte: GEE, com base nos dados das estatísticas do Comércio Internacional do INE (últimas versões disponíveis à data da publicação para o período considerado).

Notas:

Composição dos Grupos de Produtos –000 (Capº 01 a 24 da NC) - 100 (Capº 27) –200 (Capº 28 a 40) –300 (Capº 41 a 49) -400 (Capº 50 a 67) –500 (Capº 25, 26, 71 a 83) –600 (Capº 84 e 85) –700 (Capº 86 a 89) –800 (Capº 68 a 70 e 90-99).

[1] Últimos 12 meses a terminar em abril de 2015

[2] Não inclui tractores agrícolas.

[3] Inclui tractores agrícolas.

**Quadro 13 – Evolução das importações de mercadorias portuguesas com origem numa seleção de mercados**

Versão preliminar de janeiro a abril de 2015

Extra-UE (Cif)		valores em milhões de euros						
Origem	jan-abr		Estrutura (%)				Taxas de variação	
	2014	2015	Anual		jan-abr		últimos 12 meses [1]	jan-abr 15/14
			2009	2014	2014	2015		
<b>EXTRA UE</b>	<b>4 507</b>	<b>4 416</b>	<b>21,4</b>	<b>25,3</b>	<b>23,9</b>	<b>22,8</b>	<b>-1,3</b>	<b>-2,0</b>
dos quais:								
Angola	603	293	0,3	2,7	3,2	1,5	-38,5	-51,3
China	495	580	2,2	2,7	2,6	3,0	18,4	17,2
EUA	380	313	1,7	1,6	2,0	1,6	-7,0	-17,7
Brasil	112	244	1,7	1,5	0,6	1,3	44,7	117,8
Cazaquistão	197	206	0,3	1,4	1,0	1,1	39,8	4,3
Arábia Saudita	224	253	0,8	1,3	1,2	1,3	23,6	13,0
Argélia	123	95	0,5	1,2	0,7	0,5	98,2	-22,7
Rússia	167	194	1,0	1,2	0,9	1,0	-14,9	16,5
Nigéria	108	2	2,4	0,9	0,6	0,0	-33,8	-97,9
Índia	182	161	0,5	0,8	1,0	0,8	7,1	-11,5
Azerbaijão	223	0	0,0	0,8	1,2	0,0	-61,8	-100,0
Turquia	144	128	0,6	0,7	0,8	0,7	-17,0	-10,9
Congo	75	184	0,0	0,5	0,4	0,9	416,1	145,9
Por memória:								
OPEP [2]	1 094	684	5,6	6,6	5,8	3,5	-16,7	-37,5
EFTA	116	115	1,8	0,6	0,6	0,6	-18,4	-0,7
PALOP	612	304	0,4	2,8	3,2	1,6	-37,9	-50,3

Fonte: GEE, com base nos dados das estatísticas do Comércio Internacional do INE (últimas versões disponíveis à data da publicação para o período considerado).

Notas:

Países ordenados por ordem decrescente de valor no ano de 2014.

[1] (mai 14-abr 15)/(mai 13-abr 14) x 100 - 100

[2] Inclui Angola.

## Evolução por zonas geográficas e económicas

### Quadro 14 – Evolução do comércio internacional de Portugal por zonas geográficas e económicas (Intra + Extra-UE)

Período de análise: janeiro a abril

Valores em 1000 Euros

Zonas Geográf./ Económicas Principais Países	IMPORTAÇÕES (Cif) <sup>(1)</sup>				EXPORTAÇÕES (Fob) <sup>(2)</sup>				Cobert (fob/cif) 2015	Saldo (fob-cif)	
	2014	2015	Taxa Var	Estrut 2015	2014	2015	Taxa Var	Estrut 2015		2014	2015
<b>MUNDO</b>	<b>18 861 560</b>	<b>19 389 861</b>	<b>2,8</b>	<b>100,0</b>	<b>15 594 515</b>	<b>16 413 218</b>	<b>5,2</b>	<b>100,0</b>	<b>84,6</b>	<b>- 3 267 045</b>	<b>- 2 976 643</b>
<b>INTRA UE</b>	<b>14 354 405</b>	<b>14 973 416</b>	<b>4,3</b>	<b>77,2</b>	<b>11 295 436</b>	<b>12 001 569</b>	<b>6,3</b>	<b>73,1</b>	<b>80,2</b>	<b>- 3 058 969</b>	<b>- 2 971 846</b>
Espanha	6 104 219	6 359 984	4,2	32,8	3 734 186	4 116 986	10,3	25,1	64,7	- 2 370 034	- 2 242 998
França	1 425 397	1 474 594	3,5	7,6	1 928 626	2 022 747	4,9	12,3	137,2	503 229	548 153
Alemanha	2 441 746	2 420 189	-0,9	12,5	1 918 344	1 995 342	4,0	12,2	82,4	- 523 402	- 424 848
Reino Unido	570 995	670 237	17,4	3,5	945 999	1 085 641	14,8	6,6	162,0	375 004	415 404
Países Baixos	956 834	988 425	3,3	5,1	630 422	642 073	1,8	3,9	65,0	- 326 412	- 346 352
Itália	1 014 602	1 035 742	2,1	5,3	492 125	517 102	5,1	3,2	49,9	- 522 478	- 518 640
Bélgica	539 267	566 874	5,1	2,9	422 397	380 408	-9,9	2,3	67,1	- 116 869	- 186 466
Polónia	171 001	193 089	12,9	1,0	156 446	179 584	14,8	1,1	93,0	- 14 555	- 13 504
Suécia	229 494	213 351	-7,0	1,1	166 921	135 664	-18,7	0,8	63,6	- 62 573	- 77 686
Rep Checa	135 758	164 247	21,0	0,8	110 602	104 655	-5,4	0,6	63,7	- 25 157	- 59 591
Roménia	54 429	28 754	-47,2	0,1	95 065	101 227	6,5	0,6	352,0	40 636	72 472
Dinamarca	91 999	80 373	-12,6	0,4	97 680	97 887	0,2	0,6	12,8	5 681	17 514
Áustria	87 382	92 273	5,6	0,5	92 882	86 576	-6,8	0,5	93,8	5 500	- 5 697
Finlândia	58 416	65 693	12,5	0,3	64 540	78 490	21,6	0,5	119,5	6 124	12 798
Irlanda	180 072	273 524	51,9	1,4	55 241	75 887	37,4	0,5	27,7	- 124 831	- 197 637
Hungria	83 797	99 926	19,2	0,5	70 042	68 315	-2,5	0,4	68,4	- 13 755	- 31 611
Grécia	37 095	41 161	11,0	0,2	36 834	46 220	25,5	0,3	112,3	- 261	5 059
Eslováquia	54 466	63 246	16,1	0,3	33 873	44 348	30,9	0,3	70,1	- 20 593	- 18 898
Luxemburgo	26 131	37 872	44,9	0,2	25 080	29 560	17,6	0,2	77,9	- 1 050	- 8 365
Bulgária	33 175	33 398	0,7	0,2	22 403	20 125	-10,2	0,1	60,3	- 10 772	- 13 272
Chipre	1 776	850	-52,1	0,0	8 243	11 253	36,5	0,1	1323,3	6 467	10 403
Eslovénia	14 749	15 324	3,9	0,1	9 785	8 406	-14,1	0,1	54,9	- 4 964	- 6 918
Lituânia	18 428	22 848	24,0	0,1	11 974	7 799	-34,9	0,0	34,1	- 6 454	- 15 049
Estónia	6 471	7 333	13,3	0,0	11 420	7 376	-35,4	0,0	100,6	4 948	42
Malta	7 103	5 382	-24,2	0,0	5 765	7 233	25,5	0,0	134,4	- 1 338	1 851
Letónia	1 514	6 489	328,7	0,0	6 277	5 966	-4,9	0,0	92,0	- 1 763	- 522
Croácia	8 090	12 239	51,3	0,1	5 138	5 009	-2,5	0,0	40,9	- 2 952	- 7 230
DIVERSOS	0	0	0,0	0,0	137 127	119 742	-12,7	0,7	0,0	137 127	119 742
<b>EXTRA UE</b>	<b>4 507 155</b>	<b>4 416 445</b>	<b>-2,0</b>	<b>22,8</b>	<b>4 299 078</b>	<b>4 411 649</b>	<b>2,6</b>	<b>26,9</b>	<b>99,9</b>	<b>- 208 077</b>	<b>- 4 796</b>
dos quais:											
<b>1-EUROPA</b>	<b>582 614</b>	<b>550 862</b>	<b>-5,4</b>	<b>2,8</b>	<b>449 254</b>	<b>492 580</b>	<b>9,6</b>	<b>3,0</b>	<b>89,4</b>	<b>- 133 360</b>	<b>- 58 282</b>
<b>EFTA</b>	<b>115 772</b>	<b>114 937</b>	<b>-0,7</b>	<b>0,6</b>	<b>178 070</b>	<b>214 839</b>	<b>20,6</b>	<b>1,3</b>	<b>186,9</b>	<b>62 298</b>	<b>99 902</b>
Suíça	89 561	93 678	4,6	0,5	140 807	150 404	6,8	0,9	160,6	51 246	56 725
Noruega	23 038	16 237	-29,5	0,1	34 370	58 761	71,0	0,4	361,9	11 332	42 524
Islândia	3 096	4 980	60,9	0,0	2 764	5 601	102,7	0,0	112,5	- 333	621
<b>OUTR. EUROPA</b>	<b>466 842</b>	<b>435 926</b>	<b>-6,6</b>	<b>2,2</b>	<b>271 184</b>	<b>277 741</b>	<b>2,4</b>	<b>1,7</b>	<b>63,7</b>	<b>- 195 658</b>	<b>- 158 184</b>
Gibraltar	308	569	84,8	0,0	59 500	109 451	84,0	0,7	19235,5	59 192	108 882
Turquia	143 574	127 987	-10,9	0,7	126 136	102 355	-18,9	0,6	80,0	- 17 439	- 25 632
Rússia	166 517	194 071	16,5	1,0	69 720	47 397	-32,0	0,3	24,4	- 96 797	- 146 675
<b>2-ÁFRICA</b>	<b>1 217 625</b>	<b>1 021 321</b>	<b>-16,1</b>	<b>5,3</b>	<b>1 815 655</b>	<b>1 572 665</b>	<b>-13,4</b>	<b>9,6</b>	<b>154,0</b>	<b>598 030</b>	<b>551 344</b>
<b>MAGHREB</b>	<b>181 492</b>	<b>179 139</b>	<b>-1,3</b>	<b>0,9</b>	<b>452 308</b>	<b>405 237</b>	<b>-10,4</b>	<b>2,5</b>	<b>226,2</b>	<b>270 815</b>	<b>226 098</b>
Marrocos	52 999	62 821	18,5	0,3	168 352	184 182	9,4	1,1	293,2	115 353	121 362
Argélia	123 456	95 471	-22,7	0,5	236 892	179 557	-24,2	1,1	188,1	113 436	84 087
Tunísia	5 037	20 848	313,9	0,1	47 063	41 498	-11,8	0,3	199,1	42 026	20 650
<b>PALOP</b>	<b>611 731</b>	<b>304 226</b>	<b>-50,3</b>	<b>1,6</b>	<b>1 155 036</b>	<b>957 915</b>	<b>-17,1</b>	<b>5,8</b>	<b>314,9</b>	<b>543 306</b>	<b>653 689</b>
Angola	602 527	293 460	-51,3	1,5	958 519	724 889	-24,4	4,4	247,0	355 993	431 430
Moçambique	4 933	6 434	30,4	0,0	92 234	119 614	29,7	0,7	1859,2	87 301	113 181
Cabo Verde	4 216	4 286	1,7	0,0	64 251	71 345	11,0	0,4	1664,4	60 035	67 058
Guiné-Bissau	51	34	-33,6	0,0	22 282	24 911	11,8	0,2	74088,1	22 231	24 878
S Tomé e Príncipe	4	13	209,8	0,0	17 749	17 156	-3,3	0,1	137091,0	17 745	17 143
<b>OUTR. ÁFRICA</b>	<b>424 402</b>	<b>537 956</b>	<b>26,8</b>	<b>2,8</b>	<b>208 311</b>	<b>209 513</b>	<b>0,6</b>	<b>1,3</b>	<b>38,9</b>	<b>- 216 091</b>	<b>- 328 444</b>
África do Sul	21 823	23 952	9,8	0,1	45 907	38 115	-17,0	0,2	159,1	24 084	14 163
Egipto	30 958	31 297	1,1	0,2	18 376	33 723	83,5	0,2	107,8	- 12 582	2 426
Senegal	10 864	8 717	-19,8	0,0	10 222	13 777	34,8	0,1	158,1	- 641	5 060
Nigéria	108 373	2 251	-97,9	0,0	10 867	13 463	23,9	0,1	598,2	- 97 506	11 213
Guiné Equatorial	11 332	61 997	447,1	0,3	19 367	12 306	-36,5	0,1	19,8	8 035	- 49 691

(continua)

Período de análise: janeiro a abril

Zonas Geográficas/Económicas Principais Países	IMPORTAÇÕES (Cif) <sup>[1]</sup>				EXPORTAÇÕES (Fob) <sup>[2]</sup>				Cobert (fob/cif) 2015	Saldo (fob-cif)	
	2014	2015	Taxa Var	Estrut 2015	2014	2015	Taxa Var	Estrut 2015		2014	2015
<b>3-AMÉRICA</b>	<b>725 474</b>	<b>900 428</b>	<b>24,1</b>	<b>4,6</b>	<b>1 145 654</b>	<b>1 399 913</b>	<b>22,2</b>	<b>8,5</b>	<b>155,5</b>	<b>420 180</b>	<b>499 485</b>
<b>NAFTA</b>	<b>455 841</b>	<b>445 990</b>	<b>-2,2</b>	<b>2,3</b>	<b>775 230</b>	<b>991 861</b>	<b>27,9</b>	<b>6,0</b>	<b>222,4</b>	<b>319 389</b>	<b>545 871</b>
EUA	380 331	313 086	-17,7	1,6	636 295	795 631	25,0	4,8	254,1	255 963	482 546
Canadá	58 650	20 827	-64,5	0,1	69 901	127 810	82,8	0,8	613,7	11 251	106 983
México	16 860	112 077	564,7	0,6	69 034	68 420	-0,9	0,4	61,0	52 174	- 43 657
<b>MERCOSUL</b>	<b>146 572</b>	<b>295 204</b>	<b>101,4</b>	<b>1,5</b>	<b>215 129</b>	<b>244 848</b>	<b>13,8</b>	<b>1,5</b>	<b>82,9</b>	<b>68 557</b>	<b>- 50 356</b>
Brasil	112 228	244 459	117,8	1,3	194 960	201 868	3,5	1,2	82,6	82 733	- 42 591
Uruguai	11 582	31 212	169,5	0,2	2 194	23 106	953,2	0,1	74,0	- 9 388	- 8 106
<b>OUTR. AMÉRICA</b>	<b>123 054</b>	<b>159 234</b>	<b>29,4</b>	<b>0,8</b>	<b>153 513</b>	<b>161 787</b>	<b>5,4</b>	<b>1,0</b>	<b>101,6</b>	<b>30 459</b>	<b>2 554</b>
Venezuela	644	15 348	2284,5	0,1	54 673	47 858	-12,5	0,3	311,8	54 029	32 510
Chile	18 225	10 401	-42,9	0,1	34 508	31 614	-8,4	0,2	303,9	16 282	21 213
Colômbia	46 883	96 057	104,9	0,5	18 429	23 889	29,6	0,1	24,9	- 28 454	- 72 168
Peru	4 258	5 798	36,2	0,0	7 725	13 222	71,2	0,1	228,1	3 467	7 424
Cuba	1 263	1 506	19,3	0,0	12 853	11 645	-9,4	0,1	773,0	11 591	10 139
Equador	3 103	3 602	16,1	0,0	3 970	6 344	59,8	0,0	176,1	867	2 742
Panamá	1 250	2 265	81,2	0,0	3 428	5 453	59,1	0,0	240,8	2 178	3 188
<b>4-ÁSIA</b>	<b>1 880 365</b>	<b>1 742 070</b>	<b>-7,4</b>	<b>9,0</b>	<b>662 236</b>	<b>734 151</b>	<b>10,9</b>	<b>4,5</b>	<b>42,1</b>	<b>- 1 218 129</b>	<b>- 1 007 919</b>
<b>PRÓX/MÉD OR</b>	<b>525 462</b>	<b>313 746</b>	<b>-40,3</b>	<b>1,6</b>	<b>171 224</b>	<b>205 869</b>	<b>20,2</b>	<b>1,3</b>	<b>65,6</b>	<b>- 354 238</b>	<b>- 107 877</b>
Emiratos Árabes Unidos	5 306	6 014	13,3	0,0	41 872	42 781	2,2	0,3	711,4	36 566	36 776
Arábia Saudita	223 529	252 665	13,0	1,3	42 870	38 704	-9,7	0,2	15,3	- 180 659	- 213 960
Israel	44 482	37 634	-15,4	0,2	31 521	31 007	-1,6	0,2	82,4	- 12 962	- 6 628
Baharein	1 048	69	-93,4	0,0	1 470	22 338	1419,2	0,1	32504,2	422	22 269
Geórgia	0	109	0,0	0,0	8 199	13 154	60,4	0,1	12119,6	8 199	13 045
<b>ASEAN</b>	<b>200 151</b>	<b>194 862</b>	<b>-2,6</b>	<b>1,0</b>	<b>45 121</b>	<b>47 738</b>	<b>5,8</b>	<b>0,3</b>	<b>24,5</b>	<b>- 155 030</b>	<b>- 147 124</b>
Singapura	8 747	14 026	60,3	0,1	16 803	20 999	25,0	0,1	149,7	8 056	6 973
Tailândia	47 175	39 524	-16,2	0,2	5 992	7 313	22,1	0,0	18,5	- 41 183	- 32 211
Malásia	28 797	20 953	-27,2	0,1	3 839	5 119	33,3	0,0	24,4	- 24 958	- 18 834
Vietname	64 904	63 107	-2,8	0,3	1 849	4 950	167,8	0,0	7,8	- 63 056	- 58 157
Indonésia	42 742	48 017	12,3	0,2	12 415	4 895	-60,6	0,0	10,2	- 30 327	- 43 123
<b>OUTROS ÁSIA</b>	<b>1 154 751</b>	<b>1 233 463</b>	<b>6,8</b>	<b>6,4</b>	<b>445 891</b>	<b>480 545</b>	<b>7,8</b>	<b>2,9</b>	<b>39,0</b>	<b>- 708 861</b>	<b>- 752 918</b>
China	494 754	579 764	17,2	3,0	274 208	291 665	6,4	1,8	50,3	- 220 546	- 288 099
Japão	80 500	86 438	7,4	0,4	40 469	51 982	28,4	0,3	60,1	- 40 031	- 34 456
Hong-Kong	9 496	7 553	-20,5	0,0	38 851	45 336	16,7	0,3	600,3	29 355	37 783
Coreia do Sul	102 053	91 319	-10,5	0,5	21 664	31 221	44,1	0,2	34,2	- 80 389	- 60 098
Índia	182 225	161 301	-11,5	0,8	34 859	24 294	-30,3	0,1	15,1	- 147 367	- 137 007
Taiwan	43 660	52 972	21,3	0,3	8 399	12 984	54,6	0,1	24,5	- 35 261	- 39 988
Paquistão	29 328	33 338	13,7	0,2	10 330	8 126	-21,3	0,0	24,4	- 18 998	- 25 212
Macau	346	233	-32,6	0,0	7 761	7 931	2,2	0,0	3400,1	7 415	7 698
Bangladesh	10 344	10 295	-0,5	0,1	2 997	2 259	-24,6	0,0	21,9	- 7 347	- 8 037
<b>5-AUSTR,OC,REG P.</b>	<b>11 420</b>	<b>31 680</b>	<b>177,4</b>	<b>0,2</b>	<b>33 025</b>	<b>36 408</b>	<b>10,2</b>	<b>0,2</b>	<b>114,9</b>	<b>21 605</b>	<b>4 728</b>
Austrália	5 466	9 878	80,7	0,1	28 374	31 402	10,7	0,2	317,9	22 907	21 524
Nova Zelândia	4 579	7 451	62,7	0,0	3 231	3 681	13,9	0,0	49,4	- 1 348	- 3 769
<b>6-DIVERSOS</b>	<b>89 657</b>	<b>170 083</b>	<b>89,7</b>	<b>0,9</b>	<b>193 254</b>	<b>175 931</b>	<b>-9,0</b>	<b>1,1</b>	<b>103,4</b>	<b>103 598</b>	<b>5 848</b>

Intra UE-15	13 763 650	14 320 291	4,0	73,9	10 748 405	11 430 272	6,3	69,6	79,8	- 3 015 245	- 2 890 019
Zona Euro (19)	12 975 668	13 477 803	3,9	69,5	9 488 014	10 083 720	6,3	61,4	74,8	- 3 487 654	- 3 394 083
Intra-alargamento	590 755	653 124	10,6	3,4	547 032	571 297	4,4	3,5	87,5	- 43 724	- 81 827
OCDE (excl. países UE)	970 418	931 994	-4,0	4,8	1 239 072	1 489 890	20,2	9,1	159,9	268 655	557 895
OPEP	1 094 236	684 208	-37,5	3,5	1 378 026	1 079 563	-21,7	6,6	157,8	283 790	395 355
ACP	1 044 893	838 282	-19,8	4,3	1 354 223	1 145 180	-15,4	7,0	136,6	309 330	306 898
CPPL	724 142	549 570	-24,1	2,8	1 352 009	1 160 764	-14,1	7,1	211,2	627 867	611 193
CEI (Com.Estados Indep.)	734 099	503 194	-31,5	2,6	91 279	75 282	-17,5	0,5	15,0	- 642 820	- 427 912
Mashrak	32 289	33 882	4,9	0,2	39 983	57 952	44,9	0,4	171,0	7 694	24 071
EUROMED	401 838	378 643	-5,8	2,0	649 947	596 552	-8,2	3,6	157,6	248 109	217 909
Países da Am.Latina	249 282	553 148	121,9	2,9	434 391	471 029	8,4	2,9	85,2	185 109	- 82 120
Merc.Comum Am.Central	10 379	12 150	17,1	0,1	11 390	17 499	53,6	0,1	144,0	1 011	5 349
Grupo Andino	55 070	121 101	119,9	0,6	88 023	93 123	5,8	0,6	76,9	32 953	- 27 978
ASEM (relac. Euro-Ásia)	1 089 012	1 147 022	5,3	5,9	426 794	455 073	6,6	2,8	39,7	- 662 218	- 691 949
EDA (Econ Dinâm Asiát.)	239 929	226 347	-5,7	1,2	95 548	122 971	28,7	0,7	54,3	- 144 380	- 103 375
China+H.Kong+Macau	504 596	587 550	16,4	3,0	320 820	344 932	7,5	2,1	58,7	- 183 776	- 242 618

Fonte: GEE, com base nos dados das estatísticas do Comércio Internacional do INE (últimas versões disponíveis à data da publicação para o período considerado). Os dados do comércio intracomunitário incluem estimativas para as não respostas assim como para as empresas que se encontram abaixo dos limiares de assimilação.

Notas:

[1] Somatório das Importações com origem no espaço comunitário com as Importações provenientes dos Países Terceiros.

[2] Somatório das Exportações de mercadorias para a UE com as Exportações para Países Terceiros.

**Quadro 15 – Comércio Internacional de mercadorias de Portugal  
por zonas geográficas e económicas (Intra + Extra-UE)**
**Importações <sup>[1]</sup> - Contributos dos principais países de origem para a taxa de crescimento global**

Período de análise: janeiro a abril

Países e Regiões	1000 Euros				Peso no Total (%)		Taxas de variação e contributos			
	Ano de 2014	jan-abr		jan-abr		12 meses <sup>[2]</sup>		jan-abr		
		Rank.	2014	2015	2014	2015	VH <sup>[3]</sup>	Contrib. p.p. <sup>[4]</sup>	VH	Contrib. p.p. <sup>[4]</sup>
<b>MUNDO</b>	<b>58 853 826</b>	<b>18 861 560</b>	<b>19 389 861</b>	<b>100,00</b>	<b>100,00</b>	<b>3,2</b>	<b>3,20</b>	<b>2,8</b>	<b>2,80</b>	
<b>INTRA UE</b>	<b>43 978 696</b>	<b>14 354 405</b>	<b>14 973 416</b>	<b>76,10</b>	<b>77,22</b>	<b>4,8</b>	<b>3,54</b>	<b>4,3</b>	<b>3,28</b>	
Espanha	19 128 303	6 104 219	6 359 984	32,36	32,80	3,0	0,99	4,2	1,36	
Alemanha	7 272 478	2 441 746	2 420 189	12,95	12,48	6,1	0,72	-0,9	-0,11	
França	4 160 233	1 425 397	1 474 594	7,56	7,60	4,0	0,28	3,5	0,26	
Itália	3 080 666	1 014 602	1 035 742	5,38	5,34	3,1	0,16	2,1	0,11	
Países Baixos	3 007 420	956 834	988 425	5,07	5,10	3,2	0,17	3,3	0,17	
Reino Unido	1 794 280	570 995	670 237	3,03	3,46	10,3	0,31	17,4	0,53	
Bélgica	1 564 578	539 267	566 874	2,86	2,92	5,0	0,13	5,1	0,15	
Suécia	664 845	229 494	213 351	1,22	1,10	9,0	0,09	-7,0	-0,09	
Irlanda	609 997	180 072	273 524	0,95	1,41	25,2	0,25	51,9	0,50	
Polónia	529 534	171 001	193 089	0,91	1,00	15,7	0,13	12,9	0,12	
Rep Checa	406 131	135 758	164 247	0,72	0,85	23,4	0,14	21,0	0,15	
Áustria	280 750	87 382	92 273	0,46	0,48	5,3	0,02	5,6	0,03	
Dinamarca	258 025	91 999	80 373	0,49	0,41	-5,0	-0,02	-12,6	-0,06	
Hungria	249 238	83 797	99 926	0,44	0,52	19,2	0,07	19,2	0,09	
Eslováquia	162 583	54 466	63 246	0,29	0,33	17,1	0,04	16,1	0,05	
Finlândia	155 192	58 416	65 693	0,31	0,34	5,4	0,01	12,5	0,04	
Roménia	131 590	54 429	28 754	0,29	0,15	-32,7	-0,09	-47,2	-0,14	
Grécia	113 266	37 095	41 161	0,20	0,21	9,4	0,02	11,0	0,02	
Bulgária	110 096	33 175	33 398	0,18	0,17	-13,7	-0,03	0,7	0,00	
Luxemburgo	106 811	26 131	37 872	0,14	0,20	45,1	0,06	44,9	0,06	
Lituânia	68 324	18 428	22 848	0,10	0,12	37,0	0,03	24,0	0,02	
Eslovénia	44 095	14 749	15 324	0,08	0,08	4,3	0,00	3,9	0,00	
Croácia	35 472	8 090	12 239	0,04	0,06	166,1	0,04	51,3	0,02	
Malta	18 929	7 103	5 382	0,04	0,03	-25,7	-0,01	-24,2	-0,01	
Estónia	15 719	6 471	7 333	0,03	0,04	-20,2	-0,01	13,3	0,00	
Letónia	5 821	1 514	6 489	0,01	0,03	144,5	0,01	328,7	0,03	
Chipre	4 321	1 776	850	0,01	0,00	-40,8	0,00	-52,1	0,00	
DIVERSOS	0	0	0	0,00	0,00	-100,0	0,00	0,0	0,00	
<b>EXTRA UE</b>	<b>14 875 130</b>	<b>4 507 155</b>	<b>4 416 445</b>	<b>23,90</b>	<b>22,78</b>	<b>-1,3</b>	<b>-0,34</b>	<b>-2,0</b>	<b>-0,48</b>	
dos quais:										
<b>1-EUROPA</b>	<b>1 712 324</b>	<b>582 614</b>	<b>550 862</b>	<b>3,09</b>	<b>2,84</b>	<b>-17,8</b>	<b>-0,63</b>	<b>-5,4</b>	<b>-0,17</b>	
<b>EFTA</b>	<b>332 703</b>	<b>115 772</b>	<b>114 937</b>	<b>0,61</b>	<b>0,59</b>	<b>-18,4</b>	<b>-0,13</b>	<b>-0,7</b>	<b>0,00</b>	
Suíça	265 943	89 561	93 678	0,47	0,48	-3,8	-0,02	4,6	0,02	
Noruega	57 791	23 038	16 237	0,12	0,08	-56,1	-0,11	-29,5	-0,04	
Islândia	8 632	3 096	4 980	0,02	0,03	6,6	0,00	60,9	0,01	
<b>OUTR. EUROPA</b>	<b>1 379 620</b>	<b>466 842</b>	<b>435 926</b>	<b>2,48</b>	<b>2,25</b>	<b>-17,6</b>	<b>-0,50</b>	<b>-6,6</b>	<b>-0,16</b>	
Rússia	710 807	166 517	194 071	0,88	1,00	-14,9	-0,23	16,5	0,15	
Turquia	387 654	143 574	127 987	0,76	0,66	-17,0	-0,13	-10,9	-0,08	
Ucrânia	235 671	136 913	101 121	0,73	0,52	-26,1	-0,12	-26,1	-0,19	
Sérvia	24 310	7 454	10 760	0,04	0,06	21,8	0,01	44,3	0,02	
<b>2-ÁFRICA</b>	<b>4 300 674</b>	<b>1 217 625</b>	<b>1 021 321</b>	<b>6,46</b>	<b>5,27</b>	<b>-16,5</b>	<b>-1,41</b>	<b>-16,1</b>	<b>-1,04</b>	
<b>MAGHREB</b>	<b>861 396</b>	<b>181 492</b>	<b>179 139</b>	<b>0,96</b>	<b>0,92</b>	<b>65,3</b>	<b>0,59</b>	<b>-1,3</b>	<b>-0,01</b>	
Argélia	712 255	123 456	95 471	0,65	0,49	98,2	0,59	-22,7	-0,15	
Marrocos	136 495	52 999	62 821	0,28	0,32	-4,5	-0,01	18,5	0,05	
Tunísia	12 645	5 037	20 848	0,03	0,11	33,3	0,01	313,9	0,08	
<b>PALOP</b>	<b>1 652 168</b>	<b>611 731</b>	<b>304 226</b>	<b>3,24</b>	<b>1,57</b>	<b>-37,9</b>	<b>-1,43</b>	<b>-50,3</b>	<b>-1,63</b>	
Angola	1 605 746	602 527	293 460	3,19	1,51	-38,5	-1,41	-51,3	-1,64	
Moçambique	34 911	4 933	6 434	0,03	0,03	-22,3	-0,02	30,4	0,01	
Cabo Verde	11 159	4 216	4 286	0,02	0,02	-6,6	0,00	1,7	0,00	
Guiné-Bissau	211	51	34	0,00	0,00	-15,3	0,00	-33,6	0,00	
S Tomé e Príncipe	142	4	13	0,00	0,00	385,4	0,00	209,8	0,00	
<b>OUTR. ÁFRICA</b>	<b>1 787 110</b>	<b>424 402</b>	<b>537 956</b>	<b>2,25</b>	<b>2,77</b>	<b>-14,7</b>	<b>-0,57</b>	<b>26,8</b>	<b>0,60</b>	
Nigéria	541 665	108 373	2 251	0,57	0,01	-33,8	-0,39	-97,9	-0,56	
Congo	289 933	74 667	183 625	0,40	0,95	416,1	0,56	145,9	0,58	
Guiné Equatorial	211 602	11 332	61 997	0,06	0,32	104,6	0,23	447,1	0,27	
Camarões	166 209	84 789	6 101	0,45	0,03	-87,9	-1,11	-92,8	-0,42	
Ghana	129 003	2 498	95 764	0,01	0,49	30,0	0,09	3733,3	0,49	
<b>3-AMÉRICA</b>	<b>2 606 515</b>	<b>725 474</b>	<b>900 428</b>	<b>3,85</b>	<b>4,64</b>	<b>15,2</b>	<b>0,64</b>	<b>24,1</b>	<b>0,93</b>	
<b>NAFTA</b>	<b>1 147 842</b>	<b>455 841</b>	<b>445 990</b>	<b>2,42</b>	<b>2,30</b>	<b>2,7</b>	<b>0,05</b>	<b>-2,2</b>	<b>-0,05</b>	
EUA	920 216	380 331	313 086	2,02	1,61	-7,0	-0,11	-17,7	-0,36	
Canadá	178 161	58 650	20 827	0,31	0,11	4,9	0,01	-64,5	-0,20	
México	49 466	16 860	112 077	0,09	0,58	155,0	0,15	564,7	0,50	

(continua)

Período de análise: janeiro a abril

Países e Regiões	1000 Euros			Peso no Total (%)		Taxas de variação e contributos			
	Ano de 2014	jan-abr		jan-abr		12 meses <sup>[2]</sup>		jan-abr	
	Rank.	2014	2015	2014	2015	VH <sup>[3]</sup>	Contrib. p.p. <sup>[4]</sup>	VH	Contrib. p.p. <sup>[4]</sup>
<b>MERCOSUL</b>	<b>1 005 864</b>	<b>146 572</b>	<b>295 204</b>	<b>0,78</b>	<b>1,52</b>	<b>40,0</b>	<b>0,57</b>	<b>101,4</b>	<b>0,79</b>
Brasil	864 880	112 228	244 459	0,60	1,26	44,7	0,54	117,8	0,70
Argentina	64 046	15 767	14 566	0,08	0,08	46,5	0,03	-7,6	-0,01
<b>OUTR. AMÉRICA</b>	<b>452 791</b>	<b>123 054</b>	<b>159 234</b>	<b>0,65</b>	<b>0,82</b>	<b>1,3</b>	<b>0,01</b>	<b>29,4</b>	<b>0,19</b>
Colômbia	210 467	46 883	96 057	0,25	0,50	33,4	0,11	104,9	0,26
Chile	44 904	18 225	10 401	0,10	0,05	-15,3	-0,01	-42,9	-0,04
Trinidad e Tobago	29 216	12 858	5 945	0,07	0,03	6,0	0,00	-53,8	-0,04
Guiana	27 032	7 622	6 106	0,04	0,03	-13,2	-0,01	-19,9	-0,01
Aruba	19 785	0	0	0,00	0,00	0,0	0,00	0,0	0,00
Rep Dominicana	17 482	912	680	0,00	0,00	23,6	0,01	-25,4	0,00
<b>4-ÁSIA</b>	<b>5 905 067</b>	<b>1 880 365</b>	<b>1 742 070</b>	<b>9,97</b>	<b>8,98</b>	<b>5,7</b>	<b>0,54</b>	<b>-7,4</b>	<b>-0,73</b>
<b>PRÓX/MÉD OR</b>	<b>1 602 023</b>	<b>525 462</b>	<b>313 746</b>	<b>2,79</b>	<b>1,62</b>	<b>-18,6</b>	<b>-0,55</b>	<b>-40,3</b>	<b>-1,12</b>
Arábia Saudita	785 365	223 529	252 665	1,19	1,30	23,6	0,27	13,0	0,15
Azerbaijão	451 260	223 284	1	1,18	0,00	-61,8	-0,64	-100,0	-1,18
Iraque	135 321	103	1 022	0,00	0,01	-9,2	-0,02	895,8	0,00
Israel	121 528	44 482	37 634	0,24	0,19	0,5	0,00	-15,4	-0,04
Irão	30 632	16 564	3 637	0,09	0,02	-29,4	-0,01	-78,0	-0,07
Kuwait	22 679	1 950	2 089	0,01	0,01	238,0	0,03	7,1	0,00
Jordânia	17 319	851	1 968	0,00	0,01	442,4	0,03	131,2	0,01
<b>ASEAN</b>	<b>557 815</b>	<b>200 151</b>	<b>194 862</b>	<b>1,06</b>	<b>1,00</b>	<b>6,1</b>	<b>0,06</b>	<b>-2,6</b>	<b>-0,03</b>
Vietname	186 064	64 904	63 107	0,34	0,33	-3,3	-0,01	-2,8	-0,01
Tailândia	121 344	47 175	39 524	0,25	0,20	5,1	0,01	-16,2	-0,04
Indonésia	119 092	42 742	48 017	0,23	0,25	8,3	0,02	12,3	0,03
Malásia	63 994	28 797	20 953	0,15	0,11	-17,6	-0,02	-27,2	-0,04
Singapura	35 756	8 747	14 026	0,05	0,07	114,8	0,04	60,3	0,03
<b>OUTROS ÁSIA</b>	<b>3 745 229</b>	<b>1 154 751</b>	<b>1 233 463</b>	<b>6,12</b>	<b>6,36</b>	<b>18,5</b>	<b>1,04</b>	<b>6,8</b>	<b>0,42</b>
China	1 597 205	494 754	579 764	2,62	2,99	18,4	0,45	17,2	0,45
Cazaquistão	814 296	197 108	205 640	1,05	1,06	39,8	0,41	4,3	0,05
Índia	491 763	182 225	161 301	0,97	0,83	7,1	0,05	-11,5	-0,11
Coreia do Sul	277 450	102 053	91 319	0,54	0,47	8,8	0,04	-10,5	-0,06
Japão	251 037	80 500	86 438	0,43	0,45	6,9	0,03	7,4	0,03
Taiwan	139 340	43 660	52 972	0,23	0,27	28,3	0,06	21,3	0,05
Paquistão	94 675	29 328	33 338	0,16	0,17	8,1	0,01	13,7	0,02
Bangladesh	35 221	10 344	10 295	0,05	0,05	3,3	0,00	-0,5	0,00
Hong-Kong	29 370	9 496	7 553	0,05	0,04	-22,1	-0,01	-20,5	-0,01
Sri Lanka	5 920	1 317	1 629	0,01	0,01	83,7	0,00	23,7	0,00
<b>5-AUSTR,OC,REG P.</b>	<b>36 179</b>	<b>11 420</b>	<b>31 680</b>	<b>0,06</b>	<b>0,16</b>	<b>70,7</b>	<b>0,04</b>	<b>177,4</b>	<b>0,11</b>
Nova Zelândia	18 991	4 579	7 451	0,02	0,04	50,2	0,01	62,7	0,02
Austrália	13 362	5 466	9 878	0,03	0,05	7,6	0,00	80,7	0,02
Papuasía-Nova Guiné	3 808	1 363	0	0,01	0,00	26,9	0,00	-100,0	-0,01
<b>6-DIVERSOS</b>	<b>314 372</b>	<b>89 657</b>	<b>170 083</b>	<b>0,48</b>	<b>0,88</b>	<b>246,6</b>	<b>0,49</b>	<b>89,7</b>	<b>0,43</b>

Intra UE-15	42 196 843	13 763 650	14 320 291	72,97	73,85	4,5	3,20	4,0	2,95
Zona Euro (19)	39 799 485	12 975 668	13 477 803	68,79	69,51	4,3	2,89	3,9	2,66
Intra-alargamento	1 781 853	590 755	653 124	3,13	3,37	11,9	0,34	10,6	0,33
OCDE (excl.países UE)	2 595 134	970 418	931 994	5,14	4,81	-3,1	-0,14	-4,0	-0,20
OPEP	3 882 805	1 094 236	684 208	5,80	3,53	-16,7	-1,21	-37,5	-2,17
ACP	3 466 987	1 044 893	838 282	5,54	4,32	-25,9	-1,98	-19,8	-1,10
CPLP	2 517 929	724 142	549 570	3,84	2,83	-18,0	-0,89	-24,1	-0,93
CEI (Com.Estados Indep.)	2 228 272	734 099	503 194	3,89	2,60	-14,9	-0,61	-31,5	-1,22
Mashrak	106 351	32 289	33 882	0,17	0,17	27,2	0,04	4,9	0,01
EUROMED	1 476 928	401 838	378 643	2,13	1,95	24,6	0,50	-5,8	-0,12
Países da Am.Latina	1 410 285	249 282	553 148	1,32	2,85	34,6	0,77	121,9	1,61
Merc.Comum Am.Central	34 691	10 379	12 150	0,06	0,06	-40,8	-0,04	17,1	0,01
Grupo Andino	242 307	55 070	121 101	0,29	0,62	27,4	0,12	119,9	0,35
ASEM (relac. Euro-Ásia)	3 269 999	1 089 012	1 147 022	5,77	5,92	12,5	0,64	5,3	0,31
EDA (Econ Dinâm Asiát.)	667 253	239 929	226 347	1,27	1,17	10,5	0,11	-5,7	-0,07
China+H.Kong+Macau	1 627 221	504 596	587 550	2,68	3,03	17,3	0,44	16,4	0,44

Fonte: GEE, com base nos dados das estatísticas do Comércio Internacional do INE (últimas versões disponíveis à data da publicação para o período considerado). Os dados do comércio intracomunitário incluem estimativas para as não respostas assim como para as empresas que se encontram abaixo dos limiares de assimilação.

Notas:

[1] Somatório das Importações com origem no espaço comunitário com as Importações provenientes dos Países Terceiros.

[2] Últimos 12 meses a terminar em abril de 2015

[3] (mai 14-abr 15)/(mai 13-abr 14)x 100 - 100

[4] Contributos para a taxa de crescimento das importações - análise shift-share: (TVH) x (peso no período homólogo anterior) ÷ 100.

**Quadro 16 – Comércio Internacional de mercadorias de Portugal  
por zonas geográficas e económicas (Intra + Extra - UE)**

**Exportações <sup>[1]</sup> – Contributos dos principais países de destino para a taxa de crescimento global**

Período de análise: janeiro a abril

Países e Regiões	1000 Euros				Peso no Total (%)		Taxas de variação e contributos			
	Ano de 2014	jan-abr		jan-abr		12 meses <sup>[2]</sup>		jan-abr		
	Rank.	2014	2015	2014	2015	VH <sup>[3]</sup>	Contrib. p.p. <sup>[4]</sup>	VH	Contrib. p.p. <sup>[4]</sup>	
<b>MUNDO</b>	<b>48 177 135</b>	<b>15 594 515</b>	<b>16 413 218</b>	<b>100,00</b>	<b>100,00</b>	<b>3,5</b>	<b>3,46</b>	<b>5,2</b>	<b>5,25</b>	
<b>INTRA UE</b>	<b>34 160 530</b>	<b>11 295 436</b>	<b>12 001 569</b>	<b>72,43</b>	<b>73,12</b>	<b>4,0</b>	<b>2,80</b>	<b>6,3</b>	<b>4,53</b>	
Espanha	11 345 428	1	3 734 186	4 116 986	23,95	25,08	3,8	0,92	10,3	2,45
França	5 636 382	2	1 928 626	2 022 747	12,37	12,32	2,4	0,28	4,9	0,60
Alemanha	5 632 464	3	1 918 344	1 995 342	12,30	12,16	2,6	0,30	4,0	0,49
Reino Unido	2 927 620	5	945 999	1 085 641	6,07	6,61	12,5	0,72	14,8	0,90
Países Baixos	1 915 804	7	630 422	642 073	4,04	3,91	2,2	0,09	1,8	0,07
Itália	1 565 540	8	492 125	517 102	3,16	3,15	6,1	0,19	5,1	0,16
Bélgica	1 302 597	9	422 397	380 408	2,71	2,32	0,3	0,01	-9,9	-0,27
Suécia	466 783	14	166 921	135 664	1,07	0,83	-6,1	-0,06	-18,7	-0,20
Polónia	465 026	15	156 446	179 584	1,00	1,09	7,2	0,07	14,8	0,15
Rep Checa	320 438	18	110 602	104 655	0,71	0,64	2,1	0,01	-5,4	-0,04
Dinamarca	307 036	20	97 680	97 887	0,63	0,60	0,1	0,00	0,2	0,00
Roménia	274 016	22	95 065	101 227	0,61	0,62	-4,6	-0,03	6,5	0,04
Áustria	269 803	23	92 882	86 576	0,60	0,53	-3,3	-0,02	-6,8	-0,04
Finlândia	236 571	25	64 540	78 490	0,41	0,48	17,1	0,08	21,6	0,09
Hungria	215 481	26	70 042	68 315	0,45	0,42	15,2	0,06	-2,5	-0,01
Irlanda	186 503	31	55 241	75 887	0,35	0,46	26,1	0,09	37,4	0,13
Grécia	174 573	32	36 834	46 220	0,24	0,28	14,8	0,05	25,5	0,06
Eslováquia	96 962	40	33 873	44 348	0,22	0,27	17,2	0,03	30,9	0,07
Luxemburgo	72 578	47	25 080	29 506	0,16	0,18	8,8	0,01	17,6	0,03
Bulgária	66 465	48	22 403	20 125	0,14	0,12	6,1	0,01	-10,2	-0,01
Malta	63 023	52	5 765	7 233	0,04	0,04	239,1	0,10	25,5	0,01
Lituânia	29 885	64	11 974	7 799	0,08	0,05	-39,1	-0,03	-34,9	-0,03
Estónia	28 389	65	11 420	7 376	0,07	0,04	-20,4	-0,01	-35,4	-0,03
Chipre	27 895	66	8 243	11 253	0,05	0,07	15,5	0,01	36,5	0,02
Eslovénia	27 055	70	9 785	8 406	0,06	0,05	-4,6	0,00	-14,1	-0,01
Letónia	18 363	84	6 277	5 966	0,04	0,04	-9,7	0,00	-4,9	0,00
Croácia	12 423	92	5 138	5 009	0,03	0,03	-11,0	0,00	-2,5	0,00
DIVERSOS	475 428		137 127	119 742	0,88	0,73	-5,6	-0,06	-12,7	-0,11
<b>EXTRA UE</b>	<b>14 016 605</b>	<b>4 299 078</b>	<b>4 411 649</b>	<b>27,57</b>	<b>26,88</b>	<b>2,3</b>	<b>0,66</b>	<b>2,6</b>	<b>0,72</b>	
dos quais:										
<b>1-EUROPA</b>	<b>1 533 159</b>	<b>449 254</b>	<b>492 580</b>	<b>2,88</b>	<b>3,00</b>	<b>4,3</b>	<b>0,14</b>	<b>9,6</b>	<b>0,28</b>	
<b>EFTA</b>	<b>589 108</b>	<b>178 070</b>	<b>214 839</b>	<b>1,14</b>	<b>1,31</b>	<b>16,5</b>	<b>0,19</b>	<b>20,6</b>	<b>0,24</b>	
Suíça	429 195	16	140 807	150 404	0,90	0,92	4,4	0,04	6,8	0,06
Noruega	148 202	33	34 370	58 761	0,22	0,36	63,7	0,14	71,0	0,16
<b>OUTR. EUROPA</b>	<b>944 050</b>	<b>271 184</b>	<b>277 741</b>	<b>1,74</b>	<b>1,69</b>	<b>-2,4</b>	<b>-0,05</b>	<b>2,4</b>	<b>0,04</b>	
Turquia	403 583	17	126 136	102 355	0,81	0,62	0,8	0,01	-18,9	-0,15
Gibraltar	282 547	21	59 500	109 451	0,38	0,67	16,0	0,10	84,0	0,32
Rússia	204 370	29	69 720	47 397	0,45	0,29	-28,3	-0,15	-32,0	-0,14
Ucrânia	22 445	79	5 522	6 401	0,04	0,04	9,2	0,00	15,9	0,01
Bielorrússia	7 813	105	2 293	2 552	0,01	0,02	-16,6	0,00	11,3	0,00
<b>2-ÁFRICA</b>	<b>5 788 812</b>	<b>1 815 655</b>	<b>1 572 665</b>	<b>11,64</b>	<b>9,58</b>	<b>-6,3</b>	<b>-0,79</b>	<b>-13,4</b>	<b>-1,56</b>	
<b>MAGHREB</b>	<b>1 309 109</b>	<b>452 308</b>	<b>405 237</b>	<b>2,90</b>	<b>2,47</b>	<b>-3,9</b>	<b>-0,11</b>	<b>-10,4</b>	<b>-0,30</b>	
Marrocos	592 299	12	168 352	184 182	1,08	1,12	-2,1	-0,03	9,4	0,10
Argélia	588 504	13	236 892	179 557	1,52	1,09	-0,6	-0,01	-24,2	-0,37
Tunísia	128 306	34	47 063	41 498	0,30	0,25	-22,5	-0,08	-11,8	-0,04
<b>PALOP</b>	<b>3 829 969</b>	<b>1 155 036</b>	<b>957 915</b>	<b>7,41</b>	<b>5,84</b>	<b>-4,4</b>	<b>-0,35</b>	<b>-17,1</b>	<b>-1,26</b>	
Angola	3 174 793	4	958 519	724 889	6,15	4,42	-6,8	-0,45	-24,4	-1,50
Moçambique	318 450	19	92 234	119 614	0,59	0,73	7,3	0,05	29,7	0,18
Cabo Verde	215 061	27	64 251	71 345	0,41	0,43	10,9	0,05	11,0	0,05
Guiné-Bissau	65 059	50	22 282	24 911	0,14	0,15	-4,5	-0,01	11,8	0,02
S Tomé e Príncipe	56 607	53	17 749	17 156	0,11	0,10	11,2	0,01	-3,3	0,00
<b>OUTR. ÁFRICA</b>	<b>649 733</b>	<b>208 311</b>	<b>209 513</b>	<b>1,34</b>	<b>1,28</b>	<b>-19,2</b>	<b>-0,33</b>	<b>0,6</b>	<b>0,01</b>	
África do Sul	122 778	37	45 907	38 115	0,29	0,23	-27,6	-0,09	-17,0	-0,05
Egipto	79 800	45	18 376	33 723	0,12	0,21	44,5	0,06	83,5	0,10
Guiné Equatorial	54 810	54	19 367	12 306	0,12	0,07	-25,8	-0,04	-36,5	-0,05
Congo	47 503	56	21 186	8 382	0,14	0,05	-27,2	-0,03	-60,4	-0,08
<b>3-AMÉRICA</b>	<b>3 912 220</b>	<b>1 145 654</b>	<b>1 399 913</b>	<b>7,35</b>	<b>8,53</b>	<b>14,8</b>	<b>1,13</b>	<b>22,2</b>	<b>1,63</b>	
<b>NAFTA</b>	<b>2 568 548</b>	<b>775 230</b>	<b>991 861</b>	<b>4,97</b>	<b>6,04</b>	<b>19,6</b>	<b>0,96</b>	<b>27,9</b>	<b>1,39</b>	
EUA	2 110 700	6	636 295	795 631	4,08	4,85	19,0	0,76	25,0	1,02
Canadá	258 049	24	69 901	127 810	0,45	0,78	44,7	0,21	82,8	0,37
México	199 799	30	69 034	68 420	0,44	0,42	-1,5	-0,01	-0,9	0,00

(continua)

Período de análise: janeiro a abril

Países e Regiões	1000 Euros				Peso no Total (%)		Taxas de variação e contributos			
	Ano de 2014	jan-abr		jan-abr		12 meses <sup>[2]</sup>		jan-abr		
	Rank.	2014	2015	2014	2015	VH <sup>[3]</sup>	Contrib. p.p. <sup>[4]</sup>	VH	Contrib. p.p. <sup>[4]</sup>	
<b>MERCOSUL</b>	<b>743 471</b>	<b>215 129</b>	<b>244 848</b>	<b>1,38</b>	<b>1,49</b>	<b>-6,4</b>	<b>-0,11</b>	<b>13,8</b>	<b>0,19</b>	
Brasil	639 092	11	194 960	201 868	1,25	1,23	-9,0	-0,14	3,5	0,04
Argentina	50 902	55	13 045	17 993	0,08	0,11	-36,2	-0,07	37,9	0,03
<b>OUTR. AMÉRICA</b>	<b>595 407</b>	<b>153 513</b>	<b>161 787</b>	<b>0,98</b>	<b>0,99</b>	<b>28,9</b>	<b>0,29</b>	<b>5,4</b>	<b>0,05</b>	
Venezuela	208 107	28	54 673	47 858	0,35	0,29	8,2	0,03	-12,5	-0,04
Chile	90 290	44	34 508	31 614	0,22	0,19	1,3	0,00	-8,4	-0,02
Bahamas	73 029	46	616	795	0,00	0,00	6818,2	0,15	29,1	0,00
<b>4-ÁSIA</b>	<b>1 993 968</b>	<b>662 236</b>	<b>734 151</b>	<b>4,25</b>	<b>4,47</b>	<b>6,2</b>	<b>0,25</b>	<b>10,9</b>	<b>0,46</b>	
<b>PRÓX/MÉD OR</b>	<b>513 648</b>	<b>171 224</b>	<b>205 869</b>	<b>1,10</b>	<b>1,25</b>	<b>0,8</b>	<b>0,01</b>	<b>20,2</b>	<b>0,22</b>	
Emiratos Árabes Unidos	123 663	36	41 872	42 781	0,27	0,26	12,8	0,03	2,2	0,01
Arábia Saudita	112 665	39	42 870	38 704	0,27	0,24	-27,5	-0,09	-9,7	-0,03
Israel	90 564	43	31 521	31 007	0,20	0,19	-13,6	-0,03	-1,6	0,00
Líbano	33 440	62	9 722	13 060	0,06	0,08	13,5	0,01	34,3	0,02
Geórgia	27 073	69	8 199	13 154	0,05	0,08	64,6	0,03	60,4	0,03
<b>ASEAN</b>	<b>128 823</b>	<b>45 121</b>	<b>47 738</b>	<b>0,29</b>	<b>0,29</b>	<b>3,6</b>	<b>0,01</b>	<b>5,8</b>	<b>0,02</b>	
Singapura	44 696	57	16 803	20 999	0,11	0,13	-16,1	-0,02	25,0	0,03
Indonésia	24 282	74	12 415	4 895	0,08	0,03	-20,7	-0,01	-60,6	-0,05
Tailândia	22 612	78	5 992	7 313	0,04	0,04	28,4	0,01	22,1	0,01
Malásia	12 999	90	3 839	5 119	0,02	0,03	18,8	0,00	33,3	0,01
<b>OUTROS ÁSIA</b>	<b>1 351 497</b>	<b>445 891</b>	<b>480 545</b>	<b>2,86</b>	<b>2,93</b>	<b>8,7</b>	<b>0,23</b>	<b>7,8</b>	<b>0,22</b>	
China	838 798	10	274 208	291 665	1,76	1,78	16,6	0,26	6,4	0,11
Japão	124 540	35	40 469	51 982	0,26	0,32	2,5	0,01	28,4	0,07
Hong-Kong	122 047	38	38 851	45 336	0,25	0,28	3,4	0,01	16,7	0,04
Índia	95 309	41	34 859	24 294	0,22	0,15	-23,0	-0,05	-30,3	-0,07
Coreia do Sul	65 539	49	21 664	31 221	0,14	0,19	-4,3	0,01	44,1	0,06
Taiwan	27 694	68	8 399	12 984	0,05	0,08	23,7	0,01	54,6	0,03
Paquistão	26 742	71	10 330	8 126	0,07	0,05	23,0	0,01	-21,3	-0,01
<b>5-AUSTR.OC.REG P.</b>	<b>109 343</b>	<b>33 025</b>	<b>36 408</b>	<b>0,21</b>	<b>0,22</b>	<b>7,9</b>	<b>0,02</b>	<b>10,2</b>	<b>0,02</b>	
Austrália	93 648	42	28 374	31 402	0,18	0,19	7,3	0,01	10,7	0,02
Nova Zelândia	12 919	91	3 231	3 681	0,02	0,02	24,2	0,01	13,9	0,00
<b>6-DIVERSOS</b>	<b>679 104</b>	<b>193 254</b>	<b>175 931</b>	<b>1,24</b>	<b>1,07</b>	<b>-6,3</b>	<b>-0,09</b>	<b>-9,0</b>	<b>-0,11</b>	

Intra UE-15	32 515 108	10 748 405	11 430 272	68,92	69,64	3,9	2,60	6,3	4,37
Zona Euro (19)	28 629 814	9 488 014	10 083 720	60,84	61,44	3,5	2,08	6,3	3,82
Intra-alargamento	1 645 422	547 032	571 297	3,51	3,48	6,1	0,20	4,4	0,16
OCDE (excl.países UE)	4 038 395	1 239 072	1 489 890	7,95	9,08	14,5	1,15	20,2	1,61
OPEP	4 347 713	1 378 026	1 079 563	8,84	6,58	-6,3	-0,58	-21,7	-1,91
ACP	4 500 532	1 354 223	1 145 180	8,68	6,98	-5,5	-0,53	-15,4	-1,34
CPLP	4 476 048	1 352 009	1 160 764	8,67	7,07	-5,1	-0,49	-14,1	-1,23
CEI (Com.Estados Indep.)	281 586	91 279	75 282	0,59	0,46	-18,4	-0,13	-17,5	-0,10
Mashrak	149 545	39 983	57 952	0,26	0,35	20,0	0,06	44,9	0,12
EUROMED	1 952 801	649 947	596 552	4,17	3,63	-1,8	-0,07	-8,2	-0,34
Países da Am.Latina	1 456 729	434 391	471 029	2,79	2,87	0,4	0,01	8,4	0,23
Merc.Comum Am.Central	48 906	11 390	17 499	0,07	0,11	58,7	0,04	53,6	0,04
Grupo Andino	328 200	88 023	93 123	0,56	0,57	14,8	0,09	5,8	0,03
ASEM (relac. Euro-Ásia)	1 280 105	426 794	455 073	2,74	2,77	8,8	0,22	6,6	0,18
EDA (Econ Dinâm Asiát.)	295 587	95 548	122 971	0,61	0,75	1,6	0,01	28,7	0,18
China+H.Kong+Macau	984 568	320 820	344 932	2,06	2,10	14,9	0,28	7,5	0,15

Fonte: GEE, com base nos dados das estatísticas do Comércio Internacional do INE (últimas versões disponíveis à data da publicação para o período considerado). Os dados do comércio intracomunitário incluem estimativas para as não respostas assim como para as empresas que se encontram abaixo dos limiares de assimilação.

Notas:

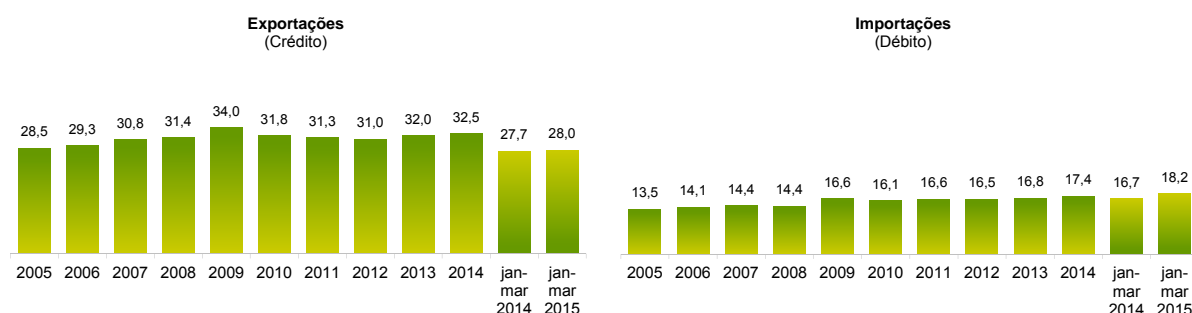
[1] Somatório das Exportações de mercadorias para a UE com as Exportações para Países Terceiros

[2] Últimos 12 meses a terminar em abril de 2015

[3] (mai 14-abr 15)/(mai 13-abr 14) x 100 - 100

[4] Contributos para a taxa de crescimento das exportações - análise shift-share: (TVH) x (peso no período homólogo anterior) ÷ 100.

**Gráfico 5 – Peso dos Serviços no comércio de Bens e Serviços**



Fonte: GEE, com base nos dados das estatísticas da Balança de Pagamentos do Banco de Portugal.

Notas:

As Exportações das Estatísticas da Balança de Pagamentos (Crédito) correspondem às Exportações das Estatísticas do Comércio Internacional (somatório das Exportações de mercadorias para a UE com as Exportações para Países Terceiros).

As Importações das Estatísticas da Balança de Pagamentos (Débito) correspondem às Importações das Estatísticas do Comércio Internacional (somatório das Importações de mercadorias provenientes da UE com as Importações de Países Terceiros).

**Quadro 17 – Comércio de Bens e Serviços em percentagem do PIB**

	2011	2012	2013	2014	2012				2013				2014				2015
					T1	T2	T3	T4	T1	T2	T3	T4	T1	T2	T3	T4	
<b>Valores Correntes em percentagem do PIB</b>																	
<b>Exportações (Fob)</b>	<b>34,3</b>	<b>37,7</b>	<b>39,6</b>	<b>39,9</b>	<b>37,0</b>	<b>37,6</b>	<b>38,1</b>	<b>38,1</b>	<b>38,9</b>	<b>39,9</b>	<b>39,8</b>	<b>39,8</b>	<b>38,8</b>	<b>39,7</b>	<b>40,1</b>	<b>41,0</b>	<b>39,8</b>
- Bens	25,2	27,8	29,0	29,1	27,3	27,8	28,1	28,1	28,6	29,3	29,3	29,0	28,3	28,9	29,2	30,0	28,9
- Serviços	9,0	9,9	10,5	10,8	9,6	9,8	10,1	10,1	10,2	10,6	10,5	10,8	10,5	10,8	10,9	11,0	11,0
<b>Importações (Fob)</b>	<b>38,6</b>	<b>38,2</b>	<b>38,7</b>	<b>39,4</b>	<b>38,5</b>	<b>37,6</b>	<b>38,2</b>	<b>38,5</b>	<b>37,8</b>	<b>39,0</b>	<b>39,4</b>	<b>38,7</b>	<b>38,8</b>	<b>38,8</b>	<b>40,0</b>	<b>40,1</b>	<b>38,7</b>
- Bens	33,1	32,8	33,1	33,6	33,1	32,2	32,8	32,9	32,4	33,4	33,7	33,1	33,4	33,1	33,9	33,9	32,8
- Serviços	5,5	5,5	5,6	5,9	5,4	5,4	5,4	5,6	5,3	5,6	5,7	5,6	5,4	5,7	6,1	6,3	5,9
<b>Taxas homólogas de crescimento real</b>																	
<b>Exportações (Fob)</b>	<b>7,0</b>	<b>3,4</b>	<b>6,4</b>	<b>3,3</b>	<b>7,7</b>	<b>3,6</b>	<b>2,4</b>	<b>0,1</b>	<b>2,3</b>	<b>7,0</b>	<b>7,3</b>	<b>9,0</b>	<b>3,3</b>	<b>2,0</b>	<b>2,9</b>	<b>4,9</b>	<b>6,8</b>
- Bens	7,7	3,6	6,0	3,5	8,7	4,2	2,1	-0,5	2,1	6,2	7,5	8,2	2,5	2,1	3,1	6,2	7,9
- Serviços	5,2	3,0	7,6	2,7	4,9	2,1	3,2	1,7	2,8	9,4	7,0	11,1	5,6	1,8	2,4	1,3	4,0
<b>Importações (Fob)</b>	<b>-5,8</b>	<b>-6,3</b>	<b>3,9</b>	<b>6,4</b>	<b>-6,1</b>	<b>-9,5</b>	<b>-6,5</b>	<b>-3,1</b>	<b>-3,4</b>	<b>6,1</b>	<b>6,4</b>	<b>6,7</b>	<b>9,1</b>	<b>3,9</b>	<b>5,4</b>	<b>7,4</b>	<b>6,6</b>
- Bens	-7,1	-6,4	4,2	6,4	-6,9	-9,5	-5,9	-2,9	-3,2	6,7	6,5	7,1	9,9	4,1	5,0	6,7	5,8
- Serviços	2,8	-6,1	2,1	6,8	-0,2	-9,2	-10,4	-4,0	-4,9	2,8	6,0	4,5	4,3	2,7	8,3	11,6	11,6

Fonte: GEE, com base nos dados das Contas Nacionais Trimestrais (Base 2006) do INE. Inclui comércio Intra e Extracomunitário.

**Quadro 18 – Bens e Serviços (Crédito) – componentes dos Serviços**

CRÉDITO (Exportações)	valores em milhões de Euros									
	janeiro a março		Estrutura (%)				Taxas de variação e contributos			
			Anual		jan a mar		12 meses <sup>[1]</sup>		jan a mar	
	2013	2014	2008	2013	2013	2014	VH <sup>[2]</sup>	contrib. p.p. <sup>[3]</sup>	VH	contrib. p.p. <sup>[3]</sup>
<b>TOTAL</b>										
<b>Bens e Serviços</b>	15 972	16 781	100,0	100,0	100,0	100,0	3,0	3,0	5,1	5,1
<b>Bens</b>	11 514	11 976	66,0	67,5	72,1	71,4	2,1	1,4	4,0	2,9
<b>Serviços</b>	4 458	4 805	34,0	32,5	27,9	28,6	4,7	1,5	7,8	2,2
Serviços transf. rec. mat. pert. t	81	78	0,5	0,5	0,5	0,5	7,0	0,0	-4,0	0,0
Serviços de manutenção e repa	88	71	1,0	0,5	0,6	0,4	-32,6	-0,2	-19,5	-0,1
Transportes	1 332	1 340	8,2	8,0	8,3	8,0	-0,5	0,0	0,6	0,0
Viagens e Turismo	1 563	1 793	14,5	14,8	9,8	10,7	13,8	1,9	14,7	1,4
Construção	115	110	1,1	0,7	0,7	0,7	-19,7	-0,2	-4,1	0,0
Seguros e Pensões	35	31	0,2	0,1	0,2	0,2	-7,3	0,0	-12,0	0,0
Financeiros	73	96	0,7	0,5	0,5	0,6	45,0	0,2	32,6	0,1
Direitos de Utilização n.i.n.r	22	19	0,2	0,1	0,1	0,1	53,2	0,0	-10,8	0,0
Telecomunicações, Informaçã	232	243	1,5	1,5	1,5	1,5	7,6	0,1	4,8	0,1
Outr. Fornec. por Empresas	831	925	5,2	5,2	5,2	5,5	-1,8	-0,1	11,3	0,6
Nat. Pessoal, Cult. e Recreat.	48	61	0,5	0,3	0,3	0,4	-18,7	-0,1	27,5	0,1
Bens e serviços das AP n.i.n.r	37	37	0,3	0,2	0,2	0,2	-24,8	-0,1	-0,4	0,0

Fonte: GEE, com base nos dados das estatísticas da Balança de Pagamentos do Banco de Portugal.

Notas:

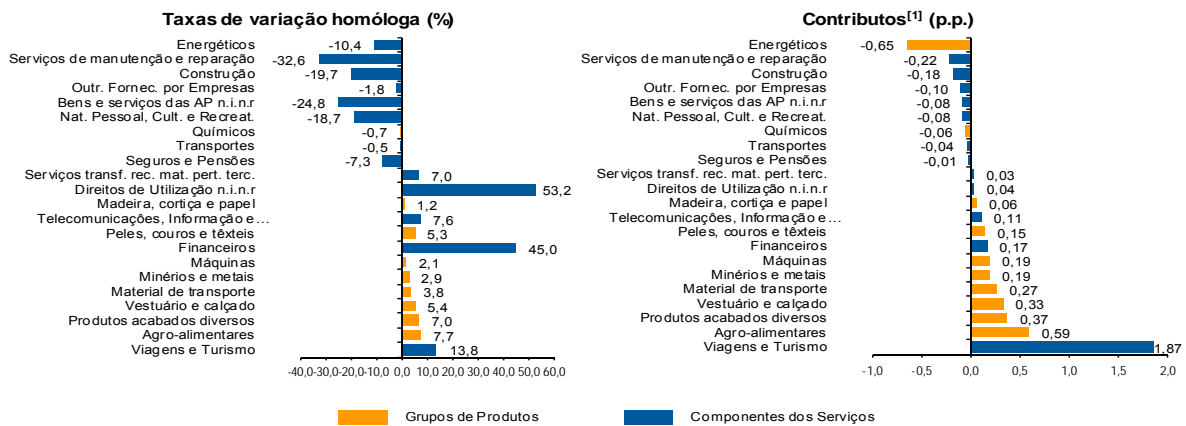
[1] 12 meses até março de 2015

[2] (abr 14-mar 15)/(abr 13-mar 14) x 100 - 100

[3] Contributos para a taxa de crescimento - Análise shift-share : (TVH) x (peso no período homólogo anterior) ÷ 100. Medem a proporção de crescimento das Exportações atribuível a cada categoria especificada.

**Gráfico 6 – Taxas de crescimento das exportações de Bens e Serviços e contributos das suas componentes**

Últimos 12 meses a terminar em março de 2015



Fonte: Cálculos do GEE com base em dados do Banco de Portugal, para as Exportações de bens e serviços, e do INE, para o cálculo da estrutura das exportações de Bens. A distribuição do contributo das Exportações de Bens (dados da Balança de Pagamentos, banco de Portugal) pelos grupos de produtos segue a estrutura implícita na base de dados do Comércio Internacional do INE para as Exportações de Bens (somatório das Exportações de mercadorias para a UE com as Exportações para Países Terceiros).

Notas:

As Exportações das Estatísticas da Balança de Pagamentos (Crédito) correspondem às Exportações das Estatísticas do Comércio Internacional (somatório das as Exportações de mercadorias para a UE com as Exportações para Países Terceiros).

[1] Contributos - análise shift-share: TVH x Peso no período homólogo anterior ÷ 100. O somatório corresponde à TVH das Exportações de Bens e Serviços nos últimos 12 meses, de acordo com as estatísticas da Balança de Pagamentos do Banco de Portugal (3,0%).

**Quadro 19 – Bens e Serviços (Crédito) - componentes dos Serviços**  
**Varição homóloga (2007-2015)**

CRÉDITO (Exportações)	Peso em 2014 (%)	2007	2008	2009	2010	2011	2012	2013	2014	jan a mar 2015
<b>Bens e Serviços</b>	<b>100,0</b>	<b>10,1</b>	<b>2,4</b>	<b>-15,4</b>	<b>13,8</b>	<b>13,8</b>	<b>4,3</b>	<b>6,6</b>	<b>2,5</b>	<b>5,1</b>
<b>Bens</b>	<b>67,5</b>	<b>7,8</b>	<b>1,4</b>	<b>-18,5</b>	<b>17,5</b>	<b>14,6</b>	<b>4,9</b>	<b>5,0</b>	<b>1,7</b>	<b>4,0</b>
<b>Serviços</b>	<b>32,5</b>	<b>15,7</b>	<b>4,6</b>	<b>-8,5</b>	<b>6,5</b>	<b>12,1</b>	<b>3,2</b>	<b>10,2</b>	<b>4,0</b>	<b>7,8</b>
Serviços transf. rec. mat. pert. terc.	0,5	-5,7	-23,2	-20,8	13,3	17,5	13,4	-0,1	-2,7	-4,0
Serviços de manutenção e reparação	0,5	11,2	15,6	-9,4	-20,5	6,6	-6,1	28,5	-30,0	-19,5
Transportes	8,0	18,8	10,3	-12,2	13,1	12,3	4,2	7,8	0,8	0,6
Viagens e Turismo	14,8	10,9	0,5	-7,2	10,0	7,2	5,6	7,5	12,4	14,7
Construção	0,7	40,5	8,1	-21,5	-1,8	13,0	-3,9	15,7	-20,7	-4,1
Seguros e Pensões	0,1	17,5	5,4	1,7	-9,1	3,9	6,4	-7,9	4,0	-12,0
Financeiros	0,5	43,6	5,2	-33,0	-7,7	3,1	-8,8	-13,8	43,0	32,6
Direitos de Utilização n.i.n.r	0,1	12,9	-26,9	139,2	-68,9	36,9	-13,2	-17,5	113,7	-10,8
Telecomunicações, Informação e Informática	1,5	24,0	6,9	-11,9	-1,2	16,7	14,8	3,9	6,8	4,8
Outr. Fornec. por Empresas	5,2	22,0	9,9	0,1	-1,3	29,8	-6,9	25,5	-2,4	11,3
Nat. Pessoal, Cult. e Recreat.	0,3	-6,6	7,0	10,9	20,8	-11,5	15,6	8,7	-27,7	27,5
Bens e serviços das AP n.i.n.r	0,2	15,4	-4,5	-5,0	17,9	1,3	18,7	10,2	-28,6	-0,4

Fonte: GEE, com base nos dados das estatísticas da Balança de Pagamentos do Banco de Portugal para as Exportações totais de Bens e para as Exportações de Serviços.

**Quadro 20 – Bens e Serviços (Débito) – componentes dos Serviços**

valores em milhões de Euros

DÉBITO (Importações)	janeiro a março		Estrutura (%)				Taxas de variação e contributos			
			Anual		jan a mar		12 meses <sup>[1]</sup>		jan a mar	
	2014	2015	2009	2014	2014	2015	VH <sup>[2]</sup>	contrib. p.p. <sup>[3]</sup>	VH	contrib. p.p. <sup>[3]</sup>
	<b>Bens e Serviços</b>	<b>16 379</b>	<b>16 596</b>	<b>100,0</b>	<b>100,0</b>	<b>100,0</b>	<b>100,0</b>	<b>2,9</b>	<b>2,9</b>	<b>1,3</b>
<b>Bens</b>	<b>13 695</b>	<b>13 667</b>	<b>83,4</b>	<b>82,6</b>	<b>83,6</b>	<b>82,4</b>	<b>1,7</b>	<b>1,4</b>	<b>-0,2</b>	<b>-0,2</b>
<b>Serviços</b>	<b>2 684</b>	<b>2 929</b>	<b>16,6</b>	<b>17,4</b>	<b>16,4</b>	<b>17,6</b>	<b>8,5</b>	<b>1,4</b>	<b>9,1</b>	<b>1,5</b>
Serviços transf. rec. mat. pert. terc.	4	4	0,0	0,0	0,0	0,0	-21,5	0,0	-4,2	0,0
Serviços de manutenção e reparação	61	71	0,4	0,4	0,4	0,4	28,2	0,1	16,2	0,1
Transportes	738	767	4,1	5,0	4,5	4,6	9,2	0,4	3,9	0,2
Viagens e Turismo	741	807	4,6	4,9	4,5	4,9	7,4	0,4	9,0	0,4
Construção	27	20	0,2	0,2	0,2	0,1	-13,3	0,0	-23,7	0,0
Seguros e Pensões	93	78	0,3	0,5	0,6	0,5	1,4	0,0	-15,6	-0,1
Financeiros	130	134	1,1	0,8	0,8	0,8	1,5	0,0	2,5	0,0
Direitos de Utilização n.i.n.r	126	136	0,7	0,6	0,8	0,8	5,4	0,0	7,9	0,1
Telecomunicações, Informação e Informática	190	230	1,3	1,4	1,2	1,4	18,7	0,2	21,3	0,2
Outr. Fornec. por Empresas	509	582	3,0	3,2	3,1	3,5	15,2	0,4	14,3	0,4
Nat. Pessoal, Cult. e Recreat.	50	72	0,8	0,3	0,3	0,4	-32,7	-0,2	44,1	0,1
Bens e serviços das AP n.i.n.r	15	27	0,2	0,1	0,1	0,2	34,2	0,0	83,3	0,1

Fonte: GEE, com base nos dados das estatísticas da Balança de Pagamentos do Banco de Portugal.

Notas:

Valores Fob para a Importação de bens.

[1] 12 meses até março de 2015

[2] (abr 14-mar 15)/(abr 13-mar 14) x 100 - 100

[3] Contributos para a taxa de crescimento - Análise shift-share : (TVH) x (peso no período homólogo anterior) ÷ 100. Medem a proporção de crescimento das Importações atribuível a cada categoria especificada.