

## Síntese Estatística de Comércio Internacional

Nº 01/2019

Inclui dados de base do INE para o comércio internacional de Portugal

■ novembro de 2018 – comércio Intra + Extra-UE

### Índice de Quadros

#### Comércio Internacional de Mercadorias | Portugal

##### Evolução global - mercadorias

- |   |   |   |
|---|---|---|
| 1 | Balança Comercial de mercadorias com e sem produtos energéticos (2013-2018) | 3 |
| 2 | Evolução mensal e trimestral – mercadorias                                  | 4 |

##### Exportações de mercadorias

- |   |   |    |
|---|---|----|
| 3 | Por Grupos de Produtos (Intra+Extra)                                  | 5  |
| 4 | Por Grupos de Produtos (Extra)  | 6  |
| 5 | Por Grupos de Produtos (2013-2018) – variação homóloga e contributos  | 7  |
| 6 | Para uma seleção de mercados (Intra+Extra)                            | 8  |
| 7 | Para uma seleção de mercados (Extra)                                  | 9  |
| 8 | Por mercados de destino (2013-2018) – estrutura (%)                   | 9  |
| 9 | Por mercados de destino (2014-2018) – variação homóloga e contributos | 10 |

##### Importações de mercadorias

- |    |   |    |
|----|---|----|
| 10 | Por Grupos de Produtos (Intra+Extra)              | 11 |
| 11 | Com origem numa seleção de mercados (Intra+Extra) | 12 |
| 12 | Por Grupos de Produtos (Extra)                    | 13 |
| 13 | Com origem numa seleção de mercados (Extra)       | 13 |

##### Evolução por zonas geográficas e económicas

- |    |  |    |
|----|--|----|
| 14 | Principais países (Intra e Extra)                                    | 14 |
| 15 | Importações - contributos para a taxa de crescimento (Intra e Extra) | 16 |
| 16 | Exportações - contributos para a taxa de crescimento (Intra e Extra) | 18 |

#### Comércio Internacional de Bens e serviços | Portugal

##### Evolução global - Bens e Serviços

- |    |  |    |
|----|--|----|
| 17 | Balança Comercial de Bens e Serviços (2013-2018) | 20 |
| 18 | Evolução mensal e trimestral - Bens e Serviços   | 21 |

##### Exportações de Bens e Serviços

- |    |   |    |
|----|---|----|
| 19 | Bens e Serviços (crédito) – componentes dos Serviços      | 22 |
| 20 | Bens e Serviços (crédito) – variação homóloga (2010-2018) | 23 |

##### Importações de Bens e Serviços

- |    |   |    |
|----|---|----|
| 21 | Bens e Serviços (débito) – componentes dos Serviços | 24 |
|----|---|----|

##### Peso no PIB e crescimento real

- |    |   |    |
|----|---|----|
| 22 | Comércio de Bens e Serviços em percentagem do PIB | 24 |
|----|---|----|

#### Comércio Mundial de Mercadorias

##### Evolução global por área geográfica

- |    |                                 |    |
|----|---------------------------------|----|
| 23 | Comércio Mundial de Mercadorias | 25 |
|----|---------------------------------|----|

### Índice de Gráficos

- |   |   |    |
|---|---|----|
| 1 | Taxa de cobertura das importações pelas exportações de mercadorias        | 2  |
| 2 | Taxas de crescimento das exportações por Grupos de Produtos e contributos | 6  |
| 3 | Taxas de crescimento das exportações por mercados e contributos           | 8  |
| 4 | Taxas de crescimento das importações por Grupos de Produtos e contributos | 12 |
| 5 | Taxa de cobertura das importações pelas exportações de Bens e Serviços    | 20 |
| 6 | Peso dos Serviços no comércio de Bens e Serviços                          | 22 |
| 7 | Taxas de crescimento das exportações de Bens e Serviços e contributos     | 23 |

**NOTA**

Em **Junho de 2010**, o Instituto Nacional de Estatística (INE) divulgou uma nova série de dados do Comércio Internacional de Mercadorias para o período 1993-2009. Esta nova série resultou de um processo de revisão da metodologia de cálculo, que refletiu a necessidade de obtenção de resultados com maior robustez e precisão, e inclui, para além das diferentes alterações metodológicas, nova informação declarada pelas empresas.

A partir de 1993, e na sequência da criação do Mercado Único, a recolha de informação relativa às trocas comerciais internacionais de bens passou a ser efetuada com base num novo sistema de recolha suportado por um inquérito de resposta obrigatória (declaração Intrastat) para todos os operadores cujas trocas de bens com os restantes Estados Membros ultrapassem determinados limiares mínimos (limiar de assimilação). Desde 2005, e na sequência da regulamentação comunitária relativa ao controlo de qualidade das estatísticas do Comércio Internacional, passou a ser feito o confronto regular entre a informação proveniente do sistema Intrastat e dados de natureza administrativa, nomeadamente os provenientes das declarações do Imposto sobre o Valor Acrescentado (IVA), bem como a análise das assimetrias com as estatísticas dos outros países membros. Passaram então a ser divulgadas estimativas para o total do Comércio Internacional de Mercadorias, com base em estimativas para as empresas que estão abaixo do limiar de assimilação bem como nas não-respostas do Comércio Intracomunitário.

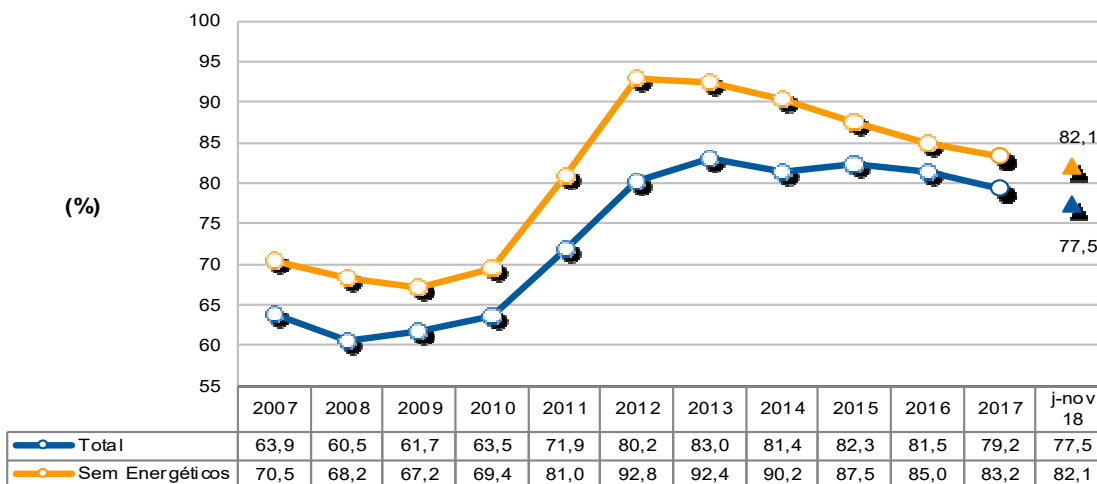
A entrada em vigor da Informação Empresarial Simplificada (IES), em 2007, veio enriquecer o estudo comparativo dos dados do Comércio Internacional de Mercadorias com outras fontes desde 2006 (período de referência dos dados). A IES, juntamente com a informação do IVA, constitui uma importante fonte de informação de aferição da qualidade destas estatísticas do Comércio Internacional.

A edição de março de 2016 marcou o início de uma nova série da Síntese Estatística do Comércio Internacional, quer em termos de conteúdo de informação, quer em termos de nomenclaturas do comércio internacional de mercadorias para os grupos de produtos, tendo sido introduzidas as seguintes alterações:

- Informação desagregada por 3 grandes áreas:
  - As duas primeiras áreas são relativas ao Comércio Internacional de Mercadorias (com base nos dados das Estatísticas do Comércio Internacional de Mercadorias do INE) e ao Comércio Internacional de Bens e Serviços (com base dos dados da Balança de Pagamentos do Banco de Portugal e das Contas Nacionais do INE).
  - A última área refere-se à evolução do Comércio Mundial de Mercadorias por área geográfica.
- Nova versão de nomenclaturas de grupos de produtos comum para as exportações e importações de mercadorias, possibilitando o cálculo de saldo comerciais por grupo. Anteriormente, os grupos de produtos eram diferentes para os 2 fluxos do comércio internacional.

**Evolução global<sup>1</sup> - mercadorias**

**Gráfico 1 – Evolução da taxa de cobertura (fob/cif) das importações pelas exportações de mercadorias Intra + Extra UE**



Fonte: GEE, com base nos dados das estatísticas do Comércio Internacional de Mercadorias do INE (últimas versões disponíveis à data da publicação para o período considerado). Os dados do comércio intracomunitário incluem estimativas para as não respostas assim como para as empresas que se encontram abaixo dos limiares de assimilação.

<sup>1</sup> Os dados de base do comércio internacional (Intra e Extra UE) divulgados pelo Instituto Nacional de Estatística para o período de janeiro a novembro de 2018 correspondem a versões preliminares, quer para o comércio intracomunitário quer para o extracomunitário. Os dados do comércio intracomunitário incluem estimativas para as não respostas (valor das transações das empresas para as quais o INE não recebeu ainda informação) assim como para as empresas que se encontram abaixo dos limiares de assimilação (valor anual das operações intracomunitárias abaixo do qual os operadores são dispensados da declaração periódica estatística Intrastat, limitando-se à entrega da declaração periódica fiscal: no caso de Portugal, 350 mil euros para as importações da UE e 250 mil para as exportações para a UE, em 2018). Por outro lado, a atual metodologia considera, para além do confronto regular entre as declarações Intrastat e do Imposto sobre o Valor Acrescentado (IVA), a comparação com os dados com a Informação Empresarial Simplificada (IES).

**Quadro 1 - Evolução recente da balança comercial de Portugal**

Versão preliminar de janeiro a novembro de 2018

Intra + Extra-UE	2013	2014	2015	2016	2017	Evolução anual 2013/2017	janeiro a novembro		Evolução mensal 2017/18	Últimos 3 meses		Últimos 12 meses	
							2017	2018		set 17- nov 17	set 18- nov 18	dez 16- nov 17	dez 17- nov 18
<b>milhões de Euros</b>													
Exportações (fob)	47 303	48 054	49 634	50 039	55 029		50 969	53 473		14 724	14 575	55 032	57 534
TVH	-	1,6	3,3	0,8	10,0		-	4,9		-	-1,0	-	4,5
Importações (cif)	57 013	59 032	60 345	61 424	69 489		63 936	68 962		18 424	19 486	69 463	74 515
TVH	-	3,5	2,2	1,8	13,1		-	7,9		-	5,8	-	7,3
Saldo (fob-cif)	-9 710	-10 978	-10 711	-11 385	-14 460		-12 967	-15 489		-3 700	-4 911	-14 431	-16 982
TVH	-	13,1	-2,4	6,3	27,0		-	19,4		-	32,7	-	17,7
Cobertura(fob/cif)	83,0	81,4	82,3	81,5	79,2		79,7	77,5		79,9	74,8	79,2	77,2
<b>Sem energéticos:</b>													
Exportações (fob)	42 379	44 036	45 832	46 911	51 042		47 361	49 785		13 777	13 874	51 059	53 466
TVH	-	3,9	4,1	2,4	8,8		-	5,1		-	0,7	-	4,7
Importações (cif)	45 861	48 838	52 373	55 176	61 384		56 520	60 635		16 268	17 442	61 265	65 499
TVH	-	6,5	7,2	5,4	11,3		-	7,3		-	7,2	-	6,9
Saldo (fob-cif)	-3 483	-4 802	-6 541	-8 265	-10 342		-9 159	-10 849		-2 491	-3 568	-10 206	-12 033
TVH	-	37,9	36,2	26,4	25,1		-	18,5		-	43,2	-	17,9
Cobertura(fob/cif)	92,4	90,2	87,5	85,0	83,2		83,8	82,1		84,7	79,5	83,3	81,6
<b>Intra-UE</b>													
<b>milhões de Euros</b>													
Exportações (fob)	33 275	34 045	36 071	37 590	40 757		37 828	40 671		11 029	11 176	40 698	43 600
TVH	-	2,3	6,0	4,2	8,4		-	7,5		-	1,3	-	7,1
Importações (cif)	41 065	44 143	46 186	47 816	53 110		48 771	52 089		14 276	14 973	52 933	56 429
TVH	-	7,5	4,6	3,5	11,1		-	6,8		-	4,9	-	6,6
Saldo (fob-cif)	-7 791	-10 098	-10 115	-10 226	-12 353		-10 942	-11 418		-3 247	-3 797	-12 235	-12 829
TVH	-	29,6	0,2	1,1	20,8		-	4,4		-	16,9	-	4,9
Cobertura(fob/cif)	81,0	77,1	78,1	78,6	76,7		77,6	78,1		77,3	74,6	76,9	77,3
<b>Sem energéticos:</b>													
Exportações (fob)	30 754	31 835	34 064	36 057	38 763		36 014	38 830		10 552	10 746	38 707	41 579
TVH	-	3,5	7,0	5,9	7,5		-	7,8		-	1,8	-	7,4
Importações (cif)	38 538	41 353	44 094	46 226	51 228		47 066	50 353		13 772	14 449	51 069	54 516
TVH	-	7,3	6,6	4,8	10,8		-	7,0		-	4,9	-	6,7
Saldo (fob-cif)	-7 784	-9 517	-10 031	-10 169	-12 465		-11 051	-11 523		-3 220	-3 704	-12 362	-12 936
TVH	-	22,3	5,4	1,4	22,6		-	4,3		-	15,0	-	4,6
Cobertura(fob/cif)	79,8	77,0	77,3	78,0	75,7		76,5	77,1		76,6	74,4	75,8	76,3
<b>Extra-UE</b>													
<b>milhões de Euros</b>													
Exportações (fob)	14 028	14 009	13 563	12 449	14 272		13 141	12 802		3 695	3 400	14 334	13 934
TVH	-	-0,1	-3,2	-8,2	14,6		-	-2,6		-	-8,0	-	-2,8
Importações (cif)	15 947	14 889	14 159	13 608	16 379		15 165	16 873		4 148	4 513	16 530	18 086
TVH	-	-6,6	-4,9	-3,9	20,4		-	11,3		-	8,8	-	9,4
Saldo (fob-cif)	-1 919	-881	-596	-1 159	-2 107		-2 025	-4 070		-454	-1 114	-2 196	-4 152
TVH	-	-54,1	-32,3	94,5	81,8		-	101,0		-	145,6	-	89,1
Cobertura(fob/cif)	88,0	94,1	95,8	91,5	87,1		86,6	75,9		89,1	75,3	86,7	77,0
<b>Sem energéticos:</b>													
Exportações (fob)	11 625	12 200	11 769	10 854	12 279		11 347	10 955		3 225	3 129	12 352	11 887
TVH	-	5,0	-3,5	-7,8	13,1		-	-3,5		-	-3,0	-	-3,8
Importações (cif)	7 576	7 485	8 279	8 951	10 156		9 454	10 282		2 496	2 993	10 197	10 984
TVH	-	2,2	10,6	8,1	13,5		-	8,8		-	19,9	-	7,7
Saldo (fob-cif)	4 048	4 715	3 490	1 903	2 123		1 893	673		728	136	2 155	904
TVH	-	9,6	-26,0	-45,5	11,5		-	-64,4		-	-81,4	-	-58,1
Cobertura(fob/cif)	153,4	163,0	142,2	121,3	120,9		120,0	106,5		129,2	104,5	121,1	108,2

Fonte: GEE, com base nos dados das estatísticas do Comércio Internacional de Mercadorias do INE (últimas versões disponíveis à data da publicação para o período considerado). Os dados do comércio intracomunitário incluem estimativas para as não respostas assim como para as empresas que se encontram abaixo dos limiares de assimilação.

**Notas:**

Importações – Somatório das Importações provenientes da UE com as Importações vindas dos P.Terceiros.  
Exportações – Somatório das Exportações para a UE com as Exportações para os P.Terceiros.

**Quadro 2 – Evolução mensal e trimestral do comércio internacional de Portugal**  
 Versão preliminar de janeiro a novembro de 2018

valores em milhões de Euros

Intra+Extra UE	IMPORTAÇÃO (cif)			EXPORTAÇÃO (fob)		
	2017	2018	TVH	2017	2018	TVH
jan	5 375	5 977	11,2	4 328	4 775	10,3
fev	5 179	5 608	8,3	4 347	4 608	6,0
mar	6 202	6 270	1,1	5 229	4 948	-5,4
abr	5 444	6 132	12,6	4 115	4 845	17,7
mai	6 342	6 327	-0,2	4 863	5 175	6,4
jun	5 860	6 868	17,2	4 744	5 185	9,3
jul	5 800	6 568	13,2	4 665	5 319	14,0
ago	5 312	5 728	7,8	3 954	4 042	2,2
set	5 902	5 917	0,3	4 650	4 697	1,0
out	6 409	6 752	5,4	4 870	5 128	5,3
nov	6 114	6 817	11,5	5 204	4 750	-8,7
dez	5 553			4 060		
1º Trim	16 755	17 855	6,6	13 905	14 332	3,1
2º Trim	17 645	19 326	9,5	13 722	15 205	10,8
3º Trim	17 013	18 213	7,0	13 268	14 058	6,0
4º Trim	18 076			14 135		

Intra UE	IMPORTAÇÃO (cif)			EXPORTAÇÃO (fob)		
	2017	2018	TVH	2017	2018	TVH
jan	3 986	4 467	12,1	3 278	3 654	11,5
fev	3 984	4 348	9,1	3 244	3 573	10,1
mar	4 856	4 926	1,4	3 846	3 834	-0,3
abr	4 028	4 639	15,2	3 041	3 666	20,6
mai	4 765	4 937	3,6	3 600	3 927	9,1
jun	4 547	4 952	8,9	3 576	3 958	10,7
jul	4 456	4 833	8,4	3 457	4 039	16,8
ago	3 873	4 014	3,7	2 757	2 844	3,1
set	4 608	4 493	-2,5	3 516	3 652	3,9
out	4 861	5 215	7,3	3 565	3 919	9,9
nov	4 808	5 265	9,5	3 948	3 604	-8,7
dez	4 340			2 928		
1º Trim	12 827	13 741	7,1	10 368	11 060	6,7
2º Trim	13 339	14 529	8,9	10 217	11 552	13,1
3º Trim	12 937	13 340	3,1	9 730	10 535	8,3
4º Trim	14 008			10 442		

Extra UE	IMPORTAÇÃO (cif)			EXPORTAÇÃO (fob)		
	2017	2018	TVH	2017	2018	TVH
jan	1 388	1 510	8,8	1 051	1 122	6,8
fev	1 194	1 259	5,5	1 103	1 036	-6,1
mar	1 346	1 345	-0,1	1 383	1 114	-19,5
abr	1 416	1 492	5,4	1 074	1 179	9,8
mai	1 577	1 389	-11,9	1 263	1 248	-1,2
jun	1 313	1 916	45,9	1 168	1 226	5,0
jul	1 344	1 735	29,1	1 208	1 280	6,0
ago	1 439	1 713	19,1	1 196	1 198	0,1
set	1 294	1 424	10,1	1 134	1 045	-7,9
out	1 548	1 537	-0,7	1 305	1 209	-7,4
nov	1 306	1 552	18,9	1 256	1 146	-8,7
dez	1 213			1 132		
1º Trim	3 929	4 114	4,7	3 537	3 271	-7,5
2º Trim	4 306	4 797	11,4	3 505	3 653	4,2
3º Trim	4 077	4 873	19,5	3 538	3 523	-0,4
4º Trim	4 068			3 693		

Fonte: GEE, com base nos dados das estatísticas do Comércio Internacional de Mercadorias do INE (últimas versões disponíveis à data da publicação para o período considerado). Os dados do comércio intracomunitário incluem estimativas para as não respondidas assim como para as empresas que se encontram abaixo dos limiares de assimilação.

## Exportações\* de mercadorias

### Quadro 3 – Exportações de mercadorias portuguesas por Grupos de Produtos

Dos quais: produtos por Capítulo (NC-2) acima de 30 milhões de euros em 2018

Gp/NC-2	Grupos de Produtos	Milhões de Euros		Estrutura (%)		Taxas de variação e contributos			
		jan-nov		jan-nov		últimos 12 meses <sup>[1]</sup>		jan-nov	
		2017	2018	2017	2018	TVH <sup>[2]</sup>	Contrib. p.p. <sup>[3]</sup>	TVH	Contrib. p.p. <sup>[3]</sup>
	<b>TOTAL DAS EXPORTAÇÕES</b>	<b>50 969</b>	<b>53 473</b>	<b>100,0</b>	<b>100,0</b>	<b>4,5</b>	<b>4,5</b>	<b>4,9</b>	<b>4,9</b>
	<b>Agro-alimentares</b>	<b>6 330</b>	<b>6 570</b>	<b>12,4</b>	<b>12,3</b>	<b>3,8</b>	<b>0,5</b>	<b>3,8</b>	<b>0,5</b>
22	Bebidas, líquidos alcoólicos e vinagres	998	1 011	2,0	1,9	1,5	0,0	1,3	0,0
03	Peixes e crustáceos, moluscos e outros invertebrados aquáticos	753	771	1,5	1,4	1,0	0,0	2,3	0,0
15	Gorduras e óleos animais ou vegetais; produtos da sua dissociação; gorduras alimentícias elaboradas;	662	730	1,3	1,4	13,0	0,2	10,3	0,1
08	Frutas; cascas de citrinos e de melões	593	625	1,2	1,2	5,0	0,1	5,5	0,1
24	Tabaco e seus sucedâneos manufacturados	515	551	1,0	1,0	5,2	0,1	6,9	0,1
20	Preparações de produtos hortícolas, de frutas ou de outras partes de plantas	426	408	0,8	0,8	-4,1	0,0	-4,4	0,0
19	Preparações à base de cereais, farinhas, amidos, féculas ou leite; produtos de pasteleria	297	320	0,6	0,6	6,8	0,0	7,7	0,0
04	Leite e lactínicos; ovos de aves; mel natural; produtos comestíveis de origem animal, não especific	326	309	0,6	0,6	-5,2	0,0	-5,3	0,0
16	Preparações de carne, de peixe, de crustáceos e de moluscos ou de outros invertebrados aquáticos	297	275	0,6	0,5	-6,5	0,0	-7,2	0,0
07	Produtos hortícolas, plantas, raízes e tubérculos, comestíveis	270	263	0,5	0,5	-2,3	0,0	-2,6	0,0
01	Animais vivos	162	184	0,3	0,3	12,4	0,0	13,7	0,0
02	Carnes e miudezas, comestíveis	188	182	0,4	0,3	-3,1	0,0	-3,4	0,0
21	Preparações alimentícias diversas	171	180	0,3	0,3	4,2	0,0	5,5	0,0
23	Resíduos e desperdícios das indústrias alimentares; alimentos preparados para animais	107	140	0,2	0,3	29,6	0,1	30,7	0,1
17	Açúcares e produtos de confeitaria	107	115	0,2	0,2	9,8	0,0	7,1	0,0
10	Cereais	64	103	0,1	0,2	61,7	0,1	60,9	0,1
05	Outros produtos de origem animal, não especificados nem compreendidos noutros capítulos	243	91	0,5	0,2	11,9	0,0	10,1	0,0
09	Café, chá, mate e especiarias	87	78	0,2	0,1	-10,3	0,0	-9,8	0,0
06	Plantas vivas e produtos de floricultura	74	76	0,1	0,1	3,1	0,0	2,8	0,0
12	Sementes e frutos oleaginosos; grãos, sementes e frutos diversos; plantas industriais ou medicinais;	55	73	0,1	0,1	33,1	0,0	33,6	0,0
11	Produtos da indústria de moagem; malte; amidos e féculas; inulina; glúten de trigo	65	56	0,1	0,1	-15,6	0,0	-13,8	0,0
	<b>Energéticos</b>	<b>3 608</b>	<b>3 688</b>	<b>7,1</b>	<b>6,9</b>	<b>2,4</b>	<b>0,2</b>	<b>2,2</b>	<b>0,2</b>
27	Combustíveis minerais, óleos minerais e produtos da sua destilação; matérias betuminosas; ceras mine	3 608	3 688	7,1	6,9	2,4	0,2	2,2	0,2
	<b>Químicos</b>	<b>6 461</b>	<b>6 508</b>	<b>12,7</b>	<b>12,4</b>	<b>1,4</b>	<b>0,2</b>	<b>2,3</b>	<b>0,3</b>
39	Plástico e suas obras	2 737	2 806	5,4	5,2	2,0	0,1	2,5	0,1
40	Borracha e suas obras	1 170	1 167	2,3	2,2	-0,4	0,0	-0,3	0,0
30	Produtos farmacêuticos	936	823	1,8	1,5	-14,2	-0,3	-12,1	-0,2
29	Produtos químicos orgânicos	590	701	1,2	1,3	16,7	0,2	18,8	0,2
38	Produtos diversos das indústrias químicas	317	340	0,6	0,6	6,1	0,0	7,3	0,0
32	Extratos tanantes e tinturais; taninos e seus derivados; pigmentos e outras matérias corantes; tint	173	185	0,3	0,3	6,3	0,0	6,8	0,0
33	Óleos essenciais e resinosos; produtos de perfumaria ou de toucador preparados e preparações cosmét	150	152	0,3	0,3	6,1	0,0	7,9	0,0
34	Sabões, agentes orgânicos de superfície, preparações para lavagem, preparações lubrificantes, ceras	148	151	0,3	0,3	2,8	0,0	2,2	0,0
31	Adubos (fertilizantes)	89	98	0,2	0,2	7,4	0,0	10,6	0,0
28	Produtos químicos inorgânicos; compostos inorgânicos ou orgânicos de metais preciosos, de elementos	56	83	0,1	0,2	45,8	0,0	48,7	0,1
35	Matérias albuminoides; produtos à base de amidos ou de féculas modificados; colas; enzimas	81	82	0,2	0,2	0,8	0,0	1,3	0,0
	<b>Madeira, cortiça e papel</b>	<b>3 830</b>	<b>4 059</b>	<b>7,5</b>	<b>7,6</b>	<b>5,1</b>	<b>0,4</b>	<b>6,0</b>	<b>0,4</b>
48	Papel e cartão; obras de pasta de celulose, de papel ou de cartão	1 687	1 806	3,3	3,4	6,7	0,2	7,0	0,2
45	Cortiça e suas obras	921	997	1,8	1,9	8,2	0,1	8,3	0,2
47	Pastas de madeira ou de outras matérias fibrosas celulósicas; papel ou cartão para reciclar (desperd	596	605	1,2	1,2	-0,6	0,0	-1,1	0,0
44	Madeira, carvão vegetal e obras de madeira	572	599	1,1	1,1	2,5	0,0	4,6	0,1
49	Livros, jornais, gravuras e outros produtos das indústrias gráficas; textos manuscritos ou dactilogr	53	52	0,1	0,1	-1,3	0,0	-2,5	0,0
	<b>Têxteis, Vestuário e seus acessórios</b>	<b>4 900</b>	<b>4 989</b>	<b>9,6</b>	<b>9,3</b>	<b>1,2</b>	<b>0,1</b>	<b>1,8</b>	<b>0,2</b>
61	Vestuário e seus acessórios, de malha	1 996	2 057	3,9	3,8	2,3	0,1	3,1	0,1
62	Vestuário e seus acessórios, exceto de malha	922	897	1,8	1,7	-3,2	-0,1	-2,7	0,0
63	Outros artefactos têxteis confeccionados; sortidos; artefactos de matérias têxteis, calçado, chapéus	582	612	1,1	1,1	4,4	0,1	5,3	0,1
59	Têxteis imbricados; revestidos; recobertos ou estratificados; artigos para usos técnicos de matéria	242	242	0,5	0,5	16,2	0,0	15,1	0,0
55	Fibras sintéticas ou artificiais descontínuas	234	255	0,5	0,5	9,1	0,0	8,8	0,0
56	Pastas (ouates), feltros e falsos tecidos; fios especiais, cordéis, cordas e cabos; artigos de cordo	245	223	0,5	0,4	-9,0	0,0	-8,9	0,0
52	Algodão	167	157	0,3	0,3	-6,5	0,0	-6,2	0,0
60	Tecidos de malha	139	123	0,3	0,2	-11,5	0,0	-11,5	0,0
58	Tecidos especiais; tecidos tuçados; rendas; tapeçarias; passamanarias; bordados	98	104	0,2	0,2	5,6	0,0	6,2	0,0
54	Filamentos sintéticos ou artificiais; lâminas e formas semelhantes de matérias têxteis sintéticas ou	76	79	0,1	0,1	1,7	0,0	4,0	0,0
57	Tapetes e outros revestimentos para pavimentos, de matérias têxteis	74	75	0,1	0,1	1,1	0,0	1,5	0,0
53	Lã, pelos finos ou grossos; fios e tecidos de crina	63	68	0,1	0,1	6,3	0,0	7,1	0,0
65	Chapéus e artefactos de uso semelhante, e suas partes	41	44	0,1	0,1	4,1	0,0	5,8	0,0
	<b>Calçado, peles e couros</b>	<b>2 135</b>	<b>2 085</b>	<b>4,2</b>	<b>3,9</b>	<b>-2,7</b>	<b>-0,1</b>	<b>-2,4</b>	<b>-0,1</b>
64	Calçado, polainas e artefactos semelhantes, e suas partes	1 881	1 826	3,7	3,4	-3,3	-0,1	-2,9	-0,1
42	Obras de couro; artigos de couro ou de seleiro; artigos de viagem, bolsas e artefactos semelhant	140	140	0,3	0,3	-0,7	0,0	0,3	0,0
41	Peles, exceto peles com pelo, e couros	106	109	0,2	0,2	4,4	0,0	3,6	0,0
	<b>Minérios e metais</b>	<b>4 941</b>	<b>5 236</b>	<b>9,7</b>	<b>9,8</b>	<b>5,6</b>	<b>0,5</b>	<b>6,0</b>	<b>0,6</b>
73	Obras de ferro fundido, ferro ou aço	1 477	1 487	2,9	2,8	4,9	0,1	5,0	0,1
72	Ferro fundido, ferro e aço	1 258	1 357	2,5	2,5	6,7	0,2	7,9	0,2
76	Alumínio e suas obras	616	673	1,2	1,3	8,9	0,1	9,2	0,1
26	Minérios, escórias e cinzas	405	483	0,8	0,9	18,9	0,2	19,3	0,2
83	Obras diversas de metais comuns	315	332	0,6	0,6	6,6	0,0	5,4	0,0
25	Sal; enxofre; terras e pedras; gesso, cal e cimento	257	269	0,5	0,5	5,0	0,0	4,7	0,0
74	Cobre e suas obras	174	204	0,3	0,4	14,3	0,0	17,0	0,1
71	Pérolas naturais ou cultivadas, pedras preciosas ou semipreciosas e semelhantes, metais preciosos, m	264	198	0,5	0,4	-25,1	-0,1	-24,9	-0,1
82	Ferramentas, artefactos de cutelaria e talheres, e suas partes, de metais comuns	181	180	0,4	0,3	-0,5	0,0	-0,8	0,0
	<b>Máquinas e aparelhos e suas partes</b>	<b>7 862</b>	<b>7 664</b>	<b>15,4</b>	<b>14,3</b>	<b>-2,9</b>	<b>-0,4</b>	<b>-2,5</b>	<b>-0,4</b>
85	Máquinas, aparelhos e materiais eléctricos e suas partes; aparelhos de gravação ou de reprodução de s	4 657	4 395	9,1	8,2	-6,2	-0,6	-5,6	-0,5
84	Reatores nucleares, caldeiras, máquinas, aparelhos e instrumentos mecânicos, e suas partes	3 205	3 270	6,3	6,1	1,8	0,1	2,0	0,1
	<b>Material de transp. terrestre e suas partes</b>	<b>5 677</b>	<b>7 146</b>	<b>11,1</b>	<b>13,4</b>	<b>26,5</b>	<b>2,9</b>	<b>25,9</b>	<b>2,9</b>
87	Veículos automóveis, tratores, ciclos e outros veículos terrestres, suas partes e acessórios	5 672	7 141	11,1	13,4	26,5	2,9	25,9	2,9
	<b>Aeronaves, embarcações e suas partes</b>	<b>419</b>	<b>338</b>	<b>0,8</b>	<b>0,6</b>	<b>-25,7</b>	<b>-0,2</b>	<b>-20,5</b>	<b>-0,2</b>
88	Aeronaves e aparelhos espaciais, e suas partes	378	286	0,7	0,5	-28,7	-0,2	-24,2	-0,2
89	Embarcações e estruturas flutuantes	41	47	0,1	0,1	-1,0	0,0	13,0	0,0
	<b>Produtos acabados diversos</b>	<b>4 806</b>	<b>5 096</b>	<b>9,4</b>	<b>9,5</b>	<b>6,1</b>	<b>0,6</b>	<b>6,0</b>	<b>0,6</b>
94	Móveis; mobiliário médico-cirúrgico; colchões, almofadas e semelhantes; aparelhos de iluminação não	1 802	1 802	3,5	3,4	0,3	0,0	0,0	0,0
90	Instrumentos e aparelhos de ótica, fotografia ou cinematografia, de medida, de controlo ou de precis	887	1 138	1,7	2,1	29,3	0,5	28,3	0,5
69	Produtos cerâmicos	664	679	1,3	1,3	1,9	0,0	2,2	0,0
70	Vidro e suas obras	522	534	1,0	1,0	1,3	0,0	2,3	0,0
68	Obras de pedra, gesso, cimento, amianto, mica ou de matérias semelhantes	1 479	1 479	0,9	0,9	1,0	0,0	-0,1	0,0
91	Artigos de relojoaria	122	138	0,2	0,3	9,5	0,0	12,7	0,0
96	Obras diversas	103	109	0,2	0,2	5,2	0,0	6,3	0,0
99	Códigos especiais da nomenclatura combinada	81	96	0,2	0,2	19,4	0,0	19,3	0,0
95	Brinquedos, jogos, artigos para divertimento ou para desporto; suas partes e acessórios	85	65	0,2	0,1	-21,4	0,0	-22,7	0,0
93	Armas e munições, suas partes e acessórios	46	40	0,1	0,1	-11,7	0,0	-12,3	0,0
	Por memória:								
	Total sem energéticos	47 361	49 785	92,9	93,1	4,7	4,4	5,1	4,8

Fonte: GEE, com base nos dados das estatísticas do Comércio Internacional de Mercadorias do INE (últimas versões disponíveis à data da publicação para o período considerado). Os dados do comércio intracomunitário incluem estimativas para as não respondidas assim como para as empresas que se encontram abaixo dos limiares de assimilação.

Notas:

\* Somatório das Exportações de mercadorias para a UE com as Exportações para Países Terceiros.

Composição dos Grupos de Produtos – Agro-alimentares (Capº 01 a 24 da NC) – Energéticos (Capº 27) – Químicos (Capº 28 a 40) – Madeira, cortiça e papel (Capº 44 a 49) – Têxteis, Vestuário e seus acessórios (Capº 50 a 63; 65 a 67) – Calçado, peles e couros (Capº 41 a 43; 64) – Minérios e Metais (Capº 25, 26; 71 a 83) – Máquinas e aparelhos e suas partes (Capº 84 e 85) – Material de transp. terrestre e suas partes (Capº 86 e 87) – Aeronaves, embarcações e suas partes (Capº 88 e 89) – Produtos acabados diversos (Capº 68 a 70 e 90 a 99).

[1] Últimos 12 meses a terminar em novembro de 2018

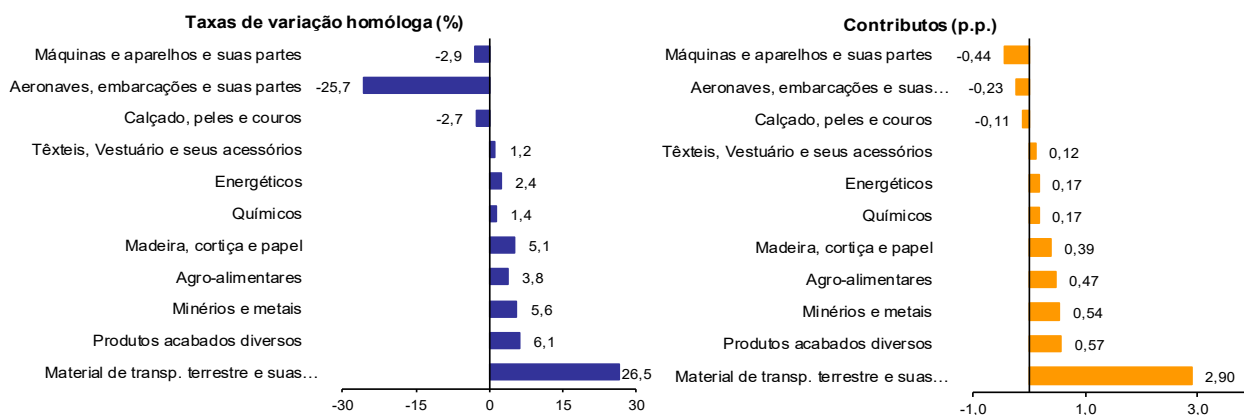
[2] (dez 17-nov 18)/(dez 16-nov 17) x 100 - 100

[3] Contributo para a taxa de crescimento das Exportações (%) - análise shift-share: (VH) x (peso no período homólogo anterior) + 100.

## Gráfico 2 – Taxas de crescimento das exportações de mercadorias portuguesas por grupos de produtos e correspondentes contributos

Últimos 12 meses a terminar em novembro de 2018

Intra+ Extra UE



Fonte: Quadro 3 – Exportações de mercadorias portuguesas por grupos de Produtos.

## Quadro 4 – Exportações portuguesas por grupos de produtos (Extra-UE)

Versão preliminar de janeiro a novembro de 2018

Grupos de Produtos	janeiro a novembro		TVH (%)		Estrutura (%)		
	2017	2018	últimos 12 meses <sup>[1]</sup>	jan-nov 18/17	últimos 12 meses <sup>[1]</sup>	jan-nov	
						2017	2018
<b>Total das Exportações</b>	<b>13 141</b>	<b>12 802</b>	<b>-2,8</b>	<b>-2,6</b>	<b>100,0</b>	<b>100,0</b>	<b>100,0</b>
Agro-alimentares	1 861	1 801	-2,6	-3,2	14,0	14,2	14,1
Energéticos	1 794	1 847	3,2	3,0	14,7	13,7	14,4
Químicos	1 538	1 567	-0,8	1,9	12,1	11,7	12,2
Madeira, cortiça e papel	1 197	1 261	3,7	5,3	9,8	9,1	9,8
Têxteis, vestuário e seus acessórios	843	881	4,2	4,5	6,8	6,4	6,9
Calçado, peles e couros	317	313	-1,2	-1,3	2,5	2,4	2,4
Minérios e metais	1 300	1 143	-12,4	-12,1	8,9	9,9	8,9
Máquinas e aparelhos e suas partes	2 148	2 047	-4,7	-4,7	16,0	16,3	16,0
Material de transp. terrestre e suas partes	723	567	-18,6	-21,6	4,5	5,5	4,4
Aeronaves, embarcações e suas partes	289	240	-16,3	-16,8	1,9	2,2	1,9
Produtos acabados diversos	1 131	1 135	0,1	0,4	8,8	8,6	8,9

Por memória:

Total sem energéticos	11 347	10 955	-3,8	-3,5	85,3	86,3	85,6
-----------------------	--------	--------	------	------	------	------	------

Fonte: GEE, com base nos dados das estatísticas do Comércio Internacional de Mercadorias do INE (últimas versões disponíveis à data da publicação para o período considerado).

Nota:

Composição dos Grupos de Produtos – Agro-alimentares (Capº 01 a 24 da NC) – Energéticos (Capº 27) – Químicos (Capº 28 a 40) – Madeira, cortiça e papel (Capº 44 a 49) – Têxteis, Vestuário e seus acessórios (Capº 50 a 63; 65 a 67) – Calçado, peles e couros (Capº 41 a 43; 64) – Minérios e Metais (Capº 25, 26; 71 a 83) – Máquinas e aparelhos e suas partes (Capº 84 e 85) – Material de transp. terrestre e suas partes (Capº 86 e 87) – Aeronaves, embarcações e suas partes (Capº 88 e 89) – Produtos acabados diversos (Capº 68 a 70 e 90 a 99).

[1] Últimos 12 meses a terminar em novembro de 2018

### Quadro 5 – Exportações de mercadorias portuguesas por Grupos de Produtos (2013-2018) ordenados por ordem decrescente do seu peso relativo em 2017

#### Variação homóloga e contributos

Intra + Extra UE

Grp. e NC-2	Descritivo	Peso 2017 (%)	TVH					Contrib. (p.p.) <sup>[1]</sup>		
			2013	2014	2015	2016	2017	jan-nov 2018	2017	jan-nov 2018
	<b>TOTAL</b>	<b>100,0</b>	<b>4,6</b>	<b>1,6</b>	<b>3,3</b>	<b>0,8</b>	<b>10,0</b>	<b>4,9</b>	<b>10,0</b>	<b>4,9</b>
	<b>Máquinas e aparelhos e suas partes</b>	<b>15,3</b>	<b>0,4</b>	<b>0,8</b>	<b>3,8</b>	<b>6,1</b>	<b>9,2</b>	<b>-2,5</b>	<b>1,4</b>	<b>-0,4</b>
85	gravação ou de reprodução de imagens e de som em televisão e suas partes e acessórios	9,0	-2,2	-1,6	5,6	12,3	10,1	-5,6	0,9	-0,5
84	Reatores nucleares, caldeiras, máquinas, aparelhos e instrumentos mecânicos, e suas partes	6,3	4,0	3,9	1,7	-1,5	8,0	2,0	0,5	0,1
	<b>Químicos</b>	<b>12,6</b>	<b>5,8</b>	<b>1,7</b>	<b>3,7</b>	<b>3,3</b>	<b>6,6</b>	<b>2,3</b>	<b>0,9</b>	<b>0,3</b>
39	Plástico e suas obras	5,3	8,8	8,3	4,3	4,4	9,9	2,5	0,5	0,1
	<b>Agro-alimentares</b>	<b>12,5</b>	<b>7,4</b>	<b>7,4</b>	<b>3,7</b>	<b>2,4</b>	<b>8,0</b>	<b>3,8</b>	<b>1,0</b>	<b>0,5</b>
	<b>Material de transp. terrestre e suas partes</b>	<b>11,2</b>	<b>-4,6</b>	<b>4,5</b>	<b>8,8</b>	<b>-3,1</b>	<b>16,9</b>	<b>25,9</b>	<b>1,8</b>	<b>2,9</b>
87	Veículos automóveis, tratores, ciclos e outros veículos terrestres, suas partes e acessórios	11,1	-4,7	4,6	8,8	-3,1	16,9	25,9	1,8	2,9
	<b>Minérios e metais</b>	<b>9,7</b>	<b>-6,6</b>	<b>0,3</b>	<b>-2,6</b>	<b>-4,2</b>	<b>15,4</b>	<b>6,0</b>	<b>1,4</b>	<b>0,6</b>
	<b>Têxteis, Vestuário e seus acessórios</b>	<b>9,6</b>	<b>3,9</b>	<b>7,8</b>	<b>4,2</b>	<b>4,7</b>	<b>3,5</b>	<b>1,8</b>	<b>0,4</b>	<b>0,2</b>
61	Vestuário e seus acessórios, de malha	3,9	6,9	8,3	2,2	11,6	2,6	3,1	0,1	0,1
	<b>Produtos acabados diversos</b>	<b>9,4</b>	<b>8,4</b>	<b>8,8</b>	<b>8,4</b>	<b>4,6</b>	<b>10,8</b>	<b>6,0</b>	<b>1,0</b>	<b>0,6</b>
94	Móveis; mobiliário médico-cirúrgico; colchões, almofadas e semelhantes; aparelhos de iluminação não especificados nem compreendidos em outros capítulos; anúncios, tabuletas ou cartazes e placas indicadoras, luminosos e artigos semelhantes; construções pré	3,5	7,7	12,4	10,1	7,4	5,9	0,0	0,2	0,0
	<b>Madeira, cortiça e papel</b>	<b>7,5</b>	<b>4,4</b>	<b>0,4</b>	<b>4,9</b>	<b>-0,4</b>	<b>3,4</b>	<b>6,0</b>	<b>0,3</b>	<b>0,4</b>
48	Papel e cartão; obras de pasta de celulose, de papel ou de cartão	3,3	6,0	0,6	3,2	0,8	3,7	7,0	0,1	0,2
	<b>Energéticos</b>	<b>7,2</b>	<b>30,9</b>	<b>-18,4</b>	<b>-5,4</b>	<b>-17,7</b>	<b>27,5</b>	<b>2,2</b>	<b>1,7</b>	<b>0,2</b>
27	Combustíveis minerais, óleos minerais e produtos da sua destilação; matérias betuminosas; ceras minerais	7,2	30,9	-18,4	-5,4	-17,7	27,5	2,2	1,7	0,2
	<b>Calçado, peles e couros</b>	<b>4,2</b>	<b>9,5</b>	<b>7,5</b>	<b>0,6</b>	<b>3,6</b>	<b>1,8</b>	<b>-2,4</b>	<b>0,1</b>	<b>-0,1</b>
64	Calçado, polainas e artefactos semelhantes, e suas partes	3,6	8,2	6,8	0,4	2,8	2,4	-2,9	0,1	-0,1
	<b>Aeronaves, embarcações e suas partes</b>	<b>0,8</b>	<b>-10,4</b>	<b>9,4</b>	<b>14,7</b>	<b>54,3</b>	<b>5,1</b>	<b>-20,5</b>	<b>0,0</b>	<b>-0,2</b>

Fonte: GEE, com base nos dados das estatísticas do Comércio Internacional de Mercadorias do INE (últimas versões disponíveis à data da publicação para o período considerado). Os dados do comércio intracomunitário incluem estimativas para as não respostas assim como para as empresas que se encontram abaixo dos limiares de assimilação.

Nota:

[1] Contributos para a taxa de crescimento - análise shift-share: (TVH) x (peso no período homólogo anterior) + 100.

**Quadro 6 – Evolução das exportações de mercadorias com destino a uma seleção de mercados**

Versão preliminar de janeiro a novembro de 2018

Intra + Extra UE (Fob) valores em milhões de euros

Destino	jan-nov		Estrutura (%)		Taxas de variação e contributos			
	2017	2018	jan-nov		12 meses <sup>[1]</sup>		jan-nov	
			2017	2018	VH <sup>[2]</sup>	Contrib. p.p. <sup>[3]</sup>	VH	Contrib. p.p. <sup>[3]</sup>
<b>TOTAL</b>	<b>50 969</b>	<b>53 473</b>	<b>100,0</b>	<b>100,0</b>	<b>4,5</b>	<b>4,5</b>	<b>4,9</b>	<b>4,9</b>
<b>INTRA UE</b>	<b>37 828</b>	<b>40 671</b>	<b>74,2</b>	<b>76,1</b>	<b>7,1</b>	<b>5,3</b>	<b>7,5</b>	<b>5,6</b>
dos quais:								
<b>UE-15</b>	<b>35 811</b>	<b>38 199</b>	<b>70,3</b>	<b>71,4</b>	<b>6,4</b>	<b>4,5</b>	<b>6,7</b>	<b>4,7</b>
Espanha	12 844	13 611	25,2	25,5	5,8	1,5	6,0	1,5
França	6 393	6 789	12,5	12,7	6,1	0,8	6,2	0,8
Alemanha	5 862	6 175	11,5	11,5	4,9	0,6	5,3	0,6
Reino Unido	3 426	3 386	6,7	6,3	-2,1	-0,1	-1,2	-0,1
Itália	1 780	2 219	3,5	4,1	23,7	0,8	24,7	0,9
Países Baixos	2 039	2 030	4,0	3,8	0,1	0,0	-0,4	0,0
Bélgica	1 171	1 229	2,3	2,3	6,3	0,1	5,0	0,1
Suécia	464	532	0,9	1,0	13,4	0,1	14,7	0,1
Áustria	330	494	0,6	0,9	49,3	0,3	49,5	0,3
<b>Alargamento</b>	<b>2 018</b>	<b>2 472</b>	<b>4,0</b>	<b>4,6</b>	<b>20,0</b>	<b>0,8</b>	<b>22,5</b>	<b>0,9</b>
Polónia	586	701	1,2	1,3	17,4	0,2	19,5	0,2
<b>EXTRA UE</b>	<b>13 141</b>	<b>12 802</b>	<b>25,8</b>	<b>23,9</b>	<b>-2,8</b>	<b>-0,7</b>	<b>-2,6</b>	<b>-0,7</b>
dos quais:								
EUA	2 647	2 671	5,2	5,0	-0,2	0,0	0,9	0,0
Angola	1 666	1 412	3,3	2,6	-16,5	-0,5	-15,3	-0,5
Brasil	859	733	1,7	1,4	-9,2	-0,2	-14,7	-0,2
Marrocos	660	649	1,3	1,2	-2,3	0,0	-1,7	0,0
China	778	617	1,5	1,2	-19,2	-0,3	-20,8	-0,3
Suíça	540	538	1,1	1,0	0,0	0,0	-0,2	0,0
Turquia	350	406	0,7	0,8	9,5	0,1	16,1	0,1
Canadá	272	311	0,5	0,6	15,3	0,1	14,2	0,1
México	267	290	0,5	0,5	4,1	0,0	8,5	0,0
Argélia	269	252	0,5	0,5	-10,9	-0,1	-6,3	0,0
<b>Por memória:</b>								
OPEP <sup>[4]</sup>	2 402	2 042	4,7	3,8	-16,2	-0,8	-15,0	-0,7
PALOP	2 218	1 959	4,4	3,7	-12,7	-0,6	-11,7	-0,5
EFTA	724	709	1,4	1,3	-1,7	0,0	-2,0	0,0

Fonte: GEE, com base nos dados das estatísticas do Comércio Internacional de Mercadorias do INE (últimas versões disponíveis à data da publicação para o período considerado). Os dados do comércio intracomunitário incluem estimativas para as não respostas assim como para as empresas que se encontram abaixo dos limiares de assimilação.

Notas:

Países ordenados por ordem decrescente de valor no período de jan-nov 2018.

[1] Últimos 12 meses a terminar em novembro de 2018

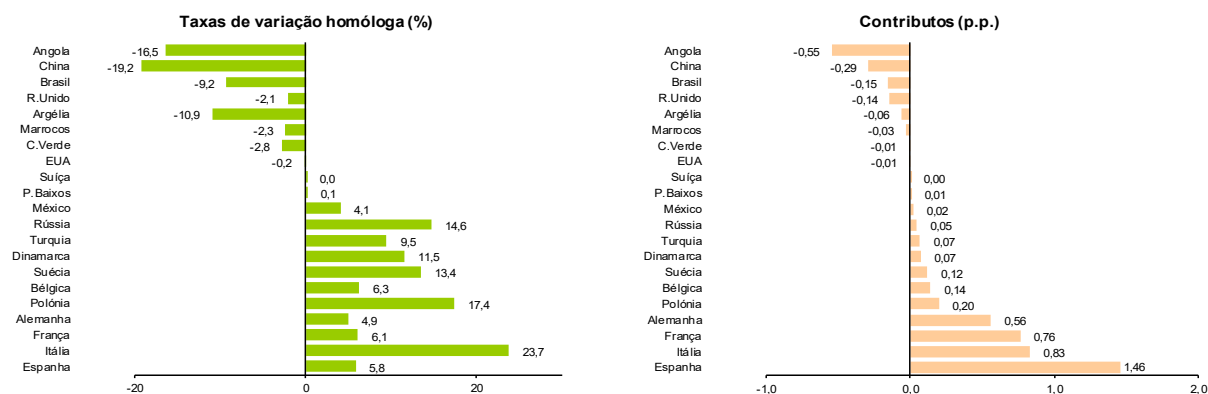
[2] (dez 17-nov 18)/(dez 16-nov 17) x 100 - 100

[3] Contributos para a taxa de crescimento das importações - análise shift-share: (TVH) x (peso no período homólogo anterior) ÷ 100.

**Gráfico 3 – Taxas de crescimento das exportações de mercadorias portuguesas com destino a uma seleção de mercados e correspondentes contributos**

Últimos 12 meses a terminar em novembro de 2018

Intra + Extra UE



Fonte: Quadro 6 – Evolução das exportações de mercadorias com destino a uma seleção de mercados.



### Quadro 7 – Evolução das exportações de mercadorias portuguesas com destino a uma seleção de mercados

Versão preliminar de janeiro a novembro de 2018

Extra-UE (Fob)		valores em milhões de euros						
Destino	jan-nov		Estrutura (%)				Taxas de variação	
	2017	2018	Anual		jan-nov		últimos 12 meses [1]	jan-nov 18/17
			2012	2017	2017	2018		
<b>EXTRA UE</b>	<b>13 141</b>	<b>12 802</b>	<b>100,0</b>	<b>100,0</b>	<b>100,0</b>	<b>100,0</b>	<b>-2,8</b>	<b>-2,6</b>
dos quais:								
EUA	2 647	2 671	14,3	19,9	20,1	20,9	-0,2	0,9
Angola	1 666	1 412	22,8	12,5	12,7	11,0	-16,5	-15,3
Brasil	859	733	5,2	6,6	6,5	5,7	-9,2	-14,7
China	778	617	5,9	5,9	5,9	4,8	-19,2	-20,8
Marrocos	660	649	3,5	5,1	5,0	5,1	-2,3	-1,7
Suíça	540	538	3,1	4,1	4,1	4,2	0,0	-0,2
Turquia	350	406	2,7	2,7	2,7	3,2	9,5	16,1
Canadá	272	311	1,4	2,1	2,1	2,4	15,3	14,2
Argélia	269	252	3,3	2,1	2,1	2,0	-10,9	-6,3
México	267	290	1,5	2,0	2,0	2,3	4,1	8,5
<b>Por memória:</b>								
OPEP [2]	2 402	2 042	31,8	18,2	18,3	15,9	-16,2	-15,0
PALOP	2 218	1 959	27,6	16,7	16,9	15,3	-12,7	-11,7
EFTA	724	709	3,9	5,4	5,5	5,5	-1,7	-2,0

Fonte: GEE, com base nos dados das estatísticas do Comércio Internacional de Mercadorias do INE (últimas versões disponíveis à data da publicação para o período considerado).

Notas:

Países ordenados por ordem decrescente de valor no ano de 2017.

[1] (dez 17-nov 18)/(dez 16-nov 17) x 100 - 100

[2] Inclui Angola.

### Quadro 8 - Exportações de mercadorias portuguesas por mercados de destino (2013-2018) - estrutura (%)

#### Principais mercados em 2017

Destino	2013	2014	2015	2016	2017	jan-nov	
						2017	2018
<b>Total</b>	<b>100,0</b>	<b>100,0</b>	<b>100,0</b>	<b>100,0</b>	<b>100,0</b>	<b>100,0</b>	<b>100,0</b>
<b>INTRA UE</b>	<b>70,3</b>	<b>70,8</b>	<b>72,7</b>	<b>75,1</b>	<b>74,1</b>	<b>74,2</b>	<b>76,1</b>
<b>UE-15</b>	<b>67,1</b>	<b>67,4</b>	<b>69,1</b>	<b>71,2</b>	<b>70,1</b>	<b>70,3</b>	<b>71,4</b>
Espanha	23,6	23,5	24,8	25,8	25,2	25,2	25,5
França	11,6	11,8	12,2	12,6	12,5	12,5	12,7
Alemanha	11,6	11,7	11,9	11,7	11,4	11,5	11,5
Reino Unido	5,5	6,1	6,8	7,1	6,6	6,7	6,3
Países Baixos	4,0	4,0	4,0	3,7	4,0	4,0	3,8
Itália	3,3	3,2	3,2	3,5	3,5	3,5	4,1
Bélgica	2,8	2,7	2,3	2,4	2,3	2,3	2,3
<b>P. alargamento</b>	<b>3,2</b>	<b>3,5</b>	<b>3,5</b>	<b>3,9</b>	<b>3,9</b>	<b>4,0</b>	<b>4,6</b>
<b>EXTRA UE</b>	<b>29,7</b>	<b>29,2</b>	<b>27,3</b>	<b>24,9</b>	<b>25,9</b>	<b>25,8</b>	<b>23,9</b>
EUA	4,2	4,4	5,2	4,9	5,2	5,2	5,0
Angola	6,6	6,6	4,2	3,0	3,2	3,3	2,6
Brasil	1,6	1,3	1,1	1,1	1,7	1,7	1,4
China	1,4	1,7	1,7	1,4	1,5	1,5	1,2
Marrocos	1,5	1,2	1,4	1,4	1,3	1,3	1,2
Suíça	0,9	0,9	0,9	1,1	1,1	1,1	1,0
Turquia	0,8	0,8	0,7	0,8	0,7	0,7	0,8
Canadá	0,5	0,5	0,7	0,6	0,5	0,5	0,6
Argélia	1,1	1,2	1,1	0,9	0,5	0,5	0,5
México	0,4	0,4	0,4	0,5	0,5	0,5	0,5

Fonte: GEE, com base nos dados das estatísticas do Comércio Internacional de Mercadorias do INE (últimas versões disponíveis à data da publicação para o período considerado). Os dados do comércio intracomunitário incluem estimativas para as não respostas assim como para as empresas que se encontram abaixo dos limiares de assimilação.

**Quadro 9 - Exportações de mercadorias portuguesas por mercados de destino (2014-2018)**
**Varição homóloga e contributos <sup>[1]</sup>**
**Principais mercados em 2017**

Destino	peso 2017 (%)	TVH					Contrib. (p.p.) <sup>[1]</sup>	
		2014	2015	2016	2017	2018	2017	jan-nov 2018
						jan-nov		
<b>Total</b>	<b>100,0</b>	<b>1,6</b>	<b>3,3</b>	<b>0,8</b>	<b>10,0</b>	<b>4,9</b>	<b>10,0</b>	<b>4,9</b>
<b>INTRA UE</b>	<b>74,1</b>	<b>2,3</b>	<b>6,0</b>	<b>4,2</b>	<b>8,4</b>	<b>7,5</b>	<b>6,3</b>	<b>5,6</b>
<b>UE-15</b>	<b>70,1</b>	<b>2,0</b>	<b>6,0</b>	<b>3,8</b>	<b>8,3</b>	<b>6,7</b>	<b>5,9</b>	<b>4,7</b>
Espanha	25,2	1,0	9,1	5,0	7,2	6,0	1,9	1,5
França	12,5	2,9	6,6	4,8	8,9	6,2	1,1	0,8
Alemanha	11,4	2,0	4,7	-0,8	7,2	5,3	0,8	0,6
Reino Unido	6,6	12,7	14,0	5,4	3,0	-1,2	0,2	-0,1
Países Baixos	4,0	0,9	4,2	-5,7	17,8	-0,4	0,7	0,0
Itália	3,5	-1,6	3,0	9,1	12,6	24,7	0,4	0,9
Bélgica	2,3	-3,0	-13,0	7,3	5,0	5,0	0,1	0,1
<b>P. alargamento</b>	<b>3,9</b>	<b>8,4</b>	<b>5,5</b>	<b>12,0</b>	<b>10,7</b>	<b>22,5</b>	<b>0,4</b>	<b>0,9</b>
<b>EXTRA UE</b>	<b>25,9</b>	<b>-0,1</b>	<b>-3,2</b>	<b>-8,2</b>	<b>14,6</b>	<b>-2,6</b>	<b>3,6</b>	<b>-0,7</b>
EUA	5,2	5,7	21,6	-4,0	15,4	0,9	0,8	0,0
Angola	3,2	2,1	-33,9	-28,5	19,0	-15,3	0,6	-0,5
Brasil	1,7	-13,6	-10,9	-5,3	75,3	-14,7	0,8	-0,2
China	1,5	27,7	-0,1	-19,4	24,4	-20,8	0,3	-0,3
Marrocos	1,3	-19,8	15,6	4,8	2,6	-1,7	0,0	0,0
Suíça	1,1	2,4	6,8	16,5	8,3	-0,2	0,1	0,0
Turquia	0,7	5,9	-10,1	16,4	-8,8	16,1	-0,1	0,1
Canadá	0,5	21,1	38,8	-21,5	5,2	14,2	0,0	0,1
Argélia	0,5	11,5	-3,8	-18,1	-36,2	-6,3	-0,3	0,0
México	0,5	1,8	-0,7	14,4	25,2	8,5	0,1	0,0

Fonte: GEE, com base nos dados das estatísticas do Comércio Internacional de Mercadorias do INE (últimas versões disponíveis à data da publicação para o período considerado). Os dados do comércio intracomunitário incluem estimativas para as não respostas assim como para as empresas que se encontram abaixo dos limiares de assimilação.

Nota:

[1] Contributos para a taxa de crescimento - análise shift-share:  $(TVH) \times (\text{peso no período homólogo anterior}) \div 100$ .

# Importações\* de mercadorias

## Quadro 10 – Importações de mercadorias em Portugal por Grupos de Produtos

Dos quais: produtos por Capítulo (NC-2) acima de 55 milhões de euros em 2018

Grp/ NC-2	Grupos de Produtos	Milhões de Euros				Estrutura (%)		Taxas de variação e contributos			
		Jan-nov		Jan-nov		últimos 12 meses <sup>[1]</sup>		Jan-nov			
		2017	2018	2017	2018	TVH <sup>[2]</sup>	Contrib. p.p. <sup>[3]</sup>	TVH	Contrib. p.p. <sup>[4]</sup>		
	<b>TOTAL DAS IMPORTAÇÕES</b>	<b>63 936</b>	<b>68 962</b>	<b>100,0</b>	<b>100,0</b>	<b>7,3</b>		<b>7,3</b>	<b>7,9</b>	<b>7,9</b>	
	<b>Agro-alimentares</b>	<b>9 809</b>	<b>10 095</b>	<b>15,3</b>	<b>14,6</b>	<b>2,7</b>	<b>0,4</b>	<b>2,9</b>	<b>0,4</b>	<b>0,4</b>	
03	Peixes e crustáceos, moluscos e outros invertebrados aquáticos	1 762	1 823	2,8	2,6	3,1	0,1	3,4	0,1	0,1	
02	Carnes e miudezas, comestíveis	932	1 019	1,5	1,5	10,3	0,1	9,4	0,1	0,1	
10	Cereais	717	783	1,1	1,1	7,6	0,1	9,2	0,1	0,1	
08	Frutas; cascas de citrinos e de melões	703	758	1,1	1,1	7,4	0,1	7,7	0,1	0,1	
12	Sementes e frutos oleaginosos; grãos, sementes e frutos diversos; plantas industriais ou medicinais;	590	631	0,9	0,9	0,1	0,0	7,0	0,1	0,1	
15	Gorduras e óleos animais ou vegetais; produtos da sua dissociação; gorduras alimentícias elaboradas;	662	595	1,0	0,9	-7,5	-0,1	-10,2	-0,1	-0,1	
04	Leite e laticínios; ovos de aves; mel natural; produtos comestíveis de origem animal, não específicos	482	513	0,8	0,7	5,8	0,0	6,3	0,0	0,0	
19	Preparações à base de cereais, farinhas, amidos, féculas ou leite; produtos de pasteleria	475	511	0,7	0,7	7,8	0,1	7,4	0,1	0,1	
22	Bebidas, líquidos alcoólicos e vinagres	420	445	0,7	0,6	6,7	0,0	6,1	0,0	0,0	
21	Preparações alimentícias diversas	385	393	0,6	0,6	2,1	0,0	1,9	0,0	0,0	
07	Produtos hortícolas, plantas, raízes e tubérculos, comestíveis	343	357	0,5	0,5	1,8	0,0	4,0	0,0	0,0	
20	Preparações de produtos hortícolas, de frutas ou de outras partes de plantas	341	340	0,5	0,5	-0,5	0,0	-0,2	0,0	0,0	
23	Resíduos e desperdícios das indústrias alimentares; alimentos preparados para animais	342	335	0,5	0,5	-0,9	0,0	-2,2	0,0	0,0	
16	Preparações de carne, de peixes, de crustáceos e de moluscos ou de outros invertebrados aquáticos	315	303	0,5	0,4	-3,4	0,0	-3,6	0,0	0,0	
09	Café, chá, mate e especiarias	247	243	0,4	0,4	-2,2	0,0	-1,9	0,0	0,0	
18	Cacau e suas preparações	194	197	0,3	0,3	-0,2	0,0	1,3	0,0	0,0	
24	Tabaco e seus sucedâneos manufacturados	200	189	0,3	0,3	-5,8	0,0	-5,7	0,0	0,0	
17	Açúcares e produtos de confeitaria	232	186	0,4	0,3	-14,3	-0,1	-19,5	-0,1	-0,1	
01	Animais vivos	174	163	0,3	0,2	-6,5	0,0	-6,4	0,0	0,0	
06	Plantas vivas e produtos de floricultura	111	109	0,2	0,2	-0,7	0,0	-1,8	0,0	0,0	
11	Produtos da indústria de moagem; malte; amidos e féculas; inulina; glúten de trigo	73	81	0,1	0,1	9,6	0,0	11,0	0,0	0,0	
05	Outros produtos de origem animal, não especificados nem compreendidos noutros capítulos	67	79	0,1	0,1	23,9	0,0	19,3	0,0	0,0	
	<b>Energéticos</b>	<b>7 416</b>	<b>8 327</b>	<b>11,6</b>	<b>12,1</b>	<b>10,0</b>	<b>1,2</b>	<b>12,3</b>	<b>1,4</b>	<b>1,4</b>	
27	Combustíveis minerais, óleos minerais e produtos da sua destilação; matérias betuminosas; ceras mine	7 416	8 327	11,6	12,1	10,0	1,2	12,3	1,4	1,4	
	<b>Químicos</b>	<b>10 276</b>	<b>11 262</b>	<b>16,1</b>	<b>16,3</b>	<b>9,6</b>	<b>1,5</b>	<b>9,6</b>	<b>1,5</b>	<b>1,5</b>	
39	Plástico e suas obras	3 078	3 318	4,8	4,8	8,2	0,4	7,8	0,4	0,4	
30	Produtos farmacêuticos;	2 108	2 264	3,3	3,3	7,5	0,2	7,4	0,2	0,2	
29	Produtos químicos orgânicos	1 045	1 389	1,6	2,0	31,0	0,5	33,0	0,5	0,5	
38	Produtos diversos das indústrias químicas	988	1 133	1,5	1,6	14,9	0,2	14,7	0,2	0,2	
40	Borracha e suas obras	879	873	1,4	1,3	0,1	0,0	-0,7	0,0	0,0	
33	Óleos essenciais e resinoídes; produtos de perfumaria ou de toucador preparados e preparações cosmét	570	586	0,9	0,9	2,8	0,0	2,9	0,0	0,0	
32	Extratos tanantes e tintoriais; taninos e seus derivados; pigmentos e outras matérias corantes; tint	540	557	0,8	0,8	3,0	0,0	3,2	0,0	0,0	
28	Produtos químicos inorgânicos; compostos inorgânicos ou orgânicos de metais preciosos, de elemen	386	410	0,6	0,6	6,0	0,0	6,4	0,0	0,0	
34	Sabões, agentes orgânicos de superfície, preparações para lavagem, preparações lubrificantes, ceras	375	404	0,6	0,6	8,1	0,0	7,7	0,0	0,0	
31	Adubos (fertilizantes)	170	183	0,3	0,3	5,1	0,0	7,1	0,0	0,0	
35	Matérias albuminoides; produtos à base de amidos ou de féculas modificados; colas; enzimas	84	93	0,1	0,1	11,5	0,0	11,6	0,0	0,0	
	<b>Madeira, cortiça e papel</b>	<b>2 027</b>	<b>2 182</b>	<b>3,2</b>	<b>3,2</b>	<b>7,9</b>	<b>0,2</b>	<b>7,6</b>	<b>0,2</b>	<b>0,2</b>	
48	Papel e cartão; obras de pasta de celulose, de papel ou de cartão	973	1 029	1,5	1,5	5,6	0,1	5,7	0,1	0,1	
44	Madeira, carvão vegetal e obras de madeira	670	714	1,0	1,0	8,0	0,1	6,6	0,1	0,1	
45	Cortiça e suas obras	161	177	0,3	0,3	9,8	0,0	9,7	0,0	0,0	
49	Livros, jornais, gravuras e outros produtos das indústrias gráficas; textos manuscritos ou dactilogr	122	139	0,2	0,2	12,4	0,0	13,8	0,0	0,0	
47	Pastas de madeira ou de outras matérias fibrosas celulósicas; papel ou cartão para reciclar (desperd	94	116	0,1	0,2	21,5	0,0	23,5	0,0	0,0	
	<b>Têxteis, Vestuário e seus acessórios</b>	<b>3 868</b>	<b>4 044</b>	<b>6,0</b>	<b>5,9</b>	<b>4,2</b>	<b>0,3</b>	<b>4,6</b>	<b>0,3</b>	<b>0,3</b>	
62	Vestuário e seus acessórios, exceto de malha	965	1 024	1,5	1,5	5,5	0,1	6,1	0,1	0,1	
61	Vestuário e seus acessórios, de malha	931	1 000	1,5	1,5	6,6	0,1	7,5	0,1	0,1	
52	Algodão	548	543	0,9	0,8	-0,6	0,0	-0,8	0,0	0,0	
54	Filamentos sintéticos ou artificiais; lâminas e formas semelhantes de matérias têxteis sintéticas ou	317	334	0,5	0,5	4,7	0,0	5,5	0,0	0,0	
55	Fibras sintéticas ou artificiais descontinuas	269	272	0,4	0,4	1,2	0,0	1,3	0,0	0,0	
63	Outros artefactos têxteis confeccionados; sortidos; artefactos de matérias têxteis, calçado, chapéus	155	164	0,2	0,2	5,9	0,0	5,6	0,0	0,0	
59	Tecidos impregnados, revestidos, recobertos ou estratificados; artigos para usos técnicos de matéria	123	130	0,2	0,2	6,7	0,0	6,1	0,0	0,0	
51	Lã, pelos finos ou grosseiros; fios e tecidos de crina	117	120	0,2	0,2	1,7	0,0	2,0	0,0	0,0	
60	Tecidos de malha	107	109	0,2	0,2	2,0	0,0	2,2	0,0	0,0	
56	Pastas (ouates), feltros e falsos tecidos; fios especiais, cordéis, cordas e cabos; artigos de cordo	92	95	0,1	0,1	2,8	0,0	2,6	0,0	0,0	
57	Tapetes e outros revestimentos para pavimentos, de matérias têxteis	69	68	0,1	0,1	0,1	0,0	-0,3	0,0	0,0	
	<b>Calçado, peles e couros</b>	<b>1 501</b>	<b>1 524</b>	<b>2,3</b>	<b>2,2</b>	<b>1,3</b>	<b>0,0</b>	<b>1,5</b>	<b>0,0</b>	<b>0,0</b>	
64	Calçado, polainas e artefactos semelhantes, e suas partes	736	761	1,2	1,1	3,0	0,0	3,5	0,0	0,0	
41	Peles, exceto peles com pelo, e couros	414	403	0,6	0,6	-2,6	0,0	-2,5	0,0	0,0	
42	Obras de couro; artigos de correio ou de seleiro; artigos de viagem, bolsas e artefactos semelhant	341	348	0,5	0,5	2,0	0,0	1,9	0,0	0,0	
	<b>Minérios e metais</b>	<b>5 503</b>	<b>5 998</b>	<b>8,6</b>	<b>8,7</b>	<b>8,9</b>	<b>0,8</b>	<b>9,0</b>	<b>0,8</b>	<b>0,8</b>	
72	Ferro fundido, ferro e aço	2 208	2 425	3,5	3,5	9,2	0,3	9,8	0,3	0,3	
73	Obras de ferro fundido, ferro ou aço	145	155	0,2	0,2	12,6	0,0	13,4	0,0	0,0	
76	Alumínio e suas obras	678	744	1,1	1,1	9,9	0,1	9,7	0,1	0,1	
74	Cobre e suas obras	542	547	0,8	0,8	1,8	0,0	0,9	0,0	0,0	
83	Obras diversas de metais comuns	321	372	0,5	0,5	15,6	0,1	16,0	0,1	0,1	
82	Ferramentas, artefactos de cutelaria e talheres, e suas partes, de metais comuns	222	246	0,3	0,4	9,2	0,0	10,7	0,0	0,0	
71	Pérolas naturais ou cultivadas, pedras preciosas ou semipreciosas e semelhantes, metais preciosos, m	198	183	0,3	0,3	-6,0	0,0	-7,7	0,0	0,0	
25	Sali; enofre; terras e pedras; gesso, cal e cimento	83	87	0,1	0,1	7,4	0,0	4,5	0,0	0,0	
79	Zinco e suas obras	48	56	0,1	0,1	13,0	0,0	15,2	0,0	0,0	
78	Chumbo e suas obras	48	56	0,1	0,1	13,0	0,0	15,2	0,0	0,0	
	<b>Máquinas e aparelhos e suas partes</b>	<b>10 990</b>	<b>12 105</b>	<b>17,2</b>	<b>17,6</b>	<b>8,9</b>	<b>1,5</b>	<b>10,1</b>	<b>1,7</b>	<b>1,7</b>	
84	Reatores nucleares, caldeiras, máquinas, aparelhos e instrumentos mecânicos, e suas partes	5 723	6 342	9,0	9,2	9,3	0,8	10,8	1,0	1,0	
85	Máquinas, aparelhos e materiais eléctricos e suas partes; aparelhos de gravação ou de reprodução de s	5 268	5 762	8,2	8,4	8,5	0,7	9,4	0,8	0,8	
	<b>Material de transp. terrestre e suas partes</b>	<b>7 881</b>	<b>8 496</b>	<b>12,3</b>	<b>12,3</b>	<b>7,2</b>	<b>0,9</b>	<b>7,8</b>	<b>1,0</b>	<b>1,0</b>	
87	Veículos automóveis, tratores, ciclos e outros veículos terrestres, suas partes e acessórios	7 850	8 477	12,3	12,3	7,2	0,9	7,8	1,0	1,0	
	<b>Aeronaves, embarcações e suas partes</b>	<b>809</b>	<b>817</b>	<b>1,3</b>	<b>1,2</b>	<b>5,3</b>	<b>0,1</b>	<b>1,1</b>	<b>0,0</b>	<b>0,0</b>	
88	Aeronaves e aparelhos espaciais, e suas partes	787	791	1,2	1,1	4,8	0,1	0,5	0,0	0,0	
	<b>Produtos acabados diversos</b>	<b>3 856</b>	<b>4 111</b>	<b>6,0</b>	<b>6,0</b>	<b>6,3</b>	<b>0,4</b>	<b>6,6</b>	<b>0,4</b>	<b>0,4</b>	
90	Instrumentos e aparelhos de ótica, fotografia ou cinematografia, de medida, de controlo ou de precis	1 218	1 354	1,9	2,0	10,2	0,2	11,2	0,2	0,2	
94	Móveis; mobiliário médico-cirúrgico; colchões, almofadas e semelhantes; aparelhos de iluminação não	1 070	1 064	1,7	1,5	-0,9	0,0	-0,6	0,0	0,0	
70	Vidro e suas obras	391	429	0,6	0,6	10,0	0,1	9,6	0,1	0,1	
95	Briquetados, jogos, artigos para divertimento ou para desporto; suas partes e acessórios	345	362	0,5	0,5	4,4	0,0	5,1	0,0	0,0	
96	Obras diversas	238	249	0,4	0,4	5,1	0,0	4,9	0,0	0,0	
91	Artigos de relojoaria	201	205	0,3	0,3	1,8	0,0	2,0	0,0	0,0	
68	Obras de pedra, gesso, cimento, amianto, mica ou de matérias semelhantes	177	197	0,3	0,3	11,6	0,0	11,3	0,0	0,0	

Por memória:											
Total sem energéticos		56 520	60 635	88,4	87,9	6,9	6,1	7,3	6,4		

Fonte: GEE, com base nos dados das estatísticas do Comércio Internacional de Mercadorias do INE (últimas versões disponíveis à data da publicação para o período considerado). Os dados do comércio intracomunitário incluem estimativas para as não respostas assim como para as empresas que se encontram abaixo dos limites de assimilação.

Notas:  
 \* Somatório das importações de mercadorias provenientes da UE com as importações de Países Terceiros.  
 Composição dos Grupos de Produtos – Agro-alimentares (Capº 01 a 24 da NC) – Energéticos (Capº 27) – Químicos (Capº 28 a 40) – Madeira, cortiça e papel (Capº 44 a 49) – Têxteis, Vestuário e seus acessórios (Capº 50 a 63; 65 a 67) – Calçado, peles e couros (Capº 41 a 43; 64) – Minérios e Metais (Capº 25, 26; 71 a 83) – Máquinas e aparelhos e suas partes (Capº 84 e 85) – Material de transp. terrestre e suas partes (Capº 86 e 87) – Aeronaves, embarcações e suas partes (Capº 88 e 89) – Produtos acabados diversos (Capº 68 a 70 e 90 a 99).

[1] Últimos 12 meses a terminar em novembro de 2018

[2] (dez 17-nov 18)/(dez 16-nov 17) x 100 - 100

[3] Contributo para a taxa de crescimento das Exportações (%) - análise shift-share: (VH) x (peso no período homólogo anterior) x 100.

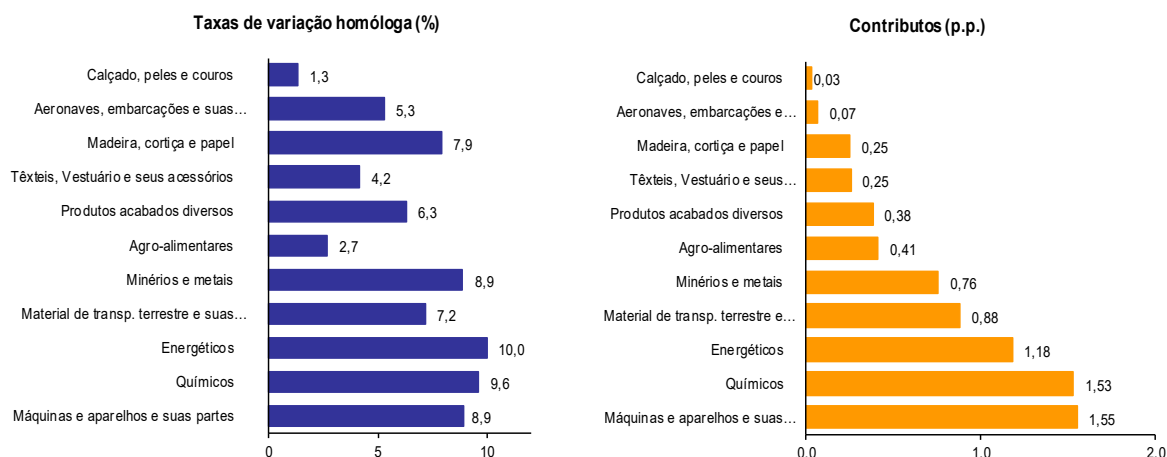
[4] Não inclui tratores.

[5] Inclui tratores.

### Gráfico 4 – Taxas de crescimento das importações de mercadorias em Portugal por grupos de produtos e respetivos contributos

Últimos 12 meses a terminar em novembro de 2018

Intra + Extra UE



Fonte: Quadro11 – Importações de mercadorias em Portugal por grupos de produtos.

### Quadro 11 – Evolução das importações de mercadorias em Portugal com origem numa seleção de mercados

Versão preliminar de janeiro a novembro de 2018

Origem	jan-nov		Estrutura (%)		Taxas de variação e contributos			
	2017	2018	jan-nov		12 meses <sup>[1]</sup>		jan-nov	
			2017	2018	VH <sup>[2]</sup>	Contrib. p.p. <sup>[3]</sup>	VH	Contrib. p.p. <sup>[3]</sup>
<b>TOTAL</b>	<b>63 936</b>	<b>68 962</b>	<b>100,0</b>	<b>100,0</b>	<b>7,3</b>	<b>7,3</b>	<b>7,9</b>	<b>7,9</b>
<b>INTRA UE</b>	<b>48 771</b>	<b>52 089</b>	<b>76,3</b>	<b>75,5</b>	<b>6,6</b>	<b>5,0</b>	<b>6,8</b>	<b>5,2</b>
dos quais:								
<b>UE-15</b>	<b>46 441</b>	<b>49 532</b>	<b>72,6</b>	<b>71,8</b>	<b>6,5</b>	<b>4,7</b>	<b>6,7</b>	<b>4,8</b>
Espanha	20 554	21 584	32,1	31,3	5,3	1,7	5,0	1,6
Alemanha	8 720	9 493	13,6	13,8	8,9	1,2	8,9	1,2
França	4 721	5 305	7,4	7,7	11,2	0,8	12,4	0,9
Itália	3 472	3 640	5,4	5,3	4,7	0,3	4,8	0,3
Países Baixos	3 434	3 578	5,4	5,2	4,5	0,2	4,2	0,2
Bélgica	1 769	1 988	2,8	2,9	11,2	0,3	12,4	0,3
Reino Unido	1 712	1 748	2,7	2,5	1,3	0,0	2,1	0,1
Suécia	607	651	0,9	0,9	3,7	0,0	7,2	0,1
Irlanda	426	446	0,7	0,6	2,4	0,0	4,6	0,0
<b>Alargamento</b>	<b>2 330</b>	<b>2 557</b>	<b>3,6</b>	<b>3,7</b>	<b>8,4</b>	<b>0,3</b>	<b>9,8</b>	<b>0,4</b>
<b>EXTRA UE</b>	<b>15 165</b>	<b>16 873</b>	<b>23,7</b>	<b>24,5</b>	<b>9,4</b>	<b>2,2</b>	<b>11,3</b>	<b>2,7</b>
dos quais:								
China	1 902	2 182	3,0	3,2	13,0	0,4	14,7	0,4
EUA	900	1 219	1,4	1,8	31,7	0,5	35,4	0,5
Rússia	1 502	1 217	2,3	1,8	-25,8	-0,6	-19,0	-0,4
Brasil	1 171	954	1,8	1,4	-16,9	-0,3	-18,6	-0,3
Turquia	610	826	1,0	1,2	34,1	0,3	35,5	0,3
Angola	220	823	0,3	1,2	297,0	1,0	275,0	0,9
Cazaquistão	470	770	0,7	1,1	72,1	0,5	63,9	0,5
Azerbaijão	630	679	1,0	1,0	6,4	0,1	7,8	0,1
Árabe Saudita	549	645	0,9	0,9	5,4	0,1	17,5	0,2
Índia	569	624	0,9	0,9	11,5	0,1	9,6	0,1
Coreia do Sul	360	458	0,6	0,7	31,0	0,2	27,2	0,2
Guiné Equatorial	339	430	0,5	0,6	43,0	0,2	26,8	0,1
Argélia	273	410	0,4	0,6	33,4	0,2	50,0	0,2
<b>Por memória:</b>								
OPEP <sup>[4]</sup>	1 676	2 695	2,6	3,9	51,8	1,4	60,8	1,6
EFTA	339	417	0,5	0,6	22,2	0,1	23,1	0,1
PALOP	272	874	0,4	1,3	234,8	0,9	220,9	0,9

Fonte: GEE, com base nos dados das estatísticas do Comércio Internacional de Mercadorias do INE (últimas versões disponíveis à data da publicação para o período considerado). Os dados do comércio intracomunitário incluem estimativas para as não respostas assim como para as empresas que se encontram abaixo dos limiares de assimilação.

Notas:

Países ordenados por ordem decrescente de valor no período de jan-nov 2018.

[1] Últimos 12 meses a terminar em novembro de 2018

[2] (dez 17-nov 18)/(dez 16-nov 17) x 100 - 100

[3] Contributos para a taxa de crescimento das importações - análise shift-share: (TVH) x (peso no período homólogo anterior) ÷ 100.

**Quadro 12 – Importações portuguesas por grupos de produtos (Extra-UE)**

Versão preliminar de janeiro a novembro de 2018

Grupos de Produtos	janeiro a novembro		TVH (%)		Estrutura (%)		
	2017	2018	últimos 12	jan-nov	últimos 12	jan-nov	
			meses <sup>[1]</sup>	18/17	meses <sup>[1]</sup>	2017	2018
<b>Total das Importações</b>	<b>15 165</b>	<b>16 873</b>	<b>9,5</b>	<b>11,3</b>	<b>100,0</b>	<b>100,0</b>	<b>100,0</b>
Agro-alimentares	2 079	2 213	5,3	6,4	13,1	13,7	13,1
Energéticos	5 711	6 591	12,1	15,4	39,3	37,7	39,1
Químicos	1 366	1 641	19,7	20,1	9,6	9,0	9,7
Madeira, cortiça e papel	273	327	20,3	19,6	2,0	1,8	1,9
Têxteis, vestuário e seus acessórios	911	1 112	20,6	22,1	6,5	6,0	6,6
Calçado, peles e couros	353	388	9,9	9,9	2,3	2,3	2,3
Minérios e metais	977	1 124	13,8	15,1	6,6	6,4	6,7
Máquinas e aparelhos e suas partes	1 860	2 119	11,7	13,9	12,5	12,3	12,6
Material de transp. terrestre e suas partes	587	651	10,2	10,8	3,9	3,9	3,9
Aeronaves, embarcações e suas partes	611	212	-63,6	-65,2	1,3	4,0	1,3
Produtos acabados diversos	437	495	12,3	13,4	2,9	2,9	2,9
<b>Por memória:</b>							
Total sem energéticos	9 454	10 282	7,8	8,8	60,7	62,3	60,9

Fonte: GEE, com base nos dados das estatísticas do Comércio Internacional de Mercadorias do INE (últimas versões disponíveis à data da publicação para o período considerado).

Nota:

Composição dos Grupos de Produtos – Agro-alimentares (Capº 01 a 24 da NC) – Energéticos (Capº 27) – Químicos (Capº 28 a 40) – Madeira, cortiça e papel (Capº 44 a 49) – Têxteis, Vestuário e seus acessórios (Capº 50 a 63; 65 a 67) – Calçado, peles e couros (Capº 41 a 43; 64) – Minérios e Metais (Capº 25, 26; 71 a 83) – Máquinas e aparelhos e suas partes (Capº 84 e 85) – Material de transp. terrestre e suas partes (Capº 86 e 87) – Aeronaves, embarcações e suas partes (Capº 88 e 89) – Produtos acabados diversos (Capº 68 a 70 e 90 a 99).

[1] Últimos 12 meses a terminar em novembro de 2018

[2] Não inclui tractores agrícolas.

[3] Inclui tractores agrícolas.

**Quadro 13 – Evolução das importações de mercadorias portuguesas com origem numa seleção de mercados**

Versão preliminar de janeiro a novembro de 2018

Origem	jan-nov		Estrutura (%)				Taxas de variação	
	2017	2018	Anual		jan-nov		últimos 12 meses [1]	jan-nov 18/17
			2012	2017	2017	2018		
<b>EXTRA UE</b>	<b>15 165</b>	<b>16 873</b>	<b>28,5</b>	<b>23,6</b>	<b>23,7</b>	<b>24,5</b>	<b>9,4</b>	<b>11,3</b>
dos quais:								
China	1 902	2 182	2,5	3,0	3,0	3,2	13,0	14,7
Rússia	1 502	1 217	0,8	2,3	2,3	1,8	-25,8	-19,0
Brasil	1 171	954	2,4	1,8	1,8	1,4	-16,9	-18,6
EUA	900	1 219	1,7	1,4	1,4	1,8	31,7	35,4
Azerbaijão	630	679	0,9	1,0	1,0	1,0	6,4	7,8
Turquia	610	826	0,6	1,0	1,0	1,2	34,1	35,5
Índia	569	624	0,6	0,9	0,9	0,9	11,5	9,6
Arábia Saudita	549	645	1,6	0,8	0,9	0,9	5,4	17,5
Cazaquistão	470	770	1,3	0,7	0,7	1,1	72,1	63,9
Coreia do Sul	360	458	0,3	0,6	0,6	0,7	31,0	27,2
Guiné Equatorial	339	430	0,8	0,6	0,5	0,6	43,0	26,8
Colômbia	333	297	0,5	0,5	0,5	0,4	-11,6	-11,0
Singapura	354	51	0,0	0,5	0,6	0,1	-84,7	-85,7
<b>Por memória:</b>								
OPEP <sup>[2]</sup>	1 676	2 695	9,5	2,7	2,6	3,9	51,8	60,8
EFTA	339	417	0,9	0,5	0,5	0,6	22,2	23,1
PALOP	272	874	3,2	0,5	0,4	1,3	234,8	220,9

Fonte: GEE, com base nos dados das estatísticas do Comércio Internacional de Mercadorias do INE (últimas versões disponíveis à data da publicação para o período considerado).

Notas:

Países ordenados por ordem decrescente de valor no ano de 2017.

[1] (dez 17-nov 18)/(dez 16-nov 17) x 100 - 100

[2] Inclui Angola.

## Evolução por zonas geográficas e económicas

**Quadro 14 – Evolução do comércio internacional de Portugal por zonas geográficas e económicas (Intra + Extra-UE)**

Período de análise: janeiro a novembro

Valores em 1000 Euros

Zonas Geográficas/Económicas Principais Países	IMPORTAÇÕES (Cif) <sup>[1]</sup>				EXPORTAÇÕES (Fob) <sup>[2]</sup>				Cobert (fob/cif) 2018	Saldo (fob-cif)	
	2017	2018	Taxa Var	Estrut 2018	2017	2018	Taxa Var	Estrut 2018		2017	2018
<b>MUNDO</b>	<b>63 936 035</b>	<b>68 962 081</b>	<b>7,9</b>	<b>100,0</b>	<b>50 969 173</b>	<b>53 473 494</b>	<b>4,9</b>	<b>100,0</b>	<b>77,5</b>	<b>- 12 966 863</b>	<b>- 15 488 587</b>
<b>INTRA UE</b>	<b>48 770 571</b>	<b>52 089 432</b>	<b>6,8</b>	<b>75,5</b>	<b>37 828 434</b>	<b>40 671 307</b>	<b>7,5</b>	<b>76,1</b>	<b>78,1</b>	<b>- 10 942 137</b>	<b>- 11 418 125</b>
Espanha	20 553 722	21 583 912	5,0	31,3	12 843 600	13 610 679	6,0	25,5	63,1	- 7 710 122	- 7 973 232
Alemanha	8 719 980	9 492 904	8,9	13,8	5 862 368	6 174 560	5,3	11,5	65,0	- 2 857 612	- 3 318 344
França	4 721 209	5 305 387	12,4	7,7	6 393 353	6 789 474	6,2	12,7	128,0	1 672 144	1 484 087
Itália	3 472 118	3 639 696	4,8	5,3	1 779 693	2 218 999	24,7	4,1	61,0	- 1 692 425	- 1 420 696
Países Baixos	3 433 929	3 578 445	4,2	5,2	2 038 732	2 030 358	-0,4	3,8	56,7	- 1 395 197	- 1 548 087
Bélgica	1 769 396	1 988 257	12,4	2,9	1 170 810	1 228 936	5,0	2,3	61,8	- 598 585	- 759 321
Reino Unido	1 712 109	1 748 084	2,1	2,5	3 425 540	3 385 800	-1,2	6,3	193,7	1 713 431	1 637 716
Polónia	788 040	808 988	2,7	1,2	586 330	700 900	19,5	1,3	86,6	- 201 711	- 108 088
Suécia	607 281	651 117	7,2	0,9	463 652	531 644	14,7	1,0	81,7	- 143 630	- 119 472
Rep Checa	419 348	532 282	26,9	0,8	315 855	332 883	5,4	0,6	62,5	- 103 493	- 199 399
Irlanda	426 118	445 696	4,6	0,6	303 305	280 083	-7,7	0,5	62,8	- 122 813	- 165 612
Hungria	357 708	432 978	21,0	0,6	196 474	250 545	27,5	0,5	57,9	- 161 234	- 182 433
Áustria	345 168	357 011	3,4	0,5	330 220	493 528	49,5	0,9	138,2	- 14 948	136 516
Dinamarca	278 996	343 161	23,0	0,5	327 636	370 384	13,0	0,7	107,9	48 640	27 223
Eslováquia	227 277	228 762	0,7	0,3	254 044	360 281	41,8	0,7	157,5	26 767	131 518
Roménia	177 877	211 076	18,7	0,3	361 855	380 534	5,2	0,7	180,3	183 978	169 458
Finlândia	190 125	176 461	-7,2	0,3	204 706	253 778	24,0	0,5	143,8	14 581	77 317
Grécia	122 224	151 673	24,1	0,2	139 550	163 225	17,1	0,3	107,6	17 126	11 552
Bulgária	114 687	90 431	-21,1	0,1	73 934	99 011	33,9	0,2	109,5	- 40 753	8 580
Eslovénia	70 328	74 914	6,5	0,1	58 748	86 992	48,1	0,2	116,1	- 11 580	12 079
Luxemburgo	88 291	69 940	-20,8	0,1	106 846	99 410	-7,0	0,2	142,1	18 555	29 470
Lituânia	59 869	62 526	4,4	0,1	32 386	85 155	162,9	0,2	136,2	- 27 482	22 629
Croácia	56 073	52 226	-6,9	0,1	29 126	49 919	71,4	0,1	95,6	- 26 947	- 2 307
Estónia	21 760	26 435	21,5	0,0	26 697	25 932	-2,9	0,0	98,1	4 937	- 503
Malta	18 385	17 909	-2,6	0,0	20 168	22 938	13,7	0,0	128,1	1 783	5 029
Chipre	6 144	10 099	64,4	0,0	41 231	45 214	9,7	0,1	447,7	35 088	35 115
Letónia	12 218	8 670	-29,0	0,0	20 755	31 782	53,1	0,1	366,6	8 537	23 112
DIVERSOS	191	390	104,1	0,0	421 021	568 359	35,0	1,1	145600,1	420 830	567 968
<b>EXTRA UE</b>	<b>15 165 465</b>	<b>16 872 648</b>	<b>11,3</b>	<b>24,5</b>	<b>13 140 739</b>	<b>12 802 187</b>	<b>-2,6</b>	<b>23,9</b>	<b>75,9</b>	<b>- 2 024 726</b>	<b>- 4 070 462</b>
dos quais:											
<b>1-EUROPA</b>	<b>2 724 661</b>	<b>2 715 058</b>	<b>-0,4</b>	<b>3,9</b>	<b>1 498 783</b>	<b>1 521 870</b>	<b>1,5</b>	<b>2,8</b>	<b>56,1</b>	<b>- 1 225 878</b>	<b>- 1 193 188</b>
<b>EFTA</b>	<b>338 996</b>	<b>417 473</b>	<b>23,1</b>	<b>0,6</b>	<b>723 765</b>	<b>709 319</b>	<b>-2,0</b>	<b>1,3</b>	<b>169,9</b>	<b>384 769</b>	<b>291 845</b>
Suíça	248 839	273 835	10,0	0,4	539 577	538 255	-0,2	1,0	196,6	290 739	264 420
Noruega	79 847	124 840	56,3	0,2	169 422	158 936	-6,2	0,3	127,3	89 576	34 097
Islândia	10 163	18 722	84,2	0,0	14 648	11 990	-18,1	0,0	64,0	4 485	- 6 732
<b>OUTR. EUROPA</b>	<b>2 385 665</b>	<b>2 297 585</b>	<b>-3,7</b>	<b>3,3</b>	<b>775 018</b>	<b>812 552</b>	<b>4,8</b>	<b>1,5</b>	<b>35,4</b>	<b>- 1 610 647</b>	<b>- 1 485 033</b>
Rússia	1 501 549	1 216 675	-19,0	1,8	166 836	188 517	13,0	0,4	15,5	- 1 334 713	- 1 028 158
Turquia	609 766	826 290	35,5	1,2	349 801	406 087	16,1	0,8	49,1	- 259 965	- 420 202
Ucrânia	229 670	222 834	-3,0	0,3	28 703	21 269	-25,9	0,0	9,5	- 200 967	- 201 565
<b>2-ÁFRICA</b>	<b>1 849 970</b>	<b>2 695 553</b>	<b>45,7</b>	<b>3,9</b>	<b>4 008 863</b>	<b>3 728 113</b>	<b>-7,0</b>	<b>7,0</b>	<b>138,3</b>	<b>2 158 893</b>	<b>1 032 560</b>
<b>MAGHREB</b>	<b>432 350</b>	<b>593 586</b>	<b>37,3</b>	<b>0,9</b>	<b>1 115 739</b>	<b>1 113 227</b>	<b>-0,2</b>	<b>2,1</b>	<b>187,5</b>	<b>683 390</b>	<b>519 641</b>
Argélia	273 066	409 546	50,0	0,6	269 447	252 491	-6,3	0,5	61,7	- 3 619	- 157 055
Marrocos	142 105	152 139	7,1	0,2	660 173	648 640	-1,7	1,2	426,3	518 068	496 500
Tunísia	17 179	31 900	85,7	0,0	186 120	212 095	14,0	0,4	664,9	168 941	180 195
<b>PALOP</b>	<b>272 412</b>	<b>874 205</b>	<b>220,9</b>	<b>1,3</b>	<b>2 218 172</b>	<b>1 959 093</b>	<b>-11,7</b>	<b>3,7</b>	<b>224,1</b>	<b>1 945 760</b>	<b>1 084 888</b>
Angola	219 534	823 337	275,0	1,2	1 666 184	1 412 014	-15,3	2,6	171,5	1 446 650	588 677
Moçambique	38 206	36 243	-5,1	0,1	167 703	166 875	-0,5	0,3	460,4	129 497	130 631
Cabo Verde	14 015	13 590	-3,0	0,0	247 300	236 291	-4,5	0,4	1738,7	233 285	222 701
S Tomé e Príncipe	396	580	46,5	0,0	53 138	56 207	5,8	0,1	9688,4	52 742	55 627
Guiné-Bissau	261	454	74,1	0,0	83 847	87 706	4,6	0,2	19309,2	83 586	87 252
<b>OUTR. ÁFRICA</b>	<b>1 145 208</b>	<b>1 227 762</b>	<b>7,2</b>	<b>1,8</b>	<b>674 951</b>	<b>655 793</b>	<b>-2,8</b>	<b>1,2</b>	<b>53,4</b>	<b>- 470 257</b>	<b>- 571 969</b>
Guiné Equatorial	339 289	430 074	26,8	0,6	11 461	11 070	-3,4	0,0	2,6	- 327 829	- 419 004
África do Sul	196 576	221 082	12,5	0,3	165 983	159 518	-3,9	0,3	72,2	- 30 593	- 61 564
Nigéria	70 194	137 633	96,1	0,2	16 906	21 146	25,1	0,0	15,4	- 53 289	- 116 487
Egipto	94 394	91 081	-3,5	0,1	105 916	120 060	13,4	0,2	131,8	11 522	28 978
Ghana	7 281	73 900	915,0	0,1	62 779	20 470	-67,4	0,0	27,7	55 499	- 53 431

(continua)

Período de análise: janeiro a novembro

Zonas Geográficas/Económicas Principais Países	IMPORTAÇÕES (Cif) <sup>[1]</sup>				EXPORTAÇÕES (Fob) <sup>[2]</sup>				Cobert (fob/cif) 2018	Saldo (fob-cif)	
	2017	2018	Taxa Var	Estrut 2018	2017	2018	Taxa Var	Estrut 2018		2017	2018
<b>3-AMÉRICA</b>	<b>3 294 592</b>	<b>3 370 716</b>	<b>2,3</b>	<b>4,9</b>	<b>4 496 192</b>	<b>4 501 705</b>	<b>0,1</b>	<b>8,4</b>	<b>133,6</b>	<b>1 201 600</b>	<b>1 130 988</b>
<b>NAFTA</b>	<b>1 227 572</b>	<b>1 556 475</b>	<b>26,8</b>	<b>2,3</b>	<b>3 186 337</b>	<b>3 271 951</b>	<b>2,7</b>	<b>6,1</b>	<b>210,2</b>	<b>1 958 765</b>	<b>1 715 476</b>
EUA	900 475	1 218 830	35,4	1,8	2 646 758	2 671 002	0,9	5,0	219,1	1 746 283	1 452 172
Canadá	188 924	182 537	-3,4	0,3	272 387	311 092	14,2	0,6	170,4	83 463	128 555
México	138 172	155 108	12,3	0,2	267 192	289 857	8,5	0,5	186,9	129 019	134 749
<b>MERCOSUL</b>	<b>1 413 083</b>	<b>1 177 120</b>	<b>-16,7</b>	<b>1,7</b>	<b>952 055</b>	<b>853 214</b>	<b>-10,4</b>	<b>1,6</b>	<b>72,5</b>	<b>- 461 028</b>	<b>- 323 907</b>
Brasil	1 171 468	953 834	-18,6	1,4	858 654	732 620	-14,7	1,4	76,8	- 312 815	- 221 215
Uruguai	67 106	105 950	57,9	0,2	8 140	11 048	35,7	0,0	10,4	- 58 966	- 94 902
<b>OUTR. AMÉRICA</b>	<b>653 935</b>	<b>637 077</b>	<b>-2,6</b>	<b>0,9</b>	<b>350 790</b>	<b>367 313</b>	<b>4,7</b>	<b>0,7</b>	<b>57,7</b>	<b>- 303 145</b>	<b>- 269 765</b>
Colômbia	333 466	296 897	-11,0	0,4	42 082	46 907	11,5	0,1	15,8	- 291 384	- 249 990
Costa Rica	51 443	61 431	19,4	0,1	6 942	7 668	10,5	0,0	12,5	- 44 501	- 53 763
Chile	66 162	51 396	-22,3	0,1	111 067	132 707	19,5	0,2	258,2	44 905	81 311
Trinidad e Tobago	28 183	45 335	60,9	0,1	1 429	1 764	23,4	0,0	3,9	- 26 754	- 43 571
Cuba	18 363	43 688	137,9	0,1	39 672	39 885	0,5	0,1	91,3	21 309	- 3 804
Peru	23 176	33 661	45,2	0,0	32 238	27 595	-14,4	0,1	82,0	9 063	- 6 066
Ecuador	23 980	27 280	13,8	0,0	13 065	14 806	13,3	0,0	54,3	- 10 915	- 12 474
<b>4-ÁSIA</b>	<b>6 840 009</b>	<b>7 725 538</b>	<b>12,9</b>	<b>11,2</b>	<b>2 510 431</b>	<b>2 216 493</b>	<b>-11,7</b>	<b>4,1</b>	<b>28,7</b>	<b>- 4 329 578</b>	<b>- 5 509 045</b>
<b>PRÓX/MÉD OR</b>	<b>1 654 894</b>	<b>1 971 379</b>	<b>19,1</b>	<b>2,9</b>	<b>779 832</b>	<b>637 924</b>	<b>-18,2</b>	<b>1,2</b>	<b>32,4</b>	<b>- 875 062</b>	<b>- 1 333 455</b>
Azerbaijão	629 971	679 357	7,8	1,0	2 593	2 371	-8,6	0,0	0,3	- 627 379	- 676 987
Arábia Saudita	548 938	644 907	17,5	0,9	125 073	86 830	-30,6	0,2	13,5	- 423 865	- 558 077
Catar	41 879	201 880	382,1	0,3	30 426	29 575	-2,8	0,1	14,7	- 11 453	- 172 304
Iraque	240 778	170 413	-29,2	0,2	23 271	16 803	-27,8	0,0	9,9	- 217 507	- 153 610
Israel	86 713	118 594	36,8	0,2	173 415	200 006	15,3	0,4	168,6	86 702	81 413
<b>ASEAN</b>	<b>1 016 510</b>	<b>751 973</b>	<b>-26,0</b>	<b>1,1</b>	<b>164 958</b>	<b>179 090</b>	<b>8,6</b>	<b>0,3</b>	<b>23,8</b>	<b>- 851 552</b>	<b>- 572 883</b>
Vietname	267 155	307 795	15,2	0,4	29 418	33 142	12,7	0,1	10,8	- 237 737	- 274 653
Tailândia	138 491	138 489	0,0	0,2	25 665	27 043	5,4	0,1	19,5	- 112 826	- 111 446
Indonésia	145 229	126 938	-12,6	0,2	13 341	12 470	-6,5	0,0	9,8	- 131 888	- 114 468
Malásia	60 964	71 958	18,0	0,1	27 643	30 390	9,9	0,1	42,2	- 33 321	- 41 568
Singapura	353 942	50 556	-85,7	0,1	55 033	64 014	16,3	0,1	126,6	- 298 909	- 13 458
<b>OUTROS ÁSIA</b>	<b>4 168 605</b>	<b>5 002 186</b>	<b>20,0</b>	<b>7,3</b>	<b>1 565 641</b>	<b>1 399 480</b>	<b>-10,6</b>	<b>2,6</b>	<b>28,0</b>	<b>- 2 602 964</b>	<b>- 3 602 707</b>
China	1 901 893	2 181 584	14,7	3,2	778 061	616 506	-20,8	1,2	28,3	- 1 123 832	- 1 565 077
Cazaquistão	469 889	770 106	63,9	1,1	5 893	6 492	10,2	0,0	0,8	- 463 996	- 763 614
Índia	568 849	623 710	9,6	0,9	107 307	102 254	-4,7	0,2	16,4	- 461 542	- 521 456
Coreia do Sul	360 068	457 995	27,2	0,7	115 152	109 459	-4,9	0,2	23,9	- 244 916	- 348 536
Taiwan	336 058	349 070	3,9	0,5	230 035	209 223	-9,0	0,4	59,9	- 106 023	- 139 847
Japão	309 745	346 022	11,7	0,5	133 503	134 498	0,7	0,3	38,9	- 176 242	- 211 524
Paquistão	107 144	143 589	34,0	0,2	26 884	25 116	-6,6	0,0	17,5	- 80 260	- 118 473
Bangladesh	57 913	69 495	20,0	0,1	7 520	13 976	85,8	0,0	20,1	- 50 393	- 55 518
Hong-Kong	39 113	41 988	7,4	0,1	124 956	136 367	9,1	0,3	324,8	85 843	94 379
<b>5-AUSTR,OC,REG P.</b>	<b>77 044</b>	<b>53 667</b>	<b>-30,3</b>	<b>0,1</b>	<b>145 883</b>	<b>187 357</b>	<b>28,4</b>	<b>0,4</b>	<b>349,1</b>	<b>68 839</b>	<b>133 690</b>
Austrália	35 451	26 453	-25,4	0,0	121 204	161 186	33,0	0,3	609,3	85 754	134 733
Nova Zelândia	19 271	25 005	29,8	0,0	18 728	21 191	13,1	0,0	84,7	- 543	- 3 814
<b>6-DIVERSOS</b>	<b>379 190</b>	<b>312 116</b>	<b>-17,7</b>	<b>0,5</b>	<b>480 587</b>	<b>646 649</b>	<b>34,6</b>	<b>1,2</b>	<b>207,2</b>	<b>101 398</b>	<b>334 533</b>

Intra UE-15	46 440 857	49 532 134	6,7	71,8	35 810 831	38 199 219	6,7	71,4	77,1	- 10 630 026	- 11 332 915
Zona Euro (19)	44 258 260	47 218 698	6,7	68,5	31 627 012	34 001 326	7,5	63,6	72,0	- 12 631 248	- 13 217 372
Intra-alargamento	2 329 713	2 557 298	9,8	3,7	2 017 603	2 472 088	22,5	4,6	96,7	- 312 111	- 85 210
OCDE (excl.países UE)	3 053 595	3 825 626	25,3	5,5	4 932 854	5 146 266	4,3	9,6	134,5	1 879 258	1 320 640
OPEP	1 675 880	2 695 183	60,8	3,9	2 401 635	2 041 732	-15,0	3,8	75,8	725 755	- 653 451
ACP	1 431 050	2 128 710	48,8	3,1	2 843 730	2 552 764	-10,2	4,8	119,9	1 412 681	424 054
CPLP	1 444 255	1 828 675	26,6	2,7	3 082 308	2 696 053	-12,5	5,0	147,4	1 638 053	867 378
CEI (Com.Estados Indep.)	2 850 265	2 904 868	1,9	4,2	230 351	254 357	10,4	0,5	8,8	- 2 619 915	- 2 650 512
Mashrak	111 399	104 435	-6,3	0,2	249 574	219 013	-12,2	0,4	209,7	138 175	114 579
EUROMED	1 240 227	1 642 904	32,5	2,4	1 888 528	1 938 333	2,6	3,6	118,0	648 301	295 430
Países da Am.Latina	2 136 912	1 897 237	-11,2	2,8	1 559 482	1 492 643	-4,3	2,8	78,7	- 577 430	- 404 594
Merc.Comum Am.Central	92 313	96 856	4,9	0,1	59 598	53 428	-10,4	0,1	55,2	- 32 715	- 43 428
Grupo Andino	406 988	370 316	-9,0	0,5	102 525	97 774	-4,6	0,2	26,4	- 304 463	- 272 542
ASEM (relac. Euro-Ásia)	4 264 209	4 504 888	5,6	6,5	1 326 110	1 170 251	-11,8	2,2	26,0	- 2 938 099	- 3 334 637
EDA (Econ Dinâm Asiát.)	1 288 635	1 110 055	-13,9	1,6	578 483	576 496	-0,3	1,1	51,9	- 710 152	- 533 560
China+H.Kong+Macau	1 941 344	2 226 270	14,7	3,2	924 440	777 538	-15,9	1,5	34,9	- 1 016 903	- 1 448 732

Fonte: GEE, com base nos dados das estatísticas do Comércio Internacional de Mercadorias do INE (últimas versões disponíveis à data da publicação para o período considerado). Os dados do comércio intracomunitário incluem estimativas para as não respostas assim como para as empresas que se encontram abaixo dos limites de assimilação.

Notas:

[1] Somatório das Importações com origem no espaço comunitário com as Importações provenientes dos Países Terceiros.

[2] Somatório das Exportações de mercadorias para a UE com as Exportações para Países Terceiros

**Quadro 15 – Comércio Internacional de mercadorias de Portugal por zonas geográficas e económicas  
(Intra + Extra-UE)**
**Importações <sup>[1]</sup> - Contributos dos principais países de origem para a taxa de crescimento global**

Período de análise: janeiro a novembro

Países e Regiões	1000 Euros				Peso no Total (%)		Taxas de variação e contributos			
	Ano de 2017	jan-nov		jan-nov		12 meses <sup>[2]</sup>		jan-nov		
		Rank.	2017	2018	2017	2018	VH <sup>[3]</sup>	Contrib. p.p. <sup>[4]</sup>	VH	Contrib. p.p. <sup>[4]</sup>
<b>MUNDO</b>	<b>69 489 166</b>	<b>63 936 035</b>	<b>68 962 081</b>	<b>100,00</b>	<b>100,00</b>	<b>7,3</b>	<b>7,27</b>	<b>7,9</b>	<b>7,86</b>	
<b>INTRA UE</b>	<b>53 110 227</b>	<b>48 770 571</b>	<b>52 089 432</b>	<b>76,28</b>	<b>75,53</b>	<b>6,6</b>	<b>5,03</b>	<b>6,8</b>	<b>5,19</b>	
Espanha	22 452 639	1	20 553 722	21 583 912	32,15	31,30	5,3	1,70	5,0	1,61
Alemanha	9 504 394	2	8 719 980	9 492 904	13,64	13,77	8,9	1,21	8,9	1,21
França	5 105 078	3	4 721 209	5 305 387	7,38	7,69	11,2	0,82	12,4	0,91
Itália	3 771 300	4	3 472 118	3 639 696	5,43	5,28	4,7	0,26	4,8	0,26
Países Baixos	3 734 570	5	3 433 929	3 578 445	5,37	5,19	4,5	0,24	4,2	0,23
Bélgica	1 926 481	7	1 769 396	1 988 257	2,77	2,88	11,2	0,31	12,4	0,34
Reino Unido	1 863 426	8	1 712 109	1 748 084	2,68	2,53	1,3	0,04	2,1	0,06
Polónia	843 404	12	788 040	808 988	1,23	1,17	1,5	0,02	2,7	0,03
Suécia	654 820	15	607 281	651 117	0,95	0,94	3,7	0,04	7,2	0,07
Irlanda	463 787	19	426 118	445 696	0,67	0,65	2,4	0,02	4,6	0,03
Rep Checa	457 069	20	419 348	532 282	0,66	0,77	26,4	0,17	26,9	0,18
Hungria	391 519	23	357 708	432 978	0,56	0,63	18,6	0,11	21,0	0,12
Áustria	373 825	24	345 168	357 011	0,54	0,52	1,7	0,01	3,4	0,02
Dinamarca	313 351	30	278 996	343 161	0,44	0,50	23,7	0,10	23,0	0,10
Eslováquia	243 528	36	227 277	228 762	0,36	0,33	1,2	0,00	0,7	0,00
Finlândia	202 223	39	190 125	176 461	0,30	0,26	-8,6	-0,03	-7,2	-0,02
Roménia	187 743	40	177 877	211 076	0,28	0,31	7,3	0,02	18,7	0,05
Grécia	131 673	45	122 224	151 673	0,19	0,22	20,0	0,04	24,1	0,05
Bulgária	119 846	46	114 687	90 431	0,18	0,13	-21,5	-0,04	-21,1	-0,04
Luxemburgo	95 520	52	88 291	69 940	0,14	0,10	-19,3	-0,03	-20,8	-0,03
Eslovénia	76 316	57	70 328	74 914	0,11	0,11	6,8	0,01	6,5	0,01
Lituânia	67 548	61	59 869	62 526	0,09	0,09	10,2	0,01	4,4	0,00
Croácia	60 129	64	56 073	52 226	0,09	0,08	-8,2	-0,01	-6,9	-0,01
Estónia	28 739	71	21 760	26 435	0,03	0,04	30,1	0,01	21,5	0,01
Malta	19 919	84	18 385	17 909	0,03	0,03	-3,1	0,00	-2,6	0,00
Letónia	14 560	94	12 218	8 670	0,02	0,01	-17,7	0,00	-29,0	-0,01
Chipre	6 626	110	6 144	10 099	0,01	0,01	58,9	0,01	64,4	0,01
DIVERSOS	195		191	390	0,00	0,00	99,8	0,00	104,1	0,00
<b>EXTRA UE</b>	<b>16 378 939</b>	<b>15 165 465</b>	<b>16 872 648</b>	<b>23,72</b>	<b>24,47</b>	<b>9,4</b>	<b>2,24</b>	<b>11,3</b>	<b>2,67</b>	
dos quais:										
<b>1-EUROPA</b>	<b>2 902 176</b>	<b>2 724 661</b>	<b>2 715 058</b>	<b>4,26</b>	<b>3,94</b>	<b>-6,0</b>	<b>-0,27</b>	<b>-0,4</b>	<b>-0,02</b>	
<b>EFTA</b>	<b>367 441</b>	<b>338 996</b>	<b>417 473</b>	<b>0,53</b>	<b>0,61</b>	<b>22,2</b>	<b>0,12</b>	<b>23,1</b>	<b>0,12</b>	
Suíça	269 565	34	248 839	273 835	0,39	0,40	9,3	0,04	10,0	0,04
Noruega	85 477	54	79 847	124 840	0,12	0,18	53,8	0,07	56,3	0,07
Islândia	12 241	97	10 163	18 722	0,02	0,03	100,2	0,01	84,2	0,01
<b>OUTR. EUROPA</b>	<b>2 534 735</b>	<b>2 385 665</b>	<b>2 297 585</b>	<b>3,73</b>	<b>3,33</b>	<b>-9,8</b>	<b>-0,38</b>	<b>-3,7</b>	<b>-0,14</b>	
Rússia	1 576 755	9	1 501 549	1 216 675	2,35	1,76	-25,8	-0,65	-19,0	-0,45
Turquia	663 651	14	609 766	826 290	0,95	1,20	34,1	0,32	35,5	0,34
Ucrânia	246 186	35	229 670	222 834	0,36	0,32	-8,4	-0,03	-3,0	-0,01
Sérvia	16 187	91	15 243	11 765	0,02	0,02	-40,3	-0,01	-22,8	-0,01
<b>2-ÁFRICA</b>	<b>2 060 461</b>	<b>1 849 970</b>	<b>2 695 553</b>	<b>2,89</b>	<b>3,91</b>	<b>43,7</b>	<b>1,27</b>	<b>45,7</b>	<b>1,32</b>	
<b>MAGHREB</b>	<b>484 419</b>	<b>432 350</b>	<b>593 586</b>	<b>0,68</b>	<b>0,86</b>	<b>27,9</b>	<b>0,20</b>	<b>37,3</b>	<b>0,25</b>	
Argélia	313 431	29	273 066	409 546	0,43	0,59	33,4	0,16	50,0	0,21
Marrocos	152 201	42	142 105	152 139	0,22	0,22	8,3	0,02	7,1	0,02
Tunísia	18 786	87	17 179	31 900	0,03	0,05	89,1	0,02	85,7	0,02
<b>PALOP</b>	<b>335 879</b>	<b>272 412</b>	<b>874 205</b>	<b>0,43</b>	<b>1,27</b>	<b>234,8</b>	<b>0,95</b>	<b>220,9</b>	<b>0,94</b>	
Angola	278 910	33	219 534	823 337	0,34	1,19	297,0	0,95	275,0	0,94
Moçambique	41 399	68	38 206	36 243	0,06	0,05	-6,4	0,00	-5,1	0,00
Cabo Verde	14 912	93	14 015	13 590	0,02	0,02	-2,8	0,00	-3,0	0,00
S Tomé e Príncipe	397	146	396	580	0,00	0,00	40,2	0,00	46,5	0,00
Guiné-Bissau	261	151	261	454	0,00	0,00	65,0	0,00	74,1	0,00
<b>OUTR. ÁFRICA</b>	<b>1 240 164</b>	<b>1 145 208</b>	<b>1 227 762</b>	<b>1,79</b>	<b>1,78</b>	<b>7,0</b>	<b>0,12</b>	<b>7,2</b>	<b>0,13</b>	
Guiné Equatorial	394 496	22	339 289	430 074	0,53	0,62	43,0	0,21	26,8	0,14
África do Sul	216 133	37	196 576	221 082	0,31	0,32	16,7	0,05	12,5	0,04
Camarões	111 868	48	110 785	10 952	0,17	0,02	-89,2	-0,14	-90,1	-0,16
Egipto	98 832	49	94 394	91 081	0,15	0,13	-2,5	0,00	-3,5	-0,01
Congo	96 311	50	96 086	5 720	0,15	0,01	-93,8	-0,13	-94,0	-0,14
<b>3-AMÉRICA</b>	<b>3 532 216</b>	<b>3 294 592</b>	<b>3 370 716</b>	<b>5,15</b>	<b>4,89</b>	<b>1,4</b>	<b>0,07</b>	<b>2,3</b>	<b>0,12</b>	
<b>NAFTA</b>	<b>1 341 748</b>	<b>1 227 572</b>	<b>1 556 475</b>	<b>1,92</b>	<b>2,26</b>	<b>21,6</b>	<b>0,43</b>	<b>26,8</b>	<b>0,51</b>	
EUA	994 214	11	900 475	1 218 830	1,41	1,77	31,7	0,45	35,4	0,50
Canadá	203 684	38	188 924	182 537	0,30	0,26	-15,5	-0,05	-3,4	-0,01
México	143 851	44	138 172	155 108	0,22	0,22	12,3	0,03	12,3	0,03

(continua)



Período de análise: janeiro a novembro

Países e Regiões	1000 Euros			Peso no Total (%)		Taxas de variação e contributos			
	Ano de 2017	jan-nov		jan-nov		12 meses <sup>[2]</sup>		jan-nov	
		Rank.	2017	2018	2017	2018	VH <sup>[3]</sup>	Contrib. p.p. <sup>[4]</sup>	VH
<b>MERCOSUL</b>	<b>1 481 717</b>	<b>1 413 083</b>	<b>1 177 120</b>	<b>2,21</b>	<b>1,71</b>	<b>-14,8</b>	<b>-0,31</b>	<b>-16,7</b>	<b>-0,37</b>
Brasil	1 219 452	1 171 468	953 834	1,83	1,38	-16,9	-0,29	-18,6	-0,34
Argentina	95 623	51 901 56	66 410	0,14	0,10	-22,3	-0,03	-26,3	-0,04
<b>OUTR. AMÉRICA</b>	<b>708 749</b>	<b>653 935</b>	<b>637 077</b>	<b>1,02</b>	<b>0,92</b>	<b>-4,2</b>	<b>-0,04</b>	<b>-2,6</b>	<b>-0,03</b>
Colômbia	367 230	25 333 466	296 897	0,52	0,43	-11,6	-0,06	-11,0	-0,06
Chile	68 262	59 66 162	51 396	0,10	0,07	-20,4	-0,02	-22,3	-0,02
Costa Rica	57 202	65 51 443	61 431	0,08	0,09	20,9	0,02	19,4	0,02
Trinidad e Tobago	29 997	70 28 183	45 335	0,04	0,07	51,2	0,02	60,9	0,03
Guiana	27 309	74 24 144	17 607	0,04	0,03	-15,2	-0,01	-27,1	-0,01
Equador	25 806	76 23 980	27 280	0,04	0,04	15,8	0,01	13,8	0,01
<b>4-ÁSIA</b>	<b>7 388 290</b>	<b>6 840 009</b>	<b>7 725 538</b>	<b>10,70</b>	<b>11,20</b>	<b>11,9</b>	<b>1,27</b>	<b>12,9</b>	<b>1,39</b>
<b>PRÓX/MÉD OR</b>	<b>1 815 353</b>	<b>1 654 894</b>	<b>1 971 379</b>	<b>2,59</b>	<b>2,86</b>	<b>13,6</b>	<b>0,37</b>	<b>19,1</b>	<b>0,50</b>
Azerbaijão	688 703	13 629 971	679 357	0,99	0,99	6,4	0,06	7,8	0,08
Arábia Saudita	588 587	17 548 938	644 907	0,86	0,94	5,4	0,05	17,5	0,15
Iraque	291 329	31 240 778	170 413	0,38	0,25	-22,1	-0,09	-29,2	-0,11
Israel	91 589	53 86 713	118 594	0,14	0,17	30,3	0,04	36,8	0,05
Kuwait	67 949	60 67 082	90 181	0,10	0,13	33,3	0,03	34,4	0,04
Catar	43 931	66 41 879	201 880	0,07	0,29	369,9	0,23	382,1	0,25
Emiratos Árabes Unidos	17 001	90 16 258	44 202	0,03	0,06	139,4	0,04	171,9	0,04
<b>ASEAN</b>	<b>1 064 544</b>	<b>1 016 510</b>	<b>751 973</b>	<b>1,59</b>	<b>1,09</b>	<b>-24,9</b>	<b>-0,38</b>	<b>-26,0</b>	<b>-0,41</b>
Singapura	358 005	26 353 942	50 556	0,55	0,07	-84,7	-0,44	-85,7	-0,47
Vietname	282 668	32 267 155	307 795	0,42	0,45	13,4	0,05	15,2	0,06
Indonésia	155 804	41 145 229	126 938	0,23	0,18	-11,3	-0,03	-12,6	-0,03
Tailândia	149 061	43 138 491	138 489	0,22	0,20	-0,3	0,00	0,0	0,00
Malásia	64 681	62 60 964	71 958	0,10	0,10	16,7	0,02	18,0	0,02
<b>OUTROS ÁSIA</b>	<b>4 508 393</b>	<b>4 168 605</b>	<b>5 002 186</b>	<b>6,52</b>	<b>7,25</b>	<b>20,0</b>	<b>1,28</b>	<b>20,0</b>	<b>1,30</b>
China	2 051 415	6 1 901 893	2 181 584	2,97	3,16	13,0	0,39	14,7	0,44
Índia	621 559	16 568 849	623 710	0,89	0,90	11,5	0,10	9,6	0,09
Cazaquistão	508 679	18 469 889	770 106	0,73	1,12	72,1	0,49	63,9	0,47
Coreia do Sul	400 138	21 360 068	457 995	0,56	0,66	31,0	0,17	27,2	0,15
Taiwan	353 939	27 336 058	349 070	0,53	0,51	3,1	0,02	3,9	0,02
Japão	333 174	28 309 745	346 022	0,48	0,50	10,2	0,05	11,7	0,06
Paquistão	114 713	47 107 144	143 589	0,17	0,21	31,3	0,05	34,0	0,06
Bangladesh	63 966	63 57 913	69 495	0,09	0,10	18,0	0,02	20,0	0,02
Hong-Kong	41 808	67 39 113	41 988	0,06	0,06	7,0	0,00	7,4	0,00
Sri Lanka	9 257	103 8 647	9 832	0,01	0,01	12,4	0,00	13,7	0,00
<b>5-AUSTR,OC,REG P.</b>	<b>79 021</b>	<b>77 044</b>	<b>53 667</b>	<b>0,12</b>	<b>0,08</b>	<b>-29,6</b>	<b>-0,03</b>	<b>-30,3</b>	<b>-0,04</b>
Austrália	36 380	69 35 451	26 453	0,06	0,04	-23,8	-0,01	-25,4	-0,01
Nova Zelândia	20 319	81 19 271	25 005	0,03	0,04	29,0	0,01	29,8	0,01
I. Fiji	18 677	88 18 677	461	0,03	0,00	-97,5	-0,03	-97,5	-0,03
<b>6-DIVERSOS</b>	<b>416 775</b>	<b>379 190</b>	<b>312 116</b>	<b>0,59</b>	<b>0,45</b>	<b>-12,5</b>	<b>-0,07</b>	<b>-17,7</b>	<b>-0,10</b>

Intra UE-15	50 593 281	46 440 857	49 532 134	72,64	71,83	6,5	4,73	6,7	4,83
Zona Euro (19)	48 218 726	44 258 260	47 218 698	69,22	68,47	6,6	4,59	6,7	4,63
Intra-alargamento	2 516 947	2 329 713	2 557 298	3,64	3,71	8,4	0,31	9,8	0,36
OCDE (excl.países UE)	3 322 543	3 053 595	3 825 626	4,78	5,55	23,0	1,10	25,3	1,21
OPEP	1 882 632	1 675 880	2 695 183	2,62	3,91	51,8	1,43	60,8	1,59
ACP	1 590 677	1 431 050	2 128 710	2,24	3,09	49,0	1,08	48,8	1,09
CPLP	1 555 825	1 444 255	1 828 675	2,26	2,65	30,6	0,65	26,6	0,60
CEI (Com.Estados Indep.)	3 039 897	2 850 265	2 904 868	4,46	4,21	-2,9	-0,13	1,9	0,09
Mashrak	118 299	111 399	104 435	0,17	0,15	-4,5	-0,01	-6,3	-0,01
EUROMED	1 357 956	1 240 227	1 642 904	1,94	2,38	28,3	0,56	32,5	0,63
Países da Am.Latina	2 260 926	2 136 912	1 897 237	3,34	2,75	-10,3	-0,33	-11,2	-0,37
Merc.Comum Am.Central	101 977	92 313	96 856	0,14	0,14	8,8	0,01	4,9	0,01
Grupo Andino	444 515	406 988	370 316	0,64	0,54	-11,1	-0,07	-9,0	-0,06
ASEM (relac. Euro-Ásia)	4 585 543	4 264 209	4 504 888	6,67	6,53	5,7	0,37	5,6	0,38
EDA (Econ Dinâm Asiát.)	1 367 632	1 288 635	1 110 055	2,02	1,61	-11,9	-0,23	-13,9	-0,28
China+H.Kong+Macau	2 093 572	1 941 344	2 226 270	3,04	3,23	13,0	0,39	14,7	0,45

Fonte: GEE, com base nos dados das estatísticas do Comércio Internacional de Mercadorias do INE (últimas versões disponíveis à data da publicação para o período considerado). Os dados do comércio intracomunitário incluem estimativas para as não respostas assim como para as empresas que se encontram abaixo dos limiares de assimilação.

Notas:

[1] Somatório das Importações com origem no espaço comunitário com as Importações provenientes dos Países Terceiros.

[2] Últimos 12 meses a terminar em novembro de 2018

[3] (dez 17-nov 18)/(dez 16-nov 17) x 100 - 100

[4] Contributos para a taxa de crescimento das importações - análise shift-share: (TVH)x (peso no período homólogo anterior) ÷ 100.

**Quadro 16 – Comércio Internacional de mercadorias de Portugal por zonas geográficas e económicas (Intra + Extra - UE)**
**Exportações <sup>[1]</sup> – Contributos dos principais países de destino para a taxa de crescimento global**

Período de análise: janeiro a novembro

Países e Regiões	1000 Euros			Peso no Total (%)		Taxas de variação e contributos			
	Ano de 2017	jan-nov		jan-nov		12 meses <sup>[2]</sup>		jan-nov	
		Rank.	2017	2018	2017	2018	VH <sup>[3]</sup>	Contrib. p.p. <sup>[4]</sup>	VH
<b>MUNDO</b>	<b>55 029 316</b>	<b>50 969 173</b>	<b>53 473 494</b>	<b>100,00</b>	<b>100,00</b>	<b>4,5</b>	<b>4,55</b>	<b>4,9</b>	<b>4,91</b>
<b>INTRA UE</b>	<b>40 756 903</b>	<b>37 828 434</b>	<b>40 671 307</b>	<b>74,22</b>	<b>76,06</b>	<b>7,1</b>	<b>5,27</b>	<b>7,5</b>	<b>5,58</b>
Espanha	13 860 725	12 843 600	13 610 679	25,20	25,45	5,8	1,46	6,0	1,50
França	6 887 867	6 393 353	6 789 474	12,54	12,70	6,1	0,76	6,2	0,78
Alemanha	6 256 439	5 862 368	6 174 560	11,50	11,55	4,9	0,56	5,3	0,61
Reino Unido	3 643 602	3 425 540	3 385 800	6,72	6,33	-2,1	-0,14	-1,2	-0,08
Países Baixos	2 209 092	2 038 732	2 030 358	4,00	3,80	0,1	0,01	-0,4	-0,02
Itália	1 949 344	1 779 693	2 218 999	3,49	4,15	23,7	0,83	24,7	0,86
Bélgica	1 276 095	1 170 810	1 228 936	2,30	2,30	6,3	0,14	5,0	0,11
Polónia	629 659	586 330	700 900	1,15	1,31	17,4	0,20	19,5	0,22
Suécia	499 058	463 652	531 644	0,91	0,99	13,4	0,12	14,7	0,13
Roménia	391 988	361 855	380 534	0,71	0,71	-1,5	-0,01	5,2	0,04
Áustria	360 713	330 220	493 528	0,65	0,92	49,3	0,31	49,5	0,32
Dinamarca	356 917	327 636	370 384	0,64	0,69	11,5	0,07	13,0	0,08
Rep Checa	340 690	315 855	332 883	0,62	0,62	7,6	0,05	5,4	0,03
Irlanda	324 834	303 305	280 083	0,60	0,52	-8,2	-0,05	-7,7	-0,05
Eslováquia	270 096	254 044	360 281	0,50	0,67	40,1	0,20	41,8	0,21
Finlândia	231 659	204 706	253 778	0,40	0,47	17,8	0,08	24,0	0,10
Hungria	209 678	196 474	250 545	0,39	0,47	26,3	0,10	27,5	0,11
Grécia	149 651	139 350	163 225	0,27	0,31	16,3	0,04	17,1	0,05
Luxemburgo	114 400	106 846	99 410	0,21	0,19	-11,2	-0,02	-7,0	-0,01
Bulgária	78 914	73 934	99 011	0,15	0,19	25,7	0,04	33,9	0,05
Eslovénia	63 111	58 748	86 992	0,12	0,16	48,2	0,05	48,1	0,06
Chipre	44 195	41 231	45 214	0,08	0,08	9,5	0,01	9,7	0,01
Lituânia	35 292	32 386	85 155	0,06	0,16	153,6	0,10	162,9	0,10
Croácia	32 695	29 126	49 919	0,06	0,09	77,7	0,04	71,4	0,04
Estónia	28 891	26 697	25 932	0,05	0,05	-1,3	0,00	-2,9	0,00
Letónia	22 313	20 755	31 782	0,04	0,06	51,6	0,02	53,1	0,02
Malta	21 799	20 168	22 938	0,04	0,04	11,9	0,00	13,7	0,01
DIVERSOS	467 185	421 021	568 359	0,83	1,06	35,8	0,29	35,0	0,29
<b>EXTRA UE</b>	<b>14 272 414</b>	<b>13 140 739</b>	<b>12 802 187</b>	<b>25,78</b>	<b>23,94</b>	<b>-2,8</b>	<b>-0,73</b>	<b>-2,6</b>	<b>-0,66</b>
dos quais:									
<b>1-EUROPA</b>	<b>1 626 694</b>	<b>1 498 783</b>	<b>1 521 870</b>	<b>2,94</b>	<b>2,85</b>	<b>1,2</b>	<b>0,04</b>	<b>1,5</b>	<b>0,05</b>
<b>EFTA</b>	<b>775 193</b>	<b>723 765</b>	<b>709 319</b>	<b>1,42</b>	<b>1,33</b>	<b>-1,7</b>	<b>-0,02</b>	<b>-2,0</b>	<b>-0,03</b>
Suíça	578 688	539 577	538 255	1,06	1,01	0,0	0,00	-0,2	0,00
Noruega	181 237	169 422	158 936	0,33	0,30	-6,1	-0,02	-6,2	-0,02
<b>OUTR. EUROPA</b>	<b>851 501</b>	<b>775 018</b>	<b>812 552</b>	<b>1,52</b>	<b>1,52</b>	<b>3,9</b>	<b>0,06</b>	<b>4,8</b>	<b>0,07</b>
Turquia	385 458	349 801	406 087	0,69	0,76	9,5	0,07	16,1	0,11
Gibraltar	181 016	170 497	123 710	0,33	0,23	-27,0	-0,09	-27,4	-0,09
Rússia	179 854	166 836	188 517	0,33	0,35	14,6	0,05	13,0	0,04
Ucrânia	31 043	28 703	21 269	0,06	0,04	-22,2	-0,01	-25,9	-0,01
Sérvia	30 043	18 594	18 495	0,04	0,03	54,6	0,02	-0,5	0,00
<b>2-ÁFRICA</b>	<b>4 374 965</b>	<b>4 008 863</b>	<b>3 728 113</b>	<b>7,87</b>	<b>6,97</b>	<b>-7,1</b>	<b>-0,57</b>	<b>-7,0</b>	<b>-0,55</b>
<b>MAGHREB</b>	<b>1 240 382</b>	<b>1 115 739</b>	<b>1 113 227</b>	<b>2,19</b>	<b>2,08</b>	<b>-1,0</b>	<b>-0,02</b>	<b>-0,2</b>	<b>0,00</b>
Marrocos	730 323	660 173	648 640	1,30	1,21	-2,3	-0,03	-1,7	-0,02
Argélia	295 481	269 447	252 491	0,53	0,47	-10,9	-0,06	-6,3	-0,03
Tunísia	214 578	186 120	212 095	0,37	0,40	19,6	0,07	14,0	0,05
<b>PALOP</b>	<b>2 381 988</b>	<b>2 218 172</b>	<b>1 959 093</b>	<b>4,35</b>	<b>3,66</b>	<b>-12,7</b>	<b>-0,56</b>	<b>-11,7</b>	<b>-0,51</b>
Angola	1 787 199	1 666 184	1 412 014	3,27	2,64	-16,5	-0,55	-15,3	-0,50
Cabo Verde	266 813	247 300	236 291	0,49	0,44	-2,8	-0,01	-4,5	-0,02
Moçambique	180 423	167 703	166 875	0,33	0,31	-4,7	-0,02	-0,5	0,00
Guiné-Bissau	91 204	83 847	87 706	0,16	0,16	6,6	0,01	4,6	0,01
S Tomé e Príncipe	56 349	53 138	56 207	0,10	0,11	4,9	0,01	5,8	0,01
<b>OUTR. ÁFRICA</b>	<b>752 595</b>	<b>674 951</b>	<b>655 793</b>	<b>1,32</b>	<b>1,23</b>	<b>1,0</b>	<b>0,01</b>	<b>-2,8</b>	<b>-0,04</b>
África do Sul	180 010	165 983	159 518	0,33	0,30	-3,9	-0,01	-3,9	-0,01
Egipto	119 603	105 916	120 060	0,21	0,22	18,1	0,04	13,4	0,03
Ghana	86 235	62 779	20 470	0,12	0,04	-32,0	-0,04	-67,4	-0,08
Costa do Marfim	67 800	65 260	51 363	0,13	0,10	-22,8	-0,03	-21,3	-0,03
<b>3-AMÉRICA</b>	<b>4 859 574</b>	<b>4 496 192</b>	<b>4 501 705</b>	<b>8,82</b>	<b>8,42</b>	<b>-0,2</b>	<b>-0,01</b>	<b>0,1</b>	<b>0,01</b>
<b>NAFTA</b>	<b>3 423 653</b>	<b>3 186 337</b>	<b>3 271 951</b>	<b>6,25</b>	<b>6,12</b>	<b>1,5</b>	<b>0,09</b>	<b>2,7</b>	<b>0,17</b>
EUA	2 843 551	2 646 758	2 671 002	5,19	5,00	-0,2	-0,01	0,9	0,05
Canadá	295 814	272 387	311 092	0,53	0,58	15,3	0,08	14,2	0,08
México	284 289	267 192	289 857	0,52	0,54	4,1	0,02	8,5	0,04

(continua)

Período de análise: janeiro a novembro

Países e Regiões	1000 Euros			Peso no Total (%)		Taxas de variação e contributos				
	Ano de 2017	jan-nov		jan-nov		12 meses <sup>[2]</sup>		jan-nov		
	Rank.	2017	2018	2017	2018	VH <sup>[3]</sup>	Contrib. p.p. <sup>[4]</sup>	VH	Contrib. p.p. <sup>[4]</sup>	
<b>MERCOSUL</b>	<b>1 045 101</b>	<b>952 055</b>	<b>853 214</b>	<b>1,87</b>	<b>1,60</b>	<b>-7,3</b>	<b>-0,14</b>	<b>-10,4</b>	<b>-0,19</b>	
Brasil	943 901	10	858 654	732 620	1,68	1,37	-9,2	-0,15	-14,7	-0,25
Argentina	83 027	51	76 861	101 740	0,15	0,19	8,3	0,02	32,4	0,05
<b>OUTR. AMÉRICA</b>	<b>383 039</b>	<b>350 790</b>	<b>367 313</b>	<b>0,69</b>	<b>0,69</b>	<b>3,5</b>	<b>0,02</b>	<b>4,7</b>	<b>0,03</b>	
Chile	122 920	44	111 067	132 707	0,22	0,25	18,3	0,04	19,5	0,04
Colômbia	45 113	59	42 082	46 907	0,08	0,09	11,4	0,01	11,5	0,01
Cuba	44 509	60	39 672	39 885	0,08	0,07	-0,5	0,00	0,5	0,00
<b>4-ÁSIA</b>	<b>2 726 440</b>	<b>2 510 431</b>	<b>2 216 493</b>	<b>4,93</b>	<b>4,15</b>	<b>-11,3</b>	<b>-0,56</b>	<b>-11,7</b>	<b>-0,58</b>	
<b>PRÓX/MÉD OR</b>	<b>848 547</b>	<b>779 832</b>	<b>637 924</b>	<b>1,53</b>	<b>1,19</b>	<b>-17,9</b>	<b>-0,28</b>	<b>-18,2</b>	<b>-0,28</b>	
Israel	191 152	31	173 415	200 006	0,34	0,37	15,0	0,05	15,3	0,05
Emiratos Árabes Unidos	159 054	37	144 688	126 662	0,28	0,24	-15,6	-0,05	-12,5	-0,04
Arábia Saudita	139 115	40	125 073	86 830	0,25	0,16	-27,8	-0,07	-30,6	-0,08
Libano	94 496	48	89 790	39 561	0,18	0,07	-53,2	-0,09	-55,9	-0,10
Irão	61 046	55	57 678	21 043	0,11	0,04	-60,7	-0,07	-63,5	-0,07
<b>ASEAN</b>	<b>180 476</b>	<b>164 958</b>	<b>179 090</b>	<b>0,32</b>	<b>0,33</b>	<b>9,2</b>	<b>0,03</b>	<b>8,6</b>	<b>0,03</b>	
Singapura	60 117	56	55 033	64 014	0,11	0,12	17,8	0,02	16,3	0,02
Vietname	31 765	67	29 418	33 142	0,06	0,06	12,7	0,01	12,7	0,01
Malásia	31 623	68	27 643	30 390	0,05	0,06	16,0	0,01	9,9	0,01
Tailândia	27 717	75	25 665	27 043	0,05	0,05	3,9	0,00	5,4	0,00
<b>OUTROS ÁSIA</b>	<b>1 697 417</b>	<b>1 565 641</b>	<b>1 399 480</b>	<b>3,07</b>	<b>2,62</b>	<b>-10,1</b>	<b>-0,31</b>	<b>-10,6</b>	<b>-0,33</b>	
China	841 670	11	778 061	616 506	1,53	1,15	-19,2	-0,29	-20,8	-0,32
Taiwan	243 672	27	230 035	209 223	0,45	0,39	-10,8	-0,05	-9,0	-0,04
Japão	145 723	39	133 503	134 498	0,26	0,25	0,8	0,00	0,7	0,00
Hong-Kong	135 243	42	124 956	136 367	0,25	0,26	6,3	0,02	9,1	0,02
Coreia do Sul	125 421	43	115 152	109 459	0,23	0,20	-4,3	-0,01	-4,9	-0,01
Índia	118 143	46	107 307	102 254	0,21	0,19	-1,9	0,00	-4,7	-0,01
Paquistão	27 780	74	26 884	25 116	0,05	0,05	-16,7	-0,01	-6,6	0,00
<b>5-AUSTR,OC,REG P.</b>	<b>162 219</b>	<b>145 883</b>	<b>187 357</b>	<b>0,29</b>	<b>0,35</b>	<b>27,8</b>	<b>0,08</b>	<b>28,4</b>	<b>0,08</b>	
Austrália	135 331	41	121 204	161 186	0,24	0,30	32,4	0,08	33,0	0,08
Nova Zelândia	20 655	83	18 728	21 191	0,04	0,04	11,5	0,00	13,1	0,00
<b>6-DIVERSOS</b>	<b>522 522</b>	<b>480 587</b>	<b>646 649</b>	<b>0,94</b>	<b>1,21</b>	<b>31,9</b>	<b>0,30</b>	<b>34,6</b>	<b>0,33</b>	
Prov Bordo Extra	504 709		464 257	628 436	0,91	1,18	32,6	0,30	35,4	0,32
Países não det Extra	17 812		16 330	18 212	0,03	0,03	12,1	0,00	11,5	0,00

Intra UE-15	38 587 581	35 810 831	38 199 219	70,26	71,44	6,4	4,48	6,7	4,69
Zona Euro (19)	34 106 516	31 627 012	34 001 326	62,05	63,59	7,3	4,51	7,5	4,66
Intra-alargamento	2 169 321	2 017 603	2 472 088	3,96	4,62	20,0	0,79	22,5	0,89
OCDE (excl.países UE)	5 325 384	4 932 854	5 146 266	9,68	9,62	3,1	0,30	4,3	0,42
OPEP	2 597 287	2 401 635	2 041 732	4,71	3,82	-16,2	-0,79	-15,0	-0,71
ACP	3 077 168	2 843 730	2 552 764	5,58	4,77	-10,4	-0,59	-10,2	-0,57
CPLP	3 331 795	3 082 308	2 696 053	6,05	5,04	-11,8	-0,72	-12,5	-0,76
CEI (Com.Estados Indep.)	250 745	230 351	254 357	0,45	0,48	12,8	0,06	10,4	0,05
Mashrak	270 916	249 574	219 013	0,49	0,41	-10,8	-0,05	-12,2	-0,06
EUROMED	2 087 907	1 888 528	1 938 333	3,71	3,62	1,2	0,05	2,6	0,10
Países da Am.Latina	1 700 738	1 559 482	1 492 643	3,06	2,79	-3,3	-0,10	-4,3	-0,13
Merc.Comum Am.Central	62 839	59 598	53 428	0,12	0,10	-13,6	-0,02	-10,4	-0,01
Grupo Andino	111 984	102 525	97 774	0,20	0,18	-3,5	-0,01	-4,6	-0,01
ASEM (relac. Euro-Ásia)	1 439 465	1 326 110	1 170 251	2,60	2,19	-10,7	-0,28	-11,8	-0,31
EDA (Econ Dinâm Asiát.)	623 794	578 483	576 496	1,13	1,08	-1,2	-0,01	-0,3	0,00
China+H.Kong+Macau	1 002 450	924 440	777 538	1,81	1,45	-14,7	-0,27	-15,9	-0,29

Fonte: GEE, com base nos dados das estatísticas do Comércio Internacional de Mercadorias do INE (últimas versões disponíveis à data da publicação para o período considerado). Os dados do comércio intracomunitário incluem estimativas para as não respostas assim como para as empresas que se encontram abaixo dos limiares de assimilação.

Notas:

[1] Somatório das Exportações de mercadorias para a UE com as Exportações para Países Terceiros

[2] Últimos 12 meses a terminar em novembro de 2018

[3] (dez 17-nov 18)/(dez 16-nov 17) x 100 - 100

[4] Contributos para a taxa de crescimento das exportações - análise shift-share: (TVH) x (peso no período homólogo anterior) ÷ 100.

### Quadro 17 - Balança Comercial de Bens e Serviços

Versão preliminar de janeiro a novembro de 2018

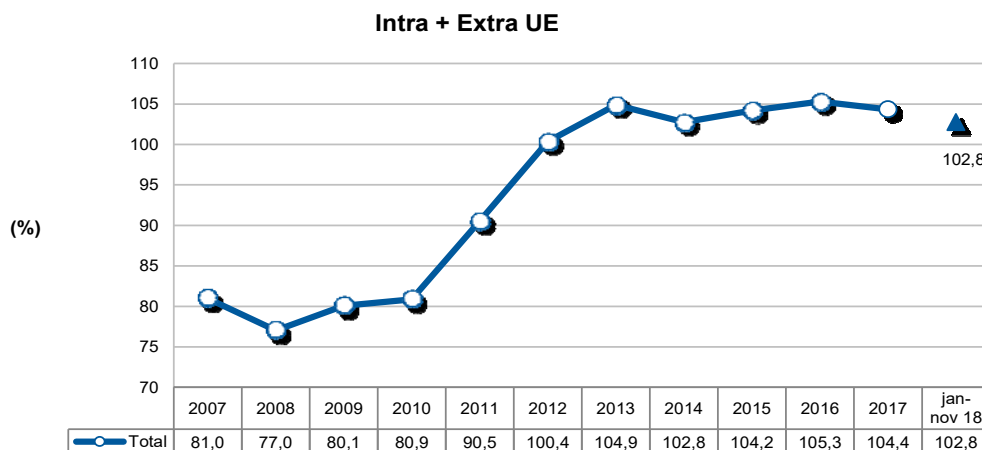
Intra + Extra-UE	2013	2014	2015	2016	2017	Evolução anual 2013/2017	janeiro a novembro		Evolução mensal 2017/18	Últimos 3 meses		Últimos 12 meses	
							2017	2018		set 17-nov 17	set 18-nov 18	dez 16-nov 17	dez 17-nov 18
<b>milhões de Euros</b>													
Exportações	68 610	70 718	74 074	75 828	84 316		77 912	82 293		22 560	22 903	84 156	88 697
TVH	-	3,1	4,7	2,4	11,2		-	5,6		-	1,5	-	5,4
Importações	65 414	68 827	71 084	72 012	80 805		74 270	80 078		21 381	22 515	80 809	86 612
TVH	-	5,2	3,3	1,3	12,2		-	7,8		-	5,3	-	7,2
Saldo	3 196	1 891	2 990	3 816	3 511		3 642	2 216		1 179	388	3 346	2 085
TVH	-	-40,8	58,1	27,6	-8,0		-	-39,2		-	-67,1	-	-37,7
Cobertura (%)	104,9	102,7	104,2	105,3	104,3		104,9	102,8		105,5	101,7	104,1	102,4
<b>Intra-UE</b>													
<b>milhões de Euros</b>													
Exportações	46 964	49 371	52 641	56 047	61 469		56 946	61 412		16 581	17 108	61 276	65 935
TVH	-	5,1	6,6	6,5	9,7		-	7,8		-	3,2	-	7,6
Importações	47 112	51 459	54 229	56 079	61 820		56 800	60 757		16 505	17 288	61 728	65 776
TVH	-	9,2	5,4	3,4	10,2		-	7,0		-	4,7	-	6,6
Saldo	- 148	- 2 088	- 1 588	- 33	- 351		146	655		76	- 180	- 452	158
TVH	-	1313,0	-23,9	-98,0	975,3		-	348,4		-	-337,6	-	-135,0
Cobertura (%)	99,7	95,9	97,1	99,9	99,4		100,3	101,1		100,5	99,0	99,3	100,2
<b>Extra-UE</b>													
<b>milhões de Euros</b>													
Exportações	21 646	21 347	21 433	19 782	22 847		20 965	20 881		5 980	5 795	22 880	22 762
TVH	-	-1,4	0,4	-7,7	15,5		-	-0,4		-	-3,1	-	-0,5
Importações	18 302	17 368	16 855	15 932	18 985		17 470	19 321		4 876	5 227	19 081	20 836
TVH	-	-5,1	-3,0	-5,5	19,2		-	10,6		-	7,2	-	9,2
Saldo	3 344	3 979	4 578	3 849	3 862		3 496	1 560		1 103	568	3 799	1 927
TVH	-	19,0	15,1	-15,9	0,3		-	-55,4		-	-48,5	-	-49,3
Cobertura (%)	118,3	122,9	127,2	124,2	120,3		120,0	108,1		122,6	110,9	119,9	109,2

Fonte: GEE, com base nos dados das estatísticas da Balança de Pagamentos do Banco de Portugal.

Notas:

Valores Fob para a Importação de bens.

Gráfico 5 – Evolução da taxa de cobertura (%) das importações pelas exportações de Bens e Serviços



Fonte: GEE, com base nos dados das estatísticas da Balança de Pagamentos do Banco de Portugal.

**Quadro 18 - Evolução mensal e trimestral do comércio internacional de Bens e Serviços**

Versão preliminar de janeiro a novembro de 2018

valores em milhões de Euros

Intra+Extra UE	IMPORTAÇÃO			EXPORTAÇÃO		
	2017	2018	TVH	2017	2018	TVH
jan	6 377	7 090	11,2	6 143	6 673	8,6
fev	6 076	6 477	6,6	6 011	6 492	8,0
mar	7 126	7 164	0,5	7 200	7 054	-2,0
abr	6 308	7 176	13,8	6 482	7 316	12,9
mai	7 208	7 348	1,9	7 479	8 029	7,4
jun	6 767	7 853	16,1	7 131	7 728	8,4
jul	6 820	7 591	11,3	7 727	8 626	11,6
ago	6 207	6 864	10,6	7 179	7 472	4,1
set	6 865	6 917	0,8	7 416	7 715	4,0
out	7 446	7 912	6,3	7 547	8 086	7,1
nov	7 070	7 687	8,7	7 597	7 102	-6,5
dez	6 535			6 404		
1º Trim	19 578	20 730	5,9	19 354	20 219	4,5
2º Trim	20 283	22 377	10,3	21 092	23 074	9,4
3º Trim	19 892	21 372	7,4	22 322	23 813	6,7
4º Trim	21 051			21 548		

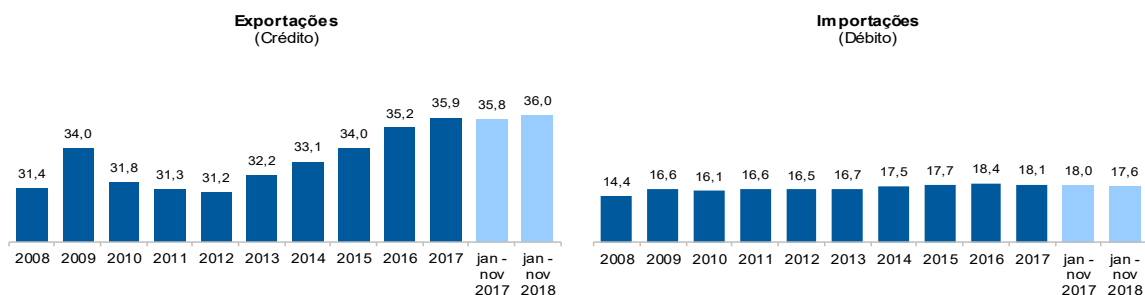
Intra UE	IMPORTAÇÃO			EXPORTAÇÃO		
	2017	2018	TVH	2017	2018	TVH
jan	4 748	5 357	12,8	4 504	4 955	10,0
fev	4 650	5 047	8,5	4 442	4 916	10,7
mar	5 529	5 615	1,6	5 223	5 348	2,4
abr	4 778	5 456	14,2	4 755	5 496	15,6
mai	5 486	5 706	4,0	5 379	5 952	10,6
jun	5 246	5 709	8,8	5 289	5 789	9,5
jul	5 219	5 636	8,0	5 615	6 397	13,9
ago	4 639	4 942	6,5	5 159	5 452	5,7
set	5 315	5 276	-0,7	5 492	5 805	5,7
out	5 657	6 108	8,0	5 541	6 060	9,4
nov	5 534	5 904	6,7	5 547	5 243	-5,5
dez	5 020			4 522		
1º Trim	14 927	16 020	7,3	14 169	15 219	7,4
2º Trim	15 510	16 871	8,8	15 423	17 237	11,8
3º Trim	15 173	15 854	4,5	16 266	17 654	8,5
4º Trim	16 210			15 611		

Extra UE	IMPORTAÇÃO			EXPORTAÇÃO		
	2017	2018	TVH	2017	2018	TVH
jan	1 629	1 732	6,3	1 639	1 718	4,8
fev	1 426	1 429	0,3	1 569	1 576	0,5
mar	1 597	1 549	-3,0	1 977	1 706	-13,7
abr	1 530	1 720	12,4	1 727	1 820	5,4
mai	1 722	1 642	-4,6	2 100	2 078	-1,0
jun	1 521	2 144	40,9	1 843	1 939	5,2
jul	1 601	1 955	22,1	2 112	2 229	5,6
ago	1 568	1 922	22,6	2 019	2 020	0,0
set	1 550	1 640	5,8	1 924	1 910	-0,8
out	1 790	1 804	0,8	2 006	2 026	1,0
nov	1 537	1 783	16,0	2 049	1 859	-9,3
dez	1 515			1 882		
1º Trim	4 651	4 710	1,3	5 185	5 000	-3,6
2º Trim	4 773	5 506	15,4	5 670	5 837	2,9
3º Trim	4 719	5 517	16,9	6 055	6 159	1,7
4º Trim	4 842			5 937		

Fonte: GEE, com base nos dados das estatísticas da Balança de Pagamentos do Banco de Portugal.

**Gráfico 6 – Peso dos Serviços no comércio de Bens e Serviços**



Fonte: GEE, com base nos dados das estatísticas da Balança de Pagamentos do Banco de Portugal

Notas:

O valor das Exportações das Estatísticas da Balança de Pagamentos (Crédito) não coincide com o valor das Exportações das estatísticas do Comércio Internacional de mercadorias do INE (somatório das exportações de mercadorias para a UE com as Exportações para Países Terceiros) por questões de ordem metodológica.

O valor das Importações das Estatísticas da Balança de Pagamentos (Crédito) não coincide com o valor das Importações das estatísticas do Comércio Internacional de mercadorias do INE (somatório das importações de mercadorias para a UE com as importações para Países Terceiros) por questões de ordem metodológica.

**Quadro 19 – Bens e Serviços (Crédito) - componentes dos Serviços**

valores em milhões de Euros

CRÉDITO (Exportações)	janeiro a novembro		Estrutura (%)				Taxas de variação e contributos			
			Anual		jan-nov		12 meses <sup>[1]</sup>		jan-nov	
	2017	2018	2012	2017	2017	2018	VH <sup>[2]</sup>	contrib. p.p. <sup>[3]</sup>	VH	contrib. p.p. <sup>[3]</sup>
<b>TOTAL</b>										
<b>Bens e Serviços</b>	<b>77 912</b>	<b>82 293</b>	<b>100,0</b>	<b>100,0</b>	<b>100,0</b>	<b>100,0</b>	<b>5,4</b>	<b>5,4</b>	<b>5,6</b>	<b>5,6</b>
<b>Bens</b>	<b>50 033</b>	<b>52 653</b>	<b>68,8</b>	<b>64,1</b>	<b>64,2</b>	<b>64,0</b>	<b>4,9</b>	<b>3,2</b>	<b>5,2</b>	<b>3,4</b>
<b>Serviços</b>	<b>27 879</b>	<b>29 640</b>	<b>31,2</b>	<b>35,9</b>	<b>35,8</b>	<b>36,0</b>	<b>6,3</b>	<b>2,2</b>	<b>6,3</b>	<b>2,3</b>
Serviços transf. rec. mat. pert. terc.	399	224	0,6	0,5	0,5	0,3	-42,9	-0,2	-43,8	-0,2
Serviços de manutenção e reparação	535	584	0,6	0,7	0,7	0,7	11,5	0,1	9,3	0,1
Transportes	6 020	6 294	8,0	7,8	7,7	7,6	4,2	0,3	4,5	0,4
Viagens e Turismo	14 131	15 549	13,4	18,0	18,1	18,9	10,4	1,9	10,0	1,8
Construção	586	528	0,9	0,8	0,8	0,6	-9,9	-0,1	-9,8	-0,1
Seguros e Pensões	123	132	0,2	0,2	0,2	0,2	5,0	0,0	7,2	0,0
Financeiros	300	335	0,7	0,4	0,4	0,4	15,2	0,1	11,4	0,0
Direitos de Utilização n.i.n.r	121	107	0,1	0,2	0,2	0,1	1,6	0,0	-11,6	0,0
Telecomunicações, Informação e Informática	1 290	1 433	1,5	1,7	1,7	1,7	10,3	0,2	11,1	0,2
Outr. Fornec. por Empresas	3 982	4 118	4,6	5,3	5,1	5,0	1,7	0,1	3,4	0,2
Nat. Pessoal, Cult. e Recreat.	259	211	0,4	0,3	0,3	0,3	-15,6	-0,1	-18,8	-0,1
Bens e serviços das AP n.i.n.r	131	125	0,3	0,2	0,2	0,2	-4,2	0,0	-4,9	0,0

Fonte: GEE, com base nos dados das estatísticas da Balança de Pagamentos do Banco de Portugal.

Notas:

[1] 12 meses até novembro de 2018

[2] (dez 17-nov 18)/(dez 16-nov 17) x 100 - 100

[3] Contributos para a taxa de crescimento - Análise shift-share : (TVH) x (peso no período homólogo anterior) ÷ 100. Medem a proporção de crescimento das Exportações atribuível a cada categoria especificada.

**Quadro 20 – Bens e Serviços (Crédito) – componentes dos Serviços**

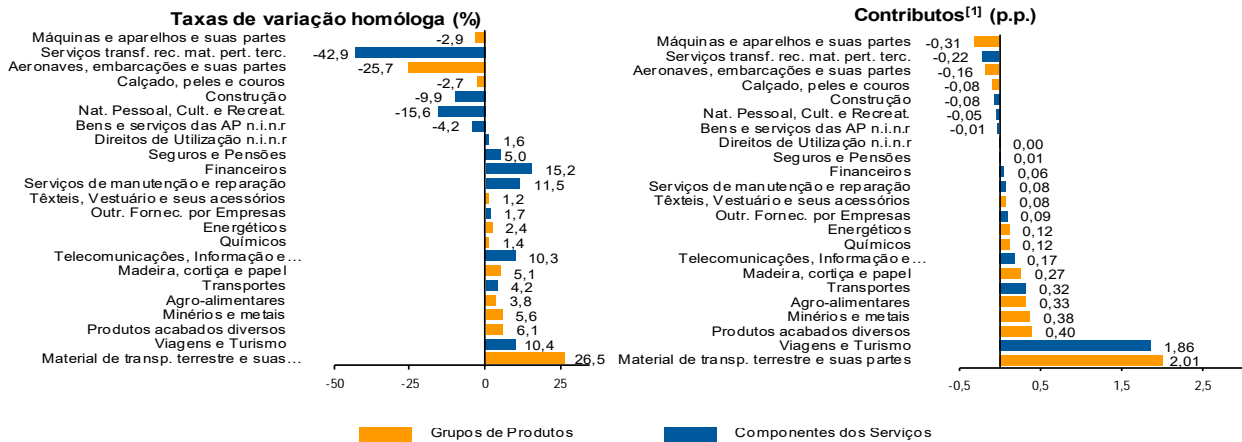
**Variação homóloga (2010-2018)**

CRÉDITO (Exportações)	Peso em 2017 (%)	2010	2011	2012	2013	2014	2015	2016	2017	jan-nov 2018
<b>Bens e Serviços</b>	<b>100,0</b>	<b>13,8</b>	<b>13,8</b>	<b>4,5</b>	<b>6,6</b>	<b>3,1</b>	<b>4,7</b>	<b>2,4</b>	<b>11,2</b>	<b>5,6</b>
<b>Bens</b>	<b>64,1</b>	<b>17,5</b>	<b>14,6</b>	<b>4,8</b>	<b>4,9</b>	<b>1,7</b>	<b>3,4</b>	<b>0,4</b>	<b>10,1</b>	<b>5,2</b>
<b>Serviços</b>	<b>35,9</b>	<b>6,5</b>	<b>12,1</b>	<b>4,0</b>	<b>10,2</b>	<b>5,9</b>	<b>7,4</b>	<b>6,3</b>	<b>13,3</b>	<b>6,3</b>
Serviços transf. rec. mat. pert. terc.	0,5	13,3	17,5	13,4	15,1	-7,3	-15,9	16,0	13,2	-43,8
Serviços de manutenção e reparação	0,7	-20,5	6,6	4,8	21,5	-26,8	15,6	11,4	29,0	9,3
Transportes	7,8	13,1	12,3	3,4	8,2	1,8	0,7	0,6	13,9	4,5
Viagens e Turismo	18,0	10,0	7,2	5,6	7,5	12,4	10,2	10,7	19,5	10,0
Construção	0,8	-1,8	13,0	-3,9	14,9	-15,4	2,7	29,0	-11,2	-9,8
Seguros e Pensões	0,2	-9,1	3,9	6,4	-7,9	-7,2	38,2	-1,5	7,6	7,2
Financeiros	0,4	-7,7	3,1	40,1	-14,6	-9,9	-1,1	-1,6	5,7	11,4
Direitos de Utilização n.i.n.r	0,2	-68,9	36,9	-13,2	-17,5	92,6	11,0	18,9	62,8	-11,6
Telecomunicações, Informação e Informática	1,7	-1,2	16,1	13,8	4,1	20,1	3,1	10,7	7,0	11,1
Outr. Fornec. por Empresas	5,3	-1,3	30,0	-6,7	25,3	8,2	14,3	-1,9	-1,9	3,4
Nat. Pessoal, Cult. e Recreat.	0,3	20,8	-11,5	15,6	8,7	-27,2	-7,0	8,5	28,9	-18,8
Bens e serviços das AP n.i.n.r	0,2	17,9	1,3	18,7	10,2	-34,1	-11,0	-11,6	15,3	-4,9

Fonte: GEE, com base nos dados das estatísticas da Balança de Pagamentos do Banco de Portugal.

**Gráfico 7 – Taxas de crescimento das exportações de Bens e Serviços e contributos das suas componentes**

Últimos 12 meses a terminar em novembro de 2018



Fonte: Cálculos do GEE com base em dados do Banco de Portugal, para as Exportações de bens e serviços, e do INE, para o cálculo da estrutura das Exportações de Bens. A distribuição do contributo das Exportações de Bens (dados da Balança de Pagamentos, banco de Portugal) pelos grupos de produtos segue a estrutura implícita na base de dados do Comércio Internacional do INE para as Exportações de Bens (somatório das Exportações de mercadorias para a UE com as Exportações para Países Terceiros).

Notas:

O valor das Exportações das Estatísticas da Balança de Pagamentos (Crédito) não coincide com o valor das Exportações das estatísticas do Comércio Internacional de mercadorias do INE (somatório das exportações de mercadorias para a UE com as Exportações para Países Terceiros) por questões de ordem metodológica.

[1] Contributos - análise shift-share: TVH x Peso no período homólogo anterior ÷ 100. O somatório corresponde à TVH das Exportações de Bens e Serviços nos últimos 12 meses, de acordo com as estatísticas da Balança de Pagamentos do Banco de Portugal (5,4%).

**Quadro 21 – Bens e Serviços (Débito) - componentes dos Serviços**

valores em milhões de Euros

DÉBITO (Importações)	janeiro a novembro		Estrutura (%)				Taxas de variação e contributos			
			Anual		jan-nov		12 meses <sup>[1]</sup>		jan-nov	
	2017	2018	2012	2017	2017	2018	VH <sup>[2]</sup>	contrib. p.p. <sup>[3]</sup>	VH	contrib. p.p. <sup>[3]</sup>
	<b>Bens e Serviços</b>	<b>74 270</b>	<b>80 078</b>	<b>100,0</b>	<b>100,0</b>	<b>100,0</b>	<b>100,0</b>	<b>7,2</b>	<b>7,2</b>	<b>7,8</b>
<b>Bens</b>	<b>60 880</b>	<b>65 959</b>	<b>83,5</b>	<b>81,9</b>	<b>82,0</b>	<b>82,4</b>	<b>7,6</b>	<b>6,3</b>	<b>8,3</b>	<b>6,8</b>
<b>Serviços</b>	<b>13 390</b>	<b>14 119</b>	<b>16,5</b>	<b>18,1</b>	<b>18,0</b>	<b>17,6</b>	<b>5,1</b>	<b>0,9</b>	<b>5,4</b>	<b>1,0</b>
Serviços transf. rec. mat. pert. terc.	15	7	0,0	0,0	0,0	0,0	-55,0	0,0	-52,0	0,0
Serviços de manutenção e reparação	401	373	0,4	0,5	0,5	0,5	-3,9	0,0	-6,9	0,0
Transportes	3 310	3 543	4,7	4,5	4,5	4,4	6,3	0,3	7,0	0,3
Viagens e Turismo	3 949	4 322	4,6	5,3	5,3	5,4	9,2	0,5	9,5	0,5
Construção	100	110	0,2	0,1	0,1	0,1	13,1	0,0	10,3	0,0
Seguros e Pensões	363	377	0,4	0,5	0,5	0,5	3,0	0,0	3,7	0,0
Financeiros	408	431	0,9	0,6	0,5	0,5	3,7	0,0	5,6	0,0
Direitos de Utilização n.i.n.r	706	650	0,6	0,9	1,0	0,8	-10,5	-0,1	-7,9	-0,1
Telecomunicações, Informação e Informática	862	872	1,2	1,1	1,2	1,1	-2,5	0,0	1,2	0,0
Outr. Fornec. por Empresas	2 946	3 086	2,7	4,1	4,0	3,9	5,6	0,2	4,8	0,2
Nat. Pessoal, Cult. e Recreat.	215	223	0,7	0,3	0,3	0,3	2,6	0,0	3,6	0,0
Bens e serviços das AP n.i.n.r	116	124	0,1	0,2	0,2	0,2	22,1	0,0	7,2	0,0

Fonte: GEE, com base nos dados das estatísticas da Balança de Pagamentos do Banco de Portugal.

Notas:

Valores Fob para a Importação de bens.

[1] 12 meses até novembro de 2018

[2] (dez 17-nov 18)/(dez 16-nov 17) x 100 - 100

[3] Contributos para a taxa de crescimento - Análise shift-share : (TVH) x (peso no período homólogo anterior) ÷ 100. Medem a proporção de crescimento das Importações atribuível a cada categoria especificada.

**Quadro 22 – Comércio de Bens e Serviços em percentagem do PIB**

	2014	2015	2016	2017	2015				2016				2017				2018		
					T1	T2	T3	T4	T1	T2	T3	T4	T1	T2	T3	T4	T1	T2	T3
<b>Valores Correntes em percentagem do PIB</b>																			
<b>Exportações (Fob)</b>	<b>40,1</b>	<b>40,4</b>	<b>40,0</b>	<b>42,7</b>	<b>39,9</b>	<b>41,1</b>	<b>40,4</b>	<b>40,3</b>	<b>39,0</b>	<b>39,5</b>	<b>40,1</b>	<b>41,5</b>	<b>42,4</b>	<b>42,3</b>	<b>42,3</b>	<b>43,8</b>	<b>43,6</b>	<b>44,5</b>	<b>43,5</b>
- Bens	29,1	29,1	28,4	30,0	28,8	29,7	29,1	28,8	27,7	28,1	28,4	29,3	30,0	29,5	29,7	30,6	30,7	31,1	30,7
- Serviços	10,9	11,3	11,6	12,7	11,1	11,3	11,3	11,5	11,2	11,4	11,7	12,2	12,4	12,8	12,6	13,2	12,9	13,4	12,8
<b>Importações (Fob)</b>	<b>39,9</b>	<b>39,8</b>	<b>38,9</b>	<b>41,9</b>	<b>39,2</b>	<b>41,4</b>	<b>39,6</b>	<b>39,1</b>	<b>37,7</b>	<b>38,6</b>	<b>38,7</b>	<b>40,6</b>	<b>41,7</b>	<b>41,4</b>	<b>41,6</b>	<b>42,8</b>	<b>42,7</b>	<b>43,9</b>	<b>43,4</b>
- Bens	33,9	33,6	32,7	35,3	33,2	35,1	33,4	32,8	31,8	32,4	32,6	34,0	35,1	35,0	35,1	36,1	36,3	37,3	36,7
- Serviços	6,0	6,2	6,2	6,6	6,0	6,3	6,2	6,3	6,0	6,1	6,1	6,6	6,6	6,4	6,5	6,7	6,5	6,6	6,7
<b>Taxas homólogas de crescimento real</b>																			
<b>Exportações (Fob)</b>	<b>4,3</b>	<b>6,1</b>	<b>4,4</b>	<b>7,8</b>	<b>7,9</b>	<b>7,8</b>	<b>5,6</b>	<b>3,5</b>	<b>3,4</b>	<b>1,9</b>	<b>5,4</b>	<b>6,7</b>	<b>9,7</b>	<b>8,2</b>	<b>6,2</b>	<b>7,2</b>	<b>4,9</b>	<b>7,1</b>	<b>2,9</b>
- Bens	4,3	6,6	4,2	6,7	8,7	8,3	6,5	3,3	3,6	2,1	5,0	6,0	8,8	6,2	5,3	6,5	4,8	7,3	3,4
- Serviços	4,5	4,7	4,9	11,0	5,5	6,5	3,2	3,8	3,0	1,1	6,5	8,8	12,2	14,2	8,9	9,1	5,4	6,4	1,6
<b>Importações (Fob)</b>	<b>7,8</b>	<b>8,5</b>	<b>4,7</b>	<b>8,1</b>	<b>8,4</b>	<b>13,3</b>	<b>6,8</b>	<b>5,7</b>	<b>4,7</b>	<b>1,5</b>	<b>4,6</b>	<b>7,9</b>	<b>8,9</b>	<b>7,7</b>	<b>8,7</b>	<b>7,2</b>	<b>5,6</b>	<b>7,5</b>	<b>3,4</b>
- Bens	7,6	8,8	5,0	8,1	8,3	13,8	7,3	6,1	5,2	1,8	5,1	7,8	8,3	7,8	8,7	7,9	6,4	7,9	3,4
- Serviços	8,7	6,4	2,7	7,7	8,9	10,1	3,8	3,4	1,5	-0,2	1,5	8,0	12,6	6,9	8,7	3,0	0,1	4,3	3,3

Fonte: GEE, com base nos dados das Contas Nacionais Trimestrais (Base 2006) do INE. Inclui comércio Intra e Extracomunitário.



**Quadro 23 - Comércio Mundial de Mercadorias**
**2010=100**
*Taxas de variação homóloga (%)*

	Anual			janeiro a outubro		Últimos 3 meses		Últimos 12 meses	
	2015	2016	2017	2017	2018	ago 17 - out 17	ago 18 - out 18	nov 16 - out 17	nov 17 - out 18
<b>Volumes   Ajust. de Sazonalidade</b>									
<b>Comércio Mundial</b>	<b>1,9</b>	<b>1,5</b>	<b>4,7</b>	<b>4,6</b>	<b>4,0</b>	<b>4,9</b>	<b>3,7</b>	<b>4,4</b>	<b>4,1</b>
<b>Importações Mundiais</b>	<b>1,7</b>	<b>1,6</b>	<b>5,1</b>	<b>5,0</b>	<b>4,3</b>	<b>5,2</b>	<b>3,7</b>	<b>4,7</b>	<b>4,5</b>
<b>Economias Avançadas</b>	<b>3,7</b>	<b>2,1</b>	<b>3,7</b>	<b>3,3</b>	<b>2,7</b>	<b>4,2</b>	<b>1,2</b>	<b>3,1</b>	<b>3,3</b>
EUA	6,2	0,6	4,0	3,6	5,7	3,5	7,3	3,4	5,7
Japão	0,2	-0,1	3,0	2,3	3,4	2,6	4,8	2,0	3,9
Zona Euro	3,6	2,5	3,5	3,2	2,1	4,3	0,4	3,0	2,6
Outras Economias Avançadas	2,7	3,5	4,0	3,3	1,0	5,0	-3,6	3,1	2,1
<b>Economias Emergentes</b>	<b>-1,2</b>	<b>0,6</b>	<b>7,2</b>	<b>7,7</b>	<b>6,6</b>	<b>6,8</b>	<b>7,5</b>	<b>7,2</b>	<b>6,3</b>
Ásia Emergente	-0,3	2,5	8,8	9,4	8,1	8,1	9,5	8,8	7,7
Europa Central e Leste									
América Latina	-1,2	-2,5	6,2	6,2	5,5	6,3	5,9	5,4	5,7
África e Médio Oriente	4,5	-6,8	-3,2	-2,7	0,8	-2,2	1,0	-2,0	-0,3
<b>Exportações Mundiais</b>	<b>2,1</b>	<b>1,5</b>	<b>4,3</b>	<b>4,3</b>	<b>3,6</b>	<b>4,7</b>	<b>3,7</b>	<b>4,2</b>	<b>3,8</b>
<b>Economias Avançadas</b>	<b>2,1</b>	<b>1,2</b>	<b>4,0</b>	<b>3,9</b>	<b>3,1</b>	<b>4,2</b>	<b>2,4</b>	<b>3,7</b>	<b>3,3</b>
EUA	-1,1	-0,3	4,1	3,6	5,5	2,1	4,9	3,4	5,6
Japão	2,7	1,8	6,7	6,5	3,4	6,2	1,8	6,2	4,0
Zona Euro	2,3	1,8	3,9	3,6	2,4	4,5	1,1	3,5	2,9
Outras Economias Avançadas	3,5	0,8	3,5	3,9	2,8	4,3	3,4	3,6	2,6
<b>Economias Emergentes</b>	<b>2,1</b>	<b>2,0</b>	<b>4,7</b>	<b>4,8</b>	<b>4,4</b>	<b>5,3</b>	<b>5,3</b>	<b>4,7</b>	<b>4,4</b>
Ásia Emergente	0,8	0,8	5,9	5,8	5,2	6,7	6,1	5,5	5,4
Europa Central e Leste									
América Latina	9,1	4,1	3,7	4,1	2,8	5,1	3,1	4,3	2,6
África e Médio Oriente	4,5	4,5	-0,9	-0,6	1,0	-1,4	3,0	0,4	0,4
<b>Preços   valores unitários em USD</b>									
<b>Comércio Mundial</b>	<b>-13,9</b>	<b>-4,4</b>	<b>6,0</b>	<b>5,4</b>	<b>7,3</b>	<b>6,6</b>	<b>4,1</b>	<b>4,8</b>	<b>7,5</b>
<b>Importações Mundiais</b>	<b>-13,8</b>	<b>-4,4</b>	<b>6,0</b>	<b>5,4</b>	<b>7,4</b>	<b>6,4</b>	<b>4,5</b>	<b>4,8</b>	<b>7,6</b>
<b>Economias Avançadas</b>	<b>-14,9</b>	<b>-3,3</b>	<b>5,9</b>	<b>5,1</b>	<b>8,0</b>	<b>7,1</b>	<b>4,1</b>	<b>4,4</b>	<b>8,4</b>
EUA	-10,2	-3,3	2,9	2,8	3,8	2,4	3,4	2,5	3,7
Japão	-20,3	-6,2	7,6	7,3	8,3	4,5	7,9	6,8	8,4
Zona Euro	-17,3	-2,5	7,7	6,4	10,7	10,0	4,7	5,5	11,3
Outras Economias Avançadas	-13,7	-3,8	5,4	4,4	7,6	7,4	2,8	3,6	8,0
<b>Economias Emergentes</b>	<b>-12,0</b>	<b>-5,9</b>	<b>6,0</b>	<b>5,9</b>	<b>6,4</b>	<b>5,3</b>	<b>4,9</b>	<b>5,3</b>	<b>6,4</b>
Ásia Emergente	-12,6	-6,7	6,8	6,5	7,5	6,4	6,0	5,6	7,7
Europa Central e Leste									
América Latina	-9,2	-5,4	3,4	3,2	6,7	5,0	4,5	2,9	6,3
África e Médio Oriente	-11,1	-1,3	3,9	5,0	-0,7	-0,5	-0,5	5,7	-0,8
<b>Exportações Mundiais</b>	<b>-13,9</b>	<b>-4,4</b>	<b>6,0</b>	<b>5,5</b>	<b>7,2</b>	<b>6,8</b>	<b>3,7</b>	<b>4,7</b>	<b>7,5</b>
<b>Economias Avançadas</b>	<b>-13,7</b>	<b>-2,0</b>	<b>5,3</b>	<b>4,4</b>	<b>7,4</b>	<b>7,1</b>	<b>2,3</b>	<b>3,9</b>	<b>7,8</b>
EUA	-6,3	-3,2	2,4	2,3	3,7	2,6	3,2	2,0	3,6
Japão	-11,9	1,0	2,0	1,6	3,8	0,2	1,3	2,1	3,8
Zona Euro	-15,2	-1,3	5,8	4,4	9,0	9,1	1,9	3,7	9,7
Outras Economias Avançadas	-16,0	-3,5	7,1	6,6	7,9	8,4	2,9	6,0	8,2
<b>Economias Emergentes</b>	<b>-14,2</b>	<b>-7,4</b>	<b>7,0</b>	<b>6,8</b>	<b>7,0</b>	<b>6,5</b>	<b>5,5</b>	<b>5,8</b>	<b>7,1</b>
Ásia Emergente	-6,3	-5,2	3,6	3,2	5,3	3,5	3,7	2,4	5,3
Europa Central e Leste									
América Latina	-19,1	-5,8	8,1	8,2	7,2	7,7	5,9	7,7	7,3
África e Médio Oriente	-38,1	-15,5	23,6	25,6	8,8	17,7	6,9	23,8	9,8
<b>Preços   valores unitários em USD</b>									
Combustíveis (Índice HWWI)	-44,1	-14,6	22,2	23,1	33,0	12,3	37,7	23,5	30,7
Commodities excl. combustíveis (Índice HWWI)	-22,8	-0,8	11,2	13,5	3,1	9,9	-2,5	14,9	2,8

Fonte: GEE, com base nos dados do World Trade Monitor, do CPB (Netherlands Bureau for Economic Policy Analysis) .