

Síntese Estatística de Comércio Internacional

Nº 06/2023

Inclui dados de base do INE para o comércio internacional de Portugal

■ junho de 2023 – comércio Intra + Extra-UE

Índice de Quadros

Comércio Internacional de Mercadorias | Portugal

Evolução global - mercadorias

- | | | |
|---|---|---|
| 1 | Balança Comercial de mercadorias com e sem produtos energéticos (2018-2023) | 4 |
| 2 | Evolução mensal e trimestral – mercadorias | 5 |

Exportações de mercadorias

- | | | |
|---|---|----|
| 3 | Por Grupos de Produtos (Intra+Extra) | 6 |
| 4 | Por Grupos de Produtos (Extra) | 9 |
| 5 | Por Grupos de Produtos (2018-2023) – variação homóloga e contributos | 10 |
| 6 | Para uma seleção de mercados (Intra+Extra) | 11 |
| 7 | Para uma seleção de mercados (Extra) | 12 |
| 8 | Por mercados de destino (2018-2023) – estrutura (%) | 12 |
| 9 | Por mercados de destino (2019-2023) – variação homóloga e contributos | 13 |

Importações de mercadorias

- | | | |
|----|---|----|
| 10 | Por Grupos de Produtos (Intra+Extra) | 14 |
| 11 | Com origem numa seleção de mercados (Intra+Extra) | 17 |
| 12 | Por Grupos de Produtos (Extra) | 18 |
| 13 | Com origem numa seleção de mercados (Extra) | 18 |

Evolução por zonas geográficas e económicas

- | | | |
|----|--|----|
| 14 | Principais países (Intra e Extra) | 19 |
| 15 | Importações - contributos para a taxa de crescimento (Intra e Extra) | 21 |
| 16 | Exportações - contributos para a taxa de crescimento (Intra e Extra) | 23 |

Comércio Internacional de Bens e serviços | Portugal

Evolução global - Bens e Serviços

- | | | |
|----|--|----|
| 17 | Balança Comercial de Bens e Serviços (2018-2023) | 25 |
| 18 | Evolução mensal e trimestral - Bens e Serviços | 26 |

Exportações de Bens e Serviços

- | | | |
|----|---|----|
| 19 | Bens e Serviços (crédito) – componentes dos Serviços | 27 |
| 20 | Bens e Serviços (crédito) – variação homóloga (2015-2023) | 28 |

Importações de Bens e Serviços

- | | | |
|----|---|----|
| 21 | Bens e Serviços (débito) – componentes dos Serviços | 29 |
|----|---|----|

Peso no PIB e crescimento real

- | | | |
|----|---|----|
| 22 | Comércio de Bens e Serviços em percentagem do PIB | 29 |
|----|---|----|

Comércio Mundial de Mercadorias

Evolução global por área geográfica

- | | | |
|----|---------------------------------|----|
| 23 | Comércio Mundial de Mercadorias | 30 |
|----|---------------------------------|----|

Índice de Gráficos

- | | | |
|---|---|----|
| 1 | Taxa de cobertura das importações pelas exportações de mercadorias | 3 |
| 2 | Taxas de crescimento das exportações por Grupos de Produtos e contributos | 9 |
| 3 | Taxas de crescimento das exportações por mercados e contributos | 11 |
| 4 | Taxas de crescimento das importações por Grupos de Produtos e contributos | 17 |
| 5 | Taxa de cobertura das importações pelas exportações de Bens e Serviços | 24 |
| 6 | Peso dos Serviços no comércio de Bens e Serviços | 27 |
| 7 | Taxas de crescimento das exportações de Bens e Serviços e contributos | 28 |

Síntese Estatística de Comércio Internacional – Nº 06/2023

Statistics of International Trade

Nº 06/2023

Includes baseline data from Statistics Portugal for the international trade of Portugal

■ June 2023 – Intra + Extra-EU trade

Contents

International Trade of Goods | Portugal

Global Evolution - goods

1	Recent Trade Balance - Goods (2018-2023)	4
2	Monthly and quarterly evolution – Goods	5

Exports of Goods

3	By Group of Products (Intra+Extra)	6
4	By Group of Products (Extra)	9
5	By Group of Products – y.o.y. and contributes	10
6	For a selection of markets (Intra+Extra)	11
7	For a selection of markets (Extra)	12
8	By destination market (2018-2023) – structure (%)	12
9	By destination market (2019-2023) – y.o.y. and contribute	13

Imports of Goods

10	By Group of Products (Intra+Extra EU)	14
11	From a selection of markets (Intra+Extra)	17
12	By Group of Products (Extra EU)	18
13	From a selection of markets (Extra)	18
By economic and geographical zone		
14	Main Countries (Intra and Extra)	19
15	Imports: contributions to the growth rate (Intra and Extra)	21
16	Exports: contributions to the growth rate (Intra and Extra)	23

International Trade of Goods and Services | Portugal

Global Evolution – Goods and Services

17	Recent Trade Balance – Goods and Services - (2018-2023)	25
18	Monthly and quarterly evolution - Goods and Services	26

Exports of Goods and Services

19	Goods and Services (credit) – Services components	27
20	Goods and Services (credit) – y.o.y. (2015-2023)	28

Imports of Goods and Services

21	Goods and Services (debit) – Services components	29
----	--	----

Weight in GDP and real growth

22	Trade in goods and services as a percentage of GDP	29
----	--	----

World Trade

Evolução global por área geográfica

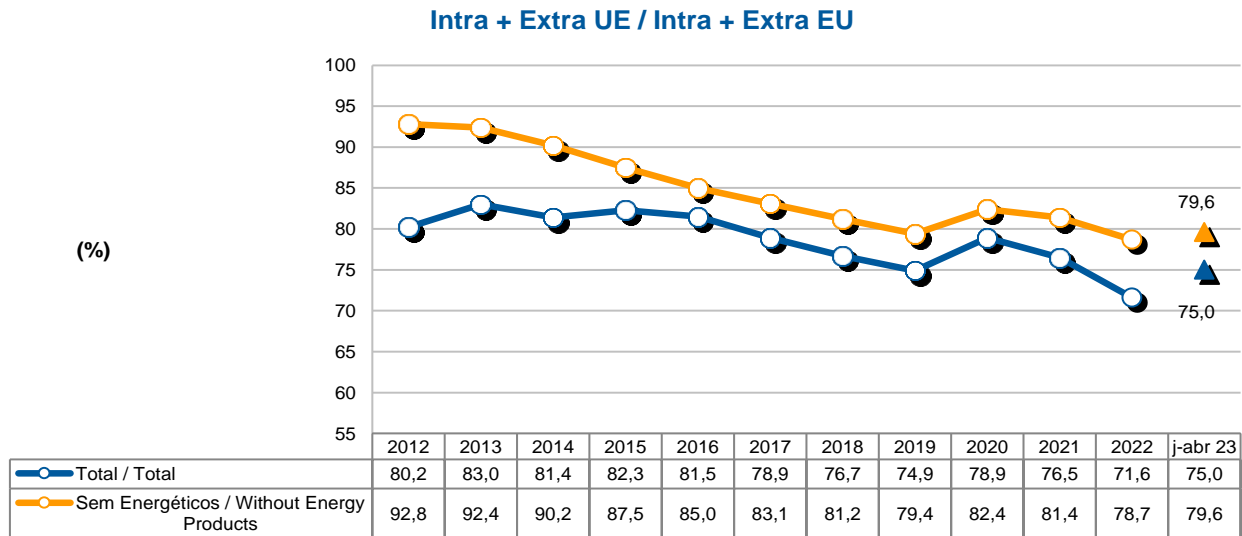
23	World Merchandise Trade	30
----	-------------------------	----

Charts Index

1	Rate of coverage of the imports by the exports of goods	3
2	Growth rate of exports by Group of Products and contribution to growth	9
3	Growth rate of exports by markets and contribution to growth	11
4	Growth rate of imports by Group of Products and to growth	17
5	Rate of coverage of the imports by the exports of goods and services	24
6	Share of services in total trade	27
7	Growth rate of exports of goods and services and contribution to growth	28

Evolução global / Global evolution¹ – mercadorias / goods

Gráfico 1 – Evolução da taxa de cobertura (fob/cif) das importações pelas exportações de mercadorias
Progress of the coverage rate (fob/cif), % imports by exports of goods



Fonte: GEE, com base nos dados das estatísticas do Comércio Internacional de Mercadorias do INE (últimas versões disponíveis à data da publicação para o período considerado). Os dados do comércio intracomunitário incluem estimativas para as não respostas assim como para as empresas que se encontram abaixo dos limiares de assimilação. / Source: GEE, based on data on International Trade of Goods statistics from Statistics Portugal (most up-to-date versions available). Estimates for operators under the assimilation threshold and non-responses are included in Intra-EU trade.

¹ Os dados de base do comércio internacional (Intra e Extra UE) divulgados pelo Instituto Nacional de Estatística para o período de abril de 2023 correspondem a versões preliminares, quer para o comércio intracomunitário quer para o extracomunitário. Os dados do comércio intracomunitário incluem estimativas para as não respostas (valor das transações das empresas para as quais o INE não recebeu ainda informação) assim como para as empresas que se encontram abaixo dos limiares de assimilação (valor anual das operações intracomunitárias abaixo do qual os operadores são dispensados da declaração periódica estatística Intrastat, limitando-se à entrega da declaração periódica fiscal: no caso de Portugal, 350 mil euros para as importações da UE e 250 mil para as exportações para a UE, em 2022). Por outro lado, a atual metodologia considera, para além do confronto regular entre as declarações Intrastat e do Imposto sobre o Valor Acrescentado (IVA), a comparação com os dados com a Informação Empresarial Simplificada (IES).

¹ Database of international trade (Intra and Extra EU) released by Statistics Portugal (SP) for the period of April 2023, corresponding to preliminary versions for both intra and extra community trade. The data for intra trade includes estimates for non-responses (value of transactions of companies for which SP has not yet received information), as well as periodic reporting of companies that are below the assimilation threshold (annual value of intra-Community below which operators are exempted from Intrastat statistical declaration, limited to delivery of the periodic tax declaration: in the case of Portugal, 350 thousand euros for imports from EU and 250 thousand for exports to EU in 2022). On the other hand, the current methodology considers, in addition to the regular comparison between the Intrastat declarations and Value Added Tax (VAT), the comparison with the data obtained from "Informação Empresarial Simplificada" (IES).

Síntese Estatística de Comércio Internacional – Nº 06/2023

Quadro 1 - Evolução recente da balança comercial de Portugal Recent evolution of the Portuguese Trade Balance (Goods)

Versão preliminar de janeiro a abril de 2023 / Preliminary data version of january to april 2023

Intra + Extra-UE / Intra + Extra-EU	2018	2019	2020	2021	2022	Evolução anual Annual Evolution 2018/22	janeiro a abril / january to april		Evolução mensal Monthly Evolution 2022/23	Últimos 3 meses Last 3 months		Últimos 12 meses Last 12 months	
							2022	2023		fev 22 - abr 22	fev 23 - abr 23	mai 21 - abr 22	mai 22 - abr 23
milhões de Euros / Millions of Euros													
Exportações /Exports (fob)	57 850	59 903	53 757	63 619	78 207		24 376	26 533		18 763	20 162	67 202	80 365
TVH/y.o.y. %	-	3,5	-10,3	18,3	22,9		-	8,9		-	7,5	-	19,6
Importações /Imports (cif)	75 439	79 977	68 146	83 146	109 243		33 594	35 367		25 991	26 942	91 500	111 016
TVH/y.o.y. %	-	6,0	-14,8	22,0	31,4		-	5,3		-	3,7	-	21,3
Saldo /Trade Balance (fob-cif)	-17 589	-20 074	-14 388	-19 527	-31 036		-9 218	-8 834		-7 228	-6 780	-24 298	-30 651
TVH/y.o.y. %	-	14,1	-28,3	35,7	58,9		-	-4,2		-	-6,2	-	26,1
Cobertura/Coverage Rate(fob/cif), %	76,7	74,9	78,9	76,5	71,6		72,6	75,0		72,2	74,8	73,4	72,4
Sem energéticos/Without Energy products:													
Exportações /Exports (fob)	53 898	56 252	51 281	59 948	71 610		22 406	24 762		17 223	18 893	62 807	73 967
TVH/y.o.y. %	-	4,4	-8,8	16,9	19,5		-	10,5		-	9,7	-	17,8
Importações /Imports (cif)	66 386	70 880	62 257	73 631	91 037		28 202	31 108		21 660	23 813	78 947	93 943
TVH/y.o.y. %	-	6,8	-12,2	18,3	23,6		-	10,3		-	9,9	-	19,0
Saldo /Trade Balance (fob-cif)	-12 488	-14 628	-10 976	-13 684	-19 426		-5 796	-6 345		-4 437	-4 919	-16 141	-19 976
TVH/y.o.y. %	-	17,1	-25,0	24,7	42,0		-	9,5		-	10,9	-	23,8
Cobertura/Coverage Rate(fob/cif), %	81,2	79,4	82,4	81,4	78,7		79,4	79,6		79,5	79,3	79,6	78,7
Intra-UE / Intra-EU													
milhões de Euros / Millions of Euros													
Exportações /Exports (fob)	40 380	42 367	38 370	45 510	55 078		17 752	18 753		13 615	14 227	48 353	56 078
TVH/y.o.y. %	-	4,9	-9,4	18,6	21,0		-	5,6		-	4,5	-	16,0
Importações /Imports (cif)	55 388	58 990	50 888	61 233	75 875		23 709	26 443		18 490	20 415	65 974	78 609
TVH/y.o.y. %	-	6,5	-13,7	20,3	23,9		-	11,5		-	10,4	-	19,2
Saldo /Trade Balance (fob-cif)	-15 008	-16 623	-12 518	-15 723	-20 797		-5 957	-7 690		-4 875	-6 188	-17 620	-22 530
TVH/y.o.y. %	-	10,8	-24,7	25,6	32,3		-	29,1		-	26,9	-	27,9
Cobertura/Coverage Rate(fob/cif), %	72,9	71,8	75,4	74,3	72,6		74,9	70,9		73,6	69,7	73,3	71,3
Sem energéticos/Without Energy products:													
Exportações /Exports (fob)	38 386	40 486	37 162	43 671	52 165		16 705	17 960		12 801	13 691	46 071	53 420
TVH/y.o.y. %	-	5,5	-8,2	17,5	19,4		-	7,5		-	6,9	-	15,9
Importações /Imports (cif)	53 506	57 024	49 730	58 427	70 596		21 970	25 063		17 106	19 331	61 867	73 689
TVH/y.o.y. %	-	6,6	-12,8	17,5	20,8		-	14,1		-	13,0	-	19,1
Saldo /Trade Balance (fob-cif)	-15 120	-16 538	-12 568	-14 756	-18 431		-5 264	-7 103		-4 305	-5 640	-15 796	-20 270
TVH/y.o.y. %	-	9,4	-24,0	17,4	24,9		-	34,9		-	31,0	-	28,3
Cobertura/Coverage Rate(fob/cif), %	71,7	71,0	74,7	74,7	73,9		76,0	71,7		74,8	70,8	74,5	72,5
Extra-UE / Extra-EU													
milhões de Euros / Millions of Euros													
Exportações /Exports (fob)	17 470	17 535	15 387	18 109	23 130		6 623	7 780		5 148	5 936	18 849	24 286
TVH/y.o.y. %	-	0,4	-12,2	17,7	27,7		-	17,5		-	15,3	-	28,8
Importações /Imports (cif)	20 051	20 987	17 258	21 913	33 369		9 885	8 923		7 501	6 528	25 527	32 407
TVH/y.o.y. %	-	4,7	-17,8	27,0	52,3		-	-9,7		-	-13,0	-	27,0
Saldo /Trade Balance (fob-cif)	-2 581	-3 451	-1 870	-3 804	-10 239		-3 261	-1 144		-2 353	-592	-6 678	-8 121
TVH/y.o.y. %	-	33,7	-45,8	103,4	169,2		-	-64,9		-	-74,8	-	21,6
Cobertura/Coverage Rate(fob/cif), %	87,1	83,6	89,2	82,6	69,3		67,0	87,2		68,6	90,9	73,8	74,9
Sem energéticos/Without Energy products:													
Exportações /Exports (fob)	15 512	15 767	14 119	16 277	19 446		5 701	6 802		4 421	5 202	16 735	20 547
TVH/y.o.y. %	-	1,6	-10,5	15,3	19,5		-	19,3		-	17,7	-	22,8
Importações /Imports (cif)	12 880	13 856	12 526	15 204	20 441		6 232	6 045		4 554	4 482	17 080	20 254
TVH/y.o.y. %	-	7,6	-9,6	21,4	34,4		-	-3,0		-	-1,6	-	18,6
Saldo /Trade Balance (fob-cif)	2 632	1 910	1 592	1 072	-995		-531	757		-132	721	-345	294
TVH/y.o.y. %	-	-27,4	-16,6	-32,7	-192,8		-	-242,6		-	-645,7	-	-185,2
Cobertura/Coverage Rate(fob/cif), %	120,4	113,8	112,7	107,1	95,1		91,5	112,5		97,1	116,1	98,0	101,5

Fonte: GEE, com base nos dados das estatísticas do Comércio Internacional de Mercadorias do INE (últimas versões disponíveis à data da publicação para o período considerado). Os dados do comércio intracomunitário incluem estimativas para as não respostas assim como para as empresas que se encontram abaixo dos limiares de assimilação. / Source: GEE, based on data on International Trade of Goods statistics from Statistics Portugal (most up-to-date versions available). Estimates for operators under the assimilation threshold and non-responses are included in Intra-EU trade.

Notas:

Importações – Somatório das Importações provenientes da UE com as Importações vindas dos P.Terceiros.

Exportações – Somatório das Exportações para a UE com as Exportações para os P.Terceiros.

Notes: Sum of Exports to EU and Exports to third countries. Sum of Imports from EU and Imports from third countries.

Quadro 2 – Evolução mensal e trimestral do comércio internacional de Portugal Monthly and quarterly evolution of Portuguese International Trade (Goods)

Versão preliminar de janeiro a abril de 2023 / Preliminary data version of january to april 2023

valores em milhões de Euros / values in Millions of Euros

Intra+Extra UE / Intra+Extra EU	IMPORTAÇÃO (cif) / IMPORTS (cif)			EXPORTAÇÃO (fob) / EXPORTS (fob)		
	2022	2023	TVH / y.o.y,%	2022	2023	TVH / y.o.y,%
jan / jan	7 603	8 425	10,8	5 612	6 371	13,5
fev / feb	8 198	8 768	7,0	5 961	6 356	6,6
mar / mar	9 082	9 957	9,6	6 606	7 834	18,6
abr / apr	8 711	8 217	-5,7	6 197	5 972	-3,6
mai / may	9 879			7 463		
jun / jun	9 661			7 054		
jul / jul	9 376			7 140		
ago / aug	9 181			5 745		
set / sep	9 642			6 829		
out / oct	9 598			6 695		
nov / nov	9 722			7 141		
dez / dec	8 590			5 765		
1º Trim / Q1	24 883	27 150	9,1	18 179	20 561	13,1
2º Trim / Q2	28 250			20 714		
3º Trim / Q3	28 200			19 714		
4º Trim / Q4	27 910			19 601		

Intra UE / Intra EU	IMPORTAÇÃO (cif) / IMPORTS (cif)			EXPORTAÇÃO (fob) / EXPORTS (fob)		
	2022	2023	TVH / y.o.y,%	2022	2023	TVH / y.o.y,%
jan / jan	5 219	6 029	15,5	4 137	4 527	9,4
fev / feb	5 830	6 662	14,3	4 345	4 545	4,6
mar / mar	6 549	7 655	16,9	4 799	5 379	12,1
abr / apr	6 111	6 097	-0,2	4 472	4 303	-3,8
mai / may	6 716			4 988		
jun / jun	6 398			4 884		
jul / jul	6 289			4 884		
ago / aug	5 756			3 840		
set / sep	6 742			4 888		
out / oct	7 058			4 720		
nov / nov	6 892			5 076		
dez / dec	6 315			4 045		
1º Trim / Q1	17 598	20 346	15,6	13 281	14 450	8,8
2º Trim / Q2	19 225			14 343		
3º Trim / Q3	18 787			13 612		
4º Trim / Q4	20 265			13 842		

Extra UE/ EU	Extra	IMPORTAÇÃO (cif) / IMPORTS (cif)			EXPORTAÇÃO (fob) / EXPORTS (fob)		
		2022	2023	TVH / y.o.y,%	2022	2023	TVH / y.o.y,%
jan / jan		2 384	2 396	0,5	1 476	1 844	25,0
fev / feb		2 368	2 106	-11,1	1 616	1 811	12,1
mar / mar		2 533	2 302	-9,1	1 807	2 455	35,9
abr / apr		2 599	2 120	-18,4	1 725	1 669	-3,2
mai / may		3 163			2 475		
jun / jun		3 263			2 171		
jul / jul		3 087			2 255		
ago / aug		3 425			1 905		
set / sep		2 900			1 942		
out / oct		2 540			1 975		
nov / nov		2 830			2 064		
dez / dec		2 275			1 720		
1º Trim / Q1		7 286	6 804	-6,6	4 898	6 111	24,8
2º Trim / Q2		9 025			6 371		
3º Trim / Q3		9 413			6 102		
4º Trim / Q4		7 645			5 759		

Fonte: GEE, com base nos dados das estatísticas do Comércio Internacional de Mercadorias do INE (últimas versões disponíveis à data da publicação para o período considerado). Os dados do comércio intracomunitário incluem estimativas para as não respostas assim como para as empresas que se encontram abaixo dos limiares de assimilação.

Source: GEE, based on data on International Trade of Goods statistics from Statistics Portugal (most up-to-date versions available). Estimates for operators under the assimilation threshold and non-responses are included in Intra-EU trade.

Síntese Estatística de Comércio Internacional – Nº 06/2023

Exportações* de mercadorias / Exports* of Goods

Quadro 3 – Exportações de mercadorias portuguesas por Grupos de Produtos Portuguese Exports of Goods by Group of Products

Dos quais: produtos por Capítulo (NC-2) acima de 10 milhões de euros em 2023 / Of which: products by Chapter (CN-2) above 10 million euros in 2023

Intra + Extra UE (Fob) / Intra + Extra EU (Fob)

Grp/ NC-2	Milhões de Euros / Millions of Euros		Estrutura / Structure (%)		Taxas de variação e contributos / Growth rates and contributions to growth					
					Últimos 12 meses [1] / Last 12 months		jan-abr / jan-apr			
					TVH [2] / y.o.y.	Contrib. p.p. [3] / Contrib. p.p	TVH / y.o.y.	Contrib. p.p. [3] / Contrib. p.p		
									2022	2023
Grupos de Produtos / Group of Products										
CN-2										
	TOTAL DAS EXPORTAÇÕES / TOTAL EXPORTS		24 376	26 533	100,0	100,0	19,6	19,6	8,9	8,9
	Agro-alimentares / Agricultural products and food		3 077	3 367	12,6	12,7	15,0	2,0	9,4	1,2
15	Gorduras e óleos animais ou vegetais; produtos da sua dissociação; gorduras alimentícias elaboradas; / Animal/vegetable fats and oils and their cleavage products; prepared edible fats; animal/vegetable waxes		472	496	1,9	1,9	23,7	0,4	5,1	0,1
22	Bebidas, líquidos alcoólicos e vinagres / Beverages, spirits and vinegar		412	434	1,7	1,6	4,9	0,1	5,2	0,1
03	Peixes e crustáceos, moluscos e outros invertebrados aquáticos / Fish and crustaceans, molluscs and other aquatic invertebrates		277	303	1,1	1,1	11,2	0,1	9,2	0,1
24	Tabaco e seus sucedâneos manufacturados / Tobacco and manufactured tobacco substitutes		237	255	1,0	1,0	4,0	0,0	7,8	0,1
08	Frutas; cascas de citrinos e de melões / Edible fruit and nuts; peel of citrus fruit or melons		240	234	1,0	0,9	7,0	0,1	-2,2	0,0
20	Preparações de produtos hortícolas, de frutas ou de outras partes de plantas / Preparations of vegetables, fruit, nuts or other parts of plants		183	218	0,7	0,8	26,4	0,2	19,6	0,1
19	Preparações à base de cereais, farinhas, amidos, féculas ou leite; produtos de pastelaria / Preparations of cereals, flour, starch or milk; pastrycooks products		139	162	0,6	0,6	15,4	0,1	16,3	0,1
04	Leite e laticínios; ovos de aves; mel natural; produtos comestíveis de origem animal, não específico / Dairy produce; birds eggs; natural honey; edible products of animal origin, nes.		163	162	0,7	0,6	6,2	0,0	-1,0	0,0
01	Animais vivos / Live animals		116	139	0,5	0,5	26,7	0,1	19,2	0,1
16	Preparações de carne, de peixes, de crustáceos e de moluscos ou de outros invertebrados aquáticos / Preparations of meat, of fish or of crustaceans, molluscs or other aquatic invertebrates		120	135	0,5	0,5	19,1	0,1	12,2	0,1
21	Preparações alimentícias diversas / Miscellaneous edible preparations		99	133	0,4	0,5	29,4	0,1	33,8	0,1
07	Produtos hortícolas, plantas, raízes e tubérculos, comestíveis / Edible vegetables and certain roots and tubers		113	124	0,5	0,5	11,5	0,1	9,2	0,0
23	Resíduos e desperdícios das indústrias alimentares; alimentos preparados para animais / Residues and waste from the food industries; prepared animal fodder		93	97	0,4	0,4	15,3	0,1	4,5	0,0
02	Carnes e miudezas, comestíveis / Meat and edible meat offal		78	92	0,3	0,3	20,3	0,1	17,3	0,1
17	Açúcares e produtos de confeitaria / Sugars and sugar confectionery		43	79	0,2	0,3	37,0	0,1	84,9	0,1
10	Cereais / Cereals		43	63	0,2	0,2	81,0	0,1	45,8	0,1
06	Plantas vivas e produtos de floricultura / Live trees and plants; bulbs, roots and the like; cut flowers and ornamental foliage		65	62	0,3	0,2	1,9	0,0	-5,2	0,0
12	Sementes e frutos oleaginosos; grãos, sementes e frutos diversos; plantas industriais ou medicinais / Oil seeds/oleaginous fruits/miscellaneous grains, seeds and fruits/industrial or medicinal plants/straw and fodder		69	49	0,3	0,2	7,0	0,0	-29,0	-0,1
09	Café, chá, mate e especiarias / Coffee, tea, maté and spices		41	44	0,2	0,2	7,2	0,0	6,5	0,0
11	Produtos da indústria de moagem; malte; amidos e féculas; inulina; glúten de trigo / Products of the milling industry; malt; starches; inulin; wheat gluten		25	32	0,1	0,1	63,3	0,1	28,7	0,0
05	Outros produtos de origem animal, não especificados nem compreendidos noutros capítulos / Products of animal origin, not elsewhere specified or included		31	31	0,1	0,1	0,1	0,0	1,7	0,0
18	Cacau e suas preparações / Cocoa and cocoa preparations		15	20	0,1	0,1	32,2	0,0	38,2	0,0
	Energéticos / Mineral fuels and oils		1 970	1 771	8,1	6,7	45,6	3,0	-10,1	-0,8
27	Combustíveis minerais, óleos minerais e produtos da sua destilação; matérias betuminosas; ceras mine / Mineral fuel/oils and products of their distillation; bituminous substances; mineral waxes		1 970	1 771	8,1	6,7	45,6	3,0	-10,1	-0,8
	Químicos / Chemicals		3 344	3 772	13,7	14,2	20,5	2,9	12,8	1,8
39	Plástico e suas obras / Plastics and articles thereof		1 335	1 319	5,5	5,0	8,2	0,5	-1,2	-0,1
30	Produtos farmacêuticos / Pharmaceutical products		416	950	1,7	3,6	87,4	1,6	128,6	2,2
40	Borracha e suas obras / Rubber and articles thereof		483	587	2,0	2,2	21,3	0,4	21,5	0,4
29	Produtos químicos orgânicos / Organic chemicals		483	292	2,0	1,1	-7,6	-0,2	-39,5	-0,8
38	Produtos diversos das indústrias químicas / Miscellaneous chemical products		198	181	0,8	0,7	5,4	0,0	-8,5	-0,1
32	Extratos tanantes e tintoriais; taninos e seus derivados; pigmentos e outras matérias corantes; tint / Tanning/dyeing extracts; tannins&derivatives; colouring matter; paints&varnishes; mastics; inks		92	111	0,4	0,4	18,8	0,1	20,9	0,1
33	Óleos essenciais e resinóides; produtos de perfumaria ou de toucador preparados e preparações cosmét / Essential oils and resinoids; perfumery, cosmetic or toilet preparations		77	89	0,3	0,3	35,2	0,1	16,5	0,1
34	Sabões, agentes orgânicos de superfície, preparações para lavagem, preparações lubrificantes, ceras / Soaps, artif. waxes, candles, modelling pastes, 'dental waxes' and dental preparations, washing/lubricating/polishing or scouring prep.		67	69	0,3	0,3	13,1	0,0	3,0	0,0
31	Adubos (fertilizantes) / Fertilisers		90	66	0,4	0,2	27,3	0,1	-27,1	-0,1
28	Produtos químicos inorgânicos; compostos inorgânicos ou orgânicos de metais preciosos, de elementos / Inorganic chemicals; organic or inorganic compounds of precious metals/rare-earth metals/radioactive elements/isotopes		53	62	0,2	0,2	64,7	0,1	17,2	0,0
35	Matérias albuminóides; produtos à base de amidos ou de féculas modificados; colas; enzimas / Albuminoidal substances; modified starches; glues; enzymes		45	40	0,2	0,2	8,2	0,0	-12,2	0,0

Síntese Estatística de Comércio Internacional – N.º 06/2023

Grp/ NC-2	Grupos de Produtos / Group of Products	Milhões de Euros / Millions of Euros		Estrutura / Structure (%)		Taxas de variação e contributos / Growth rates and contributions to growth			
		jan-abr / jan-apr		jan-abr / jan-apr		últimos 12 meses [1] /		jan-abr / jan-apr	
		2022	2023	2022	2023	TVH [2] / y.o.y.	Contrib. p.p. [3] / Contrib. p.p	TVH / y.o.y.	Contrib. p.p. [3] / Contrib. p.p
	Madeira, cortiça e papel / Wood, cork and paper	1 893	1 881	7,8	7,1	17,9	1,4	-0,7	-0,1
48	Papel e cartão; obras de pasta de celulose, de papel ou de cartão / Paper and paperboard; articles of paper pulp, of paper or of paperboard	844	818	3,5	3,1	28,3	1,0	-3,1	-0,1
45	Cortiça e suas obras / Cork and articles of cork	412	434	1,7	1,6	5,9	0,1	5,3	0,1
44	Madeira, carvão vegetal e obras de madeira / Wood and articles of wood; wood charcoal	327	333	1,3	1,3	16,6	0,2	1,9	0,0
47	Pastas de madeira ou de outras matérias fibrosas celulósicas; papel ou cartão para reciclar (desperd / Pulp of wood or of other fibrous cellulosic material; recovered (waste and scrap) paper or paperboard	288	274	1,2	1,0	7,8	0,1	-5,0	-0,1
49	Livros, jornais, gravuras e outros produtos das indústrias gráficas; textos manuscritos ou dactilogr / Printed books, newspapers, pictures and other products of the printing industry; manuscripts, typescripts and plans	22	21	0,1	0,1	13,5	0,0	-1,3	0,0
	Têxteis, Vestuário e seus acessórios / Textiles and Clothing	2 112	2 068	8,7	7,8	6,1	0,5	-2,1	-0,2
61	Vestuário e seus acessórios, de malha / Articles of apparel and clothing accessories, knitted or crocheted	855	810	3,5	3,1	2,9	0,1	-5,3	-0,2
62	Vestuário e seus acessórios, exceto de malha / Articles of apparel and clothing accessories, not knitted or crocheted	321	377	1,3	1,4	20,5	0,3	17,3	0,2
63	Outros artefactos têxteis confeccionados; sortidos; artefactos de matérias têxteis, calçado, chapéus / Other made-up textile articles; sets; worn clothing and worn textile articles; rags	276	228	1,1	0,9	-4,5	-0,1	-17,2	-0,2
56	Pastas (ouates), feltros e falsos tecidos; fios especiais, cordéis, cordas e cabos; artigos de cordo / Wadding, felt and nonwovens; special yarns; twine, cordage, ropes and cables and articles thereof	140	129	0,6	0,5	1,9	0,0	-7,7	0,0
59	Tecidos impregnados, revestidos, recobertos ou estratificados; artigos para usos técnicos de matéria / Impregnated, coated, covered or laminated textile fabrics; textile articles for industrial use	110	123	0,5	0,5	18,7	0,1	12,2	0,1
55	Fibras sintéticas ou artificiais descontinuas / Man-made staple fibres	107	100	0,4	0,4	8,0	0,0	-6,0	0,0
60	Tecidos de malha / Knitted or crocheted fabrics	68	72	0,3	0,3	19,8	0,0	6,1	0,0
52	Algodão / Cotton	78	68	0,3	0,3	-1,9	0,0	-13,3	0,0
54	Filamentos sintéticos ou artificiais; lâminas e formas semelhantes de matérias têxteis sintéticas ou / Man-made filaments; strip and the like of man-made textile materials	39	40	0,2	0,1	11,9	0,0	1,7	0,0
65	Chapéus e artefactos de uso semelhante, e suas partes / Headgear and parts thereof	28	30	0,1	0,1	18,5	0,0	8,6	0,0
58	Tecidos especiais; tecidos tufados; rendas; tapeçarias; passamanarias; bordados / Special woven fabrics; tufted textile fabrics; lace; tapestries; trimmings; embroidery	30	26	0,1	0,1	-25,9	0,0	-15,2	0,0
51	Lã, pelos finos ou grosseiros; fios e tecidos de crina / Wool, fine or coarse animal hair; horsehair yarn and woven fabric	24	25	0,1	0,1	19,6	0,0	4,0	0,0
57	Tapetes e outros revestimentos para pavimentos, de matérias têxteis / Carpets and other textile floor coverings	25	25	0,1	0,1	6,3	0,0	-0,2	0,0
	Calçado, peles e couros / Footwear, hides and leather	785	804	3,2	3,0	12,9	0,4	2,4	0,1
64	Calçado, polainas e artefactos semelhantes, e suas partes / Footwear, gaiters and the like; parts of such articles	656	663	2,7	2,5	11,2	0,3	1,0	0,0
42	Obras de couro; artigos de correieiro ou de seleiro; artigos de viagem, bolsas e artefactos semelhant / Articles of leather; saddlery and harness; travel goods, handbags and similar containers; articles of animal gut (other than silkworm gut)	81	95	0,3	0,4	28,6	0,1	18,3	0,1
41	Peles, exceto peles com pelo, e couros / Raw hides and skins (other than furskins) and leather	45	42	0,2	0,2	10,2	0,0	-6,8	0,0
	Minérios e metais / Ores and metals	2 781	2 734	11,4	10,3	7,5	0,8	-1,7	-0,2
73	Obras de ferro fundido, ferro ou aço / Articles of iron or steel	831	801	3,4	3,0	11,6	0,4	-3,7	-0,1
72	Ferro fundido, ferro e aço / Iron and steel	692	698	2,8	2,6	3,2	0,1	0,9	0,0
76	Alumínio e suas obras / Aluminium and articles thereof	364	345	1,5	1,3	8,9	0,1	-5,2	-0,1
26	Minérios, escórias e cinzas / Ores, slag and ash	237	206	1,0	0,8	-7,2	-0,1	-13,0	-0,1
83	Obras diversas de metais comuns / Miscellaneous articles of base metal	161	168	0,7	0,6	14,3	0,1	4,5	0,0
74	Cobre e suas obras / Copper and articles thereof	152	162	0,6	0,6	9,2	0,1	6,5	0,0
25	Sal; enxofre; terras e pedras; gesso, cal e cimento / Salt; sulphur; earths and stone; plastering materials, lime and cement	122	130	0,5	0,5	20,0	0,1	7,0	0,0
71	Pérolas naturais ou cultivadas, pedras preciosas ou semipreciosas e semelhantes, metais preciosos, m / Natural/cultured pearls, precious stones, precious metals and articles thereof; imitation jewellery; coin	108	91	0,4	0,3	-0,8	0,0	-15,9	-0,1
82	Ferramentas, artefactos de cutelaria e talheres, e suas partes, de metais comuns / Tools, implements, cutlery, spoons and forks, of base metal; parts thereof of base metal	79	85	0,3	0,3	15,7	0,1	8,1	0,0
80	Estanho e suas obras / Tin and articles thereof	13	17	0,1	0,1	36,3	0,0	31,6	0,0
78	Chumbo e suas obras / Lead and articles thereof	10	16	0,0	0,1	23,5	0,0	59,5	0,0
	Máquinas e aparelhos e suas partes / Machinery and parts	3 210	3 969	13,2	15,0	25,9	3,6	23,6	3,1
85	Máquinas, aparelhos e materiais elétricos e suas partes; aparelhos de gravação ou de reprodução de s / Electrical machinery and equipment; sound recorders/reproducers; parts and accessories thereof	1 872	2 179	7,7	8,2	28,8	2,2	16,4	1,3
84	Reatores nucleares, caldeiras, máquinas, aparelhos e instrumentos mecânicos, e suas partes / Nuclear reactors, boilers, machinery and mechanical appliances; parts thereof	1 339	1 790	5,5	6,7	22,2	1,4	33,7	1,9
	Material de transp. terrestre e suas partes / Land Transport equipment and parts	2 792	3 438	11,5	13,0	26,3	3,0	23,1	2,7
87	Veículos automóveis, tratores, ciclos e outros veículos terrestres, suas partes e acessórios / Vehicles other than railway or tramway rolling stock, and parts and accessories thereof	2 791	3 435	11,4	12,9	26,3	3,0	23,1	2,6

Síntese Estatística de Comércio Internacional – Nº 06/2023

Grp/ NC-2	Milhões de Euros / Millions of Euros		Estrutura / Structure (%)		Taxas de variação e contributos / Growth rates and contributions to growth				
					últimos 12 meses [1] /		jan-abr / jan-apr		
					TVH [2] / y.o.y.	Contrib. p.p. [3] / Contrib. p.p.	TVH / y.o.y.	Contrib. p.p. [3] / Contrib. p.p.	
Grupos de Produtos / Group of Products		jan-abr / jan-apr	2022	2023	2022	2023	2022	2023	
	Aeronaves, embarcações e suas partes / Aircrafts, Vessels and parts thereof	161	155	0,7	0,6	30,7	0,2	-3,7	0,0
88	Aeronaves e aparelhos espaciais, e suas partes / Aircraft, spacecraft, and parts thereof	123	98	0,5	0,4	19,8	0,1	-20,4	-0,1
89	Embarcações e estruturas flutuantes / Ships, boats and floating structures	38	57	0,2	0,2	63,6	0,1	51,1	0,1
	Produtos acabados diversos / Other manufactured goods	2 252	2 575	9,2	9,7	19,3	1,8	14,4	1,3
94	Móveis; mobiliário médico-cirúrgico; colchões, almofadas e semelhantes; aparelhos de iluminação não / Furniture; lamps&lighting fittings, nes.; illuminated signs/nameplates and the like; prefab. buildings	682	798	2,8	3,0	18,0	0,5	17,1	0,5
90	Instrumentos e aparelhos de ótica, fotografia ou cinematografia, de medida, de controlo ou de precis / Optical/photographic/cinematographic/measuring/checking/precision/medical/surgical instruments and apparatus	635	760	2,6	2,9	23,5	0,6	19,7	0,5
69	Produtos cerâmicos / Ceramic products	323	318	1,3	1,2	9,8	0,1	-1,4	0,0
70	Vidro e suas obras / Glass and glassware	209	288	0,9	1,1	32,3	0,3	38,0	0,3
68	Obras de pedra, gesso, cimento, amianto, mica ou de matérias semelhantes / Articles of stone, plaster, cement, asbestos, mica or similar materials	210	220	0,9	0,8	10,9	0,1	4,5	0,0
96	Obras diversas / Miscellaneous manufactured articles	41	43	0,2	0,2	11,7	0,0	4,0	0,0
99	Códigos especiais da nomenclatura combinada / Confidential	40	40	0,2	0,2	44,3	0,1	-0,1	0,0
91	Artigos de relojoaria / Clocks and watches and parts thereof	46	40	0,2	0,1	15,0	0,0	-13,9	0,0
92	Instrumentos musicais; suas partes e acessórios / Musical instruments; parts and accessories of such articles	2	2	0,0	0,0	-16,2	0,0	-18,1	0,0
Por memória / Memo:									
	Total sem energéticos / Total without Energy Products	22 406	24 762	91,9	93,3	17,8	16,6	10,5	9,7

Fonte: GEE, com base nos dados das estatísticas do Comércio Internacional de Mercadorias do INE (últimas versões disponíveis à data da publicação para o período considerado). Os dados do comércio intracomunitário incluem estimativas para as não respostas assim como para as empresas que se encontram abaixo dos limiares de assimilação. / Source: GEE, based on data on International Trade of Goods statistics from Statistics Portugal (most up-to-date versions available). Estimates for operators under the assimilation threshold and non-responses are included in Intra-EU trade.

Notas:

* Somatório das Exportações de mercadorias para a UE com as Exportações para Países Terceiros.

Composição dos Grupos de Produtos – Agro-alimentares (Capº 01 a 24 da NC) - Energéticos (Capº 27) – Químicos (Capº 28 a 40) – Madeira, cortiça e papel (Capº 44 a 49) – Têxteis, Vestuário e seus acessórios (Capº 50 a 63; 65 a 67) – Calçado, peles e couros (Capº 41 a 43; 64) – Minérios e Metais (Capº 25, 26; 71 a 73) – Máquinas e aparelhos e suas partes (Capº 84 e 85) – Material de transp. terrestre e suas partes (Capº 86 e 87) - Aeronaves, embarcações e suas partes (Capº 88 e 89) – Produtos acabados diversos (Capº 68 a 70 e 90 a 99). /Notes:* Sum of Exports to EU and Exports to third countries.Composition by Group of Products – Agricultural products and food (Chap. 01 to 24 of CN) - Mineral fuels and oils (Chap. 27) – Chemicals (Chap. 28 to 40) – Wood, cork and paper (Chap. 44 to 49) – Hides, leather and textiles (Chap. 50 to 63; 65 to 67) – Clothing and footwear (Chap. 41 to 43; 64) –Ores and metals (Chap. 25, 26; 71 to 83) – Machinery (Chap. 84 e 85) – Transport equipment (Chap. 86 and 87) - Aircrafts, Vessels and parts thereof (Chap. 88 and 89) – Other manufactured goods (Chap. 68 to 70 and 90 to 99).

[1] Últimos 12 meses a terminar em abril de 2023 / [1] 12 months ending in april 2023

[2] (mai 22-abr 23)/(mai 21-abr 22) x 100 - 100 / [2] (may 22-apr 23)/(may 21-apr 22) x 100 - 100

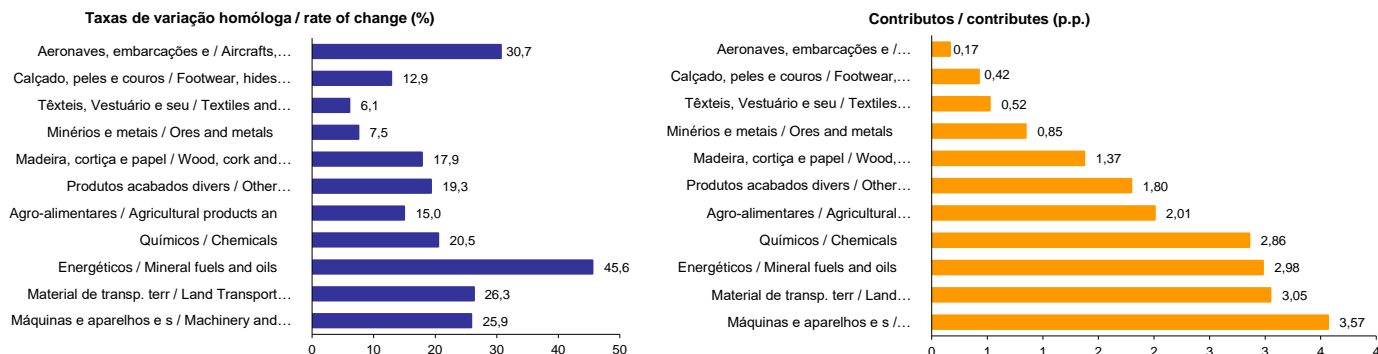
[3] Contributo para a taxa de crescimento das Exportações (%) - análise shift-share: (VH) x (peso no período homólogo anterior) ÷ 100. / [3] Contribution to the growth rate of exports, shift share analysis: (rate of change) x (weight in the previous period) ÷ 100.

Gráfico 2 – Taxas de crescimento das exportações de mercadorias portuguesas por grupos de produtos e correspondentes contributos

Growth rates of exports of Portuguese goods by group of products and its contribution to growth

Últimos 12 meses a terminar em abril de 2023 / Previous 12 months ending in april 2023

Intra + Extra UE / Intra+Extra-EU



Fonte: Quadro 3 - Exportações de mercadorias portuguesas por Grupos de Produtos/ Portuguese Exports of Goods by Group of Products

Quadro 4 – Exportações portuguesas por grupos de produtos

Exports of Portuguese goods by group of products

Versão preliminar de janeiro a abril de 2023 / Preliminary data version of january to april 2023

Grupos de Produtos / Group of Products	janeiro a abril / january to april		TVH / y.o.y., %		Estrutura / Structure (%)		
	2022	2023	últimos 12 meses [1] / Last 12 months	jan-abr / jan-apr 23/22	últimos 12 meses [1] / Last 12 months	jan-abr / jan-apr	
						2022	2023
Total das Exportações / Total Exports	6 623	7 780	28,8	17,5	100,0	100,0	100,0
Agro-alimentares / Agricultural products and food	932	1 036	15,2	11,1	12,8	14,1	13,3
Energéticos / Mineral fuels and oils	923	978	76,9	6,0	15,4	13,9	12,6
Químicos / Chemicals	920	1 366	43,9	48,5	15,9	13,9	17,6
Madeira, cortiça e papel / Wood, cork and paper	612	618	17,5	0,9	8,7	9,2	7,9
Têxteis, vestuário e seus acessórios / Clothing	541	529	7,0	-2,2	6,9	8,2	6,8
Calçado, peles e couros / Footwear, hides and leather	153	161	14,9	5,2	2,2	2,3	2,1
Minérios e metais / Ores and metals	666	632	3,1	-5,1	8,0	10,1	8,1
Máquinas e aparelhos e suas partes / Machinery and parts	888	1 082	23,7	21,8	13,0	13,4	13,9
Material de transp. terrestre e suas partes / Land Transport equipment and parts	300	703	71,1	134,2	8,5	4,5	9,0
Aeronaves, embarcações e suas partes / Aircrafts, Vessels and parts thereof	79	86	39,9	7,7	1,1	1,2	1,1
Produtos acabados diversos / Other manufactured goods	608	590	8,1	-3,1	7,6	9,2	7,6

Por memória / Memo:

Total sem energéticos / Total without Energy Products	5 701	6 802	22,8	19,3	84,6	86,1	87,4
---	-------	-------	------	------	------	------	------

Fonte: GEE, com base nos dados das estatísticas do Comércio Internacional de Mercadorias do INE (últimas versões disponíveis à data da publicação para o período considerado). / Source: GEE, based on data on International Trade of Goods statistics from Statistics Portugal (most up-to-date versions available).

Nota:

Composição dos Grupos de Produtos – Agro-alimentares (Capº 01 a 24 da NC) - Energéticos (Capº 27) – Químicos (Capº 28 a 40) – Madeira, cortiça e papel (Capº 44 a 49) – Têxteis, Vestuário e seus acessórios (Capº 50 a 63; 65 a 67) – Calçado, peles e couros (Capº 41 a 43; 64) – Minérios e Metais (Capº 25, 26; 71 a 73) – Máquinas e aparelhos e suas partes (Capº 84 e 85) – Material de transp. terrestre e suas partes (Capº 86 e 87) - Aeronaves, embarcações e suas partes (Capº 88 e 89) – Produtos acabados diversos (Capº 68 a 70 e 90 a 99). / Note:

Composition by Group of Products – Agricultural products and food (Chap. 01 to 24 of CN) - Mineral fuels and oils (Chap. 27) – Chemicals (Chap. 28 to 40) – Wood, cork and paper (Chap. 44 to 49) – Hides, leather and textiles (Chap. 50 to 63; 65 to 67) – Clothing and footwear (Chap. 41 to 43; 64) – Ores and metals (Chap. 25, 26; 71 to 83) – Machinery (Chap. 84 e 85) – Transport equipment (Chap. 86 and 87) - Aircrafts, Vessels and parts thereof (Chap. 88 and 89) – Other manufactured goods (Chap. 68 to 70 and 90 to 99).

[1] Últimos 12 meses a terminar em abril de 2023 / [1] 12 months ending in april 2023

Síntese Estatística de Comércio Internacional – Nº 06/2023

Quadro 5 - Exportações de mercadorias portuguesas por Grupos de Produtos (2018-2023) ordenados por ordem decrescente do seu peso relativo em 2022

Exports of Portuguese goods by Group of Products (2018-2023) sorted in descending order of their relative weight in 2022

Variação homóloga e contributos / Growth rate and Contribution to growth

Intra + Extra UE / Intra + Extra EU (Fob)

Grp. e NC-2	Descritivo / Description	Peso/Share in 2022 (%)	TVH / y.o.y., %					jan-abr / jan-apr 2023	Contrib. (p.p.) ^[1]	
			2018	2019	2020	2021	2022		2022	jan-abr / jan-apr 2023
CN-2	TOTAL	100,0	5,1	3,5	-10,3	18,3	22,9	8,9	22,9	8,9
	Máquinas e aparelhos e suas partes / Machinery and parts	13,9	-2,0	0,9	-5,3	15,4	19,7	23,6	2,8	3,1
	Máquinas, aparelhos e materiais elétricos e suas partes; aparelhos de gravação ou de reprodução de som, aparelhos de gravação ou de reprodução de imagens e de som em televisão e suas partes e acessórios / Electrical machinery and equipment; sound recorders/reproducers; parts and accessories thereof	8,1	-4,9	0,3	-7,6	13,2	27,5	16,4	2,1	1,3
85	Reatores nucleares, caldeiras, máquinas, aparelhos e instrumentos mecânicos, e suas partes / Nuclear reactors, boilers, machinery and mechanical appliances; parts thereof	5,9	2,0	1,6	-2,3	18,1	10,4	33,7	0,7	1,9
84	Químicos / Chemicals	13,9	3,2	5,9	-6,2	24,2	23,3	12,8	3,2	1,8
39	Plástico e suas obras / Plastics and articles thereof	5,2	2,9	-2,5	-6,4	27,7	15,5	-1,2	0,9	-0,1
	Agro-alimentares / Agricultural products and food	12,9	3,5	2,3	2,3	13,6	18,7	9,4	2,5	1,2
	Material de transp. terrestre e suas partes / Land Transport equipment and parts	11,8	27,8	14,8	-16,7	7,3	14,2	23,1	1,8	2,7
87	Veículos automóveis, tratores, ciclos e outros veículos terrestres, suas partes e acessórios / Vehicles other than railway or tramway rolling stock, and parts and accessories thereof	11,7	27,8	14,8	-16,7	7,3	14,2	23,1	1,8	2,6
	Minérios e metais / Ores and metals	10,5	5,7	-2,1	-9,0	36,6	19,0	-1,7	2,1	-0,2
73	Obras de ferro fundido, ferro ou aço / Articles of iron or steel	3,2	4,1	0,8	-8,5	35,7	26,0	-3,7	0,8	-0,1
	Produtos acabados diversos / Other manufactured goods	9,1	5,7	7,1	-8,4	11,8	18,7	14,4	1,8	1,3
	Móveis; mobiliário médico-cirúrgico; colchões, almofadas e semelhantes; aparelhos de iluminação não especificados nem compreendidos em outros capítulos; anúncios, tabuletas ou cartazes e placas indicadoras, luminosos e artigos semelhantes; construções pré / Furniture; lamps&lighting fittings, nes.; illuminated signs/nameplates and the like; prefab. buildings	2,8	-0,9	3,2	-13,9	12,1	13,3	17,1	0,4	0,5
94	Energéticos / Mineral fuels and oils	8,4	0,2	-7,6	-32,2	48,2	79,7	-10,1	4,6	-0,8
27	Combustíveis minerais, óleos minerais e produtos da sua destilação; matérias betuminosas; ceras minerais / Mineral fuel/oils and products of their distillation; bituminous substances; mineral waxes	8,4	0,2	-7,6	-32,2	48,2	79,7	-10,1	4,6	-0,8
	Têxteis, Vestuário e seus acessórios / Textiles and Clothing	7,9	1,8	-1,7	-10,8	16,6	13,0	-2,1	1,1	-0,2
61	Vestuário e seus acessórios, de malha / Articles of apparel and clothing accessories, knitted or crocheted	3,2	2,5	-3,3	-14,1	26,5	9,1	-5,3	0,3	-0,2
	Madeira, cortiça e papel / Wood, cork and paper	7,8	6,0	0,6	-10,5	19,6	28,9	-0,7	2,1	-0,1
48	Papel e cartão; obras de pasta de celulose, de papel ou de cartão / Paper and paperboard; articles of paper pulp, of paper or of paperboard	3,7	6,1	0,3	-14,3	19,4	45,7	-3,1	1,4	-0,1
	Calçado, peles e couros / Footwear, hides and leather	3,2	-2,3	-3,4	-17,2	14,1	21,9	2,4	0,7	0,1

Fonte: GEE, com base nos dados das estatísticas do Comércio Internacional de Mercadorias do INE (últimas versões disponíveis à data da publicação para o período considerado). Os dados do comércio intracomunitário incluem estimativas para as não respostas assim como para as empresas que se encontram abaixo dos limiares de assimilação. / Source: GEE, based on data on International Trade of Goods statistics from Statistics Portugal (most up-to-date versions available). Estimates for operators under the assimilation threshold and non-responses are included in Intra-EU trade.

Nota:

[1] Contributos para a taxa de crescimento - análise shift-share: (TVH) x (peso no período homólogo anterior) ÷ 100. / Note:

[1] Contributions to growth, shift share analysis: (rate of change) x (weight in the previous period) ÷ 100.

Quadro 6 – Evolução das exportações de mercadorias com destino a uma seleção de mercados

Exports of goods to selected markets

Versão preliminar de janeiro a abril de 2023 / Preliminary data version of January to April 2023

Destino / Destination	jan-abr / jan-apr		Estrutura / Structure (%)		Taxas de variação e contributos / Growth rates and contributions to growth			
	2022	2023	jan-abr / jan-apr		12 meses [1] / Last 12 month		jan-abr / jan-apr	
			2022	2023	VH [2] / y.o.y. % [2]	Contrib. p.p.	VH / y.o.y.	Contrib. p.p.
	valores em milhões de euros / values in Millions of Euros							
TOTAL	24 376	26 533	100,0	100,0	19,6	19,6	8,9	8,9
INTRA UE / INTRA EU	17 752	18 753	72,8	70,7	16,0	11,5	5,6	4,1
Espanha / Spain	6 484	6 696	26,6	25,2	14,0	3,7	3,3	0,9
França / France	3 224	3 580	13,2	13,5	14,8	1,9	11,0	1,5
Alemanha / Germany	2 704	2 927	11,1	11,0	17,6	1,9	8,3	0,9
Itália / Italy	1 165	1 135	4,8	4,3	13,4	0,6	-2,6	-0,1
Países Baixos / Netherlands	1 039	1 016	4,3	3,8	15,1	0,6	-2,2	-0,1
Bélgica / Belgium	603	693	2,5	2,6	15,8	0,4	14,9	0,4
Polónia / Poland	350	375	1,4	1,4	13,1	0,2	7,2	0,1
Suécia / Sweden	297	352	1,2	1,3	28,6	0,3	18,8	0,2
Irlanda / Ireland	200	216	0,8	0,8	39,8	0,3	8,0	0,1
Rep Checa / Czech Republic	179	204	0,7	0,8	21,9	0,2	14,2	0,1
EXTRA UE / EXTRA EU	6 623	7 780	27,2	29,3	28,8	8,1	17,5	4,7
EUA / United States	1 447	1 730	5,9	6,5	36,4	2,1	19,6	1,2
Reino Unido / United Kingdom	1 046	1 198	4,3	4,5	23,1	1,1	14,5	0,6
Angola / Angola	398	480	1,6	1,8	39,6	0,6	20,6	0,3
Brasil / Brazil	239	316	1,0	1,2	38,7	0,4	32,0	0,3
Turquia / Turkey	274	337	1,1	1,3	35,0	0,4	22,9	0,3
Suíça / Switzerland	232	274	1,0	1,0	18,2	0,2	18,3	0,2
Marrocos / Morocco	235	368	1,0	1,4	10,4	0,1	56,3	0,5
China / China	210	232	0,9	0,9	-2,0	0,0	10,5	0,1
Gibraltar / Gibraltar	133	117	0,5	0,4	38,3	0,2	-12,2	-0,1
Israel / Israel	146	149	0,6	0,6	16,8	0,1	1,9	0,0
Por memória / Memo:								
UE-14 / EU -14	16 532	17 433	67,8	65,7	15,8	10,6	5,5	3,7
P. alargamento / Enlargement	1 220	1 320	5,0	5,0	19,1	0,9	8,2	0,4
OPEP [4] / OPEC [4]	634	848	2,6	3,2	44,4	1,2	33,8	0,9
PALOP / ACPO[5]	625	718	2,6	2,7	31,5	0,8	14,9	0,4
EFTA / EFTA	345	381	1,4	1,4	15,1	0,2	10,6	0,1

Fonte: GEE, com base nos dados das estatísticas do Comércio Internacional de Mercadorias do INE (últimas versões disponíveis à data da publicação para o período considerado). Os dados do comércio intracomunitário incluem estimativas para as não respostas assim como para as empresas que se encontram abaixo dos limiares de assimilação. / Source: GEE, based on data on International Trade of Goods statistics from Statistics Portugal (most up-to-date versions available). Estimates for operators under the assimilation threshold and non-responses are included in Intra-EU trade.

Notas / Notes:

Países ordenados por ordem decrescente de valor no período de jan-abr 2023. / Countries ranked in descending order of jan-apr 2023.

[1] Últimos 12 meses a terminar em abril de 2023 / [1] 12 months ending in April 2023

[2] (mai 22-abr 23)/(mai 21-abr 22) x 100 - 100 / [2] (may 22-apr 23)/(may 21-apr 22) x 100 - 100

[3] Contributos para a taxa de crescimento das importações - análise shift-share: (TVH) x (peso no período homólogo anterior) ÷ 100.

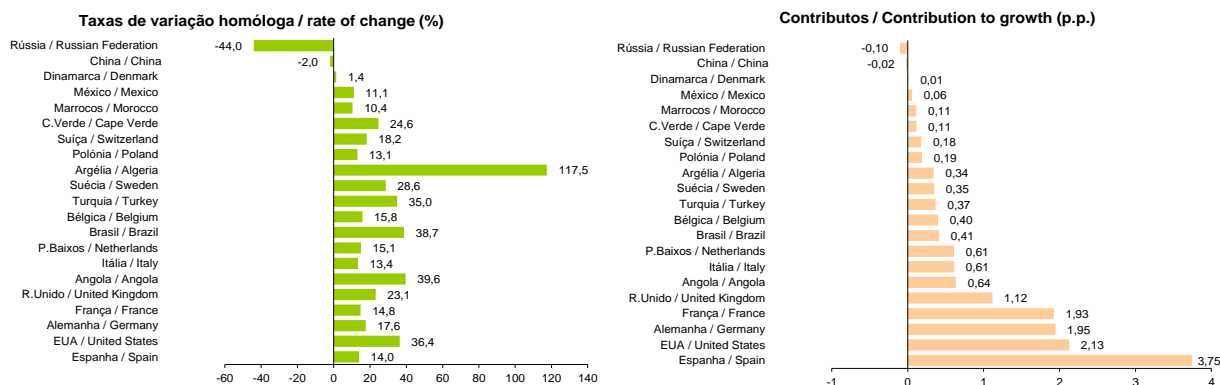
[4] Inclui Angola. / [3] Contributions to growth, shift share analysis: (rate of change) x (weight in the previous period) ÷ 100.

Gráfico 3 – Taxas de crescimento das exportações de mercadorias portuguesas com destino a uma seleção de mercados e correspondentes contributos

Growth rates of Exports of Goods to selected markets and corresponding contributions to growth

Últimos 12 meses a terminar em abril de 2023 / Previous 12 months ending in April 2023

Intra + Extra UE / Intra+Extra-EU



Fonte: Quadro 6 - Evolução das Exportações de mercadorias com destino a uma selecção de mercados / Source: Exports of goods from selected markets

Síntese Estatística de Comércio Internacional – Nº 06/2023

Quadro 7 – Evolução das exportações de mercadorias portuguesas com destino a uma seleção de mercados

Exports of goods to selected markets

Versão preliminar de janeiro a abril de 2023 / Preliminary data version of january to april 2023

Destino / Destination	jan-abr / jan-apr		Estrutura / Structure (%)				Taxas de variação / y.o.y., %	
			Anual / Annual		jan-abr / jan-apr		últimos 12 meses / Last 12 months [1]	jan-abr 23/22 / jan-apr 23/22
	2022	2023	2017	2022	2022	2023		
EXTRA UE / EXTRA EU	6 623	7 780	100,0	100,0	100,0	100,0	28,8	17,5
EUA / United States	1 447	1 730	15,9	22,0	21,9	22,2	36,4	19,6
Reino Unido / United Kingdom	1 046	1 198	20,4	16,5	15,8	15,4	23,1	14,5
Angola / Angola	398	480	10,0	6,2	6,0	6,2	39,6	20,6
Brasil / Brazil	239	316	5,3	4,0	3,6	4,1	38,7	32,0
Turquia / Turkey	274	337	2,2	3,9	4,1	4,3	35,0	22,9
Suíça / Switzerland	232	274	3,2	3,2	3,5	3,5	18,2	18,3
Marrocos / Morocco	235	368	4,1	2,9	3,6	4,7	10,4	56,3
China / China	210	232	4,7	2,7	3,2	3,0	-2,0	10,5
Gibraltar / Gibraltar	133	117	1,0	2,3	2,0	1,5	38,3	-12,2
Israel / Israel	146	149	1,1	1,9	2,2	1,9	16,8	1,9
Por memória / Memo:								
OPEP / OPEC [2]	634	848	14,5	10,1	9,6	10,9	44,4	33,8
PALOP / ACPOL[3]	625	718	13,3	9,6	9,4	9,2	31,5	14,9
EFTA / EFTA	345	381	4,3	4,6	5,2	4,9	15,1	10,6

Fonte: GEE, com base nos dados das estatísticas do Comércio Internacional de Mercadorias do INE (últimas versões disponíveis à data da publicação para o período considerado). / Source: GEE, based on data on International Trade of Goods statistics from Statistics Portugal (most up-to-date versions available).

Notas/Note:

Países ordenados por ordem decrescente de valor no ano de 2022. / Countries ranked in descending order of jan-apr 2023.

[1] (mai 22-abr 23)/(mai 21-abr 22) x 100 - 100 / [1] (may 22-apr 23)/(may 21-apr 22) x 100 - 100

[2] Inclui Angola. / [2] Includes Angola. [3] African Countries of Portuguese Official Language

Quadro 8 - Exportações de mercadorias portuguesas por mercados de destino (2018-2023) - estrutura (%)

Exports of Portuguese Goods to a selection of markets (2018-2023) - structure (%)

Principais mercados em 2022 / Main markets in 2022

Destino/ Destination	2018	2019	2020	2021	2022	jan-abr / jan-apr	
						2022	2023
Total / Total	100,0	100,0	100,0	100,0	100,0	100,0	100,0
INTRA UE / INTRA EU	69,8	70,7	71,4	71,5	70,4	72,8	70,7
Espanha / Spain	25,4	24,7	25,4	26,7	26,0	26,6	25,2
França / France	12,7	12,9	13,6	13,1	12,4	13,2	13,5
Alemanha / Germany	11,6	12,0	11,9	11,0	10,9	11,1	11,0
Itália / Italy	4,3	4,5	4,4	4,5	4,5	4,8	4,3
Países Baixos / Netherlands	3,8	3,9	3,7	3,9	4,0	4,3	3,8
Bélgica / Belgium	2,3	2,3	2,3	2,5	2,4	2,5	2,6
Polónia / Poland	1,3	1,3	1,4	1,4	1,4	1,4	1,4
Suécia / Sweden	1,0	1,0	1,1	1,2	1,3	1,2	1,3
Irlanda / Ireland	0,6	0,7	0,9	0,6	0,8	0,8	0,8
Rep Checa / Czech Republic	0,6	0,7	0,7	0,7	0,7	0,7	0,8
EXTRA UE / EXTRA EU	30,2	29,3	28,6	28,5	29,6	27,2	29,3
EUA / United States	5,0	5,1	5,0	5,6	6,5	5,9	6,5
Reino Unido / United Kingdom	6,4	6,1	5,7	5,2	4,9	4,3	4,5
Angola / Angola	2,6	2,1	1,6	1,5	1,8	1,6	1,8
Brasil / Brazil	1,4	1,3	1,4	1,1	1,2	1,0	1,2
Turquia / Turkey	0,8	0,9	1,0	1,0	1,1	1,1	1,3
Suíça / Switzerland	1,0	1,0	1,2	1,0	0,9	1,0	1,0
Marrocos / Morocco	1,2	1,2	1,2	1,4	0,9	1,0	1,4
China / China	1,1	1,0	1,1	1,1	0,8	0,9	0,9
Gibraltar / Gibraltar	0,2	0,2	0,3	0,6	0,7	0,5	0,4
Israel / Israel	0,4	0,4	0,5	0,5	0,6	0,6	0,6
Por memória / Memo:							
UE-14 / EU-14	65,2	65,8	66,4	66,6	65,5	67,8	65,7
P. alargamento / Enlargement	4,6	5,0	5,0	4,9	4,9	5,0	5,0

Fonte: GEE, com base nos dados das estatísticas do Comércio Internacional de Mercadorias do INE (últimas versões disponíveis à data da publicação para o período considerado). Os dados do comércio intracomunitário incluem estimativas para as não respostas assim como para as empresas que se encontram abaixo dos limiares de assimilação. / Source: GEE, based on data on International Trade of Goods statistics from Statistics Portugal (most up-to-date versions available). Estimates for operators under the assimilation threshold and non-responses are included in Intra-EU trade.

Quadro 9 - Exportações de mercadorias portuguesas por mercados de destino (2019-2023) Exports of Portuguese Goods to a selection of markets (2019-2023)

Variação homóloga e contributos [1] / Growth rate and Contribution to growth
Principais mercados em 2022 / Main markets in 2022

Destino / Destination	peso / Share 2022 (%)	TVH / y.o.y., %					Contrib. (p.p.) [1] / Contrib.	
		2019	2020	2021	2022	2023	2022	jan-abr / jan-apr 2023
						jan-abr / jan-apr		
Total / Total	100,0	3,5	-10,3	18,3	22,9	8,9	22,9	8,9
INTRA UE / INTRA EU	70,4	4,9	-9,4	18,6	21,0	5,6	15,0	4,1
Espanha / Spain	26,0	1,0	-7,9	24,8	19,7	3,3	5,3	0,9
França / France	12,4	5,6	-5,8	14,3	16,0	11,0	2,1	1,5
Alemanha / Germany	10,9	7,4	-11,2	9,9	21,4	8,3	2,4	0,9
Itália / Italy	4,5	9,1	-12,1	22,2	21,6	-2,6	1,0	-0,1
Países Baixos / Netherlands	4,0	6,2	-14,4	24,1	26,6	-2,2	1,0	-0,1
Bélgica / Belgium	2,4	3,9	-10,2	29,6	16,8	14,9	0,4	0,4
Polónia / Poland	1,4	1,9	-6,0	24,7	16,8	7,2	0,2	0,1
Suécia / Sweden	1,3	1,9	3,9	22,5	31,3	18,8	0,4	0,2
Irlanda / Ireland	0,8	27,4	18,2	-15,6	55,4	8,0	0,4	0,1
Rep Checa / Czech Republic	0,7	11,0	-1,3	22,3	22,9	14,2	0,2	0,1
EXTRA UE / EXTRA EU	29,6	0,4	-12,2	17,7	27,7	17,5	7,9	4,7
EUA / United States	6,5	5,7	-12,0	32,8	43,1	19,6	2,4	1,2
Reino Unido / United Kingdom	4,9	-1,3	-15,6	8,0	16,3	14,5	0,8	0,6
Angola / Angola	1,8	-18,1	-29,7	9,3	49,6	20,6	0,7	0,3
Brasil / Brazil	1,2	-7,1	-3,1	-2,8	30,0	32,0	0,3	0,3
Turquia / Turkey	1,1	26,4	-1,0	12,7	43,7	22,9	0,4	0,3
Suíça / Switzerland	0,9	8,1	5,5	-3,2	15,5	18,3	0,2	0,2
Marrocos / Morocco	0,9	4,1	-12,5	38,6	-22,0	56,3	-0,3	0,5
China / China	0,8	-8,5	-5,7	20,4	-7,9	10,5	-0,1	0,1
Gibraltar / Gibraltar	0,7	-35,6	105,7	119,1	30,1	-12,2	0,2	-0,1
Israel / Israel	0,6	5,1	20,2	26,4	27,1	1,9	0,1	0,0
Por memória / Memo:								
UE-14 / UE-14	65,5	4,5	-9,4	18,7	21,0	5,5	14,0	3,7
P. alargamento / Enlargement	4,9	10,9	-9,9	17,7	21,4	8,2	1,1	0,4

Fonte: GEE, com base nos dados das estatísticas do Comércio Internacional de Mercadorias do INE (últimas versões disponíveis à data da publicação para o período considerado). Os dados do comércio intracomunitário incluem estimativas para as não respostas assim como para as empresas que se encontram abaixo dos limiares de assimilação. / Source: GEE, based on data on International Trade of Goods statistics from Statistics Portugal (most up-to-date versions available). Estimates for operators under the assimilation threshold and non-responses are included in Intra-EU trade.

Nota:

[1] Contributos para a taxa de crescimento - análise shift-share:(TVH) x (peso no período homólogo anterior) ÷ 100.

Note:

[1] Contributions to growth, shift share analysis: (rate of change) x (weight in the previous period) ÷ 100.

Síntese Estatística de Comércio Internacional – Nº 06/2023

Importações* de mercadorias

Quadro 10 – Importações de mercadorias em Portugal por Grupos de Produtos
Portuguese Imports of Goods by Group of Products

Intra + Extra UE (Cif) / Intra + Extra EU (Cif)

Grp/ NC-2	Grupos de Produtos / Groups of Products	Milhões de Euros / Millions of Euros		Estrutura / Structure (%)		Taxas de variação e contributos / Growth rates and contributions to growth			
		jan-abr / jan-apr		jan-abr / jan-apr		últimos 12 meses [1] / Last 12 months		jan-abr / jan-apr	
		2022	2023	2022	2023	TVH [2] / y.o.y.	Contrib. p.p. [3] / Contrib. p.p.	TVH / y.o.y.	Contrib. p.p. [3] / Contrib. p.p.
CN-2	TOTAL DAS IMPORTAÇÕES / TOTAL IMPORTS	33 594	35 367	100	100	21,3	21,3	5,3	5,3
A	Agro-alimentares / Agricultural products and food	4 504	5 271	13,4	14,9	25,8	3,6	17,0	2,3
03	Peixes e crustáceos, moluscos e outros invertebrados aquáticos / Fish and crustaceans, molluscs and other aquatic invertebrates	670	702	2,0	2,0	16,3	0,4	4,7	0,1
02	Carnes e miudezas, comestíveis / Meat and edible meat offal	433	520	1,3	1,5	30,2	0,4	20,1	0,3
10	Cereais / Cereals	428	491	1,3	1,4	40,4	0,5	14,8	0,2
15	Gorduras e óleos animais ou vegetais; produtos da sua dissociação; gorduras alimentícias elaboradas; / Animal/vegetable fats and oils and their cleavage products; prepared edible fats; animal/vegetable waxes	315	396	0,9	1,1	33,3	0,3	25,6	0,2
19	Preparações à base de cereais, farinhas, amidos, féculas ou leite; produtos de pasteleria / Preparations of cereals, flour, starch or milk; pastrycooks products	237	296	0,7	0,8	27,3	0,2	24,7	0,2
12	Sementes e frutos oleaginosos; grãos, sementes e frutos diversos; plantas industriais ou medicinais; / Oil seeds/oleaginous fruits/miscellaneous grains, seeds and fruits/industrial or medicinal plants/straw and fodder	359	293	1,1	0,8	6,9	0,1	-18,2	-0,2
04	Leite e laticínios; ovos de aves; mel natural; produtos comestíveis de origem animal, não específico / Dairy produce; birds eggs; natural honey; edible products of animal origin, nes.	231	293	0,7	0,8	35,7	0,3	26,7	0,2
08	Frutas; cascas de citrinos e de melões / Edible fruit and nuts; peel of citrus fruit or melons	244	290	0,7	0,8	15,6	0,1	19,0	0,1
07	Produtos hortícolas, plantas, raízes e tubérculos, comestíveis / Edible vegetables and certain roots and	177	290	0,5	0,8	50,2	0,2	63,5	0,3
22	Bebidas, líquidos alcoólicos e vinagres / Beverages, spirits and vinegar	168	225	0,5	0,6	29,0	0,2	34,1	0,2
21	Preparações alimentícias diversas / Miscellaneous edible preparations	166	211	0,5	0,6	25,9	0,1	26,7	0,1
23	Resíduos e desperdícios das indústrias alimentares; alimentos preparados para animais / Residues and waste from the food industries; prepared animal fodder	161	204	0,5	0,6	31,9	0,2	26,7	0,1
20	Preparações de produtos hortícolas, de frutas ou de outras partes de plantas / Preparations of vegetables, fruit, nuts or other parts of plants	151	189	0,4	0,5	24,5	0,1	25,6	0,1
16	Preparações de carne, de peixes, de crustáceos e de moluscos ou de outros invertebrados aquáticos / Preparations of meat, of fish or of crustaceans, molluscs or other aquatic invertebrates	152	172	0,5	0,5	19,6	0,1	12,8	0,1
09	Café, chá, mate e especiarias / Coffee, tea, maté and spices	112	129	0,3	0,4	18,4	0,1	15,7	0,1
24	Tabaco e seus sucedâneos manufacturados / Tobacco and manufactured tobacco substitutes	109	113	0,3	0,3	14,7	0,0	3,1	0,0
17	Açúcares e produtos de confeitaria / Sugars and sugar confectionery	81	110	0,2	0,3	42,7	0,1	35,5	0,1
18	Cacau e suas preparações / Cocoa and cocoa preparations	79	93	0,2	0,3	21,3	0,1	17,7	0,0
01	Animais vivos / Live animals	59	83	0,2	0,2	45,9	0,1	42,0	0,1
11	Produtos da indústria de moagem; malte; amidos e féculas; inulina; glúten de trigo / Products of the milling industry; malt; starches; inulin; wheat gluten	50	61	0,1	0,2	54,8	0,1	22,9	0,0
06	Plantas vivas e produtos de floricultura / Live trees and plants; bulbs, roots and the like; cut flowers and ornamental foliage	61	60	0,2	0,2	8,8	0,0	-1,5	0,0
05	Outros produtos de origem animal, não especificados nem compreendidos noutros capítulos / Products of animal origin, not elsewhere specified or included	27	31	0,1	0,1	6,6	0,0	14,7	0,0
13	Gomas, resinas e outros sucos e extratos vegetais / Lac; gums, resins and other vegetable saps and extracts	30	17	0,1	0,0	2,0	0,0	-41,7	0,0
B	Energéticos / Mineral fuels and oils	5 392	4 259	16,1	12,0	36,0	4,9	-21,0	-3,4
27	Combustíveis minerais, óleos minerais e produtos da sua destilação; matérias betuminosas; ceras mine / Mineral fuel/oils and products of their distillation; bituminous substances; mineral waxes	5 392	4 259	16,1	12,0	36,0	4,9	-21,0	-3,4
C	Químicos / Chemicals	6 079	6 601	18,1	18,7	13,2	2,4	8,6	1,6
39	Plástico e suas obras / Plastics and articles thereof	1 819	1 651	5,4	4,7	4,4	0,2	-9,2	-0,5
29	Produtos químicos orgânicos / Organic chemicals	801	1 342	2,4	3,8	28,9	0,8	67,5	1,6
30	Produtos farmacêuticos / Pharmaceutical products	1 147	1 196	3,4	3,4	8,1	0,3	4,3	0,1
38	Produtos diversos das indústrias químicas / Miscellaneous chemical products	706	764	2,1	2,2	8,2	0,2	8,3	0,2
40	Borracha e suas obras / Rubber and articles thereof	405	406	1,2	1,1	11,9	0,1	0,0	0,0
33	Óleos essenciais e resinoides; produtos de perfumaria ou de toucador preparados e preparações cosmét / Essential oils and resinoids; perfumery, cosmetic or toilet preparations	249	321	0,7	0,9	31,0	0,2	28,7	0,2
32	Extratos tanantes e tintoriais; taninos e seus derivados; pigmentos e outras matérias corantes; tint / Tanning/dyeing extracts; tannins&derivatives; colouring matter; paints&varnishes; mastics; inks	267	269	0,8	0,8	7,8	0,1	0,6	0,0
28	Produtos químicos inorgânicos; compostos inorgânicos ou orgânicos de metais preciosos, de elementos / Inorganic chemicals; organic or inorganic compounds of precious metals/rare-earth metals/radioactive elements/isotopes	266	245	0,8	0,7	48,8	0,3	-8,0	-0,1
34	Sabões, agentes orgânicos de superfície, preparações para lavagem, preparações lubrificantes, ceras / Soaps, artif. waxes, candles, modelling pastes, 'dental waxes' and dental preparations, washing/lubricating/polishing or scouring prep.	179	201	0,5	0,6	18,5	0,1	12,2	0,1
31	Aduos (fertilizantes) / Fertilisers	172	136	0,5	0,4	8,4	0,0	-21,0	-0,1
35	Matérias albuminoides; produtos à base de amidos ou de féculas modificados; colas; enzimas / Albuminoidal substances; modified starches; glues; enzymes	50	50	0,1	0,1	14,8	0,0	0,7	0,0
37	Produtos para fotografia e cinematografia / Photographic or cinematographic goods	11	13	0,0	0,0	19,9	0,0	17,3	0,0

Síntese Estatística de Comércio Internacional – Nº 06/2023

Grp/ NC-2	Grupos de Produtos / Groups of Products	Milhões de Euros / Millions of Euros		Estrutura /Structure (%)		Taxas de variação e contributos / Growth rates and contributions to growth			
		jan-abr / jan-apr		jan-abr / jan-apr		últimos 12 meses [1] / Last 12 months		jan-abr / jan-apr	
		2022	2023	2022	2023	TVH [2] / y.o.y.	Contrib. p.p. [3] / Contrib. p.p.	TVH / y.o.y.	Contrib. p.p. [3] / Contrib. p.p.
CN-2									
D	Madeira, cortiça e papel / Wood, cork and paper	1 096	1 124	3,3	3,2	20,4	0,7	2,6	0,1
44	Madeira, carvão vegetal e obras de madeira / Wood and articles of wood; wood charcoal	434	466	1,3	1,3	21,8	0,3	7,4	0,1
48	Papel e cartão; obras de pasta de celulose, de papel ou de cartão / Paper and paperboard; articles of paper pulp, of paper or of paperboard	498	461	1,5	1,3	16,6	0,2	-7,4	-0,1
45	Cortiça e suas obras / Cork and articles of cork	67	85	0,2	0,2	30,8	0,1	27,8	0,1
49	Livros, jornais, gravuras e outros produtos das indústrias gráficas; textos manuscritos ou dactilogr / Printed books, newspapers, pictures and other products of the printing industry; manuscripts, typescripts and plans	56	60	0,2	0,2	23,6	0,0	6,3	0,0
47	Pastas de madeira ou de outras matérias fibrosas celulósicas; papel ou cartão para reciclar (desperd / Pulp of wood or of other fibrous cellulosic material; recovered (waste and scrap) paper or paperboard	37	48	0,1	0,1	27,0	0,0	29,9	0,0
E	Têxteis, Vestuário e seus acessórios / Textiles and Clothing	1 750	1 698	5,2	4,8	11,6	0,6	-3,0	-0,2
62	Vestuário e seus acessórios, exceto de malha / Articles of apparel and clothing accessories, not knitted or crocheted	392	459	1,2	1,3	25,1	0,3	17,1	0,2
61	Vestuário e seus acessórios, de malha / Articles of apparel and clothing accessories, knitted or crocheted	383	434	1,1	1,2	26,1	0,3	13,3	0,2
52	Filamentos sintéticos ou artificiais; lâminas e formas semelhantes de matérias têxteis sintéticas ou / Man-made filaments; strip and the like of man-made textile materials	298	189	0,9	0,5	-20,2	-0,2	-36,6	-0,3
54	Outros artefactos têxteis confeccionados; sortidos; artefactos de matérias têxteis, calçado, chapéus / Other made-up textile articles; sets; worn clothing and worn textile articles; rags	152	143	0,5	0,4	7,2	0,0	-6,2	0,0
63	Fibras sintéticas ou artificiais descontínuas / Man-made staple fibres	89	90	0,3	0,3	17,6	0,0	2,0	0,0
55	Tecidos impregnados, revestidos, recobertos ou estratificados; artigos para usos técnicos de matéria / Impregnated, coated, covered or laminated textile fabrics; textile articles for industrial use	116	81	0,3	0,2	-5,3	0,0	-29,8	-0,1
59	Tecidos de malha / Knitted or crocheted fabrics	47	50	0,1	0,1	10,1	0,0	7,1	0,0
60	Lã, pelos finos ou grosseiros; fios e tecidos de crina / Wool, fine or coarse animal hair; horsehair yarn and woven fabric	47	50	0,1	0,1	20,6	0,0	7,2	0,0
51	Pastas (ouates), feltros e falsos tecidos; fios especiais, cordéis, cordas e cabos; artigos de cordo / Wadding, felt and nonwovens; special yarns; twine, cordage, ropes and cables and articles thereof	38	42	0,1	0,1	16,6	0,0	12,2	0,0
56	Tapetes e outros revestimentos para pavimentos, de matérias têxteis / Carpets and other textile floor coverings	52	42	0,2	0,1	5,4	0,0	-18,5	0,0
57	Outras fibras têxteis vegetais; fios de papel e tecidos de fios de papel / Other vegetable textile fibres; paper yarn and woven fabrics of paper yarn	30	29	0,1	0,1	6,6	0,0	-3,5	0,0
53	Tecidos especiais; tecidos tuçados; rendas; tapeçarias; passamanarias; bordados / Special woven fabrics; tufted textile fabrics; lace; tapestries; trimmings; embroidery	44	28	0,1	0,1	-13,3	0,0	-37,2	0,0
58	Chapéus e artefactos de uso semelhante, e suas partes / Headgear and parts thereof	20	20	0,1	0,1	1,4	0,0	1,9	0,0
65	Guarda-chuvas, sombrinhas, guarda-sóis, bengalas, bengalas-assentos, chicotes e suas partes / Umbrellas, sun umbrellas, walking sticks, seat-sticks, whips, riding-crops and parts thereof	19	17	0,1	0,0	21,7	0,0	-10,8	0,0
66	Guarda-chuvas, sombrinhas, guarda-sóis, bengalas, bengalas-assentos, chicotes e suas partes / Umbrellas, sun umbrellas, walking sticks, seat-sticks, whips, riding-crops and parts thereof	11	11	0,0	0,0	5,3	0,0	-1,3	0,0
F	Calçado, peles e couros / Footwear, hides and leather	575	599	1,7	1,7	24,1	0,4	4,1	0,1
64	Calçado, polainas e artefactos semelhantes, e suas partes / Footwear, gaiters and the like; parts of such articles	291	315	0,9	0,9	24,4	0,2	8,4	0,1
42	Obras de couro; artigos de correio ou de seleiro; artigos de viagem, bolsas e artefactos semelhantes / Articles of leather; saddlery and harness; travel goods, handbags and similar containers; articles of animal gut (other than silkworm gut)	145	156	0,4	0,4	39,7	0,2	7,7	0,0
41	Peles, exceto peles com pelo, e couros / Raw hides and skins (other than furskins) and leather	135	121	0,4	0,3	6,2	0,0	-10,1	0,0
G	Minérios e metais / Ores and metals	3 396	3 219	10,1	9,1	7,9	0,8	-5,2	-0,5
72	Ferro fundido, ferro e aço / Iron and steel	1 435	1 249	4,3	3,5	-2,2	-0,1	-13,0	-0,6
73	Obras de ferro fundido, ferro ou aço / Articles of iron or steel	576	602	1,7	1,7	18,2	0,3	4,5	0,1
76	Alumínio e suas obras / Aluminium and articles thereof	485	411	1,4	1,2	8,0	0,1	-15,2	-0,2
74	Cobre e suas obras / Copper and articles thereof	311	336	0,9	1,0	17,3	0,1	8,0	0,1
83	Obras diversas de metais comuns / Miscellaneous articles of base metal	197	198	0,6	0,6	13,2	0,1	0,5	0,0
71	Pérolas naturais ou cultivadas, pedras preciosas ou semipreciosas e semelhantes, metais preciosos, m / Natural/cultured pearls, precious stones, precious metals and articles thereof; imitation jewellery; coin	92	104	0,3	0,3	30,9	0,1	12,6	0,0
82	Ferramentas, artefactos de cutelaria e talheres, e suas partes, de metais comuns / Tools, implements, cutlery, spoons and forks, of base metal; parts thereof of base metal	101	100	0,3	0,3	13,2	0,0	-0,6	0,0
25	Sal; enxofre; terras e pedras; gesso, cal e cimento / Salt; sulphur; earths and stone; plastering materials, lime and cement	84	96	0,3	0,3	19,3	0,0	14,4	0,0
79	Zinco e suas obras / Zinc and articles thereof	46	47	0,1	0,1	12,3	0,0	2,6	0,0
78	Chumbo e suas obras / Lead and articles thereof	21	27	0,1	0,1	5,2	0,0	29,2	0,0
80	Estanho e suas obras / Tin and articles thereof	23	19	0,1	0,1	56,1	0,0	-16,1	0,0
81	Outros metais comuns; ceramais (cermets); obras dessas matérias / Other base metals; cermets; articles thereof	9	13	0,0	0,0	45,9	0,0	41,6	0,0
H	Máquinas e aparelhos e suas partes / Machinery and parts	5 600	6 121	16,7	17,3	18,3	3,2	9,3	1,6
85	Máquinas, aparelhos e materiais elétricos e suas partes; aparelhos de gravação ou de reprodução de s / Electrical machinery and equipment; sound recorders/reproducers; parts and accessories thereof	3 083	3 327	9,2	9,4	25,5	2,4	7,9	0,7

Síntese Estatística de Comércio Internacional – Nº 06/2023

Grp/ NC-2	Grupos de Produtos / Groups of Products	Milhões de Euros / Millions of Euros		Estrutura / Structure (%)		Taxas de variação e contributos / Growth rates and contributions to growth			
		jan-abr / jan-apr		jan-abr / jan-apr		últimos 12 meses [1] / Last 12 months		jan-abr / jan-apr	
		2022	2023	2022	2023	TVH [2] / y.o.y.	Contrib. p.p. [3] / Contrib. p.p.	TVH / y.o.y.	Contrib. p.p. [3] / Contrib. p.p.
84	Reatores nucleares, caldeiras, máquinas, aparelhos e instrumentos mecânicos, e suas partes / Nuclear reactors, boilers, machinery and mechanical appliances; parts thereof	2 517	2 794	7,5	7,9	10,2	0,8	11,0	0,8
I	Material de transp. terrestre e suas partes / Land Transport equipment and parts	3 018	4 206	9,0	11,9	39,5	3,5	39,4	3,5
87	Veículos automóveis, tratores, ciclos e outros veículos terrestres, suas partes e acessórios / Vehicles other than railway or tramway rolling stock, and parts and accessories thereof	3 012	4 181	9,0	11,8	39,4	3,5	38,8	3,5
86	Veículos e material para vias-féreas ou semelhantes, e suas partes; aparelhos mecânicos (incluindo / Railway or tramway; locomotives, rolling stock, track fixtures, fittings and parts thereof; mechanical (including electromechanical) traffic signalling equipment of all kinds	6	25	0,0	0,1	68,4	0,0	306,3	0,1
J	Aeronaves, embarcações e suas partes / Aircrafts, Vessels and parts thereof	325	234	1,0	0,7	18,4	0,1	-28,1	-0,3
88	Aeronaves e aparelhos espaciais, e suas partes / Aircraft, spacecraft, and parts thereof	313	215	0,9	0,6	24,9	0,2	-31,4	-0,3
89	Embarcações e estruturas flutuantes / Ships, boats and floating structures	12	19	0,0	0,1	-27,0	0,0	56,2	0,0
K	Produtos acabados diversos / Other manufactured goods	1 859	2 033	5,5	5,7	15,2	0,9	9,4	0,5
90	Instrumentos e aparelhos de ótica, fotografia ou cinematografia, de medida, de controlo ou de precis / Optical/photographic/cinematographic/measuring/checking/precision/medical/surgical instruments and apparatus	639	715	1,9	2,0	13,3	0,3	12,0	0,2
94	Móveis; mobiliário médico-cirúrgico; colchões, almofadas e semelhantes; aparelhos de iluminação não / Furniture; lamps&lighting fittings, nes.; illuminated signs/nameplates and the like; prefab. buildings	459	494	1,4	1,4	13,5	0,2	7,7	0,1
90	Vidro e suas obras / Glass and glassware	212	244	0,6	0,7	26,5	0,2	15,2	0,1
75	Brinquedos, jogos, artigos para divertimento ou para desporto; suas partes e acessórios / Toys, games and sports requisites; parts and accessories thereof	143	153	0,4	0,4	16,6	0,1	6,9	0,0
96	Obras diversas / Miscellaneous manufactured articles	109	120	0,3	0,3	13,2	0,0	10,1	0,0
68	Obras de pedra, gesso, cimento, amianto, mica ou de matérias semelhantes / Articles of stone, plaster, cement, asbestos, mica or similar materials	104	110	0,3	0,3	16,2	0,1	5,5	0,0
69	Produtos cerâmicos / Ceramic products	91	94	0,3	0,3	16,5	0,0	3,2	0,0
91	Artigos de relojoaria / Clocks and watches and parts thereof	60	65	0,2	0,2	28,0	0,1	8,1	0,0
Por memória / Memo:									
Total sem energéticos / Total without Energy Products		28 202	31 108	83,9	88,0	19,0	16,4	10,3	8,7

Fonte: GEE, com base nos dados das estatísticas do Comércio Internacional de Mercadorias do INE (últimas versões disponíveis à data da publicação para o período considerado). Os dados do comércio intracomunitário incluem estimativas para as não respostas assim como para as empresas que se encontram abaixo dos limiares de assimilação. / Source: GEE, based on data on International Trade of Goods statistics from Statistics Portugal (most up-to-date versions available). Estimates for operators under the assimilation threshold and non-responses are included in Intra-EU trade.

Notas:

* Somatório das Importações de mercadorias provenientes da UE com as Importações de Países Terceiros.

Composição dos Grupos de Produtos – Agro-alimentares (Capº 01 a 24 da NC) – Energéticos (Capº 27) – Químicos (Capº 28 a 40) – Madeira, cortiça e papel (Capº 44 a 49) – Têxteis, Vestuário e seus acessórios (Capº 50 a 63; 65 a 67) – Calçado, peles e couros (Capº 41 a 43; 64) – Minérios e Metais (Capº 25, 26; 71 a 73) – Máquinas e aparelhos e suas partes (Capº 84 e 85) – Material de transp. terrestre e suas partes (Capº 86 e 87) – Aeronaves, embarcações e suas partes (Capº 88 e 89) – Produtos acabados diversos (Capº 68 a 70 e 90 a 99). / Notes: * Sum of imports from EU and imports from third countries. Composition by Group of Products – Agricultural products and food (Chap. 01 to 24 of CN) – Mineral fuels and oils (Chap. 27) – Chemicals (Chap. 28 to 40) – Wood, cork and paper (Chap. 44 to 49) – Hides, leather and textiles (Chap. 50 to 63; 65 to 67) – Clothing and footwear (Chap. 41 to 43; 64) – Ores and metals (Chap. 25, 26; 71 to 83) – Machinery (Chap. 84 e 85) – Transport equipment (Chap. 86 and 87) – Aircrafts, Vessels and parts thereof (Chap. 88 and 89) – Other manufactured goods (Chap. 68 to 70 and 90 to 99). / [1] 12 months ending in april 2023

[1] Últimos 12 meses a terminar em abril de 2023 / [1] 12 months ending in april 2023

[2] (mai 22-abr 23)/(mai 21-abr 22) x 100 - 100 / [2] (may 22-apr 23)/(may 21-apr 22) x 100 - 100

[3] Contributo para a taxa de crescimento das Exportações (%) – análise shift-share: (VH) x (peso no período homólogo anterior) ÷ 100. /

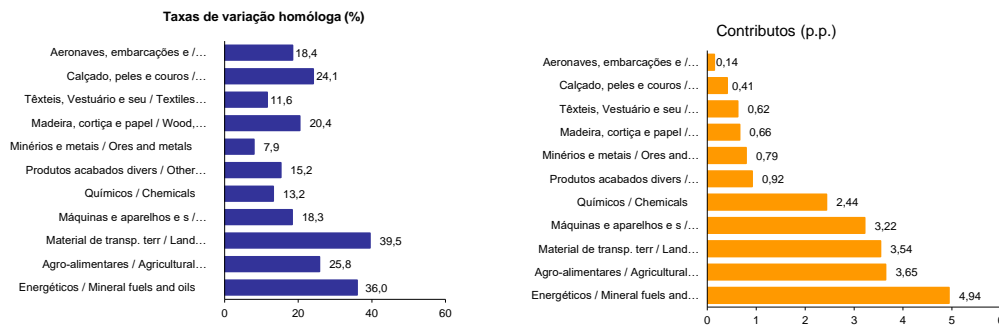
[4] Não inclui tractores.

Gráfico 4 – Taxas de crescimento das importações de mercadorias em Portugal por grupos de produtos e respetivos contributos

Growth rates of Portuguese Imports (Intra + Extra-EU) of goods by Group of Products and contribution to growth

Últimos 12 meses a terminar em abril de 2023 / Previous 12 months ending in april 2023

Intra + Extra UE / Intra + Extra EU



Fonte: Quadro 10 - Importações de mercadorias em Portugal por grupos de produtos / Source: Portuguese Imports of goods by Groups of Products.

Quadro 11 – Evolução das importações de mercadorias em Portugal com origem numa seleção de mercados Imports of goods originating from selected markets

Origem / Country of Origin	jan-abr / jan-apr		Estrutura / Structure (%)		valores em milhões de euros / values in Millions of Euros				
					Taxas de variação e contributos / Growth rates and contributions to growth				
			jan-abr / jan-apr		12 meses [1] / Last 12 months		jan-abr / jan-apr		
	2022	2023	2022	2023	VH [2]/y.o.y	Contrib. p.p. [3] /Contrib. p.p.	VH/y.o.y, %	Contrib. p.p. [3] /Contrib. p.p.	
TOTAL / TOTAL	33 594	35 367	100,0	100,0	21,3		21,3	5,3	5,3
INTRA UE / INTRA EU	23 709	26 443	70,6	74,8	19,2		13,8	11,5	8,1
Espanha / Spain	10 913	11 783	32,5	33,3	19,3		6,4	8,0	2,6
Alemanha / Germany	3 893	4 078	11,6	11,5	14,9		1,8	4,8	0,6
França / France	2 070	2 425	6,2	6,9	21,5		1,4	17,2	1,1
Países Baixos / Netherlands	1 694	1 830	5,0	5,2	16,1		0,8	8,0	0,4
Itália / Italy	1 581	1 712	4,7	4,8	15,3		0,8	8,3	0,4
Bélgica / Belgium	1 071	1 071	3,2	3,0	17,8		0,6	0,0	0,0
Polónia / Poland	554	725	1,6	2,1	29,4		0,5	30,9	0,5
Suécia / Sweden	286	348	0,9	1,0	16,9		0,2	21,5	0,2
Irlanda / Ireland	206	869	0,6	2,5	79,9		0,7	322,5	2,0
Rep Checa / Czech Republic	219	297	0,7	0,8	39,1		0,3	35,7	0,2
EXTRA UE / EXTRA EU	9 885	8 923	29,4	25,2	27,0		7,5	-9,7	-2,9
China / China	1 583	1 597	4,7	4,5	25,9		1,2	0,9	0,0
Brasil / Brazil	1 279	1 410	3,8	4,0	48,0		1,7	10,3	0,4
EUA / United States	1 128	878	3,4	2,5	26,0		0,7	-22,1	-0,7
Nigéria / Nigeria	532	313	1,6	0,9	17,6		0,3	-41,2	-0,7
Turquia / Turkey	492	405	1,5	1,1	4,2		0,1	-17,6	-0,3
Índia / India	443	323	1,3	0,9	-4,9		-0,1	-27,0	-0,4
Reino Unido / United Kingdom	350	431	1,0	1,2	21,2		0,2	23,2	0,2
Argélia / Algeria	294	193	0,9	0,5	93,1		0,5	-34,4	-0,3
Coreia do Sul / Korea, Republic of	235	254	0,7	0,7	50,9		0,3	7,8	0,1
Azerbaijão / Azerbaijan	491	138	1,5	0,4	-47,4		-0,5	-71,9	-1,1
Trinidade e Tobago / Trinidad and Tobago	151	11	0,4	0,0	248,7		0,5	-92,6	-0,4
Arábia Saudita / Saudi Arabia	118	95	0,4	0,3	122,8		0,4	-19,3	-0,1
Taiwan / Taiwan	196	184	0,6	0,5	27,9		0,2	-6,2	0,0
Por memória / Memo:									
UE-14 / EU-14	22 256	24 730	66,3	69,9	18,9		12,8	11,1	7,4
P. alargamento / Enlargement	1 453	1 713	4,3	4,8	23,2		1,0	17,9	0,8
OPEP [4] / OPEC [4]	1 181	796	3,5	2,3	46,0		1,5	-32,6	-1,1
EFTA / EFTA	151	304	0,4	0,9	46,0		0,3	101,4	0,5
PALOP / ACPO [5]	122	105	0,4	0,3	192,7		0,5	-13,9	-0,1

Fonte: GEE, com base nos dados das estatísticas do Comércio Internacional de Mercadorias do INE (últimas versões disponíveis à data da publicação para o período considerado). Os dados do comércio intracomunitário incluem estimativas para as não respostas assim como para as empresas que se encontram abaixo dos limiares de assimilação. / Source: GEE, based on data on International Trade of Goods statistics from Statistics Portugal (most up-to-date versions available). Estimates for operators under the assimilation threshold and non-responses are included in Intra-EU trade.

Notas / Notes:

Países ordenados por ordem decrescente de valor no período de jan-abr 2023. / Countries ranked in descending order of jan-abr 2023.

[1] Últimos 12 meses a terminar em abril de 2023 / [1] 12 months ending in april 2023

[2] (mai 22-abr 23)/(mai 21-abr 22) x 100 - 100 / [2] (may 22-apr 23)/(may 21-apr 22) x 100 - 100

[3] Contributos para a taxa de crescimento das importações - análise shift-share: (TVH) x (peso no período homólogo anterior) ÷ 100.

[4] Inclui Angola. / [3] Contributions to growth, shift share analysis: (rate of change) x (weight in the previous period) ÷ 100.

[4] Includes Angola.

[5] African Countries of Portuguese Official Language

Síntese Estatística de Comércio Internacional – Nº 06/2023

Quadro 12 – Importações portuguesas por grupos de produtos (Extra-UE) Portuguese Imports by Group of Products (Extra-EU)

Versão preliminar de janeiro a abril de 2023 / Preliminary data version of january to april 2023

Grupos de Produtos / Group of Products	valores em milhões de Euros / values in Millions of Euros					
	janeiro a abril / january to april		TVH / y.o.y., (%)		Estrutura / Structure (%)	
	2022	2023	últimos 12 meses / Last 12 months [1]	jan-abr / jan-apr 23/22	últimos 12 meses / Last 12 months [1]	jan-abr / jan-apr
			2022	2023		
Total das Importações / Total Imports	9 885	8 923	27,0	-9,7	100,0	100,0
Agro-alimentares / Agricultural products and food	908	1 086	35,2	19,5	11,4	9,2
Energéticos / Mineral fuels and oils	3 653	2 879	43,9	-21,2	37,5	37,0
Químicos / Chemicals	1 209	1 006	10,6	-16,8	10,8	11,3
Madeira, cortiça e papel / Wood, cork and paper	225	249	33,9	10,5	2,4	2,3
Têxteis, vestuário e seus acessórios / Clothing	647	493	1,4	-23,8	5,3	6,5
Calçado, peles e couros / Footwear, hides and leather	148	156	43,7	5,5	1,6	1,5
Minérios e metais / Ores and metals	842	691	-6,4	-17,9	6,9	8,5
Máquinas e aparelhos e suas partes / Machinery and parts	1 430	1 533	28,2	7,2	15,5	14,5
Material de transp. terrestre e suas partes / Land Transport equipment and parts	409	462	31,3	13,1	4,4	4,1
Aeronaves, embarcações e suas partes / Aircrafts, Vessels and parts thereof	122	78	34,3	-36,5	1,2	1,2
Produtos acabados diversos / Other manufactured goods	291	290	12,3	-0,2	3,0	2,9

Por memória / Memo:

Total sem energéticos / Total without Energy Products	6 232	6 045	18,6	-3,0	62,5	63,0	67,7
---	-------	-------	------	------	------	------	------

Fonte: GEE, com base nos dados das estatísticas do Comércio Internacional de Mercadorias do INE (últimas versões disponíveis à data da publicação para o período considerado). / Source: GEE, based on data on International Trade of Goods statistics from Statistics Portugal (most up-to-date versions available).

Nota:

Composição dos Grupos de Produtos – Agro-alimentares (Capº 01 a 24 da NC) - Energéticos (Capº 27) – Químicos (Capº 28 a 40) – Madeira, cortiça e papel (Capº 44 a 49) – Têxteis, Vestuário e seus acessórios (Capº 50 a 63; 65 a 67) – Calçado, peles e couros (Capº 41 a 43; 64) – Minérios e Metais (Capº 25, 26; 71 a 73) – Máquinas e aparelhos e suas partes (Capº 84 e 85) – Material de transp. terrestre e suas partes (Capº 86 e 87) - Aeronaves, embarcações e suas partes (Capº 88 e 89) – Produtos acabados diversos (Capº 68 a 70 e 90 a 99). / Notes:

Composition by Group of Products – Agricultural products and food (Chap. 01 to 24 of CN) - Mineral fuels and oils (Chap. 27) – Chemicals (Chap. 28 to 40) – Wood, cork and paper (Chap. 44 to 49) – Hides, leather and textiles (Chap. 50 to 63; 65 to 67) – Clothing and footwear (Chap. 41 to 43; 64) – Ores and metals (Chap. 25, 26; 71 to 83) – Machinery (Chap. 84 e 85) – Transport equipment (Chap. 86 and 87) - Aircrafts, Vessels and parts thereof (Chap. 88 and 89) – Other manufactured goods (Chap. 68 to 70 and 90 to 99).

[1] Últimos 12 meses a terminar em abril de 2023 / [1] 12 months ending in april 2023

Quadro 13 – Evolução das importações de mercadorias portuguesas com origem numa seleção de mercados Imports of goods from selected markets

Versão preliminar de janeiro a abril de 2023 / Preliminary data version of january to april 2023

Origem / Country of Origin	valores em milhões de euros / values in Millions of Euros							
	jan-abr / jan-apr		Estrutura / Structure (%)				Taxas de variação / y.o.y., %	
	2022	2023	Anual / Annual		jan-abr / jan-apr		últimos 12 meses / Last 12 months [1]	jan-abr / jan-apr 23/22
			2017	2022	2022	2023		
EXTRA UE / EXTRA EU	9 885	8 923	26,3	30,5	29,4	25,2	27,0	-9,7
China / China	1 583	1 597	2,9	5,1	4,7	4,5	25,9	0,9
Brasil / Brazil	1 279	1 410	1,7	4,2	3,8	4,0	48,0	10,3
EUA / United States	1 128	878	1,4	3,2	3,4	2,5	26,0	-22,1
Nigéria / Nigeria	532	313	0,1	1,8	1,6	0,9	17,6	-41,2
Turquia / Turkey	492	405	1,0	1,3	1,5	1,1	4,2	-17,6
Índia / India	443	323	0,9	1,1	1,3	0,9	-4,9	-27,0
Reino Unido / United Kingdom	350	431	2,7	1,0	1,0	1,2	21,2	23,2
Argélia / Algeria	294	193	0,4	1,0	0,9	0,5	93,1	-34,4
Coreia do Sul / Korea, Republic of	235	254	0,6	0,8	0,7	0,7	50,9	7,8
Azerbaijão / Azerbaijan	491	138	1,0	0,7	1,5	0,4	-47,4	-71,9
Trinidad e Tobago / Trinidad and Tobago	151	11	0,0	0,7	0,4	0,0	248,7	-92,6
Arábia Saudita / Saudi Arabia	118	95	0,8	0,6	0,4	0,3	122,8	-19,3
Taiwan / Taiwan	196	184	0,5	0,6	0,6	0,5	27,9	-6,2

Por memória:

OPEP [2]/OPEC	1 181	796	2,9	4,4	3,5	2,3	46,0	-32,6
EFTA/EFTA	151	304	0,5	0,5	0,4	0,9	46,0	101,4
PALOP/ACPOL [3]	122	105	0,5	0,6	0,4	0,3	192,7	-13,9

Fonte: GEE, com base nos dados das estatísticas do Comércio Internacional de Mercadorias do INE (últimas versões disponíveis à data da publicação para o período considerado). / Source: GEE, based on data on International Trade of Goods statistics from Statistics Portugal (most up-to-date versions available).

Notas / Notes:

Países ordenados por ordem decrescente de valor no ano de 2022. / Countries ranked in descending order of yearly value in 2022.

[1] (mai 22-abr 23)/(mai 21-abr 22) x 100 - 100 / [1] (may 22-apr 23)/(may 21-apr 22) x 100 - 100

[2] Inclui Angola. / [2] Includes Angola.

/ [3] African Countries of Portuguese Official Language

Evolução por zonas geográficas e económicas

Quadro 14 – Evolução do comércio internacional de Portugal por zonas geográficas e económicas

Portuguese International trade (goods)/by geographical and economic areas
(Intra + Extra-UE) / (Intra + Extra-EU)

Período de análise: janeiro a abril / Period of assessment: january to april

Valores em 1000 Euros / values in 1000 Euros

Zonas Geográf/ Económicas / Geographic/Economic Areas Principais Países / Main Countries	IMPORTAÇÕES / IMPORTS (Cif) [1]				EXPORTAÇÕES / EXPORTS (Fob) [2]				Cobert (fob/cif) /Coverage (fob/cif) 2023	Saldo / Trade Balance (fob-cif)	
	2022	2023	Taxa Var / Rate of Change %	Estrut / Struct. 2023 %	2022	2023	Taxa Var / Rate of Change %	Estrut / Struct. 2023 %		2022	2023
MUNDO / WORLD	33 593 978	35 366 829	5,3	100,0	24 375 558	26 532 967	8,9	100,0	75,0	- 9 218 420	- 8 833 862
INTRA UE / INTRA EU	23 709 201	26 443 464	11,5	74,8	17 752 201	18 753 143	5,6	70,7	70,9	- 5 956 999	- 7 690 320
Espanha / Spain	10 913 280	11 783 378	8,0	33,3	6 484 134	6 696 247	3,3	25,2	56,8	- 4 429 145	- 5 087 131
Alemanha / Germany	3 892 889	4 078 147	4,8	11,5	2 703 796	2 927 410	8,3	11,0	71,8	- 1 189 093	- 1 150 737
França / France	2 069 929	2 425 289	17,2	6,9	3 224 350	3 579 991	11,0	13,5	147,6	1 154 421	1 154 702
Países Baixos / Netherlands	1 693 989	1 829 939	8,0	5,2	1 039 046	1 016 001	-2,2	3,8	55,5	- 654 943	- 813 938
Itália / Italy	1 580 811	1 712 284	8,3	4,8	1 164 605	1 134 586	-2,6	4,3	66,3	- 416 206	- 577 699
Bélgica / Belgium	1 071 048	1 071 038	0,0	3,0	603 175	693 209	14,9	2,6	64,7	- 467 874	- 377 828
Polónia / Poland	554 184	725 428	30,9	2,1	349 593	374 654	7,2	1,4	51,6	- 204 591	- 350 774
Suécia / Sweden	286 033	347 584	21,5	1,0	296 617	352 345	18,8	1,3	101,4	10 584	4 761
Irlanda / Ireland	205 621	868 678	322,5	2,5	199 522	215 564	8,0	0,8	24,8	- 6 099	- 653 114
Rep Checa / Czech Republic	218 581	296 539	35,7	0,8	179 045	204 485	14,2	0,8	69,0	- 39 535	- 92 054
Hungria / Hungary	209 714	231 861	10,6	0,7	123 004	124 704	1,4	0,5	53,8	- 86 710	- 107 157
Áustria / Austria	170 080	197 686	16,2	0,6	165 085	156 238	-5,4	0,6	79,0	- 4 994	- 41 447
Dinamarca / Denmark	153 917	154 159	0,2	0,4	188 574	159 793	-15,3	0,6	103,7	34 656	5 634
Roménia / Romania	170 053	144 499	-15,0	0,4	190 880	208 603	9,3	0,8	144,4	20 827	64 105
Finlândia / Finland	116 353	140 278	20,6	0,4	190 839	148 856	-22,0	0,6	106,1	74 486	8 578
Eslováquia / Slovakia	98 595	90 601	-8,1	0,3	161 429	201 653	24,9	0,8	222,6	62 833	111 052
Grécia / Greece	65 695	82 401	25,4	0,2	89 302	86 265	-3,4	0,3	104,7	23 608	3 864
Eslovénia / Slovenia	51 610	58 308	13,0	0,2	27 686	29 057	5,0	0,1	49,8	- 23 925	- 29 251
Bulgária / Bulgaria	50 685	35 224	-30,5	0,1	49 623	47 028	-5,2	0,2	133,5	- 1 062	11 804
Lituânia / Lithuania	32 017	27 562	-13,9	0,1	49 512	41 232	-16,7	0,2	149,6	17 495	13 669
Luxemburgo / Luxembourg	36 695	39 114	6,6	0,1	43 331	44 876	3,6	0,2	114,7	6 636	5 762
Croácia / Croatia	21 102	20 947	-0,7	0,1	24 464	26 390	7,9	0,1	126,0	3 361	5 444
Malta / Malta	17 064	15 822	-7,3	0,0	8 654	9 789	13,1	0,0	61,9	- 8 410	- 6 033
Letónia / Latvia	12 661	34 738	174,4	0,1	22 880	11 787	-48,5	0,0	33,9	10 219	- 22 951
Estónia / Estonia	11 657	26 813	130,0	0,1	21 489	25 439	18,4	0,1	94,9	9 833	- 1 374
Chipre / Cyprus	4 872	5 147	5,7	0,0	11 977	15 043	25,6	0,1	292,3	7 105	9 896
DIVERSOS / OTHERS	66	0	-100,0	0,0	139 590	221 898	59,0	0,8	0	139 524	0
EXTRA UE / EXTRA EU	9 884 777	8 923 366	-9,7	25,2	6 623 357	7 779 824	17,5	29,3	87,2	- 3 261 420	- 1 143 542
dos quais / of which:											
1-EUROPA / 1-EUROPE	1 554 777	1 516 741	-2,4	4,3	1 869 999	2 130 987	14,0	8,0	140,5	315 222	614 246
EFTA / EFTA	150 710	303 544	101,4	0,9	344 580	380 965	10,6	1,4	125,5	193 870	77 421
Suíça / Switzerland	132 496	186 828	41,0	0,5	231 974	274 397	18,3	1,0	146,9	99 479	87 570
Noruega / Norway	11 113	107 268	865,3	0,3	109 183	102 324	-6,3	0,4	95,4	98 070	- 4 945
Islândia / Iceland	7 079	9 413	33,0	0,0	3 273	4 127	26,1	0,0	43,8	- 3 806	- 5 286
OUTR. EUROPA / OTHERS	1 404 068	1 213 196	-13,6	3,4	1 525 419	1 750 022	14,7	6,6	144,2	121 351	536 825
Reino Unido / United Kingdom	349 786	431 060	23,2	1,2	1 045 675	1 197 800	14,5	4,5	277,9	695 889	766 740
Turquia / Turkey	491 909	405 204	-17,6	1,1	274 392	337 227	22,9	1,3	83,2	- 217 517	- 67 977
Ucrânia / Ukraine	82 742	196 699	137,7	0,6	7 715	21 470	178,3	0,1	10,9	- 75 027	- 175 229
2-ÁFRICA / 2-AFRICA	1 434 064	1 272 790	-11,2	3,6	1 225 316	1 627 097	32,8	6,1	127,8	- 208 749	354 307
MAGHREB / MAGHREB	407 207	346 363	-14,9	1,0	339 143	590 593	74,1	2,2	170,5	- 68 063	244 231
Argélia / Algeria	294 131	192 999	-34,4	0,5	50 177	172 703	244,2	0,7	89,5	- 243 954	- 20 296
Marrocos / Morocco	100 882	138 267	37,1	0,4	235 493	368 153	56,3	1,4	266,3	134 611	229 886
Tunísia / Tunisia	12 193	15 097	23,8	0,0	53 473	49 738	-7,0	0,2	329,5	41 280	34 641
PALOP / ACPOL [3]	121 600	104 690	-13,9	0,3	624 793	717 892	14,9	2,7	685,7	503 193	613 203
Angola / Angola	97 832	89 332	-8,7	0,3	398 448	480 342	20,6	1,8	537,7	300 616	391 009
Moçambique / Mozambique	20 685	11 620	-43,8	0,0	70 262	63 879	-9,1	0,2	549,7	49 577	52 259
Cabo Verde / Cape Verde	2 948	3 513	19,2	0,0	101 258	120 395	18,9	0,5	3427,2	98 309	116 882
S Tomé e Príncipe / Sao Tome and Principe	86	186	116,2	0,0	19 364	16 101	-16,8	0,1	8637,9	19 278	15 915
Guiné-Bissau / Guinea-Bissau	48	38	-19,7	0,0	35 461	37 175	4,8	0,1	96891,6	35 413	37 137
OUTR. ÁFRICA / OTHERS	905 258	821 737	-9,2	2,3	261 380	318 611	21,9	1,2	38,8	- 643 878	- 503 126
Nigéria / Nigeria	532 499	313 215	-41,2	0,9	13 117	11 648	-11,2	0,0	3,7	- 519 381	- 301 567
Congo / Congo	1 444	158 948	10905,0	0,4	2 515	5 269	109,5	0,0	3,3	1 071	- 153 679
Ghana / Ghana	2 357	151 905	6346,0	0,4	9 929	7 869	-20,8	0,0	5,2	7 573	- 144 036
Egipto / Egypt	92 388	56 515	-38,8	0,2	44 150	44 603	1,0	0,2	78,9	- 48 237	- 11 912
África do Sul / South Africa	25 088	38 585	53,8	0,1	58 610	104 095	77,6	0,4	269,8	33 522	65 511

(continua) / (continues)

Síntese Estatística de Comércio Internacional – Nº 06/2023

Período de análise: janeiro a abril / Period of assessment: january to april

Zonas Geográficas / Económicas / Geographic/Economic Areas Principais Países / Main Countries	IMPORTAÇÕES / IMPORTS (Cif) [1]				EXPORTAÇÕES / EXPORTS (Fob) [2]				CoBERT (fob/cif) /Coverage (fob/cif) 2023	Saldo / Trade Balance (fob-cif)	
	2022	2023	Taxa Var / Rate of Change %	Estrut / Struct. 2023 %	2022	2023	Taxa Var / Rate of Change %	Estrut / Struct. 2023 %		2022	2023
3-AMÉRICA / 3-AMERICA	2 878 215	2 669 527	-7,3	7,5	2 241 567	2 468 740	10,1	9,3	92,5	- 636 648	- 200 787
NAFTA / NAFTA	1 234 934	1 009 851	-18,2	2,9	1 700 103	1 967 591	15,7	7,4	194,8	465 169	957 740
EUA / United States	1 128 119	878 479	-22,1	2,5	1 447 364	1 730 460	19,6	6,5	197,0	319 245	851 982
Canadá / Canada	79 552	94 936	19,3	0,3	141 535	124 191	-12,3	0,5	130,8	61 982	29 255
México / Mexico	27 263	36 436	33,6	0,1	111 204	112 940	1,6	0,4	310,0	83 941	76 503
MERCOSUL / MERCOSUL	1 365 529	1 508 569	10,5	4,3	299 147	338 066	13,0	1,3	22,4	- 1 066 383	- 1 170 503
Brasil / Brazil	1 278 827	1 410 089	10,3	4,0	239 454	316 194	32,0	1,2	22,4	- 1 039 373	- 1 093 895
Uruguai / Uruguay	43 482	53 627	23,3	0,2	7 115	3 942	-44,6	0,0	7,3	- 36 367	- 49 686
OUTR. AMÉRICA / OTHERS	277 743	150 968	-45,6	0,4	238 170	159 503	-33,0	0,6	105,7	- 39 573	8 535
Costa Rica / Costa Rica	24 910	24 007	-3,6	0,1	3 096	3 363	8,6	0,0	14,0	- 21 814	- 20 644
Equador / Ecuador	24 467	20 154	-17,6	0,1	5 659	9 740	72,1	0,0	48,3	- 18 808	- 10 415
Chile / Chile	15 077	18 880	25,2	0,1	33 805	24 893	-26,4	0,1	131,8	18 727	6 013
Peru / Peru	12 563	16 254	29,4	0,0	9 827	9 429	-4,0	0,0	58,0	- 2 736	- 6 825
Colômbia / Colombia	14 319	14 272	-0,3	0,0	19 323	21 488	11,2	0,1	150,6	5 004	7 216
Trinidad e Tobago / Trinidad and Tobago	150 984	11 226	-92,6	0,0	6 838	525	-92,3	0,0	4,7	- 144 146	- 10 701
4-ÁSIA / 4-ASIA	3 974 454	3 400 954	-14,4	9,6	928 120	1 064 355	14,7	4,0	31,3	- 3 046 334	- 2 336 599
PRÓX/MÉD OR / MIDDLE EAST	707 256	310 524	-56,1	0,9	343 789	354 256	3,0	1,3	114,1	- 363 467	43 732
Azerbaijão / Azerbaijan	491 056	138 034	-71,9	0,4	1 059	1 050	-0,8	0,0	0,8	- 489 997	- 136 983
Arábia Saudita / Saudi Arabia	117 795	95 006	-19,3	0,3	34 760	48 408	39,3	0,2	51,0	- 83 036	- 46 599
Israel / Israel	34 181	24 020	-29,7	0,1	145 809	148 572	1,9	0,6	618,5	111 628	124 552
Catar / Qatar	36 303	14 752	-59,4	0,0	44 846	12 303	-72,6	0,0	83,4	8 543	- 2 449
Omã / Oman	669	12 490	1766,8	0,0	2 797	2 271	-18,8	0,0	18,2	2 127	- 10 220
ASEAN / ASEAN	412 156	427 896	3,8	1,2	69 164	72 216	4,4	0,3	16,9	- 342 992	- 355 680
Vietname / Viet-Nam	165 720	146 034	-11,9	0,4	15 121	15 117	0,0	0,1	10,4	- 150 599	- 130 917
Tailândia / Thailand	74 325	93 354	25,6	0,3	11 594	12 577	8,5	0,0	13,5	- 62 731	- 80 777
Singapura / Singapore	56 123	69 886	24,5	0,2	24 393	23 604	-3,2	0,1	33,8	- 31 730	- 46 281
Indonésia / Indonesia	50 277	41 742	-17,0	0,1	5 431	7 877	45,0	0,0	18,9	- 44 846	- 33 865
Malásia / Malaysia	36 709	37 744	2,8	0,1	9 323	8 182	-12,2	0,0	21,7	- 27 386	- 29 562
OUTROS ÁSIA / OTHERS	2 855 041	2 662 533	-6,7	7,5	515 167	637 883	23,8	2,4	24,0	- 2 339 874	- 2 024 650
China / China	1 582 834	1 597 471	0,9	4,5	210 039	232 172	10,5	0,9	14,5	- 1 372 795	- 1 365 299
Índia / India	442 936	323 460	-27,0	0,9	45 601	48 467	6,3	0,2	15,0	- 397 335	- 274 993
Coreia do Sul / Korea, Republic of	235 374	253 640	7,8	0,7	63 537	58 831	-7,4	0,2	23,2	- 171 837	- 194 809
Taiwan / Taiwan	195 906	183 804	-6,2	0,5	46 497	63 522	36,6	0,2	34,6	- 149 409	- 120 281
Japão / Japan	205 751	157 026	-23,7	0,4	65 365	160 097	144,9	0,6	102,0	- 140 386	3 072
Paquistão / Pakistan	86 643	70 547	-18,6	0,2	12 424	5 915	-52,4	0,0	8,4	- 74 219	- 64 633
Hong-Kong / Hong Kong	58 979	35 027	-40,6	0,1	48 423	39 738	-17,9	0,1	113,5	- 10 556	4 711
Bangladesh / Bangladesh	33 596	32 480	-3,3	0,1	6 715	5 743	-14,5	0,0	17,7	- 26 881	- 26 737
Sri Lanka / Sri Lanka	6 696	4 895	-26,9	0,0	6 368	5 767	-9,4	0,0	117,8	- 327	872
5-AUSTR,OC,REG P. / 5-AUSTR,OC,P. REG	14 844	32 005	115,6	0,1	56 927	109 052	91,6	0,4	340,7	42 083	77 048
Austrália / Australia	7 527	22 234	195,4	0,1	45 779	97 015	111,9	0,4	436,3	38 252	74 782
Nova Zelândia / New Zealand	6 866	5 646	-17,8	0,0	9 602	10 385	8,2	0,0	183,9	2 736	4 739
6-DIVERSOS / 6-OTHERS	28 423	31 350	10,3	0,1	301 428	379 593	25,9	1,4	1210,8	273 005	348 243

Por memor / Memo:

Intra UE-14 / Intra EU-14	22 256 406	24 729 974	11,1	69,9	16 531 966	17 433 279	5,5	65,7	70,5	- 5 724 440	- 7 296 694
Zona Euro (19) / Euro area (19 countries)	22 044 865	24 487 222	11,1	69,2	16 210 810	17 033 242	5,1	64,2	69,6	- 5 834 054	- 7 453 980
Intra- alargamento / Intra-enlargement	1 452 795	1 713 490	17,9	4,8	1 220 235	1 319 864	8,2	5,0	77,0	- 232 560	- 393 626
OCDE (excl.países UE) / OECD (excl. EU)	2 382 308	2 200 009	-7,7	6,2	2 682 823	3 185 459	18,7	12,0	144,8	300 516	985 450
OPEP / OPEC	1 180 592	795 948	-32,6	2,3	634 024	848 108	33,8	3,2	106,6	- 546 568	52 160
ACP / ACP [4]	1 102 886	908 383	-17,6	2,6	864 606	991 875	14,7	3,7	109,2	- 238 280	83 492
CPLP / CPLP [5]	1 401 110	1 514 981	8,1	4,3	865 580	1 035 178	19,6	3,9	68,3	- 535 530	- 479 804
CEI (Com.Estados Indep.) / CIS [6]	1 040 817	502 513	-51,7	1,4	52 085	78 415	50,6	0,3	15,6	- 988 731	- 424 099
Mashrak / Mashrak	102 838	67 660	-34,2	0,2	85 389	89 969	5,4	0,3	133,0	- 17 449	22 309
EUROMED / EUROMED	1 036 134	843 246	-18,6	2,4	844 733	1 166 361	38,1	4,4	138,3	- 191 401	323 114
Países da Am.Latina / Latin American Count.	1 511 683	1 665 830	10,2	4,7	636 520	603 249	-5,2	2,3	36,2	- 875 163	- 1 062 581
Merc.Comum Am.Central / Cent. Amer. Common Market	31 493	28 585	-9,2	0,1	129 746	53 834	-58,5	0,2	188,3	98 253	25 249
Grupo Andino / Andean Community	63 873	64 781	1,4	0,2	38 668	45 375	17,3	0,2	70,0	- 25 205	- 19 406
ASEM (relac. Euro-Ásia) / ASEM (relac. Euro-Asia)	2 965 762	2 830 083	-4,6	8,0	466 258	577 847	23,9	2,2	20,4	- 2 499 504	- 2 252 236
EDA (Econ Dinâm Asiát.) / EDA (Econ Dinam Asian)	657 416	673 454	2,4	1,9	203 767	206 455	1,3	0,8	30,7	- 453 649	- 466 999
China+H.Kong+Macau / China+H. Kong+Macau	1 642 083	1 632 697	-0,6	4,6	264 584	280 635	6,1	1,1	17,2	- 1 377 499	- 1 352 062

Fonte: GEE, com base nos dados das estatísticas do Comércio Internacional de Mercadorias do INE (últimas versões disponíveis à data da publicação para o período considerado). Os dados do comércio intracomunitário incluem estimativas para as não respostas assim como para as empresas que se encontram abaixo dos limiares de assimilação. / Source: GEE, based on data on International Trade of Goods statistics from Statistics Portugal (most up-to-date versions available). Estimates for operators under the assimilation threshold and non-responses are included in Intra-EU trade.

/ Notes:

Notas: / [1]Sum of Imports from EU and Imports from third countries.

[1] Somatório das Importações com origem no espaço comunitário com as Importações provenientes dos Países Terceiros. / [2]Sum of Exports to EU and Exports to third countries.

[3]African Countries of Portuguese Official Language

[4]African, Caribbean and Pacific Group of States

[5]Community of Portuguese Language Countries

[6]Commonwealth of Independent States

Quadro 15 – Comércio Internacional de mercadorias de Portugal por zonas geográficas e económicas

International trade of Portuguese Goods by geographical and economic areas
Importações [1] - Contributos dos principais países de origem para a taxa de crescimento global
Imports [1] - Contributions of the main partners to the global growth rate

(Intra + Extra-UE) / (Intra + Extra-EU)

Países e Regiões / Countries and regions	1000 Euros				Peso no Total / Structure (%)		Taxas de variação e contributos / Growth rates and contributions to growth			
	Ano de 2022		jan-abr / jan-apr		jan-abr / jan-apr		12 meses / Last 12 months		jan-abr / jan-apr	
	Rank.	2022	2023	2022	2023	VH / y.o.y., % [3]	Contrib. / Contrib. p.p. [4]	VH / y.o.y., % [3]	Contrib. / Contrib. p.p. [4]	
MUNDO / WORLD	109 243 321	33 593 978	35 366 829	100,00	100,00	21,3	21,33	5,3	5,28	
INTRA UE / INTRA EU	75 874 519	23 709 201	26 443 464	70,58	74,77	19,2	13,81	11,5	8,14	
Espanha / Spain	35 057 750	1 10 913 280	11 783 378	32,49	33,32	19,3	6,36	8,0	2,59	
Alemanha / Germany	12 185 307	2 3 892 889	4 078 147	11,59	11,53	14,9	1,76	4,8	0,55	
França / France	6 659 173	3 2 069 929	2 425 289	6,16	6,86	21,5	1,36	17,2	1,06	
Países Baixos / Netherlands	5 388 218	5 1 693 989	1 829 939	5,04	5,17	16,1	0,84	8,0	0,40	
Itália / Italy	5 110 652	6 1 580 811	1 712 284	4,71	4,84	15,3	0,76	8,3	0,39	
Bélgica / Belgium	3 394 699	9 1 071 048	1 071 038	3,19	3,03	17,8	0,56	0,0	0,00	
Polónia / Poland	1 800 811	11 554 184	725 428	1,65	2,05	29,4	0,49	30,9	0,51	
Suécia / Sweden	998 805	16 286 033	347 584	0,85	0,98	16,9	0,17	21,5	0,18	
Irlanda / Ireland	858 264	18 205 621	868 678	0,61	2,46	79,9	0,74	322,5	1,97	
Rep Checa / Czech Republic	755 027	21 218 581	296 539	0,65	0,84	39,1	0,26	35,7	0,23	
Hungria / Hungary	641 755	25 209 714	231 861	0,62	0,66	15,8	0,10	10,6	0,07	
Áustria / Austria	538 292	30 170 080	197 686	0,51	0,56	16,8	0,09	16,2	0,08	
Dinamarca / Denmark	463 587	32 153 917	154 159	0,46	0,44	6,5	0,03	0,2	0,00	
Roménia / Romania	446 859	34 170 053	144 499	0,51	0,41	5,8	0,03	-15,0	-0,08	
Finlândia / Finland	302 603	37 116 353	140 278	0,35	0,40	15,3	0,05	20,6	0,07	
Eslováquia / Slovakia	278 715	38 98 595	90 601	0,29	0,26	15,2	0,04	-8,1	-0,02	
Grécia / Greece	257 994	40 65 695	82 401	0,20	0,23	47,5	0,10	25,4	0,05	
Eslovénia / Slovenia	168 800	49 51 610	58 308	0,15	0,16	23,8	0,04	13,0	0,02	
Bulgária / Bulgaria	126 361	55 50 685	35 224	0,15	0,10	-19,7	-0,03	-30,5	-0,05	
Lituânia / Lithuania	113 695	57 32 017	27 562	0,10	0,08	15,4	0,02	-13,9	-0,01	
Luxemburgo / Luxembourg	113 159	58 36 695	39 114	0,11	0,11	19,9	0,02	6,6	0,01	
Croácia / Croatia	65 510	65 21 102	20 947	0,06	0,06	2,1	0,00	-0,7	0,00	
Malta / Malta	50 553	68 17 064	15 822	0,05	0,04	-8,9	-0,01	-7,3	0,00	
Letónia / Latvia	41 347	73 12 661	34 738	0,04	0,10	124,8	0,04	174,4	0,07	
Estónia / Estonia	33 974	76 11 657	26 813	0,03	0,08	22,9	0,01	130,0	0,05	
Chipre / Cyprus	22 354	83 4 872	5 147	0,01	0,01	98,8	0,01	5,7	0,00	
DIVERSOS / OTHERS	254	66	0	0,00	0,00	-32,8	0,00	-100,0	0,00	
EXTRA UE / EXTRA EU	33 368 802	9 884 777	8 923 366	29,42	25,23	27,0	7,52	-9,7	-2,86	
dos quais: / of which:										
1-EUROPA / 1-EUROPE	4 207 777	1 554 777	1 516 741	4,63	4,29	-5,0	-0,24	-2,4	-0,11	
EFTA / EFTA	595 843	150 710	303 544	0,45	0,86	46,0	0,26	101,4	0,45	
Suíça / Switzerland	448 384	33 132 496	186 828	0,39	0,53	33,4	0,14	41,0	0,16	
Noruega / Norway	131 282	53 11 113	107 268	0,03	0,30	85,5	0,11	865,3	0,29	
Islândia / Iceland	16 050	93 7 079	9 413	0,02	0,03	39,0	0,01	33,0	0,01	
OUTR. EUROPA / OTHERS	3 611 934	1 404 068	1 213 196	4,18	3,43	-11,7	-0,50	-13,6	-0,57	
Turquia / Turkey	1 452 190	12 491 909	405 204	1,46	1,15	4,2	0,06	-17,6	-0,26	
Reino Unido / United Kingdom	1 169 226	14 349 786	431 060	1,04	1,22	21,2	0,24	23,2	0,24	
Rússia / Russian Federation	648 974	24 442 445	163 075	1,32	0,46	-69,0	-0,90	-63,1	-0,83	
Ucrânia / Ukraine	246 283	41 82 742	196 699	0,25	0,56	46,5	0,12	137,7	0,34	
2-ÁFRICA / 2-AFRICA	6 007 545	1 434 064	1 272 790	4,27	3,60	71,6	2,66	-11,2	-0,48	
MAGHREB / MAGHREB	1 463 710	407 207	346 363	1,21	0,98	70,7	0,64	-14,9	-0,18	
Argélia / Algeria	1 066 038	15 294 131	192 999	0,88	0,55	93,1	0,51	-34,4	-0,30	
Marrocos / Morocco	347 939	35 100 882	138 267	0,30	0,39	33,9	0,11	37,1	0,11	
Tunísia / Tunisia	49 733	69 12 193	15 097	0,04	0,04	53,6	0,02	23,8	0,01	
PALOP / ACPOL [5]	694 856	121 600	104 690	0,36	0,30	192,7	0,49	-13,9	-0,05	
Angola / Angola	623 533	27 97 832	89 332	0,29	0,25	264,5	0,49	-8,7	-0,03	
Moçambique / Mozambique	58 617	66 20 685	11 620	0,06	0,03	-5,7	0,00	-43,8	-0,03	
Cabo Verde / Cape Verde	10 255	101 2 948	3 513	0,01	0,01	24,4	0,00	19,2	0,00	
S Tomé e Príncipe / Sao Tome and Principe	2 227	129 86	186	0,00	0,00	56,8	0,00	116,2	0,00	
Guiné-Bissau / Guinea-Bissau	224	150 48	38	0,00	0,00	26,1	0,00	-19,7	0,00	
OUTR. ÁFRICA / OTHERS	3 848 979	905 258	821 737	2,69	2,32	59,9	1,54	-9,2	-0,25	
Nigéria / Nigeria	1 940 292	10 532 499	313 215	1,59	0,89	17,6	0,28	-41,2	-0,65	
Rep. Dem. Congo (ex-Zaire) / Congo, Democratic Republic of	627 565	26 117 469	2 786	0,35	0,01	188,8	0,37	-97,6	-0,34	
Guiné Equatorial / Equatorial Guinea	347 329	36 13 994	0	0,04	0,00	376,4	0,29	-100,0	-0,04	
África do Sul / South Africa	231 787	43 25 088	38 585	0,07	0,11	51,4	0,09	53,8	0,04	
Egipto / Egypt	221 282	44 92 388	56 515	0,28	0,16	-14,0	-0,03	-38,8	-0,11	
3-AMÉRICA / 3-AMERICA	10 206 921	2 878 215	2 669 527	8,57	7,55	45,0	3,39	-7,3	-0,62	
NAFTA / NAFTA	4 070 555	1 234 934	1 009 851	3,68	2,86	33,4	1,05	-18,2	-0,67	
EUA / United States	3 504 486	8 1 128 119	878 479	3,36	2,48	26,0	0,73	-22,1	-0,74	
Canadá / Canada	477 956	31 79 552	94 936	0,24	0,27	119,9	0,29	19,3	0,05	
México / Mexico	88 114	59 27 263	36 436	0,08	0,10	29,5	0,02	33,6	0,03	

(continua) / (continues)

Síntese Estatística de Comércio Internacional – Nº 06/2023

Países e Regiões / Countries and regions	1000 Euros				Peso no Total / Structure (%)		Taxas de variação e contributos / Growth rates and contributions to growth			
	Ano de 2022		jan-abr / jan-apr		jan-abr / jan-apr		12 meses / Last 12 months [2]		jan-abr / jan-apr	
	Rank.	2022	2023	2022	2023	VH / y.o.y., % [3]	Contrib. / Contrib. p.p. [4]	VH / y.o.y., % [3]	Contrib. / Contrib. p.p. [4]	
		2022	2023	2022	2023					
MERCOSUL / MERCOSUL	4 921 071		1 365 529	1 508 569	4,06	4,27	47,7	1,79	10,5	0,43
Brasil / Brazil	4 569 205	7	1 278 827	1 410 089	3,81	3,99	48,0	1,67	10,3	0,39
Argentina / Argentina	186 808	46	38 164	42 475	0,11	0,12	30,4	0,05	11,3	0,01
OUTR. AMÉRICA / OTHERS	1 215 175		277 743	150 968	0,83	0,43	86,0	0,55	-45,6	-0,38
Trinidad e Tobago / Trinidad and Tobago	769 513	20	150 984	11 226	0,45	0,03	248,7	0,49	-92,6	-0,42
Equador / Ecuador	85 472	61	24 467	20 154	0,07	0,06	26,6	0,02	-17,6	-0,01
Costa Rica / Costa Rica	78 735	62	24 910	24 007	0,07	0,07	9,0	0,01	-3,6	0,00
Chile / Chile	66 356	64	15 077	18 880	0,04	0,05	30,7	0,02	25,2	0,01
Cuba / Cuba	46 033	70	6 697	6 227	0,02	0,02	54,4	0,02	-7,0	0,00
Colômbia / Colombia	44 089	72	14 319	14 272	0,04	0,04	58,2	0,02	-0,3	0,00
4-ÁSIA / 4-ÁSIA	12 740 422		3 974 454	3 400 954	11,83	9,62	13,2	1,55	-14,4	-1,71
PRÓX/MÉD OR / MIDDLE EAST	1 783 670		707 256	310 524	2,11	0,88	-14,3	-0,25	-56,1	-1,18
Azerbaijão / Azerbaijan	816 815	19	491 056	138 034	1,46	0,39	-47,4	-0,46	-71,9	-1,05
Arábia Saudita / Saudi Arabia	689 026	22	117 795	95 006	0,35	0,27	122,8	0,40	-19,3	-0,07
Israel / Israel	116 497	56	34 181	24 020	0,10	0,07	20,0	0,02	-29,7	-0,03
Catar / Qatar	77 263	63	36 303	14 752	0,11	0,04	-48,6	-0,06	-59,4	-0,06
Emiratos Árabes Unidos / United Arab Emirates	32 347	78	10 919	10 047	0,03	0,03	-80,1	-0,14	-8,0	0,00
Kuwait / Kuwait	22 753	82	4 564	3 580	0,01	0,01	-54,7	-0,03	-21,5	0,00
Libano / Lebanon	15 926	94	5 919	5 723	0,02	0,02	-17,5	0,00	-3,3	0,00
ASEAN / ASEAN	1 460 246		412 156	427 896	1,23	1,21	17,0	0,23	3,8	0,05
Vietname / Viet-Nam	539 226	29	165 720	146 034	0,49	0,41	6,1	0,03	-11,9	-0,06
Tailândia / Thailand	237 762	42	74 325	93 354	0,22	0,26	13,8	0,03	25,6	0,06
Singapura / Singapore	221 129	45	56 123	69 886	0,17	0,20	18,3	0,04	24,5	0,04
Indonésia / Indonesia	182 552	47	50 277	41 742	0,15	0,12	23,4	0,04	-17,0	-0,03
Malásia / Malaysia	170 534	48	36 709	37 744	0,11	0,11	24,5	0,04	2,8	0,00
OUTROS ÁSIA / OTHERS	9 496 507		2 855 041	2 662 533	8,50	7,53	18,3	1,57	-6,7	-0,57
China / China	5 542 556	4	1 582 834	1 597 471	4,71	4,52	25,9	1,25	0,9	0,04
Índia / India	1 187 734	13	442 936	323 460	1,32	0,91	-4,9	-0,06	-27,0	-0,36
Coreia do Sul / Korea, Republic of	918 578	17	235 374	253 640	0,70	0,72	50,9	0,35	7,8	0,05
Taiwan / Taiwan	674 355	23	195 906	183 804	0,58	0,52	27,9	0,16	-6,2	-0,04
Japão / Japan	590 021	28	205 751	157 026	0,61	0,44	-20,7	-0,15	-23,7	-0,15
Paquistão / Pakistan	265 004	39	86 643	70 547	0,26	0,20	9,6	0,02	-18,6	-0,05
Hong-Kong / Hong Kong	156 657	50	58 979	35 027	0,18	0,10	-4,6	-0,01	-40,6	-0,07
Bangladesh / Bangladesh	126 402	54	33 596	32 480	0,10	0,09	40,5	0,04	-3,3	0,00
Sri Lanka / Sri Lanka	18 064	88	6 696	4 895	0,02	0,01	9,1	0,00	-26,9	-0,01
Usbequistão / Uzbekistan	12 200	98	4 040	1 975	0,01	0,01	-23,6	0,00	-51,1	-0,01
5-AUSTR,OC,REG P. / 5-AUSTR,OC,P. REG	69 621		14 844	32 005	0,04	0,09	94,2	0,05	115,6	0,05
Austrália / Australia	44 993	71	7 527	22 234	0,02	0,06	190,2	0,04	195,4	0,04
Nova Zelândia / New Zealand	21 767	85	6 866	5 646	0,02	0,02	7,5	0,00	-17,8	0,00
Papuasía-Nova Guiné / Papua New Guinea	2 583	127	376	4 067	0,00	0,01	34,4	0,00	982,2	0,01
6-DIVERSOS / 6-OTHERS	136 517		28 423	31 350	0,08	0,09	236,9	0,11	10,3	0,01

Por memória / Memo:

Intra UE-14 / Intra EU-14	71 328 758		22 256 406	24 729 974	66,25	69,92	18,9	12,82	11,1	7,36
Zona Euro (19) / Euro area (19 countries)	70 575 549		22 044 865	24 487 222	65,62	69,24	19,0	12,77	11,1	7,27
Intra-alargamento / Intra-enlargement	4 545 761		1 452 795	1 713 490	4,32	4,84	23,2	0,99	17,9	0,78
OCDE (excl.países UE) / OECD (excl. EU)	7 876 672		2 382 308	2 200 009	7,09	6,22	24,3	1,64	-7,7	-0,54
OPEP / OPEC	4 758 210		1 180 592	795 948	3,51	2,25	46,0	1,50	-32,6	-1,14
ACP / ACP [6]	5 170 519		1 102 886	908 383	3,28	2,57	90,3	2,58	-17,6	-0,58
CPLP / CPLP [7]	5 265 086		1 401 110	1 514 981	4,17	4,28	57,8	2,15	8,1	0,34
CEI (Com.Estados Indep.) / CIS [8]	1 759 358		1 040 817	502 513	3,10	1,42	-48,8	-1,27	-51,7	-1,60
Mashrak / Mashrak	242 857		102 838	67 660	0,31	0,19	-15,3	-0,04	-34,2	-0,10
EUROMED / EUROMED	3 275 254		1 036 134	843 246	3,08	2,38	25,0	0,67	-18,6	-0,57
Países da Am.Latina / Latin American Count.	5 411 351		1 511 683	1 665 830	4,50	4,71	45,0	1,89	10,2	0,46
Merc.Comum Am.Central / Cent. Amer. Common Market	98 587		31 493	28 585	0,09	0,08	6,6	0,01	-9,2	-0,01
Grupo Andino / Andean Community	183 052		63 873	64 781	0,19	0,18	16,4	0,03	1,4	0,00
ASEM (relac. Euro-Ásia) / ASEM (relac. Euro-Asia)	9 964 413		2 965 762	2 830 083	8,83	8,00	18,0	1,64	-4,6	-0,40
EDA (Econ Dinâm Asiát.) / EDA (Econ Dinâm Asiát.)	2 379 014		657 416	673 454	1,96	1,90	30,2	0,61	2,4	0,05
China+H.Kong+Macau / China+H. Kong+Macau	5 699 741		1 642 083	1 632 697	4,89	4,62	24,9	1,24	-0,6	-0,03

Fonte: GEE, com base nos dados das estatísticas do Comércio Internacional de Mercadorias do INE (últimas versões disponíveis à data da publicação para o período considerado). Os dados do comércio intracomunitário incluem estimativas para as não respostas assim como para as empresas que se encontram abaixo dos limiares de assimilação. / Source: GEE, based on data on International Trade of Goods statistics from Statistics Portugal (most up-to-date versions available). Estimates for operators under the assimilation threshold and non-responses are included in Intra-EU trade.

Notas / Notes:

[1] Somatório das Importações com origem no espaço comunitário com as Importações provenientes dos Países Terceiros. / [1] Sum of Imports from EU and Imports from third countries.

[2] Últimos 12 meses a terminar em abril de 2023 / [2] 12 months ending in april 2023

[3] (mai 22-abr 23)/(mai 21-abr 22) x 100 - 100 / [3] (may 22-apr 23)/(may 21-apr 22) x 100 - 100

[4] Contributos para a taxa de crescimento das importações - análise shift-share: (TVH) x (peso no período homólogo anterior) ÷ 100. / [4] Contributions to growth, shift share analysis: (rate of change) x (weight in the previous period) ÷ 100.

[5] African Countries of Portuguese Official Language

[6] African, Caribbean and Pacific Group of States

[7] Community of Portuguese Language Countries

[8] Commonwealth of Independent States

Quadro 16 – Comércio Internacional de mercadorias de Portugal por zonas geográficas e económicas

International trade of Portuguese Goods by geographical and economic areas

Exportações [1] – Contributos dos principais países de destino para a taxa de crescimento global

Exports [1] - Contributions of the main partners to the global growth rate

(Intra + Extra - UE) / (Intra + Extra-EU)

Período de análise: janeiro a abril / Period of assessment: january to april

Países e Regiões / Countries and regions	1000 Euros				Peso no Total / Structure (%)		Taxas de variação e contributos / Growth rates and contributions to growth			
	Ano de 2022		jan-abr / jan-apr		jan-abr / jan-apr		12 meses / Last 12 months [2]		jan-abr / jan-apr	
	Rank.	2022	2023	2022	2023	VH / y.o.y., % [3]	Contrib. / Contrib. p.p. [4]	VH / y.o.y., % [3]	Contrib. / Contrib. p.p. [4]	
										2022
MUNDO / WORLD	78 207 485	24 375 558	26 532 967	100,00	100,00	19,6	19,59	8,9	8,85	
INTRA UE / INTRA EU	55 077 543	17 752 201	18 753 143	72,83	70,68	16,0	11,50	5,6	4,11	
Espanha / Spain	20 360 023	1	6 484 134	6 696 247	26,60	25,24	14,0	3,75	3,3	0,87
França / France	9 674 268	2	3 224 350	3 579 991	13,23	13,49	14,8	1,93	11,0	1,46
Alemanha / Germany	8 509 885	3	2 703 796	2 927 410	11,09	11,03	17,6	1,95	8,3	0,92
Itália / Italy	3 504 962	6	1 164 605	1 134 586	4,78	4,28	13,4	0,61	-2,6	-0,12
Países Baixos / Netherlands	3 148 818	7	1 039 046	1 016 001	4,26	3,83	15,1	0,61	-2,2	-0,09
Bélgica / Belgium	1 864 088	8	603 175	693 209	2,47	2,61	15,8	0,40	14,9	0,37
Polónia / Poland	1 069 567	10	349 593	374 654	1,43	1,41	13,1	0,19	7,2	0,10
Suécia / Sweden	993 242	11	296 617	352 345	1,22	1,33	28,6	0,35	18,8	0,23
Irlanda / Ireland	641 437	16	199 522	215 564	0,82	0,81	39,8	0,28	8,0	0,07
Rep Checa / Czech Republic	583 017	18	179 045	204 485	0,73	0,77	21,9	0,16	14,2	0,10
Roménia / Romania	563 571	19	190 880	208 603	0,78	0,79	28,3	0,19	9,3	0,07
Dinamarca / Denmark	556 938	20	188 574	159 793	0,77	0,60	1,4	0,01	-15,3	-0,12
Eslováquia / Slovakia	519 553	22	161 429	201 653	0,66	0,76	35,9	0,22	24,9	0,17
Finlândia / Finland	484 743	23	190 839	148 856	0,78	0,56	-11,5	-0,09	-22,0	-0,17
Áustria / Austria	441 554	25	165 085	156 238	0,68	0,59	7,8	0,05	-5,4	-0,04
Hungria / Hungary	384 058	27	123 004	124 704	0,50	0,47	3,7	0,02	1,4	0,01
Grécia / Greece	254 150	33	89 302	86 265	0,37	0,33	17,1	0,05	-3,4	-0,01
Lituânia / Lithuania	197 527	37	49 512	41 232	0,20	0,16	44,0	0,09	-16,7	-0,03
Bulgária / Bulgaria	137 113	46	49 623	47 028	0,20	0,18	-5,2	-0,01	-5,2	-0,01
Luxemburgo / Luxembourg	135 977	47	43 331	44 876	0,18	0,17	12,9	0,02	3,6	0,01
Eslovénia / Slovenia	83 109	54	27 686	29 057	0,11	0,11	2,9	0,00	5,0	0,01
Estónia / Estonia	72 756	56	21 489	25 439	0,09	0,10	41,1	0,03	18,4	0,02
Croácia / Croatia	69 583	58	24 464	26 390	0,10	0,10	27,1	0,02	7,9	0,01
Letónia / Latvia	60 988	63	22 880	11 787	0,09	0,04	-4,5	0,00	-48,5	-0,05
Chipre / Cyprus	46 346	67	11 977	15 043	0,05	0,06	21,2	0,01	25,6	0,01
Malta / Malta	30 171	78	8 654	9 789	0,04	0,04	18,4	0,01	13,1	0,00
DIVERSOS / OTHERS	690 098		139 590	221 898	0,57	0,84	129,3	0,65	59,0	0,34
EXTRA UE / EXTRA EU	23 129 942	6 623 357	7 779 824	27,17	29,32	28,8	8,09	17,5	4,74	
dos quais: / of which:										
1-EUROPA / 1-EUROPE	6 587 047	1 869 999	2 130 987	7,67	8,03	23,1	1,91	14,0	1,07	
EFTA / EFTA	1 063 256	344 580	380 965	1,41	1,44	15,1	0,21	10,6	0,15	
Suíça / Switzerland	734 854	14	231 974	274 397	0,95	1,03	18,2	0,18	18,3	0,17
Noruega / Norway	310 846	30	109 183	102 324	0,45	0,39	6,5	0,03	-6,3	-0,03
OUTR. EUROPA / OTHERS	5 523 790	1 525 419	1 750 022	6,26	6,60	24,7	1,69	14,7	0,92	
Reino Unido / United Kingdom	3 844 197	5	1 045 675	1 197 800	4,29	4,51	23,1	1,12	14,5	0,62
Turquia / Turkey	891 006	13	274 392	337 227	1,13	1,27	35,0	0,37	22,9	0,26
Gibraltar / Gibraltar	532 322	21	133 030	116 811	0,55	0,44	38,3	0,21	-12,2	-0,07
Rússia / Russian Federation	88 153	53	30 291	29 109	0,12	0,11	-44,0	-0,10	-3,9	0,00
Sérvia / Serbia	44 366	69	9 897	16 543	0,04	0,06	101,5	0,04	67,2	0,03
2-ÁFRICA / 2-AFRICA	4 312 369	1 225 316	1 627 097	5,03	6,13	29,6	1,60	32,8	1,65	
MAGHREB / MAGHREB	1 126 181	339 143	590 593	1,39	2,23	28,3	0,45	74,1	1,03	
Marrocos / Morocco	677 067	15	235 493	368 153	0,97	1,39	10,4	0,11	56,3	0,54
Argélia / Algeria	302 579	31	50 177	172 703	0,21	0,65	117,5	0,34	244,2	0,50
Tunísia / Tunisia	146 535	44	53 473	49 738	0,22	0,19	-1,4	0,00	-7,0	-0,02
PALOP / ACPOL [5]	2 214 317	624 793	717 892	2,56	2,71	31,5	0,82	14,9	0,38	
Angola / Angola	1 423 848	9	398 448	480 342	1,63	1,81	39,6	0,64	20,6	0,34
Cabo Verde / Cape Verde	371 888	29	101 258	120 395	0,42	0,45	24,6	0,11	18,9	0,08
Moçambique / Mozambique	222 698	36	70 262	63 879	0,29	0,24	5,1	0,02	-9,1	-0,03
Guiné-Bissau / Guinea-Bissau	129 891	50	35 461	37 175	0,15	0,14	33,6	0,05	4,8	0,01
S Tomé e Príncipe / Sao Tome and Principe	65 992	59	19 364	16 101	0,08	0,06	7,7	0,01	-16,8	-0,01
OUTR. ÁFRICA / OTHERS	971 871	261 380	318 611	1,07	1,20	27,3	0,33	21,9	0,23	
África do Sul / South Africa	285 537	32	58 610	104 095	0,24	0,39	59,8	0,18	77,6	0,19
Egipto / Egypt	144 260	45	44 150	44 603	0,18	0,17	-3,0	-0,01	1,0	0,00
Costa do Marfim / Côte d'Ivoire	81 582	55	27 075	20 571	0,11	0,08	22,0	0,02	-24,0	-0,03
Ceuta / Ceuta	64 593	62	311	17 250	0,00	0,07	205,9	0,08	5439,3	0,07
3-AMÉRICA / 3-AMERICA	7 517 955	2 241 567	2 468 740	9,20	9,30	27,9	2,52	10,1	0,93	
NAFTA / NAFTA	5 886 677	1 700 103	1 967 591	6,97	7,42	32,4	2,24	15,7	1,10	
EUA / United States	5 075 557	4	1 447 364	1 730 460	5,94	6,52	36,4	2,13	19,6	1,16
Canadá / Canada	438 553	26	141 535	124 191	0,58	0,47	9,9	0,06	-12,3	-0,07
México / Mexico	372 767	28	111 204	112 940	0,46	0,43	11,1	0,06	1,6	0,01

(continua) / (continues)

Síntese Estatística de Comércio Internacional – Nº 06/2023

Período de análise: janeiro a abril / Period of assessment: january to april

Países e Regiões / Countries and regions	1000 Euros				Peso no Total / Structure (%)		Taxas de variação e contributos / Growth rates and contributions to growth			
	Ano de 2022		jan-abr / jan-apr		jan-abr / jan-apr		12 meses / Last 12 months [2]		jan-abr / jan-apr	
	Rank.	2022	2023	2022	2023	VH / y.o.y., % [3]	Contrib. / Contrib. p.p. [4]	VH / y.o.y., % [3]	Contrib. / Contrib. p.p. [4]	
MERCOSUL / MERCOSUL	1 081 618	299 147	338 066	1,23	1,27	29,7	0,38	13,0	0,16	
Brasil / Brazil	918 977	12	239 454	316 194	0,98	1,19	38,7	0,41	32,0	0,31
Argentina / Argentina	132 972	49	50 399	13 861	0,21	0,05	-19,0	-0,03	-72,5	-0,15
OUTR. AMÉRICA / OTHERS	538 639	238 170	159 503	0,98	0,60	-12,8	-0,10	-33,0	-0,32	
Chile	133 361	48	111 101	36 171	0,46	0,14	-52,5	-0,10	-67,4	-0,31
Colômbia	97 209	52	33 805	24 893	0,14	0,09	-26,0	-0,05	-26,4	-0,04
Cuba	65 534	60	19 323	21 488	0,08	0,08	1,8	0,00	11,2	0,01
4-ÁSIA / 4-ASIA	3 027 525	928 120	1 064 355	3,81	4,01	16,7	0,67	14,7	0,56	
PRÓX/MÉD OR / MIDDLE EAST	1 100 422	343 789	354 256	1,41	1,34	24,8	0,33	3,0	0,04	
Israel / Israel	441 840	24	145 809	148 572	0,60	0,56	16,8	0,10	1,9	0,01
Arábia Saudita / Saudi Arabia	185 248	39	34 760	48 408	0,14	0,18	90,1	0,14	39,3	0,06
Emiratos Árabes Unidos / United Arab Emirates	155 809	43	40 995	61 744	0,17	0,23	26,8	0,06	50,6	0,09
Catar / Qatar	71 405	57	44 846	12 303	0,18	0,05	-45,1	-0,05	-72,6	-0,13
Jordânia / Jordan	65 362	61	24 710	24 071	0,10	0,09	8,4	0,01	-2,6	0,00
ASEAN / ASEAN	264 861	69 164	72 216	0,28	0,27	9,8	0,04	4,4	0,01	
Singapura / Singapore	110 780	51	24 393	23 604	0,10	0,09	5,9	0,01	-3,2	0,00
Tailândia / Thailand	46 104	68	11 594	12 577	0,05	0,05	46,7	0,02	8,5	0,00
Vietname / Viet-Nam	42 822	71	15 121	15 117	0,06	0,06	-7,2	0,00	0,0	0,00
Malásia / Malaysia	27 336	82	9 323	8 182	0,04	0,03	-13,6	-0,01	-12,2	0,00
OUTROS ÁSIA / OTHERS	1 662 242	515 167	637 883	2,11	2,40	13,2	0,31	23,8	0,50	
China / China	628 724	17	210 039	232 172	0,86	0,88	-2,0	-0,02	10,5	0,09
Japão / Japan	248 942	34	65 365	160 097	0,27	0,60	60,4	0,19	144,9	0,39
Coreia do Sul / Korea, Republic of	192 393	38	63 537	58 831	0,26	0,22	5,2	0,01	-7,4	-0,02
Taiwan / Taiwan	167 440	40	46 497	63 522	0,19	0,24	40,5	0,08	36,6	0,07
Índia / India	163 222	41	45 601	48 467	0,19	0,18	17,8	0,04	6,3	0,01
Hong-Kong / Hong Kong	159 984	42	48 423	39 738	0,20	0,15	-1,5	0,00	-17,9	-0,04
Paquistão / Pakistan	27 359	81	12 424	5 915	0,05	0,02	-17,6	-0,01	-52,4	-0,03
5-AUSTR,OC,REG P. / 5-AUSTR,OC,P. REG	305 990	56 927	109 052	0,23	0,41	62,8	0,21	91,6	0,21	
Austrália / Australia	246 312	35	45 779	97 015	0,19	0,37	63,9	0,17	111,9	0,21
Nova Zelândia / New Zealand	55 279	65	9 602	10 385	0,04	0,04	62,4	0,03	8,2	0,00
6-DIVERSOS / 6-OTHERS	1 379 056	301 428	379 593	1,24	1,43	119,9	1,18	25,9	0,32	

Por memór / Memo:

Intra UE-14 / Intra EU-14	51 260 182	16 531 966	17 433 279	67,82	65,70	15,8	10,56	5,5	3,70
Zona Euro (19) / Euro area (19 countries)	50 030 356	16 210 810	17 033 242	66,50	64,20	15,1	9,92	5,1	3,37
Intra-alargamento / Intra-enlargement	3 817 361	1 220 235	1 319 864	5,01	4,97	19,1	0,93	8,2	0,41
OCDE (excl.países UE) / OECD (excl. EU)	9 122 440	2 682 823	3 185 459	11,01	12,01	29,7	3,28	18,7	2,06
OPEP / OPEC	2 332 028	634 024	848 108	2,60	3,20	44,4	1,16	33,8	0,88
ACP / ACP [6]	3 058 736	864 606	991 875	3,55	3,74	30,0	1,09	14,7	0,52
CPLP / CPLP [7]	3 137 646	865 580	1 035 178	3,55	3,90	33,5	1,24	19,6	0,70
CEI (Com.Estados Indep.) / CIS [8]	186 278	52 085	78 415	0,21	0,30	-11,7	-0,04	50,6	0,11
Mashrak / Mashrak	260 512	85 389	89 969	0,35	0,34	6,2	0,02	5,4	0,02
EUROMED / EUROMED	2 719 539	844 733	1 166 361	3,47	4,40	26,1	0,94	38,1	1,32
Países da Am.Latina / Latin American Count.	1 963 031	636 520	603 249	2,61	2,27	13,2	0,33	-5,2	-0,14
Merc.Comum Am.Central / Cent. Amer. Common Marke	195 376	129 746	53 834	0,53	0,20	-34,0	-0,09	-58,5	-0,31
Grupo Andino / Andean Community	129 364	38 668	45 375	0,16	0,17	4,3	0,01	17,3	0,03
ASEM (relac. Euro-Ásia) / ASEM (relac. Euro-Asia)	1 525 887	466 258	577 847	1,91	2,18	11,6	0,25	23,9	0,46
EDA (Econ Dinâm Asiát.) / EDA (Econ Dinam Asian)	704 038	203 767	206 455	0,84	0,78	12,3	0,11	1,3	0,01
China+H.Kong+Macau / China+H. Kong+Macau	809 614	264 584	280 635	1,09	1,06	-1,4	-0,02	6,1	0,07

Fonte: GEE, com base nos dados das estatísticas do Comércio Internacional de Mercadorias do INE (últimas versões disponíveis à data da publicação para o período considerado). Os dados do comércio intracomunitário incluem estimativas para as não respostas assim como para as empresas que se encontram abaixo dos limiares de assimilação. / Source: GEE, based on data on International Trade of Goods statistics from Statistics Portugal (most up-to-date versions available). Estimates for operators under the assimilation threshold and non-responses are included in Intra-EU trade.

Notas / Notes:

[1] Somatório das Exportações de mercadorias para a UE com as Exportações para Países Terceiros / [1] Sum of Exports to EU and Exports to third countries.

[2] Últimos 12 meses a terminar em abril de 2023 / [2] 12 months ending in april 2023

[3] (mai 22-abr 23)/(mai 21-abr 22) x 100 - 100 / [3] (may 22-apr 23)/(may 21-apr 22) x 100 - 100

[4] Contributos para a taxa de crescimento das exportações - análise shift-share: (TVH) x (peso no período homólogo anterior) ÷ 100. / [4] Contributions to growth, shift share analysis: (rate of change) x (weight in the previous period) ÷ 100.

[5] African Countries of Portuguese Official Language

[6] African, Caribbean and Pacific Group of States

[7] Community of Portuguese Language Countries

[8] Commonwealth of Independent States

Quadro 17 - Balança Comercial de Bens e Serviços Recent evolution of the Portuguese Trade Balance (Goods and Services)"

Versão preliminar de janeiro a abril de 2023 / Preliminary data version of january to april 2023

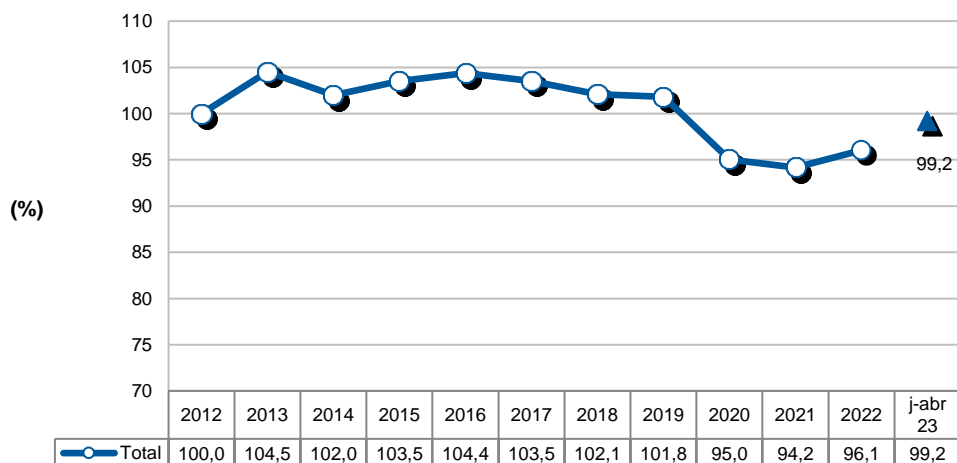
Intra + Extra-UE / Intra + Extra-EU	2018	2019	2020	2021	2022	Evolução anual Annual Evolution 2018/22	janeiro a abril / january to april		Evolução mensal Monthly Evolution 2022/23	Últimos 3 meses Last 3 months		Últimos 12 meses Last 12 months	
							2022	2023		fev 22- abr 22 feb 22 - apr 22	fev 23- abr 23 feb 23 - apr 23	mai 21- abr 22 may 21- apr 22	mai 22- abr 23 may 22- apr 23
milhões de Euros / Millions of Euros													
Exportações/Exports	89 619	93 681	74 427	89 588	119 996		34 932	40 056		27 079	30 404	97 949	125 120
TVH/y.o.y. %	-	4,5	-20,6	20,4	33,9		-	14,7		-	12,3	-	27,7
Importações/Imports	87 770	92 018	78 310	95 135	124 934		37 934	40 392		29 424	30 678	104 660	127 391
TVH/y.o.y. %	-	4,8	-14,9	21,5	31,3		-	6,5		-	4,3	-	21,7
Saldo/Trade Balance (fob-cif)	1 849	1 663	-3 883	-5 547	-4 938		-3 003	-336		-2 345	-275	-6 712	-2 272
TVH/y.o.y. %	-	-10,1	-333,5	42,8	-11,0		-	-88,8		-	-88,3	-	-66,2
Cobertura/Coverage Rate(fob/cif), %	102,1	101,8	95,0	94,2	96,0		92,1	99,2		92,0	99,1	93,6	98,2
Intra-UE / Intra-EU													
milhões de Euros / Millions of Euros													
Exportações/Exports	66 356	70 152	50 625	61 078	77 830		23 490	26 236		18 123	20 004	66 181	80 577
TVH/y.o.y. %	-	2,5	11,3	6,3	4,4		-	11,7		-	10,4	-	21,8
Importações/Imports	71 318	72 510	81 297	88 059	92 659		26 627	29 550		20 754	22 677	74 672	89 501
TVH/y.o.y. %	-	1,7	12,1	8,3	5,2		-	11,0		-	9,3	-	19,9
Saldo/Trade Balance (fob-cif)	2 520	3 175	2 920	1 492	818		-3 137	-3 314		-2 631	-2 673	-8 491	-8 924
TVH/y.o.y. %	-	26,0	-8,0	-48,9	-45,2		-	5,6		-	1,6	-	5,1
Cobertura/Coverage Rate(fob/cif), %	103,5	104,4	103,6	101,7	100,9		88,2	88,8		87,3	88,2	88,6	90,0
Extra-UE / Extra-EU													
milhões de Euros / Millions of Euros													
Exportações/Exports	23 264	23 529	23 802	28 510	42 166		11 442	13 819		8 956	10 400	31 768	44 543
TVH/y.o.y. %	-	2,5	11,3	6,3	4,4		-	20,8		-	16,1	-	40,2
Importações/Imports	71 318	72 510	81 297	88 059	92 659		11 307	10 841		8 670	8 001	29 989	37 891
TVH/y.o.y. %	-	1,7	12,1	8,3	5,2		-	-4,1		-	-7,7	-	26,4
Saldo/Trade Balance (fob-cif)	2 520	3 175	2 920	1 492	818		135	2 978		286	2 399	1 779	6 652
TVH/y.o.y. %	-	26,0	-8,0	-48,9	-45,2		-	2112,2		-	737,5	-	273,9
Cobertura/Coverage Rate(fob/cif), %	103,5	104,4	103,6	101,7	100,9		101,2	127,5		103,3	130,0	105,9	117,6

Fonte: GEE, com base nos dados das estatísticas da Balança de Pagamentos do Banco de Portugal. / Source: GEE, based on data from the Balance of Payments Statistics of Banco de Portugal.

Notas:Valores Fob para a Importação de bens. / Note: Fob values for imports of goods

Gráfico 5 – Evolução da taxa de cobertura (%) das importações pelas exportações de Bens e Serviços

Progress of the coverage rate (fob/cif),% by exports of goods and services
Intra + Extra UE / Intra + Extra EU



Fonte: GEE, com base nos dados das estatísticas da Balança de Pagamentos do Banco de Portugal. / Source: GEE, based on data from Banco de Portugal

Síntese Estatística de Comércio Internacional – Nº 06/2023

Quadro 18 - Evolução mensal e trimestral do comércio internacional de Bens e Serviços Monthly and quarterly evolution of Portuguese International Trade

Versão preliminar de janeiro a abril de 2023 / Preliminary data version of January to April 2023

valores em milhões de Euros / values in Millions of Euros

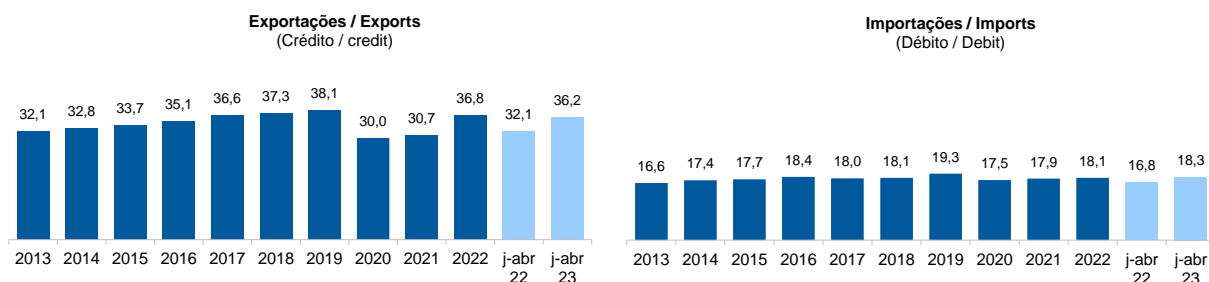
Intra+Extra UE / Intra+Extra EU	IMPORTAÇÃO / IMPORTS			EXPORTAÇÃO / EXPORTS		
	2022	2023	TVH / y.o.y., %	2022	2023	TVH / y.o.y., %
jan / jan	8 510	9 713	14,1	7 852	9 652	22,9
fev / feb	9 120	9 740	6,8	8 305	9 391	13,1
mar / mar	10 225	11 051	8,1	9 383	11 215	19,5
abr / apr	10 079	9 887	-1,9	9 392	9 798	4,3
mai / may	11 222			10 751		
jun / jun	11 013			10 571		
jul / jul	10 915			11 841		
ago / aug	10 881			11 011		
set / sep	11 145			11 005		
out / oct	10 744			10 440		
nov / nov	10 924			10 267		
dez / dec	10 155			9 178		
1º Trim / Q1	27 856	30 504	9,5	25 540	30 258	18,5
2º Trim / Q2	32 313			30 714		
3º Trim / Q3	32 942			33 857		
4º Trim / Q4	31 823			29 885		

Intra UE / Intra EU	IMPORTAÇÃO / IMPORTS			EXPORTAÇÃO / EXPORTS		
	2022	2023	TVH / y.o.y., %	2022	2023	TVH / y.o.y., %
jan / jan	5 873	6 873	17,0	5 367	6 232	16,1
fev / feb	6 471	7 266	12,3	5 655	6 262	10,7
mar / mar	7 296	8 248	13,1	6 334	7 389	16,6
abr / apr	6 988	7 163	2,5	6 134	6 353	3,6
mai / may	7 701			6 982		
jun / jun	7 342			6 674		
jul / jul	7 388			7 373		
ago / aug	6 901			7 083		
set / sep	7 768			7 041		
out / oct	7 768			6 537		
nov / nov	7 768			6 736		
dez / dec	7 316			5 913		
1º Trim / Q1	19 639	22 388	14,0	17 356	19 883	14,6
2º Trim / Q2	22 031			19 790		
3º Trim / Q3	22 057			21 497		
4º Trim / Q4	22 851			19 187		

Extra UE / Extra EU	IMPORTAÇÃO / IMPORTS			EXPORTAÇÃO / EXPORTS		
	2022	2023	TVH / y.o.y., %	2022	2023	TVH / y.o.y., %
jan / jan	2 638	2 840	7,7	2 486	3 419	37,6
fev / feb	2 649	2 474	-6,6	2 650	3 129	18,1
mar / mar	2 930	2 803	-4,3	3 048	3 826	25,5
abr / apr	3 091	2 724	-11,9	3 258	3 445	5,7
mai / may	3 521			3 769		
jun / jun	3 671			3 897		
jul / jul	3 528			4 468		
ago / aug	3 981			3 927		
set / sep	3 377			3 964		
out / oct	2 976			3 903		
nov / nov	3 156			3 531		
dez / dec	2 840			3 264		
1º Trim / Q1	8 217	8 117	-1,2	8 184	10 374	26,8
2º Trim / Q2	10 283			10 924		
3º Trim / Q3	10 885			12 359		
4º Trim / Q4	8 972			10 698		

Fonte: GEE, com base nos dados das estatísticas da Balança de Pagamentos do Banco de Portugal. / Source: GEE, based on data from the Balance of Payments Statistics of Banco de Portugal.

Gráfico 6 – Peso dos Serviços no comércio de Bens e Serviços
Share of Services in total Trade



Fonte: GEE, com base nos dados das estatísticas da Balança de Pagamentos do Banco de Portugal / Source: GEE, based on data from the Balance of Payments Statistics of the Bank of Portugal.

Notas:

O valor das Exportações das Estatísticas da Balança de Pagamentos (Crédito) não coincide com o valor das Exportações das estatísticas do Comércio Internacional de mercadorias do INE (somatório das exportações de mercadorias para a UE com as Exportações para Países Terceiros) por questões de ordem metodológica.

O valor das Importações das Estatísticas da Balança de Pagamentos (Crédito) não coincide com o valor das Importações das estatísticas do Comércio Internacional de mercadorias do INE (somatório das importações de mercadorias para a UE com as importações para Países Terceiros) por questões de ordem metodológica.

Notes: The Exports from the Balance of Payments (Credit) differs from the Exports in International Trade Statistics due to methodological issues. The Imports from the Balance of Payments (Debit) differs from the Imports in International Trade Statistics due to methodological issues.

Quadro 19 – Bens e Serviços (Crédito) - componentes dos Serviços
Goods and Services (Exports/Credit) - Services Components

CRÉDITO / CREDIT (Exportações) / (Exports)	janeiro a abril / january to april		Estrutura / Structure (%)				valores em milhões de Euros / values in Millions of Euros			
			Anual / Annual		jan-abr / jan-apr		Taxas de variação e contributos / Growth rates and contributions to growth		12 meses / Last 12 months	
	2022	2023	2017	2022	2022	2023	[1]		jan-abr / jan-apr	
							VH [2] / y.o.y.,	contrib. p.p. / contrib. p.p. [3]	VH / y.o.y.,	contrib. p.p. / contrib. p.p. [3]
TOTAL										
Bens e Serviços / Goods and Services	34 932	40 056	100,0	100,0	100,0	100,0	27,7	27,7	14,7	14,7
Bens / Goods	23 725	25 559	63,4	63,2	67,9	63,8	18,6	12,4	7,7	5,2
Serviços / Services	11 206	14 497	36,6	36,8	32,1	36,2	46,1	15,3	29,4	9,4
Serviços transf. rec. mat. pert. terc. / Manufacturing serv. on physical inputs owned by others	102	131	0,5	0,4	0,3	0,3	39,3	0,1	28,5	0,1
Serviços de manutenção e reparação / Maintenance and	160	244	0,7	0,5	0,5	0,6	30,9	0,2	52,4	0,2
Transportes / Transportation	2 557	3 304	7,9	7,5	7,3	8,2	43,1	3,0	29,2	2,1
Viagens e Turismo / Travel	4 392	6 087	18,5	17,6	12,6	15,2	71,6	9,7	38,6	4,9
Construção / Construction	302	331	0,9	0,8	0,9	0,8	13,6	0,1	9,7	0,1
Seguros e Pensões / Insurance and pension services	67	64	0,2	0,2	0,2	0,2	-1,5	0,0	-4,7	0,0
Financeiros / Financial services	119	117	0,4	0,3	0,3	0,3	1,7	0,0	-1,7	0,0
Direitos de Utilização n.i.n.r. / Charges for the use of intellectual property n.i.e.	38	39	0,2	0,1	0,1	0,1	-0,5	0,0	1,5	0,0
Telecomunicações, Informação e Informática / Telecom., computer, and information services	1 210	1 340	1,8	3,1	3,5	3,3	12,0	0,4	10,8	0,4
Outr. Fornec. por Empresas / Other business services	2 084	2 624	5,1	5,8	6,0	6,6	25,6	1,6	25,9	1,5
Nat. Pessoal, Cult. e Recreat. / Personal, cultural and recreational services	106	141	0,3	0,3	0,3	0,4	43,5	0,1	33,3	0,1
Bens e serviços das AP n.i.n.r. / Government goods and services n.i.e.	69	74	0,2	0,2	0,2	0,2	23,1	0,0	7,0	0,0

Fonte: GEE, com base nos dados das estatísticas da Balança de Pagamentos do Banco de Portugal.

/ Source: GEE, based on data from the Balance of Payments Statistics of Banco de Portugal.

Notas / Notes:

[1] 12 meses até abril de 2023 / [1] 12 months ending in april 2023

[2] (mai 22-abr 23)/(mai 21-abr 22) x 100 - 100 / [2] (may 22-apr 23)/(may 21-apr 22) x 100 - 100

[3] Contributos para a taxa de crescimento - Análise shift-share: (TVH) x (peso no período homólogo anterior) ÷ 100. Medem a proporção de crescimento das Exportações atribuível a cada categoria especificada. / [3] Contributions to growth, shift share analysis: (rate of change) x (weight in the previous period) ÷ 100. Measures the proportion of growth of exports attributable to each category specified.

Síntese Estatística de Comércio Internacional – Nº 06/2023

Quadro 20 – Bens e Serviços (Crédito) – componentes dos Serviços
Goods and Services (Exports/Credit) - Services components

Varição homóloga (2015-2023) / Annual rate of change (2015-2023)

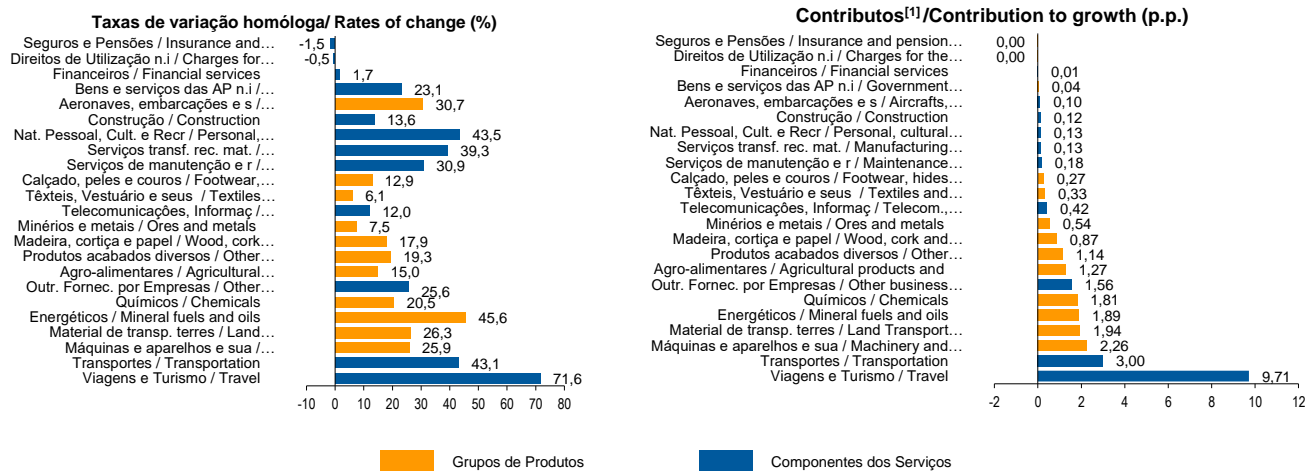
CRÉDITO / Credit (Exportações) / (Exports)	Peso em /Share in 2022 (%)	2015	2016	2017	2018	2019	2020	2021	2022	jan-abr / jan-apr 2023
Bens e Serviços / Goods and Services	100,0	5,0	2,5	11,2	6,5	4,5	-20,6	20,4	33,9	14,7
Bens / Goods	63,2	3,4	0,4	8,6	5,4	3,1	-10,1	19,1	22,2	7,7
Serviços / Services	36,8	8,1	6,6	16,1	8,4	6,9	-37,5	23,4	60,5	29,4
Serviços transf. rec. mat. pert. terc. / Manufacturing serv. on physical inputs owned by	0,4	-15,9	13,9	11,1	-17,0	3,4	25,4	-26,4	34,2	28,5
Serviços de manutenção e reparação / Maintenance and repair serv. not included else	0,5	20,3	11,1	30,7	21,6	9,1	-17,9	-15,8	18,3	52,4
Transportes / Transportation	7,5	0,9	0,7	16,3	9,0	3,9	-36,8	20,3	57,3	29,2
Viagens e Turismo / Travel	17,6	12,8	10,4	21,4	9,7	7,3	-57,8	30,4	109,7	38,6
Construção / Construction	0,8	2,8	29,0	7,4	2,4	-3,4	-4,3	14,9	14,9	9,7
Seguros e Pensões / Insurance and pension services	0,2	38,2	-1,5	8,3	14,3	18,7	-6,7	9,4	1,4	-4,7
Financeiros / Financial services	0,3	-0,5	-1,6	1,7	15,4	5,9	-6,9	1,0	3,7	-1,7
Direitos de Utilização n.i.n.r. / Charges for the use of intellectual property n.i.e.	0,1	36,2	18,8	47,0	-19,8	9,3	26,8	-3,9	0,2	1,5
Telecomunicações, Informação e Informática / Telecom., computer, and information s	3,1	5,1	9,7	12,4	26,7	12,0	15,9	32,7	14,6	10,8
Outr. Fornec. por Empresas / Other business services	5,8	9,9	0,6	1,1	-0,3	9,6	-4,1	24,8	23,4	25,9
Nat. Pessoal, Cult. e Recreat. / Personal, cultural and recreational services	0,3	-7,0	8,5	30,5	-8,5	6,5	-29,3	32,7	48,0	33,3
Bens e serviços das AP n.i.n.r. / Government goods and services n.i.e.	0,2	-11,0	-11,6	18,2	-3,0	8,5	-6,0	7,7	36,0	7,0

Fonte: GEE, com base nos dados das estatísticas da Balança de Pagamentos do Banco de Portugal. / Source: GEE, based on data from the Balance of Payments Statistics of Banco de Portugal.

Gráfico 7 – Taxas de crescimento das exportações de Bens e Serviços e contributos das suas componentes

Growth rates of exports of goods and services and contribution to growth

Últimos 12 meses a terminar em abril de 2023 / Previous 12 months ending in april 2023



Fonte: Cálculos do GEE com base em dados do Banco de Portugal, para as Exportações de bens e serviços, e do INE, para o cálculo da estrutura das Exportações de Bens. A distribuição do contributo das Exportações de Bens (dados da Balança de Pagamentos, banco de Portugal) pelos grupos de produtos segue a estrutura implícita na base de dados do Comércio Internacional do INE para as Exportações de Bens (somatório das Exportações de mercadorias para a UE com as Exportações para Países Terceiros). / Source: GEE, based on data from Banco de Portugal for Exports of goods and services, and Statistics Portugal, for the structure of exports of goods. The distribution of the contribution to growth of exports of goods (data from the Balance of Payments, Banco de Portugal) by groups of products follows the structure implicit in the database of International Trade from Statistics Portugal for analogous Goods (sum of Exports of goods to the EU with the Exports to Third Countries).

Notas / Notes:

O valor das Exportações das Estatísticas da Balança de Pagamentos (Crédito) não coincide com o valor das Exportações das estatísticas do Comércio Internacional de mercadorias do INE (somatório das exportações de mercadorias para a UE com as Exportações para Países Terceiros) por questões de ordem metodológica. / The value for exports of goods (data from the Balance of Payments (credit), Banco de Portugal) does not match the value of exports of goods data from International Trade from Statistics Portugal (sum of Exports of goods to the EU with the Exports to Third Countries) due to methodological reasons.

[1] Contributos - análise shift-share: TVH x Peso no período homólogo anterior ÷ 100. O somatório corresponde à TVH das Exportações de Bens e Serviços nos últimos 12 meses, de acordo com as estatísticas da Balança de Pagamentos do Banco de Portugal (27,7%). / [1] Contribution to growth, shift-share analysis: (rate of change) x (weight in the previous period) ÷ 100. The sum corresponds to the growth rate of Exports of Goods and Services over the past 12 months, according to the statistics from the Balance of Payments of Banco de Portugal (27,7%).

Quadro 21 – Bens e Serviços (Débito) - componentes dos Serviços Goods and Services (Imports/Debit) - Services Components

valores em milhões de Euros / values in Millions of Euros

DÉBITO / DEBIT (Importações) / (Imports)	janeiro a abril / january to april		Estrutura / Structure (%)				Taxas de variação e contributos / Growth rates and contributions to growth			
	2022	2023	Anual / Annual		jan-abr / jan-apr		12 meses / Last 12 months [1]		jan-abr / jan-apr	
			2017	2022	2022	2023	VH / y.o.y., % [2]	contrib. p.p / contrib. p.p.[3]	VH / y.o.y., %	contrib. p.p / contrib. p.p
	Bens e Serviços / Goods and Services	37 934	40 392	100,0	100,0	100,0	100,0	21,7	21,7	6,5
Bens / Goods	31 551	32 984	82,0	81,9	83,2	81,7	20,9	17,1	4,5	3,8
Serviços / Services	6 384	7 408	18,0	18,1	16,8	18,3	25,6	4,6	16,0	2,7
Serviços transf. rec. mat. pert. terc. / Manufacturing serv. on physical inputs owned by	5	6	0,0	0,0	0,0	0,0	248,0	0,0	18,8	0,0
Serviços de manutenção e reparação / Maintenance and repair serv. not included elsew	177	333	0,6	0,5	0,5	0,8	46,6	0,2	87,9	0,4
Transportes / Transportation	2 012	1 950	4,6	5,5	5,3	4,8	26,2	1,3	-3,1	-0,2
Viagens e Turismo / Travel	1 162	1 434	5,0	4,4	3,1	3,6	39,8	1,6	23,5	0,7
Construção / Construction	68	133	0,2	0,3	0,2	0,3	72,8	0,2	95,7	0,2
Seguros e Pensões / Insurance and pension services	222	214	0,5	0,5	0,6	0,5	9,3	0,1	-3,4	0,0
Financeiros / Financial services	210	234	0,6	0,5	0,6	0,6	5,7	0,0	11,6	0,1
Direitos de Utilização n.i.n.r. / Charges for the use of intellectual property n.i.e.	283	324	1,0	0,7	0,7	0,8	7,8	0,1	14,5	0,1
Telecomunicações, Informação e Informática / Telecom., computer, and information se	501	600	1,2	1,3	1,3	1,5	14,9	0,2	19,9	0,3
Outr. Fornec. por Empresas / Other business services	1 617	2 003	4,2	4,2	4,3	5,0	17,7	0,8	23,8	1,0
Nat. Pessoal, Cult. e Recreat. / Personal, cultural and recreational services	105	146	0,3	0,3	0,3	0,4	32,8	0,1	39,1	0,1
Bens e serviços das AP n.i.n.r. / Government goods and services n.i.e.	23	30	0,1	0,1	0,1	0,1	29,2	0,0	32,0	0,0

Fonte: GEE, com base nos dados das estatísticas da Balança de Pagamentos do Banco de Portugal. / Source: GEE, based on data from the Balance of Payments Statistics of Banco de Portugal for the Total Exports of Goods

Notas: Valores Fob para a Importação de bens.

Notes: / Fob values for Imports of goods.

[1] 12 meses até abril de 2023 / [1] 12 months ending in april 2023

[2] (mai 22-abr 23)/(mai 21-abr 22) x 100 - 100 / [2] (may 22-apr 23)/(may 21-apr 22) x 100 - 100

[3] Contributos para a taxa de crescimento - Análise shift-share : (TVH) x (peso no período homólogo anterior) ÷ 100. Medem a proporção de crescimento das Importações atribuível a cada categoria especificada. / [3] Contributions to growth, shift share analysis: (rate of change) x (weight in the previous period) ÷ 100. Measures the proportion of growth of exports attributable to each category specified.

Quadro 22 – Comércio de Bens e Serviços em percentagem do PIB Trade of Goods and Services as a percentage of GDP

	2019	2020	2021	2022	2020				2021				2022				2023
					T1 / Q1	T2 / Q2	T3 / Q3	T4 / Q4	T1 / Q1	T2 / Q2	T3 / Q3	T4 / Q4	T1 / Q1	T2 / Q2	T3 / Q3	T4 / Q4	
Valores Correntes em percentagem do PIB / Current Values as a percentage of GDP																	
Exportações (Fob) / Exports (Fob)	43,5	37,0	41,6	50,0	41,9	30,4	36,6	38,4	40,1	38,5	42,0	45,7	47,4	50,6	52,1	49,8	50,7
- Bens/- Goods	29,2	27,0	30,1	33,9	28,3	22,4	27,9	28,9	30,5	28,7	29,9	31,4	32,5	34,6	35,5	33,2	33,0
- Serviços/- Services	14,3	10,0	11,5	16,1	13,7	8,0	8,7	9,5	9,6	9,8	12,1	14,3	14,9	16,1	16,6	16,7	17,7
Importações (Fob) / Imports (Fob)	43,1	39,2	44,5	52,6	43,6	33,8	38,2	40,5	42,7	41,9	44,5	48,6	50,2	52,9	55,0	52,3	49,2
- Bens/- Goods	35,7	33,0	37,2	44,0	36,5	28,2	32,6	34,1	36,4	35,3	36,8	40,2	42,3	44,3	45,9	43,5	41,0
- Serviços/- Services	7,3	6,2	7,3	8,6	7,1	5,6	5,6	6,4	6,3	6,6	7,7	8,3	7,9	8,6	9,1	8,8	8,1
Taxas homólogas de crescimento real / Annual real growth rate																	
Exportações (Fob) / Exports (Fob)	4,1	-18,6	13,4	16,6	-5,1	-39,1	-15,4	-15,2	-7,2	43,5	12,2	16,3	18,9	25,2	16,3	7,7	10,9
- Bens/- Goods	3,6	-11,6	11,2	8,6	-4,7	-33,5	-3,0	-5,3	3,9	43,3	3,3	4,3	4,6	14,4	11,5	4,2	6,3
- Serviços/- Services	5,0	-33,6	19,6	37,7	-6,0	-51,3	-40,6	-36,5	-31,6	44,1	42,0	54,7	65,9	56,8	27,8	15,1	20,4
Importações (Fob) / Imports (Fob)	4,9	-11,8	13,2	11,1	-1,4	-29,6	-10,4	-6,1	-2,8	37,9	12,2	12,9	12,8	15,2	11,7	5,4	4,9
- Bens/- Goods	4,2	-10,0	12,9	10,0	-1,1	-28,9	-7,2	-3,1	-0,4	39,1	9,1	11,1	10,7	12,9	11,5	5,3	4,1
- Serviços/- Services	8,6	-20,5	15,1	17,2	-2,9	-33,1	-26,2	-19,7	-15,2	31,3	30,9	22,7	25,4	27,8	12,9	6,3	9,5

Fonte: GEE, com base nos dados das Contas Nacionais Trimestrais (Base 2006) do INE. Inclui comércio Intra e Extracomunitário. / Source: GEE, based on data from the Quarterly National Accounts (base 2011) of Statistics Portugal. Includes Intra and Extracommunity trade.

Síntese Estatística de Comércio Internacional – Nº 06/2023

Quadro 23 - Comércio Mundial de Mercadorias

World Merchandise Trade

2010=100

Taxas de variação homóloga / Growth rates(%)

	Anual / Annual			jan-abr / jan-apr		Últimos 3 meses / Last 3 months		Últimos 12 meses / Last 12 months	
	2020	2021	2022	2022	2023	fev 22 - abr 22	fev 23 - abr 23	mai 21 - abr 22	mai 22 - abr 23
Volumes Ajust. de Sazonalidade / Volumes, seasonally adjusted									
Comércio Mundial / World trade	-5,1	10,4	3,2	3,7	-0,9	3,1	-0,8	7,8	1,7
Importações Mundiais / World imports	-5,0	10,8	3,7	4,6	-2,1	3,8	-2,2	8,7	1,4
Economias Avançadas / Advanced economies	-5,3	9,8	5,3	6,6	-2,6	6,1	-3,1	8,7	2,2
Zona Euro / Euro Area	-8,1	9,4	6,7	7,3	-1,6	6,9	-2,4	9,0	3,7
EUA / United States	-4,1	11,5	5,7	9,0	-2,3	9,4	-3,3	10,4	1,8
Reino Unido / United Kingdom	-10,5	5,2	10,4	18,1	-13,6	15,8	-13,4	9,2	-0,6
Japão / Japan	-5,9	4,8	5,9	3,2	-0,8	2,7	-1,5	4,8	4,5
Ásia Avançada (exclui Japão) / Advanced Asia excl Japan	1,0	12,2	-0,2	1,6	-5,0	0,0	-4,2	8,9	-2,4
Outras Economias Avançadas / Other advanced economies	-4,2	9,9	5,2	4,9	-0,6	4,8	-1,2	7,4	3,2
Economias Emergentes / Emerging economies	-4,5	13,0	0,1	0,6	-0,9	-1,2	-0,2	8,7	-0,4
China / China	3,6	8,6	-4,8	-6,1	2,0	-8,4	4,0	1,0	-2,1
Ásia Emergente (exclui China) / Emerging Asia excl China	-11,3	20,1	8,7	9,5	-3,5	8,6	-4,4	18,7	4,3
Europa de Leste / CIS / Eastern Europe / CIS	-4,1	11,5	-22,3	-12,9	-8,5	-20,8	-2,3	3,4	-21,4
América Latina / Latin America	-11,1	21,9	5,3	6,9	-2,5	6,1	-2,9	18,9	2,2
África e Médio Oriente / Africa and Middle East	-4,3	3,2	2,0	1,4	2,7	1,4	2,8	3,3	2,5
Exportações Mundiais / World exports	-5,2	10,0	2,8	2,8	0,3	2,5	0,6	7,0	2,0
Economias Avançadas / Advanced economies	-6,6	9,0	2,7	2,0	0,0	1,7	-0,2	6,4	2,1
Zona Euro / Euro Area	-8,4	8,9	4,3	3,1	0,1	2,6	0,0	6,4	3,3
EUA / United States	-10,8	8,0	4,0	1,6	6,1	1,9	5,0	7,1	5,6
Reino Unido / United Kingdom	-14,3	0,2	9,7	2,8	5,4	0,4	1,9	3,2	10,5
Japão / Japan	-7,7	12,8	1,2	0,8	-2,5	1,4	-2,0	9,1	0,1
Ásia Avançada (exclui Japão) / Advanced Asia excl Japan	2,0	11,6	-2,1	1,5	-8,3	0,6	-6,9	7,3	-5,4
Outras Economias Avançadas / Other advanced economies	-5,0	7,7	2,7	0,7	3,1	1,0	2,5	4,7	3,5
Economias Emergentes / Emerging economies	-2,6	11,8	2,9	4,2	0,8	4,0	1,9	8,0	1,8
China / China	0,2	19,6	-0,5	-1,0	3,7	-1,4	7,1	6,9	1,1
Ásia Emergente (exclui China) / Emerging Asia excl China	-3,9	16,1	6,0	8,3	-2,3	8,7	-3,0	13,6	2,5
Europa Central e Leste / Eastern Europe / CIS	-2,2	1,3	-4,9	4,8	-4,0	1,2	-0,2	4,3	-7,7
América Latina / Latin America	-3,2	5,9	6,0	6,1	-0,2	7,3	-2,7	5,8	3,8
África e Médio Oriente / Africa and Middle East	-7,1	1,4	10,1	10,8	2,3	11,5	2,3	8,5	7,2
Preços valores unitários em USD / Prices / unit values in usd									
Comércio Mundial / World trade	-2,0	14,4	8,6	8,6	-67,3	14,3	-3,2	15,3	3,2
Importações Mundiais / World imports	-2,9	14,4	9,5	9,5	-67,2	14,9	-2,9	15,8	3,9
Economias Avançadas / Advanced economies	-2,1	13,3	9,0	9,0	-67,0	14,6	-2,7	14,8	3,6
Zona Euro / Euro Area	-0,3	15,3	8,6	8,6	-66,6	14,7	-1,9	15,7	3,4
EUA / United States	-2,5	8,9	8,5	8,5	-67,6	12,3	-3,6	11,0	3,6
Reino Unido / United Kingdom	-0,2	14,0	6,6	6,6	-66,4	12,5	-2,1	13,8	2,3
Japão / Japan	-6,7	16,1	10,4	10,4	-67,7	17,4	-4,3	20,5	3,3
Ásia Avançada (exclui Japão) / Advanced Asia excl Japan	-5,3	14,0	9,5	9,5	-68,3	16,6	-6,0	16,7	2,5
Outras Economias Avançadas / Other advanced economies	-1,2	12,6	9,6	9,6	-66,3	14,2	-0,2	14,0	5,1
Economias Emergentes / Emerging economies	-4,6	16,7	10,9	10,9	-67,7	15,8	-3,5	18,1	4,8
China / China	-4,7	20,5	6,9	6,9	-68,4	16,4	-8,7	21,2	-0,9
Ásia Emergente (exclui China) / Emerging Asia excl China	-2,9	14,5	9,2	9,2	-68,4	13,8	-6,7	14,6	2,9
Europa de Leste / CIS / Eastern Europe / CIS	-2,8	12,6	20,5	20,5	-63,5	13,4	17,9	14,7	21,6
América Latina / Latin America	-5,6	12,1	15,1	15,1	-67,0	20,2	-0,4	17,5	8,9
África e Médio Oriente / Africa and Middle East	-7,2	19,5	16,5	16,5	-67,1	15,0	3,6	20,4	12,6
Exportações Mundiais / World exports	-1,2	14,5	7,8	7,8	-67,3	13,7	-3,5	14,9	2,4
Economias Avançadas / Advanced economies	-0,9	13,0	6,5	6,5	-66,7	11,9	-1,9	13,2	2,3
Zona Euro / Euro Area	1,2	11,7	3,7	3,7	-65,4	8,3	1,7	10,3	1,8
EUA / United States	-2,8	14,0	13,0	13,0	-68,0	17,8	-4,0	17,0	6,3
Reino Unido / United Kingdom	-0,7	12,6	4,6	4,6	-66,6	9,8	-3,1	12,2	0,5
Japão / Japan	-2,2	5,1	-2,3	-2,3	-66,7	2,3	-3,1	4,2	-4,2
Ásia Avançada (exclui Japão) / Advanced Asia excl Japan	-2,9	11,6	5,3	5,3	-68,7	11,4	-7,6	13,1	-0,8
Outras Economias Avançadas / Other advanced economies	-1,5	19,6	11,0	11,0	-67,3	18,7	-4,0	20,2	3,9
Economias Emergentes / Emerging economies	-1,7	16,9	10,0	10,0	-68,2	16,8	-6,2	17,8	2,7
China / China	2,1	10,2	7,8	7,8	-66,7	13,0	-1,3	12,6	3,0
Ásia Emergente (exclui China) / Emerging Asia excl China	-0,9	10,8	7,7	7,7	-67,3	13,4	-4,0	11,8	2,4
Europa de Leste / CIS / Eastern Europe / CIS	-16,5	41,4	21,0	21,0	-75,3	40,0	-29,8	49,8	-1,4
América Latina / Latin America	-5,4	20,0	10,0	10,0	-66,7	14,3	0,3	19,4	5,8
África e Médio Oriente / Africa and Middle East	-2,6	25,1	17,8	17,8	-71,9	30,1	-19,6	25,8	2,6
Preços valores unitários em USD / Prices / unit values in usd									
Combustíveis (Índice HWWI) / Fuels (HWWI)	-29,9	104,0	70,8	70,8	-78,1	24,8	-22,2	126,1	19,2
Commodities excl. combustíveis (Índice HWWI) / Primary commodities excluding fuels (HWWI)	2,9	43,2	4,8	4,8	-70,0	24,8	-22,2	34,8	-9,8

Fonte: GEE, com base nos dados do World Trade Monitor, do CPB (Netherlands Bureau for Economic Policy Analysis) . / Source: GEE, based on World Trade Monitor, CPB (Netherlands Bureau for Economic Policy Analysis).