

# Síntese Estatística de Conjuntura

## Short-term Economic Indicators

Nº 14/2011 - 8 de Abril de 2011

Nº 14/2011 - April, 8, 2011

### Índice Temático / Thematic Index

	Página / Page
<b>1. Conjuntura Internacional / International Economic Situation</b>	
Previsões de crescimento económico / <i>Economic growth forecasts</i>	5
Revisão das previsões para a economia mundial / <i>World economy forecasts revision</i>	6
Indicadores avançados da UE27 e Zona Euro e comércio mundial / <i>Advanced indicators for EU27 and Euro Area and World Trade</i>	7-8
Principais indicadores e previsões macroeconómicas / <i>Main macroeconomic indicators and forecasts</i>	9
EUA, Reino Unido e Japão / <i>USA, United Kingdom and Japan</i>	9
China, Zona Euro e UE27 / <i>China, Euro Area and EU27</i>	10
Espanha, Alemanha e França / <i>Spain, Germany and France</i>	11
Grécia, Irlanda e Itália / <i>Greece, Ireland and Italy</i>	12
Evolução do preço do petróleo / <i>Oil price evolution</i>	13
<b>2. Conjuntura Nacional / National Economic Situation</b>	
Previsões macroeconómicas / <i>Macroeconomic forecasts</i>	14
Principais indicadores económicos / <i>Main economic indicators</i>	15-16
Indicadores avançados de actividade económica / <i>Economic activity leading indicators</i>	17
Emprego / <i>Employment</i>	18
Consumo / <i>Consumption</i>	19
Formação bruta de capital fixo / <i>Gross fixed capital formation</i>	20
Relações com o exterior / <i>Foreign relations</i>	21-24
<b>3. Sectores Institucionais / Institutional Sectors</b>	
Poupança / <i>Saving</i>	25
Investimento / <i>Investment</i>	25
Capacidade/necessidade líquida de financiamento / <i>Net lending/Net borrowing</i>	26
Dívida / <i>Debt</i>	27
<b>4. Ramos de Actividade / Industries</b>	
Valor acrescentado bruto / <i>Gross value added</i>	28
Emprego / <i>Employment</i>	29
Indústria / <i>Industry</i>	30-31
Construção / <i>Construction</i>	32
Serviços e comércio / <i>Services and trade</i>	33
Imobiliário / <i>Real estate</i>	34
Crédito às empresas e particulares / <i>Corporations and households credit</i>	35

# Síntese Estatística de Conjuntura

## Short-term Economic Indicators

Nº 14/2011 - 8 de Abril de 2011

Nº 14/2011 - April, 8, 2011

### Índice de Quadros / Tables Index

#### 1. Conjuntura Internacional / International Economic Situation

1.1. Previsões de crescimento da economia mundial / <i>World growth forecasts</i>	Pág. 5
1.2. Revisão das previsões para a economia mundial / <i>World economy forecasts revision</i>	6
1.3. Indicadores avançados da UE27 e Zona Euro / <i>Advanced Indicators for EU27 and Euro Area</i>	7
1.4. Comércio mundial / <i>World trade</i>	8
1.5. Principais indicadores e previsões macroeconómicas / <i>Main macroeconomic indicators and forecasts</i>	9
EUA, Reino Unido e Japão / <i>USA, United Kingdom and Japan</i>	9
China, Zona Euro e UE27 / <i>Euro Area and EU27</i>	10
Espanha, Alemanha e França / <i>Spain, Germany and France</i>	11
Grécia, Irlanda e Itália / <i>Greece, Ireland and Italy</i>	12
1.6. Evolução do preço relativo de importação do petróleo / <i>Oil import relative price</i>	13

#### 2. Conjuntura Nacional / National Economic Situation

2.1. Previsões para a economia portuguesa / <i>Forecasts for the portuguese economy</i>	14
2.2. Evolução das estimativas do PIB / <i>GDP estimates evolution</i>	16
2.3. Principais indicadores económicos / <i>Main economic indicators</i>	16
2.4. Indicadores avançados de actividade geral / <i>General activity leading indicators</i>	17
2.5. Mercado de trabalho / <i>Labour market</i>	18
2.6. Indicadores avançados do consumo privado / <i>Private consumption leading indicators</i>	19
2.7. Indicadores avançados de investimento / <i>Investment leading indicators</i>	20
2.8. Balança de bens e serviços e indicadores avançados de procura externa / <i>Goods and services balance and foreign demand leading indicators</i>	22

#### 4. Ramos de Actividade / Industries

4.1. Crescimento real do VAB por ramos / <i>GVA real growth by industries</i>	28
4.2. Contributos dos ramos para o crescimento real do VAB / <i>Industries contribution to GVA real growth</i>	28
4.3. Evolução do emprego por ramos / <i>Employment evolution by industries</i>	29
4.4. Contributos dos ramos para a evolução do emprego / <i>Industries contribution to employment</i>	29
4.5. Indicadores sectoriais para a indústria / <i>Industry sectoral indicators</i>	31
4.6. Índice de produção industrial por subsecções / <i>Industrial production index by sections</i>	31
4.7. Indicadores sectoriais para a construção / <i>Construction sectoral indicators</i>	32
4.8. Indicadores sectoriais para os serviços e comércio / <i>Construction sectoral indicators</i>	33
4.9. Indicadores avançados para o sector imobiliário / <i>Real estate sectoral indicators</i>	34
4.10. Indicadores sectoriais de empréstimos de outras instituições financeiras / <i>Other monetary financial institutions loans sectoral indicators</i>	35

# Síntese Estatística de Conjuntura

## Short-term Economic Indicators

Nº 14/2011 - 8 de Abril de 2011

Nº 14/2011 - April, 8, 2011

---

### Índice de Gráficos / *Charts Index*

#### 1. Conjuntura Internacional / *International Economic Situation*

- 1.1. Evolução do preço relativo do petróleo / *Relative oil price* 13

#### 2. Conjuntura Nacional / *National Economic Situation*

- 2.1. Contributos (p.p.) para a variação homóloga real do PIB (%) / *Contributions (p.p.) to GDP real growth (%)* 15
- 2.2. Produto interno bruto, rendimento nacional bruto, rendimento disponível bruto / *GDP, gross national income, gross disposable income* 15
- 2.3. Poupança bruta, formação bruta de capital e necessidade líquida de financiamento / *Gross saving, gross capital formation, net borrowing* 15
- 2.4. Indicador coincidente mensal e indicador de actividade económica / *Monthly coincident indicator and economic activity indicator* 17
- 2.5. Indicador de clima económico / *Economic climate indicator* 17
- 2.6. Taxa de desemprego / *Unemployment rate* 18
- 2.7. Emprego total / *Total employment* 18
- 2.8. Indicador coincidente consumo privado / *Private consumption coincident indicator* 19
- 2.9. Indicador de Confiança dos Consumidores / *Consumer Confidence Indicator* 19
- 2.10. Indicador de formação bruta de capital fixo / *Gross fixed capital formation indicator* 20
- 2.11. Formação bruta de capital fixo, total / *Gross fixed capital formation, total* 20
- 2.12. Evolução trimestral da balança de bens e serviços / *Balance of goods and services quarterly* 21
- 2.13. Evolução da balança de bens e serviços - Últimos 12 meses / *Balance of goods and services - last 12 months* 21
- 2.14. Balança corrente / *Current account* 23
- 2.15. Conta do resto do mundo (perspectiva nacional) / *Rest of the world account (national perspective)* 23
- 2.16. Evolução do investimento directo estrangeiro / *Foreign direct investment* 24
- 2.17. Balança tecnológica / *Technological account* 24
- 2.18. Saídas de produtos industriais transformados por grau de intensidade tecnológica / *Manufacturing exports\* by technological intensity* 24

# Síntese Estatística de Conjuntura

## *Short-term Economic Indicators*

Nº 14/2011 - 8 de Abril de 2011

*Nº 14/2011 - April, 8, 2011*

---

---

### Índice de Gráficos / *Charts Index*

#### 3. Sectores Institucionais / *Institutional Sectors*

3.1.	Poupança bruta, por sector institucional / <i>Gross saving, by institutional sector</i>	25
3.2.	Investimento bruto, por sector institucional / <i>Gross investment, by institutional sector</i>	25
3.3.	Capacidade/necessidade líquida de financiamento por sector institucional / <i>Net lending/net borrowing, by institutional sector</i>	26
3.4.	Contributo dos sectores institucionais para a variação homóloga da necessidade líquida de financiamento do total da economia / <i>Institutional sectors contributions to quarterly change of total economy net borrowing</i>	26
3.5.	Dívida bruta, por sector institucional / <i>Gross debt, by institutional sector</i>	27
		27
3.6.	Património financeiro líquido, por sector institucional / <i>Net financial wealth, by institutional sector</i>	

#### 4. Ramos de Actividade / *Industries*

4.1.	Índice de volume de negócios na indústria / <i>Industrial turnover index</i>	30
4.2.	Índices de emprego, remunerações e horas trabalhadas na indústria / <i>Employment, wages and hours worked indexes in industry</i>	30
4.3.	Índice de novas encomendas na construção e obras públicas / <i>Industrial turnover index</i>	32
4.4.	Formação bruta de capital fixo, total / <i>Gross fixed capital formation, total</i>	32
4.5.	Índice de volume de negócios nos serviços / <i>Services turnover index</i>	33
4.6.	Índice confidencial imobiliário / <i>Confidencial imobiliário index</i>	34
4.7.	Empréstimos das outras instituições monetárias, saldos de fim de período / <i>Other monetary financial institutions loans, stocks</i>	35

# 1. Conjuntura Internacional / International Economic Situation

## - Previsões de Crescimento Económico / Economic Growth Forecasts

Quadro / Table 1.1.  
Previsões de Crescimento da Economia Mundial  
World Growth Forecasts

	2010				2011				2012				2013				2014				2015	
	OCDE	FMI	CE	BM	OCDE	FMI	CE	BM	OCDE	FMI	CE	BM	OCDE	FMI	CE	BM	OCDE	FMI	CE	BM	FMI	
	Nov-10	Out-10	Nov-10	Jan-11	Nov-10	Out-10	Nov-10	Jan-11	Nov-10	Out-10	Nov-10	Jan-11	Nov-10	Out-10	Nov-10	Jan-11	Nov-10	Out-10	Nov-10	Jan-11	Nov-10	Out-10
MUNDO World	-	5,0*	4,5	3,9	-	4,4*	3,9	3,3	-	4,5*	4,0	3,6	-	-	-	-	-	-	-	-	-	4,6
OCDE OECD	2,8	-	-	2,7	2,3	-	-	2,3	2,8	-	-	2,6	-	-	-	-	-	-	-	-	-	-
UE-27 EU-27	-	1,8*	1,8	-	-	1,7*	1,8*	-	-	2,0*	2,0	-	-	-	-	-	-	-	-	-	-	2,2
ZONA EURO EURO AREA	1,7	1,8*	1,7	1,7	1,7	1,5*	1,6*	1,4	2,0	1,7*	1,8	2,0	-	-	-	-	-	-	-	-	-	1,7
ESPAÑA SPAIN	-0,2	-0,2*	-0,2	-	0,9	0,6*	0,8*	-	1,8	1,5*	1,7	-	-	1,9 <sup>(a)</sup>	-	-	-	1,9 <sup>(a)</sup>	-	-	-	2,0
ALEMANHA GERMANY	3,5	3,6*	3,7	-	2,5	2,2*	2,4*	-	2,2	2,0*	2,0	-	-	-	-	-	-	-	-	-	-	1,3
FRANÇA FRANCE	1,6	1,6*	1,6	-	1,6	1,6*	1,7*	-	2,0	1,8*	1,8	-	-	2,0 <sup>(a)</sup>	-	-	-	2,1 <sup>(a)</sup>	-	-	-	2,1
ITALIA ITALY	1,0	1,0*	1,1	-	1,3	1,0*	1,1*	-	1,6	1,3*	1,4	-	-	1,4 <sup>(a)</sup>	-	-	-	1,3 <sup>(a)</sup>	-	-	-	1,3
HOLANDA NETHERLANDS	1,7	1,8	1,7	-	1,7	1,7	1,7*	-	1,8	1,7 <sup>(a)</sup>	1,7	-	-	2,1 <sup>(a)</sup>	-	-	-	2,6 <sup>(a)</sup>	-	-	-	1,9
GRÉCIA GREECE	-3,9	-4,5 <sup>(b)</sup>	-4,2	-	-2,7	-3,0 <sup>(b)</sup>	-3,0	-	0,5	1,1 <sup>(b)</sup>	1,1	-	-	2,1 <sup>(b)</sup>	-	-	-	2,1 <sup>(b)</sup>	-	-	-	2,7 <sup>(b)</sup>
REINO UNIDO UNITED KINGDOM	1,4 <sup>(b)</sup>	1,7*	1,8	1,7	1,5 <sup>(b)</sup>	2,0*	2,0*	2,2	2,0 <sup>(b)</sup>	2,3*	2,5	2,5	-	2,8 <sup>(a)</sup>	-	-	-	2,8 <sup>(a)</sup>	-	-	-	2,6
EUA USA	2,7	2,8*	2,7	2,8	2,2	3,0*	2,1	2,8	3,1	2,7*	2,5	2,9	-	2,8 <sup>(a)</sup>	-	-	-	2,6 <sup>(a)</sup>	-	-	-	2,6
JAPÃO JAPAN	3,7	4,3*	3,5	4,4	1,7	1,6*	1,3	1,8	1,3	1,8*	1,7	2,0	-	1,9 <sup>(a)</sup>	-	-	-	1,8 <sup>(a)</sup>	-	-	-	1,7
CHINA CHINA	10,5	10,3*	10,5	10,0	9,7	9,6*	9,2	8,7	9,7	9,5*	8,9	8,4	-	9,5 <sup>(a)</sup>	-	-	-	9,5 <sup>(a)</sup>	-	-	-	9,5
ÍNDIA INDIA <sup>(c)</sup>	9,9	7,4 <sup>(a)</sup>	8,5	9,5	8,0	8,8 <sup>(a)</sup>	8,3	8,4	8,5	8,1 <sup>(a)</sup>	8,8	8,7	-	8,1 <sup>(a)</sup>	-	-	-	8,1 <sup>(a)</sup>	-	-	-	8,1 <sup>(a)</sup>
BRASIL BRAZIL	7,5	7,5*	7,4	7,6	4,3	4,5*	4,8	4,4	5,0	4,1*	5,1	4,3	-	-	-	-	-	-	-	-	-	4,1
RUSSIA RUSSIA	3,7	3,7*	3,5	3,8	4,2	4,5*	3,6	4,2	4,5	4,4*	4,0	4,0	-	4,5 <sup>(a)</sup>	-	-	-	4,7 <sup>(a)</sup>	-	-	-	4,0
ANGOLA ANGOLA	-	5,9	-	3,0	-	7,1	-	6,7	-	-	-	7,5	-	-	-	-	-	-	-	-	-	4,2

Fontes: Banco Mundial (BM), "Global Economic Prospects", 12/01/2011; Fundo Monetário Internacional (FMI), FMI, "World Economic Outlook", 06/10/2010; Comissão Europeia (CE), "European Economic Forecasts - Autumn 2010", 29/11/2010; Organização para a Cooperação e Desenvolvimento Económico (OCDE), "Economic Outlook Nº 88", 18/11/2010;

\*FMI, "World Economic Outlook Update", 25/01/2011; "Interim Forecast February 2011", 02/02/2011

(a) Artigo IV FMI - Reino Unido, 23/07/2009; Artigo IV FMI - Grécia, 06/08/2009; Artigo IV FMI - Holanda, 11/01/2010; Artigo IV FMI - Alemanha, 29/03/2010; Artigo IV FMI - Itália, 30/05/2010; Artigo IV FMI - Japão, 15/07/2010; Artigo IV FMI - Zona Euro, 21/07/2010; Artigo IV FMI - China, 28/07/2010; Artigo IV FMI - França, 30/07/2010; Artigo IV FMI - EUA, 30/07/2010; Artigo IV FMI - Espanha, 30/07/2010; Artigo IV FMI - Rússia, 02/08/2010; Artigo IV FMI - Brasil, 05/08/2010; Artigo IV FMI - Índia, 14/02/2011

(b) Reino Unido, OECD Economic Survey, 16/03/2011; Grécia, FMI Country Report nº 11/68, 16/03/2011

(c) Anos económicos diferentes dos anos civis. 2009 = 2008/09; 2010 = 2009/10; 2011 = 2010/11

Sources: World Bank (WB), "Global Economic Prospects", 12/01/2011; International Monetary Fund (IMF), "World Economic Outlook", 06/10/2010; European Commission (EC), "European Economic Forecasts - Autumn 2010", 29/11/2010; Organisation for Economic Co-operation and Development (OECD), "Economic Outlook Nº 88", 18/11/2010;

\*FMI, "World Economic Outlook Update", 25/01/2011; "Interim Forecast February 2011", 02/02/2011

(a) Article IV IMF - United Kingdom, 23/07/2009; Article IV IMF - Greece, 06/08/2009; Article IV IMF - Netherlands, 11/01/2010; Article IV IMF - Germany, 29/03/2010; Article IV IMF - Italy, 30/05/2010; Article IV IMF - Japan, 15/07/2010; Article IV IMF - Euro Area, 21/07/2010; Article IV IMF - China, 28/07/2010; Article IV IMF - France, 30/07/2010; Article IV IMF - USA, 30/07/2010; Article IV IMF - Spain, 30/07/2010; Article IV IMF - Russia, 02/08/2010; Article IV IMF - Brazil, 05/08/2010; Article IV IMF - India, 14/02/2011

(b) United Kingdom, OECD Economic Survey, 16/03/2011; Greece, IMF Country Report nº 11/68, 16/03/2011

(c) Different financial years of the calendar years. 2009 = 2008/09; 2010 = 2009/10;

# 1. Conjuntura Internacional / *International Economic Situation*

## - Previsões de Crescimento Económico / *Economic Growth Forecasts*

Quadro / *Table 1.2.*  
Revisão das Previsões para a Economia Mundial  
*World Economy Forecasts Revision*

	ESPANHA <i>SPAIN</i>				Z.EURO <i>EURO AREA</i>				UE-27 <i>EU-27</i>				EUA <i>USA</i>				CHINA <i>CHINA</i>			
	2010	2011	2012	2015	2010	2011	2012	2015	2010	2011	2012	2015	2010	2011	2012	2015	2010	2011	2012	2015
<b>BM</b>																				
<i>WB</i>																				
Jan-10	-	-	-	-	1,0	0,5	-	-	-	-	-	-	2,5	2,7	-	-	9,0	9,0	-	-
Jan-10	-	-	-	-	1,0	0,5	-	-	-	-	-	-	2,5	2,7	-	-	9,0	9,0	-	-
Jan-11	-	-	-	-	1,7	1,4	2,0	-	-	-	-	-	2,8	2,8	2,9	-	10,0	8,7	8,4	-
Jan-11	-	-	-	-	1,7	1,4	2,0	-	-	-	-	-	2,8	2,8	2,9	-	10,0	8,7	8,4	-
<b>FMI</b>																				
<i>IMF</i>																				
Jan-10	-0,6	0,9	-	-	1,0	1,6	-	-	1,0	1,9	-	-	2,7	2,4	-	-	10,0	9,7	-	-
Jan-10	-0,6	0,9	-	-	1,0	1,6	-	-	1,0	1,9	-	-	2,7	2,4	-	-	10,0	9,7	-	-
Abr-10	-0,4	0,9	-	1,7	1,0	1,3	-	1,7	1,0	1,8	-	2,1	3,1	2,6	-	2,4	10,0	9,9	-	9,5
Apr-10	-0,4	0,9	-	1,7	1,0	1,3	-	1,7	1,0	1,8	-	2,1	3,1	2,6	-	2,4	10,0	9,9	-	9,5
Mai-10	-	-	-	-	-	-	-	-	-	-	-	-	-	-	-	-	-	-	-	-
Mai-10	-	-	-	-	-	-	-	-	-	-	-	-	-	-	-	-	-	-	-	-
May-10	-	-	-	-	-	-	-	-	-	-	-	-	-	-	-	-	-	-	-	-
Jul-10	-0,4 <sup>(a)</sup>	0,6 <sup>(a)</sup>	1,7 <sup>(a)</sup>	1,8 <sup>(a)</sup>	1,0 <sup>(a)</sup>	1,3 <sup>(a)</sup>	1,8 <sup>(a)</sup>	-	1,0	1,6	-	-	3,3 <sup>(a)</sup>	2,9 <sup>(a)</sup>	2,8 <sup>(a)</sup>	2,6 <sup>(a)</sup>	10,5 <sup>(a)</sup>	9,6 <sup>(a)</sup>	9,5 <sup>(a)</sup>	-
Jul-10	-0,4 <sup>(a)</sup>	0,6 <sup>(a)</sup>	1,7 <sup>(a)</sup>	1,8 <sup>(a)</sup>	1,0 <sup>(a)</sup>	1,3 <sup>(a)</sup>	1,8 <sup>(a)</sup>	-	1,0	1,6	-	-	3,3 <sup>(a)</sup>	2,9 <sup>(a)</sup>	2,8 <sup>(a)</sup>	2,6 <sup>(a)</sup>	10,5 <sup>(a)</sup>	9,6 <sup>(a)</sup>	9,5 <sup>(a)</sup>	-
Set-10	-	-	-	-	-	-	-	-	-	-	-	-	-	-	-	-	-	-	-	-
Set-10	-	-	-	-	-	-	-	-	-	-	-	-	-	-	-	-	-	-	-	-
Sep-10	-	-	-	-	-	-	-	-	-	-	-	-	-	-	-	-	-	-	-	-
Out-10	-0,3	0,7	-	2,0	1,7	1,5	-	1,7	1,7	1,7	-	2,2	2,6	2,3	-	2,6	10,5	9,6	-	9,5
Out-10	-0,3	0,7	-	2,0	1,7	1,5	-	1,7	1,7	1,7	-	2,2	2,6	2,3	-	2,6	10,5	9,6	-	9,5
Oct-10	-	-	-	-	-	-	-	-	-	-	-	-	-	-	-	-	-	-	-	-
Oct-10	-	-	-	-	-	-	-	-	-	-	-	-	-	-	-	-	-	-	-	-
Dec-10	-	-	-	-	-	-	-	-	-	-	-	-	-	-	-	-	-	-	-	-
Dec-10	-	-	-	-	-	-	-	-	-	-	-	-	-	-	-	-	-	-	-	-
Jan-11	-0,2	0,6	1,5	-	1,8	1,5	1,7	-	1,8	1,7	2,0	-	2,8	3,0	2,7	-	10,3	9,6	9,5	-
Jan-11	-0,2	0,6	1,5	-	1,8	1,5	1,7	-	1,8	1,7	2,0	-	2,8	3,0	2,7	-	10,3	9,6	9,5	-
<b>OCDE</b>																				
<i>OECD</i>																				
Mai-10	-0,2	0,9	-	-	1,2	1,8	-	-	-	-	-	-	3,2	3,2	-	-	11,1	9,7	-	-
Mai-10	-0,2	0,9	-	-	1,2	1,8	-	-	-	-	-	-	3,2	3,2	-	-	11,1	9,7	-	-
Set-10	-	-	-	-	-	-	-	-	-	-	-	-	2,6 <sup>(b)</sup>	2,6 <sup>(b)</sup>	-	-	-	-	-	-
Set-10	-	-	-	-	-	-	-	-	-	-	-	-	2,6 <sup>(b)</sup>	2,6 <sup>(b)</sup>	-	-	-	-	-	-
Sep-10	-	-	-	-	-	-	-	-	-	-	-	-	2,6 <sup>(b)</sup>	2,6 <sup>(b)</sup>	-	-	-	-	-	-
Nov-10	-0,2	0,9	1,8	-	1,7	1,7	2,0	-	-	-	-	-	2,7	2,2	3,1	-	10,5	9,7	9,7	-
Nov-10	-0,2	0,9	1,8	-	1,7	1,7	2,0	-	-	-	-	-	2,7	2,2	3,1	-	10,5	9,7	9,7	-
Nov-10	-	-	-	-	-	-	-	-	-	-	-	-	-	-	-	-	-	-	-	-
Nov-10	-	-	-	-	-	-	-	-	-	-	-	-	-	-	-	-	-	-	-	-
Nov-10	-	-	-	-	-	-	-	-	-	-	-	-	-	-	-	-	-	-	-	-
Feb-11	-	0,8	-	-	-	1,6	-	-	-	1,8	-	-	-	-	-	-	-	-	-	-
Feb-11	-	0,8	-	-	-	1,6	-	-	-	1,8	-	-	-	-	-	-	-	-	-	-
Feb-11	-	0,8	-	-	-	1,6	-	-	-	1,8	-	-	-	-	-	-	-	-	-	-
Feb-11	-	0,8	-	-	-	1,6	-	-	-	1,8	-	-	-	-	-	-	-	-	-	-
<b>CE</b>																				
<i>EC</i>																				
Fev-10	-0,6	-	-	-	0,7	-	-	-	0,7	-	-	-	-	-	-	-	-	-	-	-
Fev-10	-0,6	-	-	-	0,7	-	-	-	0,7	-	-	-	-	-	-	-	-	-	-	-
Feb-10	-0,6	-	-	-	0,7	-	-	-	0,7	-	-	-	-	-	-	-	-	-	-	-
Feb-10	-0,6	-	-	-	0,7	-	-	-	0,7	-	-	-	-	-	-	-	-	-	-	-
Mai-10	-0,4	0,8	-	-	0,9	1,5	-	-	1,0	1,7	-	-	2,8	2,5	-	-	8,1	8,0	-	-
Mai-10	-0,4	0,8	-	-	0,9	1,5	-	-	1,0	1,7	-	-	2,8	2,5	-	-	8,1	8,0	-	-
May-10	-0,4	0,8	-	-	0,9	1,5	-	-	1,0	1,7	-	-	2,8	2,5	-	-	8,1	8,0	-	-
May-10	-0,4	0,8	-	-	0,9	1,5	-	-	1,0	1,7	-	-	2,8	2,5	-	-	8,1	8,0	-	-
Set-10	-0,3	-	-	-	1,7	-	-	-	1,8	-	-	-	-	-	-	-	-	-	-	-
Set-10	-0,3	-	-	-	1,7	-	-	-	1,8	-	-	-	-	-	-	-	-	-	-	-
Sep-10	-0,3	-	-	-	1,7	-	-	-	1,8	-	-	-	-	-	-	-	-	-	-	-
Sep-10	-0,3	-	-	-	1,7	-	-	-	1,8	-	-	-	-	-	-	-	-	-	-	-
Nov-10	-0,2	0,7	1,7	-	1,7	1,5	1,8	-	1,8	1,7	2,0	-	2,7	2,1	2,5	-	10,5	9,2	8,9	-
Nov-10	-0,2	0,7	1,7	-	1,7	1,5	1,8	-	1,8	1,7	2,0	-	2,7	2,1	2,5	-	10,5	9,2	8,9	-
Nov-10	-	-	-	-	-	-	-	-	-	-	-	-	-	-	-	-	-	-	-	-
Nov-10	-	-	-	-	-	-	-	-	-	-	-	-	-	-	-	-	-	-	-	-
Nov-10	-	-	-	-	-	-	-	-	-	-	-	-	-	-	-	-	-	-	-	-
Feb-11	-	0,8	-	-	-	1,6	-	-	-	1,8	-	-	-	-	-	-	-	-	-	-
Feb-11	-	0,8	-	-	-	1,6	-	-	-	1,8	-	-	-	-	-	-	-	-	-	-
Feb-11	-	0,8	-	-	-	1,6	-	-	-	1,8	-	-	-	-	-	-	-	-	-	-
Feb-11	-	0,8	-	-	-	1,6	-	-	-	1,8	-	-	-	-	-	-	-	-	-	-

Fontes: OCDE, "Interim Report Economic Outlook", 31/03/2009; OCDE, "Economic Outlook Nº 85, 07/2009; OCDE, "Interim Assessment", 3/09/2009; Comissão Europeia (CE) "Interim Forecasts", 01/2009, 14/09/2009; OCDE, "Economic Outlook Nº86, 11/2009; CE, "Economic Forecasts" - Primavera 2009, 05/2009, CE, "European Economic Forecast" - Outono 2009, 3/11/2009; Banco Mundial, "Global Economic Prospects", 21/01/2010; CE, "Interim Forecasts", 02/2010; CE, "European Economic Forecasts - Spring 2010, 5/05/2010; OCDE, Economic Outlook Nº87, 05/2010; FMI, "World Economic Outlook", 04/2009, 10/2009, 21/04/2010, 06/10/2010; FMI "World Economic Outlook Update", 01/2009, 07/2009 e 01/2010 e 07/2010; CE, "Interim Forecast September 2010", 13/09/2010; OCDE, Economic Outlook Nº88, 11/2010; CE, "European Economic Forecasts - Autumn 2010, 29/11/2010; Banco Mundial, "Global Economic Prospects", 12/01/2011; FMI, "World Economic Outlook Update", 25/01/2011; CE, "Interim Forecast February 2011", 02/02/2011

(a) Artigo IV FMI - Grécia, 06/08/2009; Artigo IV FMI - Zona Euro, 21/07/2010; Artigo IV FMI - EUA, 30/07/2010; Artigo IV FMI - China, 28/07/2010; Artigo IV FMI - Irlanda, 14/07/2010; Artigo IV FMI - França, 30/07/2010; Artigo IV FMI - Espanha, 30/07/2010; Artigo IV FMI - Itália, 30/05/2010

(b) Grécia, IMF Country Report nº 10/286; EUA Economic Survey, 17/09/2010; Grécia, IMF Country Report nº 10/372, 17/12/2010; Grécia, FMI Country Report nº 11/68, 16/03/2011  
Sources: OCDE, "Interim Report Economic Outlook", 31/03/2009; OCDE, "Economic Outlook Nº 85, 07/2009; OCDE, "Interim Assessment", 3/09/2009; European Commission (EC) "Interim Forecasts", 01/2009, 14/09/2009; OCDE, "Economic Outlook Nº86, 11/2009; EC, "Economic Forecasts" - Spring 2009, 05/2009, EC, "European Economic Forecast" - Autumn 2009, 3/11/2009; World Bank, "Global Economic Prospects", 21/01/2010; EC, "Interim Forecasts", 02/2010; EC, "European Economic Forecasts - Spring 2010, 5/05/2010; OCDE, Economic Outlook Nº87, 05/2010; IMF, "World Economic Outlook", 04/2009, 10/2009, 21/04/2010, 06/10/2010; IMF "World Economic Outlook Update", 01/2009, 07/2009, 01/2010 and 07/2010; EC, "Interim Forecast September 2010", 13/09/2010; OCDE, Economic Outlook Nº88, 11/2010; EC, "European Economic Forecasts - Autumn 2010, 29/11/2010; World Bank, "Global Economic Prospects", 12/01/2011; IMF, "World Economic Outlook Update", 25/01/2011; EC, "Interim Forecast February 2011",

(a) Article IV IMF - Greece, 06/08/2009; Article IV IMF - Euro Area, 21/07/2010; Article IV IMF - USA, 30/07/2010; Article IV IMF - China, 28/07/2010; Article IV IMF - Ireland, 14/07/2010; Article IV IMF - France, 30/07/2010; Article IV IMF - Spain, 30/07/2010; Article IV IMF - Italy, 30/05/2010

(b) Greece, IMF Country Report nº 10/286; USA Economic Survey, 17/09/2010; Greece, IMF Country Report nº 10/372, 17/12/2010;

# 1. Conjuntura Internacional / *International Economic Situation*

## - Indicadores Avançados da UE27 e Zona Euro e Comércio Mundial - *Advanced Indicators for EU27 and Euro Area and World Trade*

Quadro / *Table 1.3.*  
Indicadores Avançados para UE27 e Zona Euro  
*Advanced Indicators for EU27 and Euro Area*

Indicadores Avançados <i>Advanced Indicators</i>	Fonte <i>Source</i>	Unidade <i>Unit</i>	4T09 <i>4Q09</i>	1T10 <i>1Q10</i>	2T10 <i>2Q10</i>	3T10 <i>3Q10</i>	4T10 <i>4Q10</i>	Nov-10 <i>Nov-10</i>	Dez-10 <i>Dec-10</i>	Jan-11 <i>Jan-11</i>	Fev-11 <i>Feb-11</i>	Mar-11 <i>Mar-11</i>
<b>União Europeia (UE- 27)</b> <i>European Union (EU- 27)</i>												
<i>Economic Sentiment Indicator</i>												
Indicador de Sentimento Económico	CE	SRE	-	-	-	-	105,2	105,2	106,3	105,8	107,2	107,4
<i>Economic Sentiment Indicator</i>	EC	<i>Balances / 3MMA</i>										
Indústria	CE	SRE	-	-	-	-	1,8	0,8	4,5	4,8	6,0	6,6
<i>Industry</i>	EC	<i>Balances / 3MMA</i>										
Serviços	CE	SRE	-	-	-	-	5,8	7,3	5,9	6,1	9,8	10,4
<i>Services</i>	EC	<i>Balances / 3MMA</i>										
Consumidores	CE	SRE	-	-	-	-	-11,5	-11,0	-12,1	-12,6	-12,4	-12,8
<i>Consumer</i>	EC	<i>Balances / 3MMA</i>										
Comércio a Retalho	CE	SRE	-	-	-	-	4,9	3,5	8,1	3,6	0,8	0,5
<i>Retail Trade</i>	EC	<i>Balances / 3MMA</i>										
Construção	CE	SRE	-	-	-	-	-27,9	-28,1	-28,4	-27,9	-25,6	-27,2
<i>Construction</i>	EC	<i>Balances / 3MMA</i>										
Índice de Produção Industrial	Eurostat	VH	-6,6	4,1	8,1	7,0	7,6	7,3	8,4	6,8		
<i>Industry Production Index</i>		<i>y-o-y</i>										
IHPC	Eurostat	VH	1,0	1,7	2,0	2,1	2,5	2,3	2,7	2,8	2,8	
<i>HICP</i>		<i>y-o-y</i>										
Taxa de Desemprego	Eurostat	%	9,4	9,6	9,6	9,6	9,6	9,6	9,6	9,6	9,5	
<i>Unemployment Rate</i>												
<b>Zona Euro</b> <i>Euro Area</i>												
<i>Economic Sentiment Indicator</i>												
Indicador de Sentimento Económico	CE	SRE	-	-	-	-	105,6	105,6	106,9	106,8	107,9	107,3
<i>Economic Sentiment Indicator</i>	EC	<i>Balances / 3MMA</i>										
Indústria	CE	SRE	-	-	-	-	2,5	1,8	5,1	6,1	6,6	6,6
<i>Industry</i>	EC	<i>Balances / 3MMA</i>										
Serviços	CE	SRE	-	-	-	-	9,0	9,3	9,8	9,9	11,2	10,8
<i>Services</i>	EC	<i>Balances / 3MMA</i>										
Consumidores	CE	SRE	-	-	-	-	-10,4	-9,4	-11,0	-11,2	-10,0	-10,6
<i>Consumer</i>	EC	<i>Balances / 3MMA</i>										
Comércio a Retalho	CE	SRE	-	-	-	-	0,8	-1,1	4,3	-0,6	-0,2	-1,5
<i>Retail Trade</i>	EC	<i>Balances / 3MMA</i>										
Construção	CE	SRE	-	-	-	-	-26,2	-26,5	-26,7	-26,0	-24,2	-25,0
<i>Construction</i>	EC	<i>Balances / 3MMA</i>										
Indicador Compósito Avançado	OCDE	CLI 12M	6,8	9,8	7,3	0,4	0,3	0,3	-0,2	-0,6		
<i>Composite Leading Indicator</i>	OECD	<i>CLI 12M</i>										
Índice de Produção Industrial	Eurostat	VH	-7,2	4,6	9,0	7,3	8,0	7,7	8,8	6,7		
<i>Industry Production</i>		<i>y-o-y</i>										
IHPC	Eurostat	VH	0,4	1,1	1,6	2,1	2,0	1,9	2,2	2,3	2,4	
<i>HICP</i>		<i>y-o-y</i>										
Taxa de Desemprego	Eurostat	%	9,9	10,0	10,0	10,0	10,0	10,0	10,0	10,0	9,9	
<i>Unemployment Rate</i>												

# 1. Conjuntura Internacional / *International Economic Situation*

## - Indicadores Avançados da UE27 e Zona Euro e Comércio Mundial - *Advanced Indicators for EU27 and Euro Area and World Trade*

Quadro / *Table* 1.4.  
Comércio Mundial  
*World Trade*

	2010			2011			2012		
	FMI <i>IMF</i> Out-10 <i>Oct-10</i>	OCDE <i>OECD</i> Nov-10 <i>Nov-10</i>	CE <i>EC</i> Nov-10 <i>Nov-10</i>	FMI <i>IMF</i> Out-10 <i>Oct-10</i>	OCDE <i>OECD</i> Nov-10 <i>Nov-10</i>	CE <i>EC</i> Nov-10 <i>Nov-10</i>	FMI <i>IMF</i> Out-10 <i>Oct-10</i>	OCDE <i>OECD</i> Nov-10 <i>Nov-10</i>	CE <i>EC</i> Nov-10 <i>Nov-10</i>
<b>- Crescimento real do Com. Mundial (%)</b> <i>- World Trade Volume (%)</i>									
<b>Imp.+ Exp.de bens e serviços</b> <i>Imp.+Exp. goods and services</i>	12,0*	12,3	-	7,1*	8,3	-	6,8*	8,1	-
Imp. de bens e serviços <i>Imp. goods and services</i>	-	-	12,1	-	-	7,1	-	-	6,9
Economias Avançadas <i>Advanced Economies</i>	11,1*	-	10,4	5,5*	-	6,1	5,2*	-	6,1
Economias em Desenvolvimento <i>Emerging and Developing Economies</i>	13,8*	-	15,0	9,3*	-	8,8	9,2*	-	8,2
Exp. de bens e serviços <i>Exp. goods and services</i>	-	-	11,8	-	-	7,2	-	-	6,9
Economias Avançadas <i>Advanced Economies</i>	11,4*	-	11,0	6,2*	-	6,4	5,8*	-	6,5
Economias em Desenvolvimento <i>Emerging and Developing Economies</i>	12,8*	-	13,1	9,2*	-	8,3	8,8*	-	7,6
<b>Imp.+ Exp.de bens</b> <i>Imp.+Exp. Goods</i>	12,5	-	-	7,0	-	-	-	-	-
Imp. de bens <i>Imp. Goods</i>	-	-	0,9*	-	-	-	-	-	-
Economias Avançadas <i>Advanced Economies</i>	11,3	-	-	5,3	-	-	-	-	-
Economias em Desenvolvimento <i>Emerging and Developing Economies</i>	14,9	-	-	10,2	-	-	-	-	-
Exp. de bens <i>Exp. Goods</i>	-	-	2,1*	-	-	-	-	-	-
Economias Avançadas <i>Advanced Economies</i>	12,4	-	-	5,9	-	-	-	-	-
Economias em Desenvolvimento <i>Emerging and Developing Economies</i>	12,3	-	-	8,9	-	-	-	-	-
<b>- Exportações Mundiais em valor</b> <i>- World Exports (billions of Dollars)</i>									
<b>Bens e serviços</b> <i>Goods and Services</i>	18,3	-	197,9*	20,0	-	246,8*	-	-	246,8
Bens <i>Goods</i>	14,7	-	-	16,0	-	-	-	-	-

Fontes: CE - Comissão Europeia, "European Economic Forecasts - Autumn 2010, 29/11/2010; (a) extra UE; FMI, "World Economic Outlook", 06/10/2010; OCDE, Economic Outlook nº 88, Novembro de 2010; OCDE - Países Membros  
\*Comissão Europeia (CE), "European Economic Forecast" - Outono 2009, 3/11/2009; FMI, "World Economic Outlook Update", 25/01/2011  
Sources: EC - European Commission, "European Economic Forecasts - Autumn 2010, 29/11/2010; (a) extra EU; IMF, "World Economic Outlook", 06/10/2010; OCDE, Economic Outlook nº 88, November 2010; OCDE - OCDE Countries  
\*European Commission (EC), "European Economic Forecast" - Autumn 2009, 3/11/2009; IMF, "World Economic Outlook Update", 25/01/2011

# 1. Conjuntura Internacional / *International Economic Situation*

## - Principais Indicadores e Previsões Macroeconómicas

### EUA, Reino Unido e Japão

#### - *Main Macroeconomic Indicators and Forecasts*

#### *USA, United Kingdom and Japan*

Quadro / *Table 1.5.*  
Principais Indicadores e Previsões Macroeconómicas  
*Main Macroeconomic Indicators and Forecasts*

EUA / USA	2010			2011			2012			2013			2014			2015		
	FMI IMF Out-10 Oct-10	OCDE OECD Nov-10 Nov-10	CE EC Nov-10 Nov-10	FMI IMF Out-10 Oct-10	OCDE OECD Nov-10 Nov-10	CE EC Nov-10 Nov-10	FMI IMF Jul-10 <sup>(a)</sup> Jul-10 <sup>(a)</sup>	OCDE OECD Nov-10 Nov-10	CE EC Nov-10 Nov-10	FMI IMF Jul-10 <sup>(a)</sup> Jul-10 <sup>(a)</sup>	OCDE OECD -	CE EC -	FMI IMF Jul-10 <sup>(a)</sup> Jul-10 <sup>(a)</sup>	OCDE OECD -	CE EC -	FMI IMF Out-10 Oct-10	OCDE OECD -	CE EC -
<b>Taxa de crescimento real (%):</b> <i>Real growth rate (%):</i>																		
PIB <i>GDP</i>	2,8*	2,7	2,7	3,0*	2,2	2,1	2,7*	3,1	2,5	2,8	-	-	2,6	-	-	2,6	-	-
-Consumo Privado <i>-Private Consumption</i>	1,5	1,7	1,6	2,0	2,4	1,6	2,1	2,7	1,9	2,1	-	-	2,2	-	-	2,2 <sup>(a)</sup>	-	-
-Consumo Público <i>-Government Consumption</i>	1,5	1,1	1,2	-1,2	1,0	1,2	-3,7	0,6	1,5	0,1	-	-	1,6	-	-	1,8 <sup>(a)</sup>	-	-
-Formação Bruta de Capital Fixo <i>-Gross Fixed Capital Formation</i>	2,2	3,4	3,2	6,4	7,2	4,8	13,2	6,8	6,3	8,3	-	-	5,4	-	-	4,6 <sup>(a)</sup>	-	-
-Exportações Bens e Serviços <i>-Exports of goods and Services</i>	-	11,4	11,8	-	8,1	8,4	-	9,9	7,4	-	-	-	-	-	-	-	-	-
-Importações Bens e Serviços <i>-Imports of goods and Services</i>	-	14,3	14,1	-	9,9	8,0	-	7,7	6,9	-	-	-	-	-	-	-	-	-
Contributo procura externa líquida p/ PIB <i>Contribution of net external demand to GDP</i>	-0,3 <sup>(a)</sup>	-0,7	-0,7	-0,5 <sup>(a)</sup>	-0,6	-0,2	-0,3	0,0	-0,2	-0,2	-	-	-0,1	-	-	0,0 <sup>(a)</sup>	-	-
IPC (t.v.) <i>CPI (g.r.)</i>	1,4	1,6	1,6	1,0	1,1	1,1	1,5	1,1	1,5	1,7	-	-	1,8	-	-	1,9	-	-
Taxa de Desemprego (% da pop activa) <i>Unemployment Rate (% of labour force)</i>	9,7	9,7	9,6	9,3	9,5	9,4	8,4	8,7	9,0	7,6	-	-	6,9	-	-	6,3 <sup>(a)</sup>	-	-
Saldo Global do SPA (% PIB) <i>Fiscal Balance / GDP</i>	-10,6 <sup>(d)</sup>	-10,5	-11,3	-10,8 <sup>(d)</sup>	-8,8	-8,9	-7,2 <sup>(d)</sup>	-6,8	-7,9	-5,7 <sup>(c)</sup>	-	-	-5,9 <sup>(c)</sup>	-	-	-6,5 <sup>(c)</sup>	-	-
Dívida Bruta do SPA (% PIB) <i>General Government Gross Debt (% GDP)</i>	91,2 <sup>(d)</sup>	-	92,2	97,9 <sup>(d)</sup>	-	98,4	102,0 <sup>(d)</sup>	-	102,1	105,4 <sup>(c)</sup>	-	-	107,8 <sup>(c)</sup>	-	-	110,7 <sup>(c)</sup>	-	-
Balança Corrente (% PIB) <i>Current Account Balance / GDP</i>	-3,2	-3,4	-3,4	-2,6	-3,7	-4,0	-3,5	-3,7	-4,2	-3,6	-	-	-3,7	-	-	-3,6 <sup>(a)</sup>	-	-
Taxa de Juro de curto prazo (3 meses) <i>Short-Term Interest Rate (3 months)</i>	-	0,5	-	-	0,7	-	-	1,8	-	-	-	-	-	-	-	-	-	-
<b>Reino Unido / United Kingdom</b>																		
<b>Taxa de crescimento real (%):</b> <i>Real growth rate (%):</i>																		
PIB <i>GDP</i>	1,7*	1,4 <sup>(b)</sup>	1,8	2,0*	1,5 <sup>(b)</sup>	2,2	2,3*	2,0 <sup>(b)</sup>	2,5	2,4	-	-	2,5	-	-	2,6	-	-
-Consumo Privado <i>-Private Consumption</i>	1,1	1,1 <sup>(b)</sup>	1,1	1,5	1,0 <sup>(b)</sup>	1,6	1,8	1,8 <sup>(b)</sup>	1,6	2,1	-	-	2,3	-	-	2,3	-	-
-Consumo Público <i>-Government Consumption</i>	1,9	1,1 <sup>(b)</sup>	2,3	-1,0	-1,7 <sup>(b)</sup>	-0,8	-2,0	-1,7 <sup>(b)</sup>	-2,0	-2,3	-	-	-3,0	-	-	-2,1	-	-
-Formação Bruta de Capital Fixo <i>-Gross Fixed Capital Formation</i>	1,5	2,8 <sup>(b)</sup>	2,8	3,7	3,6 <sup>(b)</sup>	3,5	7,0	4,2 <sup>(b)</sup>	6,5	6,2	-	-	6,7	-	-	6,1	-	-
-Exportações Bens e Serviços <i>-Exports of goods and Services</i>	5,5	5,2 <sup>(b)</sup>	5,5	6,3	6,0 <sup>(b)</sup>	8,3	5,7	6,4 <sup>(b)</sup>	8,9	5,6	-	-	5,5	-	-	5,5	-	-
-Importações Bens e Serviços <i>-Imports of goods and Services</i>	8,2	7,9 <sup>(b)</sup>	8,6	4,3	4,0 <sup>(b)</sup>	5,7	3,7	4,0 <sup>(b)</sup>	5,2	3,4	-	-	3,5	-	-	3,9	-	-
Contributo procura externa líquida p/ PIB <i>Contribution of net external demand to GDP</i>	-0,9	-1,0	-1,0	0,4	0,4	0,5	0,5	0,5	0,9	0,6	-	-	0,5	-	-	0,4	-	-
IHPC (t.v.) <i>HICP (g.r.)</i>	2,8	2,9 <sup>(b)</sup>	3,2	2,5	3,3 <sup>(b)</sup>	2,6	1,8	1,8 <sup>(b)</sup>	1,4	1,9	-	-	2,0	-	-	2,0	-	-
Taxa de Desemprego (% da pop. activa) <i>Unemployment Rate (% of labour force)</i>	7,9	7,8 <sup>(b)</sup>	7,8	7,5	7,7 <sup>(b)</sup>	7,9	6,9	7,5 <sup>(b)</sup>	7,8	6,4	-	-	6,1	-	-	5,8	-	-
Saldo Global do SPA (% PIB) <i>Fiscal Balance / GDP</i>	-10,3 <sup>(d)</sup>	-9,9 <sup>(b)</sup>	-10,5	-8,1 <sup>(d)</sup>	-8,8 <sup>(b)</sup>	-8,6	-6,1 <sup>(d)</sup>	-7,2 <sup>(b)</sup>	-6,4	-3,6	-	-	-2,3	-	-	-1,2	-	-
Dívida Bruta do SPA (% PIB) <i>General Government Gross Debt (% GDP)</i>	77,2 <sup>(d)</sup>	81,6 <sup>(b)</sup>	77,8	82,1 <sup>(d)</sup>	89,7 <sup>(b)</sup>	83,5	84,5 <sup>(d)</sup>	96,2 <sup>(b)</sup>	86,6	84,6	-	-	82,8	-	-	80,2	-	-
Balança Corrente (% PIB) <i>Current Account Balance / GDP</i>	-2,4	-2,3 <sup>(b)</sup>	-2,2	-2,3	-2,4 <sup>(b)</sup>	-1,5	-2,0	-2,0 <sup>(b)</sup>	-0,2	-1,7	-	-	-1,4	-	-	-1,3	-	-
Taxa de Juro de curto prazo (3 meses) <i>Short-Term Interest Rate (3 months)</i>	-	-	-	-	-	-	-	-	-	-	-	-	-	-	-	-	-	-
<b>Japão / Japan</b>																		
<b>Taxa de crescimento real (%):</b> <i>Real growth rate (%):</i>																		
PIB <i>GDP</i>	4,3*	3,7	3,5	1,6*	1,7	1,3	1,8*	1,3	1,7	1,9	-	-	1,8	-	-	1,7	-	-
-Consumo Privado <i>-Private Consumption</i>	1,6	2,4	2,3	0,6	1,0	1,0	-	1,4	1,1	-	-	-	-	-	-	-	-	-
-Consumo Público <i>-Government Consumption</i>	1,4	1,6	1,4	-0,6	1,7	0,8	-	0,3	0,9	-	-	-	-	-	-	-	-	-
-Formação Bruta de Capital Fixo <i>-Gross Fixed Capital Formation</i>	-0,4	-0,1	-0,2	4,4	3,2	2,6	-	2,3	3,0	-	-	-	-	-	-	-	-	-
-Exportações Bens e Serviços <i>-Exports of goods and Services</i>	-	25,4	24,7	-	6,7	4,8	-	5,8	5,1	-	-	-	-	-	-	-	-	-
-Importações Bens e Serviços <i>-Imports of goods and Services</i>	-	10,5	10,9	-	6,6	5,4	-	6,5	4,3	-	-	-	-	-	-	-	-	-
Contributo procura externa líquida p/ PIB <i>Contribution of net external demand to GDP</i>	1,8 <sup>(a)</sup>	1,9	2,1	0,7 <sup>(a)</sup>	0,1	0,2	0,5	0,0	0,3	0,5	-	-	0,4	-	-	0,3 <sup>(a)</sup>	-	-
IPC (t.v.) <i>CPI (g.r.)</i>	-1,0	-0,9	-0,9	-0,3	-0,8	-0,7	0,3	-0,5	0,0	0,6	-	-	0,8	-	-	1,0	-	-
Taxa de Desemprego (% da pop. activa) <i>Unemployment Rate (% of labour force)</i>	5,1	5,1	5,1	5,0	4,9	4,9	4,5	4,5	4,8	4,3	-	-	4,2	-	-	4,1 <sup>(a)</sup>	-	-
Saldo Global do SPA (% PIB) <i>Fiscal Balance / GDP</i>	-9,4 <sup>(d)</sup>	-7,7	-6,5	-9,1 <sup>(d)</sup>	-7,5	-6,4	-8,0 <sup>(d)</sup>	-7,3	-6,3	-7,8 <sup>(c)</sup>	-	-	-7,6 <sup>(c)</sup>	-	-	-7,4 <sup>(c)</sup>	-	-
Dívida Bruta do SPA (% PIB) <i>General Government Gross Debt (% GDP)</i>	220,7 <sup>(d)</sup>	-	192,3	227,5 <sup>(d)</sup>	-	195,9	232,8 <sup>(d)</sup>	-	199,0	242,9 <sup>(c)</sup>	-	-	246,2 <sup>(c)</sup>	-	-	249,1 <sup>(c)</sup>	-	-
Balança Corrente (% PIB) <i>Current Account Balance / GDP</i>	3,1 <sup>(a)</sup>	3,4	3,8	2,5 <sup>(a)</sup>	3,7	3,7	2,3	3,7	3,7	2,2	-	-	2,1	-	-	2,0 <sup>(a)</sup>	-	-
Taxa de Juro de curto prazo (3 meses) <i>Short-Term Interest Rate (3 months)</i>	-	0,2	-	-	0,2	-	-	0,2	-	-	-	-	-	-	-	-	-	-

# 1. Conjuntura Internacional / International Economic Situation

## - Principais Indicadores e Previsões Macroeconómicas

### China, Zona Euro e UE27

#### - Main Macroeconomic Indicators and Forecasts

#### China, Euro Area, EU27

Quadro / Table 1.5. (cont.)  
Principais Indicadores e Previsões Macroeconómicas  
Main Macroeconomic Indicators and Forecasts

China	2010			2011			2012			2013			2014			2015		
	FMI IMF Out-10 Oct-10	OCDE OECD Nov-10 Nov-10	CE EC Nov-10 Nov-10	FMI IMF Out-10 Oct-10	OCDE OECD Nov-10 Nov-10	CE EC Nov-10 Nov-10	FMI IMF Jul-10 <sup>(a)</sup> Jul-10 <sup>(a)</sup>	OCDE OECD Nov-10 Nov-10	CE EC Nov-10 Nov-10	FMI IMF Jul-10 <sup>(a)</sup> Jul-10 <sup>(a)</sup>	OCDE OECD - -	CE EC - -	FMI IMF Jul-10 <sup>(a)</sup> Jul-10 <sup>(a)</sup>	OCDE OECD - -	CE EC - -	FMI IMF Out-10 Oct-10	OCDE OECD - -	CE EC - -
<b>Taxa de crescimento real (%):</b> <i>Real growth rate (%):</i>																		
PIB <i>GDP</i>	10,3*	10,5	10,5	9,6*	9,7	9,2	9,5*	9,7	8,9	9,5	-	-	9,5	-	-	9,5	-	-
-Consumo Privado <i>-Private Consumption</i>	-	-	-	-	-	-	-	-	-	-	-	-	-	-	-	-	-	-
-Consumo Público <i>-Government Consumption</i>	-	-	-	-	-	-	-	-	-	-	-	-	-	-	-	-	-	-
-Formação Bruta de Capital Fixo <i>-Gross Fixed Capital Formation</i>	10,1 <sup>(a)</sup>	-	-	7,9 <sup>(a)</sup>	-	-	7,4	-	-	7,3	-	-	7,3	-	-	7,4 <sup>(a)</sup>	-	-
-Exportações Bens e Serviços <i>-Exports of goods and Services</i>	-	30,2	22,0	-	13,2	11,7	-	12,0	9,6	-	-	-	-	-	-	-	-	-
-Importações Bens e Serviços <i>-Imports of goods and Services</i>	-	20,6	25,5	-	13,9	11,7	-	14,9	10,8	-	-	-	-	-	-	-	-	-
Contributo procura externa líquida p/ PIB <i>Contribution of net external demand to GDP</i>	-0,5 <sup>(a)</sup>	-	-	0,6 <sup>(a)</sup>	-	-	0,8	-	-	0,8	-	-	0,9	-	-	1,0 <sup>(a)</sup>	-	-
IPC (t.v.) <i>CPI (g.r.)</i>	3,5	3,1	3,3	2,7	3,3	3,3	2,0	3,0	3,7	2,0	-	-	2,0	-	-	2,0	-	-
Taxa de Desemprego (% da pop activa) <i>Unemployment Rate (% of labour force)</i>	4,1 <sup>(a)</sup>	-	4,4	4,0 <sup>(a)</sup>	-	4,2	-	-	4,0	-	-	-	-	-	-	-	-	-
Saldo Global do SPA (% PIB) <i>Fiscal Balance / GDP</i>	-3,1 <sup>(d)</sup>	-1,9	-1,0	-2,1 <sup>(d)</sup>	-2,2	0,0	-1,5 <sup>(d)</sup>	-2,1	0,5	-0,8 <sup>(e)</sup>	-	-	-0,4 <sup>(e)</sup>	-	-	0,1 <sup>(e)</sup>	-	-
Dívida Bruta do SPA (% PIB) <i>General Government Gross Debt (% GDP)</i>	18,4 <sup>(d)</sup>	-	-	18,1 <sup>(d)</sup>	-	-	17,6 <sup>(d)</sup>	-	-	17,0 <sup>(e)</sup>	-	-	15,6 <sup>(e)</sup>	-	-	14,0 <sup>(e)</sup>	-	-
Balança Corrente (% PIB) <i>Current Account Balance / GDP</i>	4,7	5,8	5,0	5,1	5,9	4,8	5,8	5,5	4,6	6,5	-	-	7,2	-	-	7,8	-	-
Taxa de Juro de curto prazo (3 meses) <i>Short-Term Interest Rate (3 months)</i>	-	-	-	-	-	-	-	-	-	-	-	-	-	-	-	-	-	-
<b>Zona Euro / Euro Area</b>																		
<b>Taxa de crescimento real (%):</b> <i>Real growth rate (%):</i>																		
PIB <i>GDP</i>	1,8*	1,7	1,7	1,5*	1,7	1,6*	1,7*	2,0	1,8	-	-	-	-	-	-	1,7	-	-
-Consumo Privado <i>-Private Consumption</i>	0,6	0,6	0,6	0,9	1,0	0,9	1,3	1,7	1,4	-	-	-	-	-	-	-	-	-
-Consumo Público <i>-Government Consumption</i>	1,2	1,0	1,0	-0,2	0,0	-0,1	0,3	-0,1	0,2	-	-	-	-	-	-	-	-	-
-Formação Bruta de Capital Fixo <i>-Gross Fixed Capital Formation</i>	-0,1	-1,0	-0,8	1,6	1,6	2,2	2,9	2,8	3,6	-	-	-	-	-	-	-	-	-
-Exportações Bens e Serviços <i>-Exports of goods and Services</i>	6,4 <sup>(a)</sup>	-	-	3,7 <sup>(a)</sup>	-	-	4,1	-	-	-	-	-	-	-	-	-	-	-
-Importações Bens e Serviços <i>-Imports of goods and Services</i>	5,0 <sup>(a)</sup>	-	-	2,4 <sup>(a)</sup>	-	-	3,3	-	-	-	-	-	-	-	-	-	-	-
Contributo procura externa líquida p/ PIB <i>Contribution of net external demand to GDP</i>	1,6	1,5	1,5	1,5	1,3	2,2*	1,5	1,2	1,7	-	-	-	-	-	-	1,9	-	-
IHPC (t.v.) <i>HICP (g.r.)</i>	10,1	9,9	10,1	10,0	9,6	10,0	10,1	9,2	9,6	-	-	-	-	-	-	-	-	-
Taxa de Desemprego (% da pop activa) <i>Unemployment Rate (% of labour force)</i>	10,1	9,9	10,1	10,0	9,6	10,0	10,1	9,2	9,6	-	-	-	-	-	-	-	-	-
Saldo Global do SPA (% PIB) <i>Fiscal Balance / GDP</i>	-6,4 <sup>(d)</sup>	-6,3	-6,3	-4,6 <sup>(d)</sup>	-4,6	-4,6	-4,0 <sup>(d)</sup>	-3,5	-3,9	-	-	-	-	-	-	-2,8	-	-
Dívida Bruta do SPA (% PIB) <i>General Government Gross Debt (% GDP)</i>	84,3 <sup>(d)</sup>	-	84,1	87,1 <sup>(d)</sup>	-	86,5	88,7 <sup>(d)</sup>	-	87,8	-	-	-	-	-	-	89,3	-	-
Balança Corrente (% PIB) <i>Current Account Balance / GDP</i>	0,2	-0,2	-0,6*	0,5	0,3	-0,5*	0,4	0,9	-	-	-	-	-	-	-	0,2	-	-
Taxa de Juro de curto prazo (3 meses) <i>Short-Term Interest Rate (3 months)</i>	0,7 <sup>(a)</sup>	0,8	-	-	1,1	-	-	1,8	-	-	-	-	-	-	-	-	-	-
<b>União Europeia-27 / European Union-27</b>																		
<b>Taxa de crescimento real (%):</b> <i>Real growth rate (%):</i>																		
PIB <i>GDP</i>	1,8*	-	1,8	1,7*	-	1,8*	2,0*	-	2,0	-	-	-	-	-	-	2,2	-	-
-Consumo Privado <i>-Private Consumption</i>	-	-	0,7	-	-	1,2	-	-	1,6	-	-	-	-	-	-	-	-	-
-Consumo Público <i>-Government Consumption</i>	-	-	1,2	-	-	0,0	-	-	0,0	-	-	-	-	-	-	-	-	-
-Formação Bruta de Capital Fixo <i>-Gross Fixed Capital Formation</i>	-	-	-0,6	-	-	-2,8	-	-	4,2	-	-	-	-	-	-	-	-	-
-Exportações Bens e Serviços <i>-Exports of goods and Services</i>	-	-	-	-	-	-	-	-	-	-	-	-	-	-	-	-	-	-
-Importações Bens e Serviços <i>-Imports of goods and Services</i>	-	-	-	-	-	-	-	-	-	-	-	-	-	-	-	-	-	-
Contributo procura externa líquida p/ PIB <i>Contribution of net external demand to GDP</i>	-	-	2,0	-	-	2,5*	-	-	1,8	-	-	-	-	-	-	-	-	-
IHPC (t.v.) <i>HICP (g.r.)</i>	-	-	2,0	-	-	2,5*	-	-	1,8	-	-	-	-	-	-	-	-	-
Taxa de Desemprego (% da pop activa) <i>Unemployment Rate (% of labour force)</i>	-	-	9,6	-	-	9,5	-	-	9,1	-	-	-	-	-	-	-	-	-
Saldo Global do SPA (% PIB) <i>Fiscal Balance / GDP</i>	-	-	-6,8	-	-	-5,1	-	-	-4,2	-	-	-	-	-	-	-	-	-
Dívida Bruta do SPA (% PIB) <i>General Government Gross Debt (% GDP)</i>	-	-	79,1	-	-	81,8	-	-	83,3	-	-	-	-	-	-	-	-	-
Balança Corrente (% PIB) <i>Current Account Balance / GDP</i>	-	-	-0,9	-	-	-0,5	-	-	-0,3	-	-	-	-	-	-	-	-	-
Taxa de Juro de curto prazo (3 meses) <i>Short-Term Interest Rate (3 months)</i>	-	-	-	-	-	-	-	-	-	-	-	-	-	-	-	-	-	-

# 1. Conjuntura Internacional / *International Economic Situation*

## - Principais Indicadores e Previsões Macroeconómicas

### Espanha, Alemanha e França

#### - Main Macroeconomic Indicators and Forecasts

#### Spain, Germany and France

Quadro / Table 1.5. (cont.)  
Principais Indicadores e Previsões Macroeconómicas  
*Main Macroeconomic Indicators and Forecasts*

Espanha / Spain	2010			2011			2012			2013			2014			2015		
	FMI IMF	OCDE OECD	CE EC	FMI IMF	OCDE OECD	CE EC	FMI IMF	OCDE OECD	CE EC	FMI IMF	OCDE OECD	CE EC	FMI IMF	OCDE OECD	CE EC	FMI IMF	OCDE OECD	CE EC
	Out-10 Oct-10	Nov-10	Nov-10	Out-10 Oct-10	Nov-10	Nov-10	Jul-10 <sup>(a)</sup> Jul-10 <sup>(a)</sup>	Nov-10	Nov-10	Jul-10 <sup>(a)</sup> Jul-10 <sup>(a)</sup>	OCDE OECD	CE EC	Jul-10 <sup>(a)</sup> Jul-10 <sup>(a)</sup>	OCDE OECD	CE EC	Out-10 Oct-10	OCDE OECD	CE EC
<b>Taxa de crescimento real (%):</b> <i>Real growth rate (%):</i>																		
PIB <i>GDP</i>	-0,2*	-0,2	-0,2	0,6*	0,9	0,8*	1,5*	1,8	1,7	1,9	-	-	1,9	-	-	2,0	-	-
-Consumo Privado <i>-Private Consumption</i>	0,8	1,5	1,1	0,9	1,7	0,9	1,4	2,3	1,6	1,4	-	-	1,3	-	-	1,4 <sup>(a)</sup>	-	-
-Consumo Público <i>-Government Consumption</i>	-0,1	0,3	0,0	-1,0	-0,8	-1,3	-1,3	-1,3	-0,3	-1,3	-	-	1,0	-	-	1,3 <sup>(a)</sup>	-	-
-Formação Bruta de Capital Fixo <i>-Gross Fixed Capital Formation</i>	-6,8	-6,8	-7,9	-1,6	-1,8	-3,1	2,8	2,0	2,7	4,4	-	-	3,5	-	-	3,3 <sup>(a)</sup>	-	-
-Exportações Bens e Serviços <i>-Exports of goods and Services</i>	7,0 <sup>(a)</sup>	9,2	9,1	4,3 <sup>(a)</sup>	8,1	5,5	4,6	10,4	5,6	4,8	-	-	4,9	-	-	5,1 <sup>(a)</sup>	-	-
-Importações Bens e Serviços <i>-Imports of goods and Services</i>	2,1 <sup>(a)</sup>	6,4	4,5	0,6 <sup>(a)</sup>	5,8	1,4	2,6	8,7	4,5	3,5	-	-	4,3	-	-	4,9 <sup>(a)</sup>	-	-
Contributo procura externa líquida p/ PIB <i>Contribution of net external demand to GDP</i>	1,1 <sup>(a)</sup>	0,5	1,0	0,9 <sup>(a)</sup>	0,4	1,1	0,5	0,3	0,3	0,4	-	-	0,2	-	-	0,1 <sup>(a)</sup>	-	-
IHPC (t.v.) <i>HICP (g.r.)</i>	1,5	1,5	1,7	1,1	0,9	2,4*	1,2	0,3	1,4	1,4	-	-	1,6	-	-	1,9	-	-
Taxa de Desemprego (% da pop activa) <i>Unemployment Rate (% of labour force)</i>	19,9	19,8	20,1	19,3	19,1	20,2	18,0	17,4	19,2	17,3	-	-	16,6	-	-	16,0 <sup>(a)</sup>	-	-
Saldo Global do SPA (%PIB) <i>Fiscal Balance / GDP</i>	-9,3 <sup>(d)</sup>	-9,2	-9,3	-6,6 <sup>(d)</sup>	-6,3	-6,4	-6,0 <sup>(d)</sup>	-4,4	-5,5	-5,6 <sup>(c)</sup>	-	-	-4,9 <sup>(c)</sup>	-	-	-4,4 <sup>(c)</sup>	-	-
Divida Bruta do SPA (% PIB) <i>General Government Gross Debt (% GDP)</i>	63,1 <sup>(d)</sup>	-	64,4	68,4 <sup>(d)</sup>	-	69,7	72,6 <sup>(d)</sup>	-	73,0	78,6 <sup>(c)</sup>	-	-	80,6 <sup>(c)</sup>	-	-	82,0 <sup>(c)</sup>	-	-
Balança Corrente (% PIB) <i>Current Account Balance / GDP</i>	-5,2	-5,5	-4,8	-4,8	-5,2	-3,8	-3,9	-4,9	-3,6	-3,6	-	-	-3,5	-	-	-4,3	-	-
Taxa de Juro de curto prazo (3 meses) <i>Short-Term Interest Rate (3 months)</i>	-	-	-	-	-	-	-	-	-	-	-	-	-	-	-	-	-	-
<b>Alemanha / Germany</b>																		
<b>Taxa de crescimento real (%):</b> <i>Real growth rate (%):</i>																		
PIB <i>GDP</i>	3,6*	3,5	3,7	2,2*	2,5	2,4*	2,0*	2,2	2,0	-	-	-	-	-	-	1,3	-	-
-Consumo Privado <i>-Private Consumption</i>	0,0	-0,1	0,1	0,9	1,3	1,4	-	1,6	1,6	-	-	-	-	-	-	-	-	-
-Consumo Público <i>-Government Consumption</i>	2,9	2,6	2,9	0,7	0,7	1,0	-	0,6	0,9	-	-	-	-	-	-	-	-	-
-Formação Bruta de Capital Fixo <i>-Gross Fixed Capital Formation</i>	5,9	4,9	6,0	3,0	2,7	6,0	-	1,2	5,1	-	-	-	-	-	-	-	-	-
-Exportações Bens e Serviços <i>-Exports of goods and Services</i>	-	15,2	14,7	-	9,0	6,6	-	5,6	6,7	-	-	-	-	-	-	-	-	-
-Importações Bens e Serviços <i>-Imports of goods and Services</i>	-	13,6	13,4	-	7,4	7,2	-	4,1	7,6	-	-	-	-	-	-	-	-	-
Contributo procura externa líquida p/ PIB <i>Contribution of net external demand to GDP</i>	-	1,4	1,2	-	1,1	0,1	-	1,0	-0,1	-	-	-	-	-	-	-	-	-
IHPC (t.v.) <i>HICP (g.r.)</i>	1,3	1,0	1,1	1,4	1,2	2,2*	-	1,4	2,0	-	-	-	-	-	-	2,0	-	-
Taxa de Desemprego (% da pop activa) <i>Unemployment Rate (% of labour force)</i>	7,1	6,9	7,3	7,1	6,3	6,7	-	6,2	6,3	-	-	-	-	-	-	-	-	-
Saldo Global do SPA (%PIB) <i>Fiscal Balance / GDP</i>	-3,5 <sup>(d)</sup>	-4,0	-3,7	-2,6 <sup>(d)</sup>	-2,9	-2,7	-2,3 <sup>(d)</sup>	-2,1	-1,8	-2,4 <sup>(c)</sup>	-	-	-1,8 <sup>(c)</sup>	-	-	-1,4 <sup>(c)</sup>	-	-
Divida Bruta do SPA (% PIB) <i>General Government Gross Debt (% GDP)</i>	76,6 <sup>(d)</sup>	-	75,7	77,1 <sup>(d)</sup>	-	75,9	77,1 <sup>(d)</sup>	-	75,2	77,0 <sup>(c)</sup>	-	-	76,4 <sup>(c)</sup>	-	-	75,6 <sup>(c)</sup>	-	-
Balança Corrente (% PIB) <i>Current Account Balance / GDP</i>	6,1	5,1	4,8	5,8	6,0	4,6	5,1	7,0	4,3	4,7	-	-	4,4	-	-	3,9	-	-
Taxa de Juro de curto prazo (3 meses) <i>Short-Term Interest Rate (3 months)</i>	-	-	-	-	-	-	-	-	-	-	-	-	-	-	-	-	-	-
<b>França / France</b>																		
<b>Taxa de crescimento real (%):</b> <i>Real growth rate (%):</i>																		
PIB <i>GDP</i>	1,6*	1,6	1,6	1,6*	1,6	1,7*	1,8*	2,0	1,8	2,0	-	-	2,1	-	-	2,1	-	-
-Consumo Privado <i>-Private Consumption</i>	1,3	1,5	1,5	1,1	1,6	1,4	-	2,2	1,7	-	-	-	-	-	-	-	-	-
-Consumo Público <i>-Government Consumption</i>	1,5	1,6	1,5	0,6	0,6	0,4	-	0,0	0,4	-	-	-	-	-	-	-	-	-
-Formação Bruta de Capital Fixo <i>-Gross Fixed Capital Formation</i>	-1,9	-1,8	-1,7	1,7	2,8	2,4	-	4,3	3,5	-	-	-	-	-	-	-	-	-
-Exportações Bens e Serviços <i>-Exports of goods and Services</i>	6,8 <sup>(a)</sup>	9,9	9,5	3,3 <sup>(a)</sup>	6,4	5,9	3,5	6,3	6,2	3,6	-	-	3,7	-	-	3,8 <sup>(a)</sup>	-	-
-Importações Bens e Serviços <i>-Imports of goods and Services</i>	5,1 <sup>(a)</sup>	8,8	8,2	2,6 <sup>(a)</sup>	7,5	5,7	2,9	6,2	5,7	3,3	-	-	3,6	-	-	3,8 <sup>(a)</sup>	-	-
Contributo procura externa líquida p/ PIB <i>Contribution of net external demand to GDP</i>	-	0,1	0,1	-	-0,5	-0,1	-	-0,1	0,0	-	-	-	-	-	-	-	-	-
IHPC (t.v.) <i>HICP (g.r.)</i>	1,6	1,6	1,7	1,6	1,1	2,0*	1,8	1,1	1,6	1,9	-	-	1,9	-	-	1,9	-	-
Taxa de Desemprego (% da pop activa) <i>Unemployment Rate (% of labour force)</i>	9,8	9,7	9,6	9,8	9,5	9,5	9,7	9,3	9,2	9,2	-	-	8,7	-	-	8,4 <sup>(a)</sup>	-	-
Saldo Global do SPA (%PIB) <i>Fiscal Balance / GDP</i>	-7,7 <sup>(d)</sup>	-7,4	7,7	-6,0 <sup>(d)</sup>	-6,1	-6,3	-4,9 <sup>(d)</sup>	-4,8	-5,8	-3,8 <sup>(c)</sup>	-	-	-3,0 <sup>(c)</sup>	-	-	-2,2 <sup>(c)</sup>	-	-
Divida Bruta do SPA (% PIB) <i>General Government Gross Debt (% GDP)</i>	84,0 <sup>(d)</sup>	-	83,0	87,4 <sup>(d)</sup>	-	86,8	89,4 <sup>(d)</sup>	-	89,8	90,0 <sup>(c)</sup>	-	-	89,6 <sup>(c)</sup>	-	-	88,3 <sup>(c)</sup>	-	-
Balança Corrente (% PIB) <i>Current Account Balance / GDP</i>	-1,8	-2,2	-3,3	-1,8	-2,3	-3,4	-1,4	-2,4	-3,5	-1,4	-	-	-1,3	-	-	-1,8	-	-
Taxa de Juro de curto prazo (3 meses) <i>Short-Term Interest Rate (3 months)</i>	-	-	-	-	-	-	-	-	-	-	-	-	-	-	-	-	-	-

# 1. Conjuntura Internacional / International Economic Situation

## - Principais Indicadores e Previsões Macroeconómicas

### Grécia, Irlanda e Itália

### - Main Macroeconomic Indicators and Forecasts Greece, Ireland and Italy

Quadro / Table 1.5. (cont.)  
Principais Indicadores e Previsões Macroeconómicas  
Main Macroeconomic Indicators and Forecasts

Grécia / Greece	2010			2011			2012			2013			2014			2015		
	FMI IMF Mar-11 (b) Mar-11 (c)	OCDE OECD Nov-10 Nov-10	CE EC Nov-10 Nov-10	FMI IMF Mar-11 (b) Mar-11 (c)	OCDE OECD Nov-10 Nov-10	CE EC Nov-10 Nov-10	FMI IMF Mar-11 (b) Mar-11 (c)	OCDE OECD Nov-10 Nov-10	CE EC Nov-10 Nov-10	FMI IMF Mar-11 (b) Mar-11 (c)	OCDE OECD Nov-10 Nov-10	CE EC Nov-10 Nov-10	FMI IMF Mar-11 (b) Mar-11 (c)	OCDE OECD Nov-10 Nov-10	CE EC Nov-10 Nov-10	FMI IMF Mar-11 (b) Mar-11 (c)	OCDE OECD Nov-10 Nov-10	CE EC Nov-10 Nov-10
<b>Taxa de crescimento real (%):</b> <i>Real growth rate (%):</i>																		
PIB <i>GDP</i>	-4,5	-3,9	-4,2	-3,0	-2,7	-3,0	1,1	0,5	1,1	2,1	-	-	2,1	-	-	2,7	-	-
-Consumo Privado <i>-Private Consumption</i>	-4,1	-3,9	-4,1	-4,6	-4,3	-4,3	0,5	-0,3	0,5	1,1	-	-	1,2	-	-	1,3	-	-
-Consumo Público <i>-Government Consumption</i>	-9,0	-8,9	-9,0	-8,5	-6,9	-8,5	-6,0	-5,8	-6,0	-1,0	-	-	-0,3	-	-	1,1	-	-
-Formação Bruta de Capital Fixo <i>-Gross Fixed Capital Formation</i>	-17,4	-18,2	-17,4	-7,5	-10,6	-7,5	-2,6	-2,2	-2,6	1,1	-	-	1,2	-	-	4,6	-	-
-Exportações Bens e Serviços <i>-Exports of goods and Services</i>	0,6	-3,5	0,6	6,3	3,9	5,1	5,9	8,2	6,0	7,3	-	-	6,7	-	-	7,3	-	-
-Importações Bens e Serviços <i>-Imports of goods and Services</i>	-12,0	-11,7	-12,0	-6,0	-10,0	-6,4	-1,5	-0,5	-1,5	1,5	-	-	2,1	-	-	3,6	-	-
Contributo procura externa líquida p/ PIB <i>Contribution of net external demand to GDP</i>	3,9	3,0	3,9	3,1	3,7	2,9	1,8	1,9	1,8	1,4	-	-	1,1	-	-	0,9	-	-
IHPC (t.v.) <i>HICP (q.r.)</i>	4,7	4,7	4,6	2,4	2,5	2,2	0,5	0,7	0,5	0,7	-	-	1,0	-	-	1,0	-	-
Taxa de Desemprego (% da pop activa) <i>Unemployment Rate (% of labour force)</i>	12,4	12,2	12,5	14,8	14,5	15,0	15,0	15,2	15,2	14,5	-	-	13,8	-	-	12,7	-	-
Saldo Global do SPA (% PIB) <i>Fiscal Balance / GDP</i>	-9,6	-8,3	-9,6	-7,5	-7,6	-7,4	-6,5	-6,5	-7,6	-4,8	-	-	-2,6	-	-	-2,1	-	-
Dívida Bruta do SPA (% PIB) <i>General Government Gross Debt (% GDP)</i>	143,0	-	140,2	153,0	-	150,2	159,0	-	156,0	158,0	-	-	154,0	-	-	151,0	-	-
Balança Corrente (% PIB) <i>Current Account Balance / GDP</i>	-10,5	-10,5	-10,6	-8,2	-7,5	-8,0	-7,1	-5,9	-6,5	-6,6	-	-	-5,5	-	-	-4,4	-	-
Taxa de Juro de curto prazo (3 meses) <i>Short-Term Interest Rate (3 months)</i>	-	-	-	-	-	-	-	-	-	-	-	-	-	-	-	-	-	-
<b>Irlanda / Ireland</b>																		
<b>Taxa de crescimento real (%):</b> <i>Real growth rate (%):</i>																		
PIB <i>GDP</i>	-0,2	-0,3	-0,2	2,3	1,5	0,9	2,5	2,5	1,9	2,9	-	-	3,2	-	-	3,5	-	-
-Consumo Privado <i>-Private Consumption</i>	-1,3	-1,2	-1,4	0,9 <sup>(a)</sup>	-0,6	-1,8	2,1	0,8	-1,0	2,5	-	-	2,5	-	-	2,5 <sup>(a)</sup>	-	-
-Consumo Público <i>-Government Consumption</i>	-3,7	-3,8	-2,2	-0,5 <sup>(a)</sup>	-2,7	-5,7	-0,5	-0,3	-0,8	0,0	-	-	0,0	-	-	0,0 <sup>(a)</sup>	-	-
-Formação Bruta de Capital Fixo <i>-Gross Fixed Capital Formation</i>	-20,6	-17,9	-21,1	2,5 <sup>(a)</sup>	2,8	-10,0	2,6	1,8	0,0	3,0	-	-	2,5	-	-	2,5 <sup>(a)</sup>	-	-
-Exportações Bens e Serviços <i>-Exports of goods and Services</i>	8,8	9,8	5,7	2,4 <sup>(a)</sup>	6,7	4,5	3,5	5,8	4,5	3,9	-	-	4,3	-	-	4,5 <sup>(a)</sup>	-	-
-Importações Bens e Serviços <i>-Imports of goods and Services</i>	5,5	7,5	2,3	1,3 <sup>(a)</sup>	6,2	0,9	2,9	5,0	2,5	3,3	-	-	3,3	-	-	3,3 <sup>(a)</sup>	-	-
Contributo procura externa líquida p/ PIB <i>Contribution of net external demand to GDP</i>	3,6	3,2	3,4	1,3 <sup>(a)</sup>	1,8	3,7	1,2	1,9	2,6	1,3	-	-	1,7	-	-	1,9 <sup>(a)</sup>	-	-
IHPC (t.v.) <i>HICP (q.r.)</i>	-1,6	-1,6	-1,5	-0,5	0,9	0,4	0,8	1,2	0,6	1,7	-	-	1,9	-	-	1,9	-	-
Taxa de Desemprego (% da pop activa) <i>Unemployment Rate (% of labour force)</i>	13,3	13,6	13,7	13,0	13,6	13,5	12,0	12,6	12,7	11,0	-	-	10,0	-	-	9,5 <sup>(a)</sup>	-	-
Saldo Global do SPA (% PIB) <i>Fiscal Balance / GDP</i>	-31,7	-32,3	-32,3	-11,8 <sup>(c)</sup>	-9,5	-10,3	-9,3 <sup>(c)</sup>	-7,4	-9,1	-8,1 <sup>(c)</sup>	-	-	-6,8 <sup>(c)</sup>	-	-	-5,8 <sup>(c)</sup>	-	-
Dívida Bruta do SPA (% PIB) <i>General Government Gross Debt (% GDP)</i>	94,5	-	97,4	107,8 <sup>(c)</sup>	-	107,0	111,6 <sup>(c)</sup>	-	114,3	113,7 <sup>(c)</sup>	-	-	113,9 <sup>(c)</sup>	-	-	113,9 <sup>(c)</sup>	-	-
Balança Corrente (% PIB) <i>Current Account Balance / GDP</i>	-1,9	-0,3	-1,1	-1,1	0,7	1,5	-0,6	3,2	2,7	-0,7	-	-	-0,8	-	-	-1,2	-	-
Taxa de Juro de curto prazo (3 meses) <i>Short-Term Interest Rate (3 months)</i>	-	-	-	-	-	-	-	-	-	-	-	-	-	-	-	-	-	-
<b>Itália / Italy</b>																		
<b>Taxa de crescimento real (%):</b> <i>Real growth rate (%):</i>																		
PIB <i>GDP</i>	1,0*	1,0	1,1	1,0*	1,3	1,1*	1,3*	1,6	1,4	1,4	-	-	1,3	-	-	1,3	-	-
-Consumo Privado <i>-Private Consumption</i>	0,7	0,4	0,4	1,2	0,6	0,9	1,7	1,0	1,0	1,6	-	-	1,3	-	-	1,1 <sup>(a)</sup>	-	-
-Consumo Público <i>-Government Consumption</i>	0,2	-0,3	-0,4	-1,4	0,1	0,0	0,8	0,0	0,1	0,6	-	-	0,6	-	-	0,6 <sup>(a)</sup>	-	-
-Formação Bruta de Capital Fixo <i>-Gross Fixed Capital Formation</i>	2,2	2,0	2,4	2,2	1,5	1,6	2,8	3,1	3,1	2,3	-	-	2,0	-	-	2,0 <sup>(a)</sup>	-	-
-Exportações Bens e Serviços <i>-Exports of goods and Services</i>	2,8 <sup>(a)</sup>	7,9	7,9	3,5 <sup>(a)</sup>	6,7	5,6	3,8	5,3	5,7	4,1	-	-	4,1	-	-	4,1 <sup>(a)</sup>	-	-
-Importações Bens e Serviços <i>-Imports of goods and Services</i>	3,0 <sup>(a)</sup>	6,6	6,8	3,6 <sup>(a)</sup>	3,7	4,3	4,2	3,9	4,6	4,0	-	-	3,8	-	-	3,6 <sup>(a)</sup>	-	-
Contributo procura externa líquida p/ PIB <i>Contribution of net external demand to GDP</i>	-0,1 <sup>(a)</sup>	0,3	0,2	-0,1 <sup>(a)</sup>	0,8	0,3	-0,2	0,4	0,3	-0,1	-	-	0,0	-	-	0,0 <sup>(a)</sup>	-	-
IHPC (t.v.) <i>HICP (q.r.)</i>	1,6	1,5	1,6	1,7	1,4	2,2*	1,8	1,4	1,9	1,8	-	-	1,9	-	-	2,0	-	-
Taxa de Desemprego (% da pop activa) <i>Unemployment Rate (% of labour force)</i>	8,7	8,6	8,4	8,6	8,5	8,3	8,3	8,3	8,2	7,9	-	-	7,6	-	-	7,4 <sup>(a)</sup>	-	-
Saldo Global do SPA (% PIB) <i>Fiscal Balance / GDP</i>	-5,0 <sup>(d)</sup>	-5,0	-5,0	-4,3 <sup>(d)</sup>	-3,9	-4,3	-3,5 <sup>(d)</sup>	-3,1	-3,5	-3,5 <sup>(d)</sup>	-	-	-3,2 <sup>(d)</sup>	-	-	-3,0 <sup>(d)</sup>	-	-
Dívida Bruta do SPA (% PIB) <i>General Government Gross Debt (% GDP)</i>	118,7 <sup>(d)</sup>	-	118,9	120,1 <sup>(d)</sup>	-	120,2	120,1 <sup>(d)</sup>	-	119,9	119,7 <sup>(d)</sup>	-	-	119,4 <sup>(d)</sup>	-	-	118,8 <sup>(d)</sup>	-	-
Balança Corrente (% PIB) <i>Current Account Balance / GDP</i>	-2,9	-3,3	-3,2	-2,7	-2,8	-2,7	-2,6	-2,3	-2,4	-2,5	-	-	-2,5	-	-	-2,4	-	-
Taxa de Juro de curto prazo (3 meses) <i>Short-Term Interest Rate (3 months)</i>	-	-	-	-	-	-	-	-	-	-	-	-	-	-	-	-	-	-

Fontes: Fundo Monetário Internacional (FMI), "World Economic Outlook", 06/10/2010; Comissão Europeia (CE), "European Economic Forecasts - Autumn 2010", 29/11/2010; Organização para a Cooperação e Desenvolvimento Económico (OCDE), "Economic Outlook Nº 88", 18/11/2010; "OCDE", "Economic Outlook Nº 87", 26/05/2010; IMF, "World Economic Outlook Update", 25/01/2011; "Interim Forecast February 2011", 02/02/2011

(a) Artigo IV FMI - Alemanha, 29/03/2010; Artigo IV FMI - Itália, 30/05/2010; Artigo IV FMI - Japão, 15/07/2010; Artigo IV FMI - Irlanda, 14/07/2010; Artigo IV FMI - Zona Euro, 21/07/2010; Artigo IV FMI - China, 28/07/2010; Artigo IV FMI - EUA, 30/07/2010; Artigo IV FMI - França, 30/07/2010; Artigo IV FMI - Espanha, 30/07/2010; Artigo IV FMI - Reino Unido, 08/11/2010

(b) EUA Economic Survey, 17/09/2010; Irlanda, FMI Country Report nº 11/47, 09/02/2011; Reino Unido, OECD Economic Survey, 16/03/2011; Grécia, FMI Country Report nº 11/68, 16/03/2011

(c) FMI - Fiscal Monitor, 04/11/2010

(d) FMI - Fiscal Monitor Update, 27/01/2011

Sources: International Monetary Fund (IMF), "World Economic Outlook", 06/10/2010; European Commission (EC), "European Economic Forecasts - Autumn 2010", 29/11/2010; Organisation for Economic Co-operation and Development (OECD), "Economic Outlook Nº 87", 26/05/2010; IMF, "World Economic Outlook Update", 25/01/2011; "Interim Forecast February 2011", 02/02/2011

(a) Article IV IMF - Germany, 29/03/2010; Article IV IMF - Italy, 30/05/2010; Article IV IMF - Japan, 15/07/2010; Article IV IMF - Ireland, 14/07/2010; Article IV IMF - Euro Area, 21/07/2010; Article IV IMF - China, 28/07/2010; Article IV IMF - USA, 30/07/2010; Article IV IMF - France, 30/07/2010; Article IV IMF - Spain, 30/07/2010; Article IV IMF - United Kingdom, 08/11/2010

(b) USA Economic Survey, 17/09/2010; Ireland, IMF Country Report nº 11/47, 09/02/2011; United Kingdom, OECD Economic Survey, 16/03/2011; Greece, IMF Country Report nº 11/68, 16/03/2011

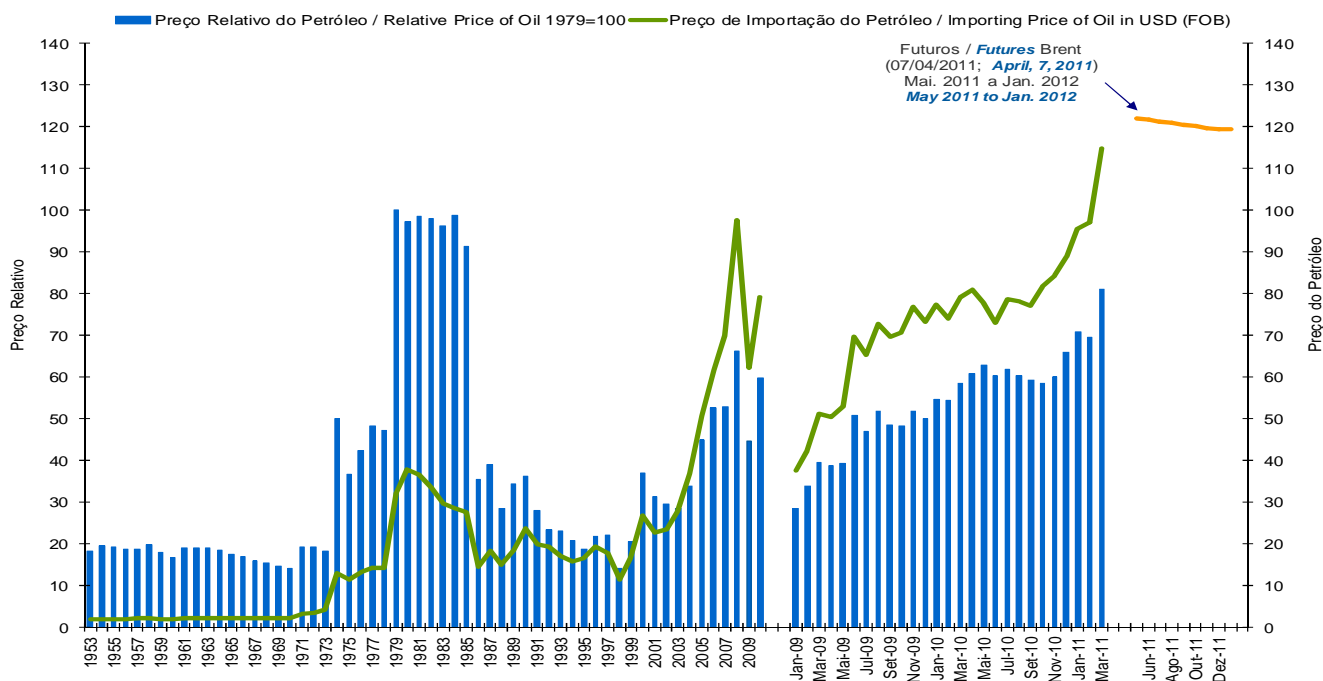
(c) IMF - Fiscal Monitor, 04/11/2010

(d) IMF - Fiscal Monitor Update, 27/01/2011

# 1. Conjuntura Internacional / International Economic Situation

## - Evolução do Preço do Petróleo / Oil Price Evolution

Gráfico / Graph 1.1.  
Preço Relativo do Petróleo  
Relative Oil Price



Fonte : Cálculos do GEE com base em dados da Galp Energia (preço do petróleo em US\$ e taxa de câmbio); INE (deflador do PIB - Contas Nacionais); Futuros - ICE Futures - Intercontinental Exchange.

O preço relativo do petróleo é o rácio entre a cotação do petróleo em euros e o deflador do PIB em Portugal.

Source : GEE calculations based on data from Galp Energia (oil price in US\$ and e taxa de câmbio); INE (deflador do PIB - Contas Nacionais);

Futuros - ICE Futures - Intercontinental Exchange.

The relative price of oil is a ratio between oil quotation in euros and Portugal's GDP deflator.

Quadro / Table 1.6.  
Preço Relativo de Importação do Petróleo  
Oil Import Relative Price

	Unidade	2007	2008	2009	2010	2010			2011		
						Jan	Fev	Mar	Jan	Fev	Mar
						Jan	Feb	Mar	Jan	Feb	Mar
(a) Preço de importação do petróleo (USD) Importing Price of Oil (USD)	VH y-o-y	13,2	39,6	-36,3	27,1	106,5	74,9	54,5	23,4	31,3	44,9
(b) Efeito Cambial Stock Exchange Effect	VH y-o-y	-8,7	-8,6	5,9	6,9	-6,2	-7,3	-2,8	6,7	-0,8	-2,6
(c) Preço de importação do petróleo (EUR) Importing Price of Oil (EUR)	VH y-o-y	3,3	27,7	-32,5	35,9	93,6	62,1	50,2	31,7	30,3	41,1
(d) Deflador do PIB <sup>1</sup> GDP Deflator <sup>1</sup>	VH y-o-y	2,8	2,0	0,2	1,5	0,9	1,1	1,2	1,5	1,8	2,1
(e) Preço relativo do petróleo <sup>2</sup> Relative Price of Oil <sup>2</sup>	VH y-o-y	0,4	25,2	-32,6	33,9	91,9	60,4	48,3	29,7	28,0	38,2
Por memória: Memo items:											
(f) Preço de importação do petróleo (f.o.b) <sup>3</sup> Importing Price of Oil (f.o.b) <sup>3</sup>	USD	70,0	97,7	62,3	79,2	77,4	74,0	79,3	95,5	97,1	114,9
Preço de importação do petróleo (f.o.b) <sup>3</sup> Importing Price of Oil (f.o.b) <sup>3</sup>	EUR	51,1	65,2	44,0	59,8	54,3	54,2	58,3	71,5	70,6	82,3
(g) Cotações internacionais do petróleo International Stock Prices fo Oil	USD	72,4	96,9	61,7	79,6	76,2	73,8	78,8	96,5	103,7	114,6
(f/g) Preço importação/Cotações internacionais Importing Price/International Stock Prices	rácio (%) ratio (%)	96,6	100,8	100,9	99,4	101,7	100,3	100,6	87,3	92,1	84,7
(h) Preço relativo do petróleo Euros (1979=100) Relative Price of Oil Euros (1979=100)	(%)	52,9	66,3	44,6	59,7	54,6	54,5	58,6	70,8	69,7	81,0

(1) Cálculo do GEE. Sempre que não haja deflador utiliza-se o último deflador conhecido.

(2) Cálculo do GEE. O preço relativo do petróleo é o rácio entre o preço do petróleo em euros e o deflador do PIB em Portugal. A contabilidade (c) = (a) + (b); (e) = (c) - (d) não se verifica exactamente pois a decomposição das taxas de crescimento não é aditiva.

(3) Cálculo do GEE com base em dados da Galp Energia, relativos às importações mensais de ramas de petróleo bruto.

Fontes: Cotações Internacionais - EIA (Energy Information Administration) - Europe Brent Spot Price;

Preços de Importação - Galp Energia; Taxa de Câmbio - Galp Energia; Deflador do PIB - INE, Contas Nacionais Trimestrais.

## 2. Conjuntura Nacional / National Economic Situation

### - Previsões Macroeconómicas / Macroeconomic Forecasts

Quadro / Table 2.1.  
Previsões para a Economia Portuguesa  
Forecasts for the Portuguese Economy

Crescimento real em percentagem: Real growth rate (%):	2010							2011							2012					2013			2014	2015		
	PEC	BP	FMI	OCDE	CE	ROPO	OE-2011	PEC	BP	FMI	OCDE	CE	ROPO	OE-2011	PEC	BP	FMI	OCDE	CE	ROPO	PEC	FMI	ROPO	FMI	FMI	
	SGP	BP	IMF	OECD	EC	ROPO	SB-2011	SGP	BP	IMF	OECD	EC	ROPO	SB-2011	SGP	BP	IMF	OECD	EC	ROPO	SGP	IMF	ROPO	IMF	IMF	
	Mar-10	Mar-11	Out-10	Nov-10	Nov-10	Jul-10	Out-10	Mar-10	Mar-11	Out-10	Nov-10	Nov-10	Jul-10	Out-10	Mar-10	Mar-11	Jan-10 <sup>(a)</sup>	Jun-10	Nov-10	Jul-10	Mar-10	Jan-10 <sup>(a)</sup>	Jul-10	Jan-10 <sup>(a)</sup>	Oct-10	
PIB	0,7	1,4	1,1	1,5	1,3	0,7	1,3	0,9	-1,4	0,0	-0,2	-1,0	0,5	0,2	1,3	0,3	1,1	1,8	0,8	1,1	1,7	1,3	1,7	1,3	1,2	
GDP																										
- Consumo Privado	1,0	2,0	0,3 <sup>(a)</sup>	1,9	1,6	1,3	2,0	0,8	-1,9	0,3 <sup>(a)</sup>	-0,7	-2,8	0,5	-0,5	0,9	-1,0	0,2	0,6	-0,7	0,6	1,0	0,2	0,7	0,4	-	
-Private Consumption																										
- Consumo Público	-0,9	3,2	0,7 <sup>(a)</sup>	2,1	3,0	-2,2	1,9	-1,3	-6,6	0,1 <sup>(a)</sup>	-6,0	-6,8	-4,2	-8,8	-1,4	-1,0	0,1	-1,3	-1,3	-2,6	0,2	0,1	-1,8	0,1	-	
-Government Consumption																										
- Formação Bruta de Capital Fixo	-0,8	-4,8	0,0 <sup>(a)</sup>	-4,1	-4,1	-0,8	-2,0	1,0	-5,6	0,1 <sup>(a)</sup>	-3,5	-3,2	0,9	-2,7	1,6	-1,3	0,6	2,3	-0,4	0,9	1,8	1,1	2,5	1,9	-	
-Gross Fixed Capital Formation																										
- Exportações Bens e Serviços	3,5	8,7	1,3 <sup>(a)</sup>	8,4	9,1	4,3	8,6	4,1	6,0	3,2 <sup>(a)</sup>	6,3	5,6	5,4	7,3	4,5	6,5	3,4	7,6	6,4	5,9	4,6	4,0	6,0	4,2	-	
-Exports of goods and Services																										
- Importações Bens e Serviços	1,7	5,3	0,6 <sup>(a)</sup>	5,1	5,8	2,2	6,7	1,9	-1,6	0,9 <sup>(a)</sup>	0,0	-3,2	1,9	-1,7	1,9	2,0	0,8	3,2	1,5	2,1	2,0	1,0	2,4	1,9	-	
-Imports of goods and Services																										
Contributos para o crescimento do PIB (p.p.)																										
Contributions to GDP growth																										
- Procura Interna																										
- Domestic demand																										
do qual: Variação de Existências <sup>(4)</sup>	0,3	0,9	-	1,0	0,8	0,3	-	0,4	-3,9	-	-2,2	-4,0	-0,4	-	0,6	-1,1	-	0,5	-0,8	0,1	1,0	-	0,6	-	-	
of which: Inventories <sup>(4)</sup>																										
de qual: Variação de Existências <sup>(4)</sup>	0,0	-0,2	-	0,0	-0,1	-	-	0,0	-0,1	-	0,2	0,0	-	-	0,0	0,0	-	0,0	0,0	-	0,0	-	-	-	-	
of which: Inventories <sup>(4)</sup>																										
- Procura Externa Líquida	0,4	0,5	-	0,5	0,5	0,4	-	0,5	2,5	-	2,0	3,0	0,9	-	0,7	1,4	-	1,3	1,6	1,0	0,7	-	1,0	-	-	
- Net exports																										
IHPC (t.v.) <sup>(1)</sup>	0,8	1,4	0,9	1,4	1,4	1,1	1,3	1,9	3,6	1,2	2,3	2,3	2,0	2,2	1,9	2,0	1,1	1,3	1,3	2,0	2,0	1,4	2,0	1,6	1,9	
HICP (a.r.)																										
Taxa de Desemprego (% da pop. activa)	9,8	-	10,7	10,7	10,5	9,8	10,6	9,8	-	10,9	11,4	11,1	10,1	10,8	9,5	-	9,5	11,1	11,2	9,8	9,3	8,9	9,6	8,5	-	
Unemployment Rate (% of labour force)																										
Saldo Orçamental do SPA (% do PIB) <sup>(2)</sup>	-7,3*	-	-7,3 <sup>(b)</sup>	-7,3	-7,3	-7,3	-7,3	-4,6*	-	-5,2 <sup>(b)</sup>	-5,0	-4,9	-4,6	-4,6	-4,6	-	-4,8 <sup>(b)</sup>	-4,4	-5,1	-3,0	-2,8	-4,3 <sup>(b)</sup>	-2,0	-5,7 <sup>(b)</sup>	-5,8 <sup>(b)</sup>	
Fiscal Balance / GDP																										
Divida Bruta do SPA (% PIB)	86,0	-	83,1 <sup>(b)</sup>	-	82,8	83,5	82,1	89,4	-	87,1 <sup>(b)</sup>	-	88,8	85,9	86,6	90,7	-	90,0 <sup>(b)</sup>	-	92,4	85,9	89,8	91,6 <sup>(b)</sup>	84,8	94,8 <sup>(b)</sup>	97,8 <sup>(b)</sup>	
General Government Gross Debt (% GDP)																										
Balança Corrente (% PIB) <sup>(3)</sup>	-10,8	-8,7	-10,0	-10,3	-10,7	-10,0	-	-10,6	-8,9	-9,2	-8,8	-8,0	-9,0	-	-10,6	-8,3	-9,7	-8,0	-6,7	-8,6	-10,1	-9,1	-8,0	-8,6	-8,4	
Current Account Balance / GDP																										

(1) No caso ROPO - Índice de Preços no Consumidor (IPC)

(2) No caso do PEC é considerado o PDE B.S.

(3) No caso do Banco de Portugal e ROPO, Balança Corrente + Balança de Capital

(4) No caso do PEC, inclui aquisição líquida de objectos de valor

Fontes: FMI, World Economic Outlook, 06/10/2010; CE - Comissão Europeia, "European Economic Forecasts - Autumn 2010, 29/11/2010; BP - Boletim Económico da Primavera, 29/03/2011; PEC - Programa de Estabilidade e Crescimento 2010-2013; ROPO - Relatório de Orientação da Política Orçamental, 05/07/2010; Conselho de Ministros de 13/05/2010 (com \*); OCDE, "Economic Outlook Nº88", 18/11/2010; OE - Orçamento de Estado 2011

(a) Artigo IV FMI - Portugal, 20/01/2010;

(b) FMI - Fiscal Monitor, 04/11/2010

(1) In case of ROPO - Consumer Price Index (CPI)

(2) In case of SGP is considered the EDP B.S.

(3) In case of Banco de Portugal and ROPO, Current account balance + Capital account balance

(4) In case of EDP, includes net valuables acquisition

Sources: IMF, World Economic Outlook, 06/10/2010; EC - European Commission, "European Economic Forecasts - Autumn 2010, 29/11/2010; BP - Economic Bulletin - Spring, 29/03/2011; SGP - Stability and Growth Program 2010-2013; ROPO - Budgetary Policy Report, 05/07/2010;

(a) Article IV IMF - Portugal, 20/01/2010;

(b) IMF - Fiscal Monitor, 04/11/2010

## 2. Conjuntura Nacional / National Economic Situation

### - Principais Indicadores Económicos / Main Economic Indicators

Gráfico / Graph 2.1.  
Contributos (p.p.) para a Variação Homóloga Real do PIB (%)  
Contributions (p.p.) to GDP Real Growth (%)

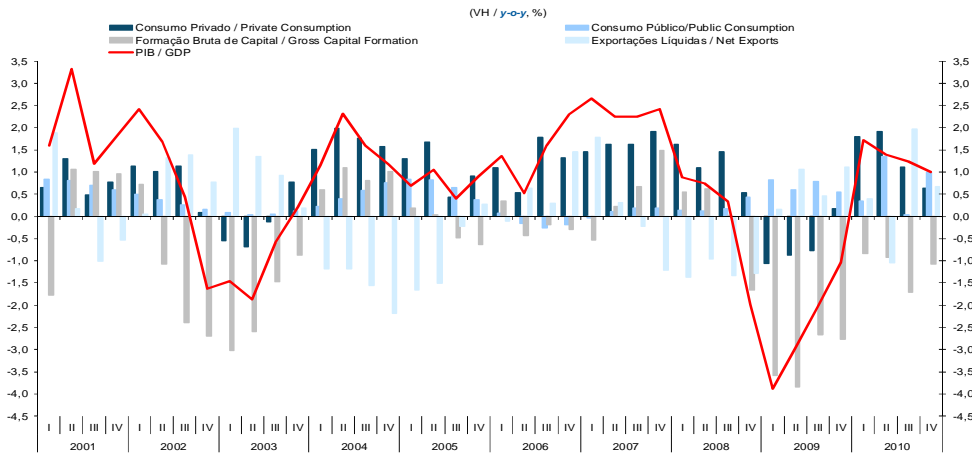


Gráfico / Graph 2.2.  
PIB, Rendimento Nacional Bruto, Rendimento Disponível Bruto  
GDP, Gross National Income, Gross Disposable Income

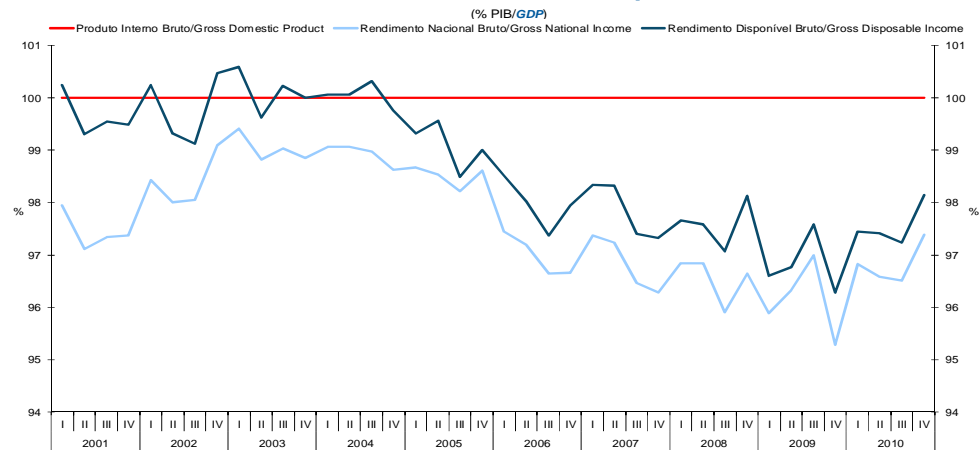
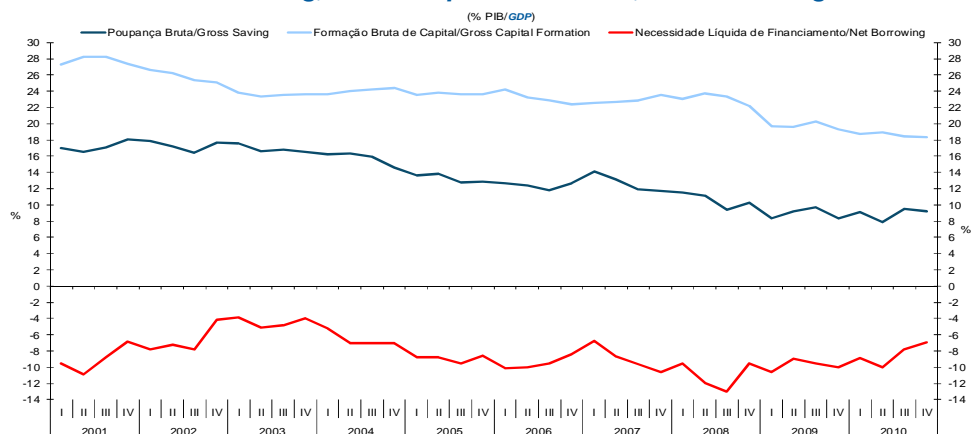


Gráfico / Graph 2.3.  
Poupança Bruta, Formação Bruta de Capital e Necessidade Líquida de Financiamento  
Gross Saving, Gross Capital Formation, Net Borrowing



## 2. Conjuntura Nacional / National Economic Situation

### - Principais Indicadores Económicos / Main Economic Indicators

Quadro / Table 2.2.  
Evolução das Estimativas do PIB  
GDP Estimates Evolution

	Taxa de Variação Homóloga (%) Percentage change compared with the same quarter of the previous year				
	4T09 4Q09	1T10 1Q10	2T10 2Q10	3T10 3Q10	4T10 4Q10
CNT 4º Trim 2010 QNA 4th Quarter 2010	-1,0	1,7	1,4	1,2	1,0
ER 4º Trim 2010 FE 4th Quarter 2010	-1,0	1,7	1,4	1,3	1,2
CNT 3º Trim 2010 QNA 3rd Quarter 2010	-1,0	1,7	1,4	1,4	

	Taxa de Variação em Cadeia (%) Percentage change compared with the previous quarter				
	4T09 4Q09	1T10 1Q10	2T10 2Q10	3T10 3Q10	4T10 4Q10
CNT 4º Trim 2010* QNA 4th Quarter 2010*	-0,3	0,7	0,5	0,3	-0,5
ER 4º Trim 2010 FE 4th Quarter 2010	-0,2	1,1	0,2	0,2	-0,3
CNT 3º Trim 2010 QNA 3rd Quarter 2010	-0,2	1,1	0,2	0,3	

ER - Estimativa rápida (45 dias); CNT - Contas Nacionais Trimestrais (70 dias)

FE - Flash estimate (45 days); QNA - Quarterly National Accounts (70 days)

Fonte / Source : INE

Nota / Note : Dados revistos após a publicação de 11 de Março de 2011 / Revised data after publication on 11 March 2011

Quadro / Table 2.3.  
Principais Indicadores Económicos  
Main Economic Indicators

Indicadores Anuais / Trimestrais Main Economic Indicators Annual / Quarterly	Fonte Source	Unidade Unit	2008	2009	2010	1T09 1Q09	2T09 2Q09	3T09 3Q09	4T09 4Q09	1T10 1Q10	2T10 2Q10	3T10 3Q10	4T10 4Q10
PIBpm GDPmp		Milhões de euros Millions of euros	172 022	168 074	172 837	41 619	41 800	42 141	42 513	42 789	42 836	43 528	43 684
PIBpm GDPmp		VH Real y-o-y (real)	0,0	-2,5	1,3	-3,9	-3,0	-2,0	-1,0	1,7	1,4	1,2	1,0
Consumo Privado Private Consumption		VH Real y-o-y (real)	1,8	-1,0	2,0	-1,6	-1,3	-1,2	0,2	2,7	2,8	1,6	0,9
Consumo Público General Government Consumption		VH Real y-o-y (real)	1,1	3,4	3,2	4,1	3,0	3,9	2,7	1,6	6,4	0,1	4,6
Formação Bruta de Capital Fixo Gross Fixed Capital Formation		VH Real y-o-y (real)	-1,8	-11,6	-4,8	-13,7	-12,7	-8,5	-11,5	-3,0	-5,1	-6,9	-4,4
Exportações Bens e Serviços Exports of Goods and Services		VH Real y-o-y (real)	-0,3	-11,6	8,7	-19,0	-15,4	-9,7	-1,3	8,8	9,2	8,6	8,1
Importações Bens e Serviços Imports of Goods and Services		VH Real y-o-y (real)	2,8	-10,6	5,3	-15,5	-14,5	-8,5	-3,7	5,6	9,9	1,6	4,5
FBCF sem construção Gross Fixed Capital Formation (excl. construction)	INE	VH Real y-o-y (real)	4,3	-11,6	-3,6	-15,6	-13,4	-6,0	-11,1	2,7	-4,3	-9,5	-2,5
Balança Corrente / PIB (trimestre acumulado)* (% PIB) Current Account / GDP (end of period)	BP/INE	%	-12,6	-10,9	-9,9	-11,0	-11,3	-10,2	-10,9	-9,6	-11,4	-9,6	-9,9
Balança Corrente + Capital / PIB (trimestre acumulado)* Current Account + Capital / GDP (end of period)	BP/INE	%	-11,1	-10,1	-8,7	-10,0	-10,3	-9,3	-10,1	-9,1	-10,8	-8,9	-8,7
Saldo Orçamental das Administrações Públicas (B.9) / PIB Fiscal Balance (B.9) / GDP	INE	%	-3,0	-9,4		-11,1	-7,6	-7,0	-11,8	-9,2	-9,9	-6,6	
Taxa de desemprego Unemployment Rate	INE	%	7,6	9,5	10,8	8,9	9,1	9,8	10,1	10,6	10,6	10,9	11,1
Índice de Preços no Consumidor Inflation	INE	%	2,6	-0,8	1,4	0,0	-1,1	-1,5	-0,7	0,3	1,0	1,9	2,4
Custos do Trabalho Nominais de Portugal face à UE 15 Nominal Labor Costs of Portugal towards the EU 15	AMECO	2006=100	99,1	98,4	98,3								
Contributo da Procura Externa Líquida p/ PIB GDP contribution of the Net External Demand	INE	%	-1,2	0,7	0,5	0,2	1,1	0,5	1,1	0,4	-1,0	2,0	0,7
Contributo da Procura Interna p/ PIB GDP contribution of the Net Internal Demand	INE	%	1,3	-3,2	0,9	-3,8	-4,1	-2,7	-2,1	1,3	2,3	-0,6	0,5

Nota: \* PIB ajustado de sazonalidade  
Note: \* Seasonally adjusted GDP

## 2. Conjuntura Nacional / National Economic Situation

### - Indicadores avançados de actividade económica / Economic Activity Leading indicators

Gráfico / Graph 2.4.  
Indicador Coincidente Mensal e Indicador de Actividade Económica  
Monthly Coincident Indicator and Economic Activity Indicator

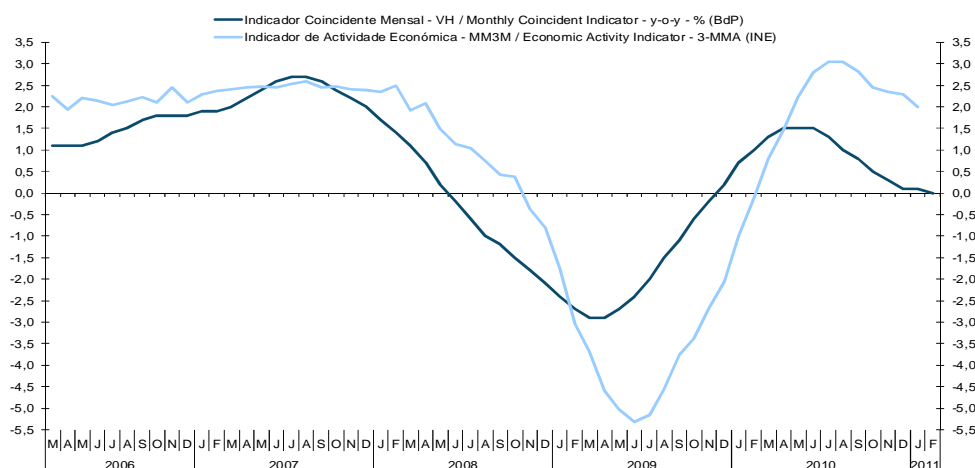
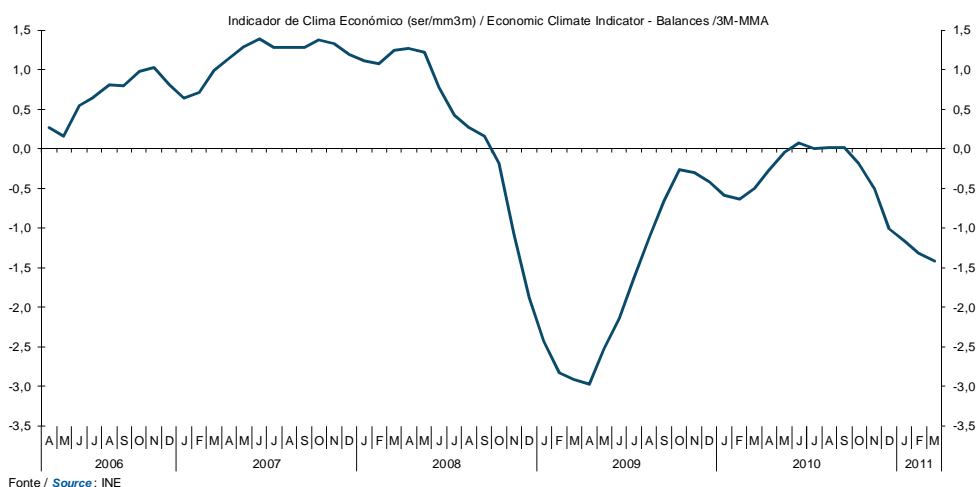


Gráfico / Graph 2.5.  
Indicador de Clima Económico  
Economic Climate Indicator



Quadro / Table 2.4.  
Indicadores Avançados de Actividade Geral  
General Activity Leading Indicators

Indicadores de Actividade Geral General Activity Indicators	Fonte Source	Unidade Unit	1T10 1Q10	2T10 2Q10	3T10 3Q10	4T10 4Q10	1T11 1Q11	Out-10 Oct-10	Nov-10 Nov-10	Dez-10 Dec-10	Jan-11 Jan-11	Fev-11 Feb-11	Mar-11 Mar-11
Indicador de Actividade Económica Economic Activity Indicator	INE	MM3M y-o-y, 3MMA	0,8	2,8	2,8	2,3		2,5	2,4	2,3	2,0		
Indicador Coincidente Mensal Monthly Coincident Indicator	BP	VH q-o-q or m-o-m	1,0	1,5	1,0	0,3		0,5	0,3	0,1	0,1	0,0	
Indicador de Clima Económico Economic Climate Indicator	INE	SRE <sup>1</sup> /MM3M Balances <sup>1</sup> / 3MMA	-0,5	0,1	0,0	-1,0	-1,4	-0,2	-0,5	-1,0	-1,2	-1,3	-1,4
Indicador Compósito Avançado Composite Indicator	OCDE	LI 12M	7,4	7,2	3,6	0,6		1,3	0,5	-0,1	-0,7		
Indicador do Sentimento Económico <sup>1</sup> Economic Sentiment Indicator	C. Europeia	(1990-2003)=100	93,4	92,0	92,4	89,6		90,0	88,4	90,5	90,4	94,7	88,7

<sup>1</sup> Saldos de resposta extrema - Diferenças entre as percentagens de respostas positivas e negativas

<sup>1</sup> Balances - Differences between the percentage of respondents giving positive and negative replies.

## 2. Conjuntura Nacional / National Economic Situation

### - Emprego / Employment

Gráfico / Graph 2.6.  
Taxa de Desemprego  
Unemployment Rate

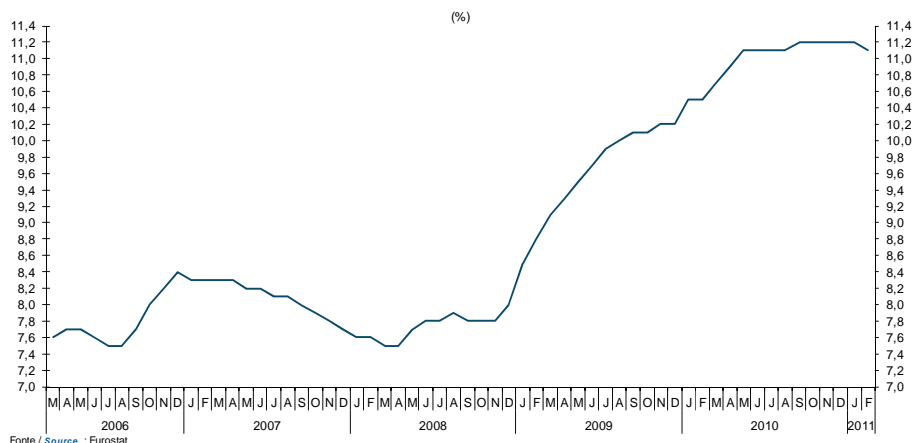
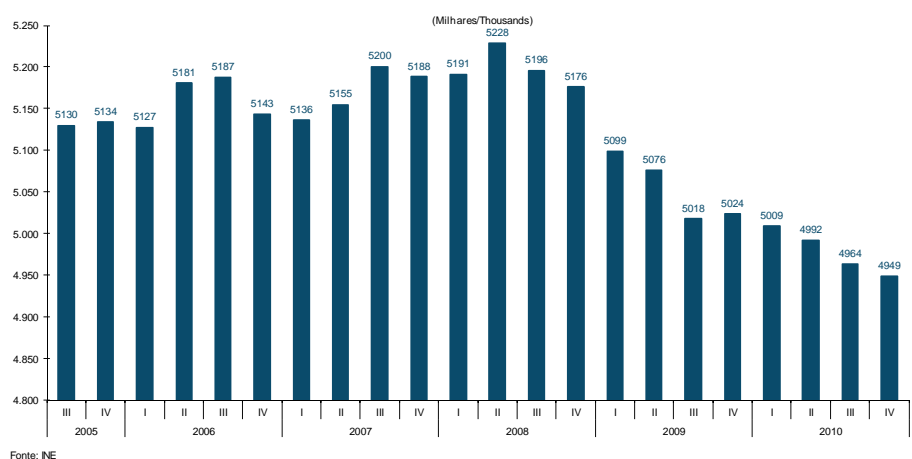


Gráfico / Graph 2.7.  
Emprego Total  
Total Employment



Quadro / Table 2.5.  
Mercado de Trabalho  
Labour Market

Mercado de Trabalho General Activity Indicators	Fonte Source	Unidade Unit	4T09 4Q09	1T10 1Q10	2T10 2Q10	3T10 3Q10	4T10 4Q10	Out-10 Oct-10	Nov-10 Nov-10	Dez-10 Dec-10	Jan-11 Jan-11	Fev-11 Feb-11
Taxa de Desemprego Unemployment rate	Eurostat	%	10,2	10,6	11,0	11,1	11,2	11,2	11,2	11,2	11,2	11,1
Taxa de Desemprego Unemployment rate	INE	%	10,1	10,6	10,6	10,9	11,1					
Desempregados inscritos Enroled Unemployed	IEFP	Nº Pessoas Nb. People	521 960	564 460	561 129	551 180	546 537	550 846	546 926	541 840	557 244	555 547
Varição dos desempregados inscritos Enroled Unemployed (variation)	IEFP	Período n-(n-1) Period n-(n-1)	19 059	42 500	-3 331	-9 949	-4 643	-4 974	-3 920	-5 086	15 404	-1 697
Desempregados inscritos Enroled Unemployed	IEFP	VH y-o-y	27,8	20,8	14,5	9,6	4,7	6,4	4,4	3,3	-0,5	-1,0
Evolução do desemprego de longa duração Long-run Unemployment (evolution)	IEFP	VH y-o-y	19,9	31,3	37,7	37,1	28,9	33,2	28,8	24,8	21,2	18,0
População activa Active population	INE	Milhares Thousands	5 587	5 601	5 581	5 573	5 568					
População empregada Employed population	INE	Milhares Thousands	5 024	5 009	4 992	4 964	4 949					
Varição da população empregada Employed population (variation)	INE	Período n-(n-1) Period n-(n-1)	6 000	-14 800	-17 100	-28 000	-14 800					
Evolução da população empregada Employed population (evolution)	INE	VH y-o-y	-3,0	-1,8	-1,7	-1,1	-1,5					
Índice do Custo de Trabalho Labor Cost Index	Eurostat	VH y-o-y	1,1	-0,2	1,2	-0,1	4,1					
Índice do Custo de Trabalho (Zona Euro) Labor Cost Index (Euro Zone)	Eurostat	VH y-o-y	2,0	1,9	1,6	0,9	1,6					

## 2. Conjuntura Nacional / National Economic Situation

### - Consumo / Consumption

Gráfico / Graph 2.8.  
Indicador Coincidente Consumo Privado  
Private Consumption Coincident Indicator

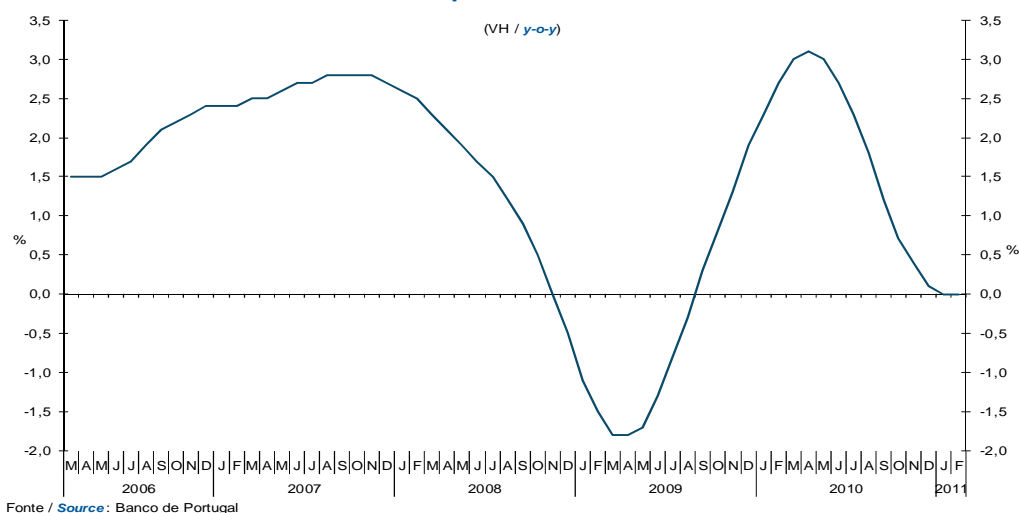
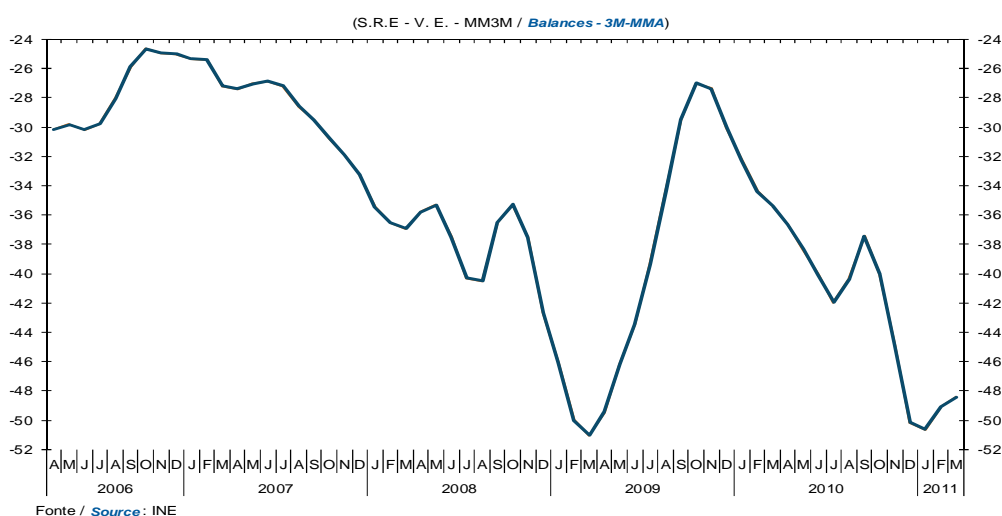


Gráfico / Graph 2.9.  
Indicador de Confiança dos Consumidores  
Consumer Confidence Indicator



Quadro / Table 2.6.  
Indicadores Avançados do Consumo Privado  
Private Consumption Leading Indicators

Indicadores de Consumo Privado Private Consumption Indicators	Fonte Source	Unidade Unit	1T10 1Q10	2T10 2Q10	3T10 3Q10	4T10 4Q10	1T11 1Q11	Out-10 Oct-10	Nov-10 Nov-10	Dez-10 Dec-10	Jan-11 Jan-11	Fev-11 Feb-11	Mar-11 Mar-11
Indicador Coincidente do Consumo Privado Private Consumption Coincident Indicator	BP	VH y-o-y	2,7	2,9	1,8	0,4		0,7	0,4	0,1	0,0	0,0	
Indicador de Confiança dos Consumidores Consumer Confidence Indicator	INE	VE <sup>2</sup> /MM3M Balances*	-34,0	-38,4	-39,9	-45,0	-49,4	-40,0	-44,9	-50,2	-50,6	-49,1	-48,4
Índice de Vol. de Neg. Comércio a Retalho (p.const) (CAE Rev3) Retail Trade Turnover Index (real)	INE	VH (v.c.s) y-o-y (s.a.)	0,8	0,3	-0,6	-2,2		-1,3	-4,6	-0,8	-7,1	-4,6	
IVN no Comércio a Retalho de Bens Alimentares (p.const) Retail Trade Turnover Index - Food (real)	INE	VH (v.c.s) y-o-y (s.a.)	3,5	2,4	2,6	1,1		2,2	-1,3	2,3	-2,5	-0,9	
IVN no Comércio a Retalho de Bens não Alimentares (p.const) Retail Trade Turnover Index - Non Food (real)	INE	VH (v.c.s) y-o-y (s.a.)	-1,4	-1,5	-3,4	-5,1		-4,3	-7,6	-3,5	-11,0	-7,8	
Índice de Vol. de Vendas no Comércio a Retalho Business Survey in the Retail Trade - Volume of Sales	INE	SRE-VE* Balances*	-16,6	-9,4	-3,0	-16,1	-10,7	-14,4	-20,2	-13,9	12,0	-15,6	-28,5
Índ V. Neg. nos Serviços - Alojamento e restauração (CAE Rev3) Business Survey in the Retail Trade - Tourism	INE	VH y-o-y	0,7	2,1	3,6	-1,8		1,8	-3,1	-4,6	-3,3		
Venda de Veículos Ligeiros de Passageiros Sales of passenger Vehicles	ACAP	VH y-o-y	69,1	48,8	16,1	28,9	-15,2	1,0	19,4	61,7	-9,2	-12,5	-20,6

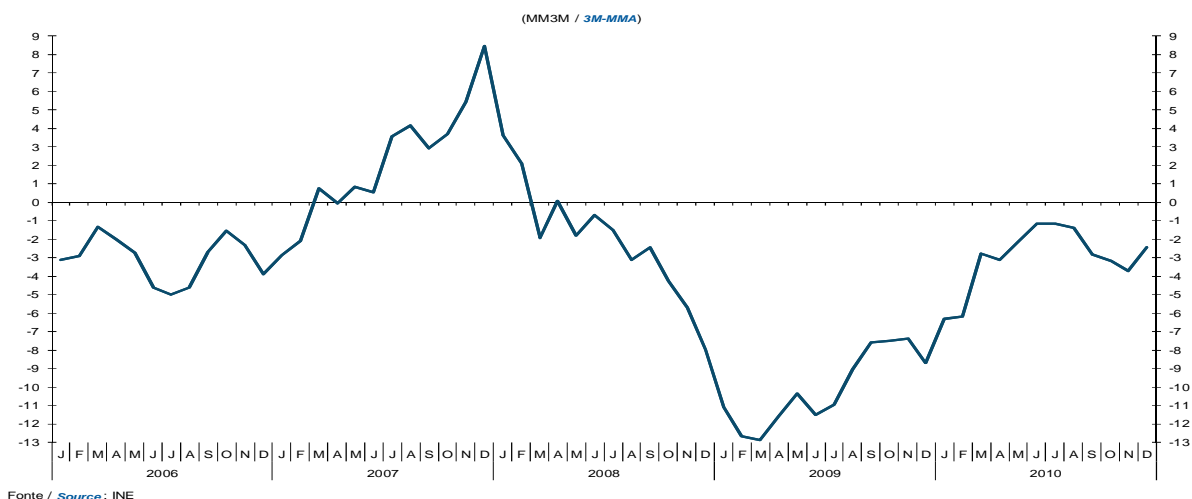
\* Saldos de resposta extrema - Diferenças entre as percentagens de respostas positivas e negativas

\* Balances - Differences between the percentage of respondents giving positive and negative replies.

## 2. Conjuntura Nacional / National Economic Situation

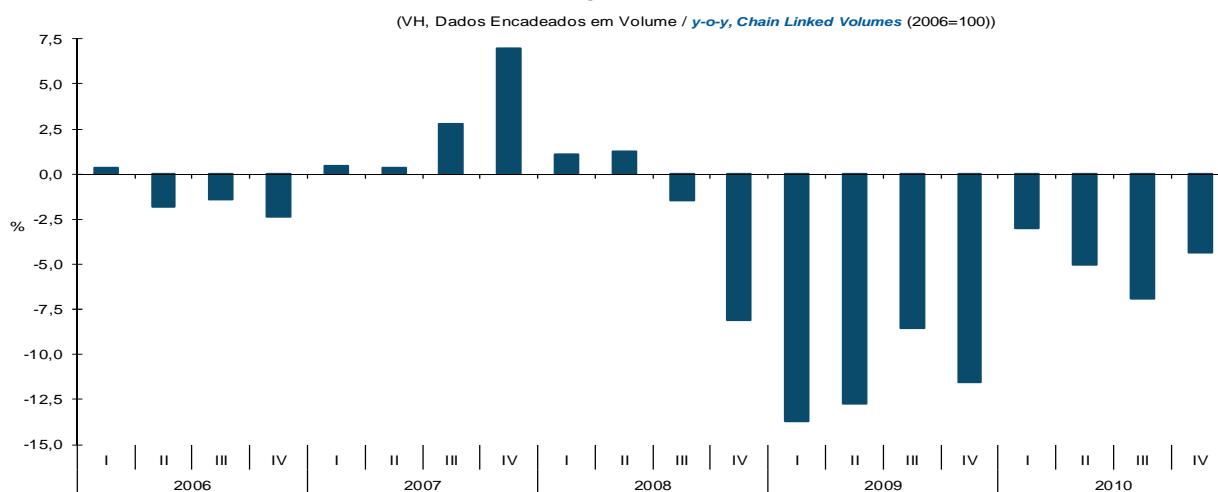
### - Formação Bruta de Capital Fixo / Gross Fixed Capital Formation

Gráfico / Graph 2.10.  
Indicador de Formação Bruta de Capital Fixo  
Gross Fixed Capital Formation Indicator



Fonte / Source: INE

Gráfico / Graph 2.11.  
Formação Bruta de Capital Fixo, Total  
Gross Fixed Capital Formation, Total



Fonte / Source: INE

Quadro / Table 2.7.  
Indicadores Avançados do Investimento  
Investment Leading Indicators

Indicadores de Investimento	Fonte Source	Unidade Unit	1T10 1Q10	2T10 2Q10	3T10 3Q10	4T10 4Q10	1T11 1Q11	Out-10 Oct-10	Nov-10 Nov-10	Dez-10 Dec-10	Jan-11 Jan-11	Fev-11 Feb-11	Mar-11 Mar-11
Indicador de FBCF Gross Fixed Capital Formation Indicator	INE	MM3M y-o-y, 3MMA	-2,8	-1,2	-2,8	-2,4		-3,1	-3,7	-2,4	-1,8		
IPI - Bens de Investimento IPI - Investment Goods	INE	VH(v.c.s) y-o-y (s.a.)	0,8	-1,5	-1,2	-6,9		-10,6	-10,2	0,0	-2,0	-0,6	
Ind. Novas Encomendas (Investimento) M Nacional (CAE Rev3) Investment New Orders Index - Nacional Market	INE	VH y-o-y	-18,1	-3,7	-25,5	-10,3		-11,1	-18,3	-2,2	-9,3	-14,2	
Importações de Bens de Investimento Investment Goods Imports	INE	VH y-o-y	-8,1	-14,8	-23,1	-12,7		-12,2	-10,8	-15,1	-13,1	-9,5	
Indicador de Confiança na Construção Construction Confidence Indicator	INE	SRE*-VE Balances*	-41,0	-40,5	-40,5	-46,6	-50,6	-46,2	-45,8	-47,6	-49,8	-51,4	-50,6
Vendas de Cimento Cement Sales	BP	VH y-o-y	-9,3	-6,1	-4,7	-8,0		-11,4	-9,5	-0,7	-4,8	-3,6	
Venda de Viaturas Comerciais Ligeiras Sales of Commercial Vehicles under 3.5 ton	ACAP	VH y-o-y	19,6	29,0	11,7	11,4	-12,7	6,7	-0,3	25,5	-17,0	-6,4	-14,3
Venda de Viaturas Comerciais Pesadas Sales of Commercial Vehicles above 3.5 ton	ACAP	VH y-o-y	-33,7	-3,3	-10,1	45,1	30,5	-15,7	119,7	59,4	39,2	23,2	26,3

Saldos de resposta extrema - Diferenças entre as percentagens de respostas positivas e negativas  
\* Balances - Differences between the percentage of respondents giving positive and negative replies.

## 2. Conjuntura Nacional / National Economic Situation

### - Relações com o Exterior / Foreign Relations

Gráfico / Graph 2.12.  
Evolução Trimestral da Balança de Bens e Serviços  
Balance of Goods and Services Quarterly Evolution

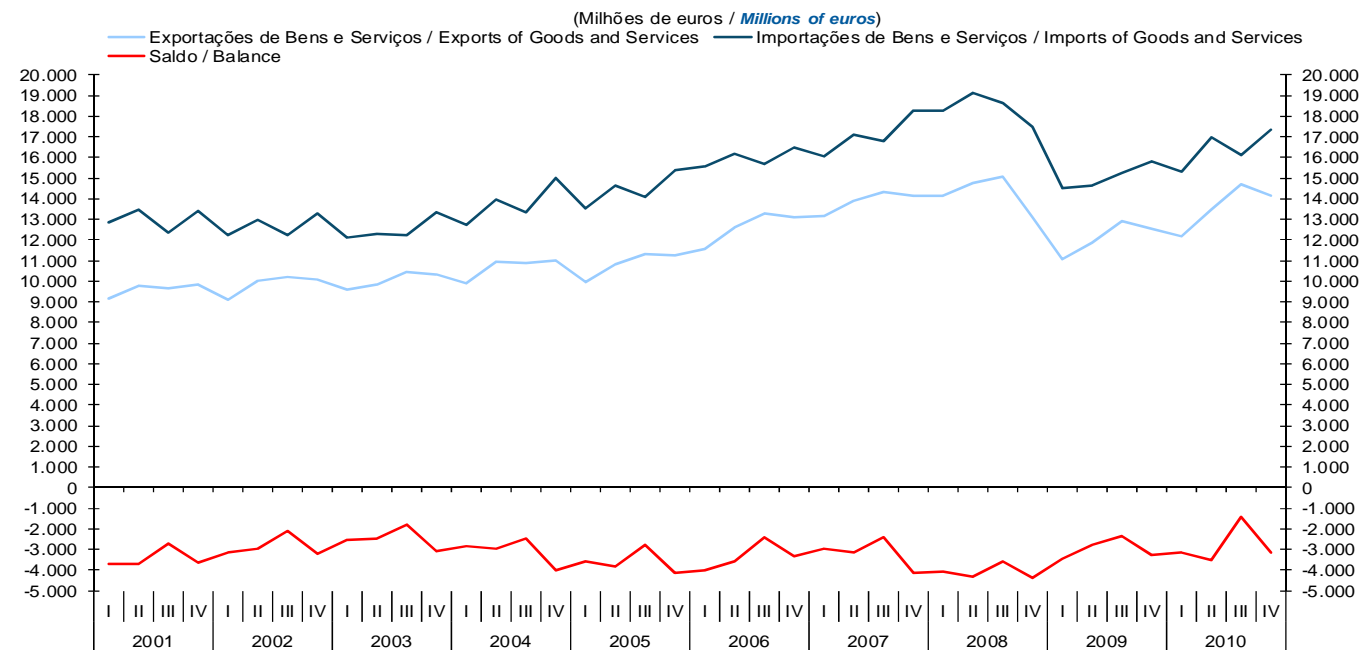
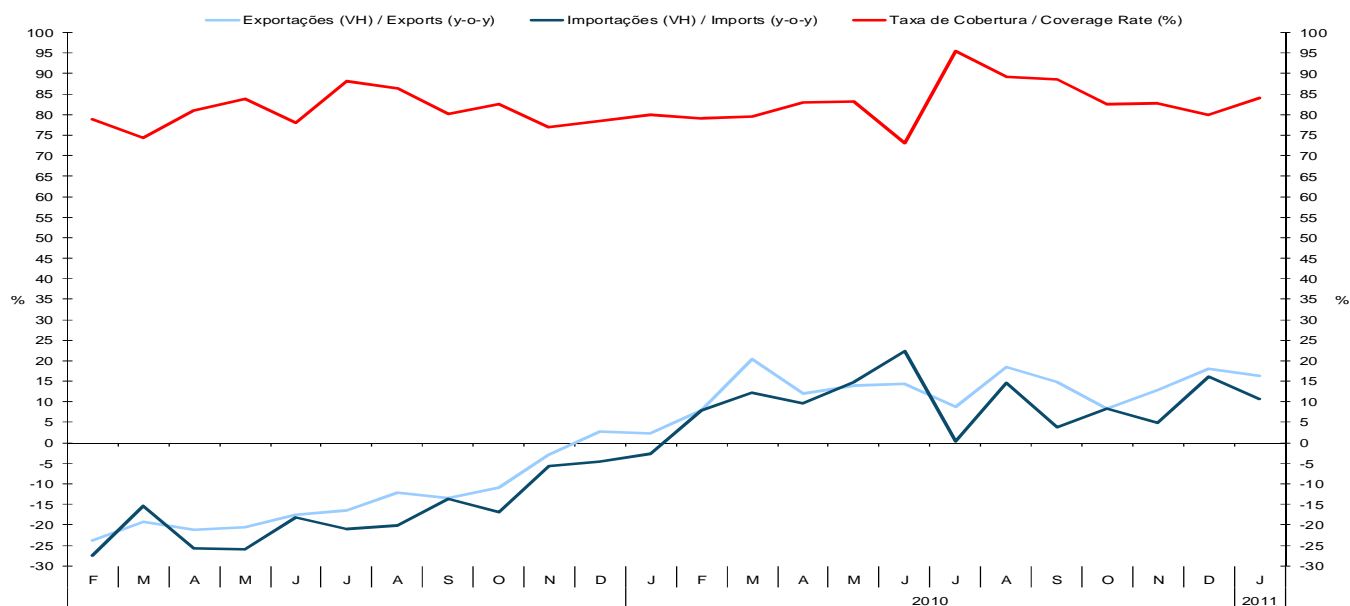


Gráfico / Graph 2.13.  
Evolução da Balança de Bens e Serviços - Últimos 12 Meses  
Balance of Goods and Services - Last 12 Months



## 2. Conjuntura Nacional / National Economic Situation

### - Relações com o Exterior / Foreign Relations

Quadro / Table 2.8.  
Balança de Bens e Serviços e Indicadores Avançados de Procura Externa  
Trade in Goods and Services and Foreign Demand Leading Indicators

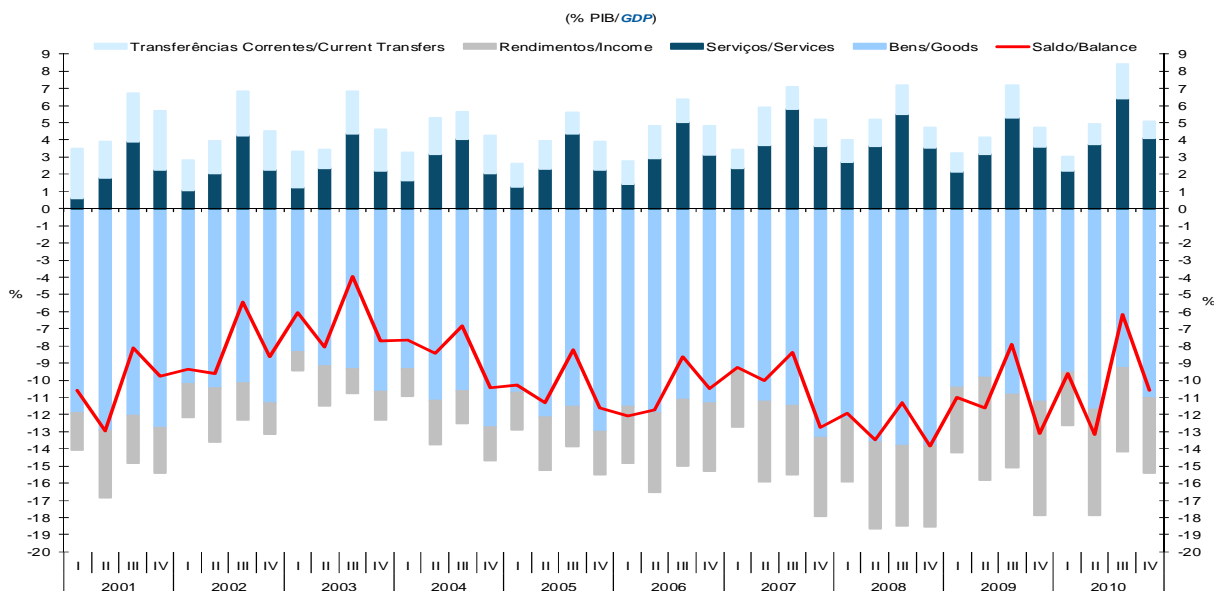
	Fonte	Unidade	3T09	4T09	1T10	2T10	3T10	4T10	Set-10	Out-10	Nov-10	Dez-10	Jan-11	Feb-11
	Source	Unit	3Q09	4Q09	1Q10	2Q10	3Q10	4Q10	Sep-10	Oct-10	Nov-10	Dec-10	Jan-11	Feb-11
<b>BENS*</b> <b>GOODS*</b>	BP	Tx cobertura Coverage rate	63,9	63,9	68,1	64,7	69,7	67,0	70,6	67,2	69,6	64,2	71,9	72,0
Crédito (Exportações) Credit (Exports)	BP	VH y-o-y	-17,2	-3,5	14,3	16,6	14,5	15,5	15,5	9,6	14,3	23,8	19,0	20,7
Débito (Importações) Debit (Imports)	BP	VH y-o-y	-19,6	-9,6	7,0	18,2	5,1	10,2	2,7	8,5	5,3	17,3	12,0	12,6
<b>BENS*</b> <b>GOODS*</b>	BP	Tx cobertura acumulada Cumulative coverage rate	64,4	64,3	68,1	66,3	67,4	67,3	67,4	67,4	67,6	67,3	71,9	72,0
Crédito (Exportações) Credit (Exports)	BP	VH acumulada Cumulative y-o-y	-22,6	-18,3	14,3	15,5	15,1	15,2	15,1	14,5	14,5	15,2	19,0	19,8
Débito (Importações) Debit (Imports)	BP	VH acumulada Cumulative y-o-y	-23,1	-19,9	7,0	12,6	10,0	10,1	10,0	9,9	9,4	10,1	12,0	12,3
<b>SERVIÇOS*</b> <b>SERVICES*</b>	BP	Tx cobertura Coverage rate	186,5	159,4	136,5	154,5	192,6	160,9	182,1	165,8	156,3	160,5	147,1	
Crédito Credit	BP	VH y-o-y	-8,7	-5,7	1,7	7,5	12,3	7,6	13,5	6,0	9,2	7,8	10,2	
Débito Debit	BP	VH y-o-y	-11,4	-9,3	0,9	4,5	8,7	6,6	10,2	7,3	2,5	9,7	3,8	
<b>SERVIÇOS*</b> <b>SERVICES*</b>	BP	Tx cobertura acumulada Cumulative coverage rate	157,5	157,9	136,5	145,9	162,0	161,7	162,0	162,4	161,9	161,7	147,1	
Crédito Credit	BP	VH acumulada Cumulative y-o-y	-9,6	-8,7	1,7	4,8	7,7	7,7	7,7	7,6	7,7	7,7	10,2	
Débito Debit	BP	VH acumulada Cumulative y-o-y	-7,9	-8,3	0,9	2,7	4,7	5,2	4,7	5,0	4,7	5,2	3,8	
<b>BENS E SERVIÇOS*</b> <b>GOODS AND SERVICES*</b>	BP	Tx cobertura Coverage rate	84,8	79,3	79,5	79,4	91,1	81,7	88,6	82,6	82,7	79,9	84,1	
Crédito Credit	BP	VH y-o-y	-14,2	-4,2	10,4	13,5	13,7	12,9	14,8	8,4	12,8	18,1	16,4	
Débito Debit	BP	VH y-o-y	-18,3	-9,6	5,9	15,7	5,7	9,6	3,8	8,3	4,9	16,0	10,6	
<b>BENS E SERVIÇOS*</b> <b>GOODS AND SERVICES*</b>	BP	Tx cobertura acumulada Cumulative coverage rate	80,7	80,4	79,5	79,4	83,3	82,9	83,3	83,3	83,2	82,9	84,1	
Crédito Credit	BP	VH acumulada Cumulative y-o-y	-18,6	-15,3	10,4	12,0	12,6	12,7	12,6	12,1	12,2	12,7	16,4	
Débito Debit	BP	VH acumulada Cumulative y-o-y	-20,8	-18,1	5,9	10,9	9,1	9,2	9,1	9,0	8,6	9,2	10,6	
Por memória: Memo Items:														
<b>Indicadores Avançados de Procura Externa</b> <b>Advanced Foreign Demand Indicators</b>														
Volume de Negócios na Indústria - Mercado Externo (CAE Rev3) Industrial Turnover - External Market	INE	VH y-o-y	-23,0	-6,1	18,9	18,7	17,1	13,7	13,1	9,9	15,5	15,8	14,0	21,8
Novas Encomendas à Indústria - Mercado Externo Industrial New Orders - Internal Market	INE	VH y-o-y	-30,3	-16,2	-6,6	17,5	22,0	48,7	19,2	13,2	104,5	29,5	28,4	30,5
Inquérito à Ind. Transformadora - Procura Externa Manufacturing Industry Survey - External Demand	INE	SRE-VE Balances	-43,8	-40,0	-37,7	-31,8	-20,4	-25,2	-16,5	-27,3	-19,5	-28,8	-29,1	-21,2

Nota: \* - Os valores referentes a Janeiro de 2011 são cálculos do GEE, baseados em dados do SDDS e do Banco de Portugal. O numerador e denominador da t.v.h. provêm respectivamente, do SDDS e do Boletim  
Note: \* - The values for January 2011 are GEE calculations based on SDDS and Banco de Portugal data. The annual percentage change numerator and denominator provide of SDDS and Statistical Bulletin (BdP), respectively.

## 2. Conjuntura Nacional / National Economic Situation

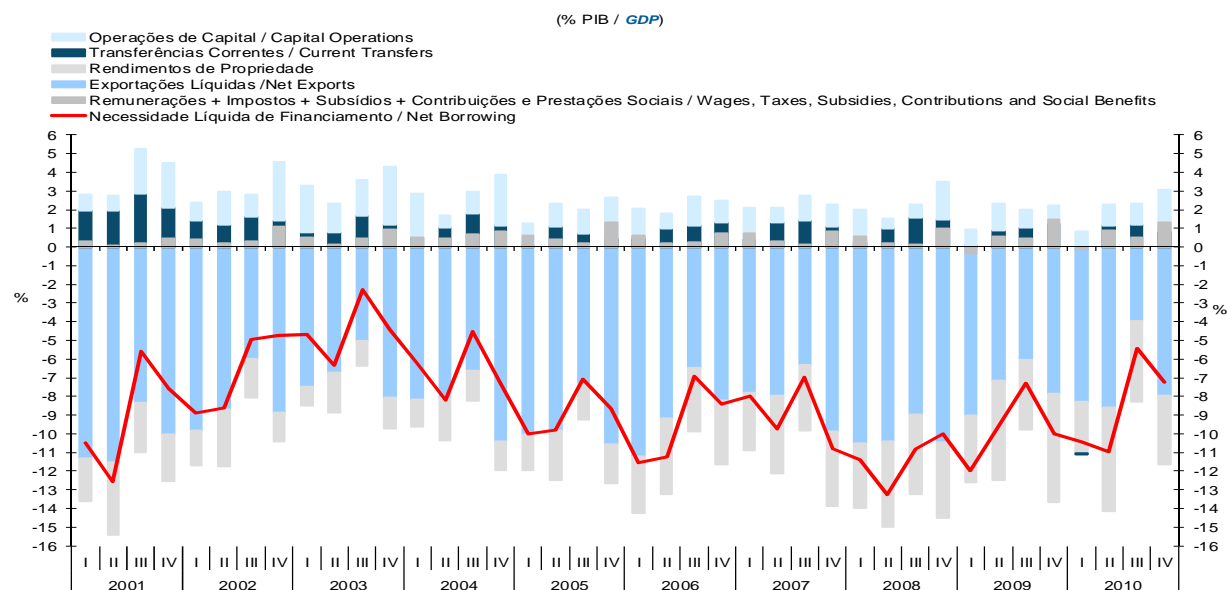
### - Relações com o Exterior / Foreign Relations

Gráfico / Graph 2.14.  
Balança Corrente  
Current Account



Fonte / Source: INE e BdP  
Nota: PIB ajustado de sazonalidade  
Note: Non seasonally adjusted GDP

Gráfico / Graph 2.15.  
Conta do Resto do Mundo (perspectiva nacional)  
Rest of the World Account (national perspective)



Fonte / Source: INE  
Nota: Valores não ajustados de sazonalidade  
Note: Non seasonally adjusted GDP

## 2. Conjuntura Nacional / National Economic Situation

### - Relações com o Exterior / Foreign Relations

Gráfico / Graph 2.16.  
Investimento Directo Estrangeiro  
Foreign Direct Investment

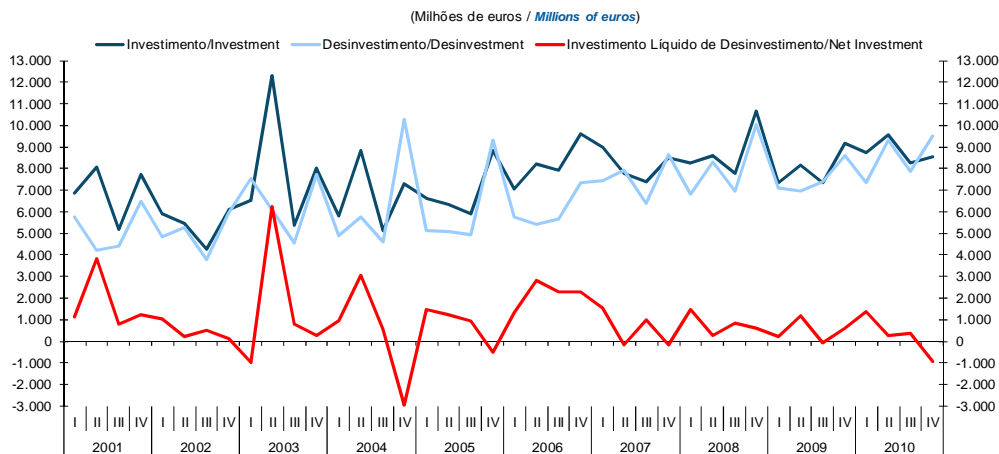


Gráfico / Graph 2.17.  
Balança Tecnológica  
Technological Account

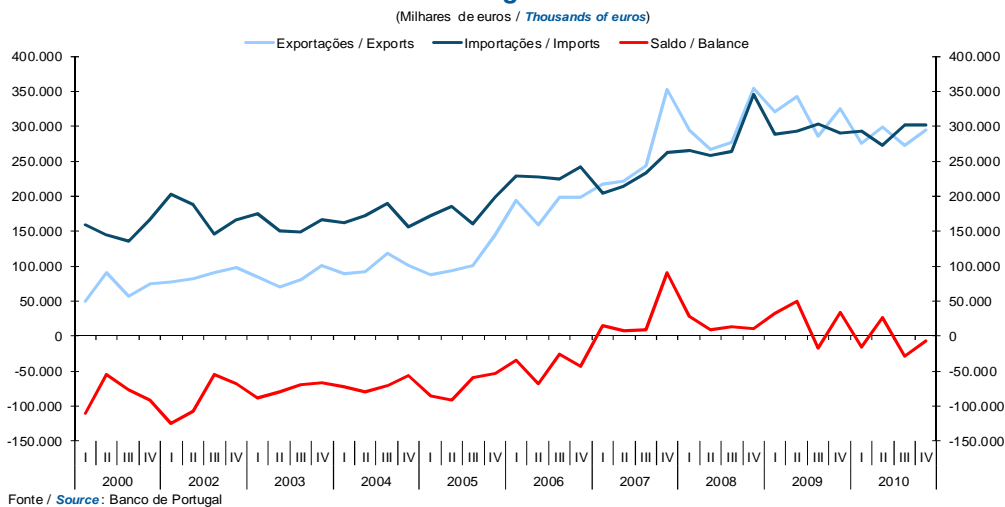


Gráfico / Graph 2.18.  
Saídas de Produtos Industriais Transformados, por Grau de Intensidade Tecnológica  
(peso no total dos produtos industriais transformados)  
Manufacturing Exports\* by technological intensity  
(Share in total exports of manufacturing industries)

10,3	11,4	10,3	11,7	12,4	12,1	11,5	11,2	10,5	8,1	7,8	7,3	8,2	alta (AT)
31,2	30,3	31,4	30,8	30,7	30,7	31,1	30,9	30,8	29,4	30,6	30,2	33,1	média-alta (mAT)
14,3	13,7	14,5	15,6	17,4	19,6	21,7	22,0	23,1	23,5	24,2	23,5	21,4	média-baixa (mBT)
44,2	44,7	43,8	41,9	39,4	37,6	35,7	35,9	35,7	39,1	37,4	39,0	37,4	baixa (BT)
2000	2001	2002	2003	2004	2005	2006	2007	2008	2009	2010	jan - 10	jan - 11	

Alta tecnologia excluindo "Aeronaves e aeroespacial":

9,4	10,4	9,7	10,7	11,2	11,3	11,3	10,9	10,0	7,8	7,4	7,0	7,8	alta (AT)
-----	------	-----	------	------	------	------	------	------	-----	-----	-----	-----	-----------

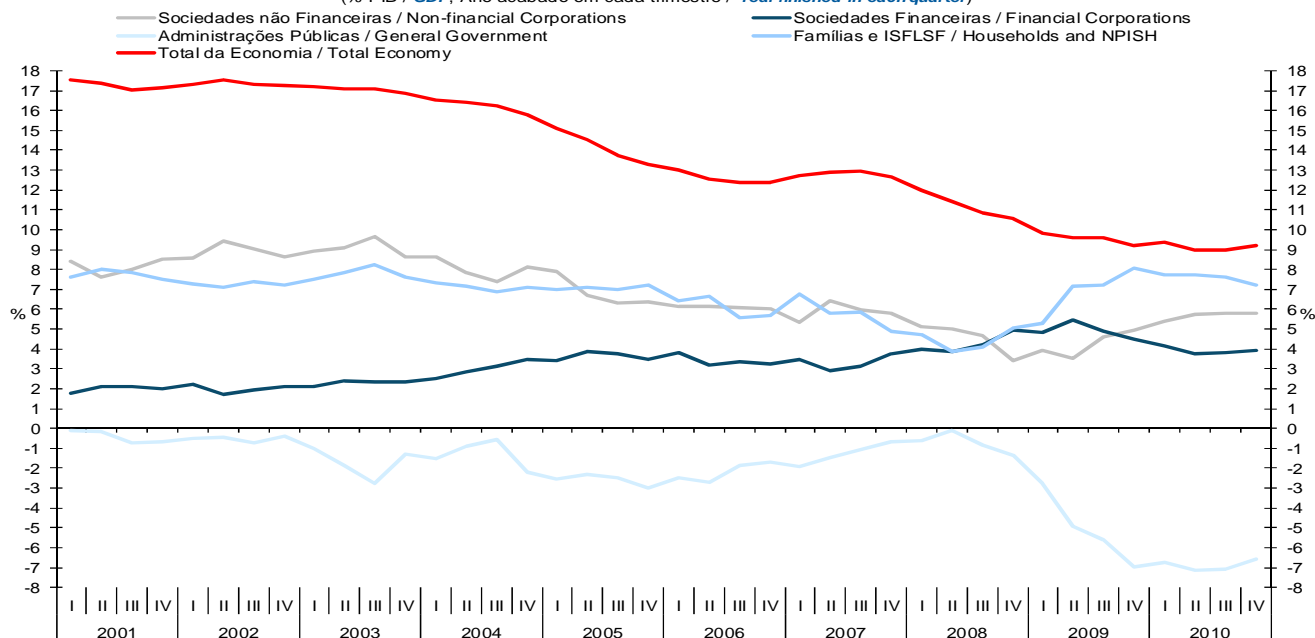
Fonte: GEE, com base nos dados das estatísticas do Comércio Internacional do INE.  
Source: GEE, based on data for International Trade statistics from Statistics Portugal.

### 3. Sectores Institucionais / Institutional Sectors

#### - Poupança / Saving

Gráfico / Graph 3.1.  
Poupança Bruta, por sector institucional  
Gross Savings, by institutional sector

(% PIB / GDP, Ano acabado em cada trimestre / Year finished in each quarter)

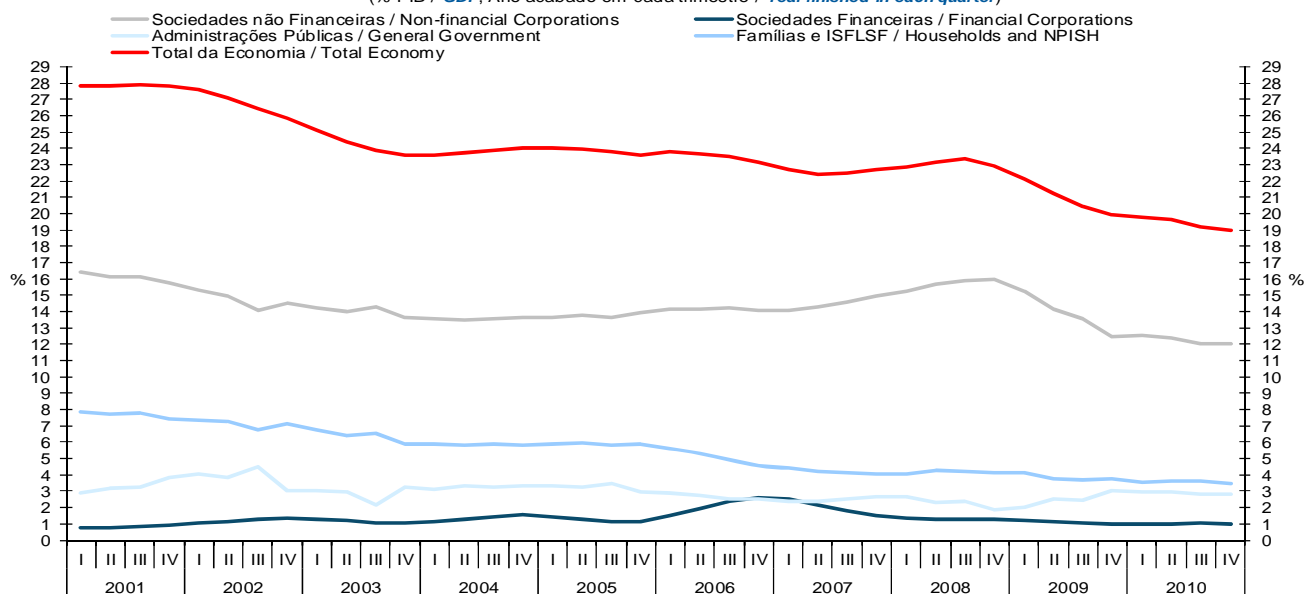


Fonte / Source: INE

#### - Investimento / Investment

Gráfico / Graph 3.2.  
Investimento Bruto, por sector institucional  
Gross Investment, by institutional sector

(% PIB / GDP, Ano acabado em cada trimestre / Year finished in each quarter)



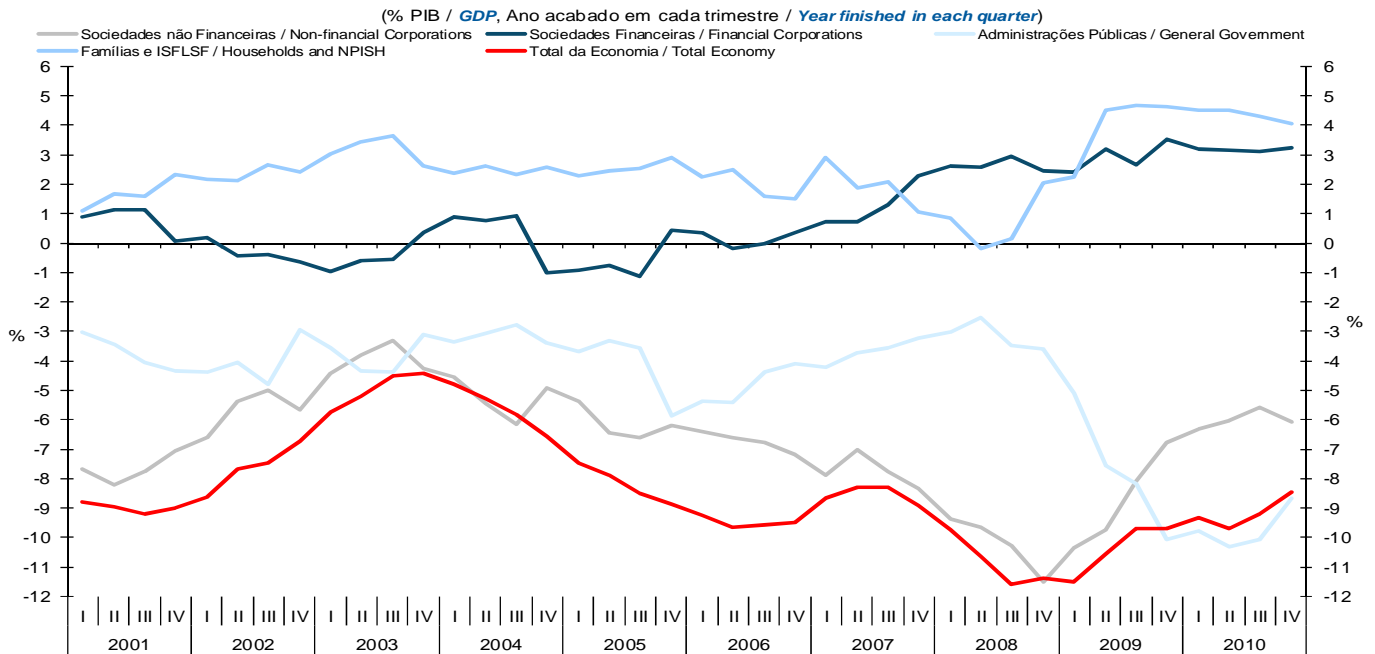
Fonte / Source: INE

Nota: Investimento Bruto: Formação Bruta de Capital (P.5) + Aquisições líquidas de cessões de activos não-financeiros não produzidos (K.2)  
Note: Gross Investment: Gross Capital Formation (P.5) + Acquisitions less disposals of non-financial non-produced assets (K.2)

### 3. Sectores Institucionais / Institutional Sectors

#### - Capacidade/Necessidade Líquida de Financiamento / Net Lending/Net Borrowing

Gráfico / Graph 3.3.  
Capacidade/Necessidade Líquida de Financiamento, por sector institucional  
Net Lending/Net Borrowing, by institutional sector



Fonte / Source: INE

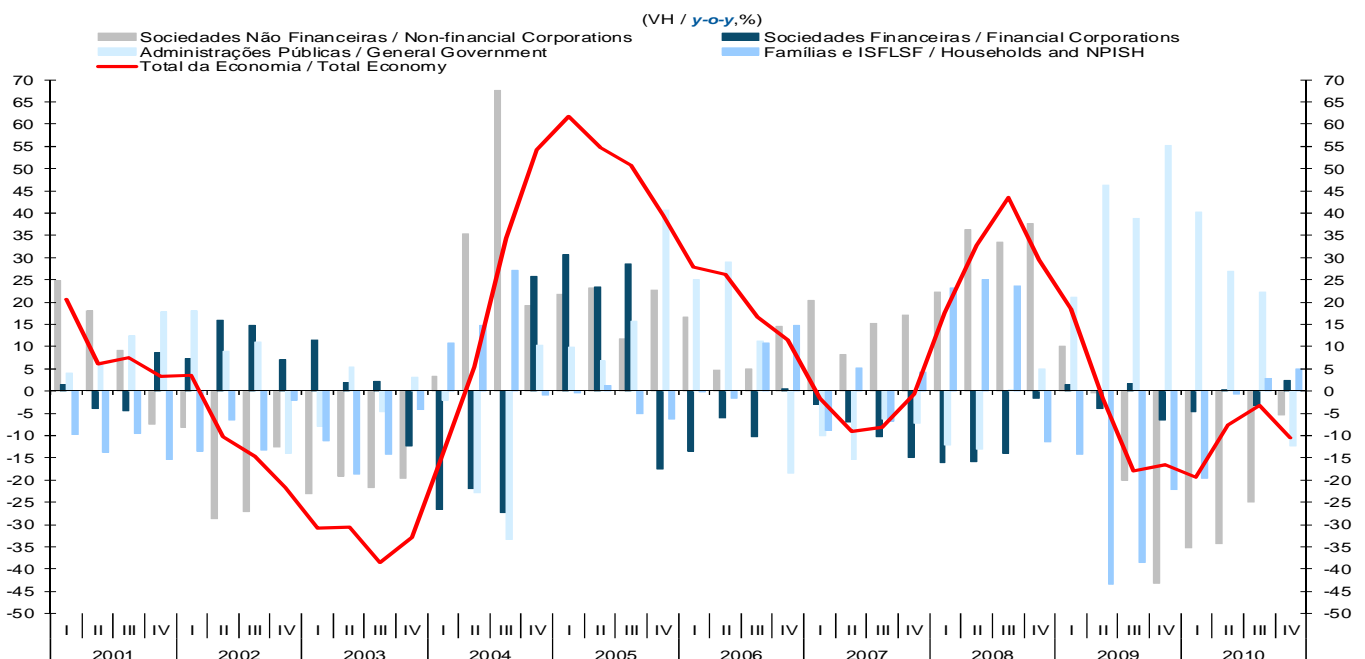
Nota: ISFLSF - Instituições sem Fins Lucrativos ao Serviço das Famílias

Note: NPISH - Non-profit Institutions Serving Households

Gráfico / Graph 3.4.

#### Contributo dos Sectores Institucionais para a Variação Homóloga da Necessidade Líquida de Financiamento do Total da Economia

##### Institutional Sectors Contribution to the Quarterly Change of Total Economy Net Borrowing



Fonte / Source: INE

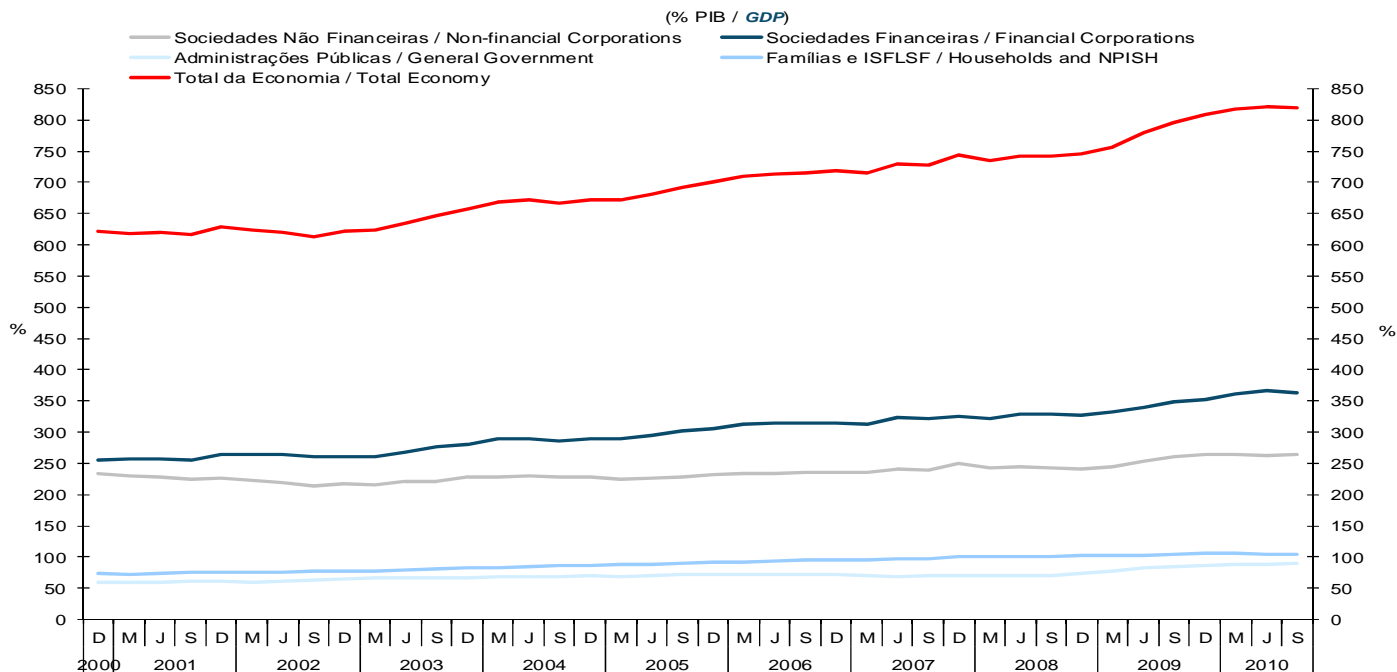
Nota: Valores positivos, aumentos da NLF; Valores negativos, redução da NLF. Dados não ajustados de sazonalidade.

Note: Positive values, increase in Net Borrowing; Negative values, decrease in Net Borrowing. Non seasonally adjusted data.

### 3. Sectores Institucionais / Institutional Sectors

#### - Debt / *Debt*

Gráfico / *Graph 3.5.*  
Dívida Bruta, por sector institucional  
*Gross Debt, by institutional sector*

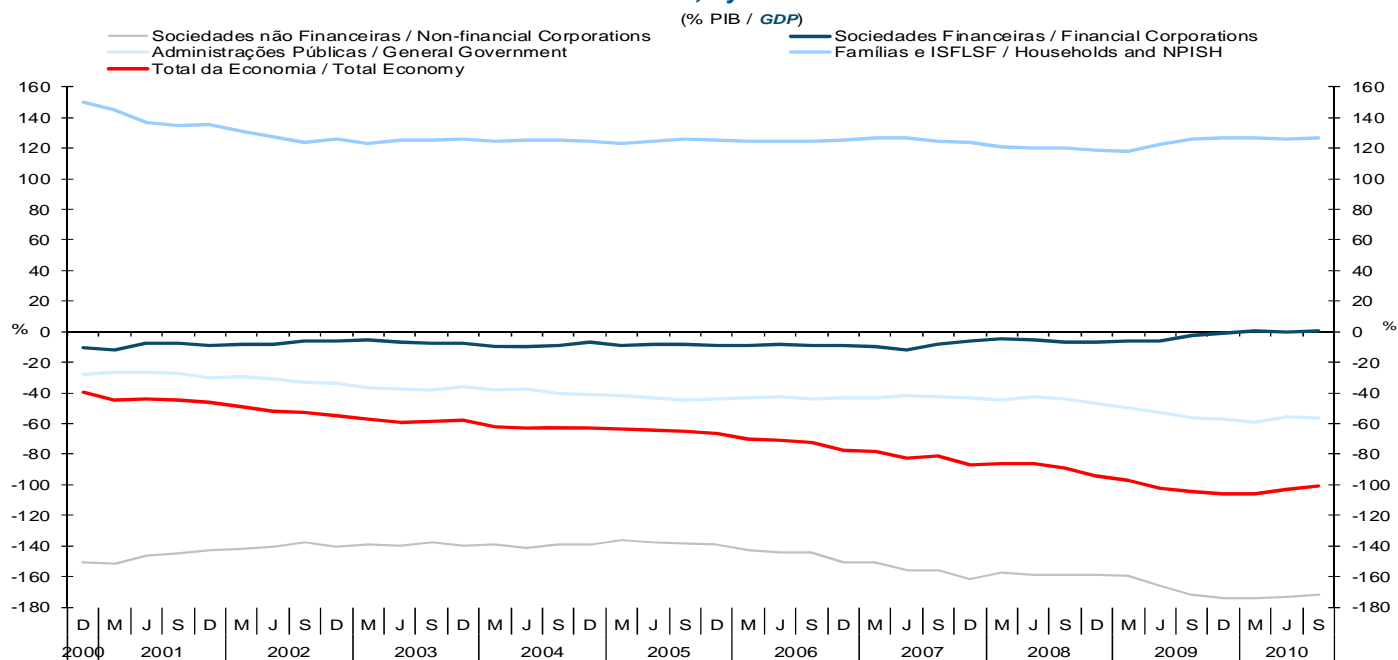


Fonte / *Source*: INE e BdP

Nota: Dívida Bruta inclui por todos os passivos

*Note: Gross debt includes all liabilities*

Gráfico / *Graph 3.6.*  
Património Financeiro Líquido, por sector institucional  
*Net Financial Wealth, by institutional sector*



Fonte / *Source*: BdP e INE

Nota: Património Financeiro Líquido = Activos Financeiros - Passivos Financeiros

*Note: Net Financial Wealth = Financial Assets - Financial Liabilities*

## 4. Ramos de Actividade / Industries

### - Valor Acrescentado Bruto / Gross Value Added

Quadro / Table 4.1.  
Crescimento Real do VAB por Ramos, preços constantes, variação homóloga (%)  
GVA Real Growth by Industries, constant prices, annual change (%)

	peso, 2009 (%) weight, 2009(%)	2009	2010	4T09 4Q09	1T10 1Q10	2T10 2Q10	3T10 3Q10	4T10 4Q10
Agricultura, Silvicultura, Pescas <i>Agriculture, Forestry and Fisheries</i>	-97,3	0,9	-1,4	-0,9	-1,2	-1,4	-1,5	-1,3
Energia, gás e saneamento <i>Electricity, gas and water</i>	-96,6	1,2	4,4	3,4	6,8	5,2	3,9	2,0
Indústria <i>Industry</i>	-86,6	-10,7	3,0	-6,0	4,6	2,7	1,9	2,8
Construção <i>Construction</i>	-93,9	-9,2	-3,9	-10,1	-5,0	-4,0	-2,9	-3,6
Comércio, Restaurantes e Hotéis <i>Trade, Restaurants and Hotels</i>	-81,1	-1,0	2,4	0,5	3,1	2,3	2,3	2,0
Transportes e Comunicações <i>Transports and Communications</i>	-91,6	-6,3	2,1	-2,0	3,5	2,9	1,4	0,4
Actividades Financeiras e Imobiliárias <i>Real Estate and Financial Activities</i>	-83,6	2,0	1,0	2,8	1,8	0,7	1,2	0,2
Outros Serviços <i>Other Services</i>	-69,3	0,6	0,8	1,2	1,0	1,4	0,8	0,2
Valor Acrescentado Bruto (const) <i>Gross Value Added (Real)</i>		-2,3	1,3	-0,7	1,9	1,4	1,1	0,7

Fonte: INE - Contas Nacionais Trimestrais (base 2006)  
Source: INE - Quarterly National Accounts (base 2006)

Quadro / Table 4.2.

### Contributos dos Ramos para o Crescimento Real do VAB, preços constantes, variação homóloga (%) Industries Contribution to GVA Real Growth, constant prices, annual change (%)

	Fonte Source	2009	2010	4T09 4Q09	1T10 1Q10	2T10 2Q10	3T10 3Q10	4T10 4Q10
Agricultura, Silvicultura, Pescas <i>Agriculture, Forestry and Fisheries</i>	INE	0,0	0,0	0,0	0,0	0,0	0,0	0,0
Energia, gás e saneamento* <i>Electricity, gas and water</i>	INE	-1,5	0,4	-0,8	0,6	0,4	0,2	0,4
Indústria <i>Industry</i>	INE	0,0	0,1	0,1	0,2	0,2	0,1	0,1
Construção <i>Construction</i>	INE	-0,6	-0,2	-0,7	-0,3	-0,3	-0,2	-0,2
Comércio, Restaurantes e Hotéis <i>Trade, Restaurants and Hotels</i>	INE	-0,2	0,5	0,1	0,6	0,4	0,4	0,4
Transportes e Comunicações <i>Transports and Communications</i>	INE	-0,5	0,2	-0,2	0,3	0,2	0,1	0,0
Actividades Financeiras e Imobiliárias <i>Real Estate and Financial Activities</i>	INE	0,3	0,2	0,5	0,3	0,1	0,2	0,0
Outros Serviços <i>Other Services</i>	INE	0,2	0,3	0,4	0,3	0,4	0,2	0,1
Valor Acrescentado Bruto Total <i>Total Gross Value Added</i>	INE	-2,3	1,3	-0,7	1,9	1,4	1,1	0,7

Fonte: INE - Contas Nacionais Trimestrais (base 2006)  
Source: INE - Quarterly National Accounts (base 2006)

## 4. Ramos de Actividade / Industries

### - Emprego / Employment

Quadro / Table 4.3.  
Evolução do Emprego por Ramos, variação homóloga (%)  
Employment Evolution by Industries, annual change (%)

	peso, 2009 (%) weight, 2009 (%)	2009	2010	4T09 4Q09	1T10 1Q10	2T10 2Q10	3T10 3Q10	4T10 4Q10
Agricultura, Silvicultura, Pescas <i>Agriculture, Forestry and Fisheries</i>	-89,1	-2,8	-4,0	1,7	0,2	-1,9	-4,9	-9,1
Electricidade, gás e água* <i>Electricity, gas and water*</i>	-98,6	-9,9	0,0	-12,8	-7,9	3,6	4,4	0,7
Indústria Transformadora <i>Industry</i>	-83,4	-4,7	-2,9	-5,6	-4,8	-2,5	-2,8	-1,6
Construção <i>Construction</i>	-90,3	-8,9	-4,6	-9,2	-7,0	-6,9	-2,6	-1,6
Comércio, Restaurantes e Hotéis <i>Trade, Restaurants and Hotels</i>	-79,3	-2,5	-2,8	-4,8	-3,3	-3,8	-0,5	-3,5
Transportes e Comunicações <i>Transports and Communications</i>	-94,3	-0,3	4,6	0,0	6,7	1,6	1,8	8,4
Actividades Financeiras e Imobiliárias <i>Real Estate and Financial Activities</i>	-91,4	-1,3	0,1	-4,8	-6,9	-2,5	5,1	5,1
Outros Serviços <i>Other Services</i>	-73,5	0,5	0,9	1,5	3,2	2,1	-0,9	-0,7
Por memória: <i>Memo Items:</i>								
Emprego - Total <i>Employment - Total</i>		-2,8	-1,5	-3,0	-1,8	-1,7	-1,1	-1,5

Fonte: INE - Estatísticas do emprego  
Source: INE - Employment Statistics

\*Inclui Indústria Extractiva  
\*Includes Mining and Quarrying

NOTA: CAE Rev 3 com início em 2008  
NOTE: NACE Rev 3 starting in 2008

Quadro / Table 4.4.  
Contributos dos Ramos para a Evolução do Emprego, variação homóloga (%)  
Industries Contribution to Employment, annual change (%)

	Fonte Source	2009	2010	4T09 4Q09	1T10 1Q10	2T10 2Q10	3T10 3Q10	4T10 4Q10
Agricultura, Silvicultura, Pescas <i>Agriculture, Forestry and Fisheries</i>	INE	-0,3	-0,4	0,2	0,0	-0,2	-0,6	-1,1
Electricidade, gás e água* <i>Electricity, gas and water*</i>	INE	-0,1	0,0	-0,2	-0,1	0,0	0,1	0,0
Indústria Transformadora <i>Industry</i>	INE	-0,8	-0,5	-0,9	-0,8	-0,4	-0,5	-0,3
Construção <i>Construction</i>	INE	-1,0	-0,5	-1,0	-0,7	-0,7	-0,3	-0,2
Comércio, Restaurantes e Hotéis <i>Trade, Restaurants and Hotels</i>	INE	-0,5	-0,6	-1,0	-0,6	-1,0	-0,2	-0,7
Transportes e Comunicações <i>Transports and Communications</i>	INE	-0,2	0,0	-0,1	-0,1	-0,2	0,0	0,3
Actividades Financeiras e Imobiliárias <i>Real Estate and Financial Activities</i>	INE	0,0	-0,3	-0,5	-0,6	-0,4	-0,2	-0,1
Outros Serviços <i>Other Services</i>	INE	0,5	0,5	0,8	1,2	0,9	-0,1	-0,1
Emprego - Total <i>Employment - Total</i>	INE	-2,8	-1,5	-3,0	-1,8	-1,7	-1,1	-1,5

\*Inclui Indústria Extractiva  
\*Includes Mining and Quarrying

Fonte: INE - Estatísticas do emprego  
Source: INE - Labour Statistics

## 4. Ramos de Actividade / Industries

### - Indústria / Industry

Gráfico / Graph 4.1.  
Índice de Volume de Negócios na Indústria  
Industrial Turnover Index

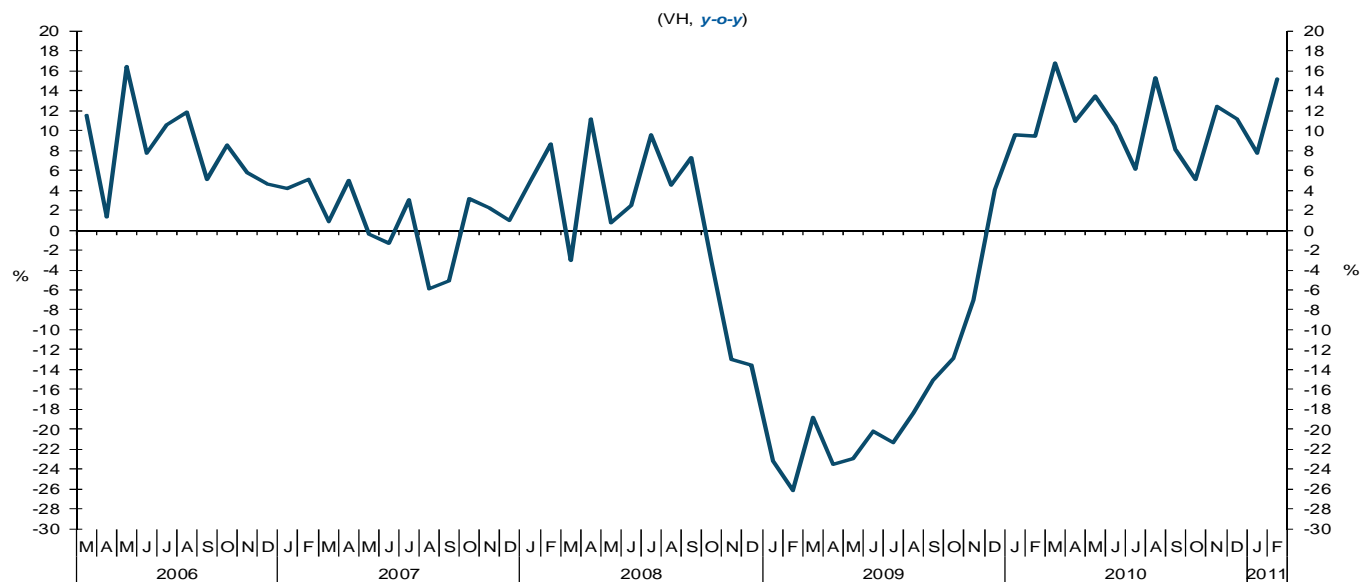
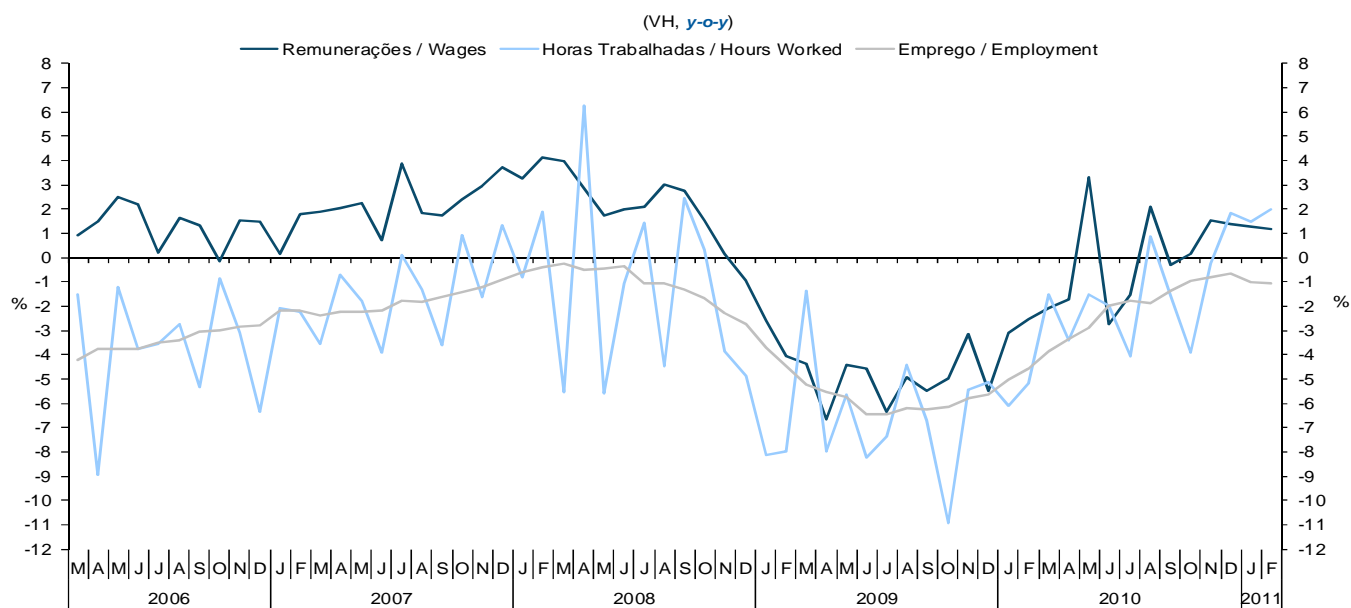


Gráfico / Graph 4.2.  
Índices de Emprego, Remunerações e Horas Trabalhadas na Indústria  
Employment, Wages and Hours Worked Index



## 4. Ramos de Actividade / Industries

### - Indústria / Industry

Quadro / Table 4.5.  
Indicadores Sectoriais para a Indústria  
Industry Sectorial Indicators

Indicadores Trimestrais / Mensais Quarterly/Monthly Indicators	Fonte Source	Unidade Unit	1T10 1Q10	2T10 2Q10	3T10 3Q10	4T10 4Q10	1T11 1Q11	Jan-11 Jan-11	Fev-11 Feb-11	Mar-11 Mar-11
Índice de Produção Industrial - Total Industrial Production Index - Total	INE	VH y-o-y	3,8	2,5	-0,3	1,0		- 0,7	0,9	
Índice Volume Negócios na Indústria Industrial Turnover Index	INE	VH y-o-y	12,1	11,6	9,4	9,5		7,8	15,2	
Mercado Nacional Domestic Market	INE	VH y-o-y	8,6	7,8	5,5	7,3		4,4	11,5	
Mercado Externo External Market	INE	VH y-o-y	18,9	18,7	17,1	13,7		14,0	21,8	
Índice de Novas Encomendas na Indústria Industrial New Orders Index (Rev3)	INE	VH y-o-y	-6,3	10,4	10,2	26,7		19,2	19,6	
Mercado Nacional Domestic Market	INE	VH y-o-y	-6,0	3,2	-0,7	4,9		9,6	8,3	
Mercado Externo External Market	INE	VH y-o-y	-6,6	17,5	22,0	48,7		28,4	30,5	
Indicador de Confiança na Indústria (vcs)* Industrial Confidence Indicator (s.a.)*	Eurostat	SRE-VE y-o-y	-14,7	-12,4	-10,6	-9,2	-8,0	- 6,8	- 6,2	- 11,0
Índice de Emprego na Indústria Industrial Employment Index	INE	VH y-o-y	-4,5	-2,7	-1,7	-0,8		- 1,0	- 1,0	
Índ. de Produção Industrial - Indústria Transformadora (cdu,vcs) Industrial Production Index - Manufacturing (s.w.d.a.)	INE	VH y-o-y	5,9	3,0	-0,2	0,6		0,8	- 0,1	
Índice Volume Negócios na Indústria Transformadora Manufacturing Industry Turnover Index	INE	VH y-o-y	10,7	10,5	7,9	8,5		9,5	13,3	
Inquérito de Conjuntura à Indústria Transformadora Manufacturing Industry Survey										
Indicador de confiança na Indústria Transformadora Manufacturing Industry Confidence Indicator	INE	SRE-VE BEA-AV y-o-y	-14,4	-12,9	-8,7	-12,4	-10,5	- 10,6	- 8,3	- 12,7
Carteira de Encomendas Global (tendência) Global Order Books (tendency)	INE	SRE-VE BEA-AV y-o-y	-22,1	-14,8	-24,3	-8,7				

Nota: \* Nova série do Indicador de Sentimento Económico a partir de Maio de 2010, após reformulação metodológica sem retroprolação.

Note: \* New series of the Economic Sentiment Indicator from May 2010, following revision without backward projection methodology.

Quadro / Table 4.6.  
Índice de Produção Industrial por subsecções<sup>1</sup>, variação homóloga (%)  
Industrial Production Index by sections, annual/quarterly/monthly change (%)

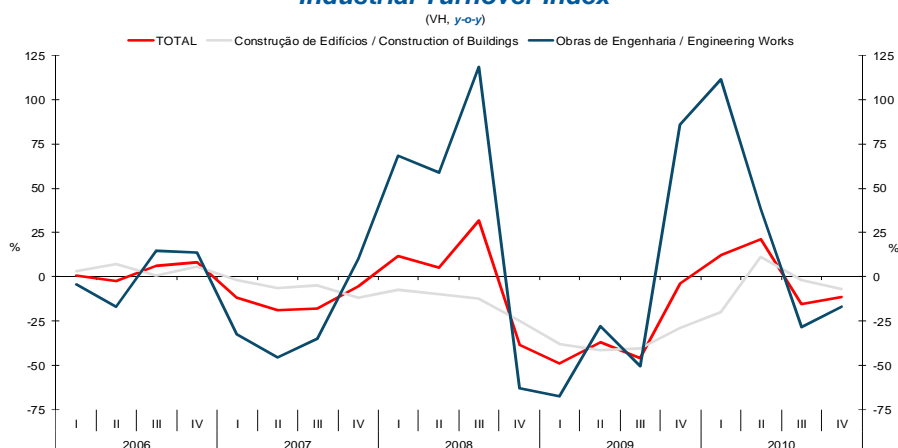
CAE Rev3 NACE Rev 3	Unidade Unit	2010	4T09 4Q09	1T10 1Q10	2T10 2Q10	3T10 3Q10	4T10 4Q10	Dez-10 Dec-10	Jan-11 Jan-11	Fev-11 Feb-11
Índice de Produção Industrial (Total) Industrial Production Index (Total)	VH y-o-y	1,8	-4,3	3,8	2,5	-0,3	1,0	4,0	-0,7	0,9
<b>B- Indústrias extractivas</b> B- Mining and Quarrying	VH y-o-y	-6,3	-11,6	-26,9	0,3	1,7	-0,2	8,0	5,2	45,2
08- Outras Indústrias extractivas 08- Other Mining	VH y-o-y	-2,0	-6,9	1,9	4,2	-4,1	-9,7	-9,4	2,7	
<b>C- Indústrias transformadoras</b> C- Manufacturing	VH y-o-y	2,3	-3,9	5,9	3,0	-0,2	0,6	2,8	0,8	-0,1
10- Indústria alimentar 10- Food Industry	VH y-o-y	2,4	4,1	6,7	-1,3	2,1	2,0	-1,3	-2,9	-2,3
13- Indústria têxtil 13- Textile Industry	VH y-o-y	2,3	3,5	3,4	3,6	-0,5	3,0	4,8	4,5	-1,7
14- Indústria do Vestuário 14- Clothing Industry	VH y-o-y	0,3	-2,2	-3,5	6,8	-0,4	-0,8	0,4	7,0	3,5
15- Indústria do couro e dos produtos de couro 15- Leather and leather-made products industry	VH y-o-y	2,5	-9,7	0,8	5,5	-6,0	9,4	9,2	2,8	12,8
16- Indústrias da madeira e da cortiça e suas obras 16- Wood and cork industries	VH y-o-y	0,5	-4,6	3,6	5,4	-10,0	4,2	3,1	6,1	12,0
17- Fabricação de pasta, de papel e cartão e seus artigos; edição e impressão 17- Fabrication of paper, cardboard and related products, editing and printing	VH y-o-y	3,4	8,2	2,6	8,4	1,5	1,2	2,5	8,8	1,4
19- Fabricação de coque, produtos petrolíferos refinados e combustível nuclear 19- Fabrication of coke, refined oil-bearing products and nuclear fuel	VH y-o-y	9,8	5,0	85,2	1,3	-1,7	-11,1	9,6	-34,6	-54,8
20- Fabricação de produtos químicos e de fibras sintéticas ou artificiais 20- Fabrication of chemical products and synthetic or artificial fibres	VH y-o-y	18,1	7,7	24,9	21,8	18,4	8,2	8,4	2,6	12,3
22- Fabricação de artigos de borracha e de matérias plásticas 22- Fabrication of rubber and plastic matters products	VH y-o-y	9,8	36,9	19,4	8,1	3,6	8,7	19,5	2,7	1,3
23- Fabricação de outros produtos minerais não metálicos 23- Fabrication of other mineral non-metallic products	VH y-o-y	-1,8	-7,9	-3,5	-2,1	-0,9	-0,8	-4,6	-2,8	3,5
24- Indústrias metalúrgicas de base e de produtos metálicos 24- Base metallurgical industries and metallic products	VH y-o-y	12,5	17,7	35,9	28,8	-8,4	5,8	15,3	17,7	
27- Fabricação de equipamento eléctrico 27- Fabrication of electric and optical equipment	VH y-o-y	-0,8	0,8	7,9	-1,3	-2,7	-6,4	-9,4	7,1	4,9
29- Fabricação de veículos automóveis e seus componentes 29- Fabrication of transportation material	VH y-o-y	2,1	-41,0	10,5	6,6	2,8	-12,8	9,8	-0,8	-4,5
<b>D- Produção e distribuição de electricidade, gás e água</b> D- Production and Distribution of electricity, gas and water	VH y-o-y	0,5	-5,5	-0,3	0,5	-1,5	3,4	9,5	-9,0	0,3
35- Produção e distribuição de electricidade, gás e água 35- Production and Distribution of electricity, gas and water	VH y-o-y	0,5	-5,5	-0,3	0,5	-1,5	3,4	9,5	-9,0	0,3

Fonte / Source: INE

## 4. Ramos de Actividade / Industries

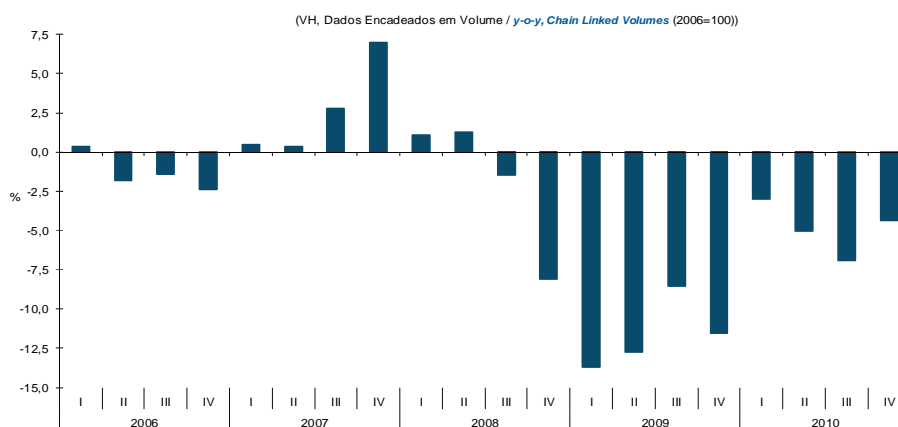
### - Construção / Construction

Gráfico / Graph 4.3.  
Índice de Novas Encomendas na Construção e Obras Públicas  
Industrial Turnover Index



Fonte / Source: INE

Gráfico / Graph 4.4.  
Formação Bruta de Capital Fixo, Total  
Gross Fixed Capital Formation, Total



Fonte / Source: INE

Quadro / Table 4.7.  
Indicadores Sectoriais para a Construção  
Construction Sectorial Indicators

Indicadores Trimestrais / Mensais Quarterly/Monthly Indicators	Fonte Source	Unidade Unit	1T10 1Q10	2T10 2Q10	3T10 3Q10	4T10 4Q10	1T11 1Q11	Jan-11 Jan-11	Fev-11 Feb-11	Mar-11 Mar-11
Índice de produção na construção e obras públicas Construction and Public Works Production Index	INE	VH/VM3M y-o-y	-8,3	-7,9	-8,2	-9,7		-8,0		
Vendas de cimento ** Sales of cement (1)	BP	VH y-o-y	-9,3	-6,1	-4,7	-8,0		-4,8	-3,6	
Licenciamento de obras Permits Issued	INE	VH y-o-y	-9,1	-9,0	-11,5	-10,4				
Índice de Novas Encomendas na Construção e Obras Públicas Construction and Public Works New Orders Index	INE	VH y-o-y	12,3	21,4	-15,4	-11,1		:	:	:
Indicador de Confiança na Construção (vcs)* Industrial Confidence Indicator (s.a.)*	C.E.	SRE-VE BEA-VA	-45,2	-51,1	-46,2	-50,2	-52,8	-55,5	-52,2	-50,7
Indicador de confiança da Construção e Obras Públicas Construction and Public Works Indicator	INE	SRE-VE BEA-VA	-41,0	-40,5	-40,5	-46,6	-50,6	-49,8	-51,4	-50,6
Carteira de Encomendas (Conjunto do sector) Order Books (total sector)	INE	SRE-VE BEA-VA	-57,4	-61,1	-55,1	-61,2	-65,7	-66,5	-65,6	-65,0
Perspectiva de Emprego - próximos 3 meses (Conjunto do sector) Employment expectations - next 3 months (total sector)	INE	SRE-VE BEA-VA	-24,7	-19,9	-25,8	-31,9	-35,5	-33,1	-37,1	-36,2
Apreciação da actividade nos últimos 3 meses (Conjunto do sector) Activity appraisal - last 3 months (total sector)	INE	SRE-VE BEA-VA	-26,1	-27,5	-24,8	-27,6	-34,6	-34,3	-34,3	-35,1
Perspectiva de Preços - próximos 3 meses (Conjunto do sector) Price Expectations - next 3 months (total sector)	INE	SRE-VE BEA-VA	-19,2	-16,6	-17,7	-20,8	-21,5	-20,3	-20,7	-23,4
Índice de Emprego na Construção e Obras Públicas Construction and Public Works Employment Index	INE	VH y-o-y	-8,1	-7,2	-7,4	-8,2		-7,9		

Nota: \* Nova série do Indicador de Sentimento Económico a partir de Maio de 2010, após reformulação metodológica sem retroprojeção.

\*\* Vendas de cimento das empresas nacionais para o mercado interno excluindo importações de cimento.

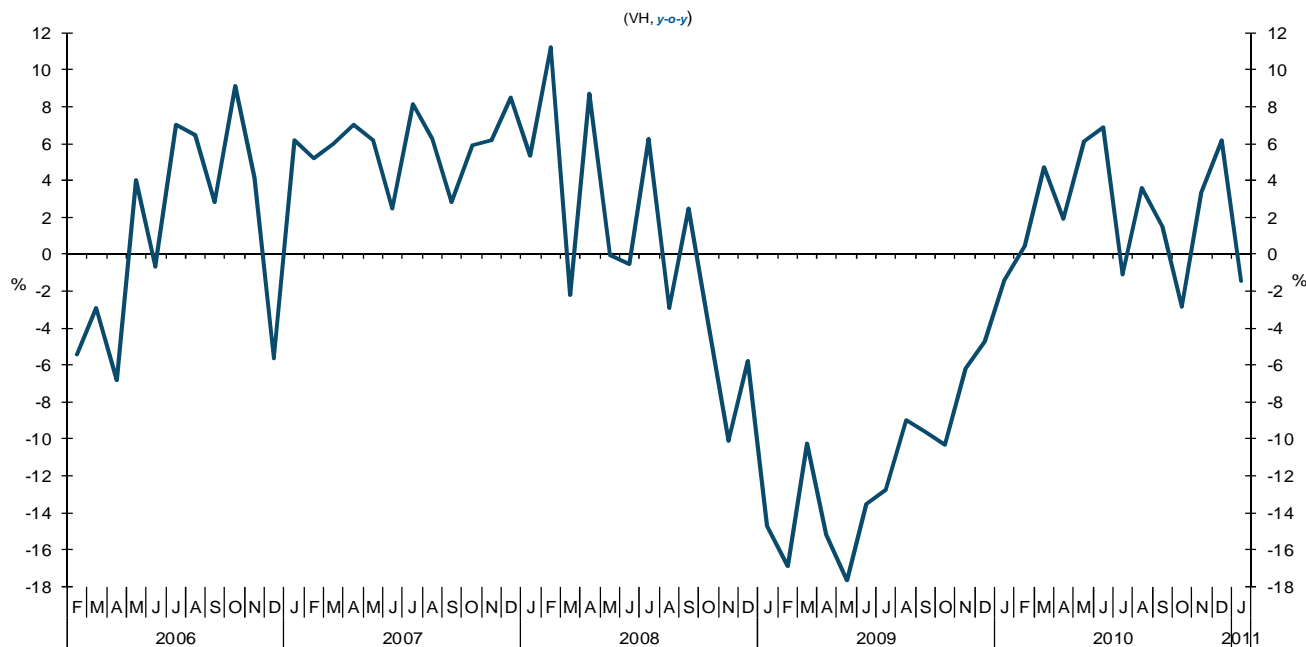
Note: \* New series of the Economic Sentiment Indicator from May 2010, following revision without backward projection methodology.

\*\* National Firms' cement sales on the domestic market excluding cement imports.

## 4. Ramos de Actividade / Industries

### - Serviços e Comércio / Services and Trade

Gráfico / Graph 4.5.  
Índice de Volume de Negócios nos Serviços  
Services Turnover Index



Quadro / Table 4.8.  
Indicadores Sectoriais para os Serviços e Comércio  
Construction Sectoral Indicators

Indicadores Trimestrais / Mensais Quarterly/Monthly Indicators	Fonte Source	Unidade Unit	1T10 1Q10	2T10 2Q10	3T10 3Q10	4T10 4Q10	1T11 1Q11	Jan-11 Jan-11	Feb-11 Feb-11	Mar-11 Mar-11
Índice de volume de negócios nos Serviços Turnover Index in Services	INE	VH, M3M y-o-y, 3-MMA	1,4	5,0	1,2	2,3		2,9		
Volume de vendas - tendência actual (vcs) Sales Volume - current tendency (s.a.)	INE	SRE-VE BEA-VA	-0,2	-3,4	-3,9	-8,2	-9,9	-5,6	-7,5	-16,6
Indicador de confiança dos Serviços (vcs) Services Confidence Indicator (s.a.)	INE	SRE-VE BEA-VA	-6,6	-8,7	-9,8	-10,5	-11,1	-13,4	-7,0	-12,9
Carteira de encomendas - últimos 3 meses (vcs) Order Books - last 3 months (s.a.)	INE	SRE-VE BEA-VA	-8,3	-7,5	-11,7	-9,2	-12,9	-19,7	-6,7	-12,4
Actividade da empresa - últimos 3 meses (vcs) Firm's Activity - last 3 months (s.a.)	INE	SRE-VE BEA-VA	-16,0	-17,7	-17,2	-18,0	-14,8	-15,6	-12,2	-16,5
Perspectivas da procura-próximos 3 meses (vcs) Demand Expectations - next 3 months (s.a.)	INE	SRE-VE BEA-VA	4,7	-0,9	-0,6	-4,2	-5,6	-4,9	-2,1	-9,7
Índice de Emprego nos Serviços Services Employment Index	INE	VH y-o-y	-1,8	-0,6	-0,3	-0,1		-199,2	-177,0	-218,8
Volume de Vendas no Comércio (últimos 3 meses) Trade Sales (volume) - last 3 months	INE	SRE-VE BEA-VA	-20,3	-11,0	-6,0	-15,5	-19,7	-2,9	-22,9	-33,3
Indicador de confiança no Comércio Trade Confidence Indicator	INE	SRE-VE BEA-VA	-5,5	-2,2	-3,4	-8,9	-10,2	-20,7	-14,0	-12,6
Índice Volume Negócios no Comércio a Retalho (1) Real Trade Turnover Index (1)	INE	VH, M3M y-o-y, 3-MMA	0,8	0,3	-0,6	-2,2		-4,2	-4,2	
Volume de Vendas no Comércio a Retalho (2) Retail Sales (volume) (2)	INE	SRE-VE BEA-VA	-16,6	-9,4	-3,0	-16,1	-10,7	12,0	-15,6	-28,5
Indicador de Confiança no Comércio a Retalho Retail Trade Confidence Indicator	INE	SRE-VE BEA-VA	-4,9	-1,7	-1,8	-10,9	-8,6	-3,5	-9,7	-12,7
Índice de Emprego no Comércio a Retalho (CAE Rev3) Retail Trade Employment Index (Rev3)	INE	VH y-o-y	-0,6	-0,1	-0,2	-0,4		-0,6	-0,8	
Volume de Vendas no Comércio por Grosso - últimos 3 meses Wholesale Trade Sales Volume - last 3 months	INE	SRE-VE BEA-VA	-23,9	-12,5	-9,0	-14,9	-28,4	-17,4	-29,9	-38,0
Encomendas a fornecedores - próximos 3 meses Placing orders - next 3 months	INE	SRE-VE BEA-VA	-10,8	-10,7	-15,5	-22,0	-18,1	-19,9	-16,6	-17,8
Indicador de Confiança no Comércio por Grosso Wholesale Trade Confidence Indicator	INE	SRE-VE BEA-VA	-6,0	-2,7	-4,9	-7,0	-11,6	-8,5	-11,6	-14,8

(1) Valor deflacionado e corrigido de sazonalidade e dias úteis / Deflated and adjusted for season and working days

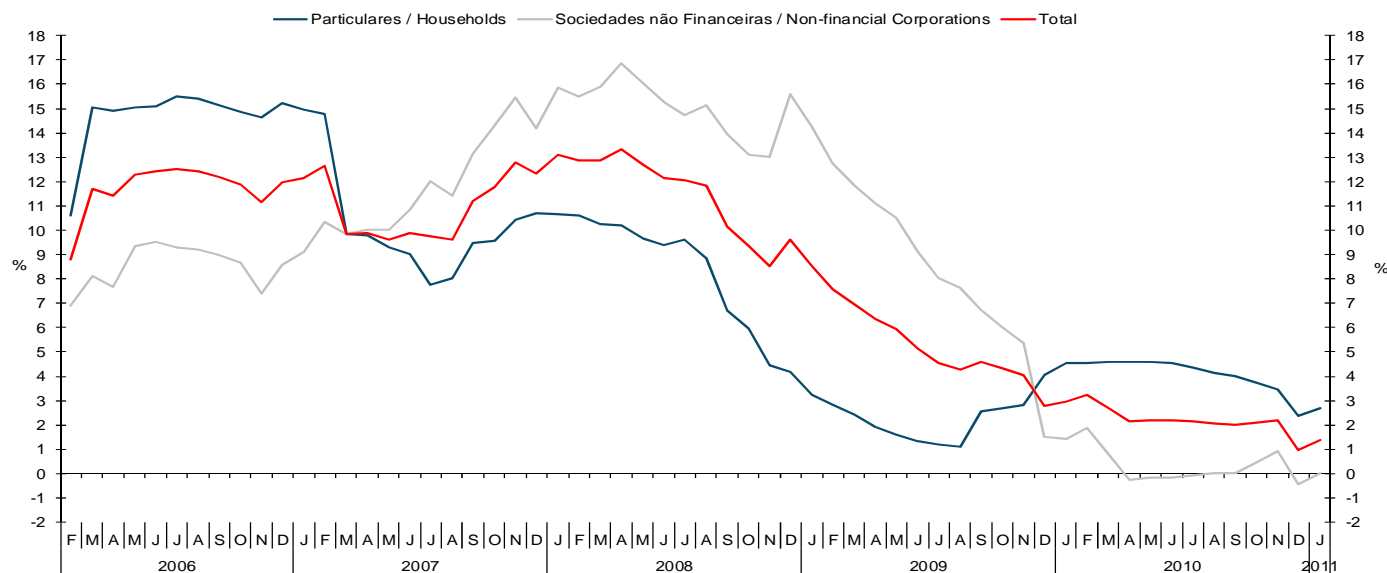
(2) Valor corrigido de sazonalidade e dias úteis / Adjusted for season and working days



## 4. Ramos de Actividade / Industries

### - Crédito às Empresas e Particulares / Corporations and Households Credit

Gráfico / Graph 4.7.  
Empréstimos das Outras Instituições Financeiras Monetárias, posições de fim-de-período  
Other Monetary Financial Institutions Loans, stocks  
(VH, y-o-y)



Fonte / Source: Banco de Portugal  
Nota: Particulares- Inclui crédito a emigrantes  
Sociedades não Financeiras- Inclui crédito titulado  
Note: Households - Includes emigrants credit  
Non-Financial Corporations - Includes securities

Quadro / Table 4.10.

### Indicadores Sectoriais de Empréstimos de Outras Instituições Financeiras Monetárias a Sociedades não Financeiras, saldos de fim de período Other Monetary Financial Institutions Loans Sectoral Indicators, stocks

Sector de Actividade Activity Sectors	Unidade Unit	2009	2009	2010	2010	2010	2010	2010	2010	2010	2010	2010	2010	2011
		III	IV	I	II	III	IV	A	S	O	N	D	J	
Agricultura, produção animal, caça e silvicultura Agriculture, Livestock, Hunting and Forestry	VH y-o-y	10,9	6,8	6,8	6,1	7,3	6,9	7,4	6,9	7,3	7,3	6,1	4,9	
Indústrias extractivas Mining and Quarrying	VH y-o-y	10,7	6,3	-2,1	-6,8	-4,0	-3,1	-5,9	-1,5	-2,2	-2,8	-4,4	4,7	
Indústrias transformadoras Manufacturing	VH y-o-y	12,5	7,9	1,7	0,1	0,9	-0,5	0,8	1,0	0,9	0,6	-2,9	-2,3	
Electricidade, gás, vapor e água; Captação, tratamento e distribuição de água; saneamento, gestão de resíduos e despoluição Electricity, gas and water; Purification and distribution of water; sanitation, waste management and remediation	VH y-o-y	30,4	18,7	12,3	8,6	6,5	7,9	6,2	7,6	7,5	6,5	9,8	7,0	
Construção Construction	VH y-o-y	3,9	2,2	-2,6	-6,3	-6,7	-6,5	-6,1	-6,7	-6,3	-5,8	-7,5	-7,0	
Comércio por grosso e a retalho, reparação de veículos automóveis e motociclos Wholesale and retail trade, repair of motor vehicles and motorcycles	VH y-o-y	-0,3	-1,3	-0,6	-1,4	-0,1	0,2	-0,7	0,7	0,4	0,9	-0,8	-0,9	
Transporte, armazenagem e comunicações Transports, Storage and Communications	VH y-o-y	16,3	11,6	8,1	7,1	5,9	10,6	5,4	5,5	9,9	9,6	12,4	12,5	
Alojamento e restauração (restaurantes e similares) Restaurants and Hotels	VH y-o-y	19,9	16,0	11,9	11,5	10,2	9,1	9,7	10,2	9,6	10,3	7,5	13,7	
Actividades de informação e de comunicação Information and Communication activities	VH y-o-y	18,7	14,1	14,5	14,2	14,2	15,6	13,5	15,7	14,2	18,3	14,4	6,3	
Actividades das sociedades gestoras de participações sociais não financeiras Financial Activities	VH y-o-y	5,8	2,9	1,7	7,1	8,8	8,3	7,3	11,3	11,9	9,3	3,8	3,1	
Actividades imobiliárias Real Estate	VH y-o-y	5,2	3,5	1,8	-1,4	-2,6	-4,3	-2,1	-4,0	-4,4	-4,3	-4,3	-7,8	
Actividades de consultoria, técnicas e administrativas, Educação, saúde e outras actividades de serviços sociais e pessoais Financial Activities, Education, Health and other activities of social services	VH y-o-y	5,5	2,0	-4,1	-5,0	-1,2	-2,9	-0,5	-3,0	-3,5	-2,2	-2,9	0,0	
<b>Total</b>	<b>VH y-o-y</b>	<b>7,4</b>	<b>4,6</b>	<b>1,2</b>	<b>-0,2</b>	<b>0,2</b>	<b>0,1</b>	<b>0,2</b>	<b>0,2</b>	<b>0,5</b>	<b>0,6</b>	<b>-0,9</b>	<b>-0,9</b>	

Fonte / Source: Banco de Portugal  
Nota: Não inclui crédito titulado  
Note: Securities not-included