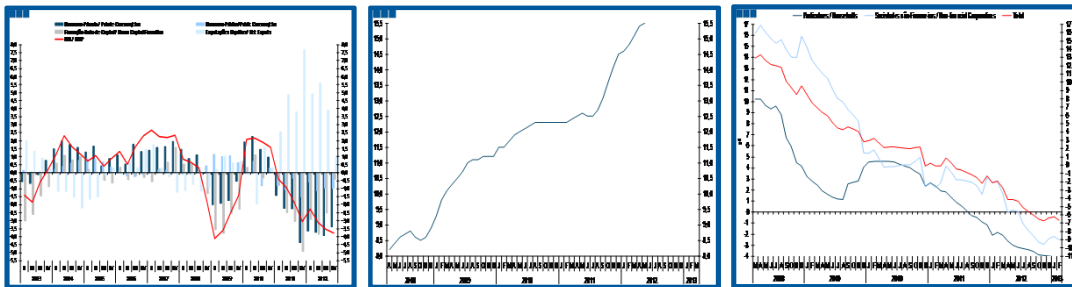


Síntese Estatística de Conjuntura

Short-term Economic Indicators

- Nº 18/2013 -
3 de Maio de 2013
May, 03, 2013



Síntese Estatística de Conjuntura

Short-term Economic Indicators

- Nº 18/2013 -

3 de Maio de 2013

May, 03, 2013

Índice Temático / Thematic Index

| | Página / Page |
|---|------------------|
| 1. Conjuntura Internacional / International Economic Situation | |
| Previsões de crescimento económico / <i>Economic growth forecasts</i> | 6 |
| Comércio mundial / <i>World trade</i> | 7-8 |
| Principais indicadores e previsões macroeconómicas / <i>Main macroeconomic indicators and forecasts</i> | 9 |
| EUA, Reino Unido e Japão / <i>USA, United Kingdom and Japan</i> | 9 |
| China, Zona Euro e UE27 / <i>China, Euro Area and EU27</i> | 10 |
| Espanha, Alemanha e França / <i>Spain, Germany and France</i> | 11 |
| Grécia, Irlanda e Itália / <i>Greece, Ireland and Italy</i> | 12 |
| 2. Conjuntura Nacional / National Economic Situation | |
| Previsões macroeconómicas / <i>Macroeconomic forecasts</i> | 13 |
| Principais indicadores económicos / <i>Main economic indicators</i> | 14-15 |
| Indicadores avançados de atividade económica / <i>Economic activity leading indicators</i> | 16 |
| Emprego / <i>Employment</i> | 17 |
| Consumo / <i>Consumption</i> | 18 |
| Formação bruta de capital fixo / <i>Gross fixed capital formation</i> | 19 |
| Relações com o exterior / <i>Foreign relations</i> | 20-23 |
| 3. Setores Institucionais / Institutional Sectors | |
| Poupança / <i>Saving</i> | 24 |
| Investimento / <i>Investment</i> | 24 |
| Capacidade/necessidade líquida de financiamento / <i>Net lending/Net borrowing</i> | 25 |
| Dívida / <i>Debt</i> | 26 |
| 4. Ramos de Atividade / Industries | |
| Valor acrescentado bruto / <i>Gross value added</i> | 27 |
| Emprego / <i>Employment</i> | 28 |
| Indústria / <i>Industry</i> | 29-30 |
| Construção / <i>Construction</i> | 31 |
| Serviços e comércio / <i>Services and trade</i> | 32 |
| Imobiliário / <i>Real estate</i> | 33 |
| Crédito às empresas e particulares / <i>Corporations and households credit</i> | 34 |
| 5. Turismo / Tourism | |
| Hotelaria / <i>Hospitality</i> | 35 |
| 6. Energia / Energy | |
| Preço do petróleo / <i>Oil price</i> | 36 |
| Gasóleo e gasolina / <i>Diesel and gasoline</i> | 37 |

Síntese Estatística de Conjuntura

Short-term Economic Indicators

- Nº 18/2013 -

3 de Maio de 2013

May, 03, 2013

Índice de Quadros / Tables Index

| | Página / Page |
|--|------------------|
| 1. Conjuntura Internacional / <i>International Economic Situation</i> | |
| 1.1. Previsões de crescimento da economia mundial / <i>World growth forecasts</i> | 6 |
| 1.3. Indicadores avançados da UE27 e Zona Euro / <i>Advanced indicators for EU27 and Euro Area</i> | 7 |
| 1.4. Comércio mundial / <i>World trade</i> | 8 |
| 1.5. Principais indicadores e previsões macroeconómicas / <i>Main macroeconomic indicators and forecasts</i> | 9 |
| EUA, Reino Unido e Japão / <i>USA, United Kingdom and Japan</i> | 9 |
| China, Zona Euro e UE27 / <i>China, Euro Area and EU27</i> | 10 |
| Espanha, Alemanha e França / <i>Spain, Germany and France</i> | 11 |
| Grécia, Irlanda e Itália / <i>Greece, Ireland and Italy</i> | 12 |
| 2. Conjuntura Nacional / <i>National Economic Situation</i> | |
| 2.1. Previsões para a economia portuguesa / <i>Forecasts for the portuguese economy</i> | 13 |
| 2.2. Evolução das estimativas do PIB / <i>GDP estimates evolution</i> | 15 |
| 2.3. Principais indicadores económicos / <i>Main economic indicators</i> | 15 |
| 2.4. Indicadores avançados de atividade geral / <i>General activity leading indicators</i> | 16 |
| 2.5. Mercado de trabalho / <i>Labour market</i> | 17 |
| 2.6. Indicadores avançados do consumo privado / <i>Private consumption leading indicators</i> | 18 |
| 2.7. Indicadores avançados de investimento / <i>Investment leading indicators</i> | 19 |
| 2.8. Balança de bens e serviços e indicadores avançados de procura externa / <i>Goods and services balance and foreign demand leading indicators</i> | 21 |
| 4. Ramos de Atividade / <i>Industries</i> | |
| 4.1. Crescimento real do VAB por ramo de atividade / <i>GVA real growth by industry</i> | 27 |
| 4.2. Contributos dos ramos de atividade para o crescimento real do VAB / <i>Industries contribution to GVA real growth</i> | 27 |
| 4.3. Evolução do emprego por ramo de atividade / <i>Employment evolution by industry</i> | 28 |
| 4.4. Contributos dos ramos de atividade para a evolução do emprego / <i>Industries contribution to employment</i> | 28 |
| 4.5. Indicadores setoriais para a indústria / <i>Industry sectoral indicators</i> | 30 |
| 4.6. Índice de produção industrial por subsecções / <i>Industrial production index by sections</i> | 30 |
| 4.7. Indicadores setoriais para a construção / <i>Construction sectoral indicators</i> | 31 |
| 4.8. Indicadores setoriais para os serviços e comércio / <i>Services and Trade sectoral indicators</i> | 32 |
| 4.9. Indicadores avançados para o setor imobiliário / <i>Real estate sectoral indicators</i> | 33 |
| 4.10. Empréstimos de outras instituições financeiras monetárias a sociedade não financeiras / <i>Other monetary financial institutions loans to non-financial corporations</i> | 34 |
| 6. Energia / <i>Energy</i> | |
| 6.1. Evolução do preço relativo de importação do petróleo / <i>Oil import relative price</i> | 36 |

Síntese Estatística de Conjuntura

Short-term Economic Indicators

- Nº 18/2013 -

3 de Maio de 2013

May, 03, 2013

Índice de Gráficos / *Graphs Index*

| | Página / <i>Page</i> |
|---|-------------------------|
| 2. Conjuntura Nacional / <i>National Economic Situation</i> | |
| 2.1. Contributos (p.p.) para a variação homóloga real do PIB (%) / <i>Contributions (p.p.) to GDP real growth (y-o-y, %)</i> | 14 |
| 2.2. Produto interno bruto, rendimento nacional bruto, rendimento disponível bruto / <i>GDP, gross national income, gross disposable income</i> | 14 |
| 2.3. Poupança bruta, formação bruta de capital e necessidade líquida de financiamento / <i>Gross saving, gross capital formation, net borrowing</i> | 14 |
| 2.4. Indicador coincidente mensal e indicador de atividade económica / <i>Monthly coincident indicator and economic activity indicator</i> | 16 |
| 2.5. Indicador de clima económico / <i>Economic climate indicator</i> | 16 |
| 2.6. Taxa de desemprego / <i>Unemployment rate</i> | 17 |
| 2.7. Emprego total / <i>Total employment</i> | 17 |
| 2.8. Indicador coincidente consumo privado / <i>Private consumption coincident indicator</i> | 18 |
| 2.9. Indicador de confiança dos consumidores / <i>Consumer confidence indicator</i> | 18 |
| 2.10. Indicador de formação bruta de capital fixo / <i>Gross fixed capital formation indicator</i> | 19 |
| 2.11. Formação bruta de capital fixo, total / <i>Gross fixed capital formation, total</i> | 19 |
| 2.12. Evolução trimestral da balança de bens e serviços / <i>Balance of goods and services quarterly evolution</i> | 20 |
| 2.13. Evolução da balança de bens e serviços - Últimos 12 meses / <i>Balance of goods and services - last 12 months</i> | 20 |
| 2.14. Balança corrente / <i>Current account</i> | 22 |
| 2.15. Balanças corrente e de capital / <i>Current and capital accounts</i> | 22 |
| 2.16. Evolução do investimento direto estrangeiro / <i>Foreign direct investment</i> | 23 |
| 2.17. Balança tecnológica / <i>Technological account</i> | 23 |
| 2.18. Saídas de produtos industriais transformados por grau de intensidade tecnológica / <i>Manufacturing exports by technological intensity</i> | 23 |

Síntese Estatística de Conjuntura

Short-term Economic Indicators

- Nº 18/2013 -

3 de Maio de 2013

May, 03, 2013

Índice de Gráficos / *Graphs Index*

| | Página / <i>Page</i> |
|---|-------------------------|
| 3. Setores Institucionais / <i>Institutional Sectors</i> | |
| 3.1. Poupança bruta, por setor institucional / <i>Gross saving, by institutional sector</i> | 24 |
| 3.2. Investimento bruto, por setor institucional / <i>Gross investment, by institutional sector</i> | 24 |
| 3.3. Capacidade/necessidade líquida de financiamento por setor institucional / <i>Net lending/net borrowing, by institutional sector</i> | 25 |
| 3.4. Contributo dos setores institucionais para a variação homóloga da necessidade líquida de financiamento do total da economia / <i>Institutional sectors contributions to annual change of total economy net borrowing</i> | 25 |
| 3.5. Dívida bruta, por setor institucional / <i>Gross debt, by institutional sector</i> | 26 |
| 3.6. Património financeiro líquido, por setor institucional / <i>Net financial wealth, by institutional sector</i> | 26 |
| 4. Ramos de Atividade / <i>Industries</i> | |
| 4.1. Índice de volume de negócios na indústria / <i>Industrial turnover index</i> | 29 |
| 4.2. Índices de emprego, remunerações e horas trabalhadas na indústria / <i>Employment, wages and hours worked indexes in industry</i> | 29 |
| 4.3. Índice de volume encomendas na construção e obras públicas / <i>Construction and public works new orders Index</i> | 31 |
| 4.4. Formação bruta de capital fixo, construção / <i>Gross fixed capital formation, construction</i> | 31 |
| 4.5. Índice de volume de negócios nos serviços / <i>Services turnover index</i> | 32 |
| 4.6. Índice confidencial imobiliário / <i>Confidencial Real Estate index</i> | 33 |
| 4.7. <i>Stock</i> de empréstimos das outras instituições monetárias / <i>Stock of loans of other monetary financial institutions</i> | 34 |
| 5. Turismo / <i>Tourism</i> | |
| 5.1. Receitas / <i>Revenues</i> | 35 |
| 5.2. Dormidas / <i>Overnight stays</i> | 35 |
| 5.3. Receitas por Dormida / <i>Revenue by overnight stay</i> | 35 |
| 6. Energia / <i>Energy</i> | |
| 6.1. Evolução do preço relativo do petróleo / <i>Relative oil price</i> | 36 |
| 6.2. Consumo de gasóleo e gasolina / <i>Diesel and gasoline consumption</i> | 37 |
| 6.3. Variação do consumo de gasóleo e gasolina / <i>Diesel and gasoline consumption change</i> | 37 |

1. Conjuntura Internacional / *International Economic Situation*

- Previsões de Crescimento Económico / *Economic Growth Forecasts*

Quadro / *Table 1.1.*
Previsões de Crescimento da Economia Mundial
World Growth Forecasts

| | 2011 | | | | 2012 | | | | 2013 | | | | 2014 | | | | 2015 | | | |
|---|---------------------|---------------|---------------|---------------|---------------------|---------------|---------------|---------------|---------------------|---------------|---------------|---------------|--------------------|---------------|---------------|---------------|--------------------|--------------------|--------------------|---------------|
| | OCDE | FMI | CE | BM | OCDE | FMI | CE | BM | OCDE | FMI | CE | BM | OCDE | FMI | CE | BM | OCDE | FMI | CE | BM |
| | OECD | IMF | EC | WB | OECD | IMF | EC | WB | OECD | IMF | EC | WB | OECD | IMF | EC | WB | OECD | IMF | EC | WB |
| | Nov-12 | Abr-13 | Mai-13 | Jan-13 | Nov-12 | Abr-13 | Mai-13 | Jan-13 | Nov-12 | Abr-13 | Mai-13 | Jan-13 | Nov-12 | Abr-13 | Mai-13 | Jan-13 | - | Abr-13 | Mai-13 | Jan-13 |
| | <i>Nov-12</i> | <i>Abr-13</i> | <i>May-13</i> | <i>Jan-13</i> | <i>Nov-12</i> | <i>Abr-13</i> | <i>May-13</i> | <i>Jan-13</i> | <i>Nov-12</i> | <i>Abr-13</i> | <i>May-13</i> | <i>Jan-13</i> | <i>Nov-12</i> | <i>Abr-13</i> | <i>May-13</i> | <i>Jan-13</i> | - | <i>Abr-13</i> | <i>May-13</i> | <i>Jan-13</i> |
| MUNDO <i>WORLD</i> | - | 4,0 | 4,2 | 2,7 | - | 3,2 | 3,0 | 2,3 | - | 3,3 | 3,1 | 2,4 | - | 4,0 | 3,8 | 3,1 | - | - | - | 3,3 |
| OCDE <i>OECD</i> | - | - | - | 1,5 | 1,4 | - | - | 1,2 | 1,4 | - | - | 1,1 | 2,3 | - | - | 2,0 | - | - | - | 2,3 |
| UE-27 <i>EU-27</i> | - | 1,6 | 1,6 | - | - | -0,2 | -0,3 | - | - | 0,0 | -0,1 | - | - | 1,3 | 1,4 | - | - | - | - | - |
| ZONA EURO <i>EURO AREA</i> | - | 1,4 | 1,4 | 1,5 | -0,4 | -0,6 | -0,6 | -0,4 | -0,1 | -0,3 | -0,4 | -0,1 | 1,3 | 1,1 | 1,2 | 0,9 | - | - | - | 1,4 |
| ESPAÑA <i>SPAIN</i> | 0,4 | 0,4 | 0,4 | - | -1,3 | -1,4 | -1,4 | - | -1,4 | -1,6 | -1,5 | - | 0,5 | 0,7 | 0,9 | - | - | 1,5 ^(a) | - | - |
| ALEMANHA <i>GERMANY</i> | 3,1 | 3,1 | 3,0 | - | 0,9 | 0,9 | 0,7 | - | 0,6 | 0,6 | 0,4 | - | 1,9 | 1,5 | 1,8 | - | - | 1,3 ^(a) | - | - |
| FRANÇA <i>FRANCE</i> | 1,7 ^(d) | 1,7 | 1,7 | - | 0,0 ^(d) | 0,0 | 0,0 | - | 0,1 ^(d) | -0,1 | -0,1 | - | 1,3 ^(d) | 0,9 | 1,1 | - | - | 1,5 ^(a) | - | - |
| ITÁLIA <i>ITALY</i> | 0,5 ^(d) | 0,4 | 0,4 | - | -2,4 ^(d) | -2,4 | -2,2 | - | -1,5 ^(d) | -1,5 | -1,3 | - | 0,5 ^(d) | 0,5 | 0,7 | - | - | 1,0 ^(a) | - | - |
| HOLANDA <i>NETHERLANDS</i> | 1,1 | 1,0 | 1,0 | - | -0,9 | -0,9 | -1,0 | - | 0,2 | -0,5 | -0,8 | - | 1,5 | 1,1 | 0,9 | - | - | - | - | - |
| GRÉCIA <i>GREECE</i> | -7,1 | -7,1 | -7,1 | - | -6,3 | -6,4 | -6,4 | - | -4,5 | -4,2 | -4,2 | - | -1,3 | 0,6 | 0,6 | - | - | 2,9 ^(a) | 2,9 ^(c) | - |
| REINO UNIDO <i>UNITED KINGDOM</i> | 0,9 ^(d) | 0,9 | 1,0 | - | -0,1 ^(d) | 0,2 | 0,3 | - | 0,9 ^(d) | 0,7 | 0,6 | - | 1,6 ^(d) | 1,5 | 1,7 | - | - | 2,6 ^(a) | - | - |
| EUA <i>USA</i> | 1,8 | 1,8 | 1,8 | 1,8 | 2,2 | 2,2 | 2,2 | 2,2 | 2,0 | 1,9 | 1,9 | 1,9 | 2,8 | 3,0 | 2,6 | 2,8 | - | 3,3 ^(a) | - | 3,0 |
| JAPÃO <i>JAPAN</i> | -0,6 ^(d) | -0,6 | -0,6 | -0,7 | 2,0 ^(d) | 2,0 | 2,0 | 1,9 | 1,48 ^(d) | 1,6 | 1,4 | 0,8 | 1,4 ^(d) | 1,4 | 1,6 | 1,2 | - | 1,2 ^(a) | - | 1,5 |
| CHINA <i>CHINA</i> | 9,3 ^(d) | 9,3 | 9,3 | 9,3 | 7,8 ^(d) | 7,8 | 7,8 | 7,9 | 8,5 ^(d) | 8,0 | 8,0 | 8,4 | 8,9 ^(d) | 8,2 | 8,1 | 8,0 | - | 8,5 ^(a) | - | 7,9 |
| ÍNDIA ^(b) <i>INDIA</i> ^(b) | 6,9 ^(a) | 7,7 | 6,8 | 6,9 | 4,5 ^(a) | 4,0 | 4,1 | 5,1 | 6,0 ^(a) | 5,7 | 5,7 | 6,1 | 6,5 ^(a) | 6,2 | 6,6 | 6,8 | 6,8 ^(a) | 7,6 ^(a) | - | 7,0 |
| BRASIL <i>BRAZIL</i> | 2,7 | 2,7 | 2,7 | 2,7 | 1,5 | 0,9 | 0,9 | 0,9 | 4,0 | 3,0 | 3,0 | 3,4 | 4,1 | 4,0 | 3,6 | 4,1 | - | - | - | 4,0 |
| RUSSIA <i>RUSSIA</i> | 4,3 | 4,3 | 4,3 | 4,3 | 3,4 | 34,0 | 3,4 | 3,5 | 3,8 | 3,4 | 3,3 | 3,6 | 4,1 | 3,8 | 3,8 | 3,9 | - | 3,9 ^(a) | - | 3,8 |
| ANGOLA <i>ANGOLA</i> | - | 3,9 | - | 3,4 | - | 8,4 | - | 8,1 | - | 6,2 | - | 7,2 | - | 7,3 | - | 7,5 | - | 5,3 ^(a) | - | 7,8 |
| MOÇAMBIQUE <i>MOZAMBIQUE</i> | - | 7,3 | - | 7,3 | - | 7,5 | - | 7,5 | - | 8,4 | - | 8,0 | - | 8,0 | - | 8,2 | - | 8,0 ^(a) | - | 8,0 |

Fontes: Comissão Europeia (CE), "Spring European Economic Forecast", 03/05/2013; Organização para a Cooperação e Desenvolvimento Económico (OCDE), "Economic Outlook Nº92", 27/11/2012; Banco Mundial (BM), "Global Economic Prospects", 15/01/2013; Fundo Monetário Internacional (FMI), "World Economic Outlook", 16/04/2013;

(a) Country Report FMI: Índia, 06/02/2013; Moçambique, 03/01/2013; Alemanha, 03/07/2012; Itália, 10/07/2012; China, 06/07/2012; França, 21/12/2012; Reino Unido, 19/07/2012; Espanha, 30/07/2012; EUA, 02/08/2012; Rússia, 03/08/2012; Angola, 03/08/2012; Japão, 08/01/2012.

(b) Anos económicos diferentes dos anos civís. 2011 = 2010/11

(c) CE - Segundo Programa de Ajustamento Económico: Grécia, 1ª Avaliação, dezembro 2012;

(d) OECD Economic Surveys: China, 22/03/2013; França, 19/03/2013; Reino Unido, 06/02/2013; Japão, 23/04/2013; Itália, 02/05/2013

Sources: European Commission (EC), "Spring European Economic Forecast", 03/05/2013; Organisation for Economic Co-operation and Development (OECD), "Economic Outlook Nº92", 11/27/2012; World Bank (WB), "Global Economic Prospects", 01/15/2013; International Monetary Fund (IMF), "World Economic Outlook", 16/04/2013

(a) Country Report IMF: India, 02/06/2013; Mozambique, 03/01/2013; Germany, 07/03/2012; Italy, 07/10/2012; China, 07/06/2012; France, 07/30/2011; United Kingdom, 19/07/2012; Spain, 07/30/2012; USA, 08/02/2012; Russia, 08/03/2012; Angola, 08/03/2012; Japan, 01/08/2012.

(b) Different financial years of the calendar years. 2011 = 2010/11

(c) EC - The Second Economic Adjustment Programme for Greece, 1st Review, March 2012;

(d) OECD Economic Surveys: China, 22/03/2013; França, 19/03/2013; Reino Unido, 06/02/2013; Japão, 23/04/2013; Itália, 02/05/2013

1. Conjuntura Internacional / *International Economic Situation*

- Indicadores Avançados da UE27 e Zona Euro e Comércio Mundial - *Advanced Indicators for EU27 and Euro Area and World Trade*

Quadro / *Table 1.3.*
Indicadores Avançados para UE27 e Zona Euro
Advanced Indicators for EU27 and Euro Area

| Indicadores Avançados <i>Advanced Indicators</i> | Fonte <i>Source</i> | Unidade <i>Unit</i> | 1T12 <i>1Q12</i> | 2T12 <i>2Q12</i> | 3T12 <i>3Q12</i> | 4T12 <i>4Q12</i> | 1T13 <i>1Q13</i> | Dez-12 <i>Dec-12</i> | Jan-13 <i>Jan-13</i> | Fev-13 <i>Feb-13</i> | Mar-13 <i>Mar-13</i> | Abr-13 <i>Apr-13</i> |
|--|------------------------|-------------------------------|---------------------|---------------------|---------------------|---------------------|---------------------|-------------------------|-------------------------|-------------------------|-------------------------|-------------------------|
| União Europeia (UE- 27) <i>European Union (EU- 27)</i> | | | | | | | | | | | | |
| Indicador de Sentimento Económico <i>Economic Sentiment Indicator</i> | CE <i>EC</i> | SRE <i>Balances / 3MMA</i> | 94,1 | 92,4 | 88,3 | 88,5 | 91,3 | 89,3 | 90,9 | 91,5 | 91,5 | 89,7 |
| Indústria <i>Industry</i> | CE <i>EC</i> | SRE <i>Balances / 3MMA</i> | -6,2 | -10,0 | -13,6 | -13,9 | -11,7 | -12,3 | -12,7 | -10,8 | -11,6 | -12,9 |
| Serviços <i>Services</i> | CE <i>EC</i> | SRE <i>Balances / 3MMA</i> | -4,3 | -5,4 | -11,6 | -10,5 | -6,8 | -11,3 | -7,0 | -8,2 | -5,2 | -10,6 |
| Consumidores <i>Consumers</i> | CE <i>EC</i> | SRE <i>Balances / 3MMA</i> | -19,9 | -19,6 | -22,2 | -23,9 | -21,7 | -23,9 | -21,9 | -21,6 | -21,6 | -20,4 |
| Comércio a Retalho <i>Retail Trade</i> | CE <i>EC</i> | SRE <i>Balances / 3MMA</i> | -12,3 | -10,9 | -12,8 | -10,7 | -10,8 | -10,3 | -9,4 | -10,3 | -12,8 | -13,5 |
| Construção <i>Construction</i> | CE <i>EC</i> | SRE <i>Balances / 3MMA</i> | -28,5 | -30,4 | -32,1 | -34,4 | -30,1 | -33,9 | -29,9 | -30,3 | -30,1 | -33,7 |
| Índice de Produção Industrial <i>Industry Production Index</i> | Eurostat | VH <i>y-o-y</i> | -1,5 | -1,8 | -1,9 | -2,7 | | -2,1 | -2,5 | -2,4 | | |
| IHPC <i>HICP</i> | Eurostat | VH <i>y-o-y</i> | 2,9 | 2,6 | 2,6 | 2,4 | 2,0 | 2,3 | 2,1 | 2,0 | 1,9 | |
| Taxa de Desemprego <i>Unemployment Rate</i> | Eurostat | % | 10,2 | 10,4 | 10,5 | 10,7 | 10,9 | 10,7 | 10,9 | 10,9 | 10,9 | |
| Zona Euro <i>Euro Area</i> | | | | | | | | | | | | |
| Indicador de Sentimento Económico <i>Economic Sentiment Indicator</i> | CE <i>EC</i> | SRE <i>Balances / 3MMA</i> | 95,0 | 92,3 | 87,4 | 86,8 | 90,1 | 88,0 | 89,7 | 90,4 | 90,1 | 88,6 |
| Indústria <i>Industry</i> | CE <i>EC</i> | SRE <i>Balances / 3MMA</i> | -6,1 | -10,5 | -14,9 | -15,4 | -12,3 | -13,8 | -13,4 | -11,1 | -12,3 | -13,8 |
| Serviços <i>Services</i> | CE <i>EC</i> | SRE <i>Balances / 3MMA</i> | -1,4 | -4,5 | -10,6 | -11,1 | -7,8 | -9,8 | -7,9 | -8,5 | -7,0 | -11,1 |
| Consumidores <i>Consumer</i> | CE <i>EC</i> | SRE <i>Balances / 3MMA</i> | -19,9 | -19,5 | -23,8 | -26,2 | -23,7 | -26,3 | -23,9 | -23,6 | -23,5 | -22,3 |
| Comércio a Retalho <i>Retail Trade</i> | CE <i>EC</i> | SRE <i>Balances / 3MMA</i> | -13,7 | -14,4 | -16,8 | -16,0 | -16,2 | -15,9 | -15,5 | -16,1 | -17,1 | -18,1 |
| Construção <i>Construction</i> | CE <i>EC</i> | SRE <i>Balances / 3MMA</i> | -25,0 | -27,2 | -29,7 | -33,0 | -29,5 | -33,3 | -28,5 | -29,7 | -30,4 | -31,8 |
| Indicador Compósito Avançado <i>Composite Leading Indicator</i> | OCDE <i>OECD</i> | CLI 12M <i>CLI 12M</i> | -1,7 | -1,6 | -1,2 | -0,5 | | -0,3 | | | | |
| Índice de Produção Industrial <i>Industry Production</i> | Eurostat | VH <i>y-o-y</i> | -1,8 | -2,1 | -2,4 | -3,0 | | -2,2 | -2,5 | -2,7 | | |
| IHPC <i>HICP</i> | Eurostat | VH <i>y-o-y</i> | 2,7 | 2,5 | 2,5 | 2,3 | 1,9 | 2,2 | 2,0 | 1,9 | 1,7 | |
| Taxa de Desemprego <i>Unemployment Rate</i> | Eurostat | % | 10,9 | 11,3 | 11,5 | 11,8 | 12,0 | 11,8 | 12,0 | 12,0 | 12,1 | |

1. Conjuntura Internacional / *International Economic Situation*

- Comércio Mundial / *World Trade*

Quadro / *Table* 1.4.
Comércio Mundial
World Trade

| | 2013 | | | 2014 | | |
|--|--|--|--|--|--|--|
| | FMI <i>IMF</i> Abr-13 <i>Apr-13</i> | OCDE <i>OECD</i> Nov-12 <i>Nov-12</i> | CE <i>EC</i> Mai-13 <i>May-13</i> | FMI <i>IMF</i> Abr-13 <i>Apr-13</i> | OCDE <i>OECD</i> Nov-12 <i>Nov-12</i> | CE <i>EC</i> Mai-13 <i>May-13</i> |
| - Crescimento real do Com. Mundial (%) - <i>World Trade Volume (%)</i> | | | | | | |
| Imp.+ Exp. de bens e serviços <i>Imp.+Exp. goods and services</i> | 3,6 | 4,7 | - | 5,3 | 4,7 | - |
| Imp. de bens e serviços <i>Imp. goods and services</i> | - | - | 3,2 | - | - | 5,6 |
| Economias Avançadas <i>Advanced Economies</i> | 2,2 | - | 1,7 | 4,1 | - | 4,9 |
| Economias Emergentes <i>Emerging Economies</i> | 6,2 | - | 5,4 | 7,3 | - | 6,6 |
| Exp. de bens e serviços <i>Exp. goods and services</i> | - | - | 3,7 | - | - | 5,5 |
| Economias Avançadas <i>Advanced Economies</i> | 2,8 | - | 2,6 | 4,6 | - | 5,1 |
| Economias Emergentes <i>Emerging Economies</i> | 4,8 | - | 5,2 | 6,5 | - | 6,2 |
| - Exportações Mundiais em valor (mil M\$) - <i>World Exports (billions of Dollars)</i> | | | | | | |
| Bens e serviços <i>Goods and Services</i> | 23,5 | - | - | 24,6 | - | - |
| Bens <i>Goods</i> | 19,1 | - | - | 19,9 | - | - |

Fontes: CE - Comissão Europeia, "Spring European Economic Forecast", 03/05/2013;
FMI, "World Economic Outlook", 16/04/2013; OCDE, Economic Outlook nº 92, Novembro
de 2012 - Países OCDE

Sources: EC - European Commission, "Spring European Economic Forecast", 05/03/2013;
IMF, "World Economic Outlook", 16/04/2013; OECD, Economic Outlook nº 92, November
2012 - OECD Countries

1. Conjuntura Internacional / International Economic Situation

- Principais Indicadores e Previsões Macroeconómicas

EUA, Reino Unido e Japão

- Main Macroeconomic Indicators and Forecasts

USA, United Kingdom and Japan

Quadro / Table 1.5.
Principais Indicadores e Previsões Macroeconómicas
Main Macroeconomic Indicators and Forecasts

| EUA / USA | 2011 | | | 2012 | | | 2013 | | | 2014 | | | 2015 | | |
|---|----------------------|------------------------|--------------------|----------------------|------------------------|--------------------|----------------------|------------------------|--------------------|----------------------|------------------------|--------------------|----------------------|-------------------|---------------|
| | FMI IMF Abr-13 | OCDE OECD Nov-12 | CE EC Mai-13 | FMI IMF Abr-13 | OCDE OECD Nov-12 | CE EC Mai-13 | FMI IMF Abr-13 | OCDE OECD Nov-12 | CE EC Mai-13 | FMI IMF Abr-13 | OCDE OECD Nov-12 | CE EC Mai-13 | FMI IMF Abr-13 | OCDE OECD - | CE EC - |
| PIB (Taxa de crescimento real, %) GDP (Real growth rate, %) | 1,8 | 1,8 | 1,8 | 2,2 | 2,2 | 2,2 | 1,9 | 2,0 | 1,9 | 3,0 | 2,8 | 2,6 | 3,3 ^(a) | - | - |
| -Consumo Privado -Private Consumption | 2,5 | 2,2 ^(a) | 2,5 | 1,9 | 1,9 | 1,9 | 2,0 | 2,1 | 1,7 | 2,3 | 2,9 | 2,2 | 2,5 ^(a) | - | - |
| -Consumo Público -Public Consumption | -2,3 | -1,2 ^(a) | -2,6 | -1,3 | -1,0 | -1,4 | -3,1 | -0,5 | -1,7 | 1,2 | -0,8 | -0,6 | 1,4 ^(a) | - | - |
| -Formação Bruta de Capital Fixo -Gross Fixed Capital Formation | 3,4 | 3,7 ^(a) | 4,0 | 6,1 | 5,7 | 6,9 | 5,1 | 4,4 | 6,9 | 7,9 | 7,1 | 7,8 | 9,1 ^(a) | - | - |
| -Exportações Bens e Serviços -Exports of goods and Services | - | 6,7 | 6,7 | - | 3,6 | 3,5 | - | 4,1 | 3,5 | - | 6,2 | 5,8 | - | - | - |
| -Importações Bens e Serviços -Imports of goods and Services | - | 4,8 | 4,8 | - | 2,8 | 2,4 | - | 4,0 | 2,7 | - | 6,6 | 6,2 | - | - | - |
| Contributo procura externa líquida p/ PIB Net external demand contribution to GDP | 0,0 ^(a) | 0,0 ^(a) | 0,1 | -0,1 ^(a) | 0,0 | 0,1 | -0,2 ^(a) | -0,1 | 0,0 | -0,2 ^(a) | -0,3 | -0,2 | -0,3 ^(a) | - | - |
| IPC (t.v.) CPI (g.r.) | 3,1 | 3,1 | 3,2 | 2,1 | 2,1 | 2,1 | 1,8 | 1,8 | 1,8 | 1,7 | 2,0 | 2,1 | 1,9 ^(a) | - | - |
| Taxa de Desemprego (% da pop. ativa) Unemployment Rate (% of labour force) | 9,0 | 8,9 | 8,9 | 8,1 | 8,1 | 8,1 | 7,7 | 7,8 | 7,6 | 7,5 | 7,5 | 7,2 | 6,9 ^(a) | - | - |
| Saldo Global do SPA (% PIB) Fiscal Balance (% GDP) | -10,0 ^(b) | -10,2 | -10,1 | -8,5 ^(b) | -8,5 | -8,9 | -6,5 ^(b) | -6,8 | -6,9 | -5,4 ^(b) | -5,2 | -5,9 | -4,1 ^(b) | - | - |
| Dívida Bruta do SPA (% PIB) General Government Gross Debt (% GDP) | 102,5 ^(b) | 102,2 | 103,1 | 106,5 ^(b) | 109,8 | 107,6 | 108,1 ^(b) | 113,0 | 110,6 | 109,2 ^(b) | 114,1 | 111,3 | 108,4 ^(b) | - | - |
| Balança Corrente (% PIB) Current Account Balance (% GDP) | -3,1 | -3,1 | -3,3 | -3,0 | -3,0 | -3,0 | -2,9 | -3,0 | -2,8 | -3,0 | -3,2 | -3,0 | -3,1 ^(a) | - | - |
| Reino Unido / United Kingdom | 2011 | | | 2012 | | | 2013 | | | 2014 | | | 2015 | | |
| | FMI IMF Abr-13 | OCDE OECD Nov-12 | CE EC Mai-13 | FMI IMF Abr-13 | OCDE OECD Nov-12 | CE EC Mai-13 | FMI IMF Abr-13 | OCDE OECD Nov-12 | CE EC Mai-13 | FMI IMF Abr-13 | OCDE OECD Nov-12 | CE EC Mai-13 | FMI IMF Abr-13 | OCDE OECD - | CE EC - |
| PIB (Taxa de crescimento real, %) GDP (Real growth rate, %) | 0,9 | 0,9 ^(a) | 1,0 | 0,2 | -0,1 | 0,3 | 0,7 | 0,9 | 0,6 | 1,5 | 1,6 | 1,7 | 2,6 ^(a) | - | - |
| -Consumo Privado -Private Consumption | -1,0 | -0,9 ^(a) | -0,8 | 1,0 | 1,1 | 1,2 | 0,9 | 1,6 | 0,8 | 1,4 | 1,4 | 1,3 | 2,6 ^(a) | - | - |
| -Consumo Público -Public Consumption | -0,1 | 0,2 ^(a) | -0,3 | 2,6 | 1,3 | 2,2 | 0,4 | -3,0 | 0,4 | -0,7 | -1,8 | -0,5 | -2,8 ^(a) | - | - |
| -Formação Bruta de Capital Fixo -Gross Fixed Capital Formation | -2,9 | -2,4 ^(a) | -2,9 | 1,4 | 1,8 | 1,5 | 4,5 | 2,5 | 1,8 | 5,8 | 3,7 | 4,5 | 6,1 ^(a) | - | - |
| -Exportações Bens e Serviços -Exports of goods and Services | 4,6 ^(a) | 4,5 | 4,5 | 1,6 ^(a) | -0,2 | -0,2 | 3,8 ^(a) | 2,4 | 1,3 | 4,9 ^(a) | 3,6 | 3,9 | 5,9 ^(a) | - | - |
| -Importações Bens e Serviços -Imports of goods and Services | 1,2 ^(a) | 0,5 | 0,0 | 1,3 ^(a) | 2,8 | 2,7 | 1,3 ^(a) | 2,6 | 1,3 | 2,8 ^(a) | 2,0 | 2,6 | 3,9 ^(a) | - | - |
| Contributo procura externa líquida p/ PIB Net external demand contribution to GDP | 1,0 ^(a) | 1,2 ^(a) | 1,4 | 0,1 ^(a) | -1,0 | -1,0 | 0,8 ^(a) | -0,1 | 0,0 | 0,7 ^(a) | 0,5 | 0,4 | 0,7 ^(a) | - | - |
| IHPC (t.v.) HICP (g.r.) | 4,5 | 4,5 ^(a) | 4,5 | 2,8 | 2,6 | 2,8 | 2,7 | 1,9 | 2,8 | 2,5 | 1,8 | 2,5 | 1,8 ^(a) | - | - |
| Taxa de Desemprego (% da pop. ativa) Unemployment Rate (% of labour force) | 8,0 | 8,1 | 8,0 | 8,0 | 8,0 | 7,9 | 7,8 | 8,3 | 8,0 | 7,8 | 8,0 | 7,9 | 7,8 ^(a) | - | - |
| Saldo Global do SPA (% PIB) Fiscal Balance (% GDP) | -7,9 ^(b) | -8,3 | -7,8 | -8,3 ^(b) | -6,6 | -6,3 | -7,0 ^(b) | -6,9 | -6,8 | -6,4 ^(b) | -6,0 | -6,3 | -5,6 ^(b) | - | - |
| Dívida Bruta do SPA (% PIB) General Government Gross Debt (% GDP) | 85,4 ^(b) | 85,0 ^(a) | 85,5 | 90,3 ^(b) | 89,5 ^(a) | 90,0 | 93,6 ^(b) | 93,7 ^(a) | 95,5 | 97,1 ^(b) | 96,7 ^(a) | 95,7 | 99,7 ^(b) | - | - |
| Balança Corrente (% PIB) Current Account Balance (% GDP) | -1,9 | -1,9 | -1,3 | -3,5 | -3,3 | -3,7 | -4,4 | -3,5 | -2,7 | -4,3 | -3,1 | -2,0 | -1,0 ^(a) | - | - |
| Japão / Japan | 2011 | | | 2012 | | | 2013 | | | 2014 | | | 2015 | | |
| | FMI IMF Abr-13 | OCDE OECD Nov-12 | CE EC Mai-13 | FMI IMF Abr-13 | OCDE OECD Nov-12 | CE EC Mai-13 | FMI IMF Abr-13 | OCDE OECD Nov-12 | CE EC Mai-13 | FMI IMF Abr-13 | OCDE OECD Nov-12 | CE EC Mai-13 | FMI IMF Abr-13 | OCDE OECD - | CE EC - |
| PIB (Taxa de crescimento real, %) GDP (Real growth rate, %) | -0,6 | -0,6 ^(a) | -0,6 | 2,0 | 2,0 ^(a) | 2,0 | 1,6 | 1,4 ^(a) | 1,4 | 1,4 | 1,4 ^(a) | 1,6 | 1,2 ^(a) | - | - |
| -Consumo Privado -Private Consumption | 0,5 | 0,5 ^(a) | 0,5 | 2,4 | 2,4 ^(a) | 2,4 | 1,0 | 1,2 ^(a) | 1,0 | 0,7 | 1,2 ^(a) | 0,6 | - | - | - |
| -Consumo Público -Public Consumption | 1,5 | 1,5 ^(a) | 1,5 | 2,7 | 2,7 ^(a) | 2,7 | 1,9 | 1,1 ^(a) | 1,2 | 0,4 | -0,4 ^(a) | 1,1 | - | - | - |
| -Formação Bruta de Capital Fixo -Gross Fixed Capital Formation | 1,1 | 1,1 ^(a) | 1,1 | 4,5 | 4,5 ^(a) | 4,5 | 4,5 | 3,2 ^(a) | 0,6 | 1,4 | 0,4 ^(a) | 2,1 | - | - | - |
| -Exportações Bens e Serviços -Exports of goods and Services | -0,1 ^(a) | -0,4 ^(a) | -0,4 | 3,1 ^(a) | -0,3 ^(a) | -0,3 | 5,0 ^(a) | -0,3 ^(a) | 4,0 | - | 8,5 ^(a) | 6,9 | - | - | - |
| -Importações Bens e Serviços -Imports of goods and Services | 5,9 ^(a) | 5,9 ^(a) | 5,9 | 7,4 ^(a) | 5,3 ^(a) | 5,3 | 5,7 ^(a) | 0,3 ^(a) | 2,0 | - | 4,1 ^(a) | 5,0 | - | - | - |
| Contributo da procura externa líquida p/ PIB Net external demand contribution to GDP | -0,8 ^(a) | -0,8 | -0,9 | -0,5 ^(a) | -0,8 | -0,9 | 0,0 ^(a) | -0,1 | 0,3 | 0,1 ^(a) | 0,2 | 0,4 | 0,1 ^(a) | - | - |
| IPC (t.v.) CPI (g.r.) | -0,3 | -0,3 ^(a) | -0,3 | 0,0 | 0,0 ^(a) | 0,0 | 0,1 | -0,1 ^(a) | 0,2 | 3,0 | 1,8 ^(a) | 1,8 | 0,7 ^(a) | - | - |
| Taxa de Desemprego (% da pop. ativa) Unemployment Rate (% of labour force) | 4,6 | 4,6 ^(a) | 4,6 | 4,4 | 4,3 ^(a) | 4,3 | 4,1 | 4,2 ^(a) | 4,3 | 4,1 | 4,1 ^(a) | 4,2 | 4,2 ^(a) | - | - |
| Saldo Global do SPA (% PIB) Fiscal Balance (% GDP) | -9,9 ^(b) | -9,6 ^(a) | -8,9 | -10,2 ^(b) | -10,2 ^(a) | -9,9 | -9,8 ^(b) | -10,2 ^(a) | -9,5 | -7,0 ^(b) | -7,7 ^(a) | -7,6 | -5,8 ^(b) | - | - |
| Dívida Bruta do SPA (% PIB) General Government Gross Debt (% GDP) | 230,3 ^(b) | 210,6 ^(a) | 232,0 | 237,9 ^(b) | 219,1 ^(a) | 237,5 | 245,4 ^(b) | 228,3 ^(a) | 243,6 | 244,6 ^(b) | 232,6 ^(a) | 242,9 | 244,6 ^(b) | - | - |
| Balança Corrente (% PIB) Current Account Balance (% GDP) | 2,0 | 2,0 ^(a) | 2,0 | 1,0 | 1,0 ^(a) | 1,1 | 1,3 | 1,0 ^(a) | 1,8 | 1,9 | 1,6 ^(a) | 2,5 | 2,1 ^(a) | - | - |

1. Conjuntura Internacional / International Economic Situation

- Principais Indicadores e Previsões Macroeconómicas

China, Zona Euro e UE27

- Main Macroeconomic Indicators and Forecasts

China, Euro Area, EU27

Quadro / Table 1.5. (cont.)
Principais Indicadores e Previsões Macroeconómicas
Main Macroeconomic Indicators and Forecasts

| China | 2011 | | | 2012 | | | 2013 | | | 2014 | | | 2015 | | |
|---|---------------------|--------------------|------------------|---------------------|---------------------|------------------|---------------------|---------------------|------------------|---------------------|---------------------|------------------|---------------------|--------------|----------|
| | FMI IMF | OCDE OECD | CE EC | FMI IMF | OCDE OECD | CE EC | FMI IMF | OCDE OECD | CE EC | FMI IMF | OCDE OECD | CE EC | FMI IMF | OCDE OECD | CE EC |
| | Abr-13 Apr-13 | Nov-12 Nov-12 | Mai-13 May-13 | Abr-13 Apr-13 | Nov-12 Nov-12 | Mai-13 May-13 | Abr-13 Apr-13 | Nov-12 Nov-12 | Mai-13 May-13 | Abr-13 Apr-13 | Nov-12 Nov-12 | Mai-13 May-13 | Abr-13 Apr-13 | - | - |
| PIB (Taxa de crescimento real, %) GDP (Real growth rate, %) | 9,3 | 9,3 ^(k) | 9,3 | 7,8 | 7,8 ^(k) | 7,8 | 8,0 | 8,5 ^(k) | 8,0 | 8,2 | 8,9 ^(k) | 8,1 | 8,5 ^(a) | - | - |
| -Consumo Privado -Private Consumption | - | - | 9,6 | - | - | - | - | - | - | - | - | - | - | - | - |
| -Consumo Público -Public Consumption | - | - | 10,4 | - | - | - | - | - | - | - | - | - | - | - | - |
| -Formação Bruta de Capital Fixo -Gross Fixed Capital Formation | 9,5 ^(a) | 9,6 ^(k) | 10,4 | 9,3 ^(a) | 8,3 ^(k) | - | 8,7 ^(a) | 8,5 ^(k) | - | 8,3 ^(a) | 8,9 ^(k) | - | 7,4 ^(a) | - | - |
| -Exportações Bens e Serviços -Exports of goods and Services | 26,1 ^(a) | 8,1 ^(k) | 8,1 | 24,3 ^(a) | 5,1 ^(k) | 5,7 | 23,9 ^(a) | 9,4 ^(k) | 6,2 | - | 10,9 ^(k) | 6,6 | - | - | - |
| -Importações Bens e Serviços -Imports of goods and Services | 22,7 ^(a) | 8,8 ^(k) | 9,4 | 21,9 ^(a) | 6,3 ^(k) | 5,3 | 21,9 ^(a) | 10,4 ^(k) | 5,1 | - | 11,5 ^(k) | 6,3 | - | - | - |
| Contributo da procura externa líquida p/ PIB Net external demand contribution to GDP | 3,3 ^(a) | - | - | 2,4 ^(a) | - | - | 2,0 ^(a) | - | - | 1,8 ^(a) | - | - | 1,9 ^(a) | - | - |
| IPC (t.v.) CPI (g.r.) | 5,4 | 5,5 ^(k) | 5,4 | 2,6 | 2,6 ^(k) | - | 3,0 | 2,7 ^(k) | - | 3,0 | 2,9 ^(k) | - | 3,0 ^(a) | - | - |
| Taxa de Desemprego (% da pop ativa) Unemployment Rate (% of labour force) | 4,1 | - | 4,1 | 4,1 | - | - | 4,1 | - | - | 4,1 | - | - | - | - | - |
| Saldo Global do SPA (% PIB) Fiscal Balance (% GDP) | -1,3 ^(b) | 0,1 ^(k) | -1,2 | -2,2 ^(b) | -2,0 ^(k) | - | -2,1 ^(b) | -2,2 ^(k) | - | -1,8 ^(b) | -1,7 ^(k) | - | -1,1 ^(b) | - | - |
| Dívida Bruta do SPA (% PIB) General Government Gross Debt (% GDP) | 25,5 ^(b) | - | - | 22,8 ^(b) | - | - | 21,3 ^(b) | - | - | 20,0 ^(b) | - | - | 18,3 ^(b) | - | - |
| Balança Corrente (% PIB) Current Account Balance (% GDP) | 2,8 | 2,8 ^(k) | 1,9 | 2,6 | 2,6 ^(k) | 2,3 | 2,6 | 2,3 ^(k) | 3,4 | 2,9 | 2,0 ^(k) | 3,4 | 3,2 ^(a) | - | - |
| Zona Euro / Euro Area | 2011 | | | 2012 | | | 2013 | | | 2014 | | | 2015 | | |
| | FMI IMF | OCDE OECD | CE EC | FMI IMF | OCDE OECD | CE EC | FMI IMF | OCDE OECD | CE EC | FMI IMF | OCDE OECD | CE EC | FMI IMF | OCDE OECD | CE EC |
| | Abr-13 Apr-13 | Nov-12 Nov-12 | Mai-13 May-13 | Abr-13 Apr-13 | Nov-12 Nov-12 | Mai-13 May-13 | Abr-13 Apr-13 | Nov-12 Nov-12 | Mai-13 May-13 | Abr-13 Apr-13 | Nov-12 Nov-12 | Mai-13 May-13 | Abr-13 Apr-13 | - | - |
| PIB (Taxa de crescimento real, %) GDP (Real growth rate, %) | 1,4 | 1,5 ^(a) | 1,4 | -0,6 | -0,4 | -0,6 | -0,3 | -0,1 | -0,4 | 1,1 | 1,3 | 1,2 | - | - | - |
| -Consumo Privado -Private Consumption | 0,1 | 0,2 ^(a) | 0,1 | -1,3 | -1,0 | -1,3 | -1,0 | -0,2 | -0,9 | 0,8 | 0,9 | 0,7 | - | - | - |
| -Consumo Público -Public Consumption | -0,1 | 0,0 ^(a) | -0,2 | 0,0 | -0,1 | -0,4 | -0,2 | -0,3 | 0,0 | 0,1 | 0,4 | 0,5 | - | - | - |
| -Formação Bruta de Capital Fixo -Gross Fixed Capital Formation | 1,5 | 1,5 ^(a) | 1,5 | -4,1 | -3,6 | -4,1 | -2,2 | -1,9 | -2,6 | 1,3 | 2,1 | 2,3 | - | - | - |
| -Exportações Bens e Serviços -Exports of goods and Services | 6,2 ^(a) | - | 6,3 | 2,1 ^(a) | - | 2,7 | 3,1 ^(a) | - | 2,2 | 3,8 ^(a) | - | 4,9 | - | - | - |
| -Importações Bens e Serviços -Imports of goods and Services | 3,8 ^(a) | - | 4,2 | -0,2 ^(a) | - | -0,9 | 2,7 ^(a) | - | 0,5 | 3,3 ^(a) | - | 4,7 | - | - | - |
| Contributo da procura externa líquida p/ PIB Net external demand contribution to GDP | - | 1,0 ^(a) | 0,9 | - | 1,4 | 1,6 | - | 0,5 | 0,8 | - | 0,3 | 0,3 | - | - | - |
| IHPC (t.v.) HICP (g.r.) | 2,7 | 2,7 | 2,7 | 2,5 | 2,4 | 2,5 | 1,7 | 1,6 | 1,6 | 1,5 | 1,2 | 1,5 | - | - | - |
| Taxa de Desemprego (% da pop ativa) Unemployment Rate (% of labour force) | 10,2 | 10,0 | 10,2 | 11,4 | 11,1 | 11,4 | 12,3 | 11,9 | 12,2 | 12,3 | 12,0 | 12,1 | - | - | - |
| Saldo Global do SPA (% PIB) Fiscal Balance (% GDP) | -4,1 ^(b) | -4,1 | -4,2 | -3,6 ^(b) | -3,3 | -3,7 | -2,9 ^(b) | -2,8 | -2,9 | -2,6 ^(b) | -2,6 | -2,8 | -2,2 ^(b) | - | - |
| Dívida Bruta do SPA (% PIB) General Government Gross Debt (% GDP) | 85,4 ^(b) | 95,2 | 88,0 | 90,3 ^(b) | 100,6 | 92,7 | 93,6 ^(b) | 102,5 | 95,5 | 97,1 ^(b) | 103,4 | 96,0 | 99,7 ^(b) | - | - |
| Balança Corrente (% PIB) Current Account Balance (% GDP) | 0,6 | 0,5 | 0,3 | 1,8 | 1,4 | 1,8 | 2,3 | 1,9 | 2,5 | 2,3 | 2,2 | 2,7 | - | - | - |
| União Europeia-27 / European Union-27 | 2011 | | | 2012 | | | 2013 | | | 2014 | | | 2015 | | |
| | FMI IMF | OCDE OECD | CE EC | FMI IMF | OCDE OECD | CE EC | FMI IMF | OCDE OECD | CE EC | FMI IMF | OCDE OECD | CE EC | FMI IMF | OCDE OECD | CE EC |
| | Abr-13 Apr-13 | - | Mai-13 May-13 | Abr-13 Apr-13 | - | Mai-13 May-13 | Abr-13 Apr-13 | - | Mai-13 May-13 | Abr-13 Apr-13 | - | Mai-13 May-13 | Abr-13 Apr-13 | - | - |
| PIB (Taxa de crescimento real, %) GDP (Real growth rate, %) | 1,6 | - | 1,6 | -0,2 | - | -0,3 | 0,0 | - | -0,1 | 1,3 | - | 1,4 | - | - | - |
| -Consumo Privado -Private Consumption | - | - | 0,1 | - | - | -0,7 | - | - | -0,4 | - | - | 1,0 | - | - | - |
| -Consumo Público -Public Consumption | - | - | -0,2 | - | - | 0,1 | - | - | 0,2 | - | - | 0,4 | - | - | - |
| -Formação Bruta de Capital Fixo -Gross Fixed Capital Formation | - | - | 1,4 | - | - | -2,9 | - | - | -1,7 | - | - | 2,6 | - | - | - |
| -Exportações Bens e Serviços -Exports of goods and Services | - | - | 6,4 | - | - | 2,3 | - | - | 2,0 | - | - | 4,9 | - | - | - |
| -Importações Bens e Serviços -Imports of goods and Services | - | - | 4,1 | - | - | -0,3 | - | - | 0,8 | - | - | 4,5 | - | - | - |
| Contributo da procura externa líquida p/ PIB Net external demand contribution to GDP | - | - | 1,0 | - | - | 1,1 | - | - | 0,6 | - | - | 0,3 | - | - | - |
| IHPC (t.v.) HICP (g.r.) | - | - | 3,1 | - | - | 2,6 | - | - | 1,8 | - | - | 1,7 | - | - | - |
| Taxa de Desemprego (% da pop ativa) Unemployment Rate (% of labour force) | - | - | 9,7 | - | - | 10,5 | - | - | 11,1 | - | - | 11,1 | - | - | - |
| Saldo Global do SPA (% PIB) Fiscal Balance (% GDP) | - | - | -4,4 | - | - | -4,0 | - | - | -3,4 | - | - | -3,2 | - | - | - |
| Dívida Bruta do SPA (% PIB) General Government Gross Debt (% GDP) | - | - | 83,1 | - | - | 86,9 | - | - | 89,9 | - | - | 90,6 | - | - | - |
| Balança Corrente (% PIB) Current Account Balance (% GDP) | 0,4 | - | 0,1 | 1,1 | - | 0,9 | 1,2 | - | 1,6 | 1,2 | - | 1,9 | - | - | - |

1. Conjuntura Internacional / International Economic Situation

- Principais Indicadores e Previsões Macroeconómicas

Espanha, Alemanha e França

- Main Macroeconomic Indicators and Forecasts

Spain, Germany and France

Quadro / Table 1.5. (cont.)
Principais Indicadores e Previsões Macroeconómicas
Main Macroeconomic Indicators and Forecasts

| | 2011 | | | 2012 | | | 2013 | | | 2014 | | | 2015 | | |
|---|-------------------------|---------------------|------------------------|-------------------------|---------------------|------------------------|-------------------------|---------------------|------------------------|-------------------------|---------------------|------------------------|-------------------------|----------------|------------------------|
| | FMI | OCDE | CE | FMI | OCDE | CE | FMI | OCDE | CE | FMI | OCDE | CE | FMI | OCDE | CE |
| | IMF Abr-13 Apr-13 | OECD Nov-12 | EC Mai-13 May-13 | IMF Abr-13 Apr-13 | OECD Nov-12 | EC Mai-13 May-13 | IMF Abr-13 Apr-13 | OECD Nov-12 | EC Mai-13 May-13 | IMF Abr-13 Apr-13 | OECD Nov-12 | EC Mai-13 May-13 | IMF Abr-13 Apr-13 | OECD Nov-12 | EC Mai-13 May-13 |
| Espanha / Spain | | | | | | | | | | | | | | | |
| PIB (Taxa de crescimento real, %) GDP (Real growth rate, %) | 0,4 | 0,4 | 0,4 | -1,4 | -1,3 | -1,4 | -1,6 | -1,4 | -1,5 | 0,7 | 0,5 | 0,9 | 1,5 ^(a) | - | - |
| -Consumo Privado -Private Consumption | -1,0 | -1,0 | -1,0 | -2,2 | -1,9 | -2,1 | -3,4 | -2,3 | -3,1 | 0,5 | -0,5 | -0,1 | 1,0 ^(a) | - | - |
| -Consumo Público -Public Consumption | -0,5 | -0,5 | -0,5 | -3,7 | -4,1 | -3,7 | -3,2 | -4,0 | -3,7 | -1,2 | -0,8 | -0,4 | -0,4 ^(a) | - | - |
| -Formação Bruta de Capital Fixo -Gross Fixed Capital Formation | -5,3 | -5,3 | -5,3 | -9,1 | -9,1 | -9,1 | -7,5 | -9,0 | -7,6 | -1,7 | -2,7 | -1,1 | 1,0 ^(a) | - | - |
| -Exportações Bens e Serviços -Exports of goods and Services | 9,0 ^(a) | 7,6 | 7,6 | 1,7 ^(a) | 4,0 | 3,1 | 4,6 ^(a) | 6,4 | 4,1 | 4,5 ^(a) | 6,2 | 5,7 | 4,9 ^(a) | - | - |
| -Importações Bens e Serviços -Imports of goods and Services | -0,1 ^(a) | -0,9 | -0,9 | -6,2 ^(a) | -4,5 | -5,0 | 2,4 ^(a) | -1,3 | -4,0 | 2,8 ^(a) | 2,4 | 2,0 | 3,0 ^(a) | - | - |
| Contributo da procura externa líquida p/ PIB Net external demand contribution to GDP | 2,5 ^(a) | 2,3 | 2,3 | 2,4 ^(a) | 2,6 | 2,5 | 0,7 ^(a) | 2,5 | 2,6 | 0,7 ^(a) | 1,4 | 1,3 | 0,7 ^(a) | - | - |
| IHPC (t.v.) HICP (gr.) | 3,1 | 3,1 | 3,1 | 2,4 | 2,2 | 2,4 | 1,9 | 1,2 | 1,5 | 1,5 | 0,4 | 0,8 | 1,3 ^(a) | - | - |
| Taxa de Desemprego (% da pop ativa) Unemployment Rate (% of labour force) | 21,7 | 21,6 | 21,7 | 25,0 | 25,0 | 25,0 | 27,0 | 26,9 | 27,0 | 26,5 | 26,8 | 26,4 | 22,9 ^(a) | - | - |
| Saldo Global do SPA (% PIB) Fiscal Balance (% GDP) | -9,4 ^(b) | -9,4 | -9,4 | -10,3 ^(b) | -8,1 | -10,6 | -6,6 ^(b) | -6,3 | -6,5 | -6,9 ^(b) | -5,9 | -7,0 | -6,6 ^(b) | - | - |
| Dívida Bruta do SPA (% PIB) General Government Gross Debt (% GDP) | 69,1 ^(b) | 76,9 | 69,3 | 84,1 ^(b) | 93,8 | 84,2 | 91,8 ^(b) | 100,2 | 91,3 | 97,6 ^(b) | 105,3 | 96,8 | 101,6 ^(b) | - | - |
| Balança Corrente (% PIB) Current Account Balance (% GDP) | -3,7 | -3,5 | -3,7 | -1,1 | -2,0 | -0,9 | 1,1 | 0,5 | 1,6 | 2,2 | 1,8 | 2,9 | 0,0 ^(a) | - | - |
| Alemanha / Germany | | | | | | | | | | | | | | | |
| PIB (Taxa de crescimento real, %) GDP (Real growth rate, %) | 3,1 | 3,1 | 3,0 | 0,9 | 0,9 | 0,7 | 0,6 | 0,6 | 0,4 | 1,5 | 1,9 | 1,8 | 1,3 ^(a) | - | - |
| -Consumo Privado -Private Consumption | 1,7 | 1,4 ^(a) | 1,7 | 0,6 | 0,9 | 0,6 | 0,5 | 1,4 | 0,8 | 1,3 | 2,3 | 1,4 | - | - | - |
| -Consumo Público -Public Consumption | 1,0 | 1,4 ^(a) | 1,0 | 1,9 | 1,1 | 1,4 | 1,3 | 1,1 | 1,6 | 1,2 | 1,7 | 1,6 | - | - | - |
| -Formação Bruta de Capital Fixo -Gross Fixed Capital Formation | 6,2 | 6,6 ^(a) | 6,2 | -2,5 | -1,3 | -2,5 | -1,0 | 0,9 | -0,6 | 1,5 | 4,6 | 3,9 | - | - | - |
| -Exportações Bens e Serviços -Exports of goods and Services | - | 8,4 ^(a) | 7,8 | - | 4,4 | 3,7 | - | 3,2 | 2,2 | - | 5,8 | 6,2 | - | - | - |
| -Importações Bens e Serviços -Imports of goods and Services | - | 7,5 ^(a) | 7,4 | - | 2,9 | 1,8 | - | 4,8 | 2,1 | - | 7,6 | 7,0 | - | - | - |
| Contributo da procura externa líquida p/ PIB Net external demand contribution to GDP | 0,7 ^(a) | 0,8 ^(a) | 0,6 | 0,5 ^(a) | 0,9 | 1,0 | 0,2 ^(a) | -0,5 | 0,2 | - | -0,5 | 0,0 | - | - | - |
| IHPC (t.v.) HICP (gr.) | 2,5 | 2,5 | 2,5 | 2,1 | 2,1 | 2,1 | 1,6 | 1,9 | 1,8 | 1,7 | 2,0 | 1,6 | 2,1 ^(a) | - | - |
| Taxa de Desemprego (% da pop ativa) Unemployment Rate (% of labour force) | 6,0 | 5,8 | 5,9 | 5,5 | 5,3 | 5,5 | 5,7 | 5,5 | 5,4 | 5,6 | 5,6 | 5,3 | - | - | - |
| Saldo Global do SPA (% PIB) Fiscal Balance (% GDP) | -0,8 ^(b) | -0,8 | -0,8 | 0,2 ^(b) | -0,2 | 0,2 | -0,3 ^(b) | -0,2 | -0,2 | -0,1 ^(b) | -0,7 | 0,0 | -0,0 ^(b) | - | - |
| Dívida Bruta do SPA (% PIB) General Government Gross Debt (% GDP) | 80,5 ^(b) | 86,4 | 80,4 | 82,0 ^(b) | 87,6 | 81,9 | 80,4 ^(b) | 86,2 | 81,1 | 78,3 ^(b) | 85,1 | 78,6 | 75,7 ^(b) | - | - |
| Balança Corrente (% PIB) Current Account Balance (% GDP) | 6,2 | 5,7 | 5,6 | 7,0 | 6,4 | 6,4 | 6,1 | 5,9 | 6,3 | 5,7 | 5,3 | 6,1 | 4,2 ^(a) | - | - |
| França / France | | | | | | | | | | | | | | | |
| PIB (Taxa de crescimento real, %) GDP (Real growth rate, %) | 1,7 | 1,7 ^(a) | 1,7 | 0,0 | 0,0 ^(a) | 0,0 | -0,1 | 0,1 ^(a) | -0,1 | 0,9 | 1,3 ^(a) | 1,1 | 1,5 ^(a) | - | - |
| -Consumo Privado -Private Consumption | 0,3 | 0,3 ^(a) | 0,3 | -0,1 | 0,0 ^(a) | -0,1 | -0,1 | 0,5 ^(a) | -0,1 | 0,9 | 0,7 ^(a) | 0,9 | - | - | - |
| -Consumo Público -Public Consumption | 0,2 | 0,2 ^(a) | 0,2 | 1,4 | 1,4 ^(a) | 1,4 | 0,9 | 1,2 ^(a) | 1,3 | 0,8 | 0,8 ^(a) | 1,3 | - | - | - |
| -Formação Bruta de Capital Fixo -Gross Fixed Capital Formation | 3,6 | 3,5 ^(a) | 3,5 | 0,0 | 0,0 ^(a) | 0,0 | -1,4 | -1,1 ^(a) | -2,1 | 1,6 | 2,9 ^(a) | 1,7 | - | - | - |
| -Exportações Bens e Serviços -Exports of goods and Services | 5,3 ^(a) | 5,5 ^(a) | 5,3 | 2,5 ^(a) | 2,3 ^(a) | 2,5 | 0,6 ^(a) | 2,0 ^(a) | 1,2 | 2,4 ^(a) | 6,0 ^(a) | 4,8 | 4,0 ^(a) | - | - |
| -Importações Bens e Serviços -Imports of goods and Services | 4,9 ^(a) | 5,2 ^(a) | 4,9 | 0,2 ^(a) | -0,3 ^(a) | -0,3 | 0,9 ^(a) | 1,5 ^(a) | 0,6 | 2,9 ^(a) | 5,4 ^(a) | 4,8 | 2,9 ^(a) | - | - |
| Contributo da procura externa líquida p/ PIB Net external demand contribution to GDP | 0,1 ^(a) | 0,0 ^(a) | 0,0 | 0,0 ^(a) | 0,7 ^(a) | 0,8 | - | 0,1 ^(a) | 0,2 | - | 0,1 ^(a) | -0,1 | - | - | - |
| IHPC (t.v.) HICP (gr.) | 2,1 | 2,3 ^(a) | 2,3 | 2,0 | 2,2 ^(a) | 2,2 | 1,6 | 1,3 ^(a) | 1,2 | 1,5 | 1,2 ^(a) | 1,7 | 1,7 ^(a) | - | - |
| Taxa de Desemprego (% da pop ativa) Unemployment Rate (% of labour force) | 9,6 | 9,6 ^(a) | 9,6 | 10,2 | 10,3 ^(a) | 10,2 | 11,2 | 11,0 ^(a) | 10,6 | 11,6 | 11,2 ^(a) | 10,9 | 10,5 ^(a) | - | - |
| Saldo Global do SPA (% PIB) Fiscal Balance (% GDP) | -5,2 ^(b) | -5,2 ^(a) | -5,2 | -4,5 ^(b) | -4,5 ^(a) | -4,8 | -3,7 ^(b) | -3,5 ^(a) | -3,9 | -3,5 ^(b) | -3,0 ^(a) | -4,2 | -2,6 ^(b) | - | - |
| Dívida Bruta do SPA (% PIB) General Government Gross Debt (% GDP) | 86,0 ^(b) | 86,0 ^(a) | 85,8 | 90,3 ^(b) | 91,3 ^(a) | 90,3 | 92,7 ^(b) | 94,5 ^(a) | 94,0 | 94,0 ^(b) | 96,1 ^(a) | 96,2 | 94,1 ^(b) | - | - |
| Balança Corrente (% PIB) Current Account Balance (% GDP) | -1,9 | -2,0 ^(a) | -2,6 | -2,4 | -2,4 ^(a) | -1,8 | -1,3 | -1,7 ^(a) | -1,6 | -1,4 | -1,7 ^(a) | -1,7 | 1,2 ^(a) | - | - |

1. Conjuntura Internacional / International Economic Situation

- Principais Indicadores e Previsões Macroeconómicas

Grécia, Irlanda e Itália

- Main Macroeconomic Indicators and Forecasts

Greece, Ireland and Italy

Quadro / Table 1.5. (cont.)
Principais Indicadores e Previsões Macroeconómicas
Main Macroeconomic Indicators and Forecasts

| | 2011 | | | 2012 | | | 2013 | | | 2014 | | | 2015 | | |
|---|----------------------|------------------------|--------------------|----------------------|------------------------|--------------------|----------------------|------------------------|--------------------|----------------------|------------------------|--------------------|----------------------|------------------------|----------------------|
| | FMI IMF Abr-13 | OCDE OECD Nov-12 | CE EC Mai-13 | FMI IMF Abr-13 | OCDE OECD Nov-12 | CE EC Mai-13 | FMI IMF Abr-13 | OCDE OECD Nov-12 | CE EC Mai-13 | FMI IMF Abr-13 | OCDE OECD Nov-12 | CE EC Mai-13 | FMI IMF Abr-13 | OCDE OECD Nov-12 | CE EC Dec-12 |
| Grécia / Greece | | | | | | | | | | | | | | | |
| PIB (Taxa de crescimento real, %) GDP (Real growth rate, %) | -7,1 | -7,1 | -7,1 | -6,4 | -6,3 | -6,4 | -4,2 | -4,5 | -4,2 | 0,6 | -1,3 | 0,6 | 2,9 ^(a) | - | 2,9 ^(a) |
| -Consumo Privado -Private Consumption | -7,7 ^(a) | -7,7 | -7,7 | -7,7 ^(a) | -8,1 | -9,1 | -6,9 ^(a) | -5,4 | -6,9 | -1,6 ^(a) | -4,3 | -1,6 | 1,3 ^(a) | - | 1,3 ^(a) |
| -Consumo Público -Public Consumption | -5,2 ^(a) | -5,2 | -5,2 | -6,2 ^(a) | -5,9 | -4,2 | -7,2 ^(a) | -7,1 | -4,0 | -3,1 ^(a) | -4,0 | -6,2 | -1,9 ^(a) | - | -1,9 ^(a) |
| -Formação Bruta de Capital Fixo -Gross Fixed Capital Formation | -19,6 ^(a) | -19,6 | -19,6 | -14,4 ^(a) | -18,0 | -19,2 | -3,3 ^(a) | -9,5 | -4,0 | 5,7 ^(a) | -1,2 | 8,4 | 8,5 ^(a) | - | 8,3 ^(a) |
| -Exportações Bens e Serviços -Exports of goods and Services | 0,3 ^(a) | -0,3 | 0,3 | -1,2 ^(a) | -2,9 | -2,4 | 2,7 ^(a) | 3,0 | 3,1 | 3,7 ^(a) | 6,1 | 4,6 | 4,6 ^(a) | - | 5,3 ^(a) |
| -Importações Bens e Serviços -Imports of goods and Services | -7,3 ^(a) | -7,3 | -7,3 | -11,5 ^(a) | -11,6 | -13,8 | -6,2 ^(a) | -4,3 | -6,5 | -1,6 ^(a) | -3,2 | -1,9 | 0,6 ^(a) | - | 1,4 ^(a) |
| Contributo da procura externa líquida p/ PIB Net external demand contribution to GDP | 2,4 ^(a) | 2,4 | 2,4 | 3,3 ^(a) | 3,1 | 4,0 | 2,5 ^(a) | 2,2 | 2,7 | 1,5 ^(a) | 2,7 | 1,8 | 1,1 ^(a) | - | 1,1 ^(a) |
| IHPC (t.v.) HICP (g.r.) | 3,1 | 3,1 | 3,1 | 1,0 | 1,0 | 1,0 | -0,8 | -0,2 | -0,8 | -0,4 | -0,8 | -0,4 | 0,8 ^(a) | - | 0,6 ^(a) |
| Taxa de Desemprego (% da pop ativa) Unemployment Rate (% of labour force) | 17,3 | 17,7 | 17,7 | 24,2 | 23,6 | 24,3 | 27,0 | 26,7 | 27,0 | 26,0 | 27,2 | 26,0 | 23,3 ^(a) | - | 20,6 ^(a) |
| Saldo Global do SPA (% PIB) Fiscal Balance (% GDP) | -9,4 ^(b) | -9,5 | -9,5 | -6,4 ^(b) | -6,9 | -5,3 | -4,6 ^(b) | -5,6 | -3,8 | -3,4 ^(b) | -4,6 | -2,6 | -2,2 ^(b) | - | -2,2 ^(b) |
| Dívida Bruta do SPA (% PIB) General Government Gross Debt (% GDP) | 170,6 ^(b) | 175,2 | 170,3 | 158,5 ^(b) | 181,3 | 156,9 | 179,5 ^(b) | 193,2 | 175,2 | 175,6 ^(b) | 199,9 | 175,0 | 170,8 ^(b) | - | 168,6 ^(b) |
| Balança Corrente (% PIB) Current Account Balance (% GDP) | -9,9 | -9,9 | -11,7 | -2,9 | -5,5 | -10,0 | -0,3 | -4,6 | -2,8 | 0,4 | -2,3 | -1,7 | 0,4 ^(a) | - | -2,9 ^(a) |
| Irlanda / Ireland | | | | | | | | | | | | | | | |
| PIB (Taxa de crescimento real, %) GDP (Real growth rate, %) | 1,4 | 1,4 | 1,4 | 0,9 | 0,5 | 0,9 | 1,1 | 1,3 | 1,1 | 2,2 | 2,2 | 2,2 | 2,7 ^(c) | - | 2,8 ^(b) |
| -Consumo Privado -Private Consumption | -2,4 ^(c) | -2,3 | -2,3 | -1,8 ^(c) | -2,1 | -0,9 | -0,5 ^(c) | -0,6 | -0,1 | 1,2 ^(c) | 0,2 | 1,2 | 1,6 ^(c) | - | 1,8 ^(b) |
| -Consumo Público -Public Consumption | -4,3 ^(c) | -4,3 | -4,3 | -4,0 ^(c) | -4,0 | -3,4 | -2,5 ^(c) | -3,1 | -2,5 | -1,3 ^(c) | -3,6 | -2,8 | -0,5 ^(c) | - | 2,5 ^(b) |
| -Formação Bruta de Capital Fixo -Gross Fixed Capital Formation | -12,6 ^(c) | -12,7 | -12,2 | -2,0 ^(c) | -7,7 | 0,9 | -1,5 ^(c) | -8,1 | 0,9 | 3,0 ^(c) | 5,4 | 2,8 | 6,0 ^(c) | - | 5,2 ^(b) |
| -Exportações Bens e Serviços -Exports of goods and Services | 5,1 ^(c) | 5,0 | 5,1 | 2,6 ^(c) | 3,3 | 2,9 | 3,0 ^(c) | 3,3 | 2,7 | 4,0 ^(c) | 5,8 | 3,7 | 4,2 ^(c) | - | 4,4 ^(b) |
| -Importações Bens e Serviços -Imports of goods and Services | -0,3 ^(c) | -0,3 | -0,3 | 0,4 ^(c) | -0,3 | 0,4 | 1,7 ^(c) | 0,9 | 1,8 | 3,5 ^(c) | 4,9 | 2,7 | 3,9 ^(c) | - | 3,7 ^(b) |
| Contributo da procura externa líquida p/ PIB Net external demand contribution to GDP | 5,4 ^(c) | 5,4 | 5,4 | 2,4 ^(c) | 3,7 | 2,8 | 1,8 ^(c) | 2,8 | 1,5 | 1,6 ^(c) | 2,3 | 1,8 | 1,4 ^(c) | - | 1,8 ^(b) |
| IHPC (t.v.) HICP (g.r.) | 1,2 ^(c) | 1,2 | 1,2 | 1,9 | 2,0 | 1,9 | 1,3 | 1,3 | 11,3 | 1,3 | 0,7 | 1,3 | 1,6 ^(c) | - | 1,6 ^(b) |
| Taxa de Desemprego (% da pop ativa) Unemployment Rate (% of labour force) | 14,6 | 14,5 | 14,7 | 14,7 | 14,8 | 14,7 | 14,2 | 14,7 | 14,2 | 13,7 | 14,6 | 13,7 | 13,3 ^(c) | - | 13,1 ^(b) |
| Saldo Global do SPA (% PIB) Fiscal Balance (% GDP) | -13,4 ^(d) | -13,3 | -13,4 | -7,7 ^(d) | -8,1 | -7,6 | -7,5 ^(d) | -7,5 | -7,5 | -4,5 ^(d) | -5,3 | -4,3 | -2,4 ^(d) | - | -2,1 ^(d) |
| Dívida Bruta do SPA (% PIB) General Government Gross Debt (% GDP) | 106,5 ^(d) | 112,2 | 106,4 | 117,1 ^(d) | 123,2 | 117,6 | 122,0 ^(d) | 127,7 | 123,3 | 120,2 ^(d) | 127,8 | 119,5 | 116,4 ^(d) | - | 117,1 ^(d) |
| Balança Corrente (% PIB) Current Account Balance (% GDP) | 1,1 | 1,1 | 1,1 | 4,9 | 4,0 | 5,0 | 3,4 | 5,2 | 3,1 | 3,9 | 6,4 | 4,0 | 4,1 ^(c) | - | 4,3 ^(b) |
| Itália / Italy | | | | | | | | | | | | | | | |
| PIB (Taxa de crescimento real, %) GDP (Real growth rate, %) | 0,4 | 0,5 ^(e) | 0,4 | -2,4 | -2,4 ^(e) | -2,4 | -1,5 | -1,5 ^(e) | -1,3 | 0,5 | 0,5 ^(e) | 0,7 | 1,0 ^(e) | - | - |
| -Consumo Privado -Private Consumption | 0,1 | 0,1 ^(e) | 0,1 | -4,3 | -4,2 ^(e) | -4,2 | -2,6 | -2,0 ^(e) | -2,0 | 0,0 | -0,4 ^(e) | 0,4 | 0,8 ^(e) | - | - |
| -Consumo Público -Public Consumption | -1,2 | -1,2 ^(e) | -1,2 | -2,9 | -2,9 ^(e) | -2,9 | -1,8 | -1,9 ^(e) | -1,5 | -1,4 | -1,3 ^(e) | -0,8 | 0,1 ^(e) | - | - |
| -Formação Bruta de Capital Fixo -Gross Fixed Capital Formation | -1,8 | -1,4 ^(e) | -1,8 | -8,0 | -8,0 ^(e) | -8,0 | -2,9 | -3,9 ^(e) | -3,5 | 1,3 | -1,3 ^(e) | 2,5 | 1,6 ^(e) | - | - |
| -Exportações Bens e Serviços -Exports of goods and Services | 5,6 ^(e) | 6,6 ^(e) | 5,9 | 0,6 ^(e) | 2,2 ^(e) | 2,3 | 1,9 ^(e) | 3,0 ^(e) | 1,6 | 2,5 ^(e) | 5,2 ^(e) | 3,8 | 3,3 ^(e) | - | - |
| -Importações Bens e Serviços -Imports of goods and Services | 0,4 ^(e) | 1,1 ^(e) | 0,5 | -6,3 ^(e) | -7,8 ^(e) | -7,7 | 1,2 ^(e) | -1,5 ^(e) | -2,2 | 1,5 ^(e) | 1,5 ^(e) | 3,8 | 2,9 ^(e) | - | - |
| Contributo da procura externa líquida p/ PIB Net external demand contribution to GDP | 1,4 ^(e) | 1,4 ^(e) | 1,4 | 1,9 ^(e) | 3,0 ^(e) | 3,0 | 0,2 ^(e) | 1,4 ^(e) | 1,1 | 0,3 ^(e) | 1,2 ^(e) | 0,1 | 0,2 ^(e) | - | - |
| IHPC (t.v.) HICP (g.r.) | 2,9 | 2,9 ^(e) | 2,9 | 3,3 | 3,3 ^(e) | 3,3 | 2,0 | 1,9 ^(e) | 1,6 | 1,4 | 0,9 ^(e) | 1,5 | 1,2 ^(e) | - | - |
| Taxa de Desemprego (% da pop ativa) Unemployment Rate (% of labour force) | 8,4 | 8,4 ^(e) | 8,4 | 10,6 | 10,6 ^(e) | 10,7 | 12,0 | 11,4 ^(e) | 11,8 | 12,4 | 11,8 ^(e) | 12,2 | 11,0 ^(e) | - | - |
| Saldo Global do SPA (% PIB) Fiscal Balance (% GDP) | -3,7 ^(e) | -3,8 ^(e) | -3,8 | -3,0 ^(e) | -2,9 ^(e) | -3,0 | -2,6 ^(e) | -3,3 ^(e) | -2,9 | -2,3 ^(e) | -3,8 ^(e) | -2,5 | -2,1 ^(e) | - | - |
| Dívida Bruta do SPA (% PIB) General Government Gross Debt (% GDP) | 120,8 ^(e) | 120,6 ^(e) | 120,8 | 127,0 ^(e) | 127,0 ^(e) | 127,0 | 130,6 ^(e) | 131,5 ^(e) | 131,4 | 130,8 ^(e) | 134,2 ^(e) | 132,3 | 129,7 ^(e) | - | - |
| Balança Corrente (% PIB) Current Account Balance (% GDP) | -3,1 | -3,1 ^(e) | -3,1 | -0,5 | -0,6 ^(e) | -0,5 | 0,3 | 0,3 ^(e) | 1,0 | 0,3 | 0,7 ^(e) | 1,1 | -1,8 ^(e) | - | - |

Fontes: Fundo Monetário Internacional (FMI); "World Economic Outlook", 16/04/2013; Comissão Europeia (CE); "Spring European Economic Forecast", 03/05/2013; Organização para a Cooperação e Desenvolvimento Económico (OCDE); "Economic Outlook Nº 92", 27/11/2012

(a) Country Report FMI: EUA, 02/08/2012; Alemanha, 03/07/2012; Itália, 10/07/2012; Zona Euro, 03/07/2012; Japão, 01/08/2012 - com a exceção da Formação Bruta de Capital Fixo; China, 06/07/2012; Espanha, 30/07/2012; França, 21/12/2012; Reino Unido, 19/07/2012; Grécia, 18/01/2013

(b) FMI - Fiscal Monitor, 16/04/2013

(c) FMI - Irlanda, Nona Avaliação - 04/04/2013

(d) CE - Segundo Programa de Ajustamento Económico para a Grécia - Primeira Atualização, 17/12/2012

(e) OCDE - Economic Survey - Japão, 23/04/2013

(f) CE - Programa de Ajustamento Económico para a Irlanda - Avaliação de Inverno, 24/04/2013

(g) OCDE - Economic Survey - Reino Unido, 06/02/2013

(h) OECD - Economic Survey - França, 19/03/2013

(i) OECD - Economic Survey - China, 22/03/2013

(j) OECD - Economic Survey - Itália, 02/05/2013

Sources: International Monetary Fund (IMF); "World Economic Outlook", 16/04/2013; European Commission (EC); "Spring European Economic Forecast", 03/05/2013; Organisation for Economic Co-operation and Development (OECD); "Economic Outlook Nº 92", 11/27/2012

(a) Country Report IMF: USA, 08/02/2012; Germany, 07/03/2012; Italy, 07/10/2012; Euro Area, 07/03/2012; Japan, 08/01/2012 - with the exception of Gross Fixed Capital Formation; China, 07/06/2012; Spain, 07/30/2012; France, 07/30/2012; United Kingdom, 07/19/2012; Greece, 03/19/2012;

(b) IMF - Fiscal Monitor, 16/04/2013

(c) IMF - Ireland, Ninth Review - December 2012

(d) EC, The Second Economic Adjustment Programme for Greece - First Review, 12/17/2012

(e) OCDE - Economic Survey - Japan, 23/04/2013

(f) EC - Economic Adjustment Programme for Ireland - Winter 2013 Review, 04/24/2013

(g) OECD - Economic Survey - United Kingdom, 02/06/2013

(h) OECD - Economic Survey - France, 19/03/2013

(i) OECD - Economic Survey - China, 22/03/2013

(j) OECD - Economic Survey - Italy, 05/02/2013

2. Conjuntura Nacional / National Economic Situation

- Previsões Macroeconómicas / Macroeconomic Forecasts

Quadro / Table 2.1.
Previsões para a Economia Portuguesa
Forecasts for the Portuguese Economy

| | 2012 | | | | | | | 2013 | | | | | | | 2014 | | | | | | | 2015 | | | | 2016 | | | |
|---|----------------------|--------|--------|--------|---------|--------------|--------|----------------------|--------|--------|--------|---------|--------------|--------|----------------------|--------|--------|--------|--------------|--------|----------------------|--------|--------------|--------|----------------------|--------|--------------|--------|--|
| | FMI | OCDE | CE | BoP | MF | | | FMI | OCDE | CE | BoP | MF | | | FMI | OCDE | CE | BoP | MF | | FMI | CE | MF | | FMI | CE | MF | | |
| | | | | | OE-2013 | 7ª Avaliação | DEO | | | | | OE-2013 | 7ª Avaliação | DEO | | | | | 7ª Avaliação | DEO | | | 7ª Avaliação | DEO | | | 7ª Avaliação | DEO | |
| | IMF | OECD | EC | BoP | SB-2013 | 7ª Review | FSD | IMF | OECD | EC | BoP | SB-2013 | 7ª Review | FSD | IMF | OECD | EC | BoP | 7ª Review | FSD | IMF | EC | 7ª Review | FSD | IMF | EC | 7ª Review | FSD | |
| Abr-13 | Nov-12 | Mai-13 | Mar-13 | Out-12 | Mar-13 | Abr-13 | Abr-13 | Nov-12 | Mai-13 | Mar-13 | Out-12 | Mar-13 | Abr-13 | Abr-13 | Mai-13 | Fev-13 | Mar-13 | Mar-13 | Mar-13 | Abr-13 | Abr-13 | Dez-12 | Mar-13 | Abr-13 | Abr-13 | Dez-12 | Mar-13 | Abr-13 | |
| PIB (Taxa de crescimento real, %) GDP (Real growth rate, %) | -3,2 | -3,1 | -3,2 | -3,2 | -3,0 | -3,2 | -3,2 | -2,3 | -1,8 | -2,3 | -2,3 | -1,0 | -2,3 | -2,3 | 0,6 | 0,9 | 0,6 | 1,1 | 0,6 | 0,6 | 1,8 ^(a) | 1,8 | - | 1,5 | 1,8 ^(a) | 1,8 | - | 1,8 | |
| - Consumo Privado - Private Consumption | -5,7 ^(a) | -5,9 | -5,6 | -5,6 | -5,9 | -5,6 | -5,6 | -2,2 ^(b) | -3,5 | -3,3 | -3,8 | -2,2 | -3,5 | -3,2 | 0,4 ^(a) | -0,1 | 0,1 | -0,4 | 0,1 | 0,1 | 1,0 ^(b) | 1,2 | - | 0,9 | 1,0 ^(b) | 1,3 | - | 1,0 | |
| - Consumo Público - Government Consumption | -3,5 ^(b) | -3,4 | -4,4 | -4,4 | -3,3 | -4,4 | -4,4 | -3,2 ^(b) | -4,0 | -4,2 | -2,4 | -3,5 | -2,6 | -4,2 | -2,0 ^(b) | -1,6 | -2,0 | 1,5 | -2,0 | -3,1 | 0,4 ^(b) | 0,9 | - | -1,9 | 0,6 ^(b) | 0,6 | - | -2,0 | |
| - Formação Bruta de Capital Fixo - Gross Fixed Capital Formation | -13,7 ^(a) | -14,5 | -14,5 | -14,5 | -14,1 | -14,5 | -14,5 | -5,5 ^(b) | -6,5 | -7,6 | -7,1 | -4,2 | -7,6 | -7,6 | 3,0 ^(b) | 1,6 | 2,5 | 1,9 | 2,5 | 2,5 | 4,0 ^(b) | 4,3 | - | 5,5 | 4,0 ^(b) | 3,8 | - | 6,1 | |
| - Exportações Bens e Serviços - Exports of goods and Services | 4,6 ^(b) | 4,2 | 3,3 | 3,3 | 4,3 | 3,3 | 3,3 | 2,9 ^(b) | 3,6 | 0,9 | 2,2 | 3,6 | 0,8 | 0,8 | 5,0 ^(b) | 5,8 | 4,4 | 4,3 | 4,4 | 4,5 | 5,3 ^(b) | 5,5 | - | 4,8 | 5,2 ^(b) | 5,5 | - | 5,0 | |
| - Importações Bens e Serviços - Imports of goods and Services | -5,9 ^(b) | -6,9 | -6,9 | -6,9 | -6,6 | -6,9 | -6,9 | -2,2 ^(b) | -2,8 | 3,9 | -2,9 | -1,4 | -3,9 | -3,9 | 3,8 ^(b) | 3,4 | 3,1 | 2,7 | 3,1 | 3,0 | 4,5 ^(b) | 5,5 | - | 4,0 | 4,5 ^(b) | 5,2 | - | 4,2 | |
| Contributos para o crescimento do PIB (p.p.) Contributions to GDP growth | | | | | | | | | | | | | | | | | | | | | | | | | | | | | |
| - Procura Interna - Domestic demand | -6,8 ^(b) | -7,1 | -7,2 | -7,0 | - | -7,0 | - | -2,9 ^(b) | -4,2 | -4,2 | -4,2 | - | -4,1 | - | 0,3 ^(b) | -0,1 | 0,0 | 0,4 | 0,0 | - | 1,4 ^(b) | 1,6 | - | - | 1,4 ^(b) | 1,6 | - | - | |
| de qual: Variação de Existências ⁽¹⁾ of which: Inventories ⁽¹⁾ | - | -0,1 | 0,2 | 0,2 | - | - | - | - | -0,1 | 0,0 | -0,1 | - | - | - | - | 0,0 | 0,0 | 0,1 | - | - | - | 0,0 | - | - | - | 0,0 | - | - | |
| - Procura Externa Líquida - Net exports | 0,6 ^(b) | 4,2 | 4,0 | 3,9 | - | 4,0 | - | 2,8 ^(b) | 2,5 | 1,9 | 1,9 | - | 1,8 | - | 3,4 ^(b) | 1,0 | 0,6 | 0,7 | 0,6 | - | 3,7 ^(b) | 0,2 | - | - | 4,1 ^(b) | 0,3 | - | - | |
| Índice de Preços no Consumidor (IPC) HICP (I.I.V.) ⁽²⁾ HICP (g.r.) | 2,8 | 2,7 | 2,8 | 2,8 | 2,8 | 2,8 | 2,8 | 0,7 | 0,8 | 0,7 | 0,7 | 0,9 | 0,7 | 0,7 | 1,0 | 1,0 | 1,0 | 1,0 | 1,0 | 1,0 | 1,3 ^(b) | 1,3 | - | 1,5 | 1,5 ^(b) | 1,5 | - | 1,5 | |
| Taxa de Desemprego (% da pop. activa) Unemployment Rate (% of labour force) | 15,7 | 15,5 | 15,9 | - | 15,5 | 15,7 | 15,7 | 18,2 | 17,3 | 18,2 | - | 16,4 | 18,2 | 18,2 | 18,5 | 16,6 | 18,5 | - | 18,5 | 18,5 | 15,3 ^(b) | 15,3 | - | 18,1 | 14,8 ^(b) | 14,9 | - | 17,5 | |
| Saldo Orçamental do SPA (% do PIB) ⁽³⁾ Fiscal Balance (% GDP) | -4,9 ^(a) | -5,2 | -6,4 | - | -5,0 | -4,9 | - | -5,5 ^(b) | -4,9 | -5,5 | - | -4,5 | -5,5 | -5,5 | -4,0 ^(b) | -2,9 | -4,0 | - | -4,0 | -4,0 | -2,5 ^(b) | -2,0 | -2,5 | -2,5 | -1,9 ^(b) | -1,8 | -1,3 | -1,2 | |
| Dívida Bruta do SPA (% PIB) ⁽⁴⁾ General Government Gross Debt (% GDP) | 123,0 ^(a) | 125,6 | 123,6 | - | 120,6 | 123,0 | 122,3 | 122,3 ^(b) | 133,1 | 123,0 | - | - | 122,4 | 123,7 | 123,7 ^(b) | 134,6 | 124,3 | - | 123,7 | 122,5 | 122,5 ^(b) | 120,0 | 122,5 | 119,3 | 119,9 ^(b) | 117,2 | 119,4 | 115,0 | |
| Balança Corrente (% PIB) ⁽⁵⁾ Current Account Balance (% GDP) | -1,5 | -2,9 | -1,9 | 0,8 | -2,6 | -1,9 | -1,9 | 0,1 | -1,5 | 0,1 | 3,6 | -0,6 | -0,3 | -0,3 | -0,1 | -0,6 | 0,1 | 4,8 | 0,4 | 0,5 | -0,5 ^(b) | 0,1 | 0,7 | 0,8 | 0,1 ^(b) | 0,4 | 1,0 | 1,1 | |

Fontes: OE - Orçamento de Estado 2013; OCDE, Economic Outlook nº 92, Novembro de 2012 - Países OCDE; Comissão Europeia (CE); * Spring European Economic Forecast, 03/05/2013; * The Economic Adjustment Programme for Portugal - Sixth Review - Autumn 2012, 21/12/2012; BoP - Boletim Económico de Primavera, 26/03/2013; MF - Sétima Avaliação do Programa de Ajustamento, 15/03/2013; Fundo Monetário Internacional (FMI), World Economic Outlook, 16/04/2013; MF: Documento de Estratégia Orçamental, 30/04/2013

(1) No caso do PEC e Comissão Europeia, inclui aquisição líquida de objetos de valor

(2) No caso do ROPO - Índice de Preços no Consumidor (IPC)

(3) No caso do PEC e Comissão Europeia é considerado o PDE B.9.

(4) No caso da Comissão Europeia é considerado o PDE Dívida Bruta

(5) No caso do Banco de Portugal e ROPO, Balança Corrente + Balança de Capital

(a) FMI - Fiscal Monitor, 16/04/2013

(b) FMI - Country Report, 18/01/2013

Sources: SB - State Budget 2013; OECD, Economic Outlook nº 92, November 2012 - OECD Countries; European Commission (EC); * Spring European Economic Forecast, 03/05/2013; * The Economic Adjustment Programme for Portugal - Sixth Review - Autumn 2012, 21/12/2012; BoP - Economic Bulletin - Winter 15/01/2013; MF - Seventh Review of the Adjustment Programme, 15/03/2013; International Monetary Fund (IMF), World Economic Outlook, 04/16/2013; MF: Fiscal Strategy Document, 30/04/2013

(1) In case of SGP and EC, includes net valuables acquisition

(2) In case of ROPO - Consumer Price Index (CPI)

(3) In case of SGP and EC is considered the EDP B.9.

(4) In case of EC is considered the EDP Gross Debt

(5) In case of Banco de Portugal and ROPO, Current account balance + Capital account balance

(a) Press Release FMI - 7ª Avaliação, 15/03/2013

(b) FMI - Country Report, 18/01/2013

2. Conjuntura Nacional / National Economic Situation

- Principais Indicadores Económicos / Main Economic Indicators

Gráfico / Graph 2.1.
Contributos (p.p.) para a Variação Homóloga (%) Real do PIB
Contributions (p.p.) to GDP Real Growth (y-o-y, %)

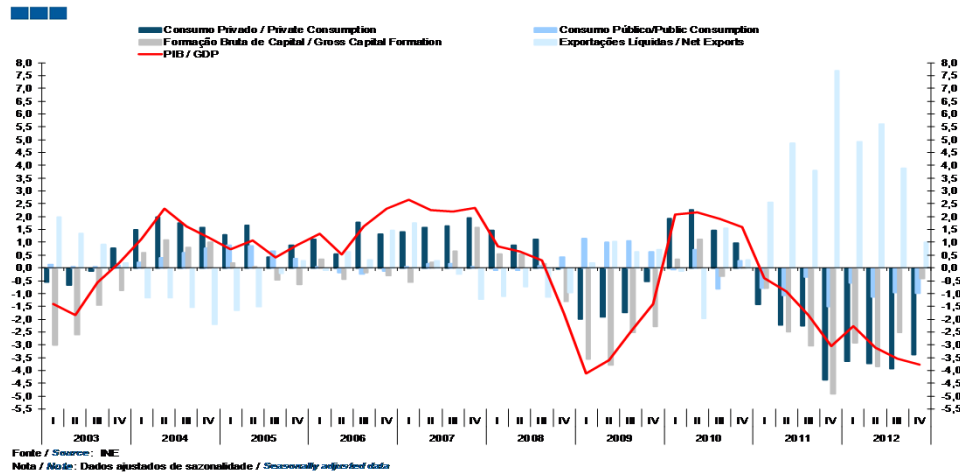


Gráfico / Graph 2.2.
PIB, Rendimento Nacional Bruto, Rendimento Disponível Bruto
GDP, Gross National Income, Gross Disposable Income

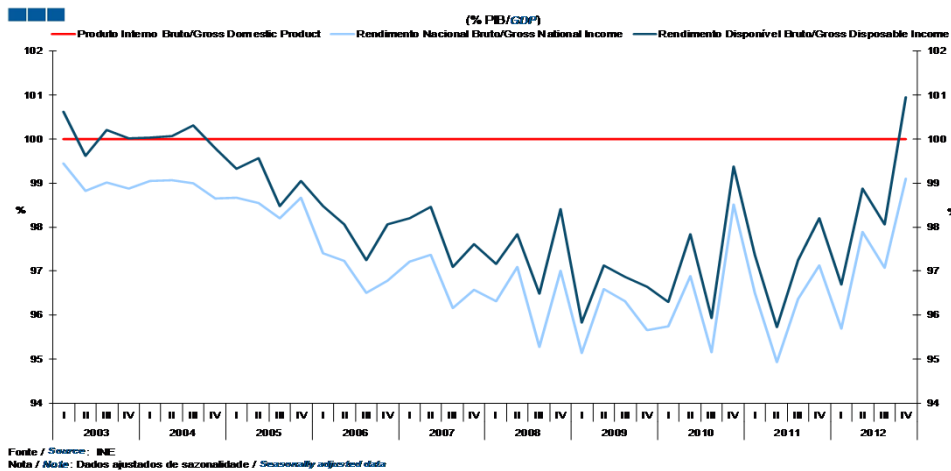
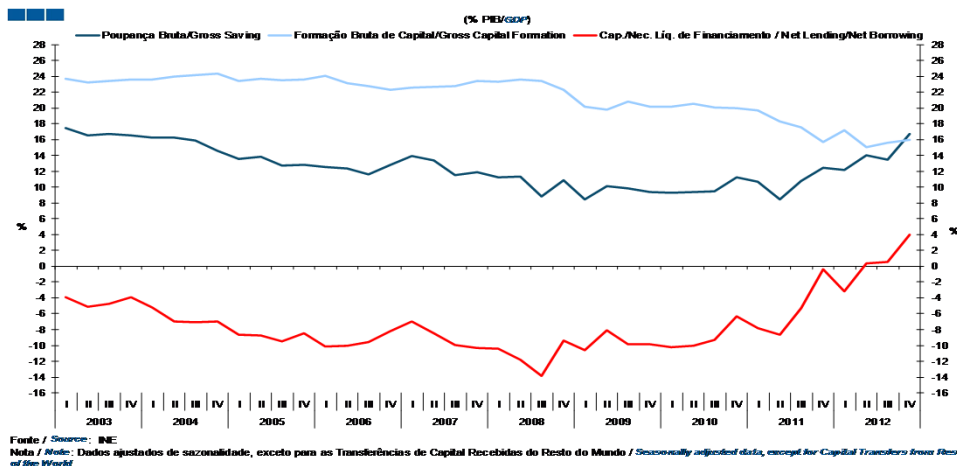


Gráfico / Graph 2.3.
Poupança Bruta, Formação Bruta de Capital e Necessidade Líquida de Financiamento
Gross Saving, Gross Capital Formation, Net Borrowing



2. Conjuntura Nacional / National Economic Situation

- Principais Indicadores Económicos / Main Economic Indicators

Quadro / Table 2.2.
Evolução das Estimativas do PIB
GDP Estimates Evolution

| | Taxa de Variação Homóloga (%) Percentage change compared with the same quarter of the previous year | | | | |
|--|--|--------------|--------------|--------------|--------------|
| | 4T11 4Q11 | 1T12 1Q12 | 2T12 2Q12 | 3T12 3Q12 | 4T12 4Q12 |
| | CNT4º Trim 2012 QNA 4th Quarter 2012 | -3,1 | -2,3 | -3,1 | -3,5 |
| ER 4º Trim 2012 QNA 3rd Quarter 2012 | -3,1 | -2,3 | -3,1 | -3,5 | -3,8 |
| CNT 3º Trim 2012 QNA 3rd Quarter 2012 | -3,1 | -2,3 | -3,1 | -3,5 | |

| | Taxa de Variação em Cadeia (%) Percentage change compared with the previous quarter | | | | |
|--|--|--------------|--------------|--------------|--------------|
| | 4T11 4Q11 | 1T12 1Q12 | 2T12 2Q12 | 3T12 3Q12 | 4T12 4Q12 |
| | CNT 4º Trim 2012 QNA 4th Quarter 2012 | -1,6 | -0,1 | -1,0 | -0,9 |
| ER 4º Trim 2012 QNA 3rd Quarter 2012 | -1,6 | -0,1 | -1,0 | -0,9 | -1,8 |
| CNT 3º Trim 2012 QNA 3rd Quarter 2012 | -1,6 | -0,1 | -1,0 | -0,9 | |

ER - Estimativa rápida (45 dias); CNT - Contas Nacionais Trimestrais (70 dias)
FE - Flash estimate (45 days); QNA - Quarterly National Accounts (70 days)
Fonte / Source : INE

Quadro / Table 2.3.
Principais Indicadores Económicos
Main Economic Indicators

| Indicadores Anuais / Trimestrais Main Economic Indicators Annual / Quarterly | Fonte Source | Unidade Unit | 2010 | 2011 | 2012 | 1T11 1Q11 | 2T11 2Q11 | 3T11 3Q11 | 4T11 4Q11 | 1T12 1Q12 | 2T12 2Q12 | 3T12 3Q12 | 4T12 4Q12 | |
|---|-----------------|---------------------------------------|-------------------------|---------|---------|--------------|--------------|--------------|--------------|--------------|--------------|--------------|--------------|------|
| PIBpm GDPmp | INE | Milhões de euros Millions of euros | 172 835 | 171 040 | 165 387 | 43 197 | 42 746 | 42 888 | 42 208 | 42 333 | 41 373 | 41 248 | 40 432 | |
| PIBpm GDPmp | | VH Real y-o-y (real) | 1,9 | -1,6 | -3,2 | -0,4 | -0,9 | -1,8 | -3,1 | -2,3 | -3,1 | -3,5 | -3,8 | |
| Consumo Privado Private Consumption | | VH Real y-o-y (real) | 2,5 | -3,8 | -5,6 | -2,1 | -3,3 | -3,4 | -6,5 | -5,5 | -5,7 | -6,0 | -5,3 | |
| Consumo Público General Government Consumption | | VH Real y-o-y (real) | 0,1 | -4,3 | -4,4 | -3,6 | -4,9 | -1,7 | -6,9 | -2,9 | -5,3 | -4,7 | -4,7 | |
| Formação Bruta de Capital Fixo Gross Fixed Capital Formation | | VH Real y-o-y (real) | -3,1 | -10,7 | -14,5 | -4,7 | -10,4 | -12,1 | -15,9 | -13,0 | -17,5 | -14,4 | -13,2 | |
| Exportações Bens e Serviços Exports of Goods and Services | | VH Real y-o-y (real) | 10,2 | 7,2 | 3,3 | 8,4 | 8,3 | 6,1 | 6,2 | 8,2 | 3,7 | 1,9 | -0,5 | |
| Importações Bens e Serviços Imports of Goods and Services | | VH Real y-o-y (real) | 8,0 | -5,9 | -6,9 | 0,0 | -5,3 | -4,4 | -13,4 | -5,5 | -10,8 | -8,1 | -3,1 | |
| FBCF sem construção Gross Fixed Capital Formation (excl. construction) | | INE | VH Real y-o-y (real) | -1,7 | -9,7 | -9,7 | -4,7 | -7,9 | -9,5 | -16,9 | -13,1 | -13,5 | -5,5 | -5,7 |
| Balança Corrente / PIB (trimestre acumulado) (% PIB ¹) Current Account / GDP (end of period) (% GDP ¹) | | BdP/INE | % | -10,6 | -7,0 | -1,5 | -7,8 | -9,7 | -7,6 | -7,0 | -4,2 | -3,5 | -1,6 | -1,5 |
| Balança Corrente + Capital / PIB (trimestre acumulado)* Current Account + Capital / GDP (end of period) | | BdP/INE | % | -9,4 | -5,8 | 0,8 | -7,3 | -8,9 | -6,8 | -5,8 | -2,5 | -1,8 | 0,7 | 0,8 |
| Saldo Orçamental das Administrações Públicas (B.9) / PIB Fiscal Balance (B.9) / GDP | INE | % | -9,9 | -4,4 | -6,4 | -7,5 | -8,9 | -3,7 | 2,3 | -7,9 | -7,5 | -3,0 | -7,4 | |
| Taxa de desemprego ² Unemployment Rate ² | INE | % | 10,8 | 12,7 | 15,7 | 12,4 | 12,1 | 12,4 | 14,0 | 14,9 | 15,0 | 15,8 | 16,9 | |
| Índice de Preços no Consumidor Inflation | INE | % | 1,4 | 3,7 | 2,8 | 3,7 | 3,7 | 3,2 | 3,9 | 3,4 | 2,8 | 2,9 | 2,0 | |
| Custos do Trabalho Nominais de Portugal face à UE 15 Nominal Labour Costs of Portugal towards the EU 15 | AMECO | 2006=100 | 97,5 | 97,2 | 95,1 | | | | | | | | | |
| Contributo da Procura Externa Líquida p/ PIB GDP contribution of the Net External Demand | INE | % | -0,1 | 4,7 | 3,9 | 2,6 | 4,9 | 3,8 | 7,7 | 4,9 | 5,6 | 3,9 | 1,0 | |
| Contributo da Procura Interna p/ PIB GDP contribution of the Net Internal Demand | INE | % | 2,0 | -6,3 | -7,0 | -3,0 | -5,8 | -5,6 | -10,7 | -7,2 | -8,7 | -7,4 | -4,8 | |

¹ PIB ajustado de sazonalidade
¹ Seasonally adjusted GDP

² Quebra de série no 1º Trimestre de 2011 a alteração metodológica sem retroprojeção.

² Series break in the 1st quarter 2011 due to methodological changes without backward projection.

2. Conjuntura Nacional / National Economic Situation

- Indicadores Avançados de Atividade Económica / Economic Activity Leading indicators

Gráfico / Graph 2.4.
Indicador Coincidente Mensal e Indicador de Atividade Económica
Monthly Coincident Indicator and Economic Activity Indicator

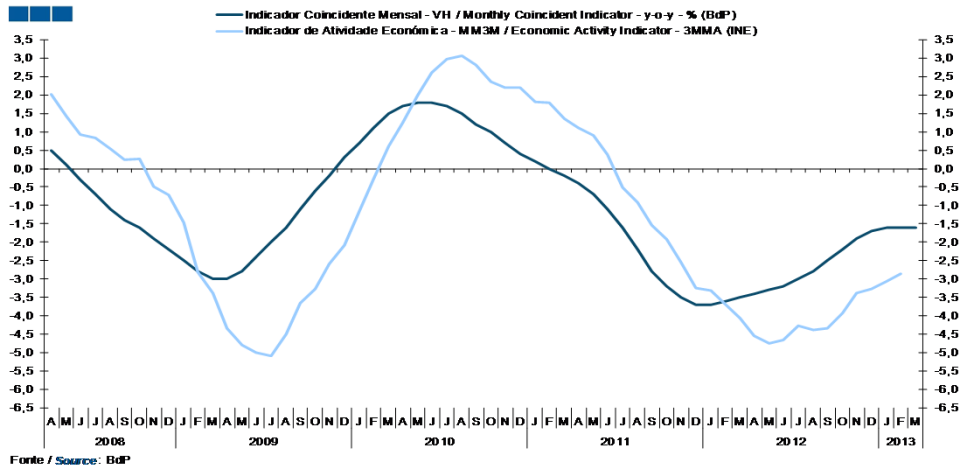
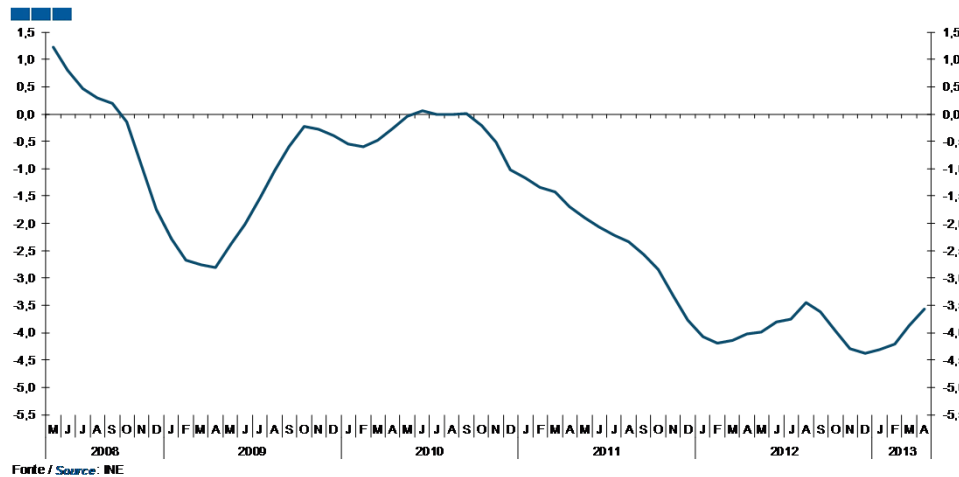


Gráfico / Graph 2.5.
Indicador de Clima Económico
Economic Climate Indicator



Quadro / Table 2.4.
Indicadores Avançados de Atividade Geral
General Activity Leading Indicators

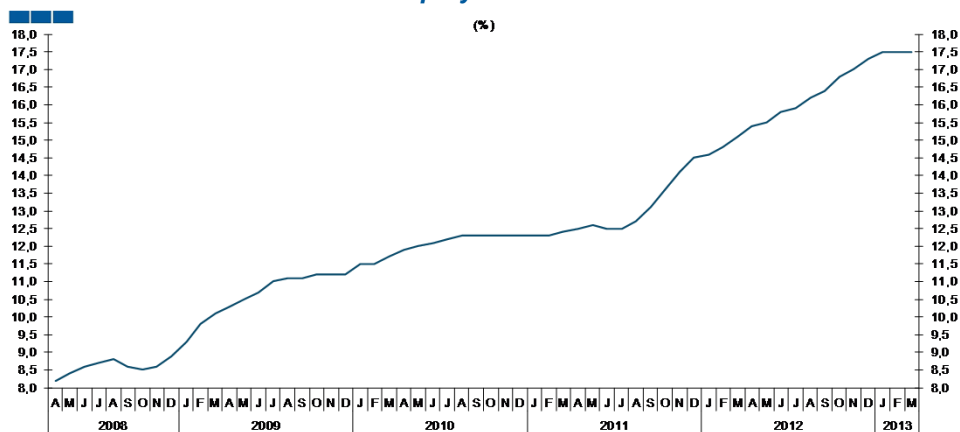
| Indicadores de Atividade Geral General Activity Indicators | Fonte Source | Unidade Unit | 1T12 1Q12 | 2T12 2Q12 | 3T12 3Q12 | 4T12 4Q12 | 1T13 1Q13 | Nov-12 Nov-12 | Dez-12 Dec-12 | Jan-13 Jan-13 | Fev-13 Feb-13 | Mar-13 Mar-13 | Abr-13 Apr-13 |
|--|-----------------|--|--------------|--------------|--------------|--------------|--------------|------------------|------------------|------------------|------------------|------------------|------------------|
| Indicador de Atividade Económica Economic Activity Indicator | INE | MM3M y-o-y, 3MMA | -4,1 | -4,6 | -4,3 | -3,3 | | -3,4 | -3,3 | -3,1 | -2,8 | | |
| Indicador Coincidente Mensal Monthly Coincident Indicator | BdP | VH q-o-q or m-o-m | -3,6 | -3,3 | -2,8 | -1,9 | -1,6 | -1,9 | -1,7 | -1,6 | -1,6 | -1,6 | |
| Indicador de Clima Económico Economic Climate Indicator | INE | SRE ¹ /MM3M Balances ¹ / 3MMA | -4,1 | -3,8 | -3,6 | -4,4 | -3,9 | -4,3 | -4,4 | -4,3 | -4,2 | -3,9 | -3,6 |
| Indicador Compósito Avançado Composite Indicator | OCDE OECD | LI 12M | -5,7 | -4,7 | -2,9 | -0,9 | | -0,9 | -0,2 | 0,5 | | | |
| Indicador do Sentimento Económico ¹ Economic Sentiment Indicator | CE EC | (1990-2003)=100 | 79,6 | 81,2 | 80,1 | 78,0 | 81,0 | 76,7 | 81,1 | 79,2 | 81,5 | 82,4 | 82,4 |

¹ Saldos de resposta extrema - Diferenças entre as percentagens de respostas positivas e negativas
¹ Balances - Differences between the percentage of respondents giving positive and negative replies.

2. Conjuntura Nacional / National Economic Situation

- Emprego / Employment

Gráfico / Graph 2.6.
Taxa de Desemprego
Unemployment Rate

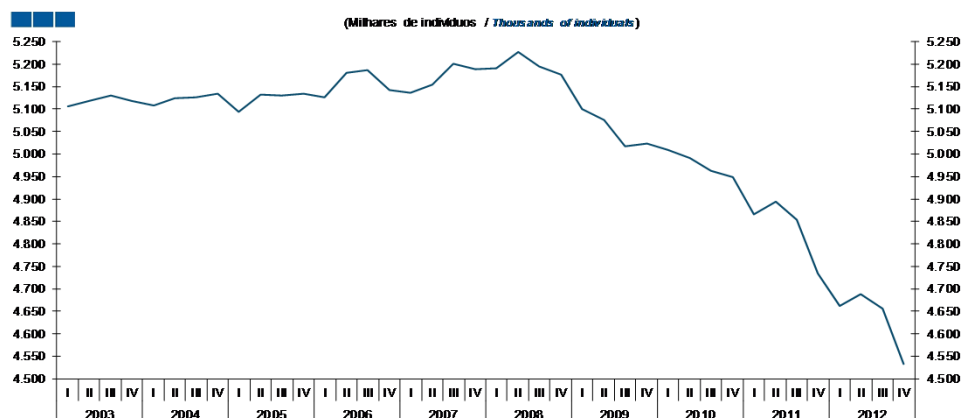


Fonte / Source : Eurostat

Nota: Quebra de série em janeiro de 2011 devido a alteração metodológica sem retroprojeção.

Note: Series break in January 2011 due to methodological reformulations without backward projection.

Gráfico / Graph 2.7.
Emprego Total
Total Employment



Fonte / Source : INE

Nota: Quebra de série no 1º Trimestre de 2011 a alteração metodológica sem retroprojeção.

Note: Series break in the 1st quarter 2011 due to methodological changes without backward projection.

Quadro / Table 2.5.
Mercado de Trabalho
Labour Market

| Mercado de Trabalho General Activity Indicators | Fonte Source | Unidade Unit | 1T12 1Q12 | 2T12 2Q12 | 3T12 3Q12 | 4T12 4Q12 | 1T13 1Q13 | Nov-12 Nov-12 | Dez-12 Dec-12 | Jan-13 Jan-13 | Fev-13 Feb-13 | Mar-13 Mar-13 |
|--|-----------------|-----------------------------------|--------------|--------------|--------------|--------------|--------------|------------------|------------------|------------------|------------------|------------------|
| Taxa de Desemprego Unemployment rate | Eurostat | % | 14,8 | 15,6 | 16,2 | 17,0 | 17,5 | 17,0 | 17,3 | 17,5 | 17,5 | 17,5 |
| Taxa de Desemprego Unemployment rate | INE | % | 14,9 | 15,0 | 15,8 | 16,9 | | | | | | |
| Desempregados inscritos Enrolled Unemployed | IEFP | Nº Pessoas Nb. People | 649 028 | 647 692 | 670 773 | 701 147 | 738 040 | 697 789 | 710 652 | 740 062 | 739 611 | 734 448 |
| Variação dos desempregados inscritos Enrolled Unemployed (variation) | IEFP | Período n-(n-1) Period n-(n-1) | 63 760 | -1 336 | 23 082 | 30 374 | 36 893 | 2 789 | 12 863 | 29 410 | - 451 | - 5 163 |
| Desempregados inscritos Enrolled Unemployed | IEFP | VH y-o-y | 17,0 | 22,1 | 24,9 | 19,8 | 13,7 | 19,6 | 17,4 | 16,1 | 14,1 | 11,0 |
| Evolução do desemprego de longa duração Long-run Unemployment (evolution) | IEFP | VH y-o-y | 2,6 | 5,3 | 13,8 | 23,2 | 29,8 | 21,5 | 27,9 | 28,7 | 30,5 | 30,2 |
| População ativa* Active population* | INE | Milhares Thousands | 5 482 | 5 515 | 5 527 | 5 455 | | | | | | |
| População empregada* Employed population* | INE | Milhares Thousands | 4 663 | 4 688 | 4 656 | 4 532 | | | | | | |
| Variação da população empregada* Employed population (variation)* | INE | Período n-(n-1) Period n-(n-1) | -72 900 | 25 700 | -31 900 | -124 500 | | | | | | |
| Evolução da população empregada* Employed population (evolution)* | INE | VH y-o-y | -4,2 | -4,2 | -4,1 | -4,3 | | | | | | |
| Índice do Custo de Trabalho Labour Cost Index | Eurostat | VH y-o-y | 1,0 | 5,1 | 2,0 | | | | | | | |
| Índice do Custo de Trabalho (Zona Euro) Labour Cost Index (Euro Zone) | Eurostat | VH y-o-y | 1,7 | 2,6 | 2,3 | 2,1 | | | | | | |

* Quebra de série no 1º Trimestre de 2011 a alteração metodológica sem retroprojeção.

* Series break in the 1st quarter 2011 due to methodological changes without backward projection.

2. Conjuntura Nacional / National Economic Situation

- Consumo / Consumption

Gráfico / Graph 2.8.
Indicador Coincidente Consumo Privado
Private Consumption Coincident Indicator

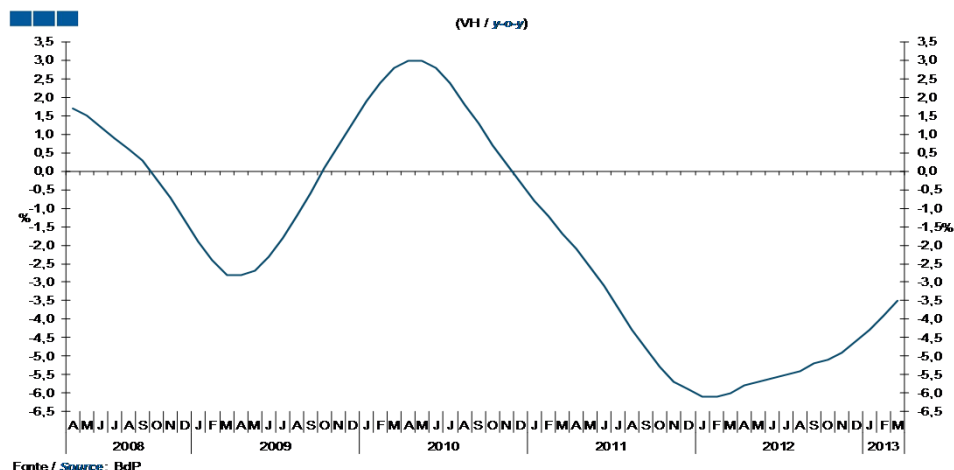
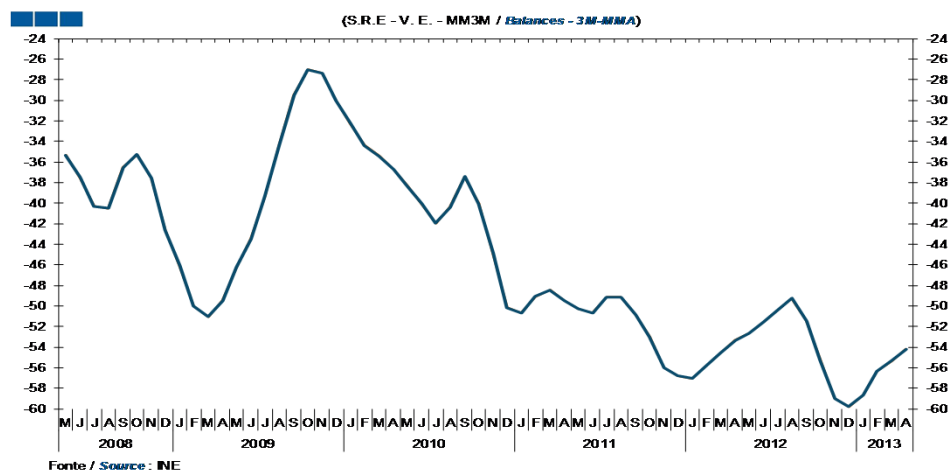


Gráfico / Graph 2.9.
Indicador de Confiança dos Consumidores
Consumer Confidence Indicator



Quadro / Table 2.6.
Indicadores Avançados do Consumo Privado
Private Consumption Leading Indicators

| Indicadores de Consumo Privado Private Consumption Indicators | Fonte Source | Unidade Unit | 1T12 1Q12 | 2T12 2Q12 | 3T12 3Q12 | 4T12 4Q12 | 1T13 1Q13 | Nov-12 Nov-12 | Dez-12 Dec-12 | Jan-13 Jan-13 | Feb-13 Feb-13 | Mar-13 Mar-13 | Abr-13 Apr-13 |
|--|-----------------|----------------------------|--------------|--------------|--------------|--------------|--------------|------------------|------------------|------------------|------------------|------------------|------------------|
| Indicador Coincidente do Consumo Privado Private Consumption Coincident Indicator | BdP | VH y-o-y | -6,0 | -5,7 | -5,3 | -4,9 | -3,9 | -4,9 | -4,6 | -4,3 | -3,9 | -3,5 | |
| Indicador de Confiança dos Consumidores Consumer Confidence Indicator | INE | VE*/MM3M Balances* | -55,8 | -52,5 | -50,3 | -58,0 | -56,8 | -59,0 | -59,8 | -58,7 | -56,3 | -55,3 | -54,2 |
| Índice de Vol. de Neg. Comércio a Retalho (p.const) (CAE Rev3) Retail Trade Turnover Index (real) | INE | VH (v.c.s) y-o-y (s.a.) | -6,5 | -6,6 | -6,6 | -7,2 | -5,1 | -5,9 | -9,3 | -4,0 | -5,3 | -6,0 | |
| IVN no Comércio a Retalho de Bens Alimentares (p.const) Retail Trade Turnover Index - Food (real) | INE | VH (v.c.s) y-o-y (s.a.) | -5,2 | -4,2 | -3,0 | -4,3 | -1,2 | -2,6 | -5,9 | -1,0 | 0,2 | -2,6 | |
| IVN no Comércio a Retalho de Bens não Alimentares (p.const) Retail Trade Turnover Index - Non Food (real) | INE | VH (v.c.s) y-o-y (s.a.) | -7,9 | -9,0 | -10,1 | -10,2 | -9,0 | -9,3 | -12,8 | -7,0 | -10,5 | -9,5 | |
| Índice de Vol. de Vendas no Comércio a Retalho Business Survey in the Retail Trade - Volume of Sales | INE | SRE-VE* Balances* | -50,8 | -51,7 | -49,7 | -54,5 | -46,4 | -55,3 | -54,1 | -42,2 | -48,2 | -48,9 | -37,5 |
| Índ V.Neg. nos Serviços - Alojamento e restauração (CAE Rev3) Services Turnover Index - Accommodation and food service activities | INE | VH y-o-y | -10,5 | -11,2 | -9,5 | -11,6 | | -10,5 | -12,5 | -11,4 | | | |
| Venda de Veículos Ligeiros de Passageiros Sales of passenger Vehicles | ACAP | VH y-o-y | -48,4 | -35,5 | -33,4 | -30,3 | 2,7 | -25,3 | -43,5 | 0,8 | 8,8 | -0,4 | |

* Saldos de resposta extrema - Diferenças entre as percentagens de respostas positivas e negativas

* Balances - Differences between the percentage of respondents giving positive and negative replies.

2. Conjuntura Nacional / National Economic Situation

- Formação Bruta de Capital Fixo / Gross Fixed Capital Formation

Gráfico / Graph 2.10.
Indicador de Formação Bruta de Capital Fixo
Gross Fixed Capital Formation Indicator

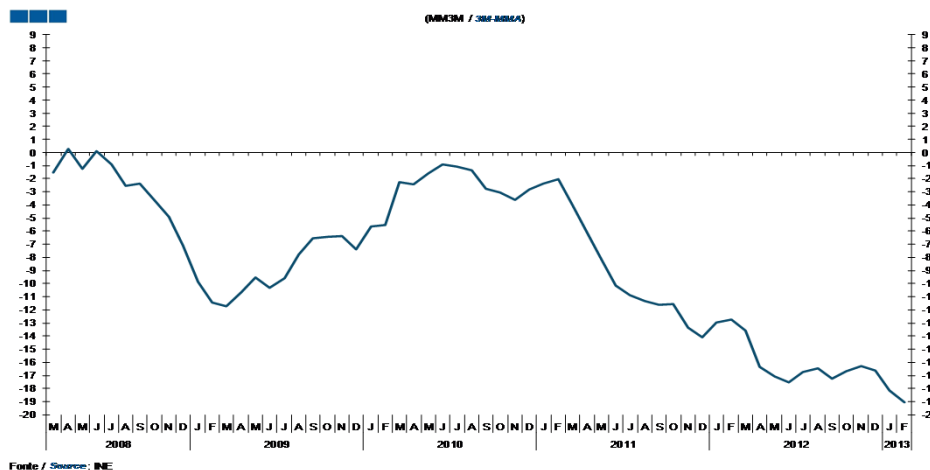
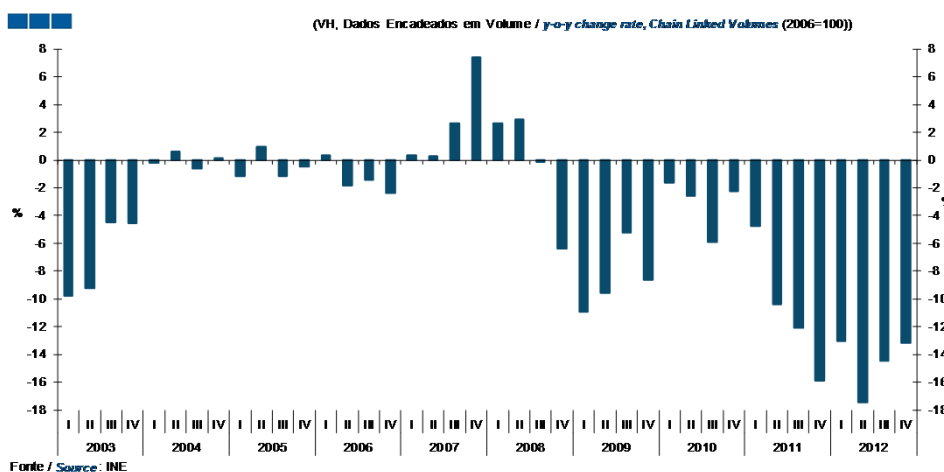


Gráfico / Graph 2.11.
Formação Bruta de Capital Fixo, Total
Gross Fixed Capital Formation, Total



Quadro / Table 2.7.
Indicadores Avançados do Investimento
Investment Leading Indicators

| Indicadores de Investimento | Fonte Source | Unidade Unit | 1T12 1Q12 | 2T12 2Q12 | 3T12 3Q12 | 4T12 4Q12 | 1T13 1Q13 | Nov-12 Nov-12 | Dez-12 Dec-12 | Jan-13 Jan-13 | Fev-13 Feb-13 | Mar-13 Mar-13 | Abr-13 Apr-13 |
|---|-----------------|----------------------------|--------------|--------------|--------------|--------------|--------------|------------------|------------------|------------------|------------------|------------------|------------------|
| Indicador de FBCF Gross Fixed Capital Formation Indicator | INE | MM3M y-o-y, 3MMA | -13,6 | -17,5 | -17,2 | -16,6 | | -16,3 | -16,6 | -18,2 | -19,0 | | |
| IPI - Bens de Investimento IPI - Investment Goods | INE | VH(v.c.s.) y-o-y (s.a.) | 0,5 | -3,2 | -10,4 | -12,5 | -14,7 | -15,2 | -15,9 | -13,0 | -14,3 | -16,6 | |
| Ind. Novas Encomendas (Investimento) M Nacional (CAE Rev3) Investment New Orders Index - Nacional Market | INE | VH y-o-y | -18,2 | -28,6 | -35,6 | -29,8 | | -27,0 | -27,1 | -18,0 | -19,6 | | |
| Importações de Bens de Investimento Investment Goods Imports | INE | VH y-o-y | -16,2 | -11,6 | 0,1 | 0,9 | | 4,4 | -6,7 | -1,1 | -6,8 | | |
| Indicador de Confiança na Construção Construction Confidence Indicator | INE | SRE*-VE Balances* | -69,7 | -70,5 | -69,8 | -71,5 | -66,6 | -71,5 | -69,0 | -69,8 | -65,9 | -64,1 | -62,7 |
| Vendas de Cimento Cement Sales | BdP | VH y-o-y | -17,1 | -29,7 | -31,5 | -29,0 | -39,2 | -27,0 | -37,2 | -37,0 | -35,8 | -44,5 | |
| Venda de Viaturas Comerciais Ligeiras Sales of Commercial Vehicles under 3.5 ton | ACAP | VH y-o-y | -52,2 | -57,4 | -55,5 | -52,5 | -16,6 | -49,9 | -57,0 | -51,7 | 23,9 | 15,9 | |
| Venda de Viaturas Comerciais Pesadas Sales of Commercial Vehicles above 3.5 ton | ACAP | VH y-o-y | -44,8 | -50,2 | -10,0 | 14,0 | -11,1 | 34,4 | 24,1 | -25,1 | 38,5 | -16,9 | |

* Saldos de resposta extrema - Diferenças entre as percentagens de respostas positivas e negativas
* Balances - Differences between the percentage of respondents giving positive and negative replies.

2. Conjuntura Nacional / National Economic Situation

- Relações com o Exterior / Foreign Relations

Gráfico / Graph 2.12.
Evolução Trimestral da Balança de Bens e Serviços
Balance of Goods and Services Quarterly Evolution

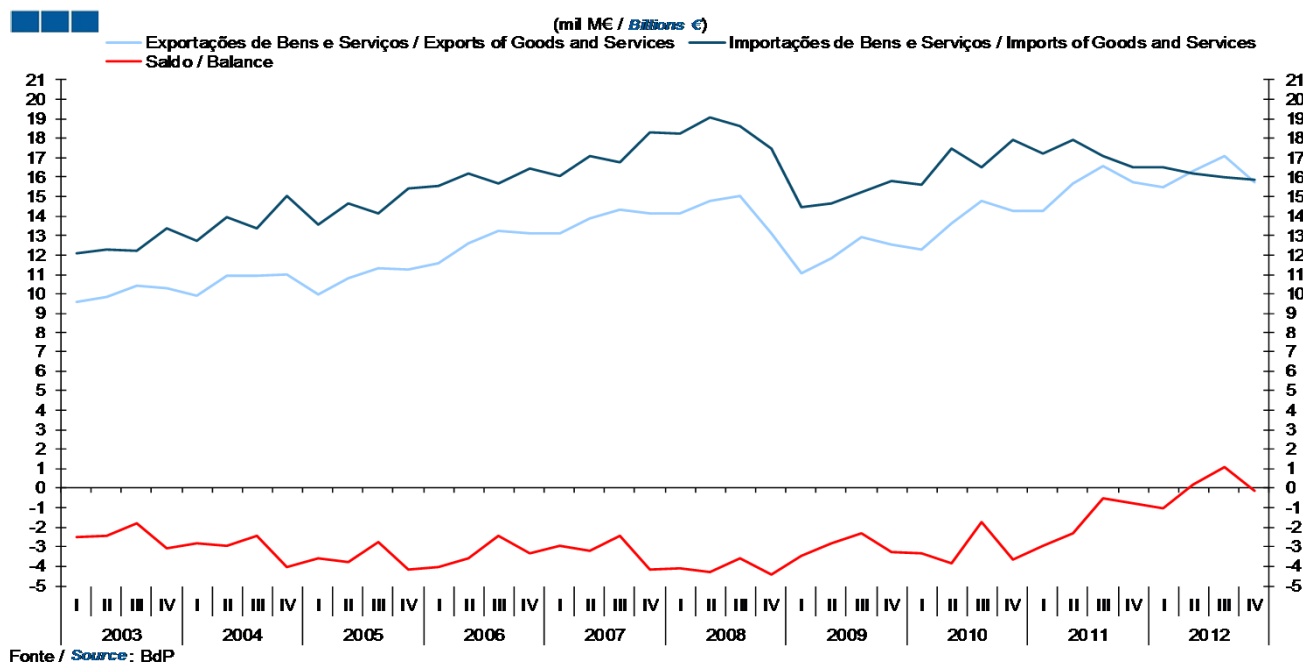
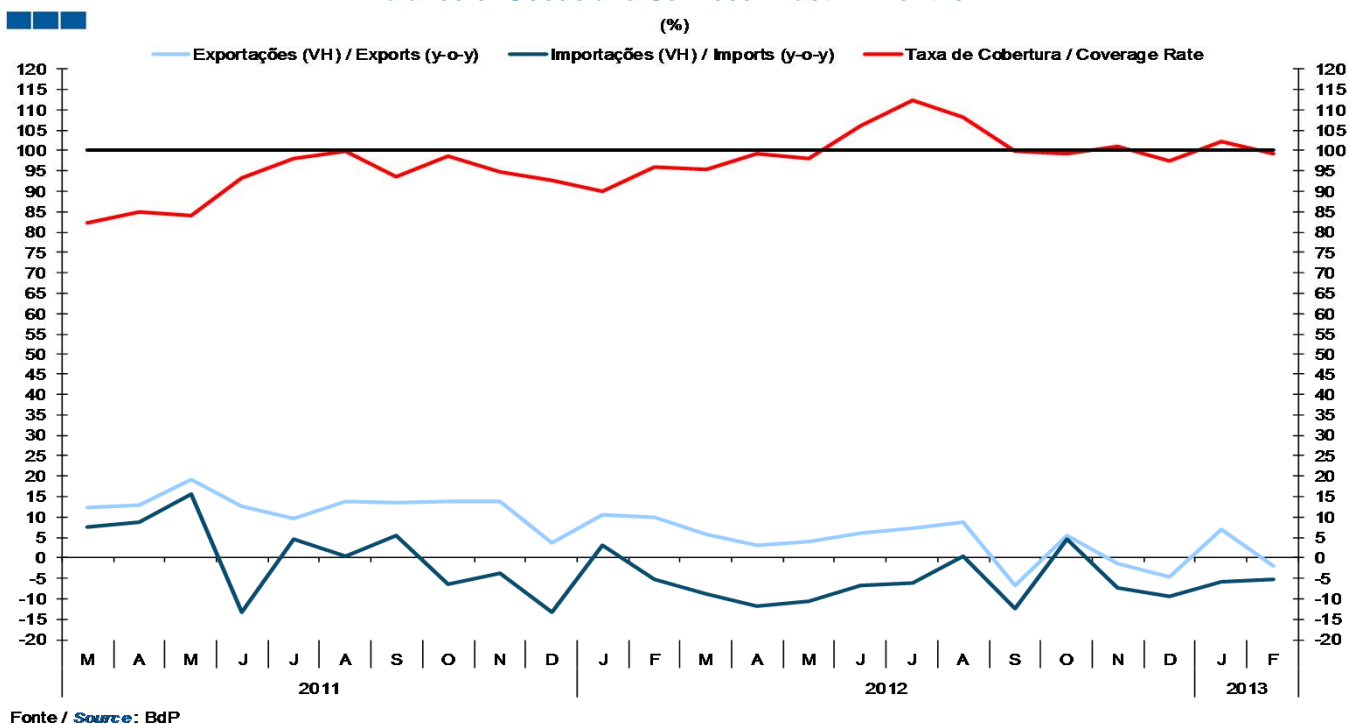


Gráfico / Graph 2.13.
Evolução da Balança de Bens e Serviços - Últimos 12 Meses
Balance of Goods and Services - Last 12 Months



2. Conjuntura Nacional / National Economic Situation

- Relações com o Exterior / Foreign Relations

Quadro / Table 2.8.
Balança de Bens e Serviços e Indicadores Avançados de Procura Externa
Trade in Goods and Services and Foreign Demand Leading Indicators

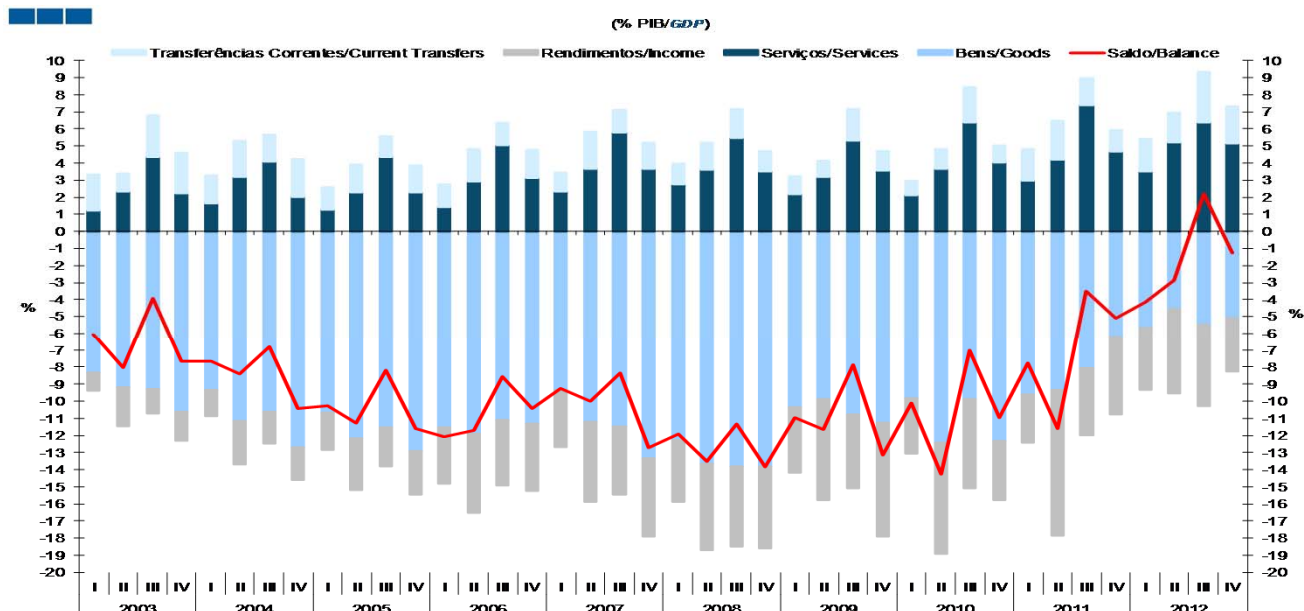
| | Fonte Source | Unidade Unit | 4T11 4Q11 | 1T12 1Q12 | 2T12 2Q12 | 3T12 3Q12 | 4T12 4Q12 | 1T13 1Q13 | Nov-12 Nov-12 | Dez-12 Dec-12 | Jan-13 Jan-13 | Fev-13 Feb-13 | Mar-13 Mar-13 | Abr-13 Apr-13 |
|--|-----------------|--|--------------|--------------|--------------|--------------|--------------|--------------|------------------|------------------|------------------|------------------|------------------|------------------|
| BENS <i>GOODS</i> | BdP | Tx cobertura Coverage rate | 80,9 | 82,9 | 86,1 | 83,1 | 84,5 | | 89,2 | 80,8 | 90,7 | 88,1 | | |
| Crédito (Exportações) Credit (Exports) | BdP | VH y-o-y | 12,3 | 11,3 | 6,5 | 4,3 | 1,0 | | 0,0 | -3,3 | 7,2 | -2,4 | | |
| Débito (Importações) Debit | BdP | VH y-o-y | -9,9 | -3,8 | -9,5 | -5,3 | -3,3 | | -6,5 | -8,5 | -6,2 | -6,3 | | |
| BENS <i>GOODS</i> | BdP | Tx cobertura acumulada Cumulative coverage rate | 75,2 | 82,9 | 84,5 | 84,0 | 84,1 | | 84,4 | 84,1 | 90,7 | 89,4 | | |
| Crédito (Exportações) Credit (Exports) | BdP | VH acumulada Cumulative y-o-y | 15,2 | 11,3 | 8,9 | 7,3 | 5,7 | | 6,4 | 5,7 | 7,2 | 2,2 | | |
| Débito (Importações) Debit | BdP | VH acumulada Cumulative y-o-y | 1,2 | -3,8 | -6,7 | -6,2 | -5,5 | | -5,3 | -5,5 | -6,2 | -6,2 | | |
| SERVIÇOS <i>SERVICES</i> | BdP | Tx cobertura Coverage rate | 166,0 | 154,3 | 176,3 | 227,8 | 174,8 | | 163,6 | 177,5 | 161,0 | 160,2 | | |
| Crédito Credit | BdP | VH y-o-y | 6,1 | 1,1 | -0,7 | 0,5 | -2,2 | | -5,0 | -7,5 | 6,3 | -0,3 | | |
| Débito Debit | BdP | VH y-o-y | 2,6 | -5,3 | -12,0 | -11,8 | -7,2 | | -11,5 | -13,4 | -4,0 | 0,8 | | |
| SERVIÇOS <i>SERVICES</i> | BdP | Tx cobertura acumulada Cumulative coverage rate | 167,2 | 154,3 | 165,6 | 186,5 | 183,5 | | 184,1 | 183,5 | 161,0 | 160,6 | | |
| Crédito Credit | BdP | VH acumulada Cumulative y-o-y | 9,0 | 1,1 | 0,1 | 0,3 | -0,3 | | 0,3 | -0,3 | 6,3 | 3,1 | | |
| Débito Debit | BdP | VH acumulada Cumulative y-o-y | 5,0 | -5,3 | -8,9 | -9,9 | -9,2 | | -8,8 | -9,2 | -4,0 | -1,8 | | |
| BENS E SERVIÇOS <i>GOODS AND SERVICES</i> | BdP | Tx cobertura Coverage rate | 95,4 | 93,8 | 101,0 | 106,8 | 99,3 | | 100,9 | 97,5 | 102,2 | 99,3 | | |
| Crédito Credit | BdP | VH y-o-y | 10,4 | 8,6 | 4,3 | 2,9 | 0,0 | | -1,3 | -4,7 | 6,9 | -1,9 | | |
| Débito Debit | BdP | VH y-o-y | -8,0 | -4,1 | -9,9 | -6,5 | -3,9 | | -7,3 | -9,4 | -5,8 | -5,3 | | |
| BENS E SERVIÇOS <i>GOODS AND SERVICES</i> | BdP | Tx cobertura acumulada Cumulative coverage rate | 90,5 | 93,8 | 97,3 | 100,5 | 100,2 | | 100,4 | 100,2 | 102,2 | 100,8 | | |
| Crédito Credit | BdP | VH acumulada Cumulative y-o-y | 13,2 | 8,6 | 6,4 | 5,1 | 3,8 | | 4,6 | 3,8 | 6,9 | 2,5 | | |
| Débito Debit | BdP | VH acumulada Cumulative y-o-y | 1,8 | -4,1 | -7,0 | -6,8 | -6,1 | | -5,9 | -6,1 | -5,8 | -5,6 | | |
| Por memória: Memo: | | | | | | | | | | | | | | |
| Indicadores Avançados de Procura Externa <i>Advanced Foreign Demand Indicators</i> | | | | | | | | | | | | | | |
| Volume de Negócios na Indústria - Mercado Externo Industrial Turnover - External Market | INE | VH y-o-y | 13,5 | 11,6 | 3,2 | -0,7 | -4,4 | | -11,4 | -6,8 | -0,7 | -5,1 | | |
| Novas Encomendas à Indústria - Mercado Externo Industrial New Orders - Internal Market | INE | VH y-o-y | -5,7 | 3,0 | 1,5 | 1,8 | 5,9 | | -2,6 | 19,4 | 1,1 | -9,7 | | |
| Inquérito à Ind. Transformadora - Procura Externa Manufacturing Industry Survey - External Demand | INE | SRE*-VE Balances* | -27,8 | -28,5 | -31,5 | -29,0 | -35,9 | -32,5 | -36,1 | -34,5 | -31,0 | -36,4 | -30,1 | -31,0 |
| Carteira de Encomendas Externa Portfolio of Foreign Orders | INE | SRE*-mm3m Balances ~3mma | -27,8 | -28,5 | -31,5 | -29,0 | -35,9 | -32,5 | -36,9 | -35,9 | -33,9 | -34,0 | -32,5 | |

* Saldos de resposta extrema - Diferenças entre as percentagens de respostas positivas e negativas
* Balances - Differences between the percentage of respondents giving positive and negative replies.

2. Conjuntura Nacional / National Economic Situation

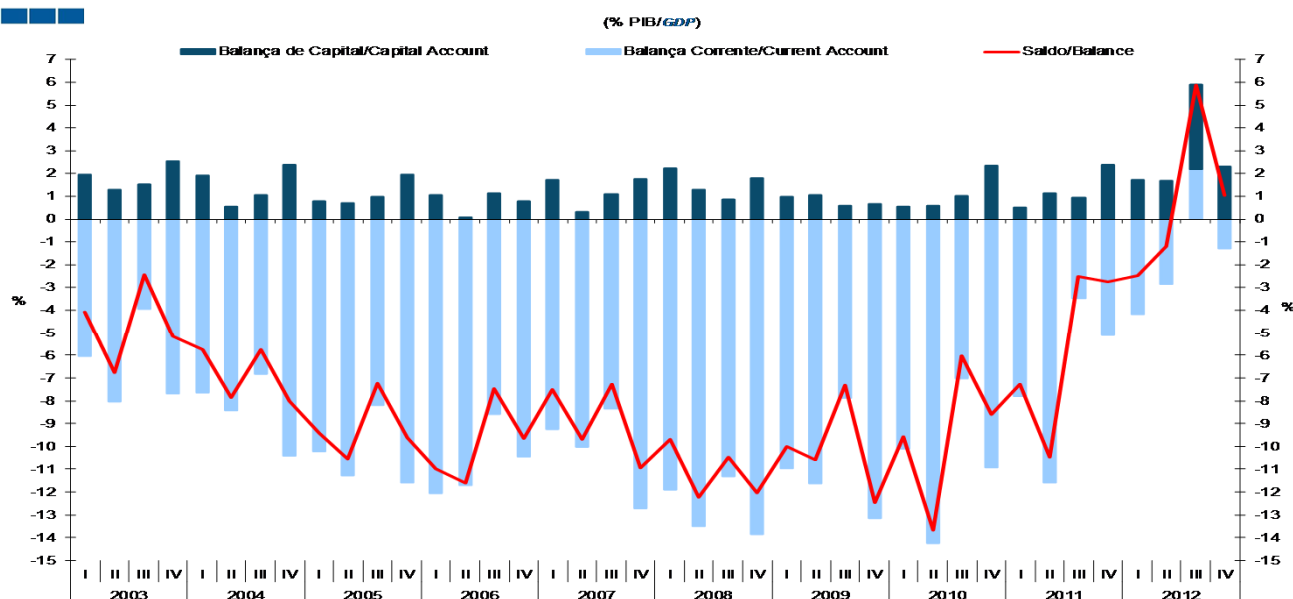
- Relações com o Exterior / Foreign Relations

Gráfico / Graph 2.14.
Balança Corrente
Current Account



Fonte / Source: INE, BdP
Nota: PIB ajustado de sazonalidade
Note: Seasonally adjusted GDP

Gráfico / Graph 2.15.
Balanças Corrente e de Capital
Current and Capital Accounts



Fonte / Source: INE, BdP
Nota: PIB ajustado de sazonalidade
Note: Seasonally adjusted GDP

2. Conjuntura Nacional / National Economic Situation

- Relações com o Exterior / Foreign Relations

Gráfico / Graph 2.16.
Investimento Direto Estrangeiro
Foreign Direct Investment

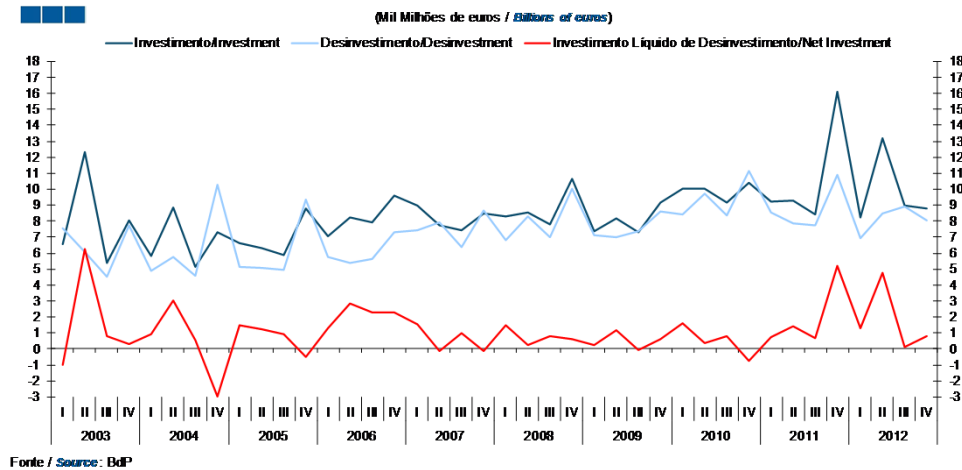


Gráfico / Graph 2.17.
Balança Tecnológica
Technological Account

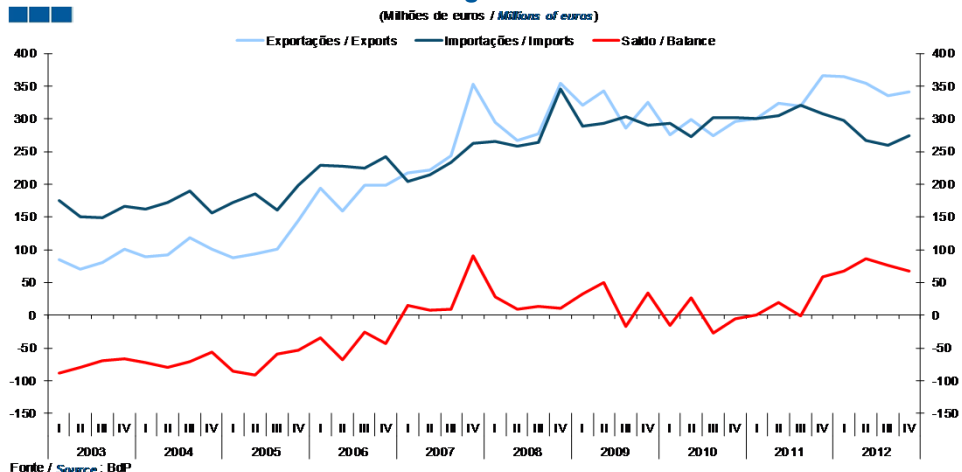
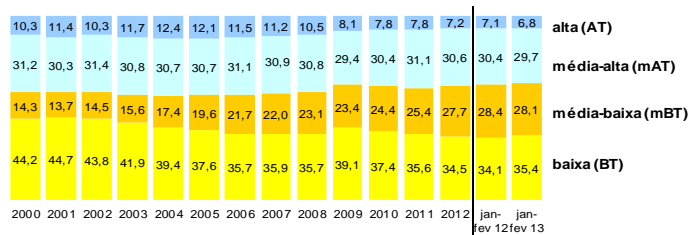


Gráfico / Graph 2.18.
Saídas de Produtos Industriais Transformados, por Grau de Intensidade Tecnológica
(peso no total dos produtos industriais transformados)
Manufacturing Exports by technological intensity
(Share in total exports of manufacturing industries)



Alta tecnologia excluindo "Aeronaves e aeroespacial":

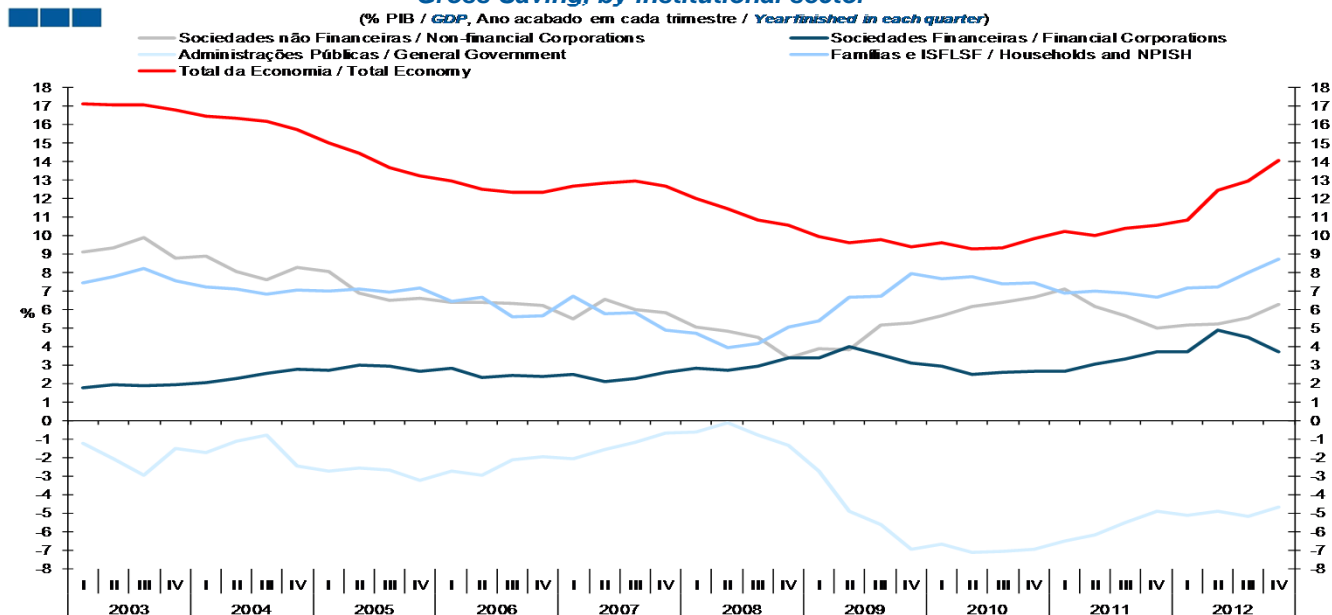


Fonte: GEE, com base nos dados das estatísticas do Comércio Internacional do INE.
Source: GEE, based on data for International Trade statistics from Statistics Portugal.

3. Setores Institucionais / Institutional Sectors

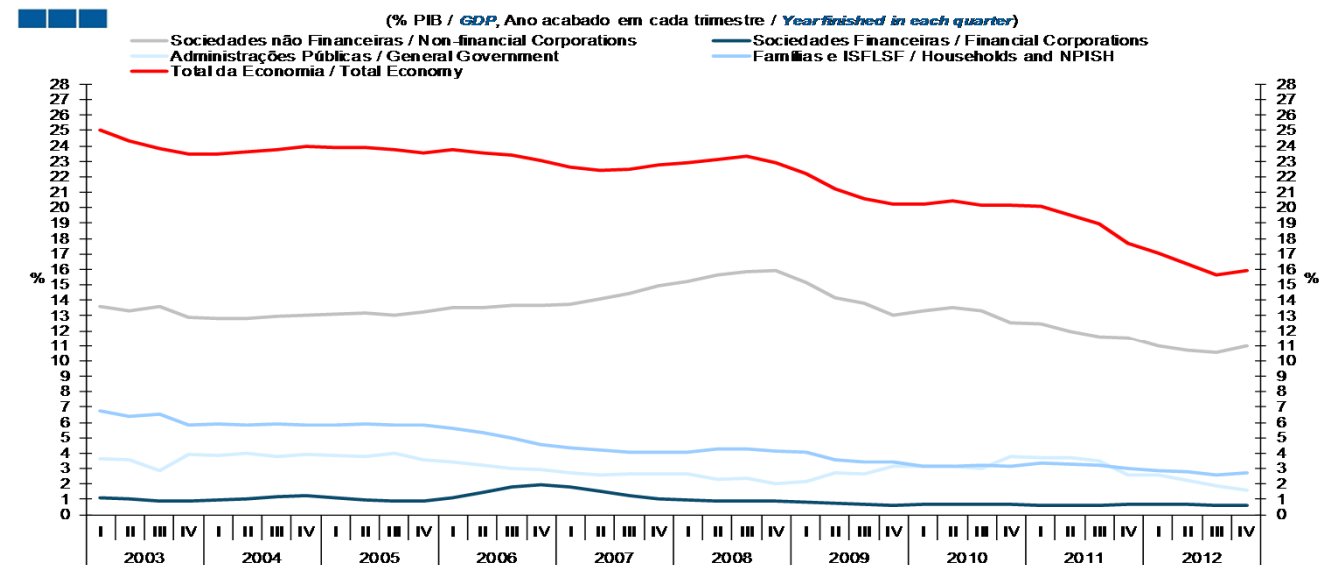
- Poupança / Saving

Gráfico / Graph 3.1.
Poupança Bruta, por setor institucional
Gross Saving, by institutional sector



- Investimento / Investment

Gráfico / Graph 3.2.
Investimento Bruto, por setor institucional
Gross Investment, by institutional sector



3. Setores Institucionais / Institutional Sectors

- Capacidade/Necessidade Líquida de Financiamento / Net Lending/Net Borrowing

Gráfico / Graph 3.3.
Capacidade/Necessidade Líquida de Financiamento, por setor institucional
Net Lending/Net Borrowing, by institutional sector

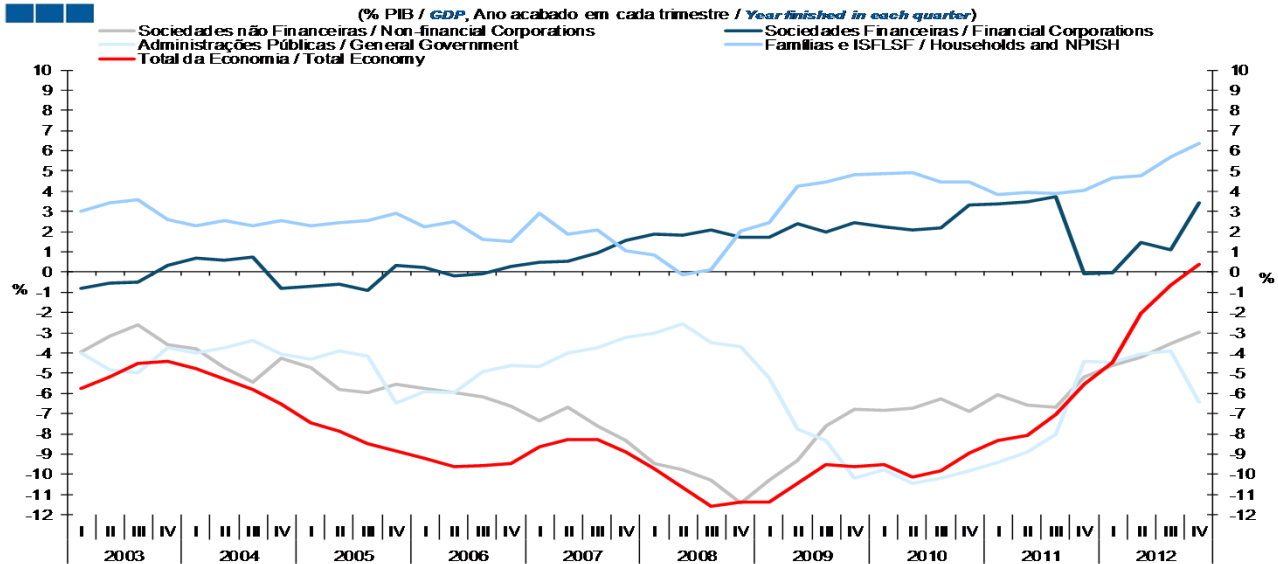
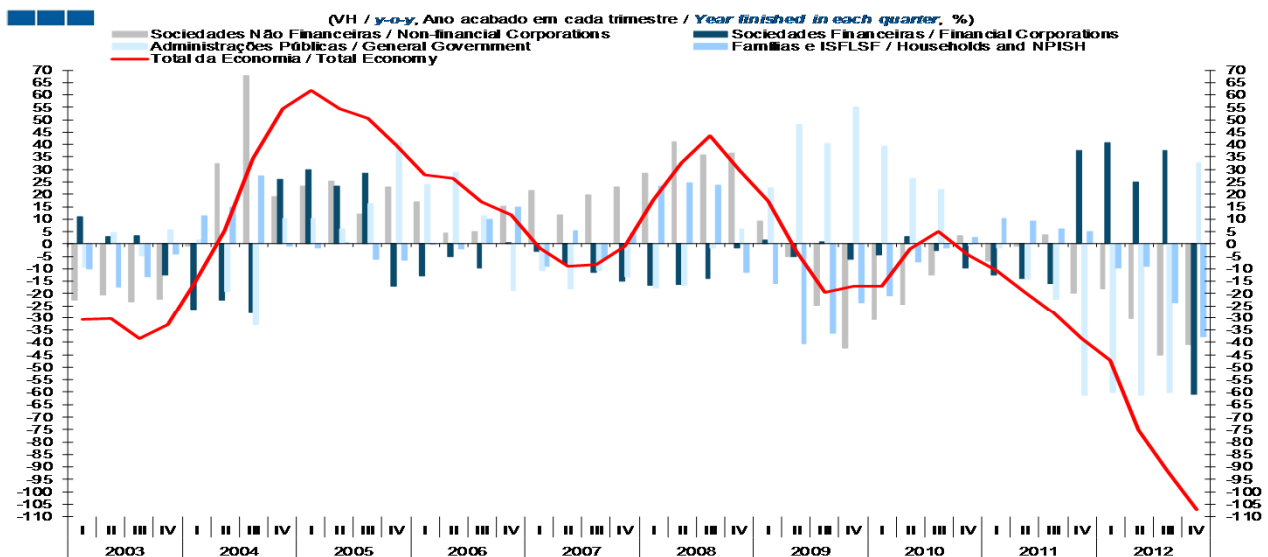


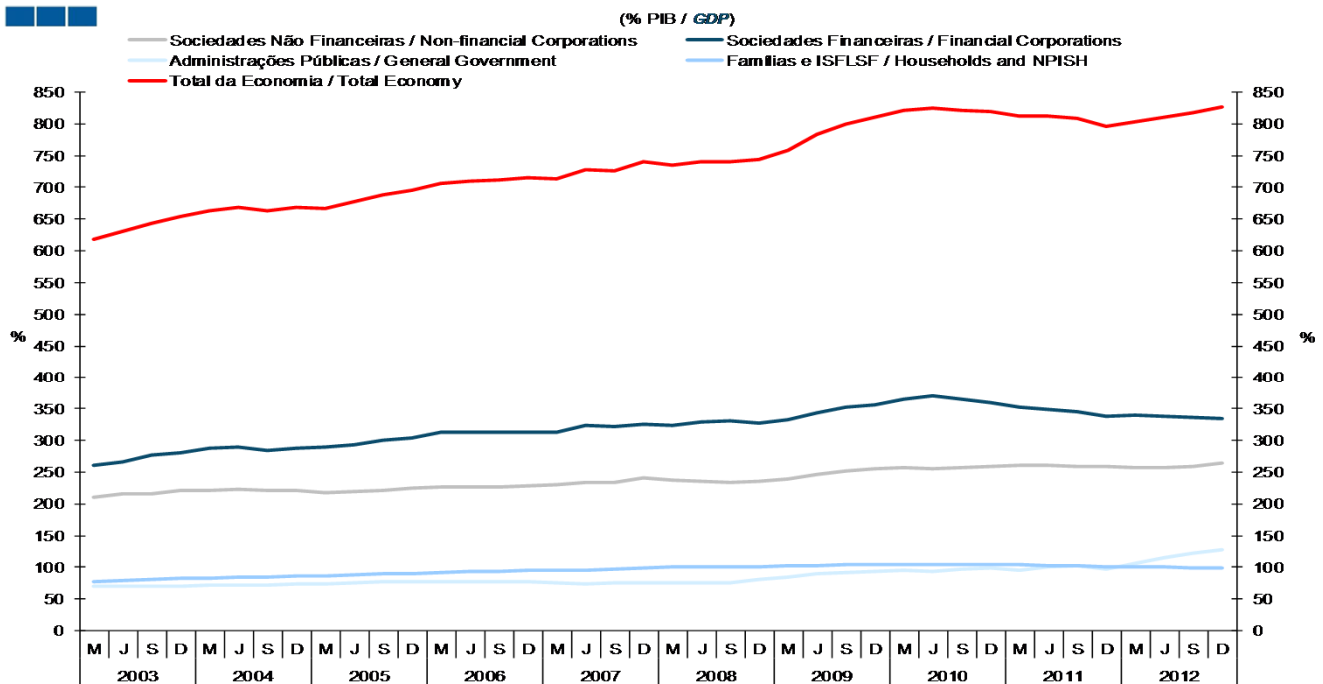
Gráfico / Graph 3.4.
Contributo dos Setores Institucionais para a Variação Homóloga da Necessidade Líquida de Financiamento do Total da Economia
Institutional Sectors Contribution to the Annual Change of Total Economy Net Borrowing



3. Setores Institucionais / Institutional Sectors

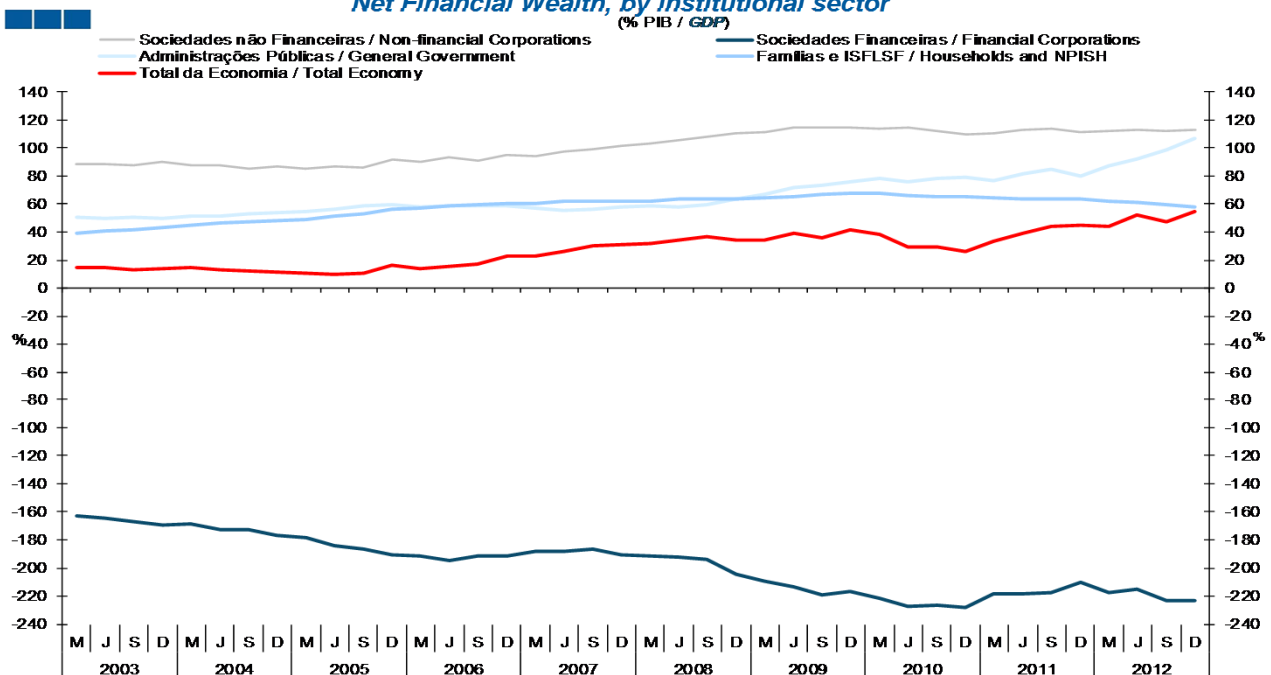
- Dívida / Debt

Gráfico / Graph 3.5.
Dívida Bruta, por setor institucional
Gross Debt, by institutional sector



Fonte / Source: BdP, INE
Nota: Dívida Bruta inclui todos os passivos
Note: Gross debt includes all liabilities

Gráfico / Graph 3.6.
Património Financeiro Líquido, por setor institucional
Net Financial Wealth, by institutional sector



Fonte / Source: BdP, INE
Nota: Património Financeiro Líquido = Ativos Financeiros - Passivos Financeiros
Note: Net Financial Wealth = Financial Assets - Financial Liabilities

4. Ramos de Atividade / Industries

- Valor Acrescentado Bruto / Gross Value Added

Quadro / Table 4.1.

Crescimento Real do VAB por Ramo de Atividade, dados encadeados em volume, variação homóloga (%)

GVA Real Growth by Industry, chain linked volume data, annual change (%)

| | peso, 2012 (%) <i>weight, 2010(%)</i> | 2011 | 2012 | 4T11 <i>4Q11</i> | 1T12 <i>1Q12</i> | 2T12 <i>2Q12</i> | 3T12 <i>3Q12</i> | 4T12 <i>4Q12</i> |
|--|--|------|-------|---------------------|---------------------|---------------------|---------------------|---------------------|
| Agricultura, Silvicultura, Pescas <i>Agriculture, Forestry and Fisheries</i> | 2,6 | 0,6 | -1,0 | -0,3 | -0,7 | -1,0 | -1,1 | -1,0 |
| Energia, gás e saneamento <i>Energy, gas and sanitation</i> | 3,4 | -2,6 | -0,8 | -6,6 | -3,8 | 0,5 | -0,6 | 0,8 |
| Indústria <i>Industry</i> | 14,5 | 1,7 | -2,6 | -1,5 | -1,1 | -3,5 | -3,2 | -2,5 |
| Construção <i>Construction</i> | 4,6 | -9,7 | -15,8 | -13,1 | -10,6 | -17,3 | -18,4 | -17,4 |
| Comércio, Restaurantes e Hotéis <i>Trade, Restaurants and Hotels</i> | 18,8 | -1,2 | -1,8 | -3,5 | -1,7 | -2,0 | -1,9 | -1,7 |
| Transportes e Comunicações <i>Transports and Communications</i> | 8,8 | -1,6 | -2,6 | -2,6 | -0,8 | -3,2 | -3,5 | -2,7 |
| Atividades Financeiras e Imobiliárias <i>Real Estate and Financial Activities</i> | 16,5 | -0,3 | -0,9 | -0,1 | -0,4 | 0,1 | -0,6 | -2,9 |
| Outros Serviços <i>Other Services</i> | 30,8 | -1,6 | -1,3 | -2,2 | -1,5 | -1,2 | -1,2 | -1,1 |
| Valor Acrescentado Bruto (Real) <i>Gross Value Added (Real)</i> | | -1,3 | -2,4 | -2,7 | -1,8 | -2,5 | -2,6 | -2,6 |

Fonte: INE - Contas Nacionais Trimestrais (base 2006)
Source: INE - Quarterly National Accounts (base 2006)

Quadro / Table 4.2.

Contributos dos Ramos de Atividade para o Crescimento Real do VAB, dados encadeados em volume, variação homóloga (%)

Industries Contribution to GVA Real Growth, chain linked volume data, annual change (%)

| | 2010 | 2011 | 2012 | 4T11 <i>4Q11</i> | 1T12 <i>1Q12</i> | 2T12 <i>2Q12</i> | 3T12 <i>3Q12</i> | 4T12 <i>4Q12</i> |
|--|------|------|------|---------------------|---------------------|---------------------|---------------------|---------------------|
| Agricultura, Silvicultura, Pescas <i>Agriculture, Forestry and Fisheries</i> | 0,0 | 0,0 | 0,0 | 0,0 | 0,0 | 0,0 | 0,0 | 0,0 |
| Energia, gás e saneamento <i>Energy, gas and sanitation</i> | 0,3 | -0,1 | 0,0 | -0,2 | -0,1 | 0,0 | 0,0 | 0,0 |
| Indústria <i>Industry</i> | 0,9 | 0,2 | -0,4 | -0,2 | -0,2 | -0,5 | -0,5 | -0,4 |
| Construção <i>Construction</i> | -0,3 | -0,6 | -0,8 | -0,7 | -0,6 | -0,9 | -1,0 | -0,9 |
| Comércio, Restaurantes e Hotéis <i>Trade, Restaurants and Hotels</i> | 0,5 | -0,2 | -0,3 | -0,7 | -0,3 | -0,4 | -0,4 | -0,3 |
| Transportes e Comunicações <i>Transports and Communications</i> | 0,0 | -0,1 | -0,2 | -0,2 | -0,1 | -0,3 | -0,3 | -0,2 |
| Atividades Financeiras e Imobiliárias <i>Real Estate and Financial Activities</i> | 0,2 | 0,0 | -0,2 | 0,0 | -0,1 | 0,0 | -0,1 | -0,5 |
| Outros Serviços <i>Other Services</i> | 0,3 | -0,5 | -0,4 | -0,7 | -0,5 | -0,4 | -0,4 | -0,3 |
| Valor Acrescentado Bruto (Real) <i>Total Gross Value Added</i> | 1,9 | -1,3 | -2,4 | -2,7 | -1,8 | -2,5 | -2,6 | -2,6 |

Fonte: INE - Contas Nacionais Trimestrais (base 2006)
Source: INE - Quarterly National Accounts (base 2006)

4. Ramos de Atividade / Industries

- Emprego / Employment

Quadro / Table 4.3.
Evolução do Emprego por Ramo de Atividade, variação homóloga (%)
Employment Evolution by Industry, annual change (%)

| | peso, 2012 (%) weight, 2012 (%) | 2011 | 2012 | 4T11 4Q11 | 1T12 1Q12 | 2T12 2Q12 | 3T12 3Q12 | 4T12 4Q12 |
|--|------------------------------------|-------|-------|--------------|--------------|--------------|--------------|--------------|
| Agricultura, Silvicultura, Pescas <i>Agriculture, Forestry and Fisheries</i> | 10,5 | -11,8 | 1,6 | -14,4 | -2,1 | 0,6 | 4,7 | 3,3 |
| Eletricidade, gás e água* <i>Electricity, gas and water*</i> | 1,3 | 0,9 | -10,9 | 2,1 | 0,1 | -8,6 | -18,2 | -16,7 |
| Indústria Transformadora <i>Manufacturing</i> | 16,6 | -1,6 | -5,4 | -3,7 | -3,9 | -6,1 | -5,9 | -5,6 |
| Construção <i>Construction</i> | 7,7 | -8,7 | -18,9 | -13,5 | -13,3 | -17,7 | -19,3 | -25,6 |
| Comércio, Restaurantes e Hotéis <i>Trade, Restaurants and Hotels</i> | 20,7 | -2,8 | -4,2 | -2,4 | -6,5 | -3,0 | -3,9 | -3,3 |
| Transportes e Comunicações <i>Transports and Communications</i> | 5,5 | -9,4 | 0,3 | -16,4 | -2,8 | -4,4 | -0,2 | 9,3 |
| Atividades Financeiras e Imobiliárias <i>Real Estate and Financial Activities</i> | 9,2 | 4,6 | -4,8 | 2,5 | -1,4 | -10,1 | -3,5 | -4,0 |
| Outros Serviços <i>Other Services</i> | 28,5 | 1,0 | -0,9 | 1,4 | -1,7 | 1,3 | -1,3 | -2,1 |
| Por memória: <i>Memo Items:</i> | | | | | | | | |
| Emprego - Total <i>Employment - Total</i> | | -2,8 | -4,2 | -4,3 | -4,2 | -4,2 | -4,1 | -4,3 |

Fonte: INE - Estatísticas do emprego
Source: INE - Employment Statistics

*Inclui Indústria Extractiva
*Includes Mining and Quarrying

NOTA: CAE Rev3 com início em 2008
NOTE: NACE Rev 3 starting in 2008

Quadro / Table 4.4.
Contributos dos Ramos de Atividade para a Evolução do Emprego, variação homóloga (%)
Industries Contribution to Employment, annual change (%)

| | Fonte Source | 2011 | 2012 | 4T11 4Q11 | 1T12 1Q12 | 2T12 2Q12 | 3T12 3Q12 | 4T12 4Q12 |
|--|-----------------|------|------|--------------|--------------|--------------|--------------|--------------|
| Agricultura, Silvicultura, Pescas <i>Agriculture, Forestry and Fisheries</i> | INE | -1,3 | 0,2 | -1,5 | -0,2 | 0,1 | 0,5 | 0,3 |
| Eletricidade, gás e saneamento <i>Electricity, gas and sanitation</i> | INE | 0,0 | -0,2 | 0,0 | 0,0 | -0,1 | -0,3 | -0,2 |
| Indústria Transformadora <i>Manufacturing</i> | INE | -0,3 | -0,9 | -0,6 | -0,7 | -1,0 | -1,0 | -0,9 |
| Construção <i>Construction</i> | INE | -0,8 | -1,7 | -1,3 | -1,2 | -1,7 | -1,8 | -2,3 |
| Comércio, Restaurantes e Hotéis <i>Trade, Restaurants and Hotels</i> | INE | -0,6 | -0,9 | -0,5 | -1,4 | -0,6 | -0,8 | -0,7 |
| Transportes e Comunicações <i>Transports and Communications</i> | INE | -0,5 | 0,0 | -1,0 | -0,1 | -0,2 | 0,0 | 0,5 |
| Atividades Financeiras e Imobiliárias <i>Real Estate and Financial Activities</i> | INE | 0,4 | -0,4 | 0,2 | -0,1 | -0,9 | -0,3 | -0,4 |
| Outros Serviços <i>Other Services</i> | INE | 0,3 | -0,3 | 0,4 | -0,5 | 0,4 | -0,3 | -0,6 |
| Emprego - Total <i>Employment - Total</i> | INE | -2,8 | -4,2 | -4,3 | -4,2 | -4,2 | -4,1 | -4,3 |

4. Ramos de Atividade / Industries

- Indústria / Industry

Gráfico / Graph 4.1.
Índice de Volume de Negócios na Indústria
Industrial Turnover Index

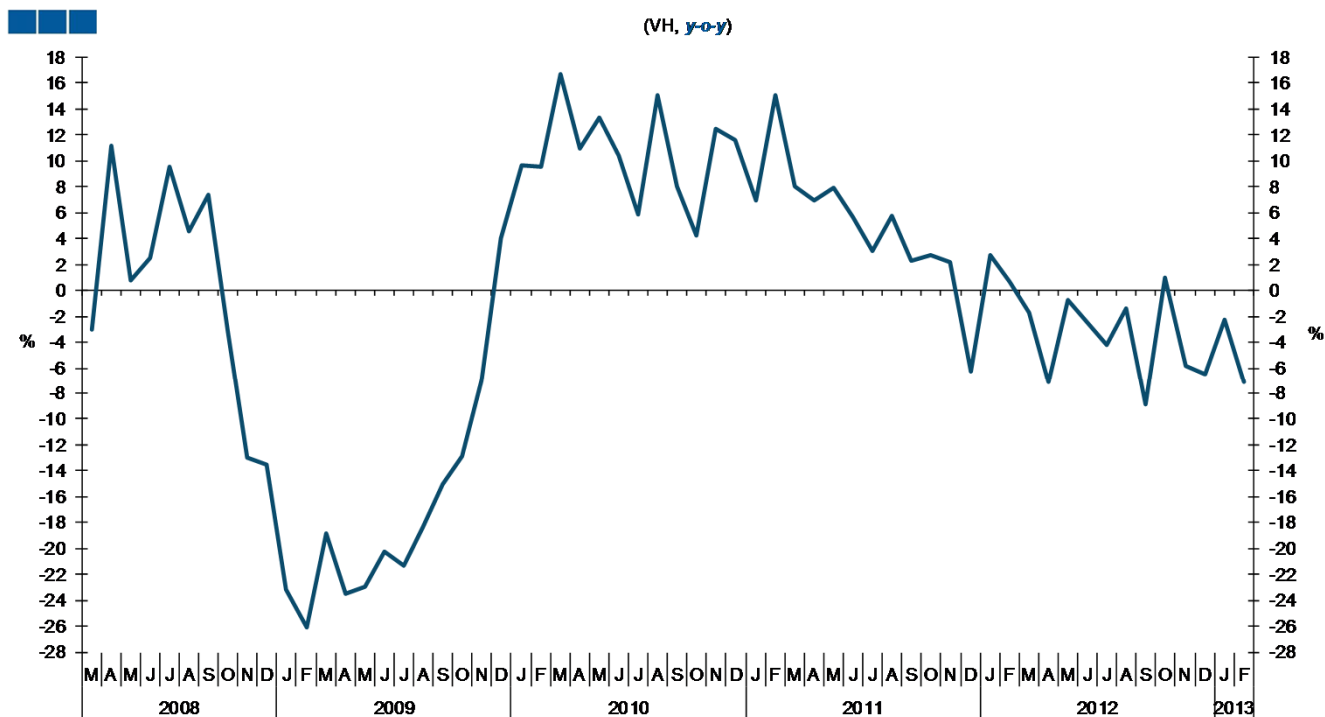
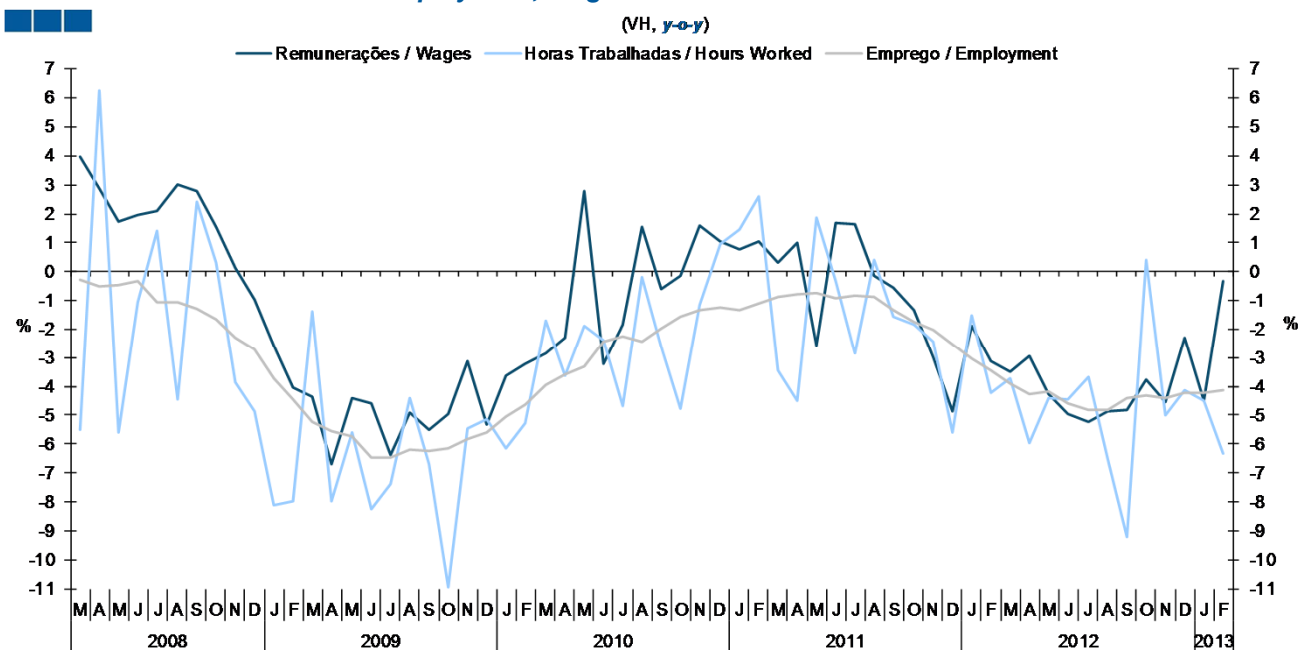


Gráfico / Graph 4.2.
Índices de Emprego, Remunerações e Horas Trabalhadas na Indústria
Employment, Wages and Hours Worked Index



4. Ramos de Atividade / Industries

- Indústria / Industry

Quadro / Table 4.5.
Indicadores Setoriais para a Indústria
Industry Sectoral Indicators

| Indicadores Trimestrais / Mensais Quarterly/Monthly Indicators | Fonte Source | Unidade Unit | 1T12 1Q12 | 2T12 2Q12 | 3T12 3Q12 | 4T12 4Q12 | 1T13 1Q13 | Fev-13 Feb-13 | Mar-13 Mar-13 | Abr-13 Apr-13 |
|---|-----------------|------------------|--------------|--------------|--------------|--------------|--------------|------------------|------------------|------------------|
| Índice de Produção Industrial - Total <i>Industrial Production Index - Total</i> | INE | VH y-o-y | -5,7 | -6,3 | -4,0 | -4,0 | -0,5 | - 1,1 | 0,8 | |
| Índice Volume Negócios na Indústria <i>Industrial Turnover Index</i> | INE | VH y-o-y | 0,5 | -3,4 | -5,0 | -3,7 | | - 7,1 | | |
| Mercado Nacional <i>Domestic Market</i> | INE | VH y-o-y | -6,7 | -7,9 | -7,7 | -3,3 | | - 8,6 | | |
| Mercado Externo <i>External Market</i> | INE | VH y-o-y | 11,6 | 3,2 | -0,7 | -4,4 | | - 5,1 | | |
| Índice de Novas Encomendas na Indústria <i>Industrial New Orders Index (Rev3)</i> | INE | VH y-o-y | -4,3 | -5,3 | -7,8 | -3,3 | | - 12,5 | | |
| Mercado Nacional <i>Domestic Market</i> | INE | VH y-o-y | -13,8 | -14,3 | -19,9 | -16,1 | | - 16,9 | | |
| Mercado Externo <i>External Market</i> | INE | VH y-o-y | 3,0 | 1,5 | 1,8 | 5,9 | | - 9,7 | | |
| Indicador de Confiança na Indústria (vcs) <i>Industrial Confidence Indicator (s.a.)</i> | Eurostat | SRE-VE y-o-y | -20,7 | -19,6 | -21,5 | -21,1 | -18,6 | - 18,9 | - 17,4 | - 17,8 |
| Índice de Emprego na Indústria <i>Industrial Employment Index</i> | INE | VH y-o-y | -3,5 | -4,4 | -4,7 | -4,3 | | - 4,1 | | |
| Índ. de Produção Industrial - Indústria Transformadora (cdu,vcs) <i>Industrial Production Index - Manufacturing (s.w.d.a.)</i> | INE | VH y-o-y | -1,7 | -4,9 | -3,0 | -2,1 | -3,1 | - 3,6 | - 2,4 | |
| Índice Volume Negócios na Indústria Transformadora <i>Manufacturing Industry Turnover Index</i> | INE | VH y-o-y | 0,5 | -4,3 | -5,3 | -3,4 | | - 7,3 | | |
| Inquérito de Conjuntura à Indústria Transformadora <i>Manufacturing Industry Survey</i> | | | | | | | | | | |
| Indicador de confiança na Indústria Transformadora <i>Manufacturing Industry Confidence Indicator</i> | INE | SRE-VE BEA-AV | -21,0 | -19,6 | -18,3 | -22,1 | -18,1 | - 18,1 | - 15,9 | - 17,3 |
| Carteira de Encomendas Global (tendência) <i>Global Order Books (tendency)</i> | INE | SRE-VE BEA-AV | -37,5 | -35,1 | -28,3 | -29,3 | -22,5 | | | |

Quadro / Table 4.6.

Índice de Produção Industrial por subsecções, variação homóloga (%) Industrial Production Index by sections, annual change (%)

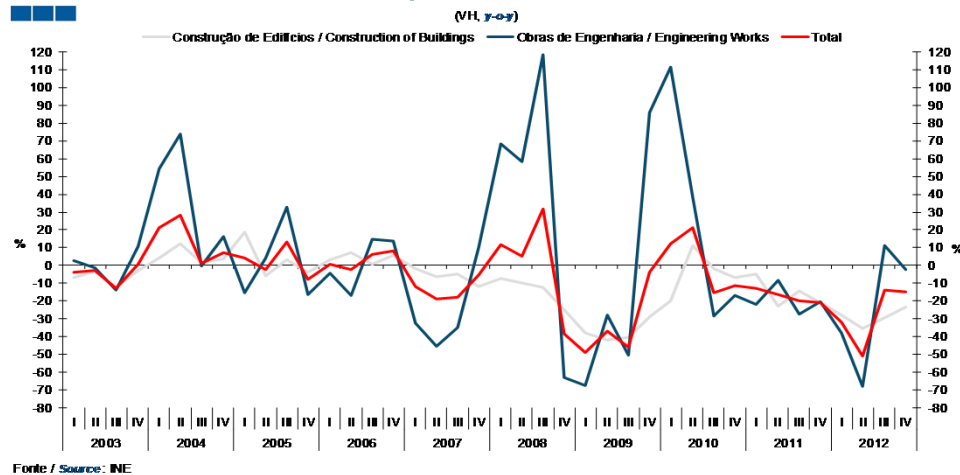
| CAE Rev3 NACE Rev 3 | Unidade Unit | 2012 | 1T12 1Q12 | 2T12 2Q12 | 3T12 3Q12 | 4T12 4Q12 | 1T13 1Q13 | Jan-13 Jan-13 | Fev-13 Feb-13 | Mar-13 Mar-13 |
|--|-----------------|--------------|--------------|--------------|--------------|--------------|--------------|------------------|------------------|------------------|
| Índice de Produção Industrial (Total) <i>Industrial Production Index (Total)</i> | VH y-o-y | -5,0 | -5,7 | -6,3 | -4,0 | -4,0 | -0,5 | -1,3 | -1,1 | 0,8 |
| B- Indústrias extrativas <i>B- Mining and Quarrying</i> | VH y-o-y | -6,1 | 2,6 | 14,8 | -3,0 | -29,1 | -1,9 | -8,9 | 7,1 | -2,6 |
| 08- Outras Indústrias extrativas <i>08- Other Mining</i> | VH y-o-y | -25,9 | -22,7 | -25,6 | -28,4 | -27,5 | | -24,8 | | |
| C- Indústrias transformadoras <i>C- Manufacturing</i> | VH y-o-y | -3,0 | -1,7 | -4,9 | -3,0 | -2,1 | -3,1 | -3,3 | -3,6 | -2,4 |
| 10- Indústria alimentar <i>10- Food Industry</i> | VH y-o-y | -0,5 | -1,2 | -1,6 | -0,1 | 1,1 | 3,2 | 3,9 | 7,9 | -1,8 |
| 13- Indústria têxtil <i>13- Textile Industry</i> | VH y-o-y | -7,6 | -19,7 | -14,4 | 1,6 | 3,7 | | 11,5 | 8,6 | |
| 14- Indústria do Vestuário <i>14- Clothing Industry</i> | VH y-o-y | -0,6 | -7,3 | -4,3 | 2,1 | 9,1 | | 9,3 | 12,3 | |
| 15- Indústria do couro e dos produtos de couro <i>15- Leather and leather-made products industry</i> | VH y-o-y | -2,9 | -8,1 | -6,5 | -5,4 | 8,8 | 4,3 | 2,3 | -0,4 | 11,1 |
| 16- Indústrias da madeira e da cortiça e suas obras <i>16- Wood and cork industries</i> | VH y-o-y | 6,9 | 5,4 | 7,7 | 7,9 | 6,6 | -7,7 | -4,9 | -9,6 | -8,5 |
| 17- Fabricação de pasta, de papel e cartão e seus artigos; edição e impressão <i>17- Fabrication of paper, cardboard and related products, editing and printing</i> | VH y-o-y | 0,5 | 1,5 | 0,9 | -1,9 | 1,6 | -0,6 | 2,5 | -6,0 | 2,2 |
| 19- Fabricação de coque, produtos petrolíferos refinados e combustível nuclear <i>19- Fabrication of coque, refined oil-bearing products and nuclear fuel</i> | VH y-o-y | 2,4 | 46,9 | -7,4 | 3,8 | -20,3 | 18,7 | -9,5 | 24,1 | 48,0 |
| 20- Fabricação de produtos químicos e de fibras sintéticas ou artificiais <i>20- Fabrication of chemical products and synthetic or artificial fibres</i> | VH y-o-y | -8,0 | -8,2 | -19,9 | -6,1 | 5,1 | -9,6 | -3,9 | -14,2 | -10,1 |
| 22- Fabricação de artigos de borracha e de matérias plásticas <i>22- Fabrication of rubber and plastic matters products</i> | VH y-o-y | -5,5 | -0,5 | -9,4 | -5,9 | -6,4 | -10,6 | -10,1 | -12,0 | -9,9 |
| 23- Fabricação de outros produtos minerais não metálicos <i>23- Fabrication of other mineral non-metallic products</i> | VH y-o-y | -11,9 | -7,4 | -14,0 | -13,1 | -13,3 | -12,3 | -17,2 | -12,7 | -6,6 |
| 24- Indústrias metalúrgicas de base e de produtos metálicos <i>24- Base metallurgical industries and metallic products</i> | VH y-o-y | -5,4 | 3,7 | -9,1 | -9,2 | -6,8 | | | | |
| 27- Fabricação de equipamento eléctrico <i>27- Fabrication of electric and optical equipment</i> | VH y-o-y | -1,5 | -14,6 | 2,9 | 0,0 | 7,9 | 9,4 | 6,1 | 1,6 | 20,5 |
| 29 - Fabricação de veículos automóveis e seus componentes <i>29- Fabrication of transportation material</i> | VH y-o-y | -9,4 | 9,1 | 3,3 | -17,0 | -32,2 | -29,7 | -25,2 | -29,3 | -33,8 |
| D- Produção e distribuição de eletricidade, gás e água <i>D- Production and Distribution of electricity, gas and water</i> | VH y-o-y | -16,0 | -27,5 | -17,3 | -9,4 | -8,3 | 18,1 | 15,7 | 13,8 | 24,5 |

Fonte / Source: INE

4. Ramos de Atividade / Industries

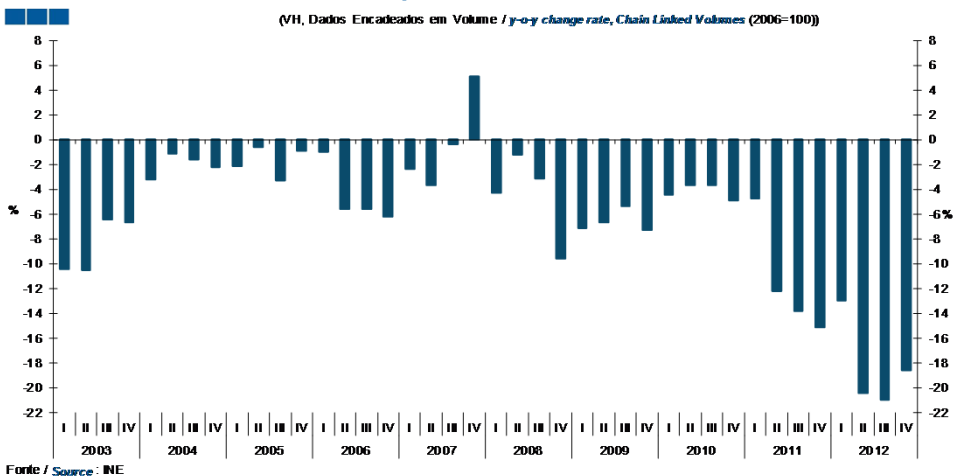
- Construção / Construction

Gráfico / Graph 4.3.
Índice de Novas Encomendas na Construção e Obras Públicas
Construction and public works new orders Index



Fonte / Source: INE

Gráfico / Graph 4.4.
Formação Bruta de Capital Fixo, Construção
Gross Fixed Capital Formation, Construction



Fonte / Source: INE

Quadro / Table 4.7.
Indicadores Setoriais para a Construção
Construction Sectoral Indicators

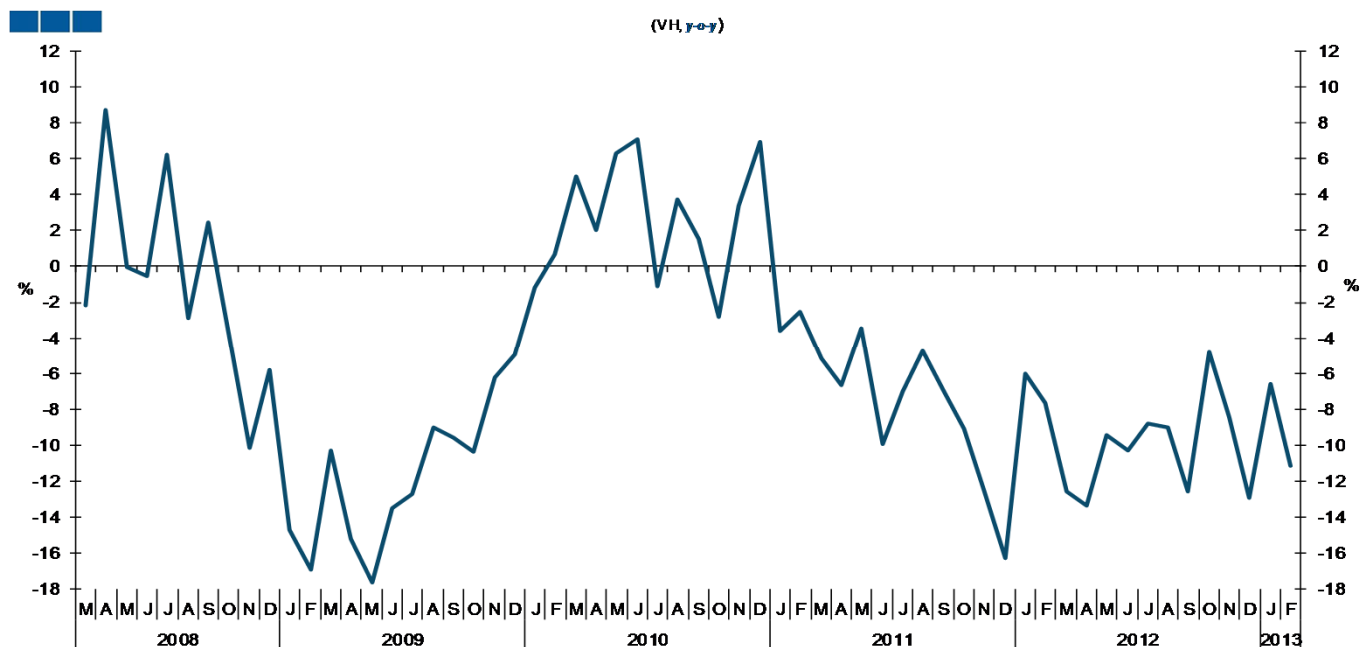
| Indicadores Trimestrais / Mensais Quarterly/Monthly Indicators | Fonte Source | Unidade Unit | 1T12 1Q12 | 2T12 2Q12 | 3T12 3Q12 | 4T12 4Q12 | 1T13 1Q13 | Fev-13 Feb-13 | Mar-13 Mar-13 | Abr-13 Apr-13 |
|---|-----------------|-------------------|--------------|--------------|--------------|--------------|--------------|------------------|------------------|------------------|
| Índice de produção na construção e obras públicas Construction and Public Works Production Index | INE | VH/VM3M y-o-y | -12,9 | -18,9 | -18,9 | -17,6 | | -20,5 | | |
| Vendas de cimento * Sales of cement (*) | BdP | VH y-o-y | -17,1 | -29,7 | -31,5 | -29,0 | -39,2 | -35,8 | -44,5 | |
| Licenciamento de obras Permits Issued | INE | VH y-o-y | -13,9 | -18,8 | -15,9 | -19,7 | | | | |
| Índice de Novas Encomendas na Construção e Obras Públicas Construction and Public Works New Orders Index | INE | VH y-o-y | -32,1 | -50,7 | -13,6 | -14,9 | | : | : | : |
| Indicador de Confiança na Construção (vcs) Construction Confidence Indicator (s.a.) | CE | SRE-VE BEA-V/A | -67,5 | -71,9 | -73,6 | -70,0 | -65,9 | -65,5 | -64,6 | -60,1 |
| Indicador de confiança da Construção e Obras Públicas Construction and Public Works Indicator | INE | SRE-VE BEA-V/A | -69,7 | -70,5 | -69,8 | -71,5 | -66,6 | -65,9 | -64,1 | -62,7 |
| Carteira de Encomendas (Conjunto do sector) Order Books (total sector) | INE | SRE-VE BEA-V/A | -80,8 | -84,4 | -83,3 | -86,0 | -80,6 | -79,3 | -79,1 | -79,0 |
| Perspetiva de Emprego - próximos 3 meses (Conjunto do sector) Employment expectations - next 3 months (total sector) | INE | SRE-VE BEA-V/A | -58,7 | -56,5 | -56,2 | -57,1 | -52,7 | -52,6 | -49,2 | -46,5 |
| Apreciação da atividade nos últimos 3 meses (Conjunto do sector) Activity appraisal - last 3 months (total sector) | INE | SRE-VE BEA-V/A | -61,1 | -63,3 | -54,4 | -57,8 | -58,0 | -59,0 | -56,7 | -52,7 |
| Perspetiva de Preços - próximos 3 meses (Conjunto do sector) Price Expectations - next 3 months (total sector) | INE | SRE-VE BEA-V/A | -35,4 | -37,4 | -41,3 | -41,2 | -38,8 | -36,0 | -38,0 | -39,3 |
| Índice de Emprego na Construção e Obras Públicas Construction and Public Works Employment Index | INE | VH y-o-y | -14,4 | -17,3 | -18,5 | -18,7 | | -19,2 | | |

Nota: * Vendas de cimento das empresas nacionais para o mercado interno excluindo importações de cimento.
Note: * National Firms' cement sales on the domestic market excluding cement imports.

4. Ramos de Atividade / Industries

- Serviços e Comércio / Services and Trade

Gráfico / Graph 4.5.
Índice de Volume de Negócios nos Serviços
Services Turnover Index



Fonte / Source: INE

Quadro / Table 4.8.
Indicadores Setoriais para os Serviços e Comércio
Services and Trade Sectoral Indicators

| Indicadores Trimestrais / Mensais Quarterly/Monthly Indicators | Fonte Source | Unidade Unit | 1T12 1Q12 | 2T12 2Q12 | 3T12 3Q12 | 4T12 4Q12 | 1T13 1Q13 | Fev-13 Feb-13 | Mar-13 Mar-13 | Abr-13 Apr-13 |
|---|-----------------|-------------------------|--------------|--------------|--------------|--------------|--------------|------------------|------------------|------------------|
| Índice de volume de negócios nos Serviços Turnover Index in Services | INE | VH, M3M y-o-y, 3-MMA | -9,0 | -11,0 | -10,1 | -8,8 | | -10,4 | | |
| Volume de vendas - tendência atual (vcs) Sales Volume - current tendency (s.a.) | INE | SRE-VE BEA-VA | -24,5 | -25,7 | -24,9 | -27,7 | -24,3 | -20,0 | -29,0 | -23,2 |
| Indicador de confiança dos Serviços (vcs) Services Confidence Indicator (s.a.) | INE | SRE-VE BEA-VA | -29,6 | -30,3 | -31,0 | -35,2 | -29,7 | -30,1 | -28,1 | -29,0 |
| Carteira de encomendas - últimos 3 meses (vcs) Order Books - last 3 months (s.a.) | INE | SRE-VE BEA-VA | -33,3 | -33,2 | -34,9 | -39,2 | -33,3 | -31,4 | -31,4 | -33,2 |
| Atividade da empresa - últimos 3 meses (vcs) Firm's Activity - last 3 months (s.a.) | INE | SRE-VE BEA-VA | -34,4 | -36,3 | -38,1 | -42,7 | -38,4 | -39,5 | -34,8 | -36,5 |
| Perspetivas da procura-próximos 3 meses (vcs) Demand Expectations - next 3 months (s.a.) | INE | SRE-VE BEA-VA | -21,1 | -21,4 | -19,9 | -23,7 | -17,5 | -19,5 | -18,1 | -17,2 |
| Índice de Emprego nos Serviços Services Employment Index | INE | VH y-o-y | -6,9 | -7,5 | -7,5 | -6,7 | | -6,4 | | |
| Volume de Vendas no Comércio (últimos 3 meses) Trade Sales (volume) - last 3 months | INE | SRE-VE BEA-VA | -46,8 | -43,9 | -39,4 | -44,8 | -40,2 | -42,9 | -40,6 | -37,1 |
| Indicador de confiança no Comércio Trade Confidence Indicator | INE | SRE-VE BEA-VA | -21,7 | -19,4 | -18,2 | -21,0 | -18,2 | -18,5 | -15,9 | -15,8 |
| Índice Volume Negócios no Comércio a Retalho (1) Retail Trade Turnover Index (1) | INE | VH, M3M y-o-y, 3-MMA | -6,5 | -6,6 | -6,6 | -7,2 | -5,1 | -6,2 | -5,1 | |
| Volume de Vendas no Comércio a Retalho (2) Retail Sales (volume) (2) | INE | SRE-VE BEA-VA | -50,8 | -51,7 | -49,7 | -54,5 | -46,4 | -48,2 | -48,9 | -37,5 |
| Indicador de Confiança no Comércio a Retalho Retail Trade Confidence Indicator | INE | SRE-VE BEA-VA | -23,9 | -22,3 | -22,0 | -25,5 | -21,0 | -20,7 | -19,8 | -17,6 |
| Índice de Emprego no Comércio a Retalho (CAE Rev3) Retail Trade Employment Index (Rev3) | INE | VH y-o-y | -6,0 | -6,6 | -5,9 | -5,8 | -5,6 | -5,6 | -5,6 | |
| Volume de Vendas no Comércio por Grosso - últimos 3 meses Wholesale Trade Sales Volume - last 3 months | INE | SRE-VE BEA-VA | -42,9 | -36,3 | -29,5 | -35,3 | -34,2 | -37,8 | -32,4 | -36,8 |
| Encomendas a fornecedores - próximos 3 meses Placing orders - next 3 months | INE | SRE-VE BEA-VA | -32,8 | -27,2 | -29,1 | -31,0 | -29,3 | -29,4 | -26,4 | -30,5 |
| Indicador de Confiança no Comércio por Grosso Wholesale Trade Confidence Indicator | INE | SRE-VE BEA-VA | -19,6 | -16,6 | -14,5 | -16,5 | -15,4 | -16,2 | -12,2 | -13,9 |

(1) Valor deflacionado e corrigido de sazonalidade e dias úteis / Deflated and adjusted for season and working days

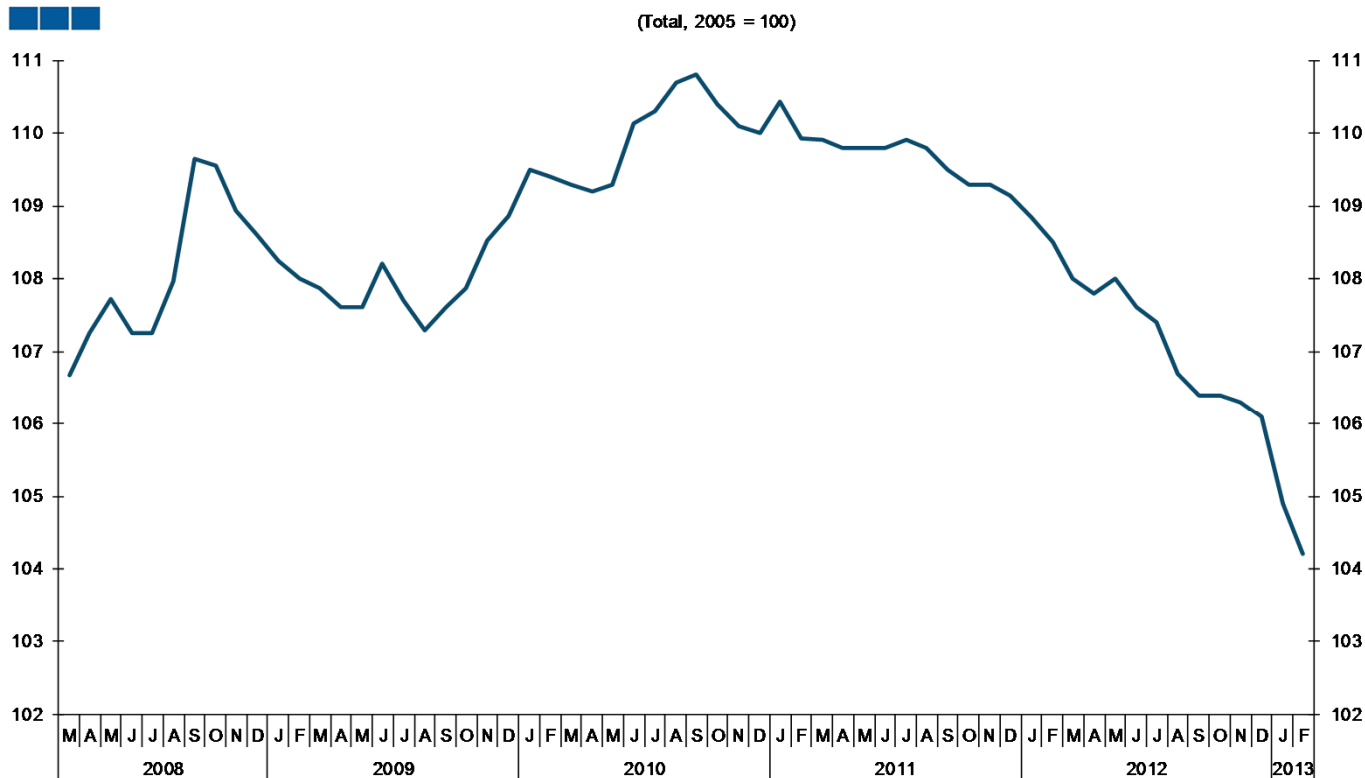
(2) Valor corrigido de sazonalidade e dias úteis / Adjusted for season and working days

4. Ramos de Atividade / Industries

- Imobiliário / Real Estate

Gráfico / Graph 4.6.
Índice Confidencial Imobiliário
Confidencial Real Estate Index

(Total, 2005 = 100)



Fonte / Source: Confidencial Imobiliário

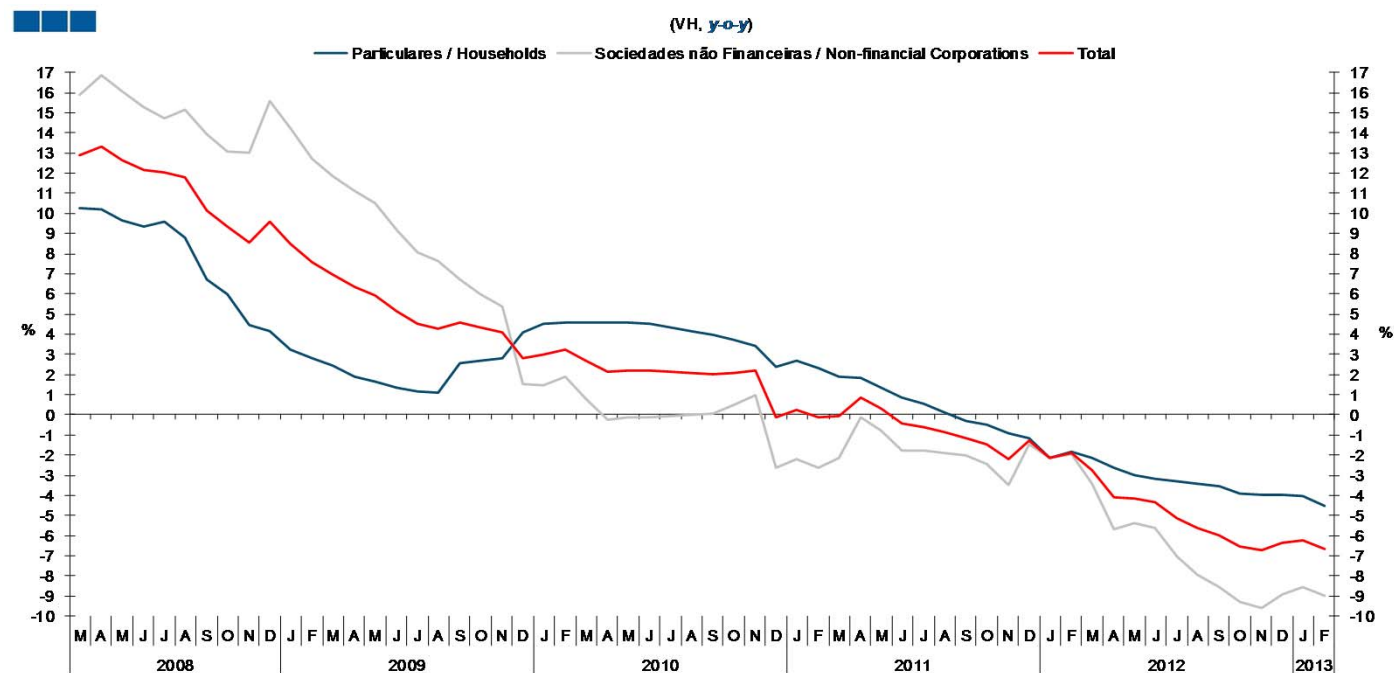
Quadro / Table 4.9.
Indicadores Setoriais para o Setor Imobiliário
Real Estate Sectoral Indicators

| Indicadores Avançados para o Imobiliário Real Estate Advanced Indicators | Fonte Source | Unidade Unit | 1T12 1Q12 | 2T12 2Q12 | 3T12 3Q12 | 4T12 4Q12 | 1T13 1Q13 | Dez-12 Dec-12 | Jan-13 Jan-13 | Fev-13 Feb-13 | Mar-13 Mar-13 | Abr-13 Apr-13 |
|---|-----------------|------------------|--------------|--------------|--------------|--------------|--------------|------------------|------------------|------------------|------------------|------------------|
| Índice de Avaliação Bancária de Habitação (Portugal) Housing Banking Evaluation Index | GEE-INE | Base 2009=100 | 92,4 | 91,6 | 90,0 | 89,3 | 87,0 | 89,0 | 88,1 | 87,2 | 85,7 | |
| Valor de Avaliação Bancária de Habitação (Portugal) Housing Banking evaluation Value | INE | Euros/m2 | 1.058 | 1.048 | 1.030 | 1.022 | 996 | 1.019 | 1.008 | 998 | 981 | |
| Índice Confidencial Imobiliário - Novo Real Estate Confidential Index - New | CI | 2005=100 | 109,9 | 108,6 | 107,1 | 107,2 | | 107,0 | 105,1 | 104,6 | | |
| Índice Confidencial Imobiliário - Usado Real Estate Confidential Index - Secondhand | CI | 2005=100 | 107,5 | 107,2 | 106,7 | 105,6 | | 105,5 | 104,7 | 103,8 | | |
| Crédito à Habitação: Housing Credit: | | | | | | | | | | | | |
| Valor Médio do Capital em Dívida In Debt Capital Average Value | INE | Euros | 59.474 | 59.336 | 59.171 | 58.992 | 58.751 | 58.924 | 58.844 | 58.767 | 58.643 | |
| Valor Médio da Prestação Vencida Due Capital Average Value | INE | Euros | 294 | 287 | 277 | 268 | 261 | 265 | 263 | 261 | 260 | |
| Valor Médio do Capital Amortizado Depreciation Capital Average Value | INE | Euros | 163 | 170 | 177 | 184 | 188 | 186 | 187 | 188 | 188 | |
| Taxa de Juro Implícita no Crédito à Hab. Todos os contratos Housing Credit Implicit Interest Rate. All Contracts. | INE | % | 2,7 | 2,4 | 2,0 | 1,7 | 1,5 | 1,6 | 1,5 | 1,5 | 1,4 | |
| Taxa de Juro Implícita no Crédito à Hab. novos contratos Housing Credit Implicit Interest Rate. New Contracts. | INE | % | 4,4 | 4,1 | 3,8 | 3,5 | 3,2 | 3,4 | 3,3 | 3,2 | 3,1 | |
| Euribor a 6 meses Euribor (6 month) | Euribor | % | 1,338 | 0,982 | 0,623 | 0,365 | 0,345 | 0,324 | 0,344 | 0,362 | 0,329 | 0,324 |
| Euribor a 3 meses Euribor (3 month) | BCE ECB | % | 1,043 | 0,696 | 0,358 | 0,195 | 0,211 | 0,185 | 0,205 | 0,223 | 0,206 | 0,209 |
| Empréstimos out. Inst. Fin. Monet. a Particul. Habitação Housing Loans other Monetary Financial Institutions Private Individual | BdP | VH y-o-y | -1,4 | -2,0 | -2,5 | -2,9 | | -3,0 | -3,0 | -3,6 | | |
| Empréstimos out. Inst. Fin. Monet. a Particul. Habitação - Cobrança Duvidosa Housing Loans other Monetary Financial Institutions Private Individual - non-performing loans | BdP | VH y-o-y | 9,3 | 8,1 | 6,3 | 6,3 | | 7,3 | 5,2 | 4,6 | | |
| Emp. a Part. Hab. Cobrança Duvidosa / Emp. a Part. Habitação Non-performing Housing Loans to private individual/Housing Loans to private individuals | BdP | % | 1,92 | 1,92 | 1,97 | 2,04 | | 2,05 | 2,07 | 2,08 | | |

4. Ramos de Atividade / Industries

- Crédito às Empresas e Particulares / Corporations and Households Credit

Gráfico / Graph 4.7.
Stock de Empréstimos das Outras Instituições Financeiras Monetárias
Stocks of Loans of Other Monetary Financial Institutions



Fonte / Source: BdP

Nota: Particulares - Inclui crédito a emigrantes

Sociedades não Financeiras - Inclui crédito titulado

Note: Households - Includes emigrants credit

Non-Financial Corporations - Includes securities

Quadro / Table 4.10.

Empréstimos de Outras Instituições Financeiras Monetárias a Sociedades não Financeiras, saldos de fim de período

Other Monetary Financial Institutions Loans, stocks

| Ramos de Atividade Branch of Activity | Unidade Unit | 2011 | | 2012 | | 2012 | | 2012 | | 2012 | | 2013 | |
|--|---------------------|-------------|-------------|-------------|-------------|-------------|-------------|-------------|-------------|-------------|-------------|-------------|-------------|
| | | III | IV | I | II | III | IV | S | O | N | D | J | F |
| Agricultura, produção animal, caça e silvicultura Agriculture, Livestock, Hunting and Forestry | VH y-o-y | 3,6 | 1,6 | -2,6 | -5,9 | -6,2 | -7,1 | -6,0 | -6,7 | -7,8 | -6,8 | -5,5 | -5,3 |
| Indústrias extrativas Mining and Quarrying | VH y-o-y | 1,4 | -1,6 | -4,4 | -5,4 | -6,7 | -9,8 | -6,8 | -10,7 | -9,0 | -9,8 | -11,1 | -10,0 |
| Indústrias transformadoras Manufacturing | VH y-o-y | 0,1 | -1,5 | -2,0 | -5,8 | -7,1 | -7,7 | -7,4 | -7,7 | -7,6 | -7,7 | -7,6 | -6,6 |
| Eletricidade, gás, vapor e água; Captação, tratamento e distribuição de água; saneamento, gestão de resíduos e despoluição Electricity, gas and water; Purification and distribution of water; sanitation, waste management and remediation | VH y-o-y | 4,3 | 1,3 | 2,1 | -0,8 | -3,5 | -3,8 | -3,9 | -4,4 | -4,2 | -2,9 | -3,3 | -3,3 |
| Construção Construction | VH y-o-y | -3,6 | -3,9 | -4,7 | -7,7 | -9,4 | -12,3 | -10,3 | -11,5 | -11,7 | -13,6 | -14,1 | -14,2 |
| Comércio por grosso e a retalho, reparação de veículos automóveis e motocicletas Wholesale and retail trade, repair of motor vehicles and motorcycles | VH y-o-y | -0,5 | -2,9 | -6,4 | -12,9 | -12,9 | -13,3 | -12,5 | -13,5 | -13,6 | -12,8 | -11,3 | -11,5 |
| Transporte, armazenagem e comunicações Transports, Storage and Communications | VH y-o-y | -18,2 | -10,7 | 6,7 | 5,4 | 7,1 | 10,4 | 4,2 | 9,9 | 10,8 | 10,4 | 25,2 | 19,9 |
| Alojamento e restauração (restaurantes e similares) Restaurants and Hotels | VH y-o-y | 13,4 | 7,9 | 0,4 | -2,5 | -3,8 | -6,0 | -4,3 | -4,0 | -3,3 | -10,6 | -10,9 | -10,4 |
| Atividades de informação e de comunicação Information and Communication activities | VH y-o-y | 3,2 | 1,1 | 0,5 | -2,2 | -3,9 | -13,0 | -4,4 | -5,0 | -16,2 | -17,7 | -16,0 | -14,6 |
| Atividades das sociedades gestoras de participações sociais não financeiras Financial Activities | VH y-o-y | -0,5 | -1,7 | 0,5 | -2,7 | -6,0 | -5,9 | -6,8 | -7,4 | -8,2 | -2,0 | -4,4 | -5,7 |
| Atividades imobiliárias Real Estate | VH y-o-y | -5,5 | -4,1 | -3,9 | -5,9 | -6,3 | -7,0 | -6,9 | -7,1 | -8,1 | -5,7 | -6,3 | -5,7 |
| Atividades de consultoria, técnicas e administrativas, Educação, saúde e outras atividades de serviços sociais e pessoais Financial Activities, Education, Health and other activities of social services | VH y-o-y | 10,0 | 8,5 | 5,7 | -3,7 | -5,4 | -8,3 | -5,3 | -9,3 | -8,9 | -6,7 | -9,4 | -8,5 |
| Total | VH y-o-y | -1,2 | -1,6 | -1,5 | -5,5 | -6,7 | -7,7 | -7,2 | -7,7 | -8,0 | -7,4 | -7,0 | -7,1 |

Fonte / Source: BdP

Nota: Não inclui crédito titulado

Note: Securities not-included

5. Turismo / *Tourism*

- Hotelaria / *Hospitality*

Gráfico / *Graph* 2.16.
Receitas
Revenues

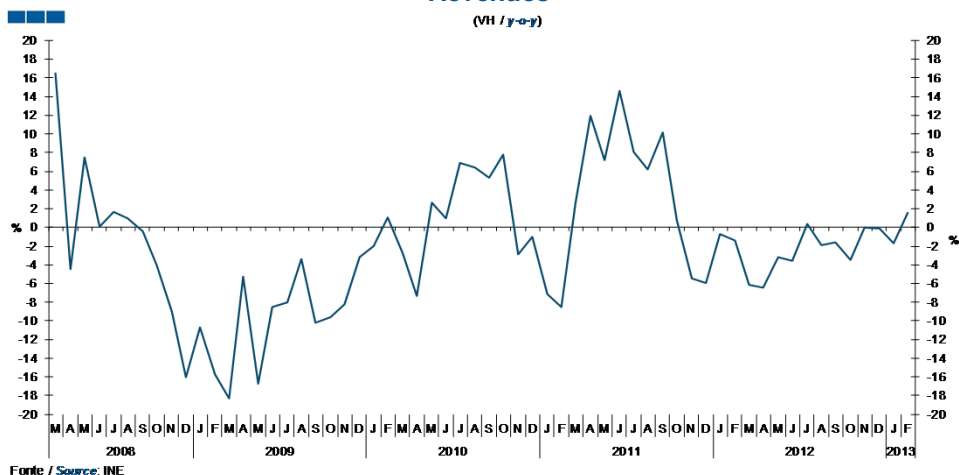


Gráfico / *Graph* 2.17.
Dormidas
Overnight Stays

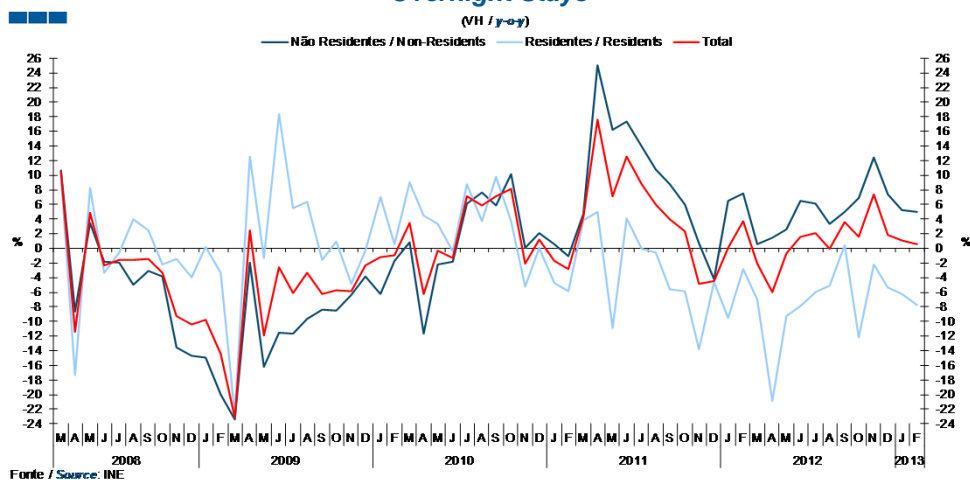
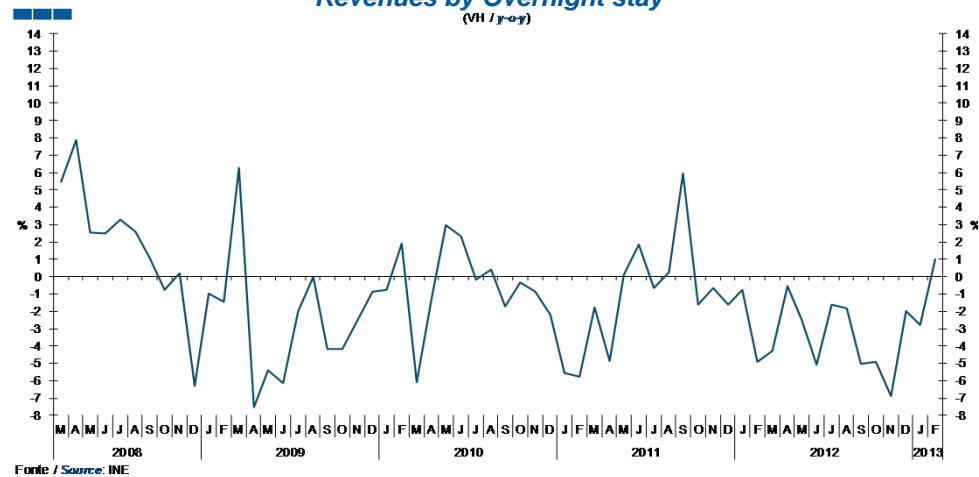


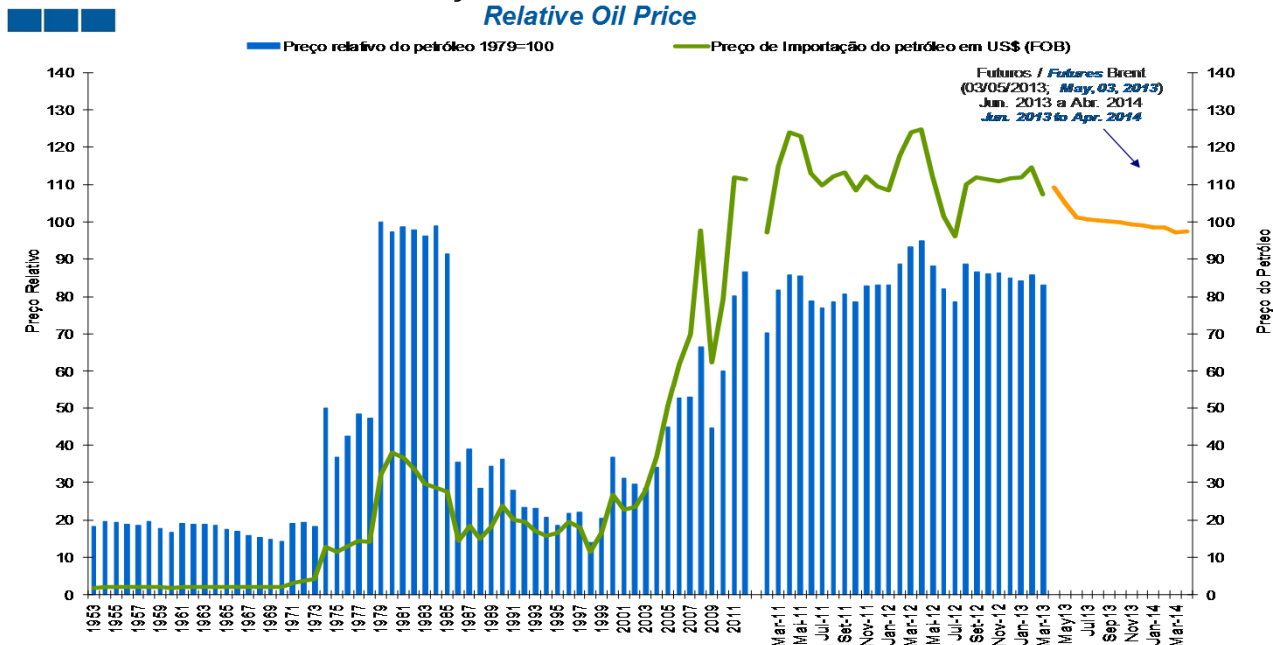
Gráfico / *Graph* 2.18.
Receitas por Dormida
Revenues by Overnight stay



6. Energia / Energy

- Evolução do Preço do Petróleo / Oil Price Evolution

Gráfico / Graph 6.1.
Preço Relativo do Petróleo
Relative Oil Price



Fonte : Cálculos do GEE com base em dados da Galp Energia (preço do petróleo e taxa de câmbio em US\$); INE (deflador do PIB - Contas Nacionais); Futuros - ICE Futures - Intercontinental Exchange.
O preço relativo do petróleo é o rácio entre a cotação do petróleo em euros e o deflador do PIB em Portugal.
Source : GEE calculations based on data from Galp Energia (oil price and exchange rate in US\$); INE (GDP deflator - National Accounts); Futuros - ICE Futures - Intercontinental Exchange.
The relative price of oil is a ratio between oil quotation in euros and Portugal's GDP deflator.

Quadro / Table 6.1.
Preço Relativo de Importação do Petróleo
Oil Import Relative Price

| | Unidade | 2008 | 2009 | 2010 | 2011 | 2012 | 2012 | | | | 2013 |
|---|------------------------|-------|-------|------|-------|-------|-------|-------|-------|-------|-------|
| | | | | | | | 1T12 | 2T12 | 3Q12 | 4T12 | Mar |
| (a) Preço de importação do petróleo (USD) Importing Price of Oil (USD) | VH y-o-y | 39,6 | -36,3 | 27,1 | 41,5 | -0,6 | 13,8 | -5,9 | -5,1 | 1,2 | -13,3 |
| (b) Efeito Cambial Stock Exchange Effect | VH y-o-y | -8,6 | 5,9 | 6,9 | -5,2 | 8,6 | 4,5 | 12,6 | 13,1 | 3,5 | 1,8 |
| (c) Preço de importação do petróleo (EUR) Importing Price of Oil (EUR) | VH y-o-y | 27,7 | -32,5 | 35,9 | 34,1 | 8,0 | 18,9 | 5,9 | 7,2 | 4,7 | -11,7 |
| (d) Deflador do PIB ¹ GDP Deflator ¹ | VH y-o-y | 1,6 | 0,9 | 0,6 | 0,5 | -0,1 | 0,3 | -0,1 | -0,3 | -0,4 | -1,0 |
| (e) Preço relativo do petróleo ² Relative Price of Oil ² | VH y-o-y | 25,7 | -33,1 | 35,0 | 33,4 | 8,2 | 18,6 | 6,0 | 7,6 | 5,2 | -10,8 |
| Por memória: Memo items: | | | | | | | | | | | |
| (f) Preço de importação do petróleo (f.o.b) ³ Importing Price of Oil (f.o.b) ³ | USD | 97,7 | 62,3 | 79,2 | 112,0 | 111,4 | 116,7 | 112,9 | 106,0 | 111,2 | 107,4 |
| Preço de importação do petróleo (f.o.b) ³ Importing Price of Oil (f.o.b) ³ | EUR | 65,2 | 44,0 | 59,8 | 80,2 | 86,6 | 89,1 | 87,9 | 84,6 | 85,6 | 83,0 |
| (g) Cotações internacionais do petróleo International Stock Prices for Oil | USD | 96,9 | 61,7 | 79,6 | 111,3 | 111,6 | 118,5 | 108,4 | 109,6 | 110,1 | 108,5 |
| (f/g) Preço importação/Cotações internacionais Importing Price/International Stock Prices | rácio (%) ratio (%) | 100,8 | 100,9 | 99,4 | 100,7 | 99,8 | 98,5 | 104,1 | 96,7 | 101,1 | 99,0 |
| (h) Preço relativo do petróleo Euros (1979=100) Relative Price of Oil Euros (1979=100) | (%) | 66,5 | 44,5 | 60,0 | 80,1 | 86,7 | 88,4 | 88,3 | 84,6 | 85,8 | 83,2 |

(1) Cálculo do GEE. Sempre que não haja deflador utiliza-se o último deflador conhecido.
(2) Cálculo do GEE. O preço relativo do petróleo é o rácio entre o preço do petróleo em euros e o deflador do PIB em Portugal. A contabilidade (c) = (a) + (b); (e) = (c) - (d) não se verifica exatamente pois a decomposição das taxas de crescimento não é aditiva.
(3) Cálculo do GEE com base em dados da Galp Energia, relativos às importações mensais de ramadas de petróleo bruto.
Fontes: Cotações Internacionais - EIA (Energy Information Administration) - Europe Brent Spot Price; Preços de Importação - Galp Energia; Taxa de Câmbio - Galp Energia; Deflador do PIB - INE, Contas Nacionais Trimestrais.
(1) GEE calculations. When deflator is unknown, it's used the last known deflator.
(2) GEE calculations. The relative price of oil is a ratio between oil quotation in euros and Portugal's GDP deflator.
The accounting (c) = (a) + (b); (e) = (c) - (d) doesn't exactly apply because the growth rates decomposition isn't additive.
(3) GEE calculations based on Galp Energia data relative to monthly imports of oil.
Sources: International cotations - EIA (Energy Information Administration) - Europe Brent Spot Price; Import prices and Exchange Rate - Galp Energia; GDP Deflator - INE, Quarterly National Accounts.

6. Energia / Energy

- Gasóleo e Gasolina / Diesel and Gasoline

Gráfico / Graph 6.2.
Consumo de Gasóleo e Gasolina
Diesel and Gasoline Consumption

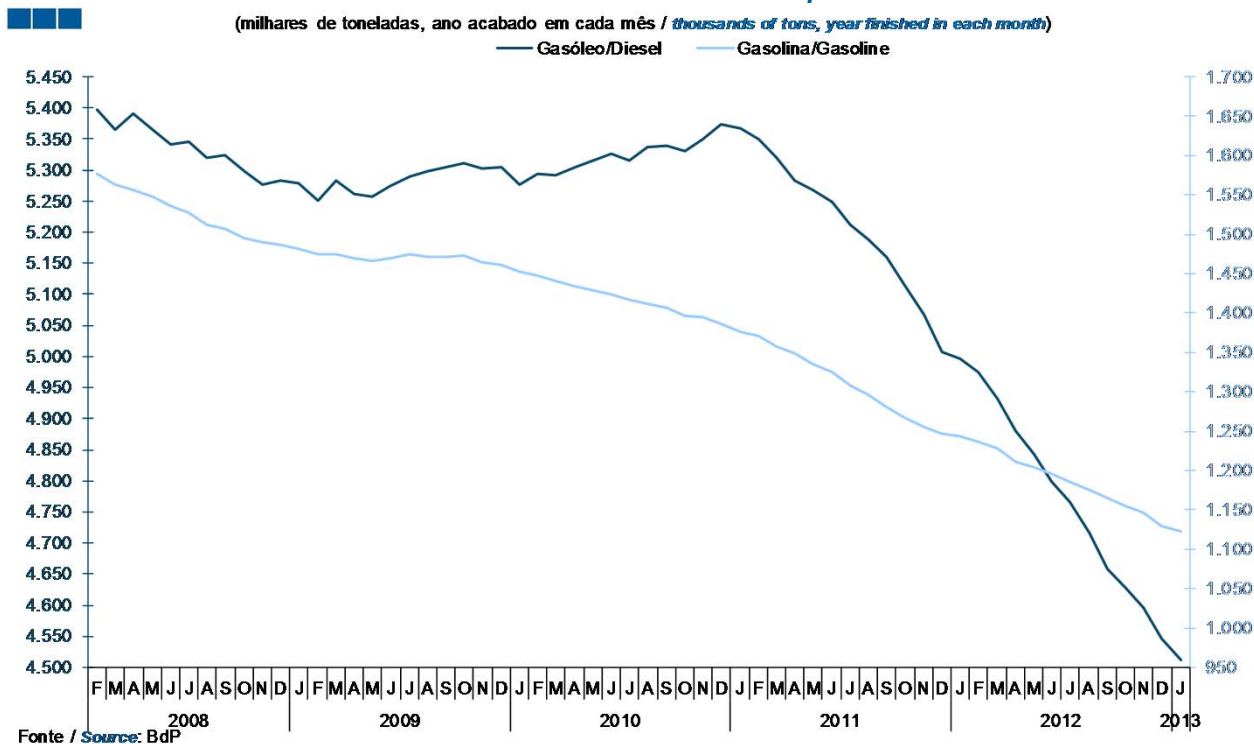


Gráfico / Graph 6.3.
Variação do Consumo de Gasóleo e Gasolina
Diesel and Gasoline Consumption Change

