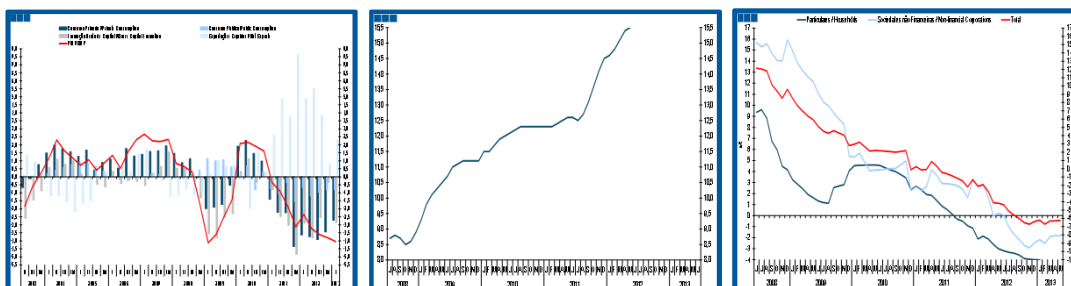


Síntese Estatística de Conjuntura

Short-term Economic Indicators

- Nº 33/2013 -
16 de Agosto de 2013
August, 16, 2013



Síntese Estatística de Conjuntura

Short-term Economic Indicators

- Nº 33/2013 -

16 de Agosto de 2013

August, 16, 2013

Índice Temático / Thematic Index

	Página / Page
1. Conjuntura Internacional / International Economic Situation	
Previsões de crescimento económico / <i>Economic growth forecasts</i>	6
Comércio mundial / <i>World trade</i>	7-8
Principais indicadores e previsões macroeconómicas / <i>Main macroeconomic indicators and forecasts</i>	9
EUA, Reino Unido e Japão / <i>USA, United Kingdom and Japan</i>	9
China, Zona Euro e UE27 / <i>China, Euro Area and EU27</i>	10
Espanha, Alemanha e França / <i>Spain, Germany and France</i>	11
Grécia, Irlanda e Itália / <i>Greece, Ireland and Italy</i>	12
2. Conjuntura Nacional / National Economic Situation	
Previsões macroeconómicas / <i>Macroeconomic forecasts</i>	13
Principais indicadores económicos / <i>Main economic indicators</i>	14-15
Indicadores avançados de atividade económica / <i>Economic activity leading indicators</i>	16
Emprego / <i>Employment</i>	17
Consumo / <i>Consumption</i>	18
Formação bruta de capital fixo / <i>Gross fixed capital formation</i>	19
Relações com o exterior / <i>Foreign relations</i>	20-23
3. Setores Institucionais / Institutional Sectors	
Poupança / <i>Saving</i>	24
Investimento / <i>Investment</i>	24
Capacidade/necessidade líquida de financiamento / <i>Net lending/Net borrowing</i>	25
Dívida / <i>Debt</i>	26
4. Ramos de Atividade / Industries	
Valor acrescentado bruto / <i>Gross value added</i>	27
Emprego / <i>Employment</i>	28
Indústria / <i>Industry</i>	29-30
Construção / <i>Construction</i>	31
Serviços e comércio / <i>Services and trade</i>	32
Imobiliário / <i>Real estate</i>	33
Crédito às empresas e particulares / <i>Corporations and households credit</i>	34
5. Turismo / Tourism	
Hotelaria / <i>Hospitality</i>	35
6. Energia / Energy	
Preço do petróleo / <i>Oil price</i>	36
Gasóleo e gasolina / <i>Diesel and gasoline</i>	37

Síntese Estatística de Conjuntura

Short-term Economic Indicators

- Nº 33/2013 -

16 de Agosto de 2013

August, 16, 2013

Índice de Quadros / Tables Index

	Página / Page
1. Conjuntura Internacional / <i>International Economic Situation</i>	
1.1. Previsões de crescimento da economia mundial / <i>World growth forecasts</i>	6
1.3. Indicadores avançados da UE27 e Zona Euro / <i>Advanced indicators for EU27 and Euro Area</i>	7
1.4. Comércio mundial / <i>World trade</i>	8
1.5. Principais indicadores e previsões macroeconómicas / <i>Main macroeconomic indicators and forecasts</i>	9
EUA, Reino Unido e Japão / <i>USA, United Kingdom and Japan</i>	9
China, Zona Euro e UE27 / <i>China, Euro Area and EU27</i>	10
Espanha, Alemanha e França / <i>Spain, Germany and France</i>	11
Grécia, Irlanda e Itália / <i>Greece, Ireland and Italy</i>	12
2. Conjuntura Nacional / <i>National Economic Situation</i>	
2.1. Previsões para a economia portuguesa / <i>Forecasts for the portuguese economy</i>	13
2.2. Evolução das estimativas do PIB / <i>GDP estimates evolution</i>	15
2.3. Principais indicadores económicos / <i>Main economic indicators</i>	15
2.4. Indicadores avançados de atividade geral / <i>General activity leading indicators</i>	16
2.5. Mercado de trabalho / <i>Labour market</i>	17
2.6. Indicadores avançados do consumo privado / <i>Private consumption leading indicators</i>	18
2.7. Indicadores avançados de investimento / <i>Investment leading indicators</i>	19
2.8. Balança de bens e serviços e indicadores avançados de procura externa / <i>Goods and services balance and foreign demand leading indicators</i>	21
4. Ramos de Atividade / <i>Industries</i>	
4.1. Crescimento real do VAB por ramo de atividade / <i>GVA real growth by industry</i>	27
4.2. Contributos dos ramos de atividade para o crescimento real do VAB / <i>Industries contribution to GVA real growth</i>	27
4.3. Evolução do emprego por ramo de atividade / <i>Employment evolution by industry</i>	28
4.4. Contributos dos ramos de atividade para a evolução do emprego / <i>Industries contribution to employment</i>	28
4.5. Indicadores setoriais para a indústria / <i>Industry sectoral indicators</i>	30
4.6. Índice de produção industrial por subsecções / <i>Industrial production index by sections</i>	30
4.7. Indicadores setoriais para a construção / <i>Construction sectoral indicators</i>	31
4.8. Indicadores setoriais para os serviços e comércio / <i>Services and Trade sectoral indicators</i>	32
4.9. Indicadores avançados para o setor imobiliário / <i>Real estate sectoral indicators</i>	33
4.10. Empréstimos de outras instituições financeiras monetárias a sociedade não financeiras / <i>Other monetary financial institutions loans to non-financial corporations</i>	34
6. Energia / <i>Energy</i>	
6.1. Evolução do preço relativo de importação do petróleo / <i>Oil import relative price</i>	36

Síntese Estatística de Conjuntura

Short-term Economic Indicators

- Nº 33/2013 -

16 de Agosto de 2013

August, 16, 2013

Índice de Gráficos / *Graphs Index*

	Página / Page
2. Conjuntura Nacional / <i>National Economic Situation</i>	
2.1. Contributos (p.p.) para a variação homóloga real do PIB (%) / <i>Contributions (p.p.) to GDP real growth (y-o-y, %)</i>	14
2.2. Produto interno bruto, rendimento nacional bruto, rendimento disponível bruto / <i>GDP, gross national income, gross disposable income</i>	14
2.3. Poupança bruta, formação bruta de capital e necessidade líquida de financiamento / <i>Gross saving, gross capital formation, net borrowing</i>	14
2.4. Indicador coincidente mensal e indicador de atividade económica / <i>Monthly coincident indicator and economic activity indicator</i>	16
2.5. Indicador de clima económico / <i>Economic climate indicator</i>	16
2.6. Taxa de desemprego / <i>Unemployment rate</i>	17
2.7. Emprego total / <i>Total employment</i>	17
2.8. Indicador coincidente consumo privado / <i>Private consumption coincident indicator</i>	18
2.9. Indicador de confiança dos consumidores / <i>Consumer confidence indicator</i>	18
2.10. Indicador de formação bruta de capital fixo / <i>Gross fixed capital formation indicator</i>	19
2.11. Formação bruta de capital fixo, total / <i>Gross fixed capital formation, total</i>	19
2.12. Evolução trimestral da balança de bens e serviços / <i>Balance of goods and services quarterly evolution</i>	20
2.13. Evolução da balança de bens e serviços - Últimos 12 meses / <i>Balance of goods and services - last 12 months</i>	20
2.14. Balança corrente / <i>Current account</i>	22
2.15. Balanças corrente e de capital / <i>Current and capital accounts</i>	22
2.16. Evolução do investimento direto estrangeiro / <i>Foreign direct investment</i>	23
2.17. Balança tecnológica / <i>Technological account</i>	23
2.18. Saídas de produtos industriais transformados por grau de intensidade tecnológica / <i>Manufacturing exports by technological intensity</i>	23

Síntese Estatística de Conjuntura

Short-term Economic Indicators

- Nº 33/2013 -

16 de Agosto de 2013

August, 16, 2013

Índice de Gráficos / *Graphs Index*

	Página / Page
3. Setores Institucionais / <i>Institutional Sectors</i>	
3.1. Poupança bruta, por setor institucional / <i>Gross saving, by institutional sector</i>	24
3.2. Investimento bruto, por setor institucional / <i>Gross investment, by institutional sector</i>	24
3.3. Capacidade/necessidade líquida de financiamento por setor institucional / <i>Net lending/net borrowing, by institutional sector</i>	25
3.4. Contributo dos setores institucionais para a variação homóloga da necessidade líquida de financiamento do total da economia / <i>Institutional sectors contributions to annual change of total economy net borrowing</i>	25
3.5. Dívida bruta, por setor institucional / <i>Gross debt, by institutional sector</i>	26
3.6. Património financeiro líquido, por setor institucional / <i>Net financial wealth, by institutional sector</i>	26
4. Ramos de Atividade / <i>Industries</i>	
4.1. Índice de volume de negócios na indústria / <i>Industrial turnover index</i>	29
4.2. Índices de emprego, remunerações e horas trabalhadas na indústria / <i>Employment, wages and hours worked indexes in industry</i>	29
4.3. Índice de volume encomendas na construção e obras públicas / <i>Construction and public works new orders Index</i>	31
4.4. Formação bruta de capital fixo, construção / <i>Gross fixed capital formation, construction</i>	31
4.5. Índice de volume de negócios nos serviços / <i>Services turnover index</i>	32
4.6. Índice confidencial imobiliário / <i>Confidencial Real Estate index</i>	33
4.7. <i>Stock</i> de empréstimos das outras instituições monetárias / <i>Stock of loans of other monetary financial institutions</i>	34
5. Turismo / <i>Tourism</i>	
5.1. Receitas / <i>Revenues</i>	35
5.2. Dormidas / <i>Overnight stays</i>	35
5.3. Receitas por Dormida / <i>Revenue by overnight stay</i>	35
6. Energia / <i>Energy</i>	
6.1. Evolução do preço relativo do petróleo / <i>Relative oil price</i>	36
6.2. Consumo de gasóleo e gasolina / <i>Diesel and gasoline consumption</i>	37
6.3. Variação do consumo de gasóleo e gasolina / <i>Diesel and gasoline consumption change</i>	37

1. Conjuntura Internacional / International Economic Situation

- Previsões de Crescimento Económico / Economic Growth Forecasts

Quadro / Table 1.1.
Previsões de Crescimento da Economia Mundial
World Growth Forecasts

	2011				2012				2013				2014				2015			
	OCDE	FMI	CE	BM	OCDE	FMI	CE	BM	OCDE	FMI	CE	BM	OCDE	FMI	CE	BM	OCDE	FMI	CE	BM
	OECD	IMF	EC	WB	OECD	IMF	EC	WB	OECD	IMF	EC	WB	OECD	IMF	EC	WB	OECD	IMF	EC	WB
	Mai-13	Abr-13	Mai-13	Jan-13	Mai-13	Abr-13	Mai-13	Jan-13	Mai-13	Abr-13	Mai-13	Jan-13	Mai-13	Abr-13	Mai-13	Jan-13	-	Abr-13	Mai-13	Jan-13
	Mai-13	Abr-13	May-13	Jan-13	Mai-13	Abr-13	May-13	Jan-13	Mai-13	Abr-13	May-13	Jan-13	Mai-13	Abr-13	May-13	Jan-13	-	Abr-13	May-13	Jan-13
MUNDO WORLD	-	4,0	4,2	2,7	-	3,2	3,0	2,3	-	3,1 e)	3,1	2,4	-	3,8 e)	3,8	3,1	-	-	-	3,3
OCDE OECD	1,9	-	-	1,5	1,4	-	-	1,2	1,2	-	-	1,1	2,3	-	-	2,0	-	-	-	2,3
UE-27 EU-27	-	1,6	1,6	-	-	-0,2	-0,3	-	-	0,0	-0,1	-	-	1,3	1,4	-	-	-	-	-
ZONA EURO EURO AREA	1,5	1,5 e)	1,4	1,5	-0,5	-0,6 e)	-0,6	-0,4	-0,6	-0,6 e)	-0,4	-0,1	1,1	0,9 e)	1,2	0,9	-	1,3 e)	-	1,4
ESPAÑA SPAIN	0,4	0,4	0,4	-	-1,4	-1,4	-1,4	-	-1,7	-1,6	-1,5	-	0,4	0,0	0,9	-	-	0,3(a)	-	-
ALEMANHA GERMANY	3,1	3,1	3,0	-	0,9	0,9	0,7	-	0,4	0,3	0,4	-	1,9	1,3	1,8	-	-	-	-	
FRANÇA FRANCE	1,7	2,0	1,7	-	0,0	0,0	0,0	-	-1,3	-0,2	-0,1	-	0,8	0,8	1,1	-	-	1,5(a)	-	-
ITÁLIA ITALY	0,5	0,4	0,4	-	-2,4	-2,4	-2,2	-	-1,8	-1,8 e)	-1,3	-	0,4	0,7 e)	0,7	-	-	1,0(a)	-	-
HOLANDA NETHERLANDS	1,1	1,0(a)	1,0	-	-1,0	-1,0(a)	-1,0	-	-0,9	-0,5(a)	-0,8	-	0,7	1,1(a)	0,9	-	-	1,7(a)	-	-
GRÉCIA GREECE	-7,1	-7,1	-7,1	-	-6,4	-6,4	-6,4	-	-4,8	-4,2	-4,2	-	-1,2	0,6	0,6	-	-	2,9(a)	2,9(c)	-
REINO UNIDO UNITED KINGDOM	1,0	1,1	1,0	-	0,3	0,2	0,3	-	0,8	0,9	0,6	-	1,5	1,5	1,7	-	-	1,8(a)	-	-
EUA USA	1,8	1,8 a)	1,8	1,8	2,2	2,2 a)	2,2	2,2	1,9	1,7 a)	1,9	1,9	2,8	2,7 a)	2,6	2,8	-	3,5(a)	-	3,0
JAPÃO JAPAN	-0,6	-0,6	-0,6	-0,7	2,0	1,9	2,0	1,9	1,6	2,0	1,4	0,8	1,4	1,2	1,6	1,2	-	1,1(a)	-	1,5
CHINA CHINA	9,3	9,3	9,3	9,3	7,8	7,8	7,8	7,9	7,8	7,8 e)	8,0	8,4	8,4	7,7 e)	8,1	8,0	-	8,5(a)	-	7,9
ÍNDIA (b) INDIA (b)	7,6	7,7	6,8	6,9	3,8	4,0	4,1	5,1	5,3	5,6 e)	5,7	6,1	6,4	6,3 e)	6,6	6,8	6,8(a)	7,6(a)	-	7,0
BRASIL BRAZIL	2,7	2,7	2,7	2,7	0,9	0,9	0,9	0,9	2,9	3,0	3,0	3,4	3,5	4,0	3,6	4,1	-	-	-	4,0
RUSSIA RUSSIA	4,3	4,3	4,3	4,3	3,4	3,4	3,4	3,5	2,3	2,5 e)	3,3	3,6	3,6	3,3 e)	3,8	3,9	-	3,9(a)	-	3,8
ANGOLA ANGOLA	-	3,9	-	3,4	-	8,4	-	8,1	-	6,2	-	7,2	-	7,3	-	7,5	-	5,3(a)	-	7,8
MOÇAMBIQUE MOZAMBIQUE	-	7,3	-	7,3	-	7,5	-	7,5	-	8,4	-	8,0	-	8,0	-	8,2	-	8,0(a)	-	8,0

Fontes: Comissão Europeia (CE), "Spring European Economic Forecast", 03/05/2013; Organização para a Cooperação e Desenvolvimento Económico (OCDE), "Economic Outlook 93", 29/05/2013; Banco Mundial (BM), "Global Economic Prospects", 15/01/2013; Fundo Monetário Internacional (FMI), "World Economic Outlook", 16/04/2013;

(a) Country Report FMI: Índia, 06/02/2013; Moçambique, 03/01/2013; Alemanha, 06/08/2013; Itália, 10/07/2012; China, 17/07/2013; França, 05/08/2013; Reino Unido, 17/07/2013; Espanha, 05/08/2013; EUA, 26/07/2013; Rússia, 03/08/2012; Angola, 03/08/2012; Japão, 05/08/2013; Holanda, 10/05/2013; Grécia 31/07/2013

(b) Anos económicos diferentes dos anos civis. 2011 = 2010/11

(c) CE - Segundo Programa de Ajustamento Económico: Grécia, 3ª Avaliação, julho 2013;

(d) OECD Economic Surveys: China, 22/03/2013; França, 19/03/2013; Reino Unido, 06/02/2013; Japão, 23/04/2013; Itália, 02/05/2013

e) FMI: World Economic Outlook Update 09/07/2013; Country Report Zona Euro 25/07/2013

Sources: European Commission (EC), "Spring European Economic Forecast", 03/05/2013; Organisation for Economic Co-operation and Development (OECD), "Economic Outlook 93", 05/29/2013; World Bank (WB), "Global Economic Prospects", 01/15/2013; International Monetary Fund (IMF), "World Economic Outlook", 16/04/2013

(a) Country Report IMF: India, 02/06/2013; Mozambique, 03/01/2013; Germany, 06/08/2013; Italy, 07/10/2012; China, 17/07/2013; France, 05/08/2013; United Kingdom, 19/07/2012; Spain, 05/08/2013; USA, 26/07/2013; Russia, 08/03/2012; Angola, 08/03/2012; Japan, 05/08/2013; Netherlands, 10/05/2013; Greece, 31/07/2013

(b) Different financial years of the calendar years. 2011 = 2010/11

(c) EC - The Second Economic Adjustment Programme for Greece, 3rd Review, July 2013;

(d) OECD Economic Surveys: China, 22/03/2013; França, 19/03/2013; Reino Unido, 06/02/2013; Japão, 23/04/2013; Itália, 02/05/2013

e) FMI: World Economic Outlook Update 09/07/2013; Country Report Euro Area 25/07/2013

1. Conjuntura Internacional / *International Economic Situation*

- Indicadores Avançados da UE27 e Zona Euro e Comércio Mundial - *Advanced Indicators for EU27 and Euro Area and World Trade*

Quadro / *Table 1.3.*
Indicadores Avançados para UE27 e Zona Euro
Advanced Indicators for EU27 and Euro Area

Indicadores Avançados <i>Advanced Indicators</i>	Fonte <i>Source</i>	Unidade <i>Unit</i>	2T12 <i>2Q12</i>	3T12 <i>3Q12</i>	4T12 <i>4Q12</i>	1T13 <i>1Q13</i>	2T13 <i>2Q13</i>	Mar-13 <i>Mar-13</i>	Abr-13 <i>Apr-13</i>	Mai-13 <i>May-13</i>	Jun-13 <i>Jun-13</i>	Jul-13 <i>Jul-13</i>
União Europeia (UE- 27) <i>European Union (EU- 27)</i>												
Indicador de Sentimento Económico <i>Economic Sentiment Indicator</i>	CE <i>EC</i>	SRE <i>Balances / 3MMA</i>	92,4	88,3	88,5	91,3	91,1	91,5	89,7	90,9	92,6	95,0
Indústria <i>Industry</i>	CE <i>EC</i>	SRE <i>Balances / 3MMA</i>	-9,9	-13,5	-13,8	-11,6	-12,1	-11,6	-12,8	-12,2	-11,3	-10,0
Serviços <i>Services</i>	CE <i>EC</i>	SRE <i>Balances / 3MMA</i>	-5,4	-11,6	-10,5	-6,8	-8,2	-5,2	-10,6	-7,9	-6,1	-4,5
Consumidores <i>Consumers</i>	CE <i>EC</i>	SRE <i>Balances / 3MMA</i>	-19,7	-22,2	-23,9	-21,7	-19,4	-21,6	-20,4	-20,2	-17,5	-14,8
Comércio a Retalho <i>Retail Trade</i>	CE <i>EC</i>	SRE <i>Balances / 3MMA</i>	-10,8	-12,8	-10,7	-10,8	-12,0	-12,7	-13,7	-11,9	-10,3	-7,0
Construção <i>Construction</i>	CE <i>EC</i>	SRE <i>Balances / 3MMA</i>	-30,2	-31,9	-34,2	-29,8	-31,9	-29,8	-33,2	-32,0	-30,6	-31,0
Índice de Produção Industrial <i>Industry Production Index</i>	Eurostat	VH <i>y-o-y</i>	-1,8	-1,9	-2,8	-2,1	-0,5	-1,2	-0,4	-1,5	0,3	
IHPC <i>HICP</i>	Eurostat	VH <i>y-o-y</i>	2,6	2,6	2,4	2,0	1,6	1,9	1,4	1,6	1,7	1,7
Taxa de Desemprego <i>Unemployment Rate</i>	Eurostat	%	10,4	10,5	10,7	10,9	11,0	10,9	11,0	11,0	10,9	
Zona Euro <i>Euro Area</i>												
Indicador de Sentimento Económico <i>Economic Sentiment Indicator</i>	CE <i>EC</i>	SRE <i>Balances / 3MMA</i>	92,3	87,4	86,8	90,1	89,8	90,1	88,6	89,5	91,3	92,5
Indústria <i>Industry</i>	CE <i>EC</i>	SRE <i>Balances / 3MMA</i>	-10,5	-14,9	-15,4	-12,2	-12,6	-12,2	-13,7	-13,0	-11,2	-10,6
Serviços <i>Services</i>	CE <i>EC</i>	SRE <i>Balances / 3MMA</i>	-4,5	-10,6	-11,1	-7,8	-10,0	-7,1	-11,1	-9,3	-9,6	-7,8
Consumidores <i>Consumer</i>	CE <i>EC</i>	SRE <i>Balances / 3MMA</i>	-19,5	-23,8	-26,2	-23,7	-20,9	-23,5	-22,2	-21,8	-18,8	-17,4
Comércio a Retalho <i>Retail Trade</i>	CE <i>EC</i>	SRE <i>Balances / 3MMA</i>	-14,4	-16,8	-16,0	-16,2	-16,6	-17,1	-18,4	-16,7	-14,6	-13,7
Construção <i>Construction</i>	CE <i>EC</i>	SRE <i>Balances / 3MMA</i>	-26,9	-29,4	-32,7	-29,1	-31,9	-29,9	-31,1	-33,0	-31,5	-32,6
Indicador Compósito Avançado <i>Composite Leading Indicator</i>	OCDE <i>OECD</i>	CLI 12M <i>CLI 12M</i>	-1,7	-1,3	-0,6	2,9		3,1	3,3			
Índice de Produção Industrial <i>Industry Production</i>	Eurostat	VH <i>y-o-y</i>	-2,2	-2,5	-3,0	-2,3	-0,5	-1,5	-0,4	-1,2	0,3	
IHPC <i>HICP</i>	Eurostat	VH <i>y-o-y</i>	2,5	2,5	2,3	1,9	1,4	1,7	1,2	1,4	1,6	1,6
Taxa de Desemprego <i>Unemployment Rate</i>	Eurostat	%	11,3	11,5	11,8	12,0	12,1	12,1	12,1	12,1	12,1	

1. Conjuntura Internacional / *International Economic Situation*

- Comércio Mundial / *World Trade*

Quadro / *Table* 1.4.
Comércio Mundial
World Trade

	2013			2014		
	FMI <i>IMF</i> Jul-13	OCDE <i>OECD</i> Mai-13	CE <i>EC</i> Mai-13	FMI <i>IMF</i> Jul-13	OCDE <i>OECD</i> Mai-13	CE <i>EC</i> Mai-13
- Crescimento real do Com. Mundial (%) - <i>World Trade Volume (%)</i>						
Imp.+ Exp. de bens e serviços <i>Imp.+Exp. goods and services</i>	3,1	3,6	-	5,4	5,8	-
Imp. de bens e serviços <i>Imp. goods and services</i>	-	-	3,2	-	-	5,6
Economias Avançadas <i>Advanced Economies</i>	2,4	-	1,7	4,7	-	4,9
Economias Emergentes <i>Emerging Economies</i>	4,3	-	5,4	6,3	-	6,6
Exp. de bens e serviços <i>Exp. goods and services</i>	-	-	3,7	-	-	5,5
Economias Avançadas <i>Advanced Economies</i>	2,4	-	2,6	4,7	-	5,1
Economias Emergentes <i>Emerging Economies</i>	4,3	-	5,2	6,3	-	6,2
- Exportações Mundiais em valor (mil M\$) - <i>World Exports (billions of Dollars)</i>						
Bens e serviços <i>Goods and Services</i>	23,5	-	-	24,6	-	-
Bens <i>Goods</i>	19,1	-	-	19,9	-	-

Fontes: CE - Comissão Europeia, "Spring European Economic Forecast", 03/05/2013; FMI, "World Economic Outlook Update", 09/07/2013; OCDE, Economic Outlook nº 93, maio de 2013 - Países OCDE

Sources: EC - European Commission, "Spring European Economic Forecast", 05/03/2013; IMF, "World Economic Outlook Update", 09/07/2013; OECD, Economic Outlook nº 93, May 2013 - OECD Countries

1. Conjuntura Internacional / International Economic Situation

- Principais Indicadores e Previsões Macroeconómicas

EUA, Reino Unido e Japão

- Main Macroeconomic Indicators and Forecasts

USA, United Kingdom and Japan

Quadro / Table 1.5.
Principais Indicadores e Previsões Macroeconómicas
Main Macroeconomic Indicators and Forecasts

EUA / USA	2011			2012			2013			2014			2015		
	FMI	OCDE	CE	FMI	OCDE	CE	FMI	OCDE	CE	FMI	OCDE	CE	FMI	OCDE	CE
	IMF Jul-13	OECD Mai-13	EC Mai-13	IMF Jul-13	OECD Mai-13	EC Mai-13	IMF Jul-13	OECD Mai-13	EC Mai-13	IMF Jul-13	OECD Mai-13	EC Mai-13	IMF Jul-13	OECD -	EC -
PIB (Taxa de crescimento real, %) GDP (Real growth rate, %)	1,8	1,8	1,8	2,2	2,2	2,2	1,7	1,9	1,9	2,7	2,8	2,6	3,5 ^(a)	-	-
-Consumo Privado -Private Consumption	2,5	2,5 ^(a)	2,5	1,9	1,9	1,9	2,1	2,1	1,7	2,4	2,7	2,2	2,5 ^(a)	-	-
-Consumo Público -Public Consumption	-2,3	-	-2,6	-1,3	-1,3	-1,4	-3,5	-2,2	-1,7	0,4	-0,7	-0,6	3,6 ^(a)	-	-
-Formação Bruta de Capital Fixo -Gross Fixed Capital Formation	3,4	3,4 ^(a)	4,0	6,1	6,1	6,9	4,3	5,1	6,9	7,8	7,8	7,8	8,9 ^(a)	-	-
-Exportações Bens e Serviços -Exports of goods and Services	13,5	6,7	6,7	4,3	3,4	3,5	-	2,2	3,5	-	4,9	5,8	-	-	-
-Importações Bens e Serviços -Imports of goods and Services	13,0	4,8	4,8	3,1	2,4	2,4	-	5,5	2,7	-	5,5	6,2	-	-	-
Contributo procura externa líquida p/ PIB Net external demand contribution to GDP	0,1	0,1 ^(a)	0,1	0	0,0	0,1	0,1	-0,1	0,0	-0,4	-0,3	-0,2	-0,3 ^(a)	-	-
IPC (t.v.) CPI (g.r.)	3,1	3,1	3,2	2,1	2,1	2,1	1,7	1,6	1,8	1,8	1,9	2,1	1,9 ^(a)	-	-
Taxa de Desemprego (% da pop. ativa) Unemployment Rate (% of labour force)	8,9	8,9	8,9	8,1	8,1	8,1	7,6	7,5	7,6	7,3	7	7,2	6,8 ^(a)	-	-
Saldo Global do SPA (% PIB) Fiscal Balance (% GDP)	-9,0	-10,2	-10,1	-6,9	-8,7	-8,9	-4,6	-5,4	-6,9	-3,4	-5,3	-5,9	-2,7	-	-
Dívida Bruta do SPA (% PIB) General Government Gross Debt (% GDP)	102,4	102,3	103,1	106,4	106,3	107,6	108,9	109,1	110,6	109,8	110,4	111,3	109,0	-	-
Balança Corrente (% PIB) Current Account Balance (% GDP)	-3	-3,1	-3,3	-2,8	-3,0	-3,0	-3,2	-3,1	-2,8	-3,2	-3,3	-3,0	-3,2 ^(a)	-	-
Reino Unido / United Kingdom	2011			2012			2013			2014			2015		
	FMI	OCDE	CE	FMI	OCDE	CE	FMI	OCDE	CE	FMI	OCDE	CE	FMI	OCDE	CE
	IMF Jul-13	OECD Mai-13	EC Mai-13	IMF Jul-13	OECD Mai-13	EC Mai-13	IMF Jul-13	OECD Mai-13	EC Mai-13	IMF Jul-13	OECD Mai-13	EC Mai-13	IMF Jul-13	OECD -	EC -
PIB (Taxa de crescimento real, %) GDP (Real growth rate, %)	1,1	1,0 ^(a)	1,0	0,2	0,3	0,3	0,9	0,8	0,6	1,5	1,5	1,7	1,8 ^(a)	-	-
-Consumo Privado -Private Consumption	-	-0,8 ^(a)	-0,8	1,1	1,2	1,2	1,0	0,9	0,8	1,3	1,2	1,3	1,4 ^(a)	-	-
-Consumo Público -Public Consumption	-	-	-0,3	2,8	2,2	2,2	0,4	0,4	0,4	-0,7	-0,7	-0,5	-0,4 ^(a)	-	-
-Formação Bruta de Capital Fixo -Gross Fixed Capital Formation	-	-2,9 ^(a)	-2,9	0,5	1,5	1,5	0,9	1,8	1,8	3,4	4,1	4,5	3,3 ^(a)	-	-
-Exportações Bens e Serviços -Exports of goods and Services	4,5 ^(a)	4,5	4,5	0,9 ^(a)	-0,2	-0,2	1,2 ^(a)	0,7	1,3	3,3 ^(a)	2,9	3,9	4,0 ^(a)	-	-
-Importações Bens e Serviços -Imports of goods and Services	0,3 ^(a)	0,5	0,0	2,8 ^(a)	2,7	2,7	1,6 ^(a)	0,5	1,3	2,9 ^(a)	1,6	2,6	3,0 ^(a)	-	-
Contributo procura externa líquida p/ PIB Net external demand contribution to GDP	1,0 ^(a)	1,4 ^(a)	1,4	0,1 ^(a)	-1,0	-1,0	0,8 ^(a)	0,1	0,0	0,7 ^(a)	0,3	0,4	0,7 ^(a)	-	-
IHPC (t.v.) HICP (g.r.)	4,7	4,5 ^(a)	4,5	2,6	2,8	2,8	2,6	2,8	2,8	2,2	2,4	2,5	2,0 ^(a)	-	-
Taxa de Desemprego (% da pop. ativa) Unemployment Rate (% of labour force)	8,0	8,1	8,0	8,0	7,9	7,9	7,8	8,0	8,0	7,4	7,9	7,9	7,3 ^(a)	-	-
Saldo Global do SPA (% PIB) Fiscal Balance (% GDP)	-7,8	-7,9	-7,8	-7,5	-6,5	-6,3	-6,0	-7,1	-6,8	-6,4	-6,5	-6,3	-5,6 (a)	-	-
Dívida Bruta do SPA (% PIB) General Government Gross Debt (% GDP)	85,1	100,4 ^(a)	85,5	88,2	103,9 ^(a)	90,0	91,7	109,1 ^(a)	95,5	97,1	113,0 ^(a)	95,7	99,7 (a)	-	-
Balança Corrente (% PIB) Current Account Balance (% GDP)	-1,5	-1,3	-1,3	-3,8	-3,7	-3,7	-3,7	-2,9	-2,7	-3,3	-2,5	-2,0	-2,8 ^(a)	-	-
Japão / Japan	2011			2012			2013			2014			2015		
	FMI	OCDE	CE	FMI	OCDE	CE	FMI	OCDE	CE	FMI	OCDE	CE	FMI	OCDE	CE
	IMF Ago-13	OECD Mai-13	EC Mai-13	IMF Ago-13	OECD Mai-13	EC Mai-13	IMF Ago-13	OECD Mai-13	EC Mai-13	IMF Ago-13	OECD Mai-13	EC Mai-13	IMF Ago-13	OECD -	EC -
PIB (Taxa de crescimento real, %) GDP (Real growth rate, %)	-0,6	-0,6 ^(a)	-0,6	1,9	2,0 ^(a)	2,0	2,0	1,6 ^(a)	1,4	1,2	1,4 ^(a)	1,6	1,1 ^(a)	-	-
-Consumo Privado -Private Consumption	0,4	0,4 ^(a)	0,5	2,3	2,3 ^(a)	2,4	1,8	1,6 ^(a)	1,0	0,9	1,2 ^(a)	0,6	-	-	-
-Consumo Público -Public Consumption	1,4	-	1,5	2,4	2,6 ^(a)	2,7	2,0	1,6 ^(a)	1,2	0	1,0 ^(a)	1,1	-	-	-
-Formação Bruta de Capital Fixo -Gross Fixed Capital Formation	3,7	1,1 ^(a)	1,1	2,1	4,4 ^(a)	4,5	0,4	2,0 ^(a)	0,6	2,9	0,6 ^(a)	2,1	-	-	-
-Exportações Bens e Serviços -Exports of goods and Services	-0,4	-0,4 ^(a)	-0,4	-0,1	-0,1 ^(a)	-0,3	4,8	2,7 ^(a)	4,0	7,8 (a)	9,0 ^(a)	6,9	-	-	-
-Importações Bens e Serviços -Imports of goods and Services	5,9 ^(a)	5,9 ^(a)	5,9	5,4 ^(a)	5,4 ^(a)	5,3	2,2	0,6 ^(a)	2,0	4,0	3,1 ^(a)	5,0	-	-	-
Contributo da procura externa líquida p/ PIB Net external demand contribution to GDP	-0,8	-0,9	-0,9	-0,8	-0,9	-0,9	0,5	0,3	0,3	0,7	0,9	0,4	-	-	-
IPC (t.v.) CPI (g.r.)	-0,3	-0,3 ^(a)	-0,3	0,0	0,0 ^(a)	0,0	0,1	-0,1 ^(a)	0,2	2,9	1,8 ^(a)	1,8	-	-	-
Taxa de Desemprego (% da pop. ativa) Unemployment Rate (% of labour force)	4,6	4,6 ^(a)	4,6	4,4	4,3 ^(a)	4,3	4,1	4,2 ^(a)	4,3	4,1	4,1 ^(a)	4,2	-	-	-
Saldo Global do SPA (% PIB) Fiscal Balance (% GDP)	-9,9	-8,9 ^(a)	-8,9	-10,1	-9,9 ^(a)	-9,9	-9,8	-10,3 ^(a)	-9,5	-7,1	-8,0 ^(a)	-7,6	-	-	-
Dívida Bruta do SPA (% PIB) General Government Gross Debt (% GDP)	230,3	210,6 ^(a)	232,0	238	219,1 ^(a)	237,5	246,9	228,4 ^(a)	243,6	247,5	233,1 ^(a)	242,9	-	-	-
Balança Corrente (% PIB) Current Account Balance (% GDP)	2,0	2,0 ^(a)	2,0	1,0	1,0 ^(a)	1,1	1,3	1,0 ^(a)	1,8	1,7	1,9 ^(a)	2,5	-	-	-

1. Conjuntura Internacional / International Economic Situation

- Principais Indicadores e Previsões Macroeconómicas

China, Zona Euro e UE27

- Main Macroeconomic Indicators and Forecasts

China, Euro Area, EU27

Quadro / Table 1.5. (cont.)
Principais Indicadores e Previsões Macroeconómicas
Main Macroeconomic Indicators and Forecasts

China	2011			2012			2013			2014			2015		
	FMI	OCDE	CE	FMI	OCDE	CE	FMI	OCDE	CE	FMI	OCDE	CE	FMI	OCDE	CE
	IMF Jul-13	OECD Mai-13	EC Mai-13	IMF Jul-13	OECD Mai-13	EC Mai-13	IMF Jul-13	OECD Mai-13	EC Mai-13	IMF Jul-13	OECD Mai-13	EC Mai-13	IMF Jul-13	OECD -	EC -
PIB (Taxa de crescimento real, %) GDP (Real growth rate, %)	9,3	9,3 ^(k)	9,3	7,8	7,8 ^(k)	7,8	7,8	7,8 ^(k)	8,0	7,7	8,4 ^(k)	8,1	-	-	-
-Consumo Privado -Private Consumption	-	-	9,6	-	-	-	-	-	-	-	-	-	-	-	-
-Consumo Público -Public Consumption	-	-	10,4	-	-	-	-	-	-	-	-	-	-	-	-
-Formação Bruta de Capital Fixo -Gross Fixed Capital Formation	9,5	9,6 ^(k)	10,4	8,4	8,3 ^(k)	-	8,1	8,5 ^(k)	-	7,9	8,9 ^(k)	-	7,4	-	-
-Exportações Bens e Serviços -Exports of goods and Services	26,0	8,1 ^(k)	8,1	25,0	9,0 ^(k)	5,7	24,6	5,3 ^(k)	6,2	24,7	11,9 ^(k)	6,6	-	-	-
-Importações Bens e Serviços -Imports of goods and Services	22,7	8,8 ^(k)	9,4	21,1	10,2 ^(k)	5,3	20,9	6,3 ^(k)	5,1	21,3	11,6 ^(k)	6,3	-	-	-
Contributo da procura externa líquida p/ PIB Net external demand contribution to GDP	3,3	-	-	2,4	-	-	2,0	-	-	1,8	-	-	1,9	-	-
IPC (t.v.) CPI (g.r.)	4,1	5,5 ^(k)	5,4	2,5	2,6 ^(k)	-	3,1	2,5 ^(k)	-	3,0	2,6 ^(k)	-	3,0	-	-
Taxa de Desemprego (% da pop ativa) Unemployment Rate (% of labour force)	4,1	-	4,1	4,1	-	-	4,1	-	-	4,1	-	-	-	-	-
Saldo Global do SPA (% PIB) Fiscal Balance (% GDP)	-1,3	0,1 ^(k)	-1,2	-2,2	-0,4 ^(k)	-	-2,1	-1,4 ^(k)	-	-1,8	-1,5 ^(k)	-	-1,1	-	-
Dívida Bruta do SPA (% PIB) General Government Gross Debt (% GDP)	28,7	-	-	26,1	-	-	22,4	-	-	19,4	-	-	18,3	-	-
Balança Corrente (% PIB) Current Account Balance (% GDP)	1,9	1,9 ^(k)	1,9	2,3	2,4 ^(k)	2,3	2,5	2,3 ^(k)	3,4	2,7	1,4 ^(k)	3,4	3,2	-	-
Zona Euro / Euro Area	2011			2012			2013			2014			2015		
	FMI	OCDE	CE	FMI	OCDE	CE	FMI	OCDE	CE	FMI	OCDE	CE	FMI	OCDE	CE
	IMF Jul-13	OECD Mai-13	EC Mai-13	IMF Jul-13	OECD Mai-13	EC Mai-13	IMF Jul-13	OECD Mai-13	EC Mai-13	IMF Jul-13	OECD Mai-13	EC Mai-13	IMF Jul-13	OECD -	EC -
PIB (Taxa de crescimento real, %) GDP (Real growth rate, %)	1,5	1,5 ^(g)	1,4	-0,6	-0,5	-0,6	-0,6	-0,6	-0,4	0,9	1,1	1,2	1,3	-	-
-Consumo Privado -Private Consumption	0,2	0,1 ^(g)	0,1	-1,3	-1,4	-1,3	-0,8	-0,8	-0,9	0,4	0,4	0,7	0,9	-	-
-Consumo Público -Public Consumption	-0,1	-	-0,2	-0,4	-0,3	-0,4	-0,2	0,0	0,0	-0,1	0,5	0,5	-0,1	-	-
-Formação Bruta de Capital Fixo -Gross Fixed Capital Formation	1,4	1,6 ^(g)	1,5	-4,3	-4,1	-4,1	-3,4	-3,0	-2,6	1,2	1,3	2,3	2,0	-	-
-Exportações Bens e Serviços -Exports of goods and Services	6,3	-	6,3	2,7	-	2,7	1,5	-	2,2	3,7	-	4,9	3,9	-	-
-Importações Bens e Serviços -Imports of goods and Services	4,2	-	4,2	-0,8	-	-0,9	-0,1	-	0,5	3,0	-	4,7	3,4	-	-
Contributo da procura externa líquida p/ PIB Net external demand contribution to GDP	-	0,9 ^(g)	0,9	-	1,6	1,6	-	0,6	0,8	-	0,5	0,3	-	-	-
IHPC (t.v.) HICP (g.r.)	2,7	2,7	2,7	2,5	2,5	2,5	1,5	1,5	1,6	1,4	1,2	1,5	1,4	-	-
Taxa de Desemprego (% da pop ativa) Unemployment Rate (% of labour force)	10,2	10,0	10,2	11,4	11,2	11,4	12,3	12,1	12,2	12,4	12,3	12,1	12,1	-	-
Saldo Global do SPA (% PIB) Fiscal Balance (% GDP)	-4,2	-4,1	-4,2	-3,7	-3,7	-3,7	-3,1	-3,0	-2,9	-2,6	-2,5	-2,8	-2,1	-	-
Dívida Bruta do SPA (% PIB) General Government Gross Debt (% GDP)	88,0	95,6	88,0	92,8	103,9	92,7	95,9	106,4	95,5	96,5	106,9	96,0	95,8	-	-
Balança Corrente (% PIB) Current Account Balance (% GDP)	0,2	0,7	0,3	1,2	1,9	1,8	1,6	2,5	2,5	1,9	2,8	2,7	2,1	-	-
União Europeia-27 / European Union-27	2011			2012			2013			2014			2015		
	FMI	OCDE	CE	FMI	OCDE	CE	FMI	OCDE	CE	FMI	OCDE	CE	FMI	OCDE	CE
	IMF Abr-13	OECD -	EC Mai-13	IMF Abr-13	OECD -	EC Mai-13	IMF Abr-13	OECD -	EC Mai-13	IMF Abr-13	OECD -	EC Mai-13	IMF Abr-13	OECD -	EC -
PIB (Taxa de crescimento real, %) GDP (Real growth rate, %)	1,6	-	1,6	-0,2	-	-0,3	0,0	-	-0,1	1,3	-	1,4	-	-	-
-Consumo Privado -Private Consumption	-	-	0,1	-	-	-0,7	-	-	-0,4	-	-	1,0	-	-	-
-Consumo Público -Public Consumption	-	-	-0,2	-	-	0,1	-	-	0,2	-	-	0,4	-	-	-
-Formação Bruta de Capital Fixo -Gross Fixed Capital Formation	-	-	1,4	-	-	-2,9	-	-	-1,7	-	-	2,6	-	-	-
-Exportações Bens e Serviços -Exports of goods and Services	-	-	6,4	-	-	2,3	-	-	2,0	-	-	4,9	-	-	-
-Importações Bens e Serviços -Imports of goods and Services	-	-	4,1	-	-	-0,3	-	-	0,8	-	-	4,5	-	-	-
Contributo da procura externa líquida p/ PIB Net external demand contribution to GDP	-	-	1,0	-	-	1,1	-	-	0,6	-	-	0,3	-	-	-
IHPC (t.v.) HICP (g.r.)	-	-	3,1	-	-	2,6	-	-	1,8	-	-	1,7	-	-	-
Taxa de Desemprego (% da pop ativa) Unemployment Rate (% of labour force)	-	-	9,7	-	-	10,5	-	-	11,1	-	-	11,1	-	-	-
Saldo Global do SPA (% PIB) Fiscal Balance (% GDP)	-	-	-4,4	-	-	-4,0	-	-	-3,4	-	-	-3,2	-	-	-
Dívida Bruta do SPA (% PIB) General Government Gross Debt (% GDP)	-	-	83,1	-	-	86,9	-	-	89,9	-	-	90,6	-	-	-
Balança Corrente (% PIB) Current Account Balance (% GDP)	0,4	-	0,1	1,1	-	0,9	1,2	-	1,6	1,2	-	1,9	-	-	-

1. Conjuntura Internacional / International Economic Situation

- Principais Indicadores e Previsões Macroeconómicas

Espanha, Alemanha e França

- Main Macroeconomic Indicators and Forecasts

Spain, Germany and France

Quadro / Table 1.5. (cont.)
Principais Indicadores e Previsões Macroeconómicas
Main Macroeconomic Indicators and Forecasts

Espanha / Spain	2011			2012			2013			2014			2015		
	FMI	OCDE	CE	FMI	OCDE	CE	FMI	OCDE	CE	FMI	OCDE	CE	FMI	OCDE	CE
	IMF Ago-13 Aug-13	OECD Mai-13 May-13	EC Mai-13 May-13	IMF Ago-13 Aug-13	OECD Mai-13 May-13	EC Mai-13 May-13	IMF Ago-13 Aug-13	OECD Mai-13 May-13	EC Mai-13 May-13	IMF Ago-13 Aug-13	OECD Mai-13 May-13	EC Mai-13 May-13	IMF Ago-13 Aug-13	OECD - -	EC - -
PIB (Taxa de crescimento real, %) GDP (Real growth rate, %)	0,4	0,4	0,4	-1,4	-1,4	-1,4	-1,6	-1,7	-1,5	0,0	0,4	0,9	0,3 ^(a)	-	-
-Consumo Privado -Private Consumption	-1,0	-1,0	-1,0	-2,2	-2,1	-2,1	-2,7	-3,0	-3,1	-0,9	-1,5	-0,1	-0,1 ^(a)	-	-
-Consumo Público -Public Consumption	-0,5	-0,5	-0,5	-3,7	-3,7	-3,7	-3,8	-2,9	-3,7	-2,9	-1,4	-0,4	-3,8 ^(a)	-	-
-Formação Bruta de Capital Fixo -Gross Fixed Capital Formation	-5,3	-5,3	-5,3	-9,1	-9,1	-9,1	-7,0	-9,9	-7,6	-2,5	-2,9	-1,1	-0,7 ^(a)	-	-
-Exportações Bens e Serviços -Exports of goods and Services	7,6 ^(a)	7,6	7,6	3,1 ^(a)	3,1	3,1	3,7 ^(a)	4,5	4,1	5,2 ^(a)	6,7	5,7	5,2 ^(a)	-	-
-Importações Bens e Serviços -Imports of goods and Services	-0,9 ^(a)	-0,9	-0,9	-5 ^(a)	-5,0	-5,0	-3,2 ^(a)	-3,7	-4,0	0,6 ^(a)	0,8	2,0	2,3 ^(a)	-	-
Contributo da procura externa líquida p/ PIB Net external demand contribution to GDP	2,3 ^(a)	2,3	2,3	2,5 ^(a)	2,5	2,5	2,1 ^(a)	2,6	2,6	1,5 ^(a)	2,0	1,3	1,1 ^(a)	-	-
IHPC (t.v.) HICP (gr.)	3,1	3,1	3,1	2,4	2,4	2,4	1,4	1,5	1,5	1,2	0,4	0,8	1,2 ^(a)	-	-
Taxa de Desemprego (% da pop ativa) Unemployment Rate (% of labour force)	21,7	21,6	21,7	25,0	25,0	25,0	27,2	27,3	27,0	27,0	28,0	26,4	26,9 ^(a)	-	-
Saldo Global do SPA (% PIB) Fiscal Balance (% GDP)	-9	-9,4	-9,4	-7	-10,6	-10,6	-6,7	-6,9	-6,5	-5,9	-6,4	-7,0	-5,1	-	-
Dívida Bruta do SPA (% PIB) General Government Gross Debt (% GDP)	69	77,1	69,3	84	90,5	84,2	92	97,8	91,3	98	103,5	96,8	102	-	-
Balança Corrente (% PIB) Current Account Balance (% GDP)	-3,7	-3,7	-3,7	-1,1	-1,1	-0,9	1,3	2,1	1,6	2,9	3,5	2,9	4,0 ^(a)	-	-
Alemanha / Germany	2011			2012			2013			2014			2015		
	FMI	OCDE	CE	FMI	OCDE	CE	FMI	OCDE	CE	FMI	OCDE	CE	FMI	OCDE	CE
	IMF Ago-13 Aug-13	OECD Mai-13 May-13	EC Mai-13 May-13	IMF Ago-13 Aug-13	OECD Mai-13 May-13	EC Mai-13 May-13	IMF Ago-13 Aug-13	OECD Mai-13 May-13	EC Mai-13 May-13	IMF Ago-13 Aug-13	OECD Mai-13 May-13	EC Mai-13 May-13	IMF Ago-13 Aug-13	OECD - -	EC - -
PIB (Taxa de crescimento real, %) GDP (Real growth rate, %)	3,1	3,1	3,0	0,9	0,9	0,7	0,3	0,4	0,4	1,3	1,9	1,8	-	-	-
-Consumo Privado -Private Consumption	1,7	1,7 ^(a)	1,7	0,8	0,6	0,6	0,8	1,0	0,8	1,0	2,2	1,4	-	-	-
-Consumo Público -Public Consumption	1,0	-	1,0	1,2	1,4	1,4	0,8	1,4	1,6	1,1	1,7	1,6	-	-	-
-Formação Bruta de Capital Fixo -Gross Fixed Capital Formation	6,2	6,4 ^(a)	6,2	-2,5	-1,9	-2,5	-2,0	-0,3	-0,6	1,8	5,2	3,9	-	-	-
-Exportações Bens e Serviços -Exports of goods and Services	-	8,4 ^(a)	7,8	-	4,3	3,7	-	0,9	2,2	-	4,6	6,2	-	-	-
-Importações Bens e Serviços -Imports of goods and Services	-	7,5 ^(a)	7,4	-	2,2	1,8	-	1,9	2,1	-	6,4	7,0	-	-	-
Contributo da procura externa líquida p/ PIB Net external demand contribution to GDP	0,6	0,6 ^(a)	0,6	1,0	1,2	1,0	0,1	-0,4	0,2	0,2	-0,6	0,0	-	-	-
IHPC (t.v.) HICP (gr.)	2,5	2,5	2,5	2,1	2,1	2,1	1,5	1,6	1,8	1,7	2,0	1,6	-	-	-
Taxa de Desemprego (% da pop ativa) Unemployment Rate (% of labour force)	6,0	5,7	5,9	5,5	5,3	5,5	5,6	5,0	5,4	5,5	4,8	5,3	-	-	-
Saldo Global do SPA (% PIB) Fiscal Balance (% GDP)	-1,0	-0,8	-0,8	0,5	0,2	0,2	-0,4	-0,2	-0,2	-0,3	0,0	0,0	-	-	-
Dívida Bruta do SPA (% PIB) General Government Gross Debt (% GDP)	80,4	86,3	80,4	81,9	89,2	81,9	81,3	80,6	81,1	79,3	77,8	78,6	-	-	-
Balança Corrente (% PIB) Current Account Balance (% GDP)	6,2	6,2	5,6	7,0	7,1	6,4	5,6	6,7	6,3	5,5	6,0	6,1	-	-	-
França / France	2011			2012			2013			2014			2015		
	FMI	OCDE	CE	FMI	OCDE	CE	FMI	OCDE	CE	FMI	OCDE	CE	FMI	OCDE	CE
	IMF Ago-13 Aug-13	OECD Mai-13 May-13	EC Mai-13 May-13	IMF Ago-13 Aug-13	OECD Mai-13 May-13	EC Mai-13 May-13	IMF Ago-13 Aug-13	OECD Mai-13 May-13	EC Mai-13 May-13	IMF Ago-13 Aug-13	OECD Mai-13 May-13	EC Mai-13 May-13	IMF Ago-13 Aug-13	OECD - -	EC - -
PIB (Taxa de crescimento real, %) GDP (Real growth rate, %)	2,0	1,7 ^(a)	1,7	0,0	0,0 ^(a)	0,0	-0,2	-0,3	-0,1	0,8	0,8 ^(a)	1,1	1,5 ^(a)	-	-
-Consumo Privado -Private Consumption	-	0,3 ^(a)	0,3	-0,3	-0,4 ^(a)	-0,1	-0,1	-0,1 ^(a)	-0,1	0,7	0,2 ^(a)	0,9	-	-	-
-Consumo Público -Public Consumption	-	-	0,2	1,4	1,4 ^(a)	1,4	1,0	1,2 ^(a)	1,3	0,3	0,8 ^(a)	1,3	-	-	-
-Formação Bruta de Capital Fixo -Gross Fixed Capital Formation	-	3,5 ^(a)	3,5	-1,2	-1,3 ^(a)	0,0	-2,2	-2,3 ^(a)	-2,1	1,8	0,7 ^(a)	1,7	-	-	-
-Exportações Bens e Serviços -Exports of goods and Services	5,4	5,5 ^(a)	5,3	2,4	2,5 ^(a)	2,5	1,4	0,2 ^(a)	1,2	3,1	4,2 ^(a)	4,8	4,4 ^(a)	-	-
-Importações Bens e Serviços -Imports of goods and Services	5,1	5,2 ^(a)	4,9	-1,1	-0,9 ^(a)	-0,3	0,2	-0,1 ^(a)	0,6	2,7	2,9 ^(a)	4,8	3,0 ^(a)	-	-
Contributo da procura externa líquida p/ PIB Net external demand contribution to GDP	-	0,0 ^(a)	0,0	1,0	0,9 ^(a)	0,8	0,3	0,1 ^(a)	0,2	0,1	0,3 ^(a)	-0,1	-	-	-
IHPC (t.v.) HICP (gr.)	2,1	2,3 ^(a)	2,3	2,0	2,2 ^(a)	2,2	1,4	1,1 ^(a)	1,2	1,5	1,0 ^(a)	1,7	1,5 ^(a)	-	-
Taxa de Desemprego (% da pop ativa) Unemployment Rate (% of labour force)	9,6	9,2 ^(a)	9,6	10,2	9,9 ^(a)	10,2	11,2	10,7 ^(a)	10,6	11,6	11,1 ^(a)	10,9	11,4 ^(a)	-	-
Saldo Global do SPA (% PIB) Fiscal Balance (% GDP)	-5,3	-5,3 ^(a)	-5,2	-4,8	-4,9 ^(a)	-4,8	-3,9	-4,0 ^(a)	-3,9	-3,5	-3,5 ^(a)	-4,2	-2,8	-	-
Dívida Bruta do SPA (% PIB) General Government Gross Debt (% GDP)	85,8	99,5 ^(a)	85,8	90,2	109,7 ^(a)	90,3	93,5	113,5 ^(a)	94,0	95,0	116,3 ^(a)	96,2	94,9	-	-
Balança Corrente (% PIB) Current Account Balance (% GDP)	-1,9	-1,9 ^(a)	-2,6	-2,3	-2,3 ^(a)	-1,8	-1,3	-2,2 ^(a)	-1,6	-1,2	-1,9 ^(a)	-1,7	-0,8 ^(a)	-	-

1. Conjuntura Internacional / International Economic Situation

- Principais Indicadores e Previsões Macroeconómicas

Grécia, Irlanda e Itália

- Main Macroeconomic Indicators and Forecasts

Greece, Ireland and Italy

Quadro / Table 1.5. (cont.)
Principais Indicadores e Previsões Macroeconómicas
Main Macroeconomic Indicators and Forecasts

	2011			2012			2013			2014			2015		
	FMI	OCDE	CE	FMI	OCDE	CE	FMI	OCDE	CE	FMI	OCDE	CE	FMI	OCDE	CE
	IMF Jul-13	OECD Mai-13	EC Jul-13	IMF Jul-13	OECD Mai-13	EC Jul-13	IMF Jul-13	OECD Mai-13	EC Jul-13	IMF Jul-13	OECD Mai-13	EC Jul-13	IMF Jul-13	OECD Jul-13	EC Jul-13
Grécia / Greece															
PIB (Taxa de crescimento real, %) GDP (Real growth rate, %)	-7,1	-7,1	-7,1	-6,4	-6,4	-6,4	-4,2	-4,8	-4,2	0,6	-1,2	0,6	-	-	2,9 ^(d)
-Consumo Privado -Private Consumption	-7,7 ^(a)	-7,7	-7,7	-9,1 ^(a)	-9,1	-9,1	-6,9 ^(a)	-7,0	-6,9	-1,6 ^(a)	-4,5	-1,6	-	-	1,4 ^(d)
-Consumo Público -Public Consumption	-5,2 ^(a)	-5,2	-5,2	-4,2 ^(a)	-4,2	-4,2	-4,0 ^(a)	-2,1	-4,0	-6,2 ^(a)	-4,0	-6,2	-	-	-4,8 ^(d)
-Formação Bruta de Capital Fixo -Gross Fixed Capital Formation	-19,6 ^(a)	-19,6	-19,6	-19,2 ^(a)	-19,2	-19,2	-4,0 ^(a)	-7,7	-4,0	8,4 ^(a)	-2,1	8,4	-	-	11,3 ^(d)
-Exportações Bens e Serviços -Exports of goods and Services	0,3 ^(a)	-0,3	0,3	-2,4 ^(a)	-2,4	-2,4	3,0 ^(a)	1,2	3,0	4,6	6,1	4,6	-	-	5,5 ^(d)
-Importações Bens e Serviços -Imports of goods and Services	-7,3 ^(a)	-7,3	-7,4	-13,8 ^(a)	-13,8	-13,8	-6,4 ^(a)	-6,9	-6,4	-1,9 ^(a)	-3,0	-1,9	-	-	1,2 ^(d)
Contributo da procura externa líquida p/ PIB Net external demand contribution to GDP	2,4 ^(a)	2,4	2,4	3,7 ^(a)	4,0	3,6	2,6 ^(a)	2,6	2,7	1,8 ^(a)	2,7	1,8	-	-	1,2 ^(d)
IHPC (t.v.) HICP (g.r.)	3,1	3,1	3,1	1,0	1,0	1,0	-	-0,7	-0,8	-	-1,7	-0,4	-	-	0,3 ^(d)
Taxa de Desemprego (% da pop ativa) Unemployment Rate (% of labour force)	17,7	17,7	16,5	24,2	24,2	22,8	27,0	27,8	27,0	26,0	28,4	26,0	-	-	24 ^(d)
Saldo Global do SPA (% PIB) Fiscal Balance (% GDP)	-9,6	-9,6	-9,4	-6,3 ^(a)	-10,0	-6,3	-4,1 ^(a)	-4,1	-4,1	-3,2 ^(a)	-3,5	-3,3	-2,1 ^(a)	-	-2,1 ^(d)
Dívida Bruta do SPA (% PIB) General Government Gross Debt (% GDP)	170,3	178,9	170,3	156,9 ^(a)	165,9	156,9	175,7 ^(a)	183,7	175,5	174 ^(a)	189,2	175,0	168,1 ^(a)	-	170 ^(d)
Balança Corrente (% PIB) Current Account Balance (% GDP)	-9,9	-9,9	-28,4	-3,4	-3,4	-24,5	-0,8	-1,1	-10,3	-0,3	0,9	-5,1	0,1 ^(a)	-	-3,1 ^(d)
Irlanda / Ireland															
PIB (Taxa de crescimento real, %) GDP (Real growth rate, %)	1,4	1,4	1,4	0,9	0,9	0,9	1,1	1,0	1,1	2,2	1,9	2,2	2,7 ^(b)	-	2,7 ^(b)
-Consumo Privado -Private Consumption	-2,4 ^(b)	-2,3	-2,3	-0,9 ^(b)	-2,1	-0,9	-0,3 ^(b)	-0,6	-0,1	1,2 ^(b)	0,2	1,2	1,6 ^(b)	-	1,6 ^(b)
-Consumo Público -Public Consumption	-4,3 ^(b)	-4,3	-4,3	-3,7 ^(b)	-3,4	-3,4	-2,5 ^(b)	-1,5	-2,5	-1,6 ^(b)	-3,3	-2,8	-0,7 ^(b)	-	-2,5 ^(b)
-Formação Bruta de Capital Fixo -Gross Fixed Capital Formation	-12,6 ^(b)	-12,8	-12,2	1,2 ^(b)	1,1	1,1	1,0 ^(b)	0,3	1,0	4,0 ^(b)	-5,7	4,0	6,0 ^(b)	-	6,0 ^(b)
-Exportações Bens e Serviços -Exports of goods and Services	5,1 ^(b)	5,0	5,1	2,9 ^(b)	2,9	2,9	3,0 ^(b)	2,8	2,6	2,6 ^(b)	5,4	3,5	3,5 ^(b)	-	4,5 ^(b)
-Importações Bens e Serviços -Imports of goods and Services	-0,3 ^(b)	-0,3	-0,3	0,3 ^(b)	0,3	0,3	1,7 ^(b)	2,2	1,7	2,8 ^(b)	4,9	2,6	3,8 ^(b)	-	3,8 ^(b)
Contributo da procura externa líquida p/ PIB Net external demand contribution to GDP	5,4 ^(b)	5,4	-3,4	2,8 ^(b)	2,8	-1,0	1,4 ^(b)	1,1	-0,4	1,4 ^(b)	1,8	0,5	1,4 ^(b)	-	1,0 ^(b)
IHPC (t.v.) HICP (g.r.)	1,2 ^(b)	1,2	1,2	1,9	1,9	1,9	1,3	1,0	1,3	1,3	1,1	1,3	1,6 ^(b)	-	1,6 ^(b)
Taxa de Desemprego (% da pop ativa) Unemployment Rate (% of labour force)	14,6	14,6	14,9	14,7	14,7	14,7	14,1	14,3	14,1	13,7	14,1	13,7	12,9 ^(b)	-	12,9 ^(b)
Saldo Global do SPA (% PIB) Fiscal Balance (% GDP)	-9,1 ^(b)	-13,3	-13,4	-7,6 ^(b)	-7,5	-7,6	-7,5 ^(b)	-7,5	-7,5	-4,5 ^(b)	-4,6	-4,4	-2,5 ^(b)	-	-2,3 ^(b)
Dívida Bruta do SPA (% PIB) General Government Gross Debt (% GDP)	106,4 ^(b)	112,2	106,4	117,6 ^(b)	123,3	117,6	123,6 ^(b)	129,3	123,6	120,8 ^(b)	126,4	120,2	117,2 ^(b)	-	116,2 ^(b)
Balança Corrente (% PIB) Current Account Balance (% GDP)	1,1	1,1	1,1	4,9	4,9	4,9	3,2	5,0	3,1	3,9	5,2	3,9	4,0 ^(b)	-	3,8 ^(b)
Itália / Italy															
PIB (Taxa de crescimento real, %) GDP (Real growth rate, %)	0,4	0,5 ^(f)	0,4	-2,4	-2,4 ^(f)	-2,4	-1,5	-1,8 ^(f)	-1,3	0,5	0,4 ^(f)	0,7	1,0 ^(a)	-	-
-Consumo Privado -Private Consumption	0,1	0,1 ^(f)	0,1	-4,3	-4,2 ^(f)	-4,2	-2,6	-2,2 ^(f)	-2,0	0,0	-0,4 ^(f)	0,4	0,8 ^(a)	-	-
-Consumo Público -Public Consumption	-1,2	-	-1,2	-2,9	-2,9 ^(f)	-2,9	-1,8	-1,5 ^(f)	-1,5	-1,4	-1,0 ^(f)	-0,8	0,1 ^(a)	-	-
-Formação Bruta de Capital Fixo -Gross Fixed Capital Formation	-1,8	-1,4 ^(f)	-1,8	-8,0	-8,0 ^(f)	-8,0	-2,9	-4,3 ^(f)	-3,5	1,3	-1,4 ^(f)	2,5	1,6 ^(a)	-	-
-Exportações Bens e Serviços -Exports of goods and Services	5,6 ^(a)	6,6 ^(f)	5,9	0,6 ^(a)	2,2 ^(f)	2,3	1,9 ^(a)	2,9 ^(f)	1,6	2,5 ^(a)	4,9 ^(f)	3,8	3,3 ^(a)	-	-
-Importações Bens e Serviços -Imports of goods and Services	0,4 ^(a)	1,1 ^(f)	0,5	-6,3 ^(a)	-7,8 ^(f)	-7,7	1,2 ^(a)	-1,4 ^(f)	-2,2	1,5 ^(a)	1,5 ^(f)	3,8	2,9 ^(a)	-	-
Contributo da procura externa líquida p/ PIB Net external demand contribution to GDP	1,4 ^(a)	1,4 ^(f)	1,4	1,9 ^(a)	3,0 ^(f)	3,0	0,2 ^(a)	1,3 ^(f)	1,1	0,3 ^(a)	1,1 ^(f)	0,1	0,2 ^(a)	-	-
IHPC (t.v.) HICP (g.r.)	2,9	2,9 ^(f)	2,9	3,3	3,3 ^(f)	3,3	2,0	1,6 ^(f)	1,6	1,4	1,2 ^(f)	1,5	1,2 ^(a)	-	-
Taxa de Desemprego (% da pop ativa) Unemployment Rate (% of labour force)	8,4	8,4 ^(f)	8,4	10,6	10,6 ^(f)	10,7	12,0	11,9 ^(f)	11,8	12,4	12,5 ^(f)	12,2	11,0 ^(a)	-	-
Saldo Global do SPA (% PIB) Fiscal Balance (% GDP)	-3,7	-3,7 ^(f)	-3,8	-3,0	-2,9 ^(f)	-3,0	-2,6	-3,0 ^(f)	-2,9	-2,3	-2,3 ^(f)	-2,5	-2,1 ^(a)	-	-
Dívida Bruta do SPA (% PIB) General Government Gross Debt (% GDP)	120,8	122,0 ^(f)	120,8	127,0	140,2 ^(f)	127,0	130,6	143,6 ^(f)	131,4	130,8	143,9 ^(f)	132,3	129,7	-	-
Balança Corrente (% PIB) Current Account Balance (% GDP)	-3,1	-3,1 ^(f)	-3,1	-0,5	-0,6 ^(f)	-0,5	0,3	0,9 ^(f)	1,0	0,3	2,0 ^(f)	1,1	-1,8 ^(a)	-	-

Fontes: Fundo Monetário Internacional (FMI); "World Economic Outlook", 16/04/2013; Comissão Europeia (CE); "Spring European Economic Forecast", 03/05/2013; Organização para a Cooperação e Desenvolvimento Económico (OCDE); "Economic Outlook N° 93", 29/05/2013
(a) Country Report FMI: EUA, 26/07/2013; Alemanha, 06/08/2013; Itália, 10/07/2012; Japão, 05/08/2013 - com a exceção da Formação Bruta de Capital Fixo; Espanha, 05/08/2013; França, 05/08/2013; Reino Unido, 17/07/2013; Grécia, 31/07/2013
(b) FMI - Irlanda, Nona Avaliação -19/06/2013
(c) CE, Segundo Programa de Ajustamento Económico para a Grécia - Terceira Atualização, 29/07/2013
(d) OCDE - Economic Survey - Japão, 29/05/2013
(e) CE - Programa de Ajustamento Económico para a Irlanda - Avaliação de Primavera, 11/07/2013
(f) OCDE - Economic Survey - Reino Unido, 29/05/2013
(g) OECD - Economic Survey - França, 29/05/2013
(h) OECD - Economic Survey - China, 29/05/2013
(i) OECD - Economic Survey - Itália, 29/05/2013

Sources: International Monetary Fund (IMF); "World Economic Outlook", 16/04/2013; European Commission (EC), "Spring European Economic Forecast", 03/05/2013; Organisation for Economic Co-operation and Development (OECD), "Economic Outlook N° 93", 29/05/2013
(a) Country Report IMF: USA, 26/07/2013; Germany, 06/08/2013; Italy, 10/07/2012; Japan, 05/08/2013 - with the exception of Gross Fixed Capital Formation; Spain, 05/08/2013; France, 05/08/2013; United Kingdom, 17/07/2013; Greece, 31/07/2013
(b) IMF - Ireland, Ninth Review - 16/06/2013
(c) EC, The Second Economic Adjustment Programme for Greece - Third Review, 29/07/2013
(d) OECD - Economic Survey - Japan, 23/04/2013
(e) EC - Economic Adjustment Programme for Ireland - Spring 2013 Review, 11/07/2013
(f) OECD - Economic Survey - United Kingdom, 02/06/2013
(g) OECD - Economic Survey - France, 19/03/2013
(h) OECD - Economic Survey - China, 22/03/2013
(i) OECD - Economic Survey - Italy, 05/02/2013

2. Conjuntura Nacional / National Economic Situation

- Previsões Macroeconómicas / Macroeconomic Forecasts

Quadro / Table 2.1.
Previsões para a Economia Portuguesa
Forecasts for the Portuguese Economy

	2012							2013							2014						2015				2016				
	FMI	OCDE	CE	BdP	MF			FMI	OCDE	CE	BdP	MF			FMI	OCDE	CE	BdP	MF			FMI	CE	MF		FMI	CE	MF	
					OE-2013	7ª Avaliação	DEO					OE-2013	7ª Avaliação	DEO					7ª Avaliação	DEO	7ª Avaliação			DEO	7ª Avaliação			DEO	7ª Avaliação
	IMF	OECD	EC	BdP	SB-2013	7ª Review	FSD	IMF	OECD	EC	BdP	SB-2013	7ª Review	FSD	IMF	OECD	EC	BdP	7ª Review	FSD	IMF	EC	7ª Review	FSD	IMF	EC	7ª Review	FSD	
Jun-13	Mai-13	Jun-13	Jul-13	Out-12	Mar-13	Abr-13	Jun-13	Mai-13	Jun-13	Jul-13	Out-12	Mar-13	Abr-13	Jun-13	Mai-13	Jun-13	Jul-13	Mar-13	Abr-13	Jun-13	Jun-13	Mar-13	Abr-13	Jun-13	Jun-13	Mar-13	Abr-13		
PIB (Taxa de crescimento real, %) GDP (Real growth rate, %)	-3,2	-3,2	-3,2	-3,2	-3,0	-3,2	-3,2	-2,3	-2,7	-2,3	-2,0	-1,0	-2,3	-2,3	0,6	0,2	0,6	0,3	0,6	0,6	1,5	1,5	-	1,5	1,8	1,8	-	1,8	
- Consumo Privado - Private Consumption	-5,6	-5,6	-5,6	-5,6	-5,9	-5,6	-5,6	-3,3	-4,0	-3,5	-3,4	-2,2	-3,5	-3,2	0,1	-1,5	0,1	-1,4	0,1	0,1	1,0	1,0	-	0,9	1,1	1,3	-	1,0	
- Consumo Público - Government Consumption	-4,4	-4,4	-4,4	-4,4	-3,3	-4,4	-4,4	-4,2	-3,9	-2,6	-2,1	-3,5	-2,6	-4,2	-2,0	-2,0	-2,0	-3,2	-2,0	-3,1	-1,9	-1,9	-	-1,9	-0,5	-1,5	-	-2,0	
- Formação Bruta de Capital Fixo - Gross Fixed Capital Formation	-14,5	-14,5	-14,5	-14,5	-14,1	-14,5	-14,5	-7,6	-10,6	-7,7	-8,9	-4,2	-7,6	-7,6	2,5	-0,7	2,5	1,1	2,5	2,5	4,9	4,9	-	5,5	5,2	5,7	-	6,1	
- Exportações Bens e Serviços - Exports of goods and Services	3,3	3,3	3,3	3,2	4,3	3,3	3,3	0,9	1,4	0,8	4,7	3,6	0,8	0,8	4,4	5,1	4,4	5,5	4,4	4,5	5,3	4,9	-	4,8	5,1	5,5	-	5,0	
- Importações Bens e Serviços - Imports of goods and Services	-6,9	-6,9	-6,9	-6,7	-6,6	-6,9	-6,9	-3,9	-3,1	-3,9	-1,7	-1,4	-3,9	-3,9	3,1	1,3	3,1	2,1	3,1	3,0	4,4	4,3	-	4,0	4,7	4,8	-	4,2	
Contributos para o crescimento do PIB (p.p.) Contributions to GDP growth																													
- Procura Interna - Domestic demand	-7,0	-7,2	-7,2	-7,0	-	-7,0	-	-4,0	-5,1	-4,0	-4,4	-	-4,1	-	0,0	-1,4	0,0	-1,1	0,0	-	1,2	1,1	-	-	1,5	1,5	-	-	
do qual: Variação de Existências ⁽¹⁾ of which: Inventories ⁽¹⁾	-	0,2	0,1	0,2	-	-	-	-	0,6	0,1	-0,3	-	-	-	-	0,0	0,0	0,2	-	-	-	0,1	-	-	-	0,1	-	-	
- Procura Externa Líquida - Net exports	3,9	4,0	4,0	3,8	-	4,0	-	1,8	1,8	1,9	2,4	-	1,8	-	0,6	1,6	0,6	1,4	0,6	-	0,3	0,4	-	-	0,3	0,3	-	-	
Índice de Preços ao Consumidor (IPC) HICP (i.u.) ⁽²⁾ HICP (g.r.)	2,8	2,8	2,8	2,8	2,8	2,8	2,8	0,7	0,0	0,7	0,4	0,9	0,7	0,7	1,0	0,2	1,0	0,8	1,0	1,0	1,5	1,5	-	1,5	1,5	1,5	-	1,5	
Taxa de Desemprego (% da pop. activa) Unemployment Rate (% of labour force)	15,7	15,6	15,7	-	15,5	15,7	15,7	18,2	18,2	18,2	-	16,4	18,2	18,2	18,5	18,6	18,5	-	18,5	18,5	18,1	18,1	-	18,1	17,5	17,5	-	17,5	
Saldo Orçamental do SPA (% do PIB) ⁽³⁾ Fiscal Balance (% GDP)	-6,4	-6,4	-6,4	-	-5,0	-4,9	-	-5,5	-6,4	-5,5	-	-4,5	-5,5	-5,5	-4,0	-5,6	-4,0	-	-4,0	-4,0	-2,5	-2,5	-2,5	-2,5	-1,9	-1,9	-1,3	-1,2	
Dívida Bruta do SPA (% PIB) ⁽⁴⁾ General Government Gross Debt (% GDP)	123,6	138,8	123,6	-	120,6	123,0	122,3	122,9	142,8	122,9	-	-	122,4	123,7	124,2	147,3	124,2	-	123,7	122,5	123,1	123,1	122,5	119,3	120,5	120,5	119,4	115,0	
Balança Corrente (% PIB) ⁽⁵⁾ Current Account Balance (% GDP)	-1,5	-1,5	-1,9	0,8	-2,6	-1,9	-1,9	0,3	-0,9	0,1	4,5	-0,6	-0,3	-0,3	0,1	0,5	0,1	6,4	0,4	0,5	0,0	0,0	0,7	0,8	0,4	0,2	1,0	1,1	

Fontes: OE - Orçamento de Estado 2013; OCDE, Economic Outlook nº 93, maio de 2013 - Países OCDE; Comissão Europeia (CE); 1ª 7ª Review, 28/06/2013; "The Economic Adjustment Programme for Portugal - Seventh Review - Summer 2013, 28/06/2013; BdP - Boletim Económico de Verão,

16/07/2013; MF - Sétima Avaliação do Programa de Ajustamento, 15/03/2013; Fundo Monetário Internacional (FMI), Country Report - 7ª Avaliação, 13/06/2013; MF: Documento de Estratégia Orçamental, 30/04/2013

(1) No caso do PEC e Comissão Europeia, inclui aquisição líquida de objetos de valor

(2) No caso do ROPO - Índice de Preços no Consumidor (IPC)

(3) No caso do PEC e Comissão Europeia é considerado o PDE B.9.

(4) No caso da Comissão Europeia é considerado o PDE Dívida Bruta

(5) No caso do Banco de Portugal e ROPO, Balança Corrente + Balança de Capital

Sources: SB - State Budget 2013; OECD, Economic Outlook nº 93, May 2013 - OECD Countries; European Commission (EC); 1ª 7ª Review - Summer 2013, 28/06/2013; BdP - Economic Bulletin - Summer 16/07/2013; MF - Seventh Review of the Adjustment Programme, 15/03/2013; International Monetary Fund (IMF), Country Report - 7th Review, 13/06/2013; MF: Fiscal Strategy Document, 30/04/2013

(1) In case of SGP and EC, includes net valuables acquisition

(2) In case of ROPO - Consumer Price Index (CPI)

(3) In case of SGP and EC is considered the EDP B.9.

(4) In case of EC is considered the EDP Gross Debt

(5) In case of Banco de Portugal and ROPO, Current account balance + Capital account balance

2. Conjuntura Nacional / National Economic Situation

- Principais Indicadores Económicos / Main Economic Indicators

Gráfico / Graph 2.1.
 Contributos (p.p.) para a Variação Homóloga (%) Real do PIB
 Contributions (p.p.) to GDP Real Growth (y-o-y, %)

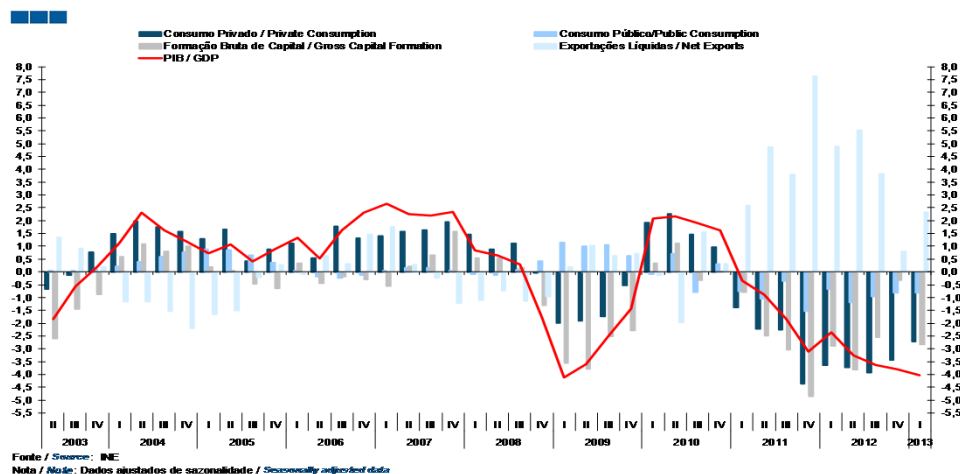


Gráfico / Graph 2.2.
 PIB, Rendimento Nacional Bruto, Rendimento Disponível Bruto
 GDP, Gross National Income, Gross Disposable Income

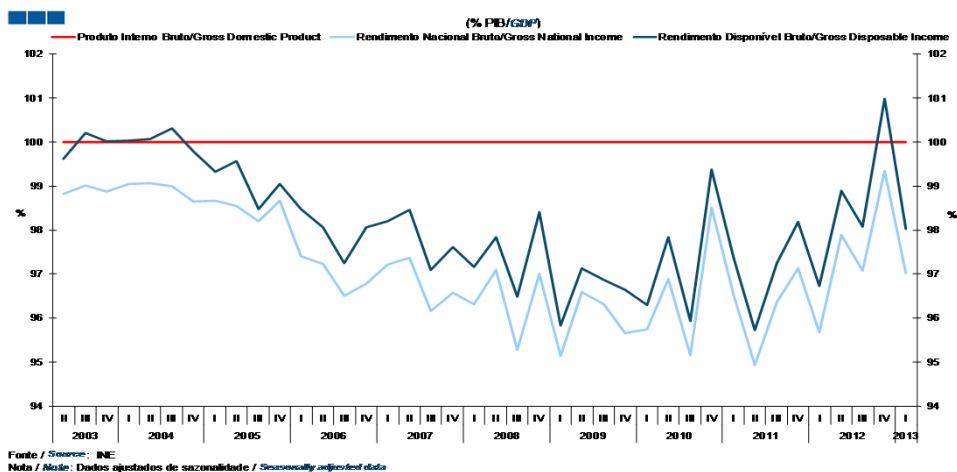
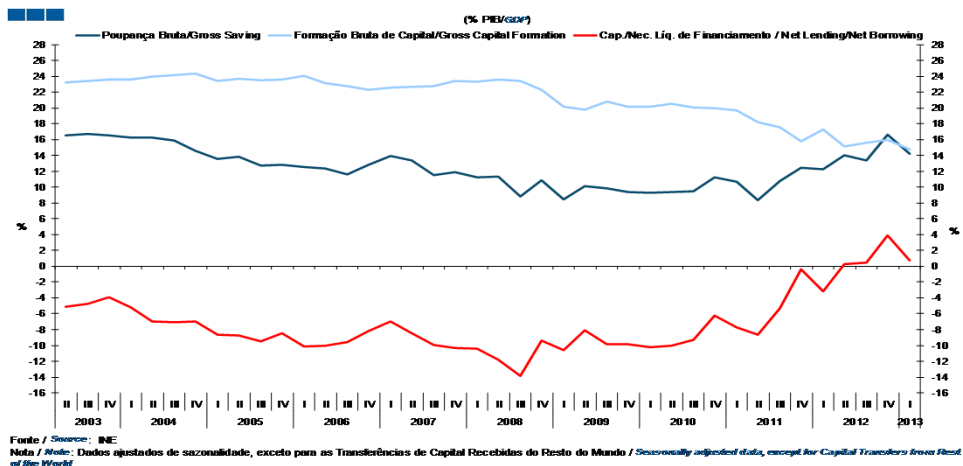


Gráfico / Graph 2.3.
 Poupança Bruta, Formação Bruta de Capital e Necessidade Líquida de Financiamento
 Gross Saving, Gross Capital Formation, Net Borrowing



2. Conjuntura Nacional / National Economic Situation

- Principais Indicadores Económicos / Main Economic Indicators

Quadro / Table 2.2.
Evolução das Estimativas do PIB
GDP Estimates Evolution

	Taxa de Variação Homóloga (%) Percentage change compared with the same quarter of the previous year				
	2T12 2Q12	3T12 3Q12	4T12 4Q12	1T13 1Q13	2T13 2Q13
	CNT 1º Trim 2013 QNA 1st Quarter 2013	-3,2	-3,6	-3,8	-4,0
ER 2º Trim 2013 QNA 2nd Quarter 2013	-3,2	-3,6	-3,8	-4,1	-2,0
CNT 4º Trim 2012 QNA 4th Quarter 2012	-3,5	-3,8	-3,8		

	Taxa de Variação em Cadeia (%) Percentage change compared with the previous quarter				
	2T12 2Q12	3T12 3Q12	4T12 4Q12	1T13 1Q13	2T13 2Q13
	CNT 1º Trim 2013 QNA 1st Quarter 2013	-1,1	-0,9	-1,8	-0,4
ER 2º Trim 2013 QNA 2nd Quarter 2013	-1,1	-0,9	-1,8	-0,4	1,1
CNT 4º Trim 2012 QNA 4th Quarter 2012	-1,0	-0,9	-1,8		

ER - Estimativa rápida (45 dias); CNT - Contas Nacionais Trimestrais (70 dias)
FE - Flash estimate (45 days); QNA - Quarterly National Accounts (70 days)
Fonte / Source : INE

Quadro / Table 2.3.
Principais Indicadores Económicos
Main Economic Indicators

Indicadores Anuais / Trimestrais Main Economic Indicators Annual / Quarterly	Fonte Source	Unidade Unit	2010	2011	2012	3T11 3Q11	4T11 4Q11	1T12 1Q12	2T12 2Q12	3T12 3Q12	4T12 4Q12	1T13 1Q13	2T13 2Q13
PIBpm GDPmp		Milhões de euros Millions of euros	172 860	171 053	165 247	42 874	42 107	42 191	41 204	41 212	40 640	40 695	
PIBpm GDPmp		VH Real y-o-y (real)	1,9	-1,6	-3,2	-1,8	-3,1	-2,3	-3,2	-3,6	-3,8	-4,0	
Consumo Privado Private Consumption		VH Real y-o-y (real)	2,5	-3,8	-5,6	-3,4	-6,5	-5,5	-5,7	-6,0	-5,3	-4,3	
Consumo Público General Government Consumption	INE	VH Real y-o-y (real)	0,1	-4,3	-4,4	-1,7	-7,1	-3,3	-5,7	-4,7	-4,0	-4,0	
Formação Bruta de Capital Fixo Gross Fixed Capital Formation		VH Real y-o-y (real)	-3,1	-10,6	-14,5	-12,0	-15,7	-13,1	-17,5	-14,6	-12,8	-16,8	
Exportações Bens e Serviços Exports of Goods and Services		VH Real y-o-y (real)	10,2	7,1	3,2	6,1	6,0	8,2	3,5	1,7	-0,2	0,1	
Importações Bens e Serviços Imports of Goods and Services		VH Real y-o-y (real)	8,0	-5,9	-6,7	-4,4	-13,4	-5,4	-10,8	-8,1	-2,3	-6,0	
FBCF sem construção Gross Fixed Capital Formation (excl. construction)	INE	VH Real y-o-y (real)	-1,7	-9,5	-9,6	-9,2	-16,5	-13,4	-13,7	-5,8	-5,0	-4,2	
Balança Corrente / PIB (trimestre acumulado) (% PIB ¹) Current Account / GDP (end of period) (% GDP ¹)	BdP/INE	%	-10,6	-7,0	-1,5	-7,6	-7,0	-4,2	-3,5	-1,6	-1,5	-0,1	
Balança Corrente + Capital / PIB (trimestre acumulado)* Current Account + Capital / GDP (end of period)	BdP/INE	%	-9,4	-5,8	0,8	-6,8	-5,8	-2,5	-1,8	0,7	0,8	1,7	
Saldo Orçamental das Administrações Públicas (B.9) / PIB Fiscal Balance (B.9) / GDP	INE	%	-9,9	-4,4	-6,4	-3,7	2,3	-7,9	-7,5	-3,0	-7,4	-10,6	
Taxa de desemprego ² Unemployment Rate ²	INE	%	10,8	12,7	15,7	12,4	14,0	14,9	15,0	15,8	16,9	17,7	16,4
Índice de Preços no Consumidor Inflation	INE	%	1,4	3,7	2,8	3,2	3,9	3,4	2,8	2,9	2,0	0,2	0,2
Custos do Trabalho Nominais de Portugal face à UE 15 Nominal Labour Costs of Portugal towards the EU 15	AMECO	2006=100	97,5	97,2	95,1								
Contributo da Procura Externa Líquida p/ PIB GDP contribution of the Net External Demand	INE	%	-0,1	4,7	3,8	3,8	7,6	4,9	5,5	3,8	0,8	2,3	
Contributo da Procura Interna p/ PIB GDP contribution of the Net Internal Demand	INE	%	2,0	-6,3	-7,0	-5,6	-10,7	-7,2	-8,7	-7,4	-4,6	-6,4	

¹ PIB ajustado de sazonalidade
¹ Seasonally adjusted GDP

² Quebra de série no 1º Trimestre de 2011 a alteração metodológica sem retroprojeção.

² Series break in the 1st quarter 2011 due to methodological changes without backward projection.

2. Conjuntura Nacional / National Economic Situation

- Indicadores Avançados de Atividade Económica / Economic Activity Leading indicators

Gráfico / Graph 2.4.
Indicador Coincidente Mensal e Indicador de Atividade Económica
Monthly Coincident Indicator and Economic Activity Indicator

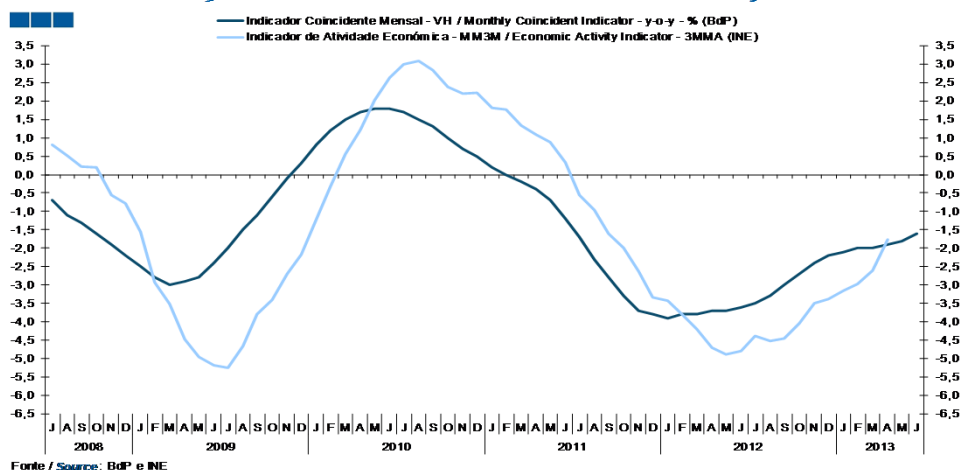
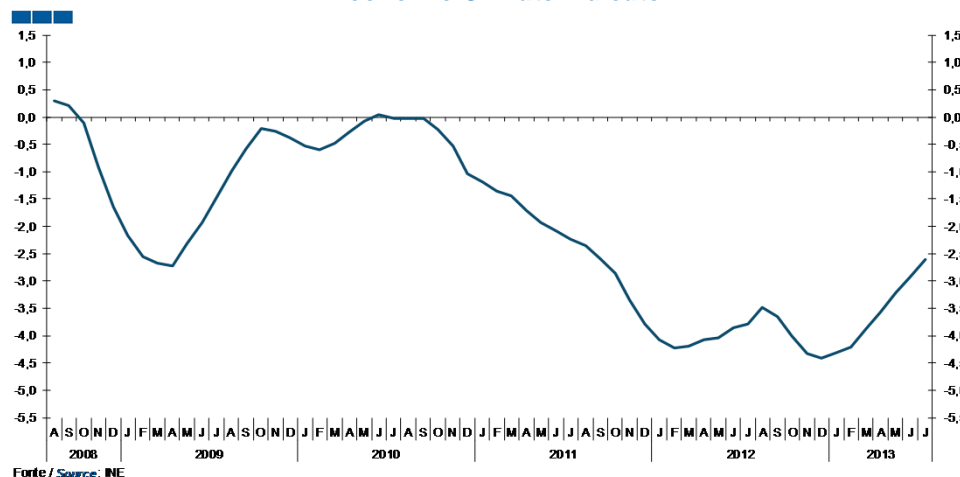


Gráfico / Graph 2.5.
Indicador de Clima Económico
Economic Climate Indicator



Quadro / Table 2.4.
Indicadores Avançados de Atividade Geral
General Activity Leading Indicators

Indicadores de Atividade Geral General Activity Indicators	Fonte Source	Unidade Unit	2T12 2Q12	3T12 3Q12	4T12 4Q12	1T13 1Q13	2T13 2Q13	Fev-13 Feb-13	Mar-13 Mar-13	Abr-13 Apr-13	Mai-13 May-13	Jun-13 Jun-13	Jul-13 Jul-13
Indicador de Atividade Económica Economic Activity Indicator	INE	MM3M y-o-y, 3MMA	-4,8	-4,5	-3,4	-2,6		-3,0	-2,6	-1,8			
Indicador Coincidente Mensal Monthly Coincident Indicator	BdP	VH q-o-q or m-o-m	-3,7	-3,3	-2,4	-2,0	-1,8	-2,0	-2,0	-1,9	-1,8	-1,6	
Indicador de Clima Económico Economic Climate Indicator	INE	SRE ¹ /MM3M Balances ¹ / 3MMA	-3,9	-3,7	-4,4	-3,9	-2,9	-4,2	-3,9	-3,6	-3,2	-2,9	-2,6
Indicador Compósito Avançado Composite Indicator	OCDE OECD	LI 12M	-5,1	-3,3	-1,3	0,9		0,9	1,4				
Indicador do Sentimento Económico ¹ Economic Sentiment Indicator	CE EC	(1990-2012)=100	92,7	89,6	86,1	86,3	86,7	85,9	87,6	85,9	87,5	86,8	87,7

¹ Saldos de resposta extrema - Diferenças entre as percentagens de respostas positivas e negativas

¹ Balances - Differences between the percentage of respondents giving positive and negative replies.

2. Conjuntura Nacional / National Economic Situation

- Emprego / Employment

Gráfico / Graph 2.6.
Taxa de Desemprego
Unemployment Rate

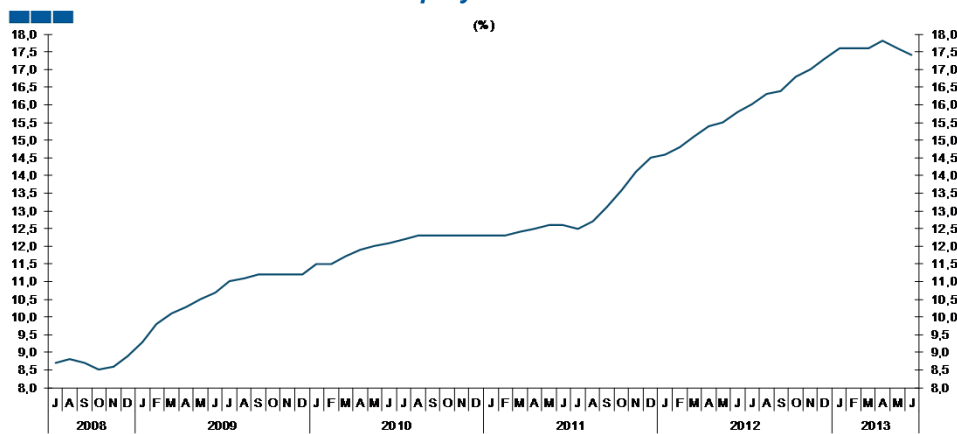
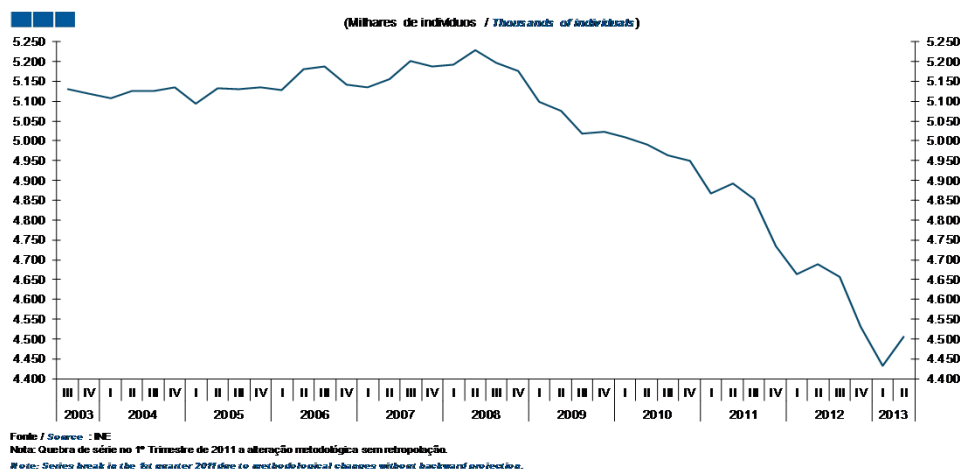


Gráfico / Graph 2.7.
Emprego Total
Total Employment



Quadro / Table 2.5.
Mercado de Trabalho
Labour Market

Mercado de Trabalho General Activity Indicators	Fonte Source	Unidade Unit	2T12 2Q12	3T12 3Q12	4T12 4Q12	1T13 1Q13	2T13 2Q13	Fev-13 Feb-13	Mar-13 Mar-13	Abr-13 Apr-13	Mai-13 May-13	Jun-13 Jun-13
Taxa de Desemprego Unemployment rate	Eurostat	%	15,6	16,2	17,0	17,6	17,6	17,6	17,6	17,8	17,6	17,4
Taxa de Desemprego Unemployment rate	INE	%	15,0	15,8	16,9	17,7	16,4					
Desempregados inscritos Enroled Unemployed	IEFP	Nº Pessoas Nb. People	647 692	670 773	701 147	738 040	707 217	739 611	734 448	728 512	703 205	689 933
Varição dos desempregados inscritos Enroled Unemployed (variation)	IEFP	Período n-(n-1) Period n-(n-1)	-1 336	23 082	30 374	36 893	-30 824	- 451	-5 163	-5 936	-25 307	-13 272
Desempregados inscritos Enroled Unemployed	IEFP	VH y-o-y	22,1	24,9	19,8	13,7	9,2	14,1	11,0	11,1	9,7	6,8
Evolução do desemprego de longa duração Long-run Unemployment (evolution)	IEFP	VH y-o-y	5,3	13,8	23,2	29,8	30,8	30,5	30,2	31,4	31,5	29,6
População ativa* Active population*	INE	Milhares Thousands	5 515	5 527	5 455	5 385	5 392					
População empregada* Employed population*	INE	Milhares Thousands	4 688	4 656	4 532	4 433	4 506					
Varição da população empregada* Employed population (variation)*	INE	Período n-(n-1) Period n-(n-1)	25 700	-31 900	-124 500	-98 600	72 400					
Evolução da população empregada* Employed population (evolution)*	INE	VH y-o-y	-4,2	-4,1	-4,3	-4,9	-3,9					
Índice do Custo de Trabalho Labour Cost Index	Eurostat	VH y-o-y	-0,7	-8,8	1,2	-0,3						
Índice do Custo de Trabalho (Zona Euro) Labour Cost Index (Euro Zone)	Eurostat	VH y-o-y	2,6	2,4	2,2	2,1						

* Quebra de série no 1º Trimestre de 2011 a alteração metodológica sem retroprojeção.

* Series break in the 1st quarter 2011 due to methodological changes without backward projection.

2. Conjuntura Nacional / National Economic Situation

- Consumo / Consumption

Gráfico / Graph 2.8.
Indicador Coincidente Consumo Privado
Private Consumption Coincident Indicator

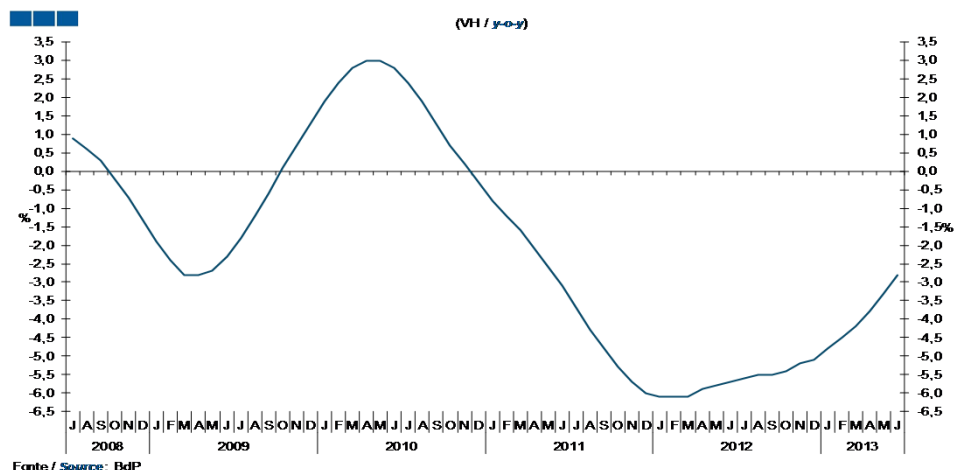
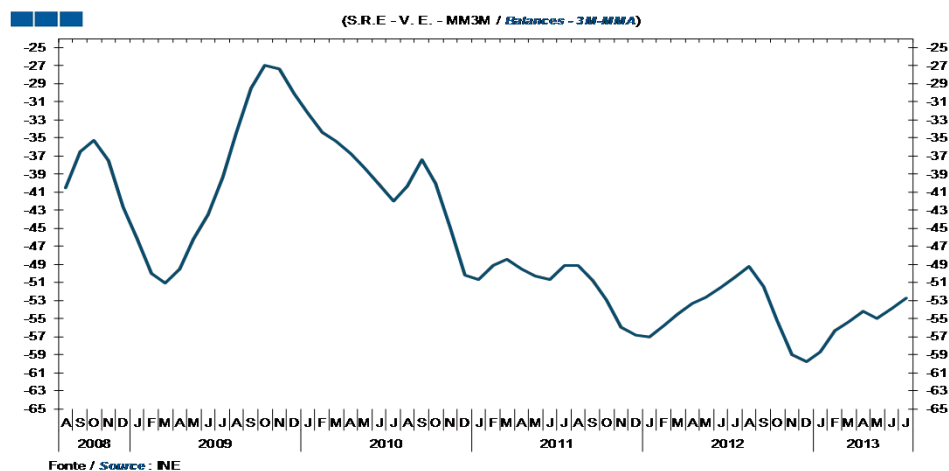


Gráfico / Graph 2.9.
Indicador de Confiança dos Consumidores
Consumer Confidence Indicator



Quadro / Table 2.6.
Indicadores Avançados do Consumo Privado
Private Consumption Leading Indicators

Indicadores de Consumo Privado Private Consumption Indicators	Fonte Source	Unidade Unit	2T12 2Q12	3T12 3Q12	4T12 4Q12	1T13 1Q13	2T13 2Q13	Fev-13 Feb-13	Mar-13 Mar-13	Abr-13 Apr-13	Mai-13 May-13	Jun-13 Jun-13	Jul-13 Jul-13
Indicador Coincidente do Consumo Privado Private Consumption Coincident Indicator	BdP	VH y-o-y	-5,8	-5,5	-5,2	-4,5	-3,3	-4,5	-4,2	-3,8	-3,3	-2,8	
Indicador de Confiança dos Consumidores Consumer Confidence Indicator	INE	VE*/MM3M Balances*	-52,5	-50,3	-58,0	-56,8	-54,4	-56,3	-55,3	-54,2	-55,0	-53,9	-52,7
Índice de Vol. de Neg. Comércio a Retalho (p.const) (CAE Rev3) Retail Trade Turnover Index - Food (real)	INE	VH (v.c.s) y-o-y (s.a.)	-6,6	-6,6	-7,2	-4,9	-2,7	-5,4	-5,5	-1,8	-3,6	-2,6	
ÍVN no Comércio a Retalho de Bens Alimentares (p.const) Retail Trade Turnover Index - Non Food (real)	INE	VH (v.c.s) y-o-y (s.a.)	-4,2	-3,0	-4,3	-1,2	-0,5	-0,2	-2,2	2,6	-2,7	-1,2	
Índice de Vol. de Vendas no Comércio a Retalho Business Survey in the Retail Trade - Volume of Sales	INE	SRE-VE* Balances*	-51,7	-49,7	-54,5	-46,4	-34,3	-48,2	-48,9	-37,5	-37,3	-28,1	-26,4
Índ V.Neg. nos Serviços - Alojamento e restauração (CAE Rev3) Services Turnover Index - Accommodation and food service activities	INE	VH y-o-y	-11,2	-9,5	-11,6	-8,7		-10,1	-5,1	-6,2	-5,2		
Venda de Veículos Ligeiros de Passageiros Sales of passenger Vehicles	ACAP	VH y-o-y	-35,5	-33,4	-30,3	2,7	3,1	8,9	-0,2	-4,4	-5,7	17,5	17,3

* Saldos de resposta extrema - Diferenças entre as percentagens de respostas positivas e negativas
* Balances - Differences between the percentage of respondents giving positive and negative replies.

2. Conjuntura Nacional / National Economic Situation

- Formação Bruta de Capital Fixo / Gross Fixed Capital Formation

Gráfico / Graph 2.10.
Indicador de Formação Bruta de Capital Fixo
Gross Fixed Capital Formation Indicator

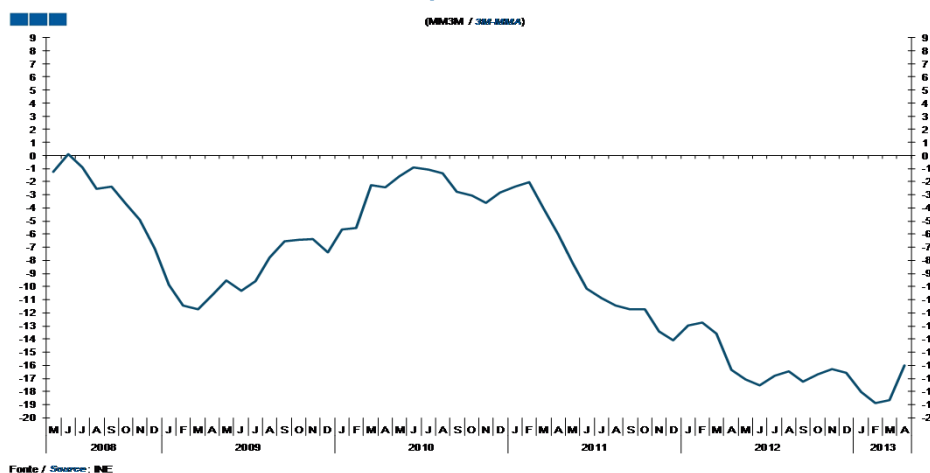
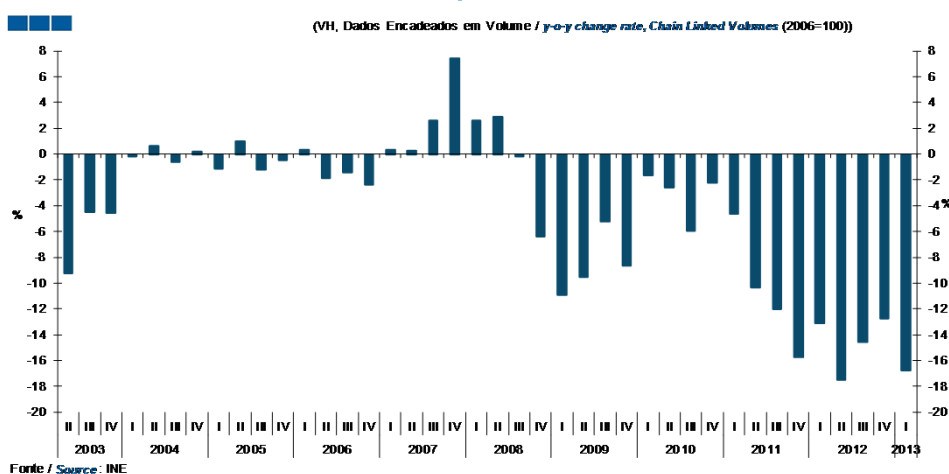


Gráfico / Graph 2.11.
Formação Bruta de Capital Fixo, Total
Gross Fixed Capital Formation, Total



Quadro / Table 2.7.
Indicadores Avançados do Investimento
Investment Leading Indicators

Indicadores de Investimento	Fonte Source	Unidade Unit	2T12 2Q12	3T12 3Q12	4T12 4Q12	1T13 1Q13	2T13 2Q13	Fev-13 Feb-13	Mar-13 Mar-13	Abr-13 Apr-13	Mai-13 May-13	Jun-13 Jun-13	Jul-13 Jul-13
Indicador de FBCF Gross Fixed Capital Formation Indicator	INE	MM3M y-o-y, 3MMA	-17,5	-17,2	-16,6	-18,6		-18,9	-18,6	-16,0			
IPI - Bens de Investimento IPI - Investment Goods	INE	VH(v.c.s) y-o-y (s.a.)	-3,2	-10,4	-12,5	-14,5		-14,2	-16,2	-9,5	-7,9		
Ind. Novas Encomendas (Investimento) M Nacional (CAE Rev3) Investment New Orders Index - Nacional Market	INE	VH y-o-y	-28,6	-35,6	-29,8	-21,3	-2,1	-21,1	-23,2	7,5	-0,4	-13,6	
Importações de Bens de Investimento Investment Goods Imports	INE	VH y-o-y	-11,6	0,1	1,5	-5,8	3,5	-4,1	-12,0	19,0	2,7	-9,3	
Indicador de Confiança na Construção Construction Confidence Indicator	INE	SRE*-VE Balances*	-70,5	-69,8	-71,5	-66,6	-61,2	-65,9	-64,1	-62,7	-62,1	-58,9	-60,6
Vendas de Cimento Cement Sales	BdP	VH y-o-y	-29,7	-31,5	-29,0	-39,2	-21,0	-35,8	-44,5	-21,6	-18,8	-22,9	
Venda de Viaturas Comerciais Ligeiras Sales of Commercial Vehicles under 3.5 ton	ACAP	VH y-o-y	-57,4	-55,5	-52,5	-16,6	10,3	23,7	15,6	21,6	11,7	0,1	24,5
Venda de Viaturas Comerciais Pesadas Sales of Commercial Vehicles above 3.5 ton	ACAP	VH y-o-y	-50,2	-10,0	14,0	-10,2	-5,4	42,3	-16,3	46,9	-34,0	-9,8	8,3

* Saldos de resposta extrema - Diferenças entre as percentagens de respostas positivas e negativas
* Balances - Differences between the percentage of respondents giving positive and negative replies.

2. Conjuntura Nacional / National Economic Situation

- Relações com o Exterior / Foreign Relations

Gráfico / Graph 2.12.
 Evolução Trimestral da Balança de Bens e Serviços
 Balance of Goods and Services Quarterly Evolution

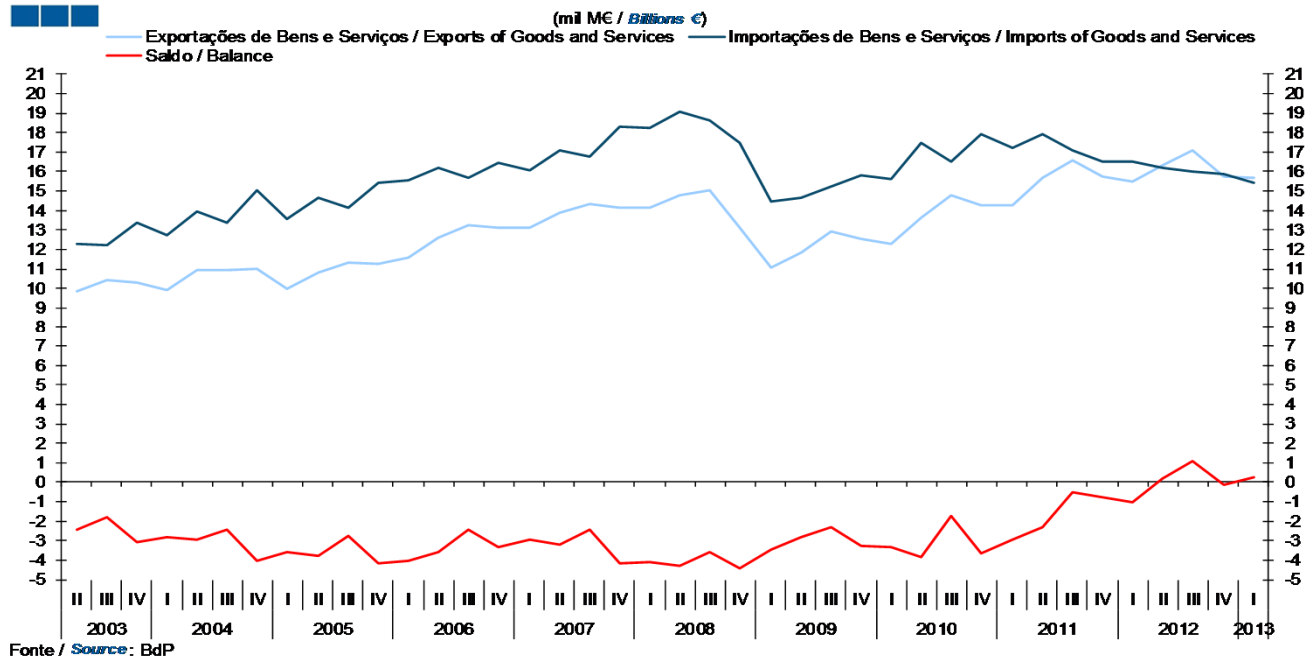
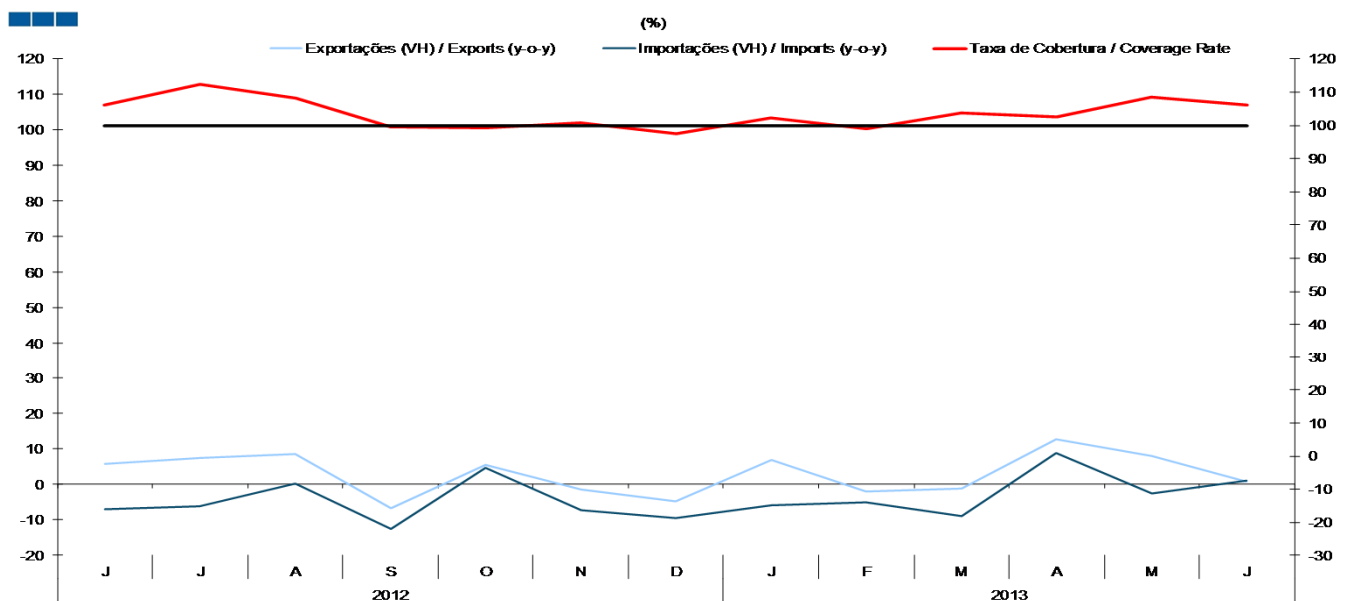


Gráfico / Graph 2.13.
 Evolução da Balança de Bens e Serviços - Últimos 12 Meses
 Balance of Goods and Services - Last 12 Months



Nota: * - Os valores referentes a abril de 2013 são cálculos do GEE, baseados em dados do SDDS e do Banco de Portugal. O numerador e denominador da l.v.h. provêm respectivamente, do SDDS e do Boletim Estatístico, do Banco de Portugal.
 Note: * - The figures for april 2013 are calculations based on data from SDDS and Banco de Portugal. The numerator and denominator of y-o-y rate come respectively the SDDS and the

2. Conjuntura Nacional / National Economic Situation

- Relações com o Exterior / Foreign Relations

Quadro / Table 2.8.
Balança de Bens e Serviços e Indicadores Avançados de Procura Externa
Trade in Goods and Services and Foreign Demand Leading Indicators

	Fonte	Unidade	1T12	2T12	3T12	4T12	1T13	2T13	Feb-13	Mar-13	Abr-13	Mai-13	Jun-13	Jul-13
	Source	Unit	1Q12	2Q12	3Q12	4Q12	1Q13	2Q13	Feb-13	Mar-13	Apr-13	May-13	Jun-13	Jul-13
BENS* GOODS*	BdP	Tx cobertura Coverage rate	82,9	86,1	83,1	84,5	89,7	88,6	87,9	90,5	88,9	91,2	85,7	
Crédito (Exportações) Credit (Exports)	BdP	VH y-o-y	11,3	6,5	4,3	1,0	0,2	6,2	-2,4	-3,4	16,0	5,7	-2,0	
Débito (Importações) Debit (Imports)	BdP	VH y-o-y	-3,8	-9,5	-5,3	-3,3	-7,4	3,3	-6,0	-9,9	9,5	-3,1	4,3	
BENS* GOODS*	BdP	Tx cobertura acumulada Cumulative coverage rate	82,9	84,5	84,0	84,1	89,7	89,1	89,3	89,7	89,5	89,8	89,1	
Crédito (Exportações) Credit (Exports)	BdP	VH acumulada Cumulative y-o-y	11,3	8,9	7,3	5,7	0,2	3,2	2,3	0,2	3,9	4,3	3,2	
Débito (Importações) Debit (Imports)	BdP	VH acumulada Cumulative y-o-y	-3,8	-6,7	-6,2	-5,5	-7,4	-2,2	-6,1	-7,4	-3,5	-3,4	-2,2	
SERVIÇOS* SERVICES*	BdP	Tx cobertura Coverage rate	154,3	176,3	227,8	174,8	164,7	197,2	159,4	173,5	168,6	194,8	239,9	
Crédito Credit	BdP	VH y-o-y	1,1	-0,7	0,5	-2,2	4,1	9,0	-0,3	5,9	4,9	13,7	8,2	
Débito Debit	BdP	VH y-o-y	-5,3	-12,0	-11,8	-7,2	-2,5	-2,6	1,4	-4,4	6,6	1,0	-16,4	
SERVIÇOS* SERVICES*	BdP	Tx cobertura acumulada Cumulative coverage rate	154,3	165,6	186,5	183,5	164,7	181,4	160,2	164,7	165,8	172,1	181,4	
Crédito Credit	BdP	VH acumulada Cumulative y-o-y	1,1	0,1	0,3	-0,3	4,1	6,8	3,1	4,1	4,3	6,5	6,8	
Débito Debit	BdP	VH acumulada Cumulative y-o-y	-5,3	-8,9	-9,9	-9,2	-2,5	-2,5	-1,5	-2,5	-0,1	0,1	-2,5	
BENS E SERVIÇOS* GOODS AND SERVICES*	BdP	Tx cobertura Coverage rate	93,8	101,0	106,8	99,3	101,7	105,6	99,0	103,7	102,5	108,4	106,0	
Crédito Credit	BdP	VH y-o-y	8,6	4,3	2,9	0,0	1,2	7,0	-1,9	-1,1	12,7	8,0	0,9	
Débito Debit	BdP	VH y-o-y	-4,1	-9,9	-6,5	-3,9	-6,7	2,3	-4,9	-9,0	9,0	-2,4	1,0	
BENS E SERVIÇOS* GOODS AND SERVICES*	BdP	Tx cobertura acumulada Cumulative coverage rate	93,8	97,3	100,5	100,2	101,7	103,7	100,6	101,7	101,9	103,3	103,7	
Crédito Credit	BdP	VH acumulada Cumulative y-o-y	8,6	6,4	5,1	3,8	1,2	4,2	2,5	1,2	4,0	4,9	4,2	
Débito Debit	BdP	VH acumulada Cumulative y-o-y	-4,1	-7,0	-6,8	-6,1	-6,7	-2,2	-5,4	-6,7	-2,9	-2,8	-2,2	
Por memória: Memo:														
Indicadores Avançados de Procura Externa Advanced Foreign Demand Indicators														
Volume de Negócios na Indústria - Mercado Externo (CAE Rev3) Industrial Turnover - External Market	INE	VH y-o-y	11,6	3,2	-0,7	-4,4	-4,8	2,9	-5,5	-7,6	10,9	2,5	-3,7	
Novas Encomendas à Indústria - Mercado Externo Industrial New Orders - External Market	INE	VH y-o-y	3,0	1,5	1,8	5,9	-7,9	-1,1	-10,3	-12,3	3,5	2,5	-9,0	
Inquérito à Ind. Transformadora - Procura Externa Manufacturing Industry Survey - External Demand	INE	SRE-VE Balances	-28,5	-31,5	-29,0	-35,9	-32,5	-29,7	-36,4	-30,1	-31,0	-28,5	-29,7	-29,1

Nota: * - Os valores referentes a junho de 2013 são cálculos do GEE, baseados em dados do SDDS e do Banco de Portugal. O numerador e denominador da t.v.h. provém do SDDS e do Boletim Estatístico do Banco de Portugal, respectivamente.

Note: * - The values for May 2013 are GEE calculations based on SDDS and Banco de Portugal data. The numerator and denominator of the growth rates come from SDDS and Statistical Bulletin of BdP, respectively.

2. Conjuntura Nacional / National Economic Situation

- Relações com o Exterior / Foreign Relations

Quadro / Table 2.8.
Balança de Bens e Serviços e Indicadores Avançados de Procura Externa
Trade in Goods and Services and Foreign Demand Leading Indicators

	Fonte	Unidade	1T12	2T12	3T12	4T12	1T13	2T13	Feb-13	Mar-13	Abr-13	Mai-13	Jun-13	Jul-13
	Source	Unit	1Q12	2Q12	3Q12	4Q12	1Q13	2Q13	Feb-13	Mar-13	Apr-13	May-13	Jun-13	Jul-13
BENS* GOODS*	BdP	Tx cobertura Coverage rate	82,9	86,1	83,1	84,5	89,7	88,6	87,9	90,5	88,9	91,2	85,7	
Crédito (Exportações) Credit (Exports)	BdP	VH y-o-y	11,3	6,5	4,3	1,0	0,2	6,2	-2,4	-3,4	16,0	5,7	-2,0	
Débito (Importações) Debit (Imports)	BdP	VH y-o-y	-3,8	-9,5	-5,3	-3,3	-7,4	3,3	-6,0	-9,9	9,5	-3,1	4,3	
BENS* GOODS*	BdP	Tx cobertura acumulada Cumulative coverage rate	82,9	84,5	84,0	84,1	89,7	89,1	89,3	89,7	89,5	89,8	89,1	
Crédito (Exportações) Credit (Exports)	BdP	VH acumulada Cumulative y-o-y	11,3	8,9	7,3	5,7	0,2	3,2	2,3	0,2	3,9	4,3	3,2	
Débito (Importações) Debit (Imports)	BdP	VH acumulada Cumulative y-o-y	-3,8	-6,7	-6,2	-5,5	-7,4	-2,2	-6,1	-7,4	-3,5	-3,4	-2,2	
SERVIÇOS* SERVICES*	BdP	Tx cobertura Coverage rate	154,3	176,3	227,8	174,8	164,7	197,2	159,4	173,5	168,6	194,8	239,9	
Crédito Credit	BdP	VH y-o-y	1,1	-0,7	0,5	-2,2	4,1	9,0	-0,3	5,9	4,9	13,7	8,2	
Débito Debit	BdP	VH y-o-y	-5,3	-12,0	-11,8	-7,2	-2,5	-2,6	1,4	-4,4	6,6	1,0	-16,4	
SERVIÇOS* SERVICES*	BdP	Tx cobertura acumulada Cumulative coverage rate	154,3	165,6	186,5	183,5	164,7	181,4	160,2	164,7	165,8	172,1	181,4	
Crédito Credit	BdP	VH acumulada Cumulative y-o-y	1,1	0,1	0,3	-0,3	4,1	6,8	3,1	4,1	4,3	6,5	6,8	
Débito Debit	BdP	VH acumulada Cumulative y-o-y	-5,3	-8,9	-9,9	-9,2	-2,5	-2,5	-1,5	-2,5	-0,1	0,1	-2,5	
BENS E SERVIÇOS* GOODS AND SERVICES*	BdP	Tx cobertura Coverage rate	93,8	101,0	106,8	99,3	101,7	105,6	99,0	103,7	102,5	108,4	106,0	
Crédito Credit	BdP	VH y-o-y	8,6	4,3	2,9	0,0	1,2	7,0	-1,9	-1,1	12,7	8,0	0,9	
Débito Debit	BdP	VH y-o-y	-4,1	-9,9	-6,5	-3,9	-6,7	2,3	-4,9	-9,0	9,0	-2,4	1,0	
BENS E SERVIÇOS* GOODS AND SERVICES*	BdP	Tx cobertura acumulada Cumulative coverage rate	93,8	97,3	100,5	100,2	101,7	103,7	100,6	101,7	101,9	103,3	103,7	
Crédito Credit	BdP	VH acumulada Cumulative y-o-y	8,6	6,4	5,1	3,8	1,2	4,2	2,5	1,2	4,0	4,9	4,2	
Débito Debit	BdP	VH acumulada Cumulative y-o-y	-4,1	-7,0	-6,8	-6,1	-6,7	-2,2	-5,4	-6,7	-2,9	-2,8	-2,2	
Por memória: Memo:														
Indicadores Avançados de Procura Externa Advanced Foreign Demand Indicators														
Volume de Negócios na Indústria - Mercado Externo (CAE Rev3) Industrial Turnover - External Market	INE	VH y-o-y	11,6	3,2	-0,7	-4,4	-4,8	2,9	-5,5	-7,6	10,9	2,5	-3,7	
Novas Encomendas à Indústria - Mercado Externo Industrial New Orders - External Market	INE	VH y-o-y	3,0	1,5	1,8	5,9	-7,9	-1,1	-10,3	-12,3	3,5	2,5	-9,0	
Inquérito à Ind. Transformadora - Procura Externa Manufacturing Industry Survey - External Demand	INE	SRE-VE Balances	-28,5	-31,5	-29,0	-35,9	-32,5	-29,7	-36,4	-30,1	-31,0	-28,5	-29,7	-29,1

Nota: * - Os valores referentes a junho de 2013 são cálculos do GEE, baseados em dados do SDDS e do Banco de Portugal. O numerador e denominador da t.v.h. provém do SDDS e do Boletim Estatístico do Banco de Portugal, respectivamente.

Note: * - The values for May 2013 are GEE calculations based on SDDS and Banco de Portugal data. The numerator and denominator of the growth rates come from SDDS and Statistical Bulletin of BdP, respectively.

2. Conjuntura Nacional / National Economic Situation

- Relações com o Exterior / Foreign Relations

Gráfico / Graph 2.14.
 Balança Corrente
 Current Account

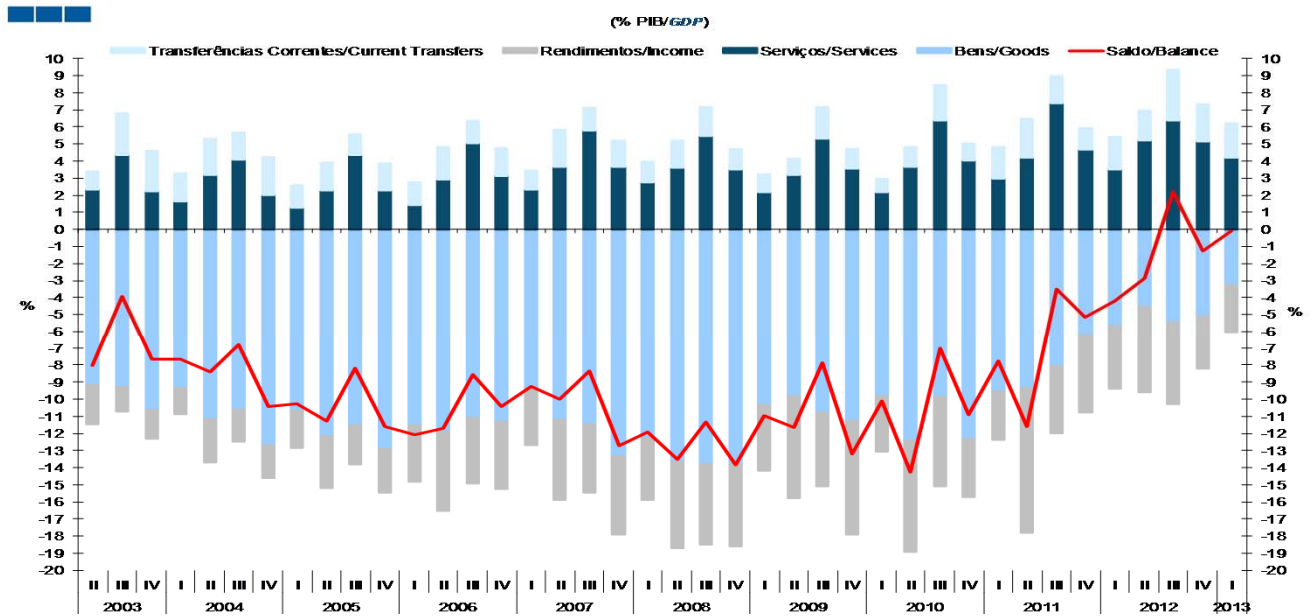
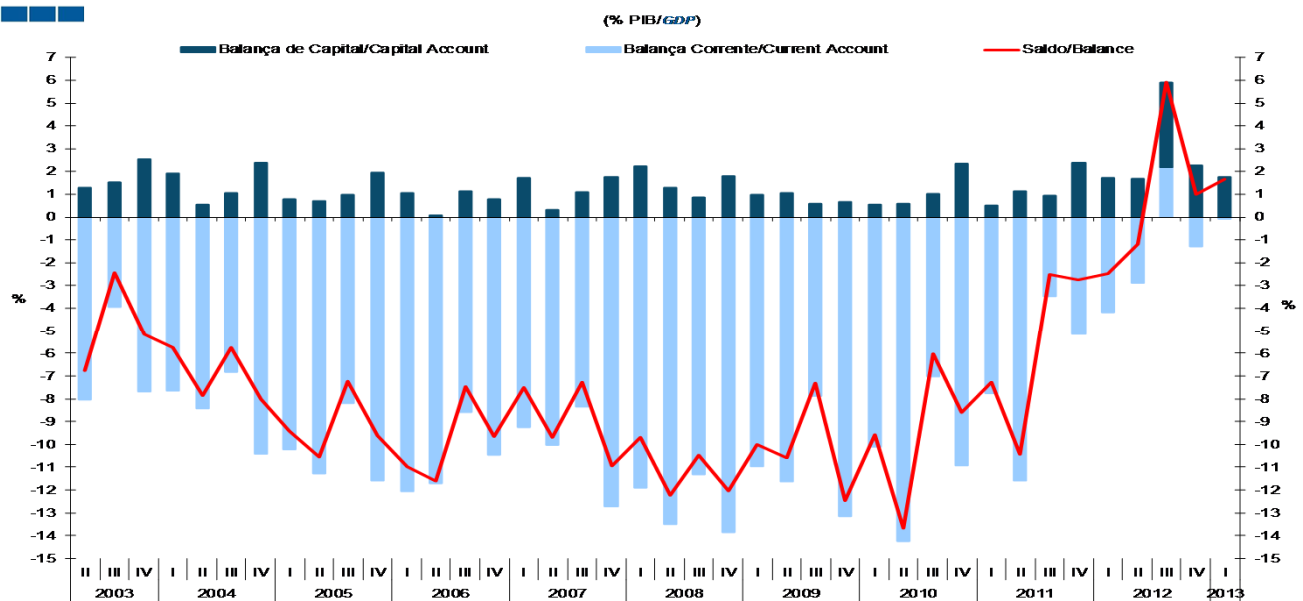


Gráfico / Graph 2.15.
 Balanças Corrente e de Capital
 Current and Capital Accounts



2. Conjuntura Nacional / National Economic Situation

- Relações com o Exterior / Foreign Relations

Gráfico / Graph 2.16.
Investimento Direto Estrangeiro
Foreign Direct Investment

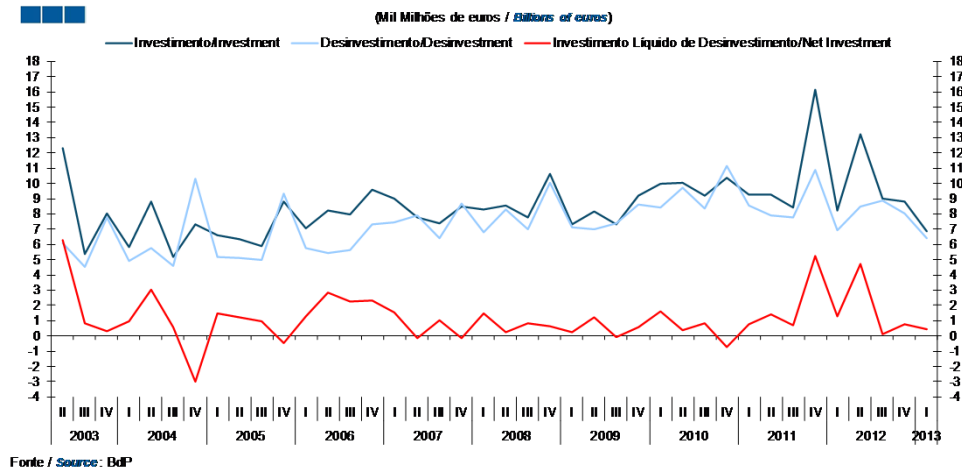


Gráfico / Graph 2.17.
Balança Tecnológica
Technological Account

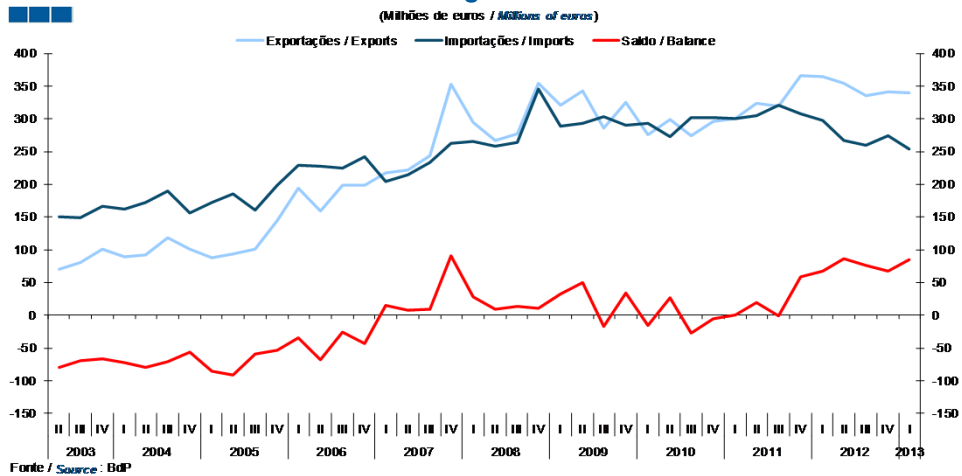
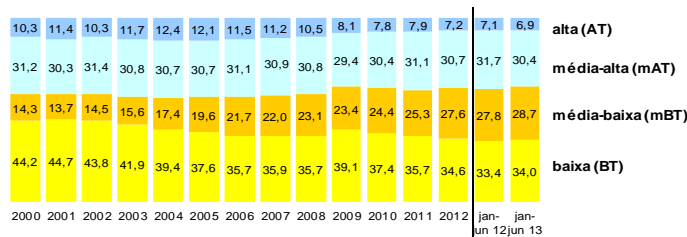


Gráfico / Graph 2.18.
Saídas de Produtos Industriais Transformados, por Grau de Intensidade Tecnológica
 (peso no total dos produtos industriais transformados)
Manufacturing Exports by technological intensity
 (Share in total exports of manufacturing industries)



Alta tecnologia excluindo "Aeronaves e aeroespacial":

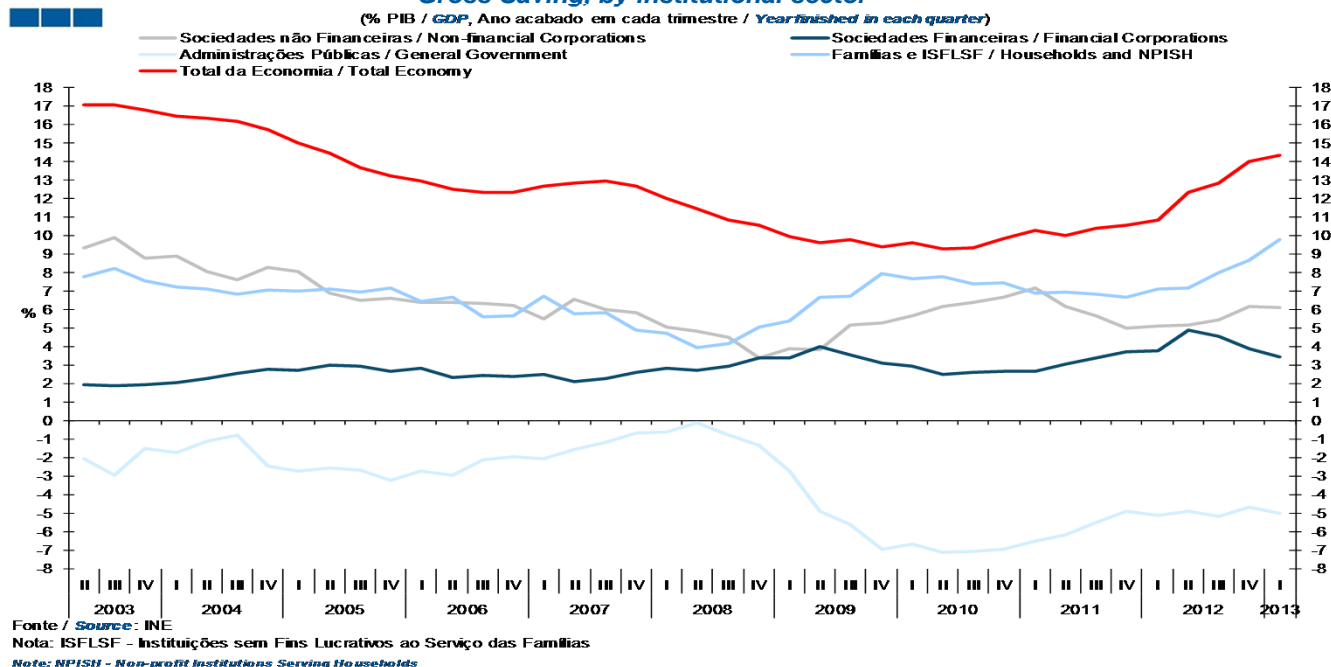


Fonte: GEE, com base nos dados das estatísticas do Comércio Internacional do INE.
 Source: GEE, based on data for International Trade statistics from Statistics Portugal.

3. Setores Institucionais / Institutional Sectors

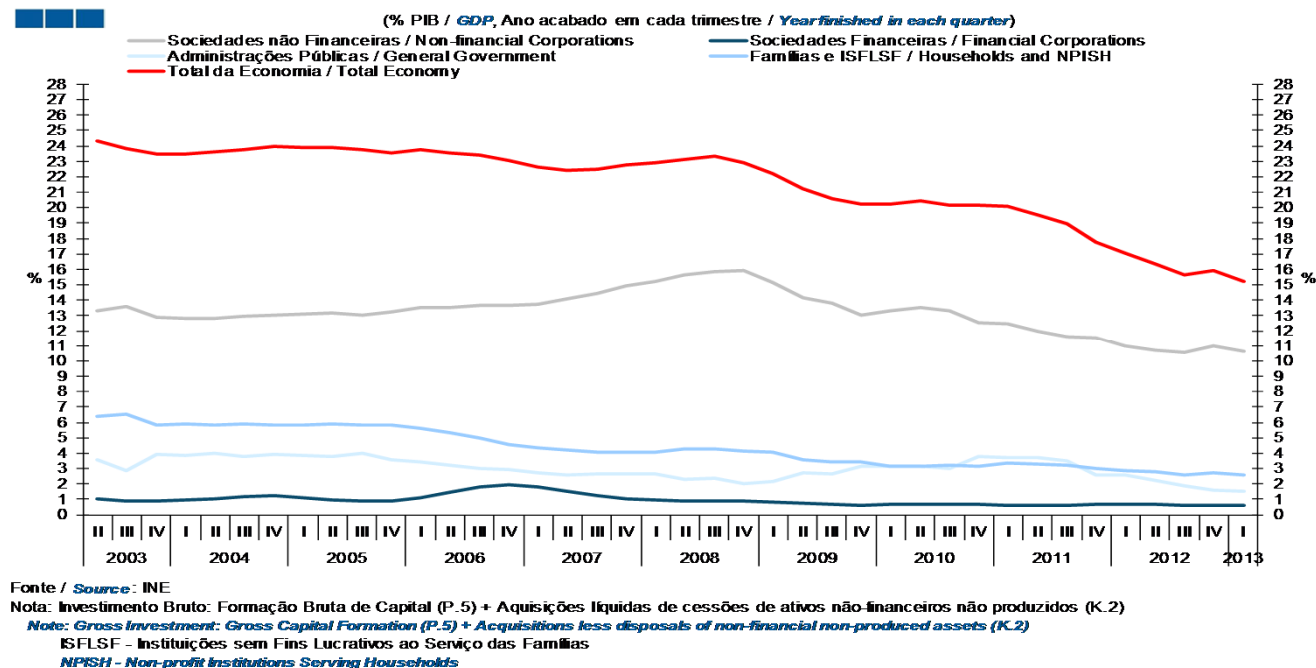
- Poupança / Saving

Gráfico / Graph 3.1.
 Poupança Bruta, por setor institucional
 Gross Saving, by institutional sector



- Investimento / Investment

Gráfico / Graph 3.2.
 Investimento Bruto, por setor institucional
 Gross Investment, by institutional sector



3. Setores Institucionais / Institutional Sectors

- Capacidade/Necessidade Líquida de Financiamento / Net Lending/Net Borrowing

Gráfico / Graph 3.3.
 Capacidade/Necessidade Líquida de Financiamento, por setor institucional
 Net Lending/Net Borrowing, by institutional sector

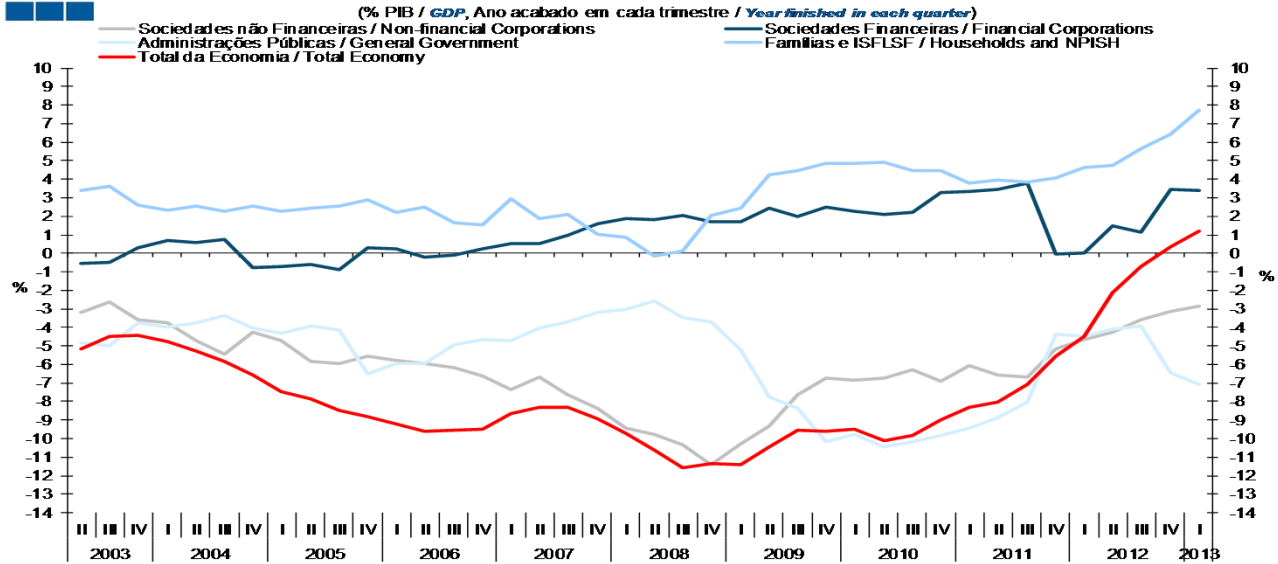
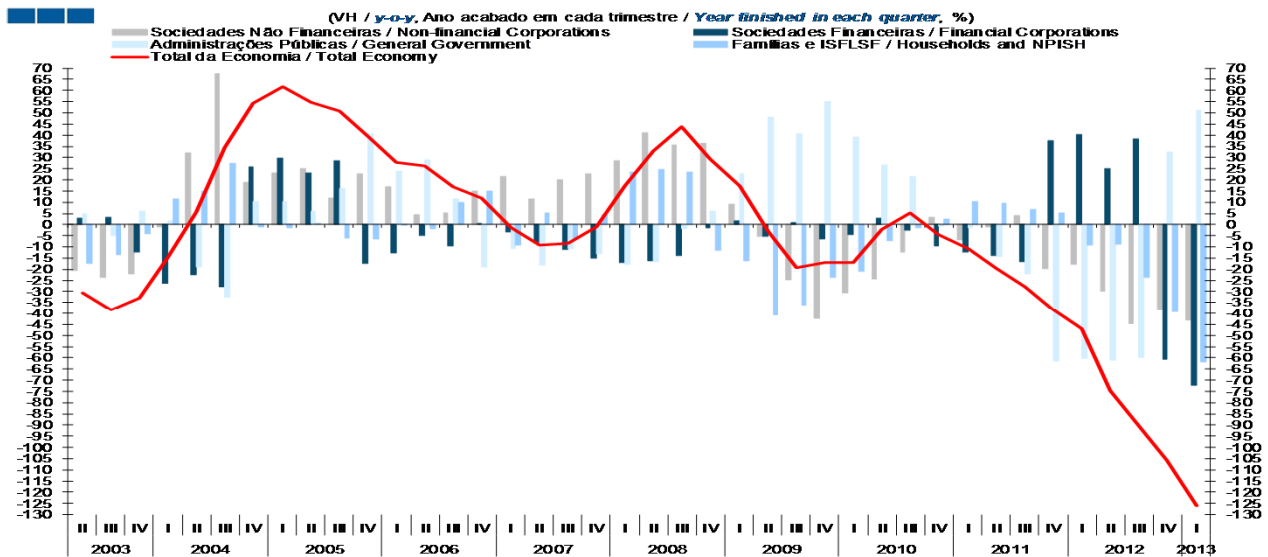


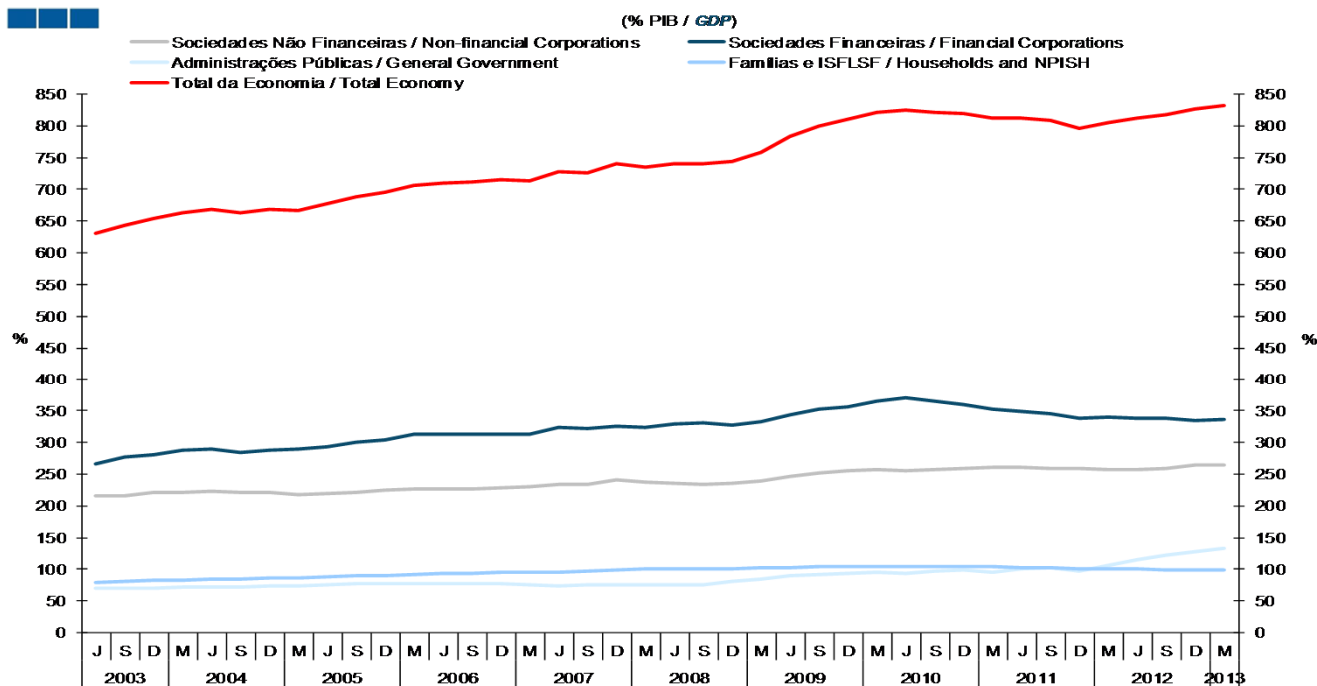
Gráfico / Graph 3.4.
 Contributo dos Setores Institucionais para a Variação Homóloga da Necessidade Líquida de Financiamento do Total da Economia
 Institutional Sectors Contribution to the Annual Change of Total Economy Net Borrowing



3. Setores Institucionais / Institutional Sectors

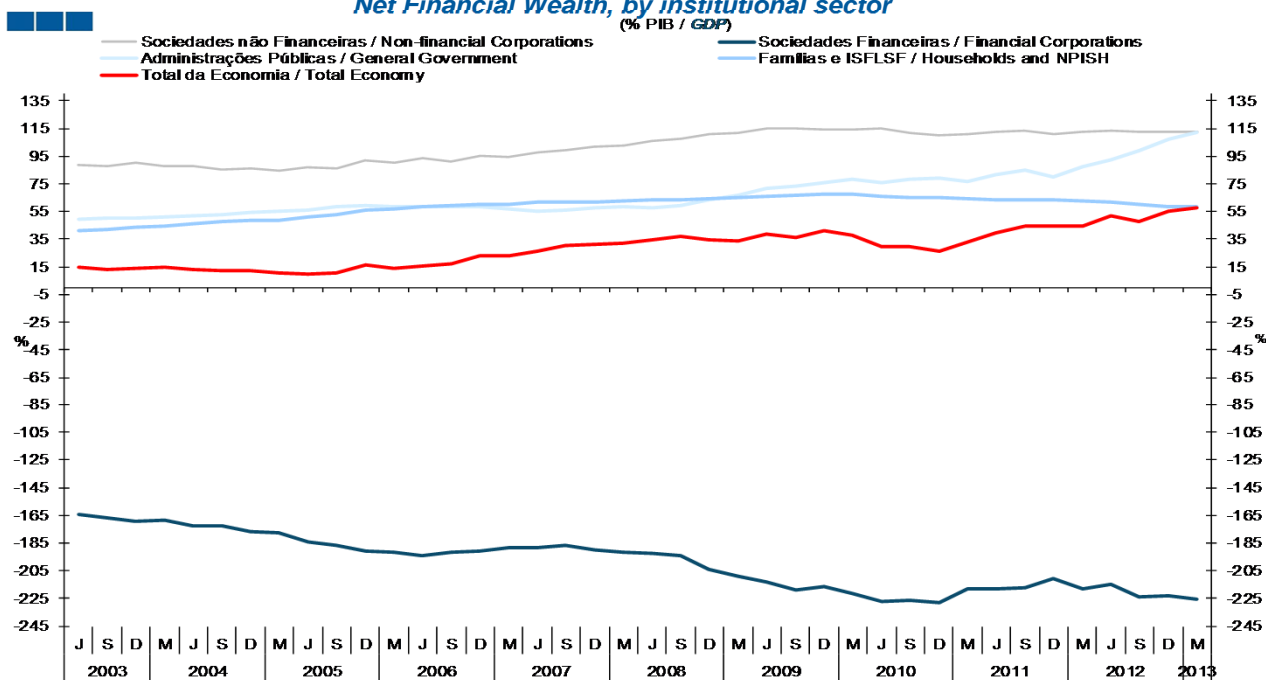
- Dívida / Debt

Gráfico / Graph 3.5.
 Dívida Bruta, por setor institucional
 Gross Debt, by institutional sector



Fonte / Source: BdP, INE
 Nota: Dívida Bruta inclui todos os passivos
 Note: Gross debt includes all liabilities

Gráfico / Graph 3.6.
 Património Financeiro Líquido, por setor institucional
 Net Financial Wealth, by institutional sector



Fonte / Source: BdP, INE
 Nota: Património Financeiro Líquido = Ativos Financeiros - Passivos Financeiros
 Note: Net Financial Wealth = Financial Assets - Financial Liabilities

4. Ramos de Atividade / Industries

- Valor Acrescentado Bruto / Gross Value Added

Quadro / Table 4.1.

Crescimento Real do VAB por Ramo de Atividade, dados encadeados em volume, variação homóloga (%)

GVA Real Growth by Industry, chain linked volume data, annual change (%)

	peso, 2012 (%) <i>weight, 2010(%)</i>	2011	2012	1T12 <i>1Q12</i>	2T12 <i>2Q12</i>	3T12 <i>3Q12</i>	4T12 <i>4Q12</i>	1T13 <i>1Q13</i>
Agricultura, Silvicultura, Pescas <i>Agriculture, Forestry and Fisheries</i>	2,6	0,6	-1,0	-0,2	-0,5	-1,1	-1,9	-3,0
Energia, gás e saneamento <i>Energy, gas and sanitation</i>	3,4	-2,6	-0,8	-3,8	0,5	-0,6	0,8	1,8
Indústria <i>Industry</i>	14,5	1,7	-2,6	-1,1	-3,5	-3,2	-2,5	-5,2
Construção <i>Construction</i>	4,6	-9,8	-15,8	-10,6	-17,3	-18,4	-17,3	-24,7
Comércio, Restaurantes e Hotéis <i>Trade, Restaurants and Hotels</i>	18,8	-1,2	-1,8	-1,8	-2,0	-1,9	-1,6	-0,3
Transportes e Comunicações <i>Transports and Communications</i>	8,8	-1,6	-2,5	-0,8	-3,3	-3,6	-2,4	-2,6
Atividades Financeiras e Imobiliárias <i>Real Estate and Financial Activities</i>	16,5	-0,3	-0,9	-0,3	0,0	-0,6	-2,7	-1,7
Outros Serviços <i>Other Services</i>	30,7	-1,6	-1,3	-1,5	-1,3	-1,2	-1,1	-1,2
Valor Acrescentado Bruto (Real) <i>Gross Value Added (Real)</i>		-1,3	-2,4	-1,8	-2,5	-2,6	-2,5	-3,0

Fonte: INE - Contas Nacionais Trimestrais (base 2006)
Source: INE - Quarterly National Accounts (base 2006)

Quadro / Table 4.2.

Contributos dos Ramos de Atividade para o Crescimento Real do VAB, dados encadeados em volume, variação homóloga (%)

Industries Contribution to GVA Real Growth, chain linked volume data, annual change (%)

	2010	2011	2012	1T12 <i>1Q12</i>	2T12 <i>2Q12</i>	3T12 <i>3Q12</i>	4T12 <i>4Q12</i>	1T13 <i>1Q13</i>
Agricultura, Silvicultura, Pescas <i>Agriculture, Forestry and Fisheries</i>	0,0	0,0	0,0	0,0	0,0	0,0	-0,1	-0,1
Energia, gás e saneamento <i>Energy, gas and sanitation</i>	0,3	-0,1	0,0	-0,1	0,0	0,0	0,0	0,1
Indústria <i>Industry</i>	0,9	0,2	-0,4	-0,2	-0,5	-0,5	-0,4	-0,8
Construção <i>Construction</i>	-0,3	-0,6	-0,8	-0,6	-0,9	-1,0	-0,9	-1,3
Comércio, Restaurantes e Hotéis <i>Trade, Restaurants and Hotels</i>	0,5	-0,2	-0,3	-0,3	-0,4	-0,4	-0,3	-0,1
Transportes e Comunicações <i>Transports and Communications</i>	0,0	-0,1	-0,2	-0,1	-0,3	-0,3	-0,2	-0,2
Atividades Financeiras e Imobiliárias <i>Real Estate and Financial Activities</i>	0,2	0,0	-0,1	-0,1	0,0	-0,1	-0,5	-0,3
Outros Serviços <i>Other Services</i>	0,3	-0,5	-0,4	-0,5	-0,4	-0,4	-0,3	-0,4
Valor Acrescentado Bruto (Real) <i>Total Gross Value Added</i>	1,9	-1,3	-2,4	-1,8	-2,5	-2,6	-2,5	-3,0

Fonte: INE - Contas Nacionais Trimestrais (base 2006)
Source: INE - Quarterly National Accounts (base 2006)

4. Ramos de Atividade / Industries

- Emprego / Employment

Quadro / Table 4.3.
Evolução do Emprego por Ramo de Atividade, variação homóloga (%)
Employment Evolution by Industry, annual change (%)

	peso, 2012 (%) weight, 2012 (%)	2011	2012	2T12 2Q12	3T12 3Q12	4T12 4Q12	1T13 1Q13	2T13 2Q13
Agricultura, Silvicultura, Pescas <i>Agriculture, Forestry and Fisheries</i>	10,5	-11,8	1,6	0,6	4,7	3,3	-9,1	-3,7
Eletricidade, gás e água* <i>Electricity, gas and water*</i>	1,3	0,9	-10,9	-8,6	-18,2	-16,7	-12,0	-6,5
Indústria Transformadora <i>Manufacturing</i>	16,6	-1,6	-5,4	-6,1	-5,9	-5,6	-7,8	-5,2
Construção <i>Construction</i>	7,7	-8,7	-18,9	-17,7	-19,3	-25,6	-19,2	-19,4
Comércio, Restaurantes e Hotéis <i>Trade, Restaurants and Hotels</i>	20,7	-2,8	-4,2	-3,0	-3,9	-3,3	-4,2	-4,1
Transportes e Comunicações <i>Transports and Communications</i>	5,5	-9,4	0,3	-4,4	-0,2	9,3	8,5	3,6
Atividades Financeiras e Imobiliárias <i>Real Estate and Financial Activities</i>	9,2	4,6	-4,8	-10,1	-3,5	-4,0	-3,1	4,3
Outros Serviços <i>Other Services</i>	28,5	1,0	-0,9	1,3	-1,3	-2,1	-0,7	-2,6
Por memória: <i>Memo Items:</i>								
Emprego - Total <i>Employment - Total</i>		-2,8	-4,2	-4,2	-4,1	-4,3	-4,9	-3,9

Fonte: INE - Estatísticas do emprego
Source: INE - Employment Statistics

*Inclui Indústria Extractiva
*Includes Mining and Quarrying

NOTA: CAE Rev3 com início em 2008
NOTE: NACE Rev 3 starting in 2008

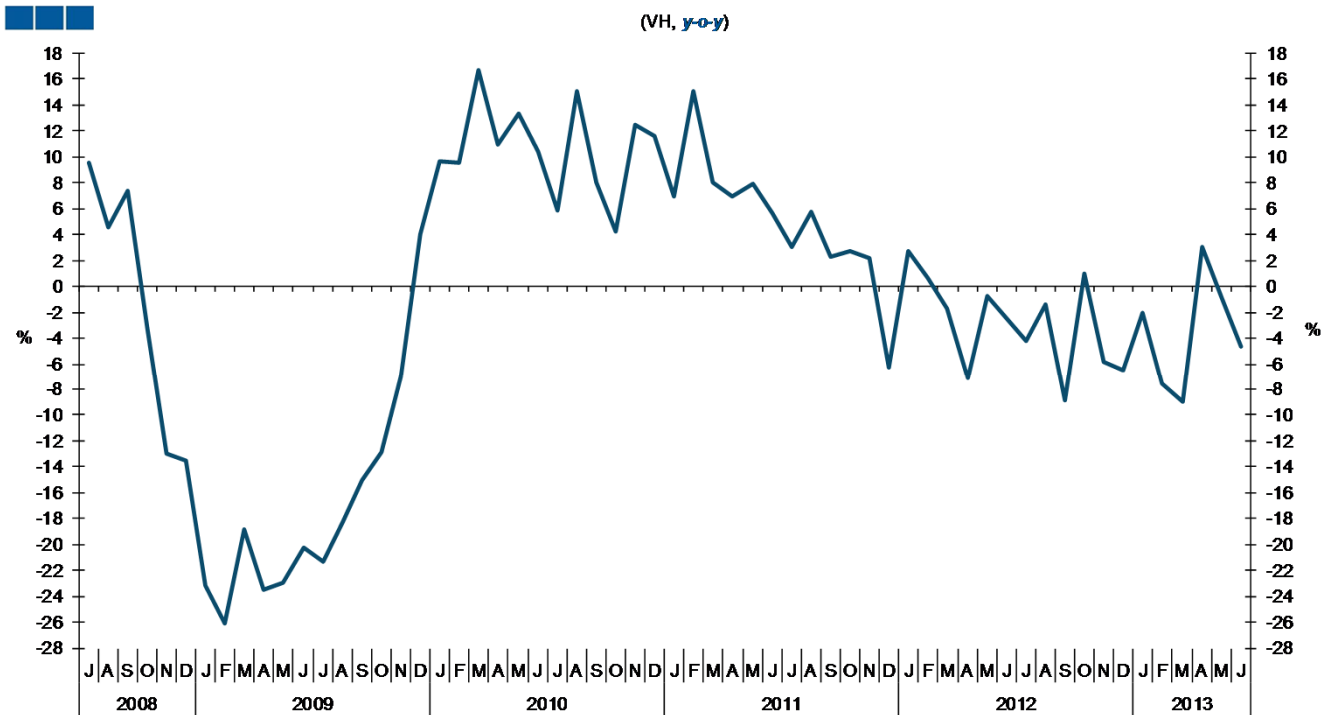
Quadro / Table 4.4.
Contributos dos Ramos de Atividade para a Evolução do Emprego, variação homóloga (%)
Industries Contribution to Employment, annual change (%)

	Fonte Source	2011	2012	2T12 2Q12	3T12 3Q12	4T12 4Q12	1T13 1Q13	2T13 2Q13
Agricultura, Silvicultura, Pescas <i>Agriculture, Forestry and Fisheries</i>	INE	-1,3	0,2	0,1	0,5	0,3	-0,9	-0,6
Eletricidade, gás e saneamento <i>Electricity, gas and sanitation</i>	INE	0,0	-0,2	-0,1	-0,3	-0,2	-0,2	-0,1
Indústria Transformadora <i>Manufacturing</i>	INE	-0,3	-0,9	-1,0	-1,0	-0,9	-1,3	-1,4
Construção <i>Construction</i>	INE	-0,8	-1,7	-1,7	-1,8	-2,3	-1,6	-2,5
Comércio, Restaurantes e Hotéis <i>Trade, Restaurants and Hotels</i>	INE	-0,6	-0,9	-0,6	-0,8	-0,7	-0,9	-1,4
Transportes e Comunicações <i>Transports and Communications</i>	INE	-0,5	0,0	-0,2	0,0	0,5	0,4	0,3
Atividades Financeiras e Imobiliárias <i>Real Estate and Financial Activities</i>	INE	0,4	-0,4	-0,9	-0,3	-0,4	-0,3	0,6
Outros Serviços <i>Other Services</i>	INE	0,3	-0,3	0,4	-0,3	-0,6	-0,2	-1,2
Emprego - Total <i>Employment - Total</i>	INE	-2,8	-4,2	-4,2	-4,1	-4,3	-4,9	-3,9

4. Ramos de Atividade / Industries

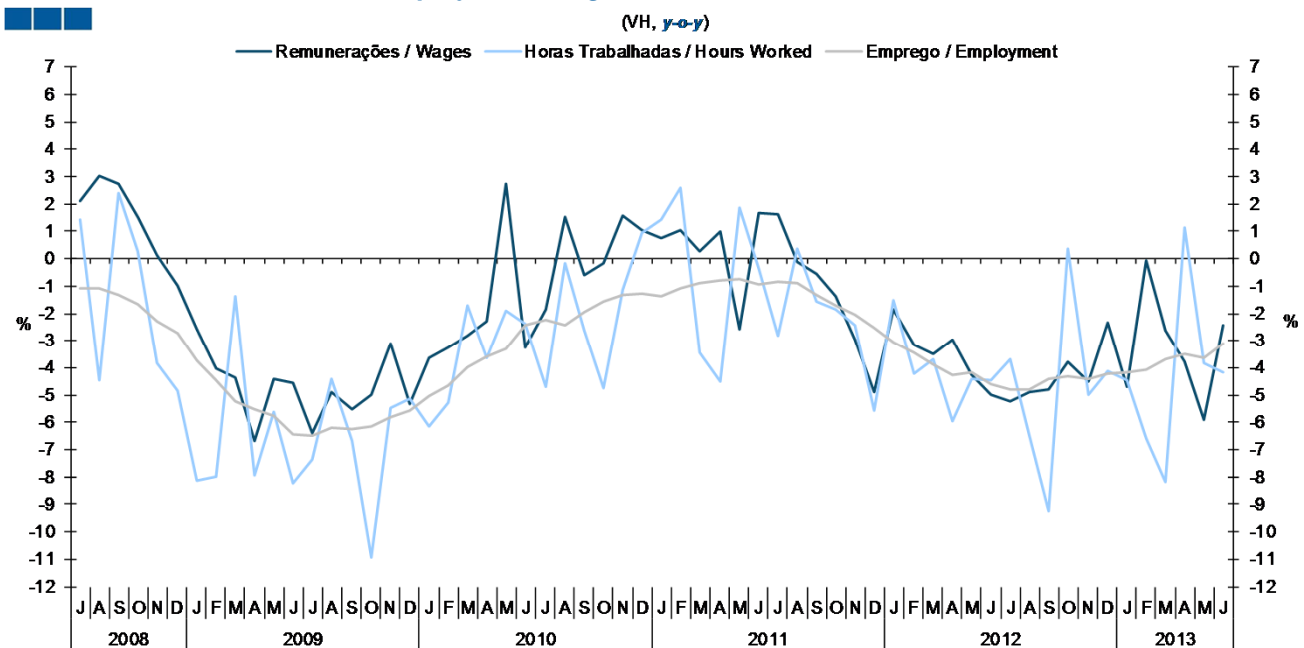
- Indústria / Industry

Gráfico / Graph 4.1.
 Índice de Volume de Negócios na Indústria
 Industrial Turnover Index



Fonte / Source: INE

Gráfico / Graph 4.2.
 Índices de Emprego, Remunerações e Horas Trabalhadas na Indústria
 Employment, Wages and Hours Worked Index



Fonte / Source: INE

4. Ramos de Atividade / Industries

- Indústria / Industry

Quadro / Table 4.5.
Indicadores Setoriais para a Indústria
Industry Sectoral Indicators

Indicadores Trimestrais / Mensais Quarterly/Monthly Indicators	Fonte Source	Unidade Unit	2T12 2Q12	3T12 3Q12	4T12 4Q12	1T13 1Q13	2T13 2Q13	Mai-13 May-13	Jun-13 Jun-13	Jul-13 Jul-13
Índice de Produção Industrial - Total Industrial Production Index - Total	INE	VH y-o-y	-6,3	-4,0	-4,0	-1,2	3,0	4,1	2,1	
Índice Volume Negócios na Indústria Industrial Turnover Index	INE	VH y-o-y	-3,4	-5,0	-3,7	-6,3	-0,9	-0,9	-4,7	
Mercado Nacional Domestic Market	INE	VH y-o-y	-7,9	-7,7	-3,3	-7,5	-3,9	-3,5	-5,4	
Mercado Externo External Market	INE	VH y-o-y	3,2	-0,7	-4,4	-4,8	2,9	2,5	-3,7	
Índice de Novas Encomendas na Indústria Industrial New Orders Index (Rev3)	INE	VH y-o-y	-5,3	-7,8	-3,3	-9,4	-0,1	-0,3	-1,6	
Mercado Nacional Domestic Market	INE	VH y-o-y	-14,3	-19,9	-16,1	-11,6	1,6	-4,4	11,0	
Mercado Externo External Market	INE	VH y-o-y	1,5	1,8	5,9	-7,9	-1,1	2,5	-9,0	
Indicador de Confiança na Indústria (vcs) Industrial Confidence Indicator (s.a.)	Eurostat	SRE-VE y-o-y	-15,5	-18,2	-20,2	-19,7	-18,6	-17,3	-18,3	-17,8
Índice de Emprego na Indústria Industrial Employment Index	INE	VH y-o-y	-4,4	-4,7	-4,3	-4,0	-3,4	-3,6	-3,1	
Índ. de Produção Industrial - Indústria Transformadora (cdu,vcs) Industrial Production Index - Manufacturing (s.w.d.a.)	INE	VH y-o-y	-4,9	-3,0	-2,1	-3,9	1,8	3,0	1,2	
Índice Volume Negócios na Indústria Transformadora Manufacturing Industry Turnover Index	INE	VH y-o-y	-4,3	-5,3	-3,4	-6,5	0,0	0,4	-4,5	
Inquérito de Conjuntura à Indústria Transformadora Manufacturing Industry Survey										
Indicador de confiança na Indústria Transformadora Manufacturing Industry Confidence Indicator	INE	SRE-VE BEA-AV	-19,6	-18,3	-22,1	-18,1	-16,1	-14,5	-16,4	-15,4
Carteira de Encomendas Global (tendência) Global Order Books (tendency)	INE	SRE-VE BEA-AV	-35,1	-28,3	-29,3	-22,5	-25,9			

Quadro / Table 4.6.

Índice de Produção Industrial por subsecções, variação homóloga (%) Industrial Production Index by sections, annual change (%)

CAE Rev3 NACE Rev 3	Unidade Unit	2012	2T12 2Q12	3T12 3Q12	4T12 4Q12	1T13 1Q13	2T13 2Q13	Abr-13 Apr-13	Mai-13 May-13	Jun-13 Jun-13
Índice de Produção Industrial (Total) Industrial Production Index (Total)	VH y-o-y	-5,0	-6,3	-4,0	-4,0	-1,2	3,0	2,8	4,1	2,1
B- Indústrias extrativas B- Mining and Quarrying	VH y-o-y	-6,1	14,8	-3,0	-29,1	-1,8	6,7	-5,8	7,6	18,6
08- Outras Indústrias extrativas 08- Other Mining	VH y-o-y	-25,9	-25,6	-28,4	-27,5	-16,0		-34,5	-6,3	
C- Indústrias transformadoras C- Manufacturing	VH y-o-y	-3,0	-4,9	-3,0	-2,1	-3,9	1,8	1,2	3,0	1,2
10- Indústria alimentar 10- Food Industry	VH y-o-y	-0,5	-1,6	-0,1	1,1	3,2	4,8	5,6	5,2	3,5
13- Indústria têxtil 13- Textile Industry	VH y-o-y	-7,6	-14,4	1,6	3,7	9,8		11,4	9,7	
14- Indústria do Vestuário 14- Clothing Industry	VH y-o-y	-0,6	-4,3	2,1	9,1	5,7		8,4		
15- Indústria do couro e dos produtos de couro 15- Leather and leather-made products industry	VH y-o-y	-2,9	-6,5	-5,4	8,8	3,8	0,9	-4,7	6,9	0,6
16- Indústrias da madeira e da cortiça e suas obras 16- Wood and cork industries	VH y-o-y	6,9	7,7	7,9	6,6	-8,5	-3,4	-3,0	-0,4	-6,9
17- Fabricação de pasta, de papel e cartão e seus artigos; edição e impressão 17- Fabrication of paper, cardboard and related products, editing and printing	VH y-o-y	0,5	0,9	-1,9	1,6	-0,7	0,9	2,3	0,7	-0,4
19- Fabricação de coque, produtos petrolíferos refinados e combustível nuclear 19- Fabrication of coke, refined oil-bearing products e nuclear fuel	VH y-o-y	2,4	-7,4	3,8	-20,3	18,7	35,0	55,5	24,1	28,6
20- Fabricação de produtos químicos e de fibras sintéticas ou artificiais 20- Fabrication of chemical products and synthetic or artificial fibres	VH y-o-y	-8,0	-19,9	-6,1	5,1	-10,0	12,2	1,4	16,6	18,5
22- Fabricação de artigos de borracha e de matérias plásticas 22- Fabrication of rubber and plastic matters products	VH y-o-y	-5,5	-9,4	-5,9	-6,4	-10,8	2,6	-2,0	2,2	8,3
23- Fabricação de outros produtos minerais não metálicos 23- Fabrication of other mineral non-metallic products	VH y-o-y	-11,9	-14,0	-13,1	-13,3	-12,8	-0,9	-6,3	3,5	0,4
24- Indústrias metalúrgicas de base e de produtos metálicos 24- Base metallurgical industries and metallic products	VH y-o-y	-5,4	-9,1	-9,2	-6,8	-21,0		-18,3	25,0	
27- Fabricação de equipamento eléctrico 27- Fabrication of electric and optical equipment	VH y-o-y	-1,5	2,9	0,0	7,9	5,1	2,1	-1,2	6,9	0,3
29- Fabricação de veículos automóveis e seus componentes 29- Fabrication of transportation material	VH y-o-y	-9,4	3,3	-17,0	-32,2	-29,7		-17,4	-19,9	
D- Produção e distribuição de eletricidade, gás e água D- Production and Distribution of electricity, gas and water	VH y-o-y	-16,0	-17,3	-9,4	-8,3	18,2	10,4	16,8	10,7	5,0

Fonte / Source: INE

4. Ramos de Atividade / Industries

- Construção / Construction

Gráfico / Graph 4.3.
Índice de Novas Encomendas na Construção e Obras Públicas
Construction and public works new orders Index

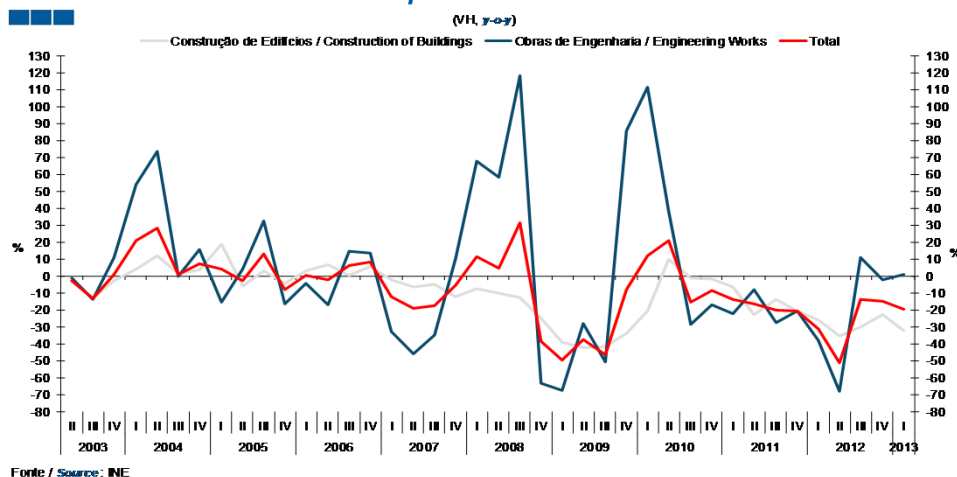
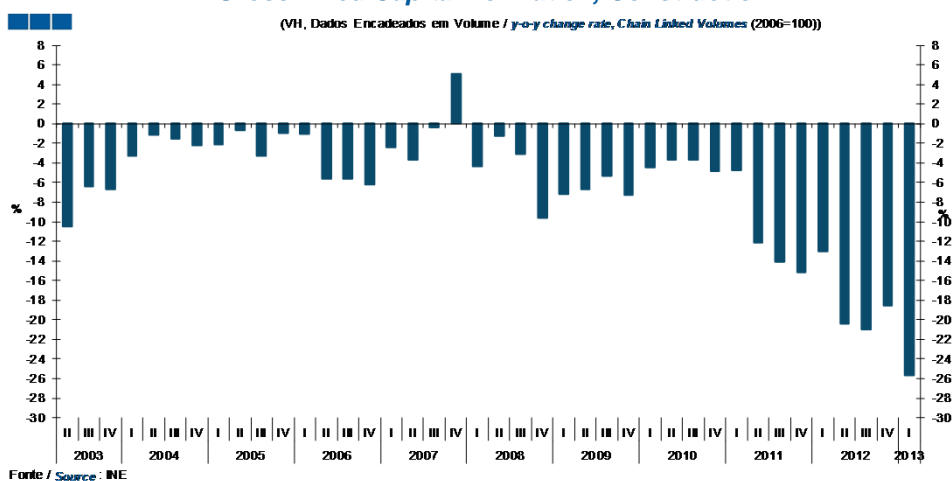


Gráfico / Graph 4.4.
Formação Bruta de Capital Fixo, Construção
Gross Fixed Capital Formation, Construction



Quadro / Table 4.7.
Indicadores Setoriais para a Construção
Construction Sectoral Indicators

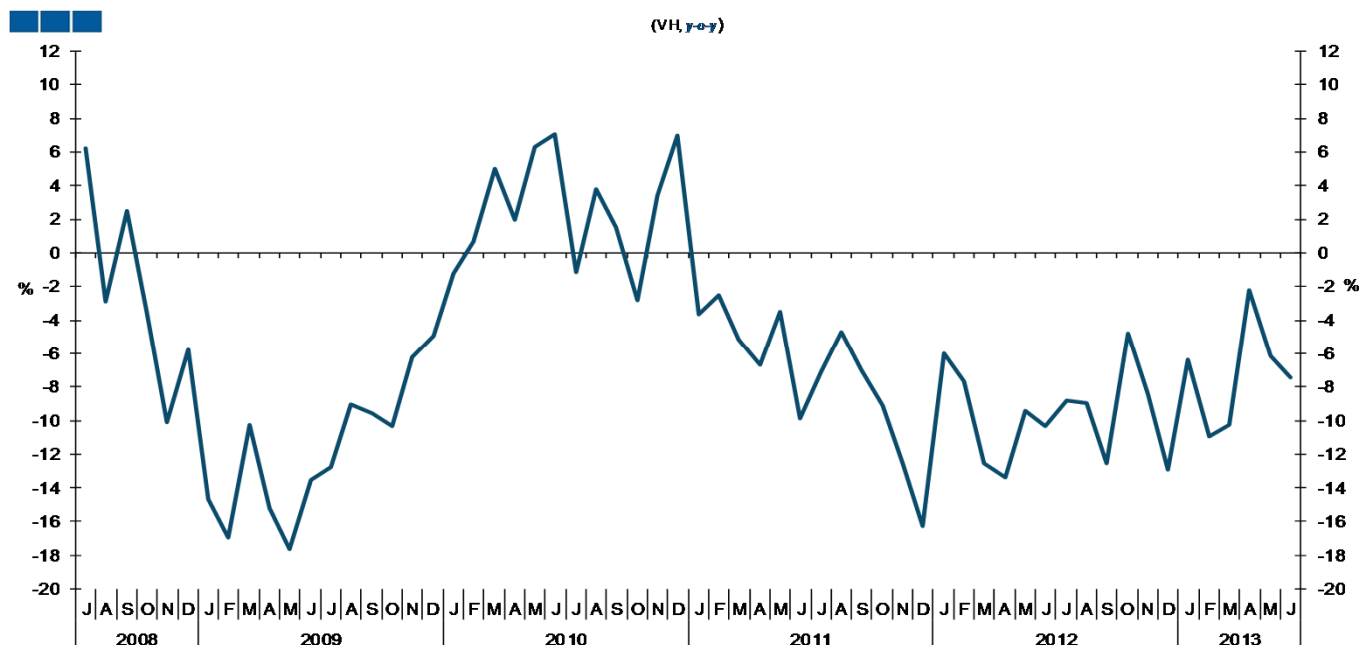
Indicadores Trimestrais / Mensais Quarterly/Monthly Indicators	Fonte Source	Unidade Unit	2T12 2Q12	3T12 3Q12	4T12 4Q12	1T13 1Q13	2T13 2Q13	Mai-13 May-13	Jun-13 Jun-13	Jul-13 Jul-13
Índice de produção na construção e obras públicas Construction and Public Works Production Index	INE	VH/VM3M y-o-y	-18,9	-18,9	-17,6	-23,6	-15,8	-18,3	-15,8	
Vendas de cimento * Sales of cement (*)	BdP	VH y-o-y	-29,7	-31,5	-29,0	-39,2	-21,0	-18,8	-22,9	
Licenciamento de obras Permits Issued	INE	VH y-o-y	-18,8	-15,9	-19,7	-24,9		-22,9		
Índice de Novas Encomendas na Construção e Obras Públicas Construction and Public Works New Orders Index	INE	VH y-o-y	-50,9	-13,8	-14,5	-19,6				
Indicador de Confiança na Construção (vcs) Construction Confidence Indicator (s.a.)	CE	SRE-VE BEA-V/A	-33,9	-38,1	-40,5	-40,1	-40,0	-39,3	-38,9	-37,8
Indicador de confiança da Construção e Obras Públicas Construction and Public Works Indicator	INE	SRE-VE BEA-V/A	-70,5	-69,8	-71,5	-66,6	-61,2	-62,1	-58,9	-60,6
Carteira de Encomendas (Conjunto do sector) Order Books (total sector)	INE	SRE-VE BEA-V/A	-84,4	-83,3	-86,0	-80,6	-78,0	-80,3	-74,8	-76,3
Perspetiva de Emprego - próximos 3 meses (Conjunto do sector) Employment expectations - next 3 months (total sector)	INE	SRE-VE BEA-V/A	-56,5	-56,2	-57,1	-52,7	-44,5	-44,0	-42,9	-44,9
Apreciação da atividade nos últimos 3 meses (Conjunto do sector) Activity appraisal - last 3 months (total sector)	INE	SRE-VE BEA-V/A	-63,3	-54,4	-57,8	-58,0	-49,1	-49,8	-44,7	-41,8
Perspetiva de Preços - próximos 3 meses (Conjunto do sector) Price Expectations - next 3 months (total sector)	INE	SRE-VE BEA-V/A	-37,4	-41,3	-41,2	-38,8	-37,1	-35,7	-36,2	-37,6
Índice de Emprego na Construção e Obras Públicas Construction and Public Works Employment Index	INE	VH y-o-y	-17,3	-18,5	-18,7	-19,6	-16,5	-15,9	-15,3	

Nota: * Vendas de cimento das empresas nacionais para o mercado interno excluindo importações de cimento.
Note: * National Firms' cement sales on the domestic market excluding cement imports.

4. Ramos de Atividade / Industries

- Serviços e Comércio / Services and Trade

Gráfico / Graph 4.5.
Índice de Volume de Negócios nos Serviços
Services Turnover Index



Fonte / Source: INE

Quadro / Table 4.8.
Indicadores Setoriais para os Serviços e Comércio
Services and Trade Sectoral Indicators

Indicadores Trimestrais / Mensais Quarterly/Monthly Indicators	Fonte Source	Unidade Unit	2T12 2Q12	3T12 3Q12	4T12 4Q12	1T13 1Q13	2T13 2Q13	Mai-13 May-13	Jun-13 Jun-13	Jul-13 Jul-13
Índice de volume de negócios nos Serviços Turnover Index in Services	INE	VH, M3M y-o-y, 3-MMA	-11,0	-10,1	-8,8	-9,2	-5,4	-6,3	-5,4	
Volume de vendas - tendência atual (vcs) Sales Volume - current tendency (s.a.)	INE	SRE-VE BEA-VA	-25,7	-24,9	-27,7	-24,3	-19,7	-15,5	-20,4	-21,6
Indicador de confiança dos Serviços (vcs) Services Confidence Indicator (s.a.)	INE	SRE-VE BEA-VA	-30,3	-31,0	-35,2	-29,7	-26,5	-26,5	-24,1	-22,7
Carteira de encomendas - últimos 3 meses (vcs) Order Books - last 3 months (s.a.)	INE	SRE-VE BEA-VA	-33,2	-34,9	-39,2	-33,3	-31,3	-33,2	-27,4	-22,4
Atividade da empresa - últimos 3 meses (vcs) Firm's Activity - last 3 months (s.a.)	INE	SRE-VE BEA-VA	-36,3	-38,1	-42,7	-38,4	-33,4	-33,2	-30,4	-31,0
Perspetivas da procura-próximos 3 meses (vcs) Demand Expectations - next 3 months (s.a.)	INE	SRE-VE BEA-VA	-21,4	-19,9	-23,7	-17,5	-15,0	-13,2	-14,5	-14,8
Índice de Emprego nos Serviços Services Employment Index	INE	VH y-o-y	-7,5	-7,5	-6,7	-5,9	-4,6	-4,6	-4,3	
Volume de Vendas no Comércio (últimos 3 meses) Trade Sales (volume) - last 3 months	INE	SRE-VE BEA-VA	-43,9	-39,4	-44,8	-40,2	-30,9	-32,6	-22,8	-21,7
Indicador de confiança no Comércio Trade Confidence Indicator	INE	SRE-VE BEA-VA	-19,4	-18,2	-21,0	-18,2	-13,6	-13,7	-11,3	-10,0
Índice Volume Negócios no Comércio a Retalho (1) Retail Trade Turnover Index (1)	INE	VH, M3M y-o-y, 3-MMA	-6,6	-6,6	-7,2	-4,9	-2,7	-3,6	-2,7	
Volume de Vendas no Comércio a Retalho (2) Retail Sales (volume) (2)	INE	SRE-VE BEA-VA	-51,7	-49,7	-54,5	-46,4	-34,3	-37,3	-28,1	-26,4
Indicador de Confiança no Comércio a Retalho Retail Trade Confidence Indicator	INE	SRE-VE BEA-VA	-22,3	-22,0	-25,5	-21,0	-16,0	-15,9	-14,4	-11,4
Índice de Emprego no Comércio a Retalho (CAE Rev3) Retail Trade Employment Index (Rev3)	INE	VH y-o-y	-6,6	-5,9	-5,8	-5,6	-4,9	-4,9	-4,8	
Volume de Vendas no Comércio por Grosso - últimos 3 meses Wholesale Trade Sales Volume - last 3 months	INE	SRE-VE BEA-VA	-36,3	-29,5	-35,3	-34,2	-27,5	-28,1	-17,7	-17,1
Encomendas a fornecedores - próximos 3 meses Placing orders - next 3 months	INE	SRE-VE BEA-VA	-27,2	-29,1	-31,0	-29,3	-26,7	-25,3	-24,3	-22,3
Indicador de Confiança no Comércio por Grosso Wholesale Trade Confidence Indicator	INE	SRE-VE BEA-VA	-16,6	-14,5	-16,5	-15,4	-11,2	-11,5	-8,1	-8,7

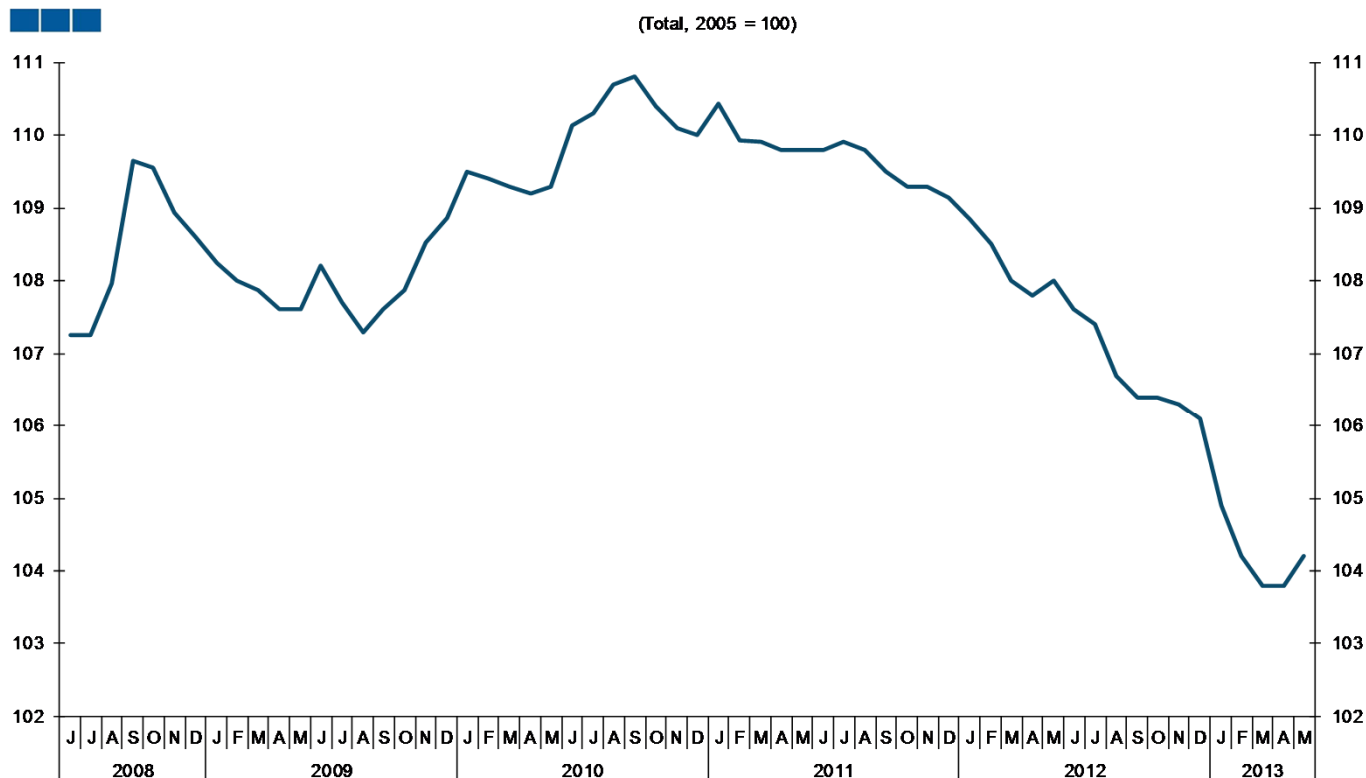
(1) Valor deflacionado e corrigido de sazonalidade e dias úteis / Deflated and adjusted for season and working days
(2) Valor corrigido de sazonalidade e dias úteis / Adjusted for season and working days

4. Ramos de Atividade / Industries

- Imobiliário / Real Estate

Gráfico / Graph 4.6.
Índice Confidencial Imobiliário
Confidential Real Estate Index

(Total, 2005 = 100)



Fonte / Source: Confidencial Imobiliário

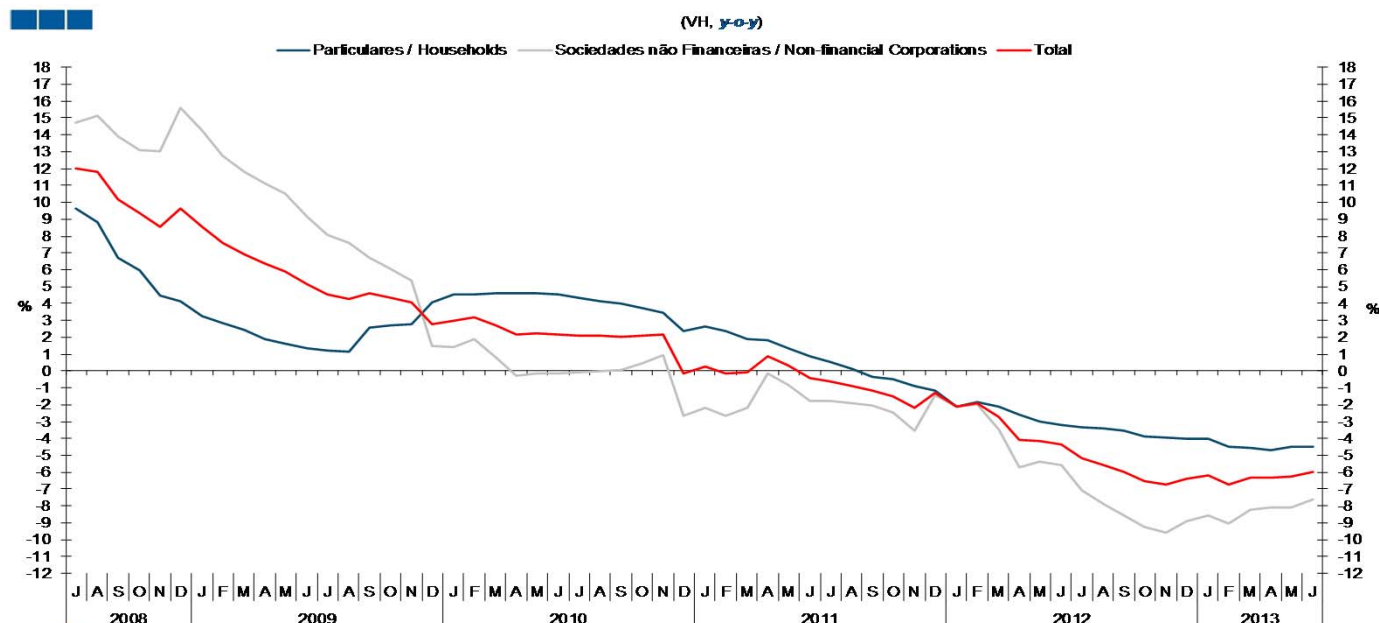
Quadro / Table 4.9.
Indicadores Setoriais para o Setor Imobiliário
Real Estate Sectoral Indicators

Indicadores Avançados para o Imobiliário Real Estate Advanced Indicators	Fonte Source	Unidade Unit	2T12 2Q12	3T12 3Q12	4T12 4Q12	1T13 1Q13	2T13 2Q13	Mar-13 Mar-13	Abr-13 Apr-13	Mai-13 May-13	Jun-13 Jun-13	Jul-13 Jul-13
Índice de Avaliação Bancária de Habitação (Portugal) Housing Banking Evaluation Index	GEE-INE	Base 2009=100	91,6	90,0	89,3	87,0	87,2	85,7	86,0	87,0	88,6	
Valor de Avaliação Bancária de Habitação (Portugal) Housing Banking evaluation Value	INE	Euros/m2	1.048	1.030	1.022	996	998	981	984	996	1.014	
Índice Confidencial Imobiliário - Novo Real Estate Confidential Index - New	CI	2005=100	108,6	107,1	107,2	104,6		104,0	104,0	104,3		
Índice Confidencial Imobiliário - Usado Real Estate Confidential Index - Secondhand	CI	2005=100	107,2	106,7	105,6	104,0		103,6	103,7	104,1		
Crédito à Habitação: Housing Credit:												
Valor Médio do Capital em Dívida In Debt Capital Average Value	INE	Euros	59.336	59.171	58.992	58.751	58.445	58.643	58.520	58.455	58.360	
Valor Médio da Prestação Vencida Due Capital Average Value	INE	Euros	287	277	268	261	259	260	260	259	258	
Valor Médio do Capital Amortizado Depreciation Capital Average Value	INE	Euros	170	177	184	188	189	188	189	189	188	
Taxa de Juro Implícita no Crédito à Hab. Todos os contratos Housing Credit Implicit Interest Rate. All Contracts.	INE	%	2,4	2,0	1,7	1,5	1,4	1,4	1,4	1,4	1,4	
Taxa de Juro Implícita no Crédito à Hab. novos contratos Housing Credit Implicit Interest Rate. New Contracts.	INE	%	4,1	3,8	3,5	3,2	3,1	3,1	3,1	3,2	3,0	
Euribor a 6 meses Euribor (6 month)	Euribor	%	0,982	0,623	0,365	0,345	0,315	0,329	0,324	0,299	0,321	0,336
Euribor a 3 meses Euribor (3 month)	BCE ECB	%	0,696	0,358	0,195	0,211	0,207	0,206	0,209	0,201	0,210	0,221
Empréstimos out. Inst. Fin. Monet. a Particul. Habitação Housing Loans other Monetary Financial Institutions Private Individual	BdP	VH y-o-y	-2,0	-2,5	-2,9	-3,4		-3,6	-3,7	-3,6		
Empréstimos out. Inst. Fin. Monet. a Particul. Habitação - Cobrança Duvidosa Housing Loans other Monetary Financial Institutions Private Individual - non-performing loans	BdP	VH y-o-y	8,1	6,3	6,3	4,3		3,2	3,3	10,2		
Emp. a Part. Hab. Cobrança Duvidosa / Emp. a Part. Habitação Non-performing Housing Loans to private individual/Housing Loans to private individuals	BdP	%	1,92	1,97	2,04	2,07		2,08	2,11	2,15		

4. Ramos de Atividade / Industries

- Crédito às Empresas e Particulares / Corporations and Households Credit

Gráfico / Graph 4.7.
Stock de Empréstimos das Outras Instituições Financeiras Monetárias
Stocks of Loans of Other Monetary Financial Institutions



Fonte / Source: BdP, Bpstat
Nota: Particulares - inclui crédito a emigrantes
Sociedades não Financeiras - inclui crédito titulado
Note: Households - includes emigrants credit
Non-Financial Corporations - includes securities

Quadro / Table 4.10.

Empréstimos de Outras Instituições Financeiras Monetárias a Sociedades não Financeiras, saldos de fim de período Other Monetary Financial Institutions Loans, stocks

Ramos de Atividade Branch of Activity	Unidade Unit	2011	2012	2012	2012	2012	2013	2012	2013	2013	2013	2013	2013
		IV	I	II	III	IV	I	D	J	F	M	A	M
Agricultura, produção animal, caça e silvicultura Agriculture, Livestock, Hunting and Forestry	VH y-o-y	1,6	-2,6	-5,9	-6,2	-7,1	-5,0	-6,8	-5,5	-5,3	-4,1	-4,4	-3,3
Indústrias extrativas Mining and Quarrying	VH y-o-y	-1,6	-4,4	-5,4	-6,7	-9,8	-9,9	-9,8	-11,1	-10,0	-8,7	-7,8	-12,1
Indústrias transformadoras Manufacturing	VH y-o-y	-1,5	-2,0	-5,8	-7,1	-7,7	-6,9	-7,7	-7,6	-6,6	-6,5	-6,0	-6,0
Eletricidade, gás, vapor e água; Captação, tratamento e distribuição de água; saneamento, gestão de resíduos e despoluição Electricity, gas and water; Purification and distribution of water; sanitation, waste management and remediation	VH y-o-y	1,3	2,1	-0,8	-3,5	-3,8	-3,7	-2,9	-3,3	-3,3	-4,5	0,2	-3,4
Construção Construction	VH y-o-y	-3,9	-4,7	-7,7	-9,4	-12,3	-14,0	-13,6	-14,1	-14,2	-13,6	-13,9	-14,0
Comércio por grosso e a retalho, reparação de veículos automóveis e motocicletas Wholesale and retail trade, repair of motor vehicles and motorcycles	VH y-o-y	-2,9	-6,4	-12,9	-12,9	-13,3	-10,2	-12,8	-11,3	-11,5	-7,6	-7,3	-7,1
Transporte, armazenagem e comunicações Transports, Storage and Communications	VH y-o-y	-10,7	6,7	5,4	7,1	10,4	21,5	10,4	25,2	19,9	19,6	19,8	21,0
Alojamento e restauração (restaurantes e similares) Restaurants and Hotels	VH y-o-y	7,9	0,4	-2,5	-3,8	-6,0	-10,7	-10,6	-10,9	-10,4	-10,8	-11,6	-10,8
Atividades de informação e de comunicação Information and Communication activities	VH y-o-y	1,1	0,5	-2,2	-3,9	-13,0	-15,5	-17,7	-16,0	-14,6	-15,8	-15,1	-14,8
Atividades das sociedades gestoras de participações sociais não financeiras Financial Activities	VH y-o-y	-1,7	0,5	-2,7	-6,0	-5,9	-4,2	-2,0	-4,4	-5,7	-2,3	-4,3	-3,1
Atividades imobiliárias Real Estate	VH y-o-y	-4,1	-3,9	-5,9	-6,3	-7,0	-5,6	-5,7	-6,3	-5,7	-4,8	-4,9	-4,4
Atividades de consultoria, técnicas e administrativas, Educação, saúde e outras atividades de serviços sociais e pessoais Financial Activities, Education, Health and other activities of social services	VH y-o-y	8,5	5,7	-3,7	-5,4	-8,3	-8,2	-6,7	-9,4	-8,5	-6,7	-6,6	-6,8
Total	VH y-o-y	-1,6	-1,5	-5,5	-6,7	-7,7	-6,6	-7,4	-7,0	-7,1	-5,8	-5,8	-5,6

Fonte / Source: BdP
Nota: Não inclui crédito titulado
Note: Securities not-included

5. Turismo / *Tourism*

- Hotelaria / *Hospitality*

Gráfico / *Graph* 2.16.
Receitas
Revenues

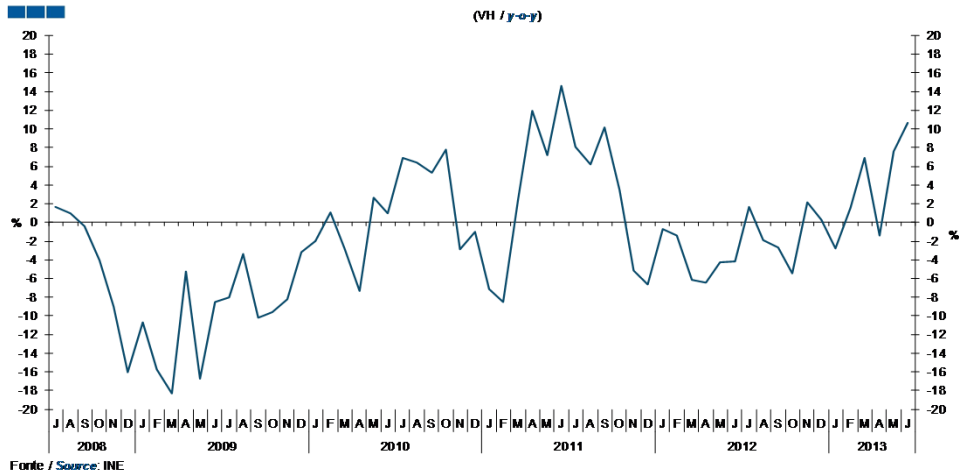


Gráfico / *Graph* 2.17.
Dormidas
Overnight Stays

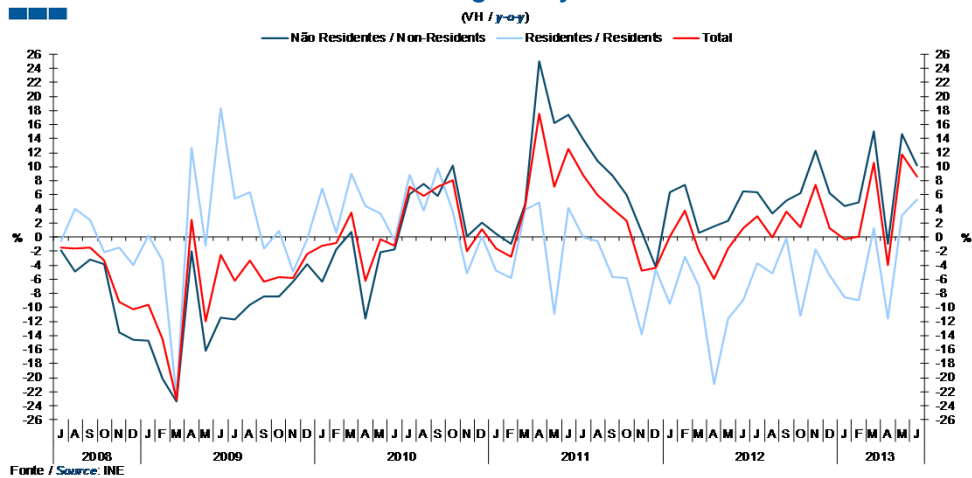
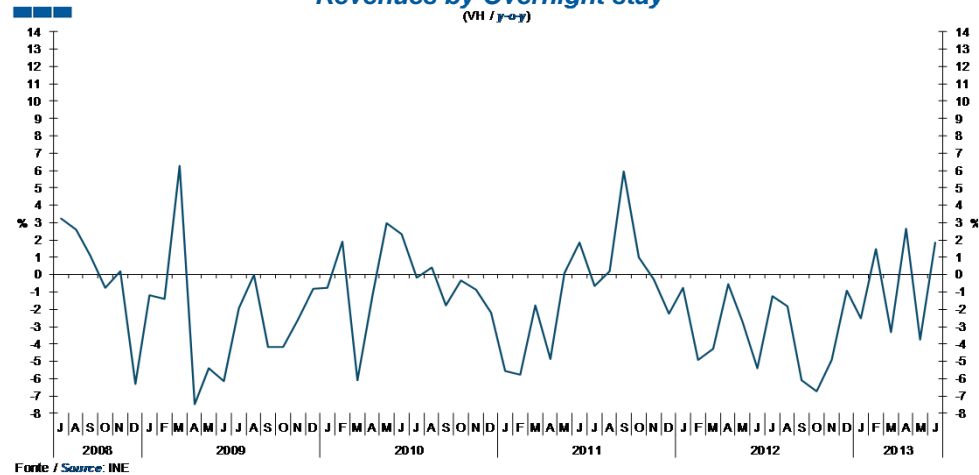


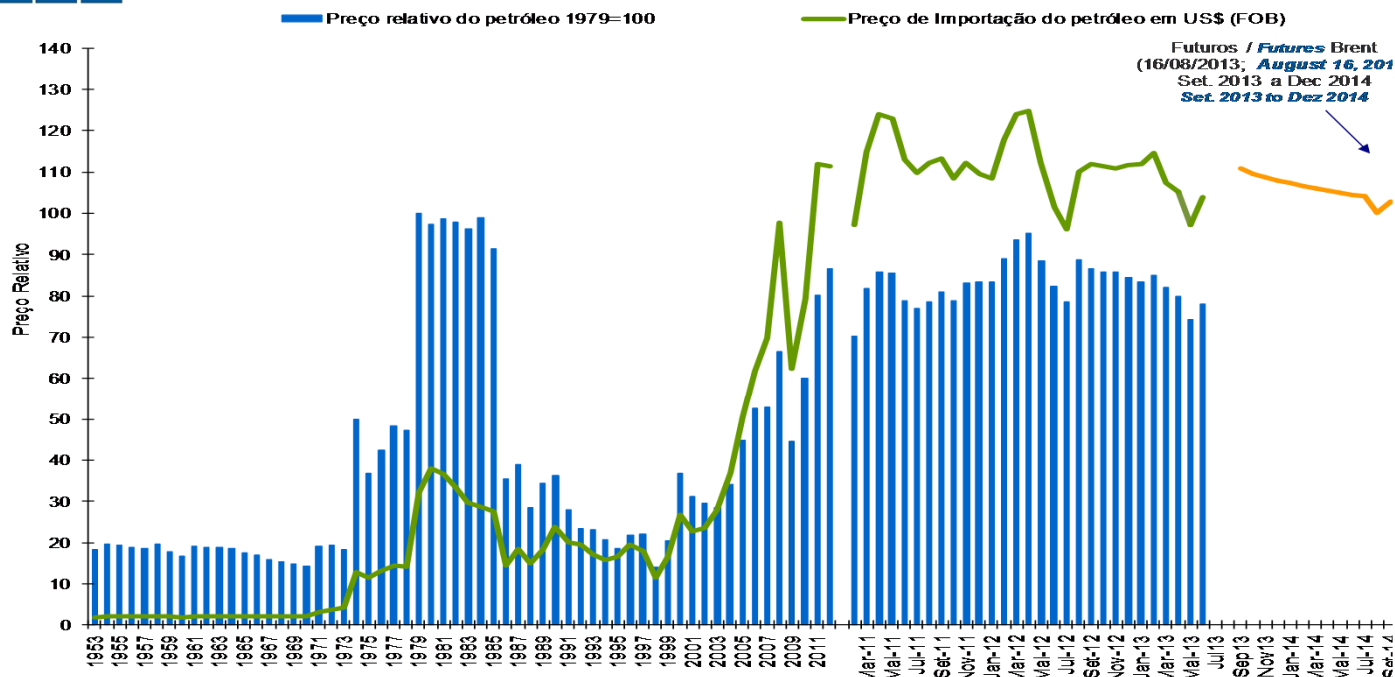
Gráfico / *Graph* 2.18.
Receitas por Dormida
Revenues by Overnight stay



6. Energia / Energy

- Evolução do Preço do Petróleo / Oil Price Evolution

Gráfico / Graph 6.1.
Preço Relativo do Petróleo
Relative Oil Price



Fonte : Cálculos do GEE com base em dados da Galp Energia (preço do petróleo e taxa de câmbio em US\$); INE (deflator do PIB - Contas Nacionais); Futuros - ICE Futures - Intercontinental Exchange.
O preço relativo do petróleo é o rácio entre a cotação do petróleo em euros e o deflator do PIB em Portugal.
Source : GEE calculations based on data from Galp Energia (oil price and exchange rate in US\$); INE (GDP deflator - National Accounts); Futuros - ICE Futures - Intercontinental Exchange.
The relative price of oil is a ratio between oil quotation in euros and Portugal's GDP deflator.

Quadro / Table 6.1.
Preço Relativo de Importação do Petróleo
Oil Import Relative Price

	Unidade	2008	2009	2010	2011	2012				2013							
						1T12	2T12	3T12	4T12	1T13	2T13	Jan	Feb	Mar	Abr	Mai	Jun
						1Q12	2Q12	3Q12	4Q12	1Q13	2Q13	Jan	Feb	Mar	Apr	May	Jun
(a) Preço de importação do petróleo (USD) Importing Price of Oil (USD)	VH y-o-y	39,6	-36,3	27,1	41,5	13,8	-5,9	-5,1	1,2	-4,6	-9,5	3,2	-2,7	-13,3	-15,7	-13,4	2,3
(b) Efeito Cambial Stock Exchange Effect	VH y-o-y	-8,6	5,9	6,9	-5,2	4,5	12,6	13,1	3,5	-0,8	-1,8	-2,8	-1,4	1,8	0,9	-1,1	-5,0
(c) Preço de importação do petróleo (EUR) Importing Price of Oil (EUR)	VH y-o-y	27,7	-32,5	35,9	34,1	18,9	5,9	7,2	4,7	-5,4	-11,1	0,3	-4,1	-11,7	-14,9	-14,4	-2,8
(d) Deflador do PIB ¹ GDP Deflator ¹	VH y-o-y	1,6	0,9	0,6	0,5	-0,2	-0,5	-0,3	0,3	0,5	1,8	0,5	0,5	0,6	1,2	1,8	2,5
(e) Preço relativo do petróleo ² Relative Price of Oil ²	VH y-o-y	25,7	-33,1	35,0	33,4	19,1	6,5	7,5	4,4	-5,9	-12,7	-0,1	-4,5	-12,2	-16,0	-15,9	-5,1
Por memória: Memo items:																	
(f) Preço de importação do petróleo (f.o.b) ³ Importing Price of Oil (f.o.b) ³	USD	97,7	62,3	79,2	112,0	116,7	112,9	106,0	111,2	111,3	102,1	111,9	114,6	107,4	105,3	97,1	103,9
Preço de importação do petróleo (f.o.b) ³ Importing Price of Oil (f.o.b) ³	EUR	65,2	44,0	59,8	80,2	89,1	87,9	84,6	85,6	84,3	78,2	84,0	85,7	83,0	80,5	75,0	79,0
(g) Cotações internacionais do petróleo International Stock Prices for Oil	USD	96,9	61,7	79,6	111,3	118,5	108,4	109,6	110,1	112,5	102,6	113,0	116,1	108,5	102,3	102,6	102,9
(f/g) Preço importação/Cotações internacionais Importing Price/International Stock Prices	rácio (%) ratio (%)	100,8	100,9	99,4	100,7	98,5	104,1	96,7	101,1	98,9	99,5	99,1	98,8	99,0	102,9	94,7	101,0
(h) Preço relativo do petróleo Euros (1979=100) Relative Price of Oil Euros (1979=100)	(%)	66,5	44,5	60,0	80,1	88,7	88,6	84,6	85,3	83,5	77,5	83,3	85,0	82,1	79,9	74,3	78,1

(1) Cálculo do GEE. Sempre que não haja deflator utiliza-se o último deflator conhecido.

(2) Cálculo do GEE. O preço relativo do petróleo é o rácio entre o preço do petróleo em euros e o deflator do PIB em Portugal. A contabilidade (c) = (a) + (b); (e) = (c) - (d) não se verifica exatamente pois a decomposição das taxas de crescimento não é aditiva.

(3) Cálculo do GEE com base em dados da Galp Energia, relativos às importações mensais de ramos de petróleo bruto.

Fontes: Cotações Internacionais - EIA (Energy Information Administration) - Europe Brent Spot Price;

6. Energia / Energy

- Gasóleo e Gasolina / Diesel and Gasoline

Gráfico / Graph 6.2.
 Consumo de Gasóleo e Gasolina
 Diesel and Gasoline Consumption

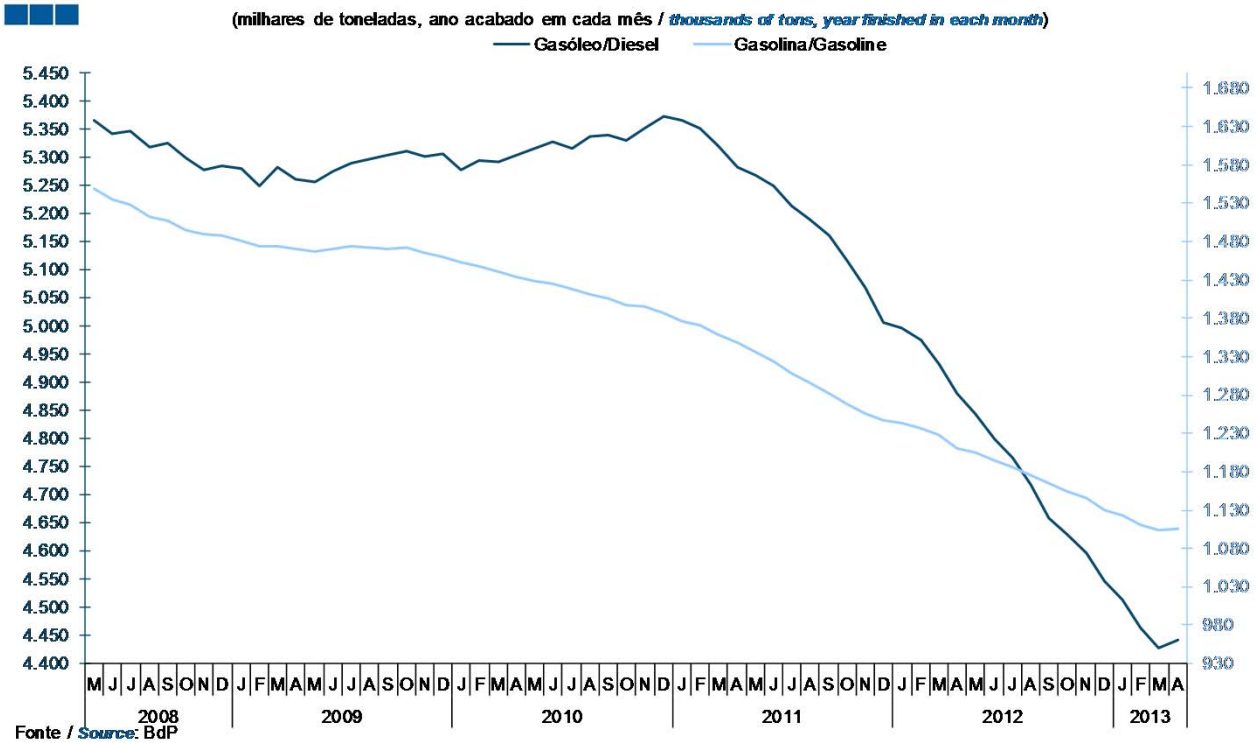


Gráfico / Graph 6.3.
 Variação do Consumo de Gasóleo e Gasolina
 Diesel and Gasoline Consumption Change

